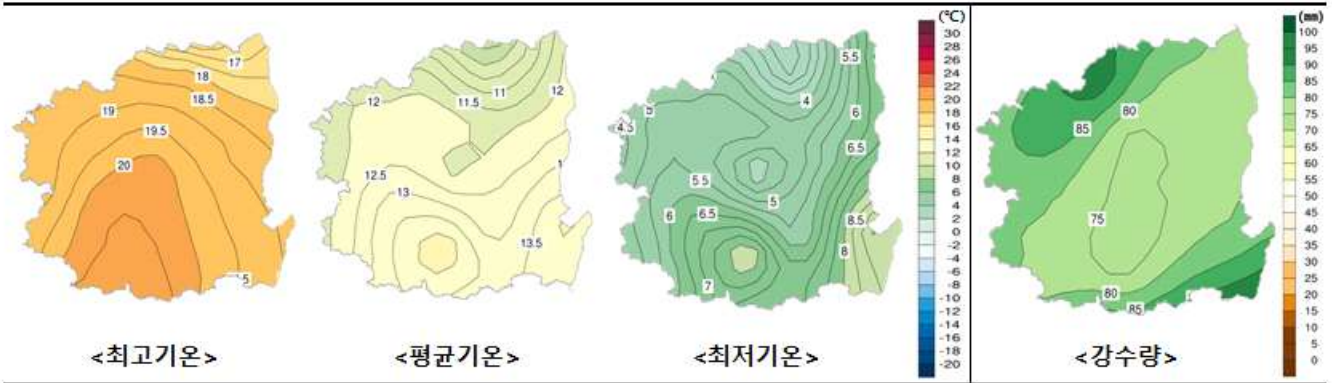


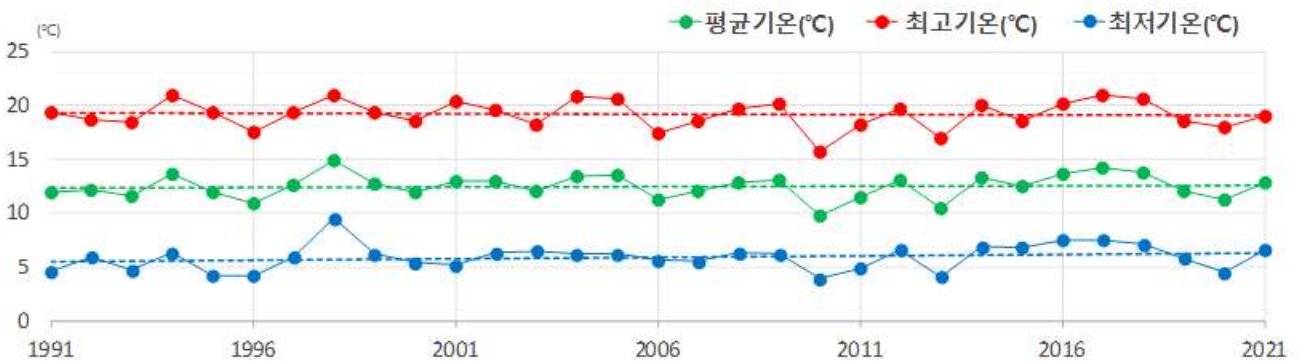
대구·경북 4월 기온 및 강수량 기후평년값¹⁾(1991~2020년) 분포도

■ 최고기온 **19.2°C**, 평균기온 **12.5°C**, 최저기온 **5.9°C** / 강수량: **79.6mm**(강수일수: 7.9일)

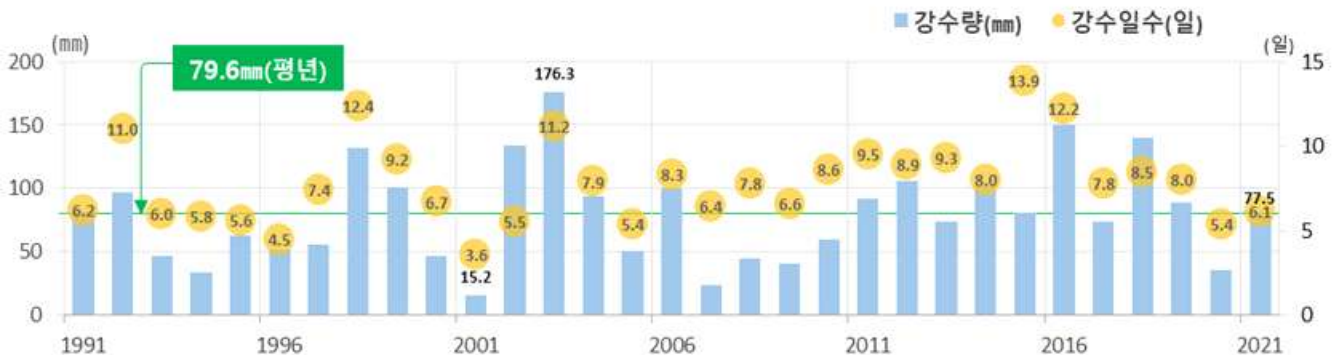


연도별(1991~2021) 4월 기온변화 추이 및 강수현황

■ 4월 기온 변화경향(°C/31year): 최고기온 **-0.3** / 평균기온 **+0.2** / 최저기온 **+0.9**



■ 4월 강수량 최고1위 **176.3mm(2003년)**, 최저1위 **15.2mm(2001년)** / 강수일수 최고1위 **13.9(2015년)**, 최저1위 **3.6일(2001년)**



1) 기후평년값(Climate Normals): 지역에서 표준으로 인식되는 정해진 기간에 대한 기상요소의 평균값으로, '0'으로 끝나는 해의 최근 30년 간의 누년 평균값으로 정의. 현재는 2021년에 산출한 기후평년값(1991~2020년)을 사용 [기후통계지침, 2021]

※ 분포도와 그래프는 대구·경북 지역의 2021년 기후평년값(1991~2020년)이 존재하는 11개 지점(대구 안동 울진 포항 봉화 영주 문경 영덕 의성 구미 영천)의 관측값을 사용함

■ 지점별 평년·최근 10년 평균값 비교 및 기후 극값

■ 대구·경북 지점별 평년값(1991~2020년), 최근10년(2012~2021) 월 평균값 비교

구분		구미	대구	문경	봉화	안동	영덕	영주	영천	울진	의성	포항
평균기온(°C)	평년	13.8	14.4	12.5	10.0	12.8	12.7	12.0	13.0	12.2	12.2	14.2
	최근10년	13.3	14.5	12.2	9.9	12.4	12.5	11.8	12.7	12.1	11.7	14.1
최고기온(°C)	평년	20.4	20.5	19.0	17.5	19.6	18.9	18.6	20.0	17.3	20.5	19.1
	최근10년	20.4	20.6	18.9	18.1	19.5	18.4	18.6	19.9	17.2	20.3	19.1
최저기온(°C)	평년	7.4	8.7	5.9	2.5	6.1	7.0	5.2	6.0	7.1	4.0	9.8
	최근10년	6.5	8.8	5.4	1.9	5.5	6.7	4.8	5.3	7.1	3.3	9.6
강수량(mm)	평년	89.5	80.3	97.0	85.4	86.2	102.0	103.7	90.9	105.2	80.4	98.9
	최근10년	79.0	70.6	89.5	80.7	74.0	79.5	94.8	76.4	76.4	73.6	81.2
강수일수(일)	평년	8.9	8.9	9.8	8.2	8.8	8.0	9.1	8.3	9.2	8.8	8.8
	최근10년	7.7	8.2	8.5	8.0	8.0	7.0	8.5	7.6	7.8	7.5	8.2

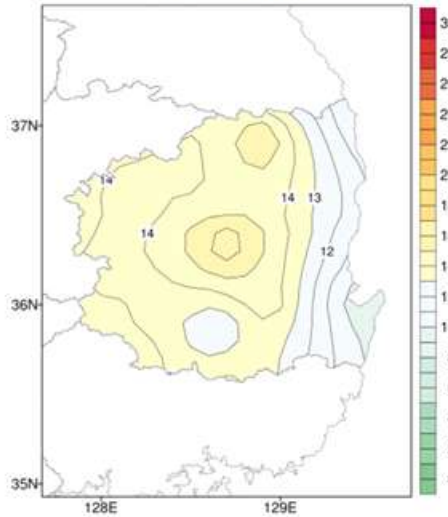
■ 대구·경북 지점별 기후 극값(1위)

지점 (관측개시일)	기온(°C)				일 강수량 (mm) (상위1위)	풍속(m/s)	
	일평균기온		일최고기온 (상위1위)	일최저기온 (하위1위)		최대풍속 (상위1위)	최대순간풍속 (상위1위)
	(상위1위)	(하위1위)					
구미 (1973.01.01.)	23.0 (2005.04.28.)	2.7 (1987.04.01.)	32.9 (2005.04.28.)	-4.3 (1993.04.10.)	72.0 (1974.04.07.)	17.0 (1987.04.21.)	19.0 (2005.04.28.)
대구 (1907.01.31.)	23.9 (2005.04.28.)	1.1 (1972.04.01.)	32.0 (2018.04.21.)	-6.0 (1916.04.06.)	89.3 (1984.04.18.)	20.8 (1947.04.02.)	30.0 (1973.04.11.)
문경 (1973.01.01.)	22.0 (2005.04.29.)	1.3 (1993.04.10.)	32.3 (2018.04.21.)	-4.2 (1993.04.10.)	95.4 (1977.04.24.)	15.2 (2000.04.23.)	21.7 (2000.04.10.)
봉화 (1988.01.01.)	22.1 (2005.04.28.)	0.5 (1991.04.01.)	31.2 (2005.04.28.)	-9.1 (1995.04.03.)	83.5 (2002.04.30.)	10.3 (2005.04.28.)	20.2 (1990.04.08.)
안동 (1973.01.01.)	22.9 (2005.04.28.)	2.5 (1993.04.08.)	32.1 (2005.04.28.)	-4.3 (1991.04.02.)	66.1 (1974.04.07.)	16.8 (1987.04.21.)	25.9 (2005.04.07.)
영덕 (1972.01.03.)	25.1 (2005.04.28.)	2.1 (1996.04.02.)	34.0 (2005.04.28.)	-3.6 (1991.04.02.)	88.2 (1977.04.06.)	19.0 (1975.04.21.)	25.6 (2006.04.20.)
영주 (1972.11.28.)	22.5 (2005.04.29.)	2.0 (1993.04.08.)	32.0 (2005.04.28.)	-5.8 (1991.04.02.)	86.5 (1974.04.07.)	16.8 (2000.04.23.)	24.5 (2010.04.13.)
영천 (1972.01.21.)	23.4 (2005.04.28.)	2.1 (1987.04.01.)	32.0 (2018.04.21.)	-5.9 (1991.04.02.)	73.0 (1991.04.17.)	14.5 (2000.04.10.)	22.1 (2005.04.28.)
의성 (1973.01.01.)	26.7 (1998.04.20.)	1.1 (1972.04.01.)	33.7 (2005.04.28.)	-3.0 (1991.04.01.)	180.4 (2014.04.29.)	35.0 (1983.04.27.)	50.0 (1983.04.27.)
울진 (1971.01.12.)	22.6 (2005.04.28.)	1.6 (1991.04.01.)	33.1 (2018.04.21.)	-8.4 (1995.04.03.)	85.0 (2002.04.16.)	12.6 (2000.04.10.)	17.7 (2015.04.16.)
포항 (1943.01.01.)	25.3 (2017.04.30.)	1.5 (1972.04.01.)	33.0 (2018.04.21.)	-2.3 (1972.04.01.)	76.0 (2012.04.21.)	30.0 (1961.04.04.)	34.0 (1985.04.12.)

※ 같은 극값이 2개 이상 존재할 때는 최근 극값(관측일)을 우선순위로 함. 다만, 일극값은 첫 번째 관측된 값을 채택. (기후통계지침, 2021)
 ※ 최대풍속(maximum wind speed) : 하루(00~24시) 중 임의의 10분간 평균으로 가장 세게 불었던 풍속
 최대순간풍속(maximum instantaneous wind speed) : 하루(00~24시) 중 바람이 순간적으로 가장 세게 불었던 때의 풍속
 ※ 통상적으로 최대순간풍속값이 최대풍속값보다 크지만, 포항의 최대풍속 극값이 최대순간풍속 관측시작일(1959.6.1.) 보다 앞서 나온 값인 경우, 최대순간풍속 극값보다 클 수 있음

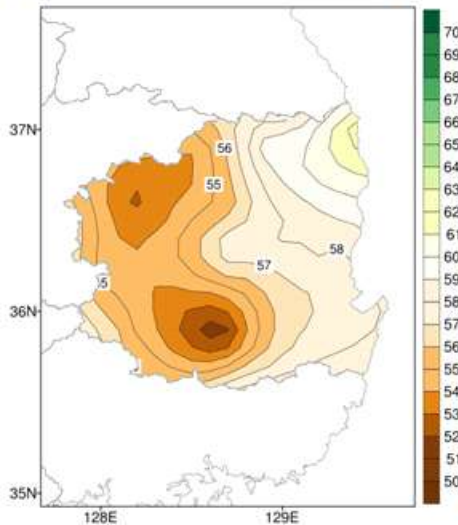
계절 이슈 기후통계

대구·경북 주요지점 평년(4월) 일교차 분포도 및 일교차 10°C이상 일수



지점명	일교차 10°C이상 일수
구미	23.0일
대구	20.1일
문경	22.7일
봉화	25.0일
안동	23.0일
영덕	20.9일
영주	22.3일
영천	23.3일
울진	15.0일
의성	25.9일
포항	14.4일
대구·경북	21.4일

대구·경북 주요지점 평년(4월) 상대습도



지점명	상대습도
구미	53%
대구	51%
문경	53%
봉화	59%
안동	55%
영덕	58%
영주	54%
영천	56%
울진	63%
의성	57%
포항	57%
대구·경북	56%

4월의 절기

날짜	절기		(대구)기후평년값
2022년 4월 5일	청명 (清明)	따뜻하면서도 화사한 맑은 봄을 알리는 날	🌡️ 평균기온: 11.9°C 🔥 최고기온: 18.2°C ❄️ 최저기온: 6.0°C ☁️ 강수량: 1.3mm
2022년 4월 20일	곡우 (穀雨)	촉촉하게 내리는 봄비를 맞으며 새싹이 움튼	🌡️ 평균기온: 15.4°C 🔥 최고기온: 21.8°C ❄️ 최저기온: 9.7°C ☁️ 강수량: 3.0mm

대구·경북 4월 기후전망('22.3.24. 발표)

■ 요약

- 기온 전망: 1~2주는 평년과 비슷하거나 높을 확률이 각각 40%, 3~4주는 평년과 비슷할 확률이 50%입니다.
- 강수량 전망: 1~3주는 평년과 비슷하거나 적을 확률이 각각 40%, 4주는 평년과 비슷할 확률이 50%입니다.

평균기온 낮음 비슷 높음
강수량 적음 비슷 많음

기간	주별 전망	
	기온	강수
(1주) 04.04.~04.10.	 <p>☀ 평년(10.0~11.6°C)과 비슷하거나 높을 확률이 각각 40%입니다.</p>	 <p>☁ 평년(2.0~23.1mm)과 비슷하거나 적을 확률이 각각 40%입니다.</p>
이동성 고기압의 영향을 주로 받겠으며, 일교차가 큰 날이 많겠습니다.		
(2주) 04.11.~04.17.	 <p>☀ 평년(11.4~13.0°C)과 비슷하거나 높을 확률이 각각 40%입니다.</p>	 <p>☁ 평년(4.7~18.3mm)과 비슷하거나 적을 확률이 각각 40%입니다.</p>
이동성 고기압의 영향을 주로 받겠습니다.		
(3주) 04.18.~04.24.	 <p>☀ 평년(12.8~14.6°C)과 비슷할 확률이 50%입니다.</p>	 <p>☁ 평년(9.1~27.5mm)과 비슷하거나 적을 확률이 각각 40%입니다.</p>
이동성 고기압의 영향을 주로 받겠으나, 일시적으로 기온이 떨어질 때가 있겠습니다.		
(4주) 04.25.~05.01.	 <p>☀ 평년(14.1~15.7°C)과 비슷할 확률이 50%입니다.</p>	 <p>☁ 평년(4.0~23.4mm)과 비슷할 확률이 50%입니다.</p>
이동성 고기압의 영향을 주로 받겠으나, 일시적으로 기온이 떨어질 때가 있겠습니다.		