

# 2014회계연도 기상청 소관 결산개요

[ 일 반 회 계 ]



기 상 청



# 목 차

I . 일반현황 .....	1
II . 세입세출결산 총괄 .....	5
1. 2014년 결산개요 .....	5
2. 2014년 신규 및 종료사업 .....	7
III . 세입결산 .....	8
1. 세입결산 개설 .....	8
2. 세입결산 내역 .....	8
3. 주요 수납내역 .....	9
4. 미수납액 세부내역 .....	10
IV . 세출결산 .....	11
1. 일반회계 세출결산 .....	11
V . 채권, 물품, 국유재산 현황 .....	22
1. 채권현재액 .....	22
2. 물품증감 및 현재액 .....	23
3. 국유재산 증감 및 현재액 .....	24
VI . 종합평가 .....	25
<b>【별첨】 2014년도 재무결산 요약설명자료 .....</b>	<b>27</b>



# I . 일반현황

## 1. 연혁

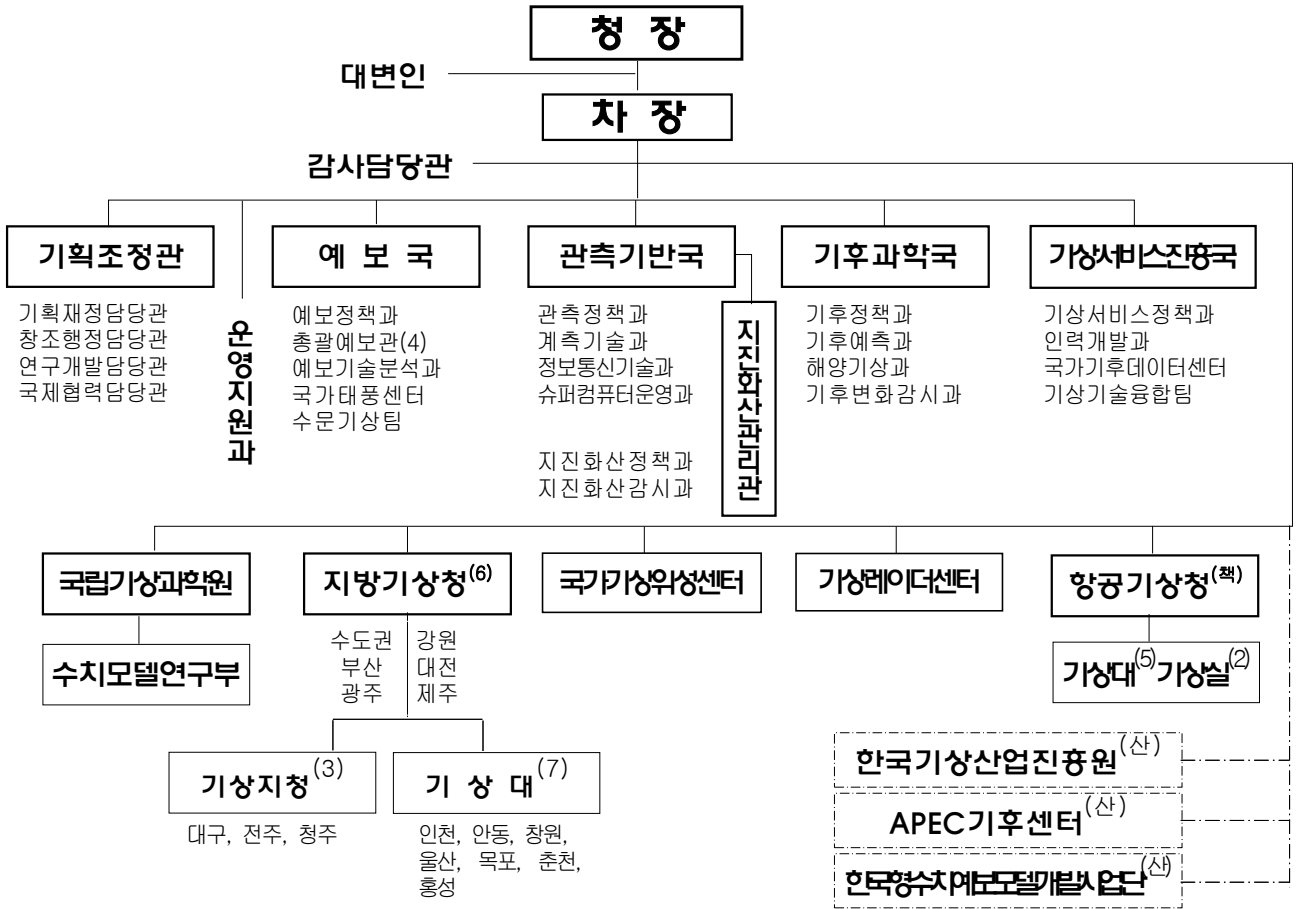
### 중양관상대 · 중양기상대 시대

- 문교부소속 국립중양관상대 발족(1949. 8)
- 세계기상기구(WMO, World Meteorological Organization) 가입 (1956. 2)
- 「기상업무법」 제정 공포(1961. 8)
- 과학기술처소속으로 변경(1967. 4)
- 중양기상대 개칭(1981. 12)

### 기상청 시대

- 기상청 발족(1990. 12)
- 기상청 청사 이전(1998. 12, 송월동→신대방동)
- 기상용 슈퍼컴퓨터 도입(1호기 1999. 6, 2호기 2004. 12, 3호기 2009. 9)
- 차관급 중앙행정기관으로 격상(2005. 7)
- 「기상법」 과 「기상관측표준화법」 시행(2006. 7)
- 과학기술부 외청에서 환경부 외청으로 소속 변경(2008. 2)
- 「기상산업진흥법」 시행(2009. 12)
- 천리안 위성 발사(2010. 6) 및 기상관측선 ‘기상1호’ 취항(2011. 5)
- ‘전지구정보시스템센터(GISC)’ 서울 유치(2012. 6)
- 「지진·지진해일·화산의 관측 및 경보에 관한 법률」 제정(2014. 1)

## 2. 조직 및 정원



※ 책 : 책임운영기관, 산 : 산하기관, (숫자) : 기관수

- 본부 : 1차장, 1기획조정관, 4국, 1지진화산관리관
- 소속 : 1과학원, 6지방청, 3기상지청, 1항공기상청, 1국가기상위성센터, 1기상레이더센터
- 산하 공공기관 : 1한국기상산업진흥원, 1APEC기후센터, 1한국형수치예보모델개발사업단

(2015. 6. 현재)

구분	본청	국립기상과학원	지방기상청			국가기상위성센터	기상레이더센터	항공기상청			계
			지방청(6)	기상지청(3)	기상대(7)			본부	기상대(5)	기상실(3)	
정원(명)	388	153	398	145	49	46	39	51	55	7	1,331

### 3. 주요 기능

#### □ 본 청

부 서 별	주 요 기 능
기획조정관	<ul style="list-style-type: none"> <li>○ 주요정책 수립, 예·결산 및 국회업무에 관한 사항</li> <li>○ 제도개선 및 법규·조직·성과관리에 관한 사항</li> <li>○ 기상업무 및 기상산업 분야 연구개발 총괄에 관한 사항</li> <li>○ 국가간 기상기술 교류 및 국제협력에 관한 사항(북한 포함)</li> </ul>
예 보 국	<ul style="list-style-type: none"> <li>○ 예보업무 및 방재기상업무에 관한 정책 수립</li> <li>○ 예보기술 개발 및 기상정보 통보에 관한 계획 수립·조정</li> <li>○ 전국 예보 및 특보의 분석·총괄</li> <li>○ 태풍 감시 및 정보 생산</li> <li>○ 수문기상·기상학적 가뭄에 관한 사항</li> </ul>
관측기반국	<ul style="list-style-type: none"> <li>○ 기상관측에 관한 정책 수립</li> <li>○ 기상관측표준화, 기상관측망 운영관리</li> <li>○ 기상장비 수급 및 기상측기의 민간개발에 관한 사항</li> <li>○ 정보화 촉진계획 수립과 정보자원 관리</li> <li>○ 기상용 슈퍼컴퓨터 운영에 관한 사항</li> </ul>
지진화산 관리관	<ul style="list-style-type: none"> <li>○ 지진·지진해일·화산에 관한 정책의 수립·조정</li> <li>○ 지진·지진해일·화산의 관측·감시·조사 분석·통보</li> </ul>
기후과학국	<ul style="list-style-type: none"> <li>○ 기후·기후변화 관련 업무에 관한 정책 수립</li> <li>○ 장기예보와 기후전망의 생산·통보</li> <li>○ 해양기상 정책수립, 기술개발 및 관측에 관한 사항</li> <li>○ 기후변화 감시·예측·시나리오 등 기후변화과학 대책 수립·지원</li> </ul>
기상서비스 진흥국	<ul style="list-style-type: none"> <li>○ 기상산업·항공·생활·응용기상 계획 수립</li> <li>○ 인력개발 및 기상지식 보급에 관한 사항</li> <li>○ 기후자료 관리·통계, 민원업무에 관한 사항</li> <li>○ 응용특화기상서비스에 관한 정보생산 및 개발</li> </ul>
각 부처 공통	<ul style="list-style-type: none"> <li>○ 운영지원과, 대변인, 감사담당관</li> </ul>

□ 소속기관

부 서 별		주 요 기 능
국립기상과학원		<ul style="list-style-type: none"> <li>○ 기상기술·정책과 미래전략기술 분야에 관한 조사와 연구</li> <li>○ 기후·기후변화 및 황사 예측과 메커니즘에 관한 연구</li> <li>○ 해양기상, 지진·원격탐사와 극지기상에 관한 연구</li> <li>○ 국지기상 및 응용·생활·산업기상에 관한 연구</li> <li>○ 수치예보 모델 및 자료응용에 관한 연구</li> </ul>
	수치모델 연구부	<ul style="list-style-type: none"> <li>○ 수치예보모델의 개발 및 개선</li> <li>○ 수치예보자료의 응용개발 개선, 동네예보모델 개발</li> <li>○ 기후 및 기후변화 예측모델의 개발 및 장기예보 연구</li> </ul>
지방기상청		<ul style="list-style-type: none"> <li>○ 관할지역 예·특보의 생산·통보와 방재기상업무</li> <li>○ 관할지역 기상관측 및 기상감시와 기후정보업무 지도</li> <li>○ 기상관측 장비와 지방종합기상정보망의 운영·관리</li> <li>○ 기상·기후서비스 진흥 및 개발에 관한 사항</li> </ul>
	기상지청	<ul style="list-style-type: none"> <li>○ 관할지역 예·특보의 생산·통보와 방재기상업무</li> <li>○ 관할지역 기상관측 및 기상감시와 기후정보업무 지도</li> <li>○ 기상관측 장비와 지방종합기상정보망의 운영·관리</li> <li>○ 기상·기후서비스 진흥 및 개발에 관한 사항</li> </ul>
	기상대	<ul style="list-style-type: none"> <li>○ 관할지역 기상관측 및 지역기상 상담</li> <li>○ 관할지역 기후자료 생산</li> </ul>
국가기상 위성센터		<ul style="list-style-type: none"> <li>○ 기상위성에 관한 정책과 기본계획의 수립·조정</li> <li>○ 국가 우주개발 중장기 계획 수립 지원</li> <li>○ 기상위성 운영기반 구축과 활용</li> <li>○ 지상국 기술정보 분석, 기술도입에 관한 사항</li> <li>○ 기상위성자료 송·수신시스템 운영·관리</li> <li>○ 기상위성자료를 이용한 기상위성분석자료 생산과 제공</li> </ul>
기상레이더센터		<ul style="list-style-type: none"> <li>○ 기상레이더에 관한 정책과 기본계획의 수립·조정</li> <li>○ 기상레이더 관측의 기준설정 및 제도개선</li> <li>○ 기상레이더 국내·외 기술협력 및 관측망 운영·관리</li> <li>○ 국내·외 기상레이더 관측자료 수집 및 분배</li> </ul>
항공기상청		<ul style="list-style-type: none"> <li>○ 항공기상정보의 수집·생산·제공</li> <li>○ 비행정보구역에 대한 기상감시에 관한 사항</li> <li>○ 항공기상분야 국제협력에 관한 사항</li> <li>○ 항공기상관측장비의 관리 및 운영</li> </ul>



## Ⅱ. 세입세출결산 총괄

### 1. 2014년 결산개요

#### 가. 세입결산

□ 징수결정액은 82억원으로 전년(158억원) 대비 76억원(48.1%) 감소

□ 수납액은 81억원으로 전년(157억원) 대비 76억원(48.4%) 감소

##### ○ 주요 수납내역

- 장비구매 납품지연에 따른 지체상금 등 위약금 2,676백만원
- 연구개발 사업 및 대행역무사업 집행잔액 정산금 등  
기타경상이전수입 3,197백만원
- 항공기상정보 제공 및 기상측기 검정 등 수수료 1,713백만원
- 이자발생액, 불용품 매각대금 등 기타 526백만원

□ 미수납액은 1억원으로 전년도(1억원)와 동일함

##### ○ 미수납내역

- 구청사 전기공사 구상금 85백만원
- 기상정보제공수수료 등 16백만원

(단위 : 백만원, %)

년도별	예산액	징수 결정액 (A)	수납액 (B)	미수납액 (C)	비율	
					(수납) B/A	(미수납) C/A
2013년	6,888	15,837	15,736	101	99.4	0.6
2014년	3,467	8,213	8,112	101	98.8	1.2
증감율	△49.7	△48.1	△48.4	-	-	-

## 나. 세출결산

- 당초 예산액은 3,490억원이었으나, 전년도 이월금 84억원이 증액되어 예산현액은 2013년도 대비 7.1% 증가한 3,574억원이 되었음

(단위 : 백만원, %)

년도별	예산액	예산현액 (A)	지출액 (B)	이월액 (C)	불용액 (D)	비율		
						(지출) B/A	(이월) C/A	(불용) D/A
2013년	318,838	333,734	312,365	8,361	13,008	93.6	2.5	3.9
2014년	349,041	357,402	341,014	7,945	8,442	95.4	2.2	2.4
증감율	9.5	7.1	9.2	△5.0	△35.1	-	-	-

- 다음연도 이월액은 2013년도 대비 5.0% 감소한 79억원임

### ○ 이월 주요내역

- 지진조기경보관측망 구축 시설비 및 자산취득비 50억원
- 맞춤형 기상기후 빅데이터 서비스 기반구축 SW개발 및 감리용역비 9억
- 국가지진종합정보시스템 3차년도 구축 연구개발비 등 9건 20억원

- 불용액은 사업계획 변경, 낙찰차액 등 집행잔액(79억원) 및 인건비 집행잔액(5억원)으로 인해 2013년도 대비 35.1% 감소한 84억원이 발생하였음

(단위 : 백만원, %)

년도별 (프로그램별)	예산액	예산현액 (A)	지출액 (B)	이월액 (C)	불용액 (D)	비율		
						(지출) B/A	(이월) C/A	(불용) D/A
2013년	318,838	333,734	312,365	8,361	13,008	93.6	2.5	3.9
2014년	349,041	357,402	341,014	7,945	8,442	95.4	2.2	2.4
(기상예보)	39,073	39,073	38,690	-	383	99.0	-	1.0
(기상관측)	47,442	51,421	42,858	5,740	2,822	83.3	11.2	5.5
(기후변화 과학)	13,612	13,612	13,358	43	211	98.1	0.3	1.6
(기상산업정보)	27,885	27,885	26,648	968	270	95.6	3.4	1.0
(기상연구)	101,249	101,249	99,922	406	921	98.7	0.4	0.9
(책임행정기관 운영)	12,893	12,893	10,631	597	1,665	82.5	4.6	12.9
(기상행정 지원)	106,887	111,269	108,908	190	2,171	97.9	0.1	2.0
증감율	9.5	7.1	9.2	△5.0	△35.1			

## 2. 2014년 신규 및 종료사업

### 가. 신규사업

□ WMO 육불화황 세계표준센터 운영 등 총 4개사업

(단위 : 백만원)

신규사업	예산액	지출액	사업내용
합계	3,998	3,820	4개 사업
WMO 육불화황 세계 표준센터 운영	430	405	전세계 육불화황 관측소 기술 감사, 국제상호 비교실험 주관, 표준가스 제조·보급 등 세계 표준센터 기본업무 수행을 비롯하여 분석기술 개선, 온실가스 감시 분야 국제협력 수행
2018 평창 동계올림픽 기상지원	88	73	2018평창동계올림픽 대회운영 및 경기진행 전반의 안정적인 운영을 위한 고해상도 산악 기상정보 지원 기술 개발
보성 글로벌표준관측소 활용 연구(R&D)	700	563	전남 보성의 보성글로벌관측소 종합기상관측탑 활용기술개발과 대기연직구조 및 경계층 특성 분석 및 예측 연구
정지궤도기상위성지상국 개발(R&D)	2,780	2,779	'18년 발사예정인 천리안위성 후속 정지궤도기상 위성의 자료를 실시간 관측·수신·처리·분석·서비스 하기 위한 지상국 기술 개발 및 시스템 구축

### 나. 종료사업

□ 혁신도시 기관이전 지원 1개사업

(단위 : 백만원)

신규사업	예산액	지출액	사업내용
합계	175	175	1개 사업
혁신도시 기관이전 지원	175	175	혁신도시 기관이전(국립기상연구소: 제주 서귀포시)에 따른 청사 이전비

### Ⅲ. 세입 결산

#### 1. 세입결산 개설

□ 징수결정액은 82억원임

○ 징수결정액중 81억원이 수납되었고, 1억원이 미수납됨

□ 당초예산액은 35억원이었으나, 지체상금 및 연구개발사업·대행역무사업 집행잔액 정산금 증가로 인하여 수납액이 증가하였음

#### 2. 세입결산 내역

(단위 : 백만원)

구 분	예산액	징수결정액	수납액	불납결손액	미수납액
계	3,467	8,213 (100.0)	8,112 (98.8)	- (-)	101 (1.2)
○ 재산수입	446	486	486	-	-
- 관유물대여료	26	16	16	-	-
· 토지대여료	2	-	-	-	-
· 건물대여료	21	16	16	-	-
· 기타관유물대여료	3	-	-	-	-
- 기타이자수입 및 재산수입	420	470	470	-	-
· 기타재산수입	420	470	470	-	-
○ 경상이전수입	1,040	5,962	5,873	-	90
- 변상금및위약금	90	2,680	2,676	-	5
· 위약금	90	2,680	2,676	-	5
- 기타경상이전수입	950	3,282	3,197	-	85
· 기타경상이전수입	950	3,282	3,197	-	85
○ 재화및용역판매수입	1,794	1,724	1,713	-	11
- 면허료및수수료	1,790	1,724	1,713	-	11
· 면허료및수수료	1,790	1,724	1,713	-	11
- 잡수입	4	-	-	-	-
· 기타잡수입	4	-	-	-	-
○ 관유물매각대	187	40	40	-	-
- 고정자산매각대	187	38	38	-	-
· 기타고정자산매각대	187	38	38	-	-
- 토지및무형자산매각대	-	2	2	-	-
· 토지매각대	-	2	2	-	-

### 3. 주요 수납내역

(단위 : 백만원)

구 분	수납액	주요 수납내역
계	8,112	
○ 건물대여료	16	○ (재)기상기후아카데미 사무실 사용료(13백만원) ○ 본청 통합방송실 사용료 등(3백만원)
○ 기타재산수입	470	○ 한국기상산업진흥원 등 연구개발비 이자(455백만원) ○ 연구비카드 캐쉬백 세입 등(15백만원)
○ 위약금	2,676	○ 이중편파 기상레이더 구매사업 지체상금(2,458백만원) ○ 기타 사업지연(19건)에 따른 지체상금 등(218백만원)
○ 기타경상이전 수입	3,197	○ 한국기상산업진흥원 대행역무사업 집행잔액 및 정산(2,830백만원) ○ 기상기술개발원 등 2소 연구개발비 정산(181백만원) ○ 등표기상관측장비(지귀도) 보험금 환수(107백만원) ○ 기타 환급 등(79백만원)
○ 면허료 및 수수료	1,713	○ 항공기상정보제공 수수료(1,139백만원) ○ 기상측기검정 수수료(430백만원) ○ 기상정보제공 수수료(115백만원) ○ 전자민원발급 수수료 등(29백만원)
○ 기타고정자산 매각대	38	○ 관용차량 매각대(5건)(28백만원) ○ 불용품 매각대(10건)(10백만원)
○ 토지매각대	2	○ 춘천기상대 관사 신축 부지매각(2백만원)

#### 4. 미수납액 세부내역

(단위 : 백만원)

구 분	미수납액	미수납 세부내역
계	101	
○ 기타경상이전수입	85	○ 채납자의 재력부족 - '98년 청사 신축이전시 구청사 고압전기 철거공사 중 감전사고가 발생하였음 - 법원의 판결(2001년 패소)에 따라 국가가 피해자에게 피해보상금을 지급하고, 2개 철거업체에 구상금을 청구하고자 하였으나, 채무자의 재산이 없어 미수납함
○ 면허료 및 수수료	11	○ 채납자의 재력부족 - '02년 및 '03년도에 휴머노피아(주) 등 2개 기상사업자에게 기상정보를 제공하였으나 영세업체로 영업실적이 부진하여 기상정보 제공수수료를 미수납함(10백만원) - '08년 대만국적 원동항공사의 경영악화로 인한 부도로 항공기상정보제공수수료를 미수납함(1백만원)
○ 위약금	5	○ 채납자의 재력부족 - '07년 기상청 컴퓨터 보수용역업체인 제이라인(주)의 부도에 따라 계약을 해지하고 계약보증금을 수납하고자 하였으나, 채무자의 재산이 없어 미수납함

# IV. 세출결산

## 1. 세출결산

### 가. 세출 결산 개설

□ 세출예산액은 당초 3,490억원이었으나, 전년도 이월액 84억원이 증액되어 예산현액은 3,574억원이 되었음

- 이중 95.4%인 3,410억원이 지출되고, 2.2%인 79억원이 2015년도로 이월되었으며, 2.4%인 84억원이 불용되었음

□ 지출액은 총 3,410억원이며, 프로그램별 내역은

○ 슈퍼컴 운영 및 선진예보시스템 구축 등 기상예보 사업	387억원
○ 지상·해양·고층관측망 확충 등 기상관측 사업	429억원
○ 기후변화감시 등 기후변화과학 사업	134억원
○ 기상정보시스템 운영 등 기상산업정보 사업	266억원
○ 기상업무지원기술 개발 등 기상연구 사업	999억원
○ 항공기상청 운영을 위한 책임행정기관 운영 사업	106억원
○ 인건비 및 기본경비 등 기상행정지원 사업	1,089억원

□ 2015년도 이월액은 총 79억원이며, 세부내역은

○ 지진조기경보관측망 확충사업(제도정비 및 성능규격 표준안 마련 등에 따른 계약지연)	50억원
○ 맞춤형 기상기후 빅데이터 서비스 기반구축 사업(신기술 도입에 따른 계획수립 지연 및 적정 사업기간(180일) 확보)	9억원
○ 국가지진종합정보시스템 3차년도 구축사업(유관기관 협의 지연)	7억원
○ 제주공항 LLWAS교체사업(기본계획 변경에 따른 사업내역 조정)	6억원
○ 기타 기상위성 운영 및 활용기술개발 사업 등 7건	7억원

□ 불용액은 총 84억원이며, 세부내역은

○ 사업계획 변경, 낙찰차액 등 집행잔액	79억원
○ 정원 및 기준호봉 미달운영 인건비 등 집행잔액	5억원

## 나. 세출결산 내역

(단위 : 백만원)

구 분	예산액	예산변동				예산 현액 (A)	지 출		이월 액	불용 액
		전년 이월	이용	전용	내역변경		금액 (B)	(B/A) %		
<b>총 계</b>	<b>349,041</b>	<b>8,361</b>		<b>4,329</b> <b>△4,329</b>	<b>184</b> <b>△184</b>	<b>357,402</b>	<b>341,014</b>	<b>95.4</b>	<b>7,945</b>	<b>8,442</b>
○ <b>기상예보</b>	39,073					39,073	38,690	99.0		383
- 국가태풍센터 운영	1,050					1,050	1,018	97.0		32
- 한국형수치예보모델개발	8,857					8,857	8,857	100.0		
- 기상용슈퍼컴 운영	20,973					20,973	20,906	99.7		67
- 예보 및 통보체계 개선	8,193					8,193	7,909	96.5		284
○ <b>기상관측</b>	<b>47,442</b>	<b>3,979</b>		<b>1,372</b> <b>△1,372</b>		<b>51,421</b>	<b>42,858</b>	<b>83.3</b>	<b>5,740</b>	<b>2,822</b>
- 지상기상관측	12,662	3,803				16,465	16,254	98.7		212
- 해양기상관측	9,681					9,681	9,556	98.7		125
- 고층기상관측	14,679	175		2 △2		14,854	13,411	90.3		1,443
- 지진관측	10,420			1,370 △1,370		10,420	3,638	34.9	5,740	1,042
○ <b>기후변화 과학</b>	<b>13,612</b>			<b>2</b> <b>△2</b>	<b>6</b> <b>△6</b>	<b>13,612</b>	<b>13,358</b>	<b>98.1</b>	<b>43</b>	<b>211</b>
- 기후변화 과학정보 생산 및 서비스	5,583			2 △2	6 △6	5,583	5,359	96.0	43	180
- 기후분야 국제협력 활동강화	8,029					8,029	7,999	99.6		30
○ <b>기상산업정보</b>	<b>27,885</b>			<b>605</b> <b>△605</b>		<b>27,885</b>	<b>26,648</b>	<b>95.6</b>	<b>968</b>	<b>270</b>
- 기상산업 활성화 및 기상 서비스 확대	11,287					11,287	10,078	89.3	968	241
- 기상정보시스템 운영	16,598			605 △605		16,598	16,569	99.8		29
○ <b>기상연구</b>	<b>101,249</b>			<b>231</b> <b>△231</b>	<b>130</b> <b>△130</b>	<b>101,249</b>	<b>99,922</b>	<b>98.7</b>	<b>406</b>	<b>921</b>
- 선진기상기술 개발	15,333			△52		15,281	14,691	96.1	68	523
- 기상업무지원기술 개발	16,494			52	130 △130	16,546	16,211	98.0	127	208
- 기상관측위성 개발	45,942			179 △179		45,942	45,540	99.1	212	190
- 기상 See-At 기술개발	23,480					23,480	23,480	100.0		



(단위 : 백만원)

구 분	예산액	예산변동				예산 현액 (A)	지 출		이월 액	불용 액
		전년 이월	이용	전용	내역변경		금액 (B)	(B/A) %		
○ 책임행정기관 운영	12,893			388 △388		12,893	10,631	82.5	597	1,665
- 책임행정기관 인건비	5,548			377 △2		5,924	5,918	99.9		6
- 책임행정기관 기본경비	893			11 △10		895	886	99.0		8
- 항공기상장비보강 및 운영	5,235			△377		4,858	2,636	54.3	597	1,624
- 항공기상정보시스템 운영	1,217					1,217	1,191	97.9		26
○ 기상행정 지원	106,887	4,382		1,731 △1,731	48 △48	111,269	108,908	97.9	190	2,171
- 본부 인건비	30,407			△1,318		29,088	28,781	98.9		308
- 소속기관 인건비	9,838			128 △229		9,737	9,674	99.4		63
- 지방청 인건비	31,754			1,286 △2		33,038	32,964	99.8		73
- 본부 기본경비	7,192			67 △37	20 △20	7,222	7,012	97.1		210
- 소속기관 기본경비	1,732			23	1 △1	1,755	1,696	96.6		59
- 지방청 기본경비	8,765			86 △78	19 △19	8,773	8,659	98.7		114
- 국제기상협력 및 선진기술 습득	3,825			△2		3,823	3,665	95.9		158
- 교육훈련 및 대국민 기상인식 제고	3,039			34 △34		3,039	2,701	88.9		338
- 청사 시설개선	10,335	4,382		109 △32	7 △7	14,794	13,755	93.0	190	848

## 다. 세출결산 세부내역

### (1) 지출액 내역

(단위 : 백만원)

구 분	지 출 액	주 요 지 출 내 역
계	341,014	
기상예보	38,690	<ul style="list-style-type: none"> <li>○ 국가태풍센터 운영 1,018                             <ul style="list-style-type: none"> <li>- 국가태풍센터 운영비 607</li> <li>- 시험연구비 411</li> </ul> </li> <li>○ 한국형수치예보모델 개발 8,857                             <ul style="list-style-type: none"> <li>- 출연금 8,857</li> </ul> </li> <li>○ 기상용 슈퍼컴 운영 20,906                             <ul style="list-style-type: none"> <li>- 슈퍼컴 리스 임차료 11,849</li> <li>- 슈퍼컴 3호기 등 유지보수료 4,623</li> <li>- 슈퍼컴 전용회선료 및 전기료 등 4,434</li> </ul> </li> <li>○ 예보 및 통보체계 개선 7,909                             <ul style="list-style-type: none"> <li>- 선진예보시스템 구축 및 운영 7,028</li> <li>- 수치예보시스템 개선 881</li> </ul> </li> </ul>
기상관측	42,858	<ul style="list-style-type: none"> <li>○ 지상기상관측 16,254                             <ul style="list-style-type: none"> <li>- 지상기상관측망 확충 및 운영 6,335</li> <li>- 국가기상관측표준화 1,865</li> <li>- 다목적기상항공기 도입 및 운영 8,054</li> </ul> </li> <li>○ 해양기상관측 9,556                             <ul style="list-style-type: none"> <li>- 해양기상관측망 확충 및 운영 6,392</li> <li>- 기상관측선(기상1호) 운영 1,755</li> <li>- 해양기상기지 구축 및 운영 760</li> <li>- 무선 FAX시스템 운영 649</li> </ul> </li> <li>○ 고층기상관측 13,411                             <ul style="list-style-type: none"> <li>- 고층기상관측망 확충 및 운영 3,352</li> <li>- 기상레이더 운영 8,310</li> <li>- 범부처융합 이중편파레이더 활용기술개발 1,749</li> </ul> </li> <li>○ 지진관측 3,638                             <ul style="list-style-type: none"> <li>- 지진조기경보체제 구축 및 운영 3,336</li> <li>- 지진자료 수집망 운영 302</li> </ul> </li> </ul>

(단위 : 백만원)

구 분	지 출 액	주 요 지 출 내 역	
기후변화 과학	13,358	<ul style="list-style-type: none"> <li>○기후변화 과학정보 생산 및 서비스 5,359               <ul style="list-style-type: none"> <li>- 기후변화관측망 보강 1,238</li> <li>- WMO장기예보 선도센터 운영 226</li> <li>- 지역 기후서비스 2,103</li> <li>- 울릉도독도 기후변화감시소 운영 288</li> <li>- 이상기후 대응을 위한 장기예보서비스 1,408</li> <li>- 국가수문기상 예측정보시스템 구축 97</li> </ul> </li> <li>○기후분야 국제협력 활동강화 7,999               <ul style="list-style-type: none"> <li>- 아태 기후정보 서비스 및 연구개발 7,000</li> <li>- GEO 정책 기획·조정 역량 강화 593</li> <li>- WMO 육불화황 세계표준센터 운영 405</li> </ul> </li> </ul>	
기상산업 정보	26,648	<ul style="list-style-type: none"> <li>○기상산업 활성화 및 기상서비스 확대 10,078               <ul style="list-style-type: none"> <li>- 기상산업 활성화 3,575</li> <li>- 기상정보콜센터 운영 1,597</li> <li>- 2018평창동계올림픽 기상지원 73</li> <li>- 국가기후자료관리 및 서비스체계 구축 4,624</li> <li>- 생활산업 기상정보시스템 운영 209</li> </ul> </li> <li>○기상정보시스템 운영 16,569               <ul style="list-style-type: none"> <li>- 기상정보교환시스템 회선료·임차료 등 16,394</li> <li>- 소속기관 기상정보시스템 운영비 176</li> </ul> </li> </ul>	
기상연구	99,922	<ul style="list-style-type: none"> <li>○선진기상기술 개발 14,691               <ul style="list-style-type: none"> <li>- 응용기상 기술개발 연구 4,001</li> <li>- 차세대 도시·농림 융합스마트 기상서비스 9,840</li> <li>- 고고도 장기체공시험기상센서 탑재 및 활용기술 개발 850</li> </ul> </li> <li>○기상업무 지원기술개발 16,211               <ul style="list-style-type: none"> <li>- 예보기술 지원 및 활용 연구 등(3과제) 13,873</li> <li>- 보성글로벌표준관측소 활용 연구 563</li> <li>- 재해기상 연구센터 설립·운영 1,454</li> <li>- 기상연구시스템 운영 320</li> </ul> </li> <li>○기상관측위성개발 45,540               <ul style="list-style-type: none"> <li>- 기상위성 운영 및 활용기술 개발 10,762</li> <li>- 정지궤도 기상위성개발 34,779</li> </ul> </li> <li>○기상See-At 기술개발(4과제) 23,480               <ul style="list-style-type: none"> <li>- 기상기술개발 사업 등(4과제) 23,480</li> </ul> </li> </ul>	

(단위 : 백만원)

구 분	지 출 액	주 요 지 출 내 역
책임행정 기관 운영	10,631	○ 책임행정기관(항공청) 인건비 5,918 ○ 책임행정기관 기본경비(공공요금 등) 886 ○ 항공기상장비 보강 및 운영 2,636 - 청사(13개소) 임차료 및 시설사용료 750 - 장비 도입 및 유지보수 등 기타 1,886 ○ 항공기상정보시스템 운영 1,191
기상행정 지원	108,908	○ 인건비(본부, 소속기관, 지방청) 71,419 ○ 기본경비(본부, 소속기관, 지방청) 17,367 ○ 청사시설 개선 13,755 - 본청 청사시설관리 1,298 - 소속기관 청사시설관리 11,034 - 슈퍼컴센터 청사시설관리 479 - 혁신도시(연구소, 기상통신소) 이전지원 944 ○ 국제기상협력 및 선진기술 습득 3,665 - 개도국 기상·기후업무 수행기반 구축 1,796 - WMO 국가분담금 1,540 - 국제기구 및 양국간 기상협력 329 ○ 교육훈련 및 대국민 기상인식 제고 등 2,701 - 대국민 기상인식 제고 626 - 기상지식 보급 및 사회 확산 838 - 선진예보 전문인력 양성 560 - 행정효율성 증진 및 능력 개발 171 - 기상정책 연구사업 154 - 기상교육정보시스템 구축 및 운영 351

(2) 전용액 내역

(단위 : 백만원)

구 분	전용액	주 요 전 용 내 역
계	4,329	
기상관측	1,372	<ul style="list-style-type: none"> <li>○ 지진장비 구매와 시설공사를 분리함으로써 특정업체의 독점행위차단과 분야별 전문성 제고를 위한(국회 지적사항) 시설비 부족 1,350 - 동사업 자산취득비 잔액 △1,350</li> <li>○ 지진조기분석시스템 자료저장장치 증설을 위한 시설장비유지비 부족 20 - 동사업 연구개발비 잔액 △20</li> <li>○ 기상레이더센터 기간제근로자 퇴직금 부족액 2 - 동사업 인건비 잔액 △2</li> </ul>
기후변화 과학	2	<ul style="list-style-type: none"> <li>○ 이상기후대응을 위한 장기예보서비스체계 구축사업 기간제근로자 연금지급금 부족 2 - 동사업 기타직보수 잔액 △2</li> </ul>
기상산업 정보	605	<ul style="list-style-type: none"> <li>○ 정보보호체계 강화를 위한 시스템 보강 및 시스템 운영에 필요한 자산취득비 부족 605 - 동사업 공공요금제세 및 시설장비유지비 잔액 △605</li> </ul>
기상연구	231	<ul style="list-style-type: none"> <li>○ 기존 전문관리기관에서 수행한 사업을 기상청에서 직접 수행('13 국회 결산 지적사항 수용) 하기 위해 출연금을 시험연구비로 전용 130 - 출연금(350목)을 210-13(시험연구비)로 전용 △130</li> <li>○ '14년도 도시대기환경 관측 및 황사감시·예보기술개발을 위한 자산취득비 부족 52 - 차세대도시농림융합스마트기상서비스개발사업 자산취득비 잔액 △52</li> <li>○ 국가기상위성센터 기간제근로자(27명) 퇴직금 부족 49 - 기상위성운영 및 활용기술개발사업 기타직보수 잔액 △49</li> </ul>
책임 행정 기관 운영	388	<ul style="list-style-type: none"> <li>○ 항공기상청 인건비 및 기본경비 부족 379 - 항공기상관측망구축 및 장비운영 임차료 잔액 △379</li> <li>○ 항공기상전문과정 등 교육증대에 따른 국내 여비 부족 9 - 항공기상청 기본경비(총액인건비) 임차료 잔액 △9</li> </ul>

구 분	전용액	주 요 전 용 내 역
기 상 행 정 지 원	1,731	<ul style="list-style-type: none"> <li>○ 소속기관 및 지방청 인건비 및 기본경비 부족 1,523 - 본청 및 소속기관 인건비, 지방청 기본경비 잔액 △1,523</li> <li>○ 대구기상대 이전부지 토지 손실보상금 부족 104 - 본부 인건비 잔액 △104</li> <li>○ 감사인력증원(4인)에 따른 여비부족 19 - 기상산업정보화국 위탁사업비 잔액(7백만원), 청사이전지원 여비 잔액(12백만원) △19</li> <li>○ 신분변동자 발생에 따른 맞춤형 복지예산 부족 13 - 지방청 기본경비 잔액 △13</li> <li>○ 기상대학원 대학교 설립 기획연구를 위한 정책연구비 부족 30 - 동사업 위탁사업비 잔액 △30</li> <li>○ 기상정보활용 확산을 위한 협업모델 연구 개발비 부족 20 - 동사업 위탁사업비 잔액 △20</li> <li>○ 기타(본부 연금지급금 부족액 등) 22</li> </ul>

※ △는 전용재원

(3) 다음연도 이월액 내역

(단위 : 백만원)

구 분	이월액	주 요 이 월 내 역
계	7,945	
기 상 관 측	5,740	<ul style="list-style-type: none"> <li>○지진조기경보관측망확충사업 공사 및 자산취득비 <span style="float: right;">4,996</span> <ul style="list-style-type: none"> <li>- 기상관측장비 도입 절차 등에 대한 제도정비와 성능규격에 대한 표준안 마련 등에 따른 계약지연으로 시설비 3,650백만원 및 자산취득비 1,346백만원 이월</li> </ul> </li> <li>○국가지진종합정보시스템 3차년도 구축 연구개발비 <span style="float: right;">744</span> <ul style="list-style-type: none"> <li>- 다수의 지진관측 유관기관이 연결되어 있는 국가 통합지진서비스망과의 연계를 위해 운영기관인 한국지질자원연구원과의 협의 절차가 늦어져 연구개발비 744백만원 이월</li> </ul> </li> </ul>
기 후 변 화 과 학	43	<ul style="list-style-type: none"> <li>○울릉도 독도 기후변화감시소 신설사업 자산취득비 <span style="float: right;">23</span> <ul style="list-style-type: none"> <li>- 조달공고 유찰(1회), 구매규격서 검토 등에 따른 계약지연으로 일산화탄소측정용 대기오염측정기 자산취득비 23백만원 이월</li> </ul> </li> <li>○기후변화관측망 보강사업 시설장비유지비 <span style="float: right;">20</span> <ul style="list-style-type: none"> <li>- 측기 배송(교정센터가 스위스 다보스 소재), 교정 중 추가적인 측기 이상 발견, 야외교정 조건 불충족(3일 이상 청명한 날씨 유지) 등으로 계약기간이 60일 연장됨에 따라 시설장비유지비 20백만원 이월</li> </ul> </li> </ul>
기 상 산 업 정 보	968	<ul style="list-style-type: none"> <li>○맞춤형 기상기후 빅데이터 서비스 기반구축 S/W개발 및 감리용역 <span style="float: right;">924</span> <ul style="list-style-type: none"> <li>- 신기술(빅데이터) 도입과정에서 사업계획 수립 지연 및 적정사업기간(180일 이상) 확보에 따른 S/W개발 및 감리용역 연구개발비 924백만원 이월</li> </ul> </li> <li>○세계기상정보시스템과 지구관측자료 연계구축 용역비 <span style="float: right;">43</span> <ul style="list-style-type: none"> <li>- 계약불이행에 따른 계약해지, 재계약 추진에 따른 사업기간 부족으로 연구개발비 43백만원 이월</li> </ul> </li> </ul>

구 분	이월액	주 요 이 월 내 역
기 상 연 구	407	<ul style="list-style-type: none"> <li>○ 기상위성 운영 및 활용기술개발 자산취득비 212 <ul style="list-style-type: none"> <li>- 각 서버의 처리 업무 최적화 작업의 장기화에 따른 사업지연으로 자산취득비 212백만원 이월</li> </ul> </li> <li>○ 관측 지진기술지원 및 활용연구사업 연구용역비 127 <ul style="list-style-type: none"> <li>- 조달공고 2회 유찰 및 국외에서 점검·인증 기간이 장기간(5개월) 소요되어 고분해적외분 광간섭계 점검 및 인증용역비 127백만원 이월</li> </ul> </li> <li>○ 고고도 장기체공시험기 기상센서 및 탑재 활용기술개발사업 시험연구비 68 <ul style="list-style-type: none"> <li>- 계약방법의 변경(수의→일반경쟁) 및 조달 공고 2회 유찰에 따른 사업기간 부족으로 성층권 장기체공기 기상관측 스테이션 설계 용역 잔금 68백만원 이월</li> </ul> </li> </ul>
책 임 행 정 기 관 운 영	597	<ul style="list-style-type: none"> <li>○ 제주공항 LLWAS 교체사업 자산취득비 597 <ul style="list-style-type: none"> <li>- 환경조사 및 원가계산 용역결과에 따른 사업의 기본계획 변경으로 인한 사업내역 조정으로 계약이 지연되어 자산취득비(수수료 포함) 597백만원 이월</li> </ul> </li> </ul>
기 상 행 정 지 원	190	<ul style="list-style-type: none"> <li>○ 국립기상연구소 대형승합차 구매 190 <ul style="list-style-type: none"> <li>- 대형승합차 배기가스배출 규제 시행으로 버스생산 일시 중단 및 조달공고 3회 유찰 등 계약지연에 따른 자산취득비 190백만원 이월</li> </ul> </li> </ul>



(4) 불용액 내역

(단위 : 백만원)

구 분	불용액	주요 불용 내역
계	8,442	
기상예보	383	○ 선진예보시스템 구축 정보화사업 낙찰차액 등 집행잔액 249
기상관측	2,822	○ 슈퍼컴 4호기 기반설비 증설장비 낙찰차액 등 집행잔액 134 ○ 레이더 도입기간 장기간(388일) 소요로 리스료 미집행액 등 고층기상관측 집행잔액 1,443 ○ 지진관측장비 부적합판정에 따른 사업중단 등 지진관측 집행잔액 1,042 ○ 지상 및 해양기상관측 집행잔액 337
기후변화 과학	211	○ 지역기후서비스 등 연구개발비 낙찰차액 및 집행잔액 211
기상산업 정보	270	○ 국가기후자료관리 및 서비스 체계 구축사업 연구개발비 낙찰차액 등 집행잔액 270
기상연구	921	○ 응용기상기술개발연구 등 선진기상기술개발 집행잔액 523 ○ 기상업무지원기술 개발 및 기상관측위성개발 집행잔액 398
책임 행정 기관운영	1,665	○ 라이더(김포·제주) 미도입에 따른 임차료 미집행액 723 ○ 제주공항 저층난류측정장비 사업변경에 따른 차액 등 집행잔액 942
기상행정 지원	2,171	○ 인건비 및 기본경비 집행잔액 827 ○ 청사시설개선 등 사업비 집행잔액 1,344

## V. 채권, 물품, 국유재산 현황

### 1. 채권현재액

□ 채권 총액은 총 1억원이며, 세부내역은

- 채납자의 채력부족으로 계약보증금 5백만원, 전기공사 사고로 인한 구상금 85백만원, 기상정보제공수수료 및 항공기상정보제공수수료 11백만원임.

(단위 : 백만원)

구 분 채권종류	본년도 발생액		전년도이전 발생액		계
	이행기간 도래액	이행기간 미도래액	이행기간 도래액	이행기간 미도래액	
○ 위약금 환수 채권	-	-	5	-	5
-위약금	-	-	5	-	5
○ 구상금 환수 채권	-	-	85	-	85
-기타경상이전수입	-	-	85	-	85
○ 기상·항공기상정보 제공수수료 환수 채권	-	-	11	-	11
-면허료및수수료	-	-	11	-	11
합 계	-	-	101	-	101

## 2. 물품 증감 및 현재액

□ 2014년말 현재 수량은 총 16,332개이며 가격은 1,398억 원으로 2013년 대비 수량 731개, 가격 175억 원이 각각 증가함

(단위 : 개, 백만원)

구분 품종	'13연말 현재		증		감		'14연말 현재	
	수량	가격	수량	가격	수량	가격	수량	가격
전기통신기기	1,695	13,180	205	12,655	203	9,206	1,697	16,629
사무용기기	7,412	45,932	1,460	150,815	1,333	145,777	7,539	50,970
사무용집기	1,152	748	223	267	77	230	1,298	785
운반건설기계 및 차량	282	1,333	39	433	28	390	293	1,375
기계요소 및 공작기계	45	28	3	14	6	21	42	21
산업기계	606	769	116	1,299	56	273	666	1,795
의료 및 화학분석기기	84	788	19	215	7	230	96	774
물리시험 및 측정기기	2,254	47,585	695	40,020	595	33,227	2,354	54,378
인쇄사진 및 사형각기	558	1,824	48	366	40	926	566	1,263
기타잡기기	1,513	10,117	405	6,235	137	4,504	1,781	11,848
계	15,601	122,304	3,213	212,319	2,482	194,784	16,332	139,838

### ○ 2014년도 주요증가내역

- 해양기상관측망 확충, 지상(고층)기상관측망 확충 및 표준화, 슈퍼컴퓨터 4호기 도입사업 등에 따른 비소모품 및 금융리스 취득(969억)
- 리스기간종료에 따른 리스물품편입, 조달청 분류번호 변경(품종변경) 등으로 인한 증가(1,154억)

### ○ 2014년도 주요감소내역

- 불용물품 매각(폐기), 리스기간종료에 따른 리스물품의 비소모품편입 등으로 인한 감소(756억)
- 감가상각, 조달청 분류번호 변경(품종변경) 등으로 인한 감소(1,192억)

### 3. 국유재산 증감 및 현재액

□ 2014년말 현재 가격은 총 5,027억원으로 2013년 대비 268억원 증가함

(단위 : 백만원)

구분 종류	'13년말 현재		증		감		'14년말 현재	
	수량	가격	수량	가격	수량	가격	수량	가격
토지(m <sup>2</sup> )	1,225,075	219,632	233,785	78,319	210,943	74,297	1,247,916	223,654
건물(m <sup>2</sup> )	113,962	161,178	46,164	95,075	38,884	77,000	121,242	179,252
공작물(식)	1,843	39,342	361	13,744	150	9,884	2,054	43,202
선박(척)	1	10,223	-	-	-	1,076	1	9,147
무체재산(건)	764	45,537	69	16,643	44	14,769	789	47,411
계	1,341,644	475,912	280,379	203,781	250,021	177,026	1,372,002	502,667

○ 2014년도 주요증가내역

- 토지 : 울산기상대 청사, 청주기상대 청·관사, 인천기상대 관사 신축 부지 매입, 춘천기상대 및 철원기상대, 청주기상대의 사용승인 등(783억원)
- 건물 : 제주지방기상청, 국립대구기상과학관, 정읍기상대 등 소속기관 청·관사 신축(951억원)
- 공작물 : 국립기상연구소, 국립대구기상과학관, 제주지방기상청 등의 건물 신축에 따른 공작물 취득 등(137억원)
- 무체재산 : 국립대구기상과학관 전시물 개발 소프트웨어, 항행 위험 기상 조합탐지 및 분석시스템 등(166억원)

○ 2014년도 주요감소내역

- 토지 : 대구기상대, 춘천기상대, 전주기상대 등 용도폐지 등(743억원)
- 건물 : 감가상각(214억원), 대구기상대 등 용도폐지(770억원)
- 공작물 : 감가상각 등(98억원), (구)전주기상대 공작물 용도폐지(1억원)
- 선박 : 기상1호 감가상각(11억원)
- 무체재산 : 소프트웨어 감가상각 등(148억원)

## VI. 종합평가

### 1. 세입부문

- 2014회계연도 세입은 82억원을 징수결정하여, 이중 98.8%인 81억원을 수납하고, 1.2%인 1억원이 미수납됨
  - '13년 결산과 비교하여 수납액이 78.1%p(158억→82억) 감소함
  - 수납액이 '13년보다 76억원이 감소한 사유는 기상통신소 토지매각대의 납부가 완료되었기 때문임
  
- 앞으로도 1억원에 대한 미수납액 징수 제고를 위하여
  - 전문기관(한국자산관리공사)에 체납액 회수업무를 위탁하는 등 미수납액 징수방안을 적극 강구하겠음

### 2. 세출부문

- 2014회계연도 세출예산현액은 3,574억원이며, 이중 95.4%인 3,410억원이 지출되고, 2.2%인 79억원이 이월, 2.4%인 84억원이 불용됨
  - 지출액이 전년대비 9.2% 증가(3,124억원→3,410억원)하였고, 이월액은 전년대비 5.0% 감소(83억원→79억원)하였고, 불용액은 35.1% 감소(130억원→84억원)하였음

- 2014년도에 2013년도 보다 불용액이 감소(46억원)한 사유는
  - 2013년도에 추진한 정부의 세수부진에 따른 각 부처의 예산절감(109억원) 추진이 완료하였기 때문임
  
- 앞으로 집행율을 보다 높이기 위해 주요사업별 집행율 제고대책을 추진하고, 사업별 집행부진 원인을 분석하여 연례적인 불용 및 이월 사업에 대한 현장점검 강화 등을 통해 불용 및 이월액을 최소화 하도록 하겠음

【 별 침 】

2014년도 재무결산  
요약설명자료





# I. 재무제표 결산 개관

## 1. 재정상태 분석

(단위 : 백만원, %)

구 분	2014(A)	2013(B)	증 감 (A-B)	
			금 액	비 율
자 산	661,986	606,878	55,108	9.1 %
부 채	39,685	34,276	5,409	15.8 %
순자산	622,300	572,602	49,698	8.7 %

### □ 자산 주요 증감 사유

- 지진조기분석통보시스템 구축 연구용역 등 선급금 950백만원, 장기 임차 보증금의 유동성 대체에 따른 임차보증금 504백만원 증가 등 유동자산 1,400백만원 증가
- 소속기관 청·관사 신축 등으로 토지, 건물, 구축물 증가 및 건설중인자산 증가에 따른 일반유형자산 52,756백만원 증가
  - 울산(기) 청사 부지(5,200백만원), 청주(기) 청·관사 부지(534백만원) 등 토지 4,022백만원 증가
  - 제주청 청사(7,618백만원), 대구기상대 과학관(4,091백만원), 정읍기상대 청·관사(2,366백만원) 등 신축 건물 18,074백만원 증가
  - 국립기상연구소, 대구기상대 과학관, 제주지방기상청 등의 건물 신축에 따른 포장, 조명 등 구축물 3,860백만원 증가
  - 기계장치 7,237백만원, 집기·비품·차량운반구 7,906백만원, 기타일반유형자산 1,731백만원 증가
  - 다목적 기상항공기 제작, 춘천·청주·철원기상대 등 소속기관의 청·관사 신축 증가에 따른 건설중인자산 9,926백만원 증가
- 선진예보시스템, 대구기상대 과학관 전시물 시스템 등 내부개발 소프트웨어 취득 등 무형자산 1,092백만원 증가

### □ 부채 주요 증감 사유

- 리스료 상환에 따른 유동성금융리스 부채 4,161백만원 감소, 금융리스 관련 미지급 이자비용 36백만원 증가 등 유동부채 4,116백만원 감소
- 슈퍼컴 4호기 초기분 도입 등에 따른 장기차입부채(금융리스부채) 10,238백만원 증가, 기간제 및 무기계약직 근로자에 대한 퇴직급여충당부채 713백만원 감소

## 2. 재정운영 분석

(단위 : 백만원, %)

	2014(A)	2013(B)	증 감 (A-B)	
			금 액	비 율
I. 프로그램순원가	216,554	174,634	41,920	24.0 %
II. 관리운영비	121,115	118,291	2,824	2.4 %
III. 비배분비용	2,263	3,093	(830)	(26.8 %)
IV. 비배분수익	15,232	11,273	3,959	35.1 %
V. 재정운영순원가( I+II+III-IV)	324,701	284,746	39,955	14.0 %
VI. 비교환수익 등	-	-	-	-
VII. 재정운영결과(V-VI)	324,701	284,746	39,955	14.0 %

### □ 프로그램 순원가

- 정지궤도기상위성 및 지상국 개발, 차세대 도시농림 융합스마트 기상서비스 개발 등 기상업무 선진화 조기 실현 인프라 구축을 위한 R&D 지출 증가에 따른 41,920백만원 증가 - 기상연구 33,528백만원, 기상예보 7,963백만원, 기후변화과학 2,847백만원, 기상산업정보 1,689백만원, 책임운영기관 운영 301백만원 증가 및 기상관측 4,408백만원 감소

### □ 관리운영비

- 인건비 2,720백만원 증가
- 공무원연금부담비 등 복리후생비 3,074백만원 증가, 대구기상대 과학관 및 보성 글로벌 관측탑 운영 등 외주용역비 2,648백만원 증가, 감가상각비 6,768백만원 감소 등에 따른 경비 104백만원 증가

### □ 비배분비용

- 전기오류수정손실 963백만원 감소, 자산폐기손실 383 백만원 감소 등 비배분비용 830백만원 감소

### □ 비배분수익

- 전기오류수정이익 8,122백만원 증가, 잡이익 2,613 백만원 증가, 자산처분이익 6,049백만원 감소 등 비배분수익 3,959백만원 증가

### 3. 순자산변동 분석

(단위 : 백만원, %)

구 분	2014(A)	2013(B)	증 감 (A-B)	
			금 액	비 율
I.기초순자산	572,602	530,808	41,794	7.9 %
II.재정운영결과	324,701	284,746	39,955	14.0 %
III.재원의조달및이전	373,542	333,642	39,900	12.0 %
IV.조정항목	858	(7,102)	7,960	112.1 %
V.기말순자산(I-II+III+IV)	622,301	572,602	49,699	8.7 %

#### □ 재원의 조달 및 이전 증가사유

- 재원의조달은 전년대비 37,753백만원 증가
  - 세출액인 국고수입 28,650백만원, 계약조건 불이행 등에 따른 제재금수익 755백만원, 국유재산관리기금 지출 소요 증가 등에 따른 기타재원조달 12,984백만원 증가, 정부외 자산수증 감소 등에 따른 무상이전수입 4,637백만원 감소

- 재원의이전은 전년대비 2,147백만원 감소
  - 대구기상대 청사 이전에 따른 구 청사 부지 및 건물 등 총괄청 이관에 따른 무상이전지출 5,477백만원 증가, 세입액인 국고이전지출 7,624백만원 감소

#### □ 조정항목 증가사유

- 일반유형자산 재평가 이익 6,431백만원 증가, 기타 순자산의 증감 1,529백만원 증가

## II. 중앙관서 재무제표 현황

### 1. 재정상태표

당기 : 2014년 1월 1일부터 2014년 12월 31일까지  
 전기 : 2013년 1월 1일부터 2013년 12월 31일까지

기상청

		2014
<b>자산</b>		
<b>I. 유동자산</b>		4,581,132,914
1. 현금및현금성자산		213,139
2. 미수채권	100,845,450	
미수채권대손충당금	100,845,450	-
3. 기타유동자산		4,580,919,775
<b>II. 일반유형자산</b>		609,268,295,244
1. 토지		223,654,074,337
2. 건물	193,284,833,655	
건물감가상각누계액	14,032,424,546	179,252,409,109
3. 구축물	56,491,068,499	
구축물감가상각누계액	13,289,097,975	43,201,970,524
4. 기계장치	148,697,645,718	
기계장치감가상각누계액	90,466,224,126	58,231,421,592
5. 집기·비품·차량운반구	142,603,333,128	
집기·비품·차량운반구감가상각누계액	67,407,894,416	75,195,438,712
6. 기타일반유형자산	18,744,639,456	
기타일반유형자산감가상각누계액	6,896,492,111	11,848,147,345
7. 건설중인일반유형자산		17,884,833,625
<b>III. 무형자산</b>		45,354,606,319
1. 산업재산권		66,770,333
2. 소프트웨어		45,287,835,986
<b>IV. 기타비유동자산</b>		2,781,792,900
1. 기타의기타비유동자산		2,781,792,900
자산계		661,985,827,377
<b>부채</b>		
<b>I. 유동부채</b>		12,434,316,033

(단위: 원)

2013

	<u>3,181,467,221</u>
	517,422
100,845,450	
<u>1,008,453</u>	99,836,997
	3,081,112,802
	<u>556,512,110,731</u>
	219,631,800,485
171,528,714,943	
<u>10,350,720,570</u>	161,177,994,373
49,290,330,636	
<u>9,948,555,296</u>	39,341,775,340
136,572,743,881	
<u>85,578,033,601</u>	50,994,710,280
142,670,477,193	
<u>75,380,931,351</u>	67,289,545,842
14,776,805,640	
<u>4,659,840,193</u>	10,116,965,447
	7,959,318,964
	<u>44,263,074,387</u>
	16,501,000
	44,246,573,387
	<u>2,921,952,855</u>
	2,921,952,855
	<u>606,878,605,194</u>
	<u>16,550,080,680</u>

---

2014

---

1. 유동성장기차입부채	12,315,230,335
2. 기타유동부채	119,085,698
II. 장기차입부채	27,082,459,279
1. 장기차입금	27,082,459,279
III. 장기충당부채	168,551,362
1. 퇴직급여충당부채	168,551,362
부채계	39,685,326,674
순자산	
I. 기본순자산	475,795,350,573
II. 적립금 및 잉여금	89,838,180,404
III. 순자산조정	56,666,969,726
순자산계	622,300,500,703
부채와순자산계	661,985,827,377

---

**2013**

---

16,477,119,382

72,961,298

16,844,427,585

---

16,844,427,585

881,967,542

---

881,967,542

34,276,475,807

---

475,795,350,573

---

39,307,026,689

---

57,499,752,125

---

572,602,129,387

---

606,878,605,194

---

## 2. 재정운영표

당기 : 2014년 1월 1일부터 2014년 12월 31일까지

전기 : 2013년 1월 1일부터 2013년 12월 31일까지

기상청

	2014		
	총원가	수익	순원가
<b>I. 프로그램순원가</b>	<b>216,554,027,386</b>	-	<b>216,554,027,386</b>
1.기상예보	34,951,228,912	-	34,951,228,912
2.기상관측	30,206,120,575	-	30,206,120,575
3.기후변화 과학	13,460,982,847	-	13,460,982,847
4.기상산업정보	28,081,417,530	-	28,081,417,530
5.기상연구	98,502,008,235	-	98,502,008,235
6.책임행정기관 운영	11,352,269,287	-	11,352,269,287
<b>II. 관리운영비</b>			<b>121,115,478,014</b>
1.인건비			72,794,403,403
2.경비			48,321,074,611
(1)복리후생비			12,874,497,252
(2)소모품비			2,568,659,920
(3)인쇄비			423,780,120
(4)광고선전비			32,146,780
(5)지급수수료			826,083,340
(6)세금과공과			1,145,095,070
(7)수도광열비			2,690,073,782
(8)지급보험료			174,407,965
(9)피복비와급량비			149,285,060
(10)교육훈련비			541,425,410
(11)지급임차료			142,147,337
(12)유류비			216,917,731
(13)수선유지비			1,739,215,318
(14)여비교통비			1,555,475,769
(15)업무추진비			796,503,474
(16)외주용역비			9,349,764,338



(단위: 원)

2013		
총원가	수익	순원가
<b>174,634,378,520</b>	-	<b>174,634,378,520</b>
26,988,484,784	-	26,988,484,784
34,614,512,433	-	34,614,512,433
10,613,692,395	-	10,613,692,395
26,391,988,060	-	26,391,988,060
64,974,186,518	-	64,974,186,518
11,051,514,330	-	11,051,514,330
		<b>118,291,015,446</b>
		70,074,357,166
		48,216,658,280
		9,800,063,366
		2,439,321,325
		496,336,150
		8,620,680
		706,327,163
		960,605,402
		2,332,433,470
		57,404,165
		125,887,754
		531,979,360
		127,522,262
		247,390,297
		1,526,196,238
		1,516,636,945
		724,469,459
		6,701,834,834

	2014		
	총원가	수익	순원가
(17)보조비			2,280,314,260
(18)감가상각비			10,346,927,628
(19)대손상각비			99,836,997
(20)연구개발비			368,517,060
<b>Ⅲ.비배분비용</b>			<b>2,262,859,815</b>
1.감가상각비			426,570,455
2.자산처분손실			193,914,997
3.기타비용			1,642,374,363
<b>Ⅳ.비배분수익</b>			<b>15,231,608,427</b>
1.재화및용역제공수익			1,730,553,595
2.자산처분이익			1,138,430,029
3.기타수익			12,362,624,803
<b>V.재정운영순원가(I+Ⅱ+Ⅲ-Ⅳ)</b>			<b>324,700,756,788</b>
<b>Ⅵ.비교환수익 등</b>			<b>-</b>
<b>Ⅶ.재정운영결과(V-Ⅵ)</b>			<b>324,700,756,788</b>

(단위: 원)

<b>2013</b>		
<b>총원가</b>	<b>수익</b>	<b>순원가</b>
		2,489,007,260
		17,115,694,920
		-
		308,927,230
		<b>3,093,485,101</b>
		-
		123,842,168
		2,969,642,933
		<b>11,273,315,765</b>
		1,766,819,275
		7,186,897,021
		2,319,599,469
		<b>284,745,563,302</b>
		-
		<b>284,745,563,302</b>

### 3. 순자산변동표

당기 : 2014년 1월 1일부터 2014년 12월 31일까지

전기 : 2013년 1월 1일부터 2013년 12월 31일까지

기상청

---

#### I.전기 기초순자산

1. 보고금액

#### II.재정운영결과

#### III.재원의조달및이전

1. 재원의조달

- (1) 국고수입
- (2) 제재금수익
- (3) 무상이전수입
- (4) 기타재원조달

2. 재원의이전

- (1) 국고이전지출
- (2) 무상이전지출

#### IV.조정항목

1. 자산재평가이익
2. 기타순자산의증감

#### V.전기 기말순자산 ( I -II +III+IV)

#### VI.당기 기초순자산

1. 보고금액

#### VII.재정운영결과

#### VIII.재원의조달및이전

1. 재원의조달

- (1) 국고수입
- (2) 제재금수익
- (3) 기타비교환수익
- (4) 무상이전수입
- (5) 기타재원조달

2. 재원의이전

- (1) 국고이전지출

기본순자산	적립금 및 잉여금	순자산조정	합계
475,795,350,573	(9,750,295,887)	64,762,637,264	530,807,691,950
475,795,350,573	(9,750,295,887)	64,762,637,264	530,807,691,950
	<b>284,745,563,302</b>		<b>284,745,563,302</b>
	<b>333,641,815,823</b>		<b>333,641,815,823</b>
	351,068,621,293		351,068,621,293
	312,365,142,910		312,365,142,910
	1,931,740,470		1,931,740,470
	7,365,564,547		7,365,564,547
	29,406,173,366		29,406,173,366
	17,426,805,470		17,426,805,470
	15,736,410,110		15,736,410,110
	1,690,395,360		1,690,395,360
-	<b>161,070,055</b>	<b>(7,262,885,139)</b>	<b>(7,101,815,084)</b>
-	-	(7,264,549,540)	(7,264,549,540)
-	161,070,055	1,664,401	162,734,456
<b>475,795,350,573</b>	<b>39,307,026,689</b>	<b>57,499,752,125</b>	<b>572,602,129,387</b>
475,795,350,573	39,307,026,689	57,499,752,125	572,602,129,387
475,795,350,573	39,307,026,689	57,499,752,125	572,602,129,387
	<b>324,700,756,788</b>		<b>324,700,756,788</b>
	<b>373,541,567,414</b>		<b>373,541,567,414</b>
	388,821,547,562		388,821,547,562
	341,014,395,400		341,014,395,400
	2,686,570,210		2,686,570,210
	1,995,510		1,995,510
	2,728,333,000		2,728,333,000
	42,390,253,442		42,390,253,442
	15,279,980,148		15,279,980,148
	8,112,527,580		8,112,527,580

---

(2) 무상이전지출

**IX.조정항목**

1. 자산재평가이익
2. 기타순자산의증감

**X.당기 기말순자산 (VI-VII+VIII+IX)**

(단위: 원)

기본순자산	적립금 및 잉여금	순자산조정	합계
	7,167,452,568		7,167,452,568
-	<b>1,690,343,089</b>	<b>(832,782,399)</b>	<b>857,560,690</b>
-	-	(834,073,499)	(834,073,499)
-	1,690,343,089	1,291,100	1,691,634,189
<b>475,795,350,573</b>	<b>89,838,180,404</b>	<b>56,666,969,726</b>	<b>622,300,500,703</b>