

환경노동위원회

# 2021회계연도 기상청 소관 세입·세출 결산개요

[일 반 회 계]

2022. 8. 18.





# 목 차

<b>I. 일반현황</b> .....	<b>1</b>
1. 연 혁 .....	1
2. 조직 및 정원 .....	2
3. 주요 기능 .....	3
<b>II. 세입·세출 결산</b> .....	<b>6</b>
1. 세입결산 .....	6
2. 세출결산 .....	8
3. 2021년도 신규 및 종료사업 .....	19
<b>III. 국유재산, 물품, 채권 결산</b> .....	<b>20</b>
1. 국유재산, 물품, 채권 .....	20
<b>&lt;참고자료&gt;</b> .....	<b>21</b>
1) 2021년도 재무결산 요약 설명자료 .....	21



# I. 일반현황

## 1. 연혁

### 중앙관상대 · 중앙기상대 시대

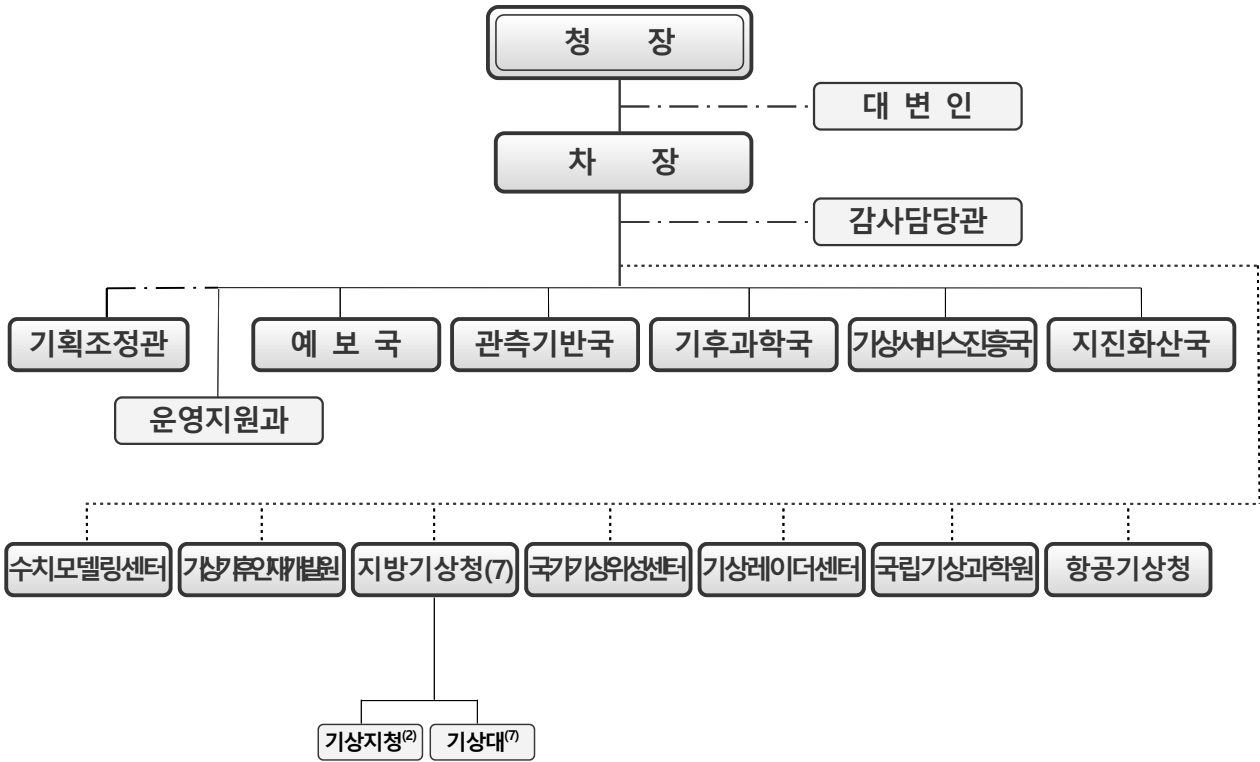
- 1949. 8. 문교부 소속 **국립중앙관상대 발족**
- 1956. 2. 세계기상기구(WMO, World Meteorological Organization) 가입
- 1961. 8. 「기상업무법」 제정  
※ (2005.12.) 「기상관측표준화법」 / (2009. 6.) 「기상산업진흥법」  
(2014. 1.) 「지진·지진해일·화산의 관측 및 경보에 관한 법률」
- 1967. 4. 과학기술처로 소속 변경
- 1981.12. **중앙기상대 개칭**

### 기상청 시대

- 1990.12. **기상청 발족**
- 2005. 7. **차관급 중앙행정기관으로 격상**
- 2008. 2. **환경부 외청**으로 소속 변경
- 2015. 6. 지방조직(1·2차 소속기관) 개편  
※ 5지방청 45기상대 → 6지방청 3지청 7기상대
- 2017. 1. 지진화산국 승격(지진화산관리관 → 지진화산국)  
수치모델링센터 및 기상기후인재개발원 신설
- 2019. 6. 대구지방기상청 승격(대구기상지청 → 대구지방기상청)  
※ 6지방청 3지청 7기상대 → 7지방청 2지청 7기상대
- 2022. 2. 기상청(본부) 대전 이전(서울 동작구 → 정부대전청사)  
※ 예보·지진 현업부서는 추후 국가기상센터 건립 후 이전 예정

## 2. 조직 및 정원

### □ 조직도



※ 본부: 차장, 6국, 28과, 5팀(정원 430명)

소속기관: 7 지방기상청, 2 기상지청, 7 기상대, 수치모델링센터 등 6개 특화기관(정원 921명)

산하기관: 한국기상산업기술원(정원 174명), APEC기후센터(정원 90명),

(재)차세대수치예보모델개발사업단(정원 113명)

### □ 정원 및 현원

(2022. 8. 1. 기준)

	본부	수치 모델링센터	기상기후 인재개발원	지방 기상청	국가기상 위성센터	기상 레이더센터	국립기상 과학원	항공 기상청	계
정원(명)	430	56	17	516	51	45	121	115	1,351
현원(명)	424	54	16	468	49	45	111	107	1,274

### 3. 주요 기능

#### 가. 본 부

부 서 별	주 요 기 능
<p><b>기획조정관</b></p>	<ul style="list-style-type: none"> <li>○ 주요정책 수립, 예·결산 및 국회업무에 관한 사항</li> <li>○ 제도개선 및 법규·조직·성과관리에 관한 사항</li> <li>○ 기상·기후 및 지진분야 연구개발 총괄에 관한 사항</li> <li>○ 국가간 기상기술 교류 및 국제협력에 관한 사항</li> </ul>
<p><b>예 보 국</b></p>	<ul style="list-style-type: none"> <li>○ 예보업무 및 방재기상업무에 관한 정책 수립</li> <li>○ 예보기술 개발 및 기상정보 통보에 관한 계획 수립·조정</li> <li>○ 전국 예·특보의 분석·총괄 및 태풍 감시·정보 생산</li> <li>○ 영향예보 추진에 관한 기본계획의 수립·조정</li> </ul>
<p><b>관측기반국</b></p>	<ul style="list-style-type: none"> <li>○ 기상관측에 관한 정책 수립</li> <li>○ 기상관측표준화, 기상관측망 구성 및 조정</li> <li>○ 기상장비 수급·관리와 기상측기 기술개발에 관한 사항</li> <li>○ 정보화 촉진계획 수립 및 기상용 슈퍼컴퓨터 도입·운영</li> </ul>
<p><b>기후과학국</b></p>	<ul style="list-style-type: none"> <li>○ 기후·기후변화 관련 업무에 관한 정책 수립</li> <li>○ 해양기상 정책수립, 기술개발 및 해양기상서비스에 관한 사항</li> <li>○ 기후변화 감시·전망 및 장기예보와 기후전망의 생산·통보</li> <li>○ 수문기상·기상학적 가뭄 및 이상기후에 관한 사항</li> </ul>
<p><b>기상서비스 진흥국</b></p>	<ul style="list-style-type: none"> <li>○ 기상산업·항공·생활·응용기상 계획 수립</li> <li>○ 기상산업의 육성정책 및 제도에 관한 사항</li> <li>○ 기상기후자료 품질관리·통계 및 공공데이터 제공 서비스</li> <li>○ 기상기후 빅데이터 융합서비스 및 응용특화기상에 관한 사항</li> </ul>
<p><b>지진화산국</b></p>	<ul style="list-style-type: none"> <li>○ 지진·지진해일·화산에 관한 정책의 수립·조정</li> <li>○ 지진·지진해일·화산의 관측·감시·조사·분석·통보</li> <li>○ 지진·지진해일·화산 관측·분석 기술에 관한 사항</li> <li>○ 지진·지진해일·화산·지구물리에 관한 연구</li> </ul>
<p><b>각 부처 공통</b></p>	<ul style="list-style-type: none"> <li>○ 대변인, 감사담당관, 운영지원과</li> </ul>

나. 소속기관

부 서 별	주 요 기 능	
수치모델링센터	<ul style="list-style-type: none"> <li>○ 수치예보 관련 정책과 계획의 수립·조정</li> <li>○ 수치예보시스템의 운영 및 예측자료 생산·제공</li> <li>○ 수치예보시스템 및 활용과정의 연구·개발</li> <li>○ 수치예보기술에 관한 국내외 협력 및 확산</li> </ul>	
기 상 기 후 인재개발원	<ul style="list-style-type: none"> <li>○ 전문인력 양성 교육훈련에 관한 사항</li> <li>○ 미래인재 육성 기상과학 문화 확산에 관한 사항</li> <li>○ 세계기상기구 지역훈련센터 운영</li> </ul>	
지방기상청	<ul style="list-style-type: none"> <li>○ 관할지역 예·특보의 생산·통보와 방재기상업무</li> <li>○ 관할지역 기상관측 및 기상감시와 기후정보업무 지도</li> <li>○ 기상관측 장비와 지방종합기상정보망의 운영·관리</li> <li>○ 기후정보 생산·보급 및 기상지식의 보급</li> </ul>	
	기상지청	<ul style="list-style-type: none"> <li>○ 관할지역 예·특보 생산·통보와 방재기상업무</li> <li>○ 관할지역 기후자료 작성 및 지역기후 서비스</li> <li>○ 관할지역 기상관측 및 관측표준화</li> <li>○ 기후정보 생산·보급 및 기상지식의 보급</li> </ul>
	기상대	<ul style="list-style-type: none"> <li>○ 기상관측 및 방재기상업무 지원</li> </ul>
국가기상 위성센터	<ul style="list-style-type: none"> <li>○ 기상위성에 관한 정책과 기본계획의 수립·조정</li> <li>○ 기상위성개발 및 지상국 운영기반 구축·서비스</li> <li>○ 기상위성자료를 이용한 분석자료 생산·제공 및 예보지원</li> <li>○ 정지궤도 및 전지구관측 기상위성 활용기술 개발</li> </ul>	
기상레이더센터	<ul style="list-style-type: none"> <li>○ 기상레이더에 관한 정책과 기본계획의 수립·조정</li> <li>○ 기상레이더 관측망 구축·운영·관리 및 국내외 기술협력</li> <li>○ 국내외 기상레이더 관측자료 수집·처리·분배·저장</li> <li>○ 기상레이더 자료관리 및 응용에 관한 연구</li> </ul>	
국립기상과학원 (책임운영기관)	<ul style="list-style-type: none"> <li>○ 기상 미래전략기술 조사 및 기상예보·관측에 관한 연구</li> <li>○ 기후변화 및 응용기상에 관한 연구</li> <li>○ 기후예측·해양기상·수문기상에 관한 현업운영과 연구</li> <li>○ 황사·연무와 기후감시에 관한 현업운영과 연구</li> </ul>	
항공기상청 (책임운영기관)	<ul style="list-style-type: none"> <li>○ 항공기상정보의 수집·생산·제공</li> <li>○ 비행정보구역에 대한 기상감시에 관한 사항</li> <li>○ 항공기상분야 국제협력에 관한 사항</li> <li>○ 항공기상관측장비의 관리 및 운영</li> </ul>	



다. 산하기관

기관명	주요기능
<p style="text-align: center;"><b>한국 기상산업기술원</b></p>	<ul style="list-style-type: none"> <li>○ 기상산업 시장의 조사·분석 및 수집정보의 이용</li> <li>○ 기상산업, 기상업무 및 지진·지진해일·화산 분야 등에 대한 연구개발사업의 기획·평가·관리 및 활용</li> <li>○ 기상사업의 창업 및 경영지원과 그에 관한 정보의 수집·관리</li> <li>○ 기상측기의 형식승인 및 검정업무</li> </ul>
<p style="text-align: center;"><b>APEC 기후센터</b></p>	<ul style="list-style-type: none"> <li>○ 기후변동, 변화의 진단, 예측관련 정보의 수집, 생산 및 유통</li> <li>○ 기후변동·변화의 진단·예측 기술 및 활용방안 개발</li> <li>○ 기후예측 및 관련분야 교육·훈련과 역량향상 지원</li> <li>○ 국내외 관련 기관과 기구와의 교류·협력</li> </ul>
<p style="text-align: center;"><b>(재)차세대 수치예보모델 개발사업단</b></p>	<ul style="list-style-type: none"> <li>○ 차세대수치예보모델 개발, 평가, 보급</li> <li>○ 차세대수치예보모델 현업운영을 위한 제반 기술 개발·보급</li> <li>○ 차세대수치예보모델 국제공동연구 등 관련 제반 연구개발</li> <li>○ 차세대수치예보모델 개발과 응용역량 배양을 위한 교육·훈련</li> </ul>

## II. 세입·세출 결산

### 1. 세입결산

#### 가. 총괄

- 징수결정액은 175억원으로 전년 대비 32억원 감소
- 수납액은 174억원으로 전년대비 110억 증가, 수납률은 99.9%로 전년 대비(30.7%) 69.2%p 증가
  - 주요 수납내역은
    - 슈퍼컴 5호기 및 다목적 기상항공기 도입 지체상금 등 12,406백만원
    - 대항역무사업 및 연구개발사업 집행잔액 정산금 등 기타경상이전수입 2,976백만원
    - 항공기상, 기상정보제공 수수료 등 면허료 및 수수료 1,843백만원
    - 연구개발사업 이자발생액 등 기타채산수입 136백만원
    - 토지 및 건물대여료 등 78백만원
- 미수납액은 14백만원으로 전년대비 143억 감소, 미수납률은 0.1%로 전년 대비(69.3%) 69.2%p 감소
  - 다목적 기상항공기 위탁운영 부당이익금 소송비용 상환확정 결정액 14백만원

#### 나. 결산내역

(단위 : 백만원)

구 분	예산액	징 수 결정액 (A)	수납액 (B)	불 납 결손액 (C)	미수납액 (D)	비 율(%)	
						(수납) B/A	(미수납) D/A
2020년 (A)	22,122	20,695	6,361	-	14,333	30.7	69.3
2021년 (B)	22,723	17,453	17,439	-	14	99.9	0.1
증 감 (B-A)	601	△3,242	11,078	-	△14,319	-	-

참 고

주요 수납내역

(단위 : 백만원)

구 분	수납액	주요 수납내역
<b>합 계</b>	<b>17,439</b>	
○ 토지대여료	37	○기상관서 부지 유상 사용허가에 따른 사용료(37백만원)
○ 건물대여료	21	○기상관서 청사 등 유상 사용허가에 따른 사용료(21백만원)
○ 기타재산수입	136	○연구개발 및 대행역무사업 이자발생액 등(136백만원)
○ 위약금	12,406	○슈퍼컴 5호기 도입 지체상금(5,097백만원) ○다목적 기상항공기 도입 지체상금(7,220백만원) ○그 외 계약 지체상금 및 계약보증금(89백만원)
○ 기타경상이전 수입	2,976	○대행역무사업 집행잔액 등 정산금(516백만원) ○기술개발사업 연구개발비 집행잔액 등 정산금(1,494백만원) ○기타 정산금 등(966백만원)
○ 면허료 및 수수료	1,817	○항공기상정보제공 수수료(917백만원) ○기상측기검정 수수료(663백만원) ○기상정보제공 수수료(167백만원) ○기상직 공채시험 응시수수료 등(70백만원)
○ 입장료수입	19	○대구 및 밀양기상과학관 입장료(19백만원)
○ 기타잡수입	6	○기상 R&D 연구물품 외상장부 관련 회수(3백만원) ○공적 항공마일 구매 등(3백만원)
○ 기타고정자산 매각대	21	○불용품 매각대금(21백만원)

## 2. 세출결산

### 가. 총괄

- 예산현액은 4,457억원\*으로 전년 대비 61억원 증가

\* 예산액(4,257억원) + 전년이월액(161억원) + 예비비(39억원)

- 지출액은 4,015억원으로 예산현액 대비 90.1% 집행, 집행율은 전년 대비 3.0%p 감소(93.1 → 90.1%)
- 다음연도 이월액은 232억원으로 전년 대비 71억원 증가, 이월률은 1.0%p 증가(4.2 → 5.2%)
- 불용액은 210억원으로 전년 대비 104억원 증가, 불용율은 1.9%p 증가(2.8 → 4.7%)

### 나. 결산내역

(단위 : 백만원)

구 분	예산액	예산현액 (A)	지출액 (B)	이월액 (C)	불용액 (D)	비 율		
						(지출) B/A	(이월) C/A	(불용) D/A
2020년 (A)	376,189	384,608	357,938	16,059	10,611	93.1	4.2	2.8
2021년 (B)	425,659	445,682	401,543	23,155	20,984	90.1	5.2	4.7
증 감 (B-A)	49,470	61,074	43,605	7,096	10,373	-	-	-

참 고

프로그램별 지출현황

(단위 : 백만원)

프로그램별	예산액	예산현액 (A)	지출액 (B)	이월액 (C)	불용액 (D)	비 율		
						(지출) B/A	(이월) C/A	(불용) D/A
<b>합 계</b>	<b>425,659</b>	<b>445,682</b>	<b>401,543</b>	<b>23,155</b>	<b>20,984</b>	<b>90.1</b>	<b>5.2</b>	<b>4.7</b>
기상예보	8,007	8,147	7,792	-	355	95.6	-	4.4
기상관측	115,364	124,426	113,393	7,549	3,485	91.1	6.1	2.8
기후변화과학	13,249	13,259	12,796	31	432	96.5	0.2	3.3
기상서비스진흥	18,045	18,045	17,789	-	256	98.6	-	1.4
기상연구	68,568	68,713	66,550	9	2,153	96.9	-	3.1
책임행정기관운영	56,774	59,342	54,095	2,247	3,000	91.2	3.8	5.1
국제협력교육홍보	10,257	10,257	9,202	-	1,054	89.7	-	10.3
기상행정지원	135,395	143,493	119,926	13,319	10,248	83.6	9.3	7.1

## 다. 세부 결산내역

### ○ 지출액은 4,015억원으로 예산현액(4,457억) 대비 90.1% 집행

- 국가태풍센터 운영 등 기상예보 사업 78억원
- 지상·해양·고층관측망 확충 등 기상관측 사업 1,134억원
- 기후변화감시 등 기후변화과학 사업 128억원
- 기상산업 진흥, 기후자료 관리 등 기상서비스진흥 사업 178억원
- 기상·지진 See-At 기술개발 연구 등 기상연구 사업 666억원
- 항공기상청 및 국립기상과학원 운영을 위한 책임행정기관 운영 사업 541억원
- 국제기상협력 및 교육훈련을 위한 국제협력교육홍보 사업 92억원
- 인건비 및 기본경비 등 기상행정지원 사업 1,199억원

### ○ 다음연도 이월액은 232억원으로 전년 대비(161억) 71억원 증가

- 여수·전북 등 기상과학관 추진 지연 및 기상청 청사이전비 등 132억원
- 기상·지진장비 인증센터 구축공사 형식승인 기준장비 납품 지연 등 25억원
- COMIS-5 4차년도 구축사업 지연 등 23억원
- 구름물리실험 챔버동 증축공사 기간 추가 확보 22억원
- 제주공항 기상레이더(TDWR) 구축 사업 지연 등 19억원
- 그 외 장비 도입 및 계약 지연 11억원

### ○ 불용액은 210억원으로 전년 대비(106억) 104억원 증가

- 사업계획 변경 및 낙찰차액 등 집행잔액 101억원
- 본부 및 소속기관 인건비 집행잔액 109억원

## 라. 주요 지출내역

(단위 : 백만원)

프로그램별	지출액	주요지출내역
<b>합계</b>	<b>401,543</b>	
기상예보	7,792	<ul style="list-style-type: none"> <li>○ 국가태풍센터 운영 <b>924</b> <ul style="list-style-type: none"> <li>- 국가태풍센터 운영 924</li> </ul> </li> <li>○ 예보 및 통보체계 개선 <b>6,868</b> <ul style="list-style-type: none"> <li>- 수치예보시스템 개선 627</li> <li>- 선진예보시스템 구축 및 운영 5,691</li> <li>- 수문기상예측정보시스템 구축 550</li> </ul> </li> </ul>
기상관측	113,393	<ul style="list-style-type: none"> <li>○ 지상 및 고층 기상관측 <b>24,872</b> <ul style="list-style-type: none"> <li>- 지상·고층 기상관측망 확충 및 운영 20,680</li> <li>- 다목적기상항공기 도입 및 운영 2,367</li> <li>- 기상·지진장비 인증센터 구축 및 운영 1,826</li> </ul> </li> <li>○ 해양기상관측 <b>19,396</b> <ul style="list-style-type: none"> <li>- 해양기상관측망 확충 및 운영 12,676</li> <li>- 기상관측선 건조 및 운영 1,614</li> <li>- 해양기상기지 구축 및 운영 5,106</li> </ul> </li> <li>○ 기상레이더 관측 <b>8,267</b> <ul style="list-style-type: none"> <li>- 기상레이더 운영 8,267</li> </ul> </li> <li>○ 지진관측 <b>13,221</b> <ul style="list-style-type: none"> <li>- 지진관측망 확충 및 운영 8,239</li> <li>- 지진조기경보시스템 구축 및 운영 4,982</li> </ul> </li> <li>○ 기상정보시스템 운영 <b>47,637</b> <ul style="list-style-type: none"> <li>- 기상정보통신시스템 운영 16,132</li> <li>- 기상용 슈퍼컴 운영 29,232</li> <li>- 무선FAX시스템 운영 2,273</li> </ul> </li> </ul>
기후변화 과학	12,796	<ul style="list-style-type: none"> <li>○ 기후변화 과학정보 생산 및 서비스 <b>6,794</b> <ul style="list-style-type: none"> <li>- 기후변화감시·서비스 체계 구축 및 운영 1,704</li> <li>- 장기예보 선진서비스 체계 구축 1,720</li> <li>- 지역 기후정보 생산 및 활용 2,091</li> <li>- 기후과학 국제협력 역량 강화 1,278</li> </ul> </li> <li>○ 아태 기후정보서비스 및 연구개발 <b>6,002</b> <ul style="list-style-type: none"> <li>- 아태 기후정보서비스 및 연구개발 6,002</li> </ul> </li> </ul>

프로그램별	지출액	주요지출내역
기상서비스 진흥	17,789	<ul style="list-style-type: none"> <li>○ 기상산업 진흥 <b>13,756</b> <ul style="list-style-type: none"> <li>- 기상산업 활성화 11,633</li> <li>- 기상정보콜센터 운영 2,123</li> </ul> </li> <li>○ 기후자료 관리 서비스 <b>4,033</b> <ul style="list-style-type: none"> <li>- 국가기후자료관리 및 서비스체계 구축 2,467</li> <li>- 빅데이터 기반 기상기후 융합시스템 개선 및 운영 1,566</li> </ul> </li> </ul>
기상연구	66,550	<ul style="list-style-type: none"> <li>○ 선진기상·지진기술 개발 <b>36,360</b> <ul style="list-style-type: none"> <li>- 수치예보·지진업무 지원 및 활용연구 9,080</li> <li>- 연직바람 관측장비 융합기술 개발 1,494</li> <li>- 자연재해 대응 영향예보 생산기술 개발 1,810</li> <li>- 한반도 지하 단층·속도구조 통합모델 개발 6,500</li> <li>- 국가레이더 통합활용기술개발 1,815</li> <li>- 스마트시티 기상기후 융합기술 개발 2,961</li> <li>- 기상재해 사전대비 중심의 시·공간통합형 수치예보 기술개발 12,700</li> </ul> </li> <li>○ 기상관측위성개발 <b>15,133</b> <ul style="list-style-type: none"> <li>- 기상위성 운영 및 활용기술 개발 10,087</li> <li>- 기상위성예보지원 및 융합서비스 기술개발 5,046</li> </ul> </li> <li>○ 기상·지진 See-At 기술개발 <b>15,058</b> <ul style="list-style-type: none"> <li>- 기상·지진 See-At 기술개발연구 2,537</li> <li>- 미래유망 민간기상서비스 성장기술개발 2,624</li> <li>- 기후 및 기후변화 감시·예측정보 응용 기술개발 5,256</li> <li>- 기상관측장비 핵심기술 및 관측자료 활용기법 개발 3,094</li> <li>- 지진·지진해일·화산감시 응용기술개발 1,547</li> </ul> </li> </ul>
책임행정 기관 운영	54,095	<ul style="list-style-type: none"> <li>○ 책임행정기관 인건비 17,101</li> <li>○ 책임행정기관 기본경비 2,679</li> <li>○ 항공기상관측 4,539 <ul style="list-style-type: none"> <li>- 항공기상관측망 확충 및 운영 4,539</li> </ul> </li> <li>○ 항공기상정보시스템 운영 1,886 <ul style="list-style-type: none"> <li>- 항공항행 기상정보시스템 구축 및 운영 1,886</li> </ul> </li> <li>○ 국립기상과학원 연구개발 27,890 <ul style="list-style-type: none"> <li>- 기상업무지원기술개발연구 27,699</li> <li>- 기상연구시스템 191</li> </ul> </li> </ul>



프로그램별	지출액	주요지출내역
국제협력 교육홍보	9,203	<ul style="list-style-type: none"> <li>○ 국제기상협력 및 선진기술 습득 <b>6,433</b> <ul style="list-style-type: none"> <li>- 국제기구 및 양국간기상협력 323</li> <li>- 개도국 기상·기후업무 수행기반 운영 지원(ODA) 4,036</li> <li>- WMO 국가분담금(ODA) 2,075</li> </ul> </li> </ul>
		<ul style="list-style-type: none"> <li>○ 교육훈련 및 대국민 기상인식 제고 <b>2,769</b> <ul style="list-style-type: none"> <li>- 대국민 기상인식 제고 565</li> <li>- 기상지식 보급 및 사회 확산 793</li> <li>- 선진 기상전문인력 양성 499</li> <li>- 행정효율성 증진 및 능력 개발 125</li> <li>- 기상정책 연구사업 506</li> <li>- 기상교육정보시스템 구축 및 운영 282</li> </ul> </li> </ul>
기상행정 지원	119,926	<ul style="list-style-type: none"> <li>○ 인건비(본부, 소속기관, 지방청) <b>81,127</b></li> <li>○ 기본경비(본부, 소속기관, 지방청) <b>15,075</b></li> <li>○ 청사시설 개선 <b>23,725</b> <ul style="list-style-type: none"> <li>- 기상청 청사시설관리 22,632</li> <li>- 슈퍼컴센터 청사시설관리 556</li> <li>- 기상청 청사이전 537</li> </ul> </li> </ul>

## 마. 이용액 내역

(단위 : 백만원)

프로그램별	이용액	주요이용내역	
합계	140		
기상예보	140	<ul style="list-style-type: none"> <li>○ 방재기관·취약계층 지원을 위한 기상정보 통보료 및 문자서비스 요금 지급</li> <li>- 기상위성 운영 및 활용 기술개발 → 선진예보시스템 운영 40</li> <li>- 수치예보·지진업무 활용연구 → 선진예보시스템 운영 100</li> </ul>	

바. 전용액 내역

(단위 : 백만원)

프로그램별	전용액	주요 전용내역	
<b>합계</b>	<b>2,163</b>		
기상예보	63	<ul style="list-style-type: none"> <li>○ 기상정보 문자서비스 요금 부족에 따라 세부사업 (국가태풍센터 운영 → 선진예보시스템 구축 및 운영) 및 동일사업 (선진예보시스템 구축 및 운영)내 전용                             <ul style="list-style-type: none"> <li>- 운영비(220) → 운영비(210) 40</li> <li>- 여비(220) → 운영비(210) 20</li> </ul> </li> <li>○ 공무원근로자 퇴직급여 충당금 부족에 따라 부액 전용 등 3</li> </ul>	
기상관측	1,211	<ul style="list-style-type: none"> <li>○ 제2해양기상기지 지상·고층기상관측장비의 원가계산 대금 및 전기시설부담금 등 지급을 위해 세부사업(지상·고층 기상관측망 확충 및 운영→해양기상기지 구축 및 운영)간 전용                             <ul style="list-style-type: none"> <li>- 운영비(220) → 운영비(210) 141</li> </ul> </li> <li>○ 인천공항 및 제주공항 기상레이더 교체 관련 공사비 지급을 위해 동일사업(기상레이더 운영)내 전용                             <ul style="list-style-type: none"> <li>- 유형자산(430) → 건설비(420) 130</li> </ul> </li> <li>○ 제주공항 기상레이더 구축관련 업무협의 및 기술교육을 위한 여비 부족분 지급 동일사업(기상레이더 운영)내 전용                             <ul style="list-style-type: none"> <li>- 운영비(210) → 여비(220) 21</li> </ul> </li> </ul>	
		<ul style="list-style-type: none"> <li>○ 정보통신기반시설 취약점 분석 및 평가를 위해 세부사업 (지진조기경보시스템 구축 및 운영 → 기상정보통신시스템 운영)간 전용                             <ul style="list-style-type: none"> <li>- 연구용역비(260) → 연구용역비(260) 100</li> </ul> </li> <li>○ 정보통신시스템 정비·개선 컨설팅사업 추진을 위해 세부사업 (지상·고층 기상관측망 확충 및 운영 등→기상정보통신시스템 운영)간 전용                             <ul style="list-style-type: none"> <li>- 연구용역비(260) → 연구용역비(260) 200</li> <li>- 운영비(210) → 연구용역비(260) 600</li> </ul> </li> </ul>	
		<ul style="list-style-type: none"> <li>○ 공무원근로자 퇴직급여 충당금 부족에 따라 부액 전용 등 19</li> </ul>	
기상서비스 진흥	32	<ul style="list-style-type: none"> <li>○ 감리용역 추진 부족분 지급을 위해 세부사업(국가기후자료 관리 및 서비스체계 구축 → 빅데이터 기반 기상기후 융합시스템 개선 및 운영)간 전용                             <ul style="list-style-type: none"> <li>- 운영비(210) → 연구용역비(260) 26</li> </ul> </li> <li>○ 공무원근로자 퇴직급여 충당금 부족액 전용 등 6</li> </ul>	

프로그램별	전용액	주요 전용내역	
기상연구	285	○ R&D사업 중기 성과관리방안 연구 등 현안문제 해결을 위한 기획연구 추진을 위해 동일사업(수치예보·지진업무 지원 및 활용)내 전용 - 운영비(210) → 연구용역비(260)	150
		○ 레이더 비교관측소 운영 확대 기획연구 추진을 위해 동일사업(국가레이더 통합 활용기술 개발)내 전용 - 운영비(210) → 연구용역비(260)	65
		○ 국가기상위성센터 중장기 발전전략 수립 연구용역 추진을 위해 동일사업(기상위성 예보지원 및 융합서비스 기술개발)내 전용 - 운영비(210) → 연구용역비(260)	70
책임행정 기관 운영	323	○ 항공기상청 관측 및 정보시스템 이전·전환 사업 추진 및 스마트항공예보 시스템 개선 추진을 위해 동일사업(항공항행 기상정보시스템 구축 및 운영) 내 전용 - 운영비(210) → 연구용역비(260)	279
		○ 항공기상청 이전사업 완료에 따른 구청사 완벽퇴거를 위한 원상복구 등을 위한 세부사업(항공기상청 인건비(총액 인건비)→항공기상청 기본경비(총액인건비)) 및 동일사업(항공기상청 기본경비(총액인건비))내 전용 - 여비(220) → 운영비(210)	26
		- 인건비(110) → 운영비(210)	17
		○ 공무직근로자 퇴직급여 총당금 부족액 전용 등	1
국제협력 교육홍보	38	○ WMO영상회의 참석을 위한 동시통역 장비 임차료 부족에 따라 동일사업(국제기구 및 양국간 기상협력)내 전용 - 여비(220) → 운영비(210)	38
기상행정 지원	211	○ 광주지방청 노후기반설비 교체 및 수도권기상청 진입로 정리를 위한 수원시 부지 매입을 위해 동일사업(기상청 청사시설 관리) 내 전용 - 건설비(420) → 유형자산(430)	66
		- 건설비(420) → 건설보상비(430)	21
		○ 청사시설 유지관리, 임차료, 손해배상금 지급 등을 위해 동일사업(본부 및 지방청, 소속기관 기본경비 등)내 전용 - 여비(220) → 운영비(210)	124

사. 이월액 내역

(단위 : 백만원)

프로그램별	이월액	주요이월내역	
<b>합계</b>	<b>23,155</b>		
기상관측	7,549	○ 공사 및 장비 도입 지연(지상·지진장비 인증센터 구축 및 운영)	2,544
		○ 계약 지연(기상정보통신시스템 운영 등)	2,287
		○ 계약 및 장비 도입 지연(기상레이더 운영 등)	1,944
		○ 설계 및 장비 도입 지연(해양기상기지 구축 및 운영 등)	774
기후변화 과학	31	○ 장비 도입 지연(기후변화 감사·서비스 체계 구축 및 운영)	31
기상연구	9	○ 장비 도입 지연(수치예보·지진업무 및 활용연구)	9
책임행정 기관 운영	2,247	○ 장비 도입 및 수리·점검 지연(기상업무지원기술개발)	2,247
기상행정 지원	13,319	○ 계약 및 공사 일정 지연 등(청사시설관리)	10,079
		○ 잔여사업비(예비비, 청사이전)	3,112
		○ 기본경비 미지급금 이월 등(본부 및 지방청 기본경비)	28

## 아. 불용액 내역

(단위 : 백만원)

프로그램별	불용액	주요 불용내역	
<b>합계</b>	<b>20,984</b>		
기상예보	355	○ 집행잔액(선진예보시스템 구축 및 운영 등 4개 사업)	355
기상관측	3,485	○ 집행잔액(지진관측망 확충 및 운영 등 9개 사업)	3,485
기후변화 과학	432	○ 집행잔액(지역 기후정보 생산 및 활용 등 4개 사업)	432
기상서비스 진흥	256	○ 집행잔액(기상정보 콜센터 구축 및 운영 등 4개 사업)	256
기상연구	2,153	○ 집행잔액(수치예보·지진업무 지원 및 활용 연구 등 4개 사업)	2,153
책임행정 기관운영	3,000	○ 집행잔액(기상업무지원기술개발연구 등 2개사업)	3,000
국제협력 교육홍보	1,054	○ 집행잔액(선진 기상전문인력 양성 등 7개사업)	1,054
기상행정 지원	10,248	○ 집행잔액(본부 인건비 및 기상청 청사시설 관리 등)	10,248

### 3. 2021년도 신규 및 종료사업

#### ○ 신규사업 : 3개 세부사업

(단위 : 백만원)

사업명	예산액	지출액	사업내용
<b>합 계</b>	6,690	6,546	
국가레이더 통합활용기술개발(R&D)	2,049	1,815	- 기상재해 저감을 위한 레이더 기반 위험기상 조기탐지·예측기술 및 수요자 맞춤형 레이더 기상정보 제공 기술 개발
기상관측장비 핵심기술 및 관측자료 활용기법 개발(R&D)	3,094	3,094	- 기상관측장비 형식승인을 위한 시험 절차 표준기술 및 기상레이더 신호 처리기술 개발 등
지진·지진해일·화산감시 응용기술 개발(R&D)	1,547	1,547	- 지진·지진해일·화산 발생원인 재현 기술개발 및 ICT 신기술을 이용한 지진 자동분석 활용 연구 등

#### ○ 종료사업 : 2개 세부사업

(단위 : 백만원)

사업명	예산액	지출액	사업내용
<b>합 계</b>	7,994	7,994	
연직바람 관측장비 융합기술 개발(R&D)	1,494	1,494	- 연직바람 관측장비 개발 완료를 위한 비교검증 Testbed 운영 및 성능 최적화
한반도 지하 단층·속도구조 통합 모델 개발(R&D)	6,500	6,500	- 영남권 지하 단층구조모델 개발, 수도권 지진활동·지하단층 분석 및 지하구조 연구, 3차원 속도구조 통합모델 개발

### Ⅲ. 국유재산, 물품, 채권 결산

#### 1. 국유재산

○ 2021년말 현재 7,118억원으로 전년 대비 734억원 증가

○ 주요 증감사유

(증가) 기상기후인재개발원 신축부지 추가 매입, 부산지방기상청 청사 및 제2해양기상기지 신축 완료, 토지 재평가 등으로 1873억원 증가

(감소) 부지 및 건물 용도폐지 처분, 건물·공작물·무체재산·선박·항공기의 감가상각 등으로 734억원 감소

#### 2. 물품

○ 2021년말 현재 1,884억원으로 전년 대비 311억원 증가

○ 주요 증감사유

(증가) 기상 관측장비·부이 및 슈퍼컴퓨터 5호기 등 구매 970억원

(감소) 불용물품 처분, 감가상각 등 659억원

#### 3. 채권

○ 2021년말 현재 14백만원으로 전년대비 143억원 감소

#### <국유재산, 물품, 채권 증감 현황>

(단위 : 백만원)

구분 종류	2020년도 말 현재액	2021년도 증감			2021년도 말 현재액
		증(A)	감(B)	증감액 (A-B)	
국유재산	638,351	187,286	113,850	73,437	711,788
물품	157,320	96,980	65,927	31,053	188,373
채권	14,333	3,095	17,415	△14,320	14



【 별 첨 】

2021년도 재무결산 요약  
설명자료



# I. 재무제표 결산

## 1. 재정상태 분석

(단위 : 백만원, %)

구 분	2021(A)	2020(B)	증 감	
			금액(C=A-B)	비 율 (C/B)
자 산	939,256	836,944	102,312	12.2 %
부 채	55,959	23,237	32,722	140.8 %
순자산	883,297	813,707	69,590	8.6 %

### □ 자산 주요 증감 사유

- 토지 취득 및 자산재평가로 인한 토지가 73,576백만원 증가,  
전북기상과학체험관 등 건설중인 자산 41,485백만원 증가 등
- 세입징수실적 호조 등으로 미수채권 14,177백만원 감소,  
내부개발소프트웨어 감가상각비 15,306백만원 감소 등

### □ 부채 주요증감사유

- 금융리스 만기가 도래함에 따라 장기차입부채 22,162백만원 증가
- 퇴직연금운용자산에 의한 퇴직급여 충당부채 744백만원 감소

## 2. 재정운영분석

(단위: 백만원, %)

	2021(A)	2020(B)	증 감	
			금액 (C=A-B)	비율 (C/B)
I. 프로그램순원가	284,824	271,138	13,686	5.0 %
II. 관리운영비	198,871	135,120	63,751	47.2 %
III. 비배분비용	15,712	4,530	11,182	246.8 %
IV. 비배분수익	15,667	43,108	(27,441)	(63.7 %)
V. 재정운영순원가(I + II + III - IV)	483,740	367,679	116,061	31.6 %
VI. 비교환수익 등	-	-	-	-
VII. 재정운영결과(V - VI)	483,740	367,679	116,061	31.6 %

### □ 프로그램 순원가

- 프로그램 순원가는 전년대비 13,686백만원 증가하였음
  - 기상예보 1,044백만원, 기상관측 32,897백만원, 책임행정기관 운영 5,412백만원, 국제협력교육홍보 117백만원 증가
  - 기후변화과학 19,473백만원, 기상서비스 진흥 832백만원, 기상연구 6,447백만원 감소

### □ 관리운영비

- 인건비 537백만원 증가
- 자산재평가평가손실 59,372백만원 증가 등 경비 64,214백만원 증가

### □ 비배분비용

- 외주용역비 634백만원 증가, 잡손실 및 정부외 자산기부 12,161백만원 증가 등

### □ 비배분수익

- 재화및용역제공수익 348백만원 감소, 전기오류수정이익 등 기타수익이 28,566백만원 감소 등

### 3. 순자산변동분석

(단위: 백만원, %)

구분	2021(A)	2020(B)	증감	
			금액(C=A-B)	비율(C/B)
I.기초순자산	813,707	803,521	10,186	1.3 %
II.재정운영결과	483,740	367,679	116,061	31.6 %
III.재원의조달및이전	452,180	372,874	79,306	21.3 %
IV.조정항목	101,150	4,991	96,159	1,926.6 %
V.기말순자산(I - II + III + IV)	883,297	813,707	69,590	8.6 %

#### □ 재정운영결과 증감 내역

- 재정운영결과는 전년대비 116,061백만원 증가하였음

#### □ 재원의조달 및 이전 증감 내역

- 재원의조달은 452,180백만원으로 전년대비 79,306백만원 증가하였음
  - 주요사유는 국고수입 전년대비 43,604백만원 증가
- 재원의이전은 18,070백만원으로 전년대비 4,487백만원 감소하였음
  - 주요사유는 국고이전지출 전년대비 10,671백만원 증가

#### □ 조정항목 증감 내역

- 일반유형자산 매각 등에 따라 자산재평가이익 전년대비 96,159백만원 증가함

## II. 재무제표 현황

### 1. 재정상태표

당기말 : 2021년 12월 31일 현재

전기말 : 2020년 12월 31일 현재

		주식	2021
<b>자산</b>			
<b>I. 유동자산</b>			<b>12,491,760,527</b>
1.	현금및현금성자산		542
2.	미수채권	13,567,650	
	미수채권대손충당금	135,676	13,431,974
3.	기타유동자산		12,478,328,011
<b>II. 투자자산</b>			<b>420,032,631</b>
1.	기타투자자산		420,032,631
<b>III. 일반유형자산</b>			<b>882,424,678,533</b>
1.	토지	8.3)	391,572,572,236
2.	건물	8.3)	199,308,197,831
	건물감가상각누계액		232,043,014
3.	구축물	8.3)	68,274,651,045
	구축물감가상각누계액		883,595,042
4.	기계장치	8.3)	212,334,518,249
	기계장치감가상각누계액		124,879,569,846
5.	집기·비품·차량운반구	8.3)	259,324,655,185
	집기·비품·차량운반구감가상각누계액		159,896,386,100
6.	기타일반유형자산	8.3)	18,715,708,105
	기타일반유형자산감가상각누계액		10,243,799,459
7.	건설중인일반유형자산		29,029,769,343
<b>IV. 사회기반시설</b>			-
<b>V. 무형자산</b>			<b>40,442,364,538</b>
1.	산업재산권		398,960,901
2.	소프트웨어		39,955,409,287
3.	기타무형자산		87,994,350
<b>VI. 기타비유동자산</b>			<b>3,477,357,700</b>

(단위: 원)

<b>2020</b>	
	<b>29,564,985,996</b>
	507
14,333,358,950	
143,333,587	14,190,025,363
	15,374,960,126
	-
	-
	<b>763,953,523,916</b>
	317,996,094,153
262,886,290,751	
48,759,399,959	214,126,890,792
91,624,270,582	
42,844,018,730	48,780,251,852
205,106,245,767	
119,366,569,227	85,739,676,540
228,531,089,806	
154,736,017,350	73,795,072,456
18,256,304,459	
8,803,165,409	9,453,139,050
	14,062,399,073
	-
	<b>39,926,765,499</b>
	3,000
	39,808,598,657
	118,163,842
	<b>3,498,845,738</b>

	주식	2021
1. 기타의기타비유동자산		3,477,357,700
<b>자산계</b>		<b>939,256,193,929</b>
<b>부채</b>		
<b>I. 유동부채</b>		<b>19,424,858,450</b>
1. 유동성장기차입부채	2	18,473,886,633
2. 기타유동부채		950,971,817
<b>II. 장기차입부채</b>		<b>36,534,524,784</b>
1. 장기차입금	2	36,534,524,784
<b>III. 장기충당부채</b>		-
1. 퇴직급여충당부채	3	-
<b>IV. 기타비유동부채</b>		-
<b>부채계</b>		<b>55,959,383,234</b>
<b>순자산</b>		
<b>I. 기본순자산</b>		<b>475,795,350,573</b>
<b>II. 적립금 및 잉여금</b>		<b>166,465,094,055</b>
<b>III. 순자산조정</b>	7	<b>241,036,366,067</b>
<b>순자산계</b>		<b>883,296,810,695</b>
<b>부채와순자산계</b>		<b>939,256,193,929</b>



(단위: 원)

---

2020

---

3,498,845,738

**836,944,121,149**

---

**8,120,445,262**

---

7,439,922,330

680,522,932

**14,373,098,270**

---

14,373,098,270

**743,500,529**

---

743,500,529

-

---

**23,237,044,061**

---

**475,795,350,573**

---

**198,025,646,623**

---

**139,886,079,892**

---

**813,707,077,088**

---

**836,944,121,149**

---

## 2. 재정운영표

당기 : 2021년 1월 1일부터 2021년 12월 31일까지

전기 : 2020년 1월 1일부터 2020년 12월 31일까지

	주석	2021		
		총원가	수익	순원가
<b>I. 프로그램순원가</b>		<b>284,823,840,461</b>	-	<b>284,823,840,461</b>
1.기상예보		14,459,787,928	-	14,459,787,928
2.기상관측		110,121,641,605	-	110,121,641,605
3.기후변화 과학		13,749,949,963	-	13,749,949,963
4.기상서비스 진흥		16,902,680,984	-	16,902,680,984
5.기상연구		71,829,644,156	-	71,829,644,156
6.책임행정기관 운영		48,540,895,523	-	48,540,895,523
7.국제협력교육홍보		9,219,240,302	-	9,219,240,302
<b>II. 관리운영비</b>				<b>198,871,293,203</b>
1.인건비				88,679,958,250
2.경비				110,191,334,953
(1)복리후생비				17,997,894,040
(2)소모품비				1,562,367,774
(3)인쇄비				191,057,120
(4)광고선전비				6,700,600
(5)지급수수료				1,223,538,540
(6)세금과공과				364,186,160
(7)수도광열비				2,370,672,306
(8)지급보험료				81,839,941
(9)피복비와급량비				57,956,050
(10)교육훈련비				111,938,430
(11)지급임차료				654,779,009
(12)유류비				74,620,731
(13)수선유지비				1,981,847,146
(14)여비교통비				530,070,432
(15)업무추진비				780,714,494

(단위: 원)

2020		
총원가	수익	순원가
<b>271,137,694,442</b>	-	<b>271,137,694,442</b>
13,415,839,454	-	13,415,839,454
77,224,853,338	-	77,224,853,338
33,223,394,455	-	33,223,394,455
17,734,198,386	-	17,734,198,386
78,276,179,944	-	78,276,179,944
42,160,873,312	-	42,160,873,312
9,102,355,553	-	9,102,355,553
		<b>135,119,603,428</b>
		88,142,860,163
		46,976,743,265
		18,056,792,070
		1,955,041,747
		243,849,230
		4,609,460
		1,128,842,980
		505,976,830
		2,287,077,390
		87,299,125
		115,063,580
		110,248,550
		493,594,372
		70,509,559
		2,118,758,280
		517,672,770
		842,893,185

	주식	2020		
		총원가	수익	순원가
(16)외주용역비				5,003,533,590
(17)보전비				25,386,800
(18)감가상각비				11,363,726,200
(19)대손상각비				59,731,579,914
(20)연구개발비				342,870,000
(21)기타비용				5,734,055,676
<b>III.비배분비용</b>				<b>15,711,929,613</b>
1.소모품비				-
2.지급수수료				92,439,050
3.수선유지비				315,044,960
4.외주용역비				642,345,940
5.대손상각비				-
6.평가손실				313,349,113
7.자산처분손실				29,000,000
8.기타비용				14,319,750,550
<b>IV.비배분수익</b>				<b>15,666,912,939</b>
1.재회및용역제공수익				1,954,473,435
2.이자수익				3,365,620
3.자산처분이익				1,489,679,420
4.기타수익				12,219,394,464
<b>V.재정운영순원가(I + II + III - IV)</b>				<b>483,740,150,338</b>
<b>VII.재정운영결과(V - VI)</b>				<b>483,740,150,338</b>

(단위: 원)

2019		
총원가	수익	순원가
		4,732,845,120
		-
		13,167,613,433
		-
		-
		538,055,584
		<b>4,529,775,867</b>
		9,563,000
		16,291,870
		86,730,000
		8,225,000
		140,202
		2,250,458,760
		2,320
		2,158,364,715
		<b>43,107,788,630</b>
		2,302,466,538
		16,287,470
		3,416,230
		40,785,618,392
		<b>367,679,285,107</b>
		<b>367,679,285,107</b>

### 3. 순자산변동표

당기 : 2021년 1월 1일부터 2021년 12월 31일까지

전기 : 2020년 1월 1일부터 2020년 12월 31일까지

---

주식

---

#### I. 전기 기초순자산

1. 보고금액

#### II. 재정운영결과

#### III. 재원의조달및이전

1. 재원의조달
  - (1) 국고수입
  - (2) 제재금수익
  - (3) 기타비교환수익
  - (4) 무상이전수입
  - (5) 기타재원조달
2. 재원의이전
  - (1) 국고이전지출
  - (2) 무상이전지출

#### IV. 조정항목

1. 자산재평가이익
2. 기타순자산의증감

#### V. 전기 기말순자산 ( I - II + III + IV )

#### VI. 당기 기초순자산

1. 보고금액

#### VII. 재정운영결과

#### VIII. 재원의조달및이전

1. 재원의조달
  - (1) 국고수입
  - (2) 제재금수익
  - (3) 기타비교환수익
  - (4) 무상이전수입
  - (5) 기타재원조달
2. 재원의이전
  - (1) 국고이전지출

(단위: 원)

기본순자산	적립금 및 잉여금	순자산조정	합계
<b>475,795,350,573</b>	<b>192,830,870,880</b>	<b>134,894,951,755</b>	<b>803,521,173,208</b>
475,795,350,573	192,830,870,880	134,894,951,755	803,521,173,208
	<b>367,679,285,107</b>		<b>367,679,285,107</b>
	<b>372,874,060,850</b>		<b>372,874,060,850</b>
	386,457,402,160		386,457,402,160
	357,937,890,420		357,937,890,420
	651,004,630		651,004,630
	341,978,610		341,978,610
	793,966,570		793,966,570
	26,732,561,930		26,732,561,930
	13,583,341,310		13,583,341,310
	6,361,431,180		6,361,431,180
	7,221,910,130		7,221,910,130
-	-	<b>4,991,128,137</b>	<b>4,991,128,137</b>
-	-	4,990,100,337	4,990,100,337
-	-	1,027,800	1,027,800
<b>475,795,350,573</b>	<b>198,025,646,623</b>	<b>139,886,079,892</b>	<b>813,707,077,088</b>
<b>475,795,350,573</b>	<b>198,025,646,623</b>	<b>139,886,079,892</b>	<b>813,707,077,088</b>
475,795,350,573	198,025,646,623	139,886,079,892	813,707,077,088
	<b>483,740,150,338</b>		<b>483,740,150,338</b>
	<b>452,179,597,770</b>		<b>452,179,597,770</b>
	470,249,405,689		470,249,405,689
	401,542,842,270		401,542,842,270
	12,405,345,980		12,405,345,980
	3,963,190		3,963,190
	33,847,642,629		33,847,642,629
	22,449,611,620		22,449,611,620
	18,069,807,919		18,069,807,919
	17,439,047,020		17,439,047,020

---

주석

(2) 무상이전지출	
<b>IX. 조정항목</b>	
1. 자산재평가이익	7
<b>X. 당기 기말순자산 (VI-VII+VIII+IX)</b>	



(단위: 원)

기본순자산	적립금 및 잉여금	순자산조정	합계
	630,760,899		630,760,899
-	-	<b>101,150,286,175</b>	<b>101,150,286,175</b>
-	-	101,150,286,175	101,150,286,175
<b>475,795,350,573</b>	<b>166,465,094,055</b>	<b>241,036,366,067</b>	<b>883,296,810,695</b>

