



대구·경북
『미리 알아보는 기상기후정보』 7월호



대구기상지청 기후서비스과
2018년 6월 25일 10시 발표

7월의 기상전망

- 기 온 : 대체로 평년과 비슷하거나 높겠습니다
- 강수량 : 1주는 평년과 비슷하거나 많겠으나, 2~4주는 평년과 비슷하거나 적겠습니다

| 월 | 화 | 수 | 목 | 금 | 토 | 일 |
|-----------------------------------|----|----|----|---|----|----|
| | | | | | | 1 |
| 2 | 3 | 4 | 5 | 6 | 7 | 8 |
| 저기압의 영향을 주기적으로 받겠습니다 | | | | (평균기온) 평년과 비슷하거나 높음 (강수량) 평년과 비슷하거나 많음 | | |
| 9 | 10 | 11 | 12 | 13 | 14 | 15 |
| 북태평양고기압의 영향을 주로 받겠습니다 | | | | (평균기온) 평년보다 높음 (강수량) 평년보다 적음 | | |
| 16 | 17 | 18 | 19 | 20 | 21 | 22 |
| 북태평양고기압의 가장자리에 들겠습니다 | | | | (평균기온) 평년과 비슷하거나 높음 (강수량) 평년과 비슷함 | | |
| 23 | 24 | 25 | 26 | 27 | 28 | 29 |
| 북태평양고기압의 가장자리에 들거나 저기압의 영향을 받겠습니다 | | | | (평균기온) 평년과 비슷함 (강수량) 평년과 비슷함 | | |

7월의 대표 기상현상

■ 폭염, 열대야



7월 하순 장마가 종료되고 북태평양고기압이 확장하면서 본격적인 무더위가 시작되어, 낮에는 폭염, 밤에는 열대야가 나타남

■ 호우



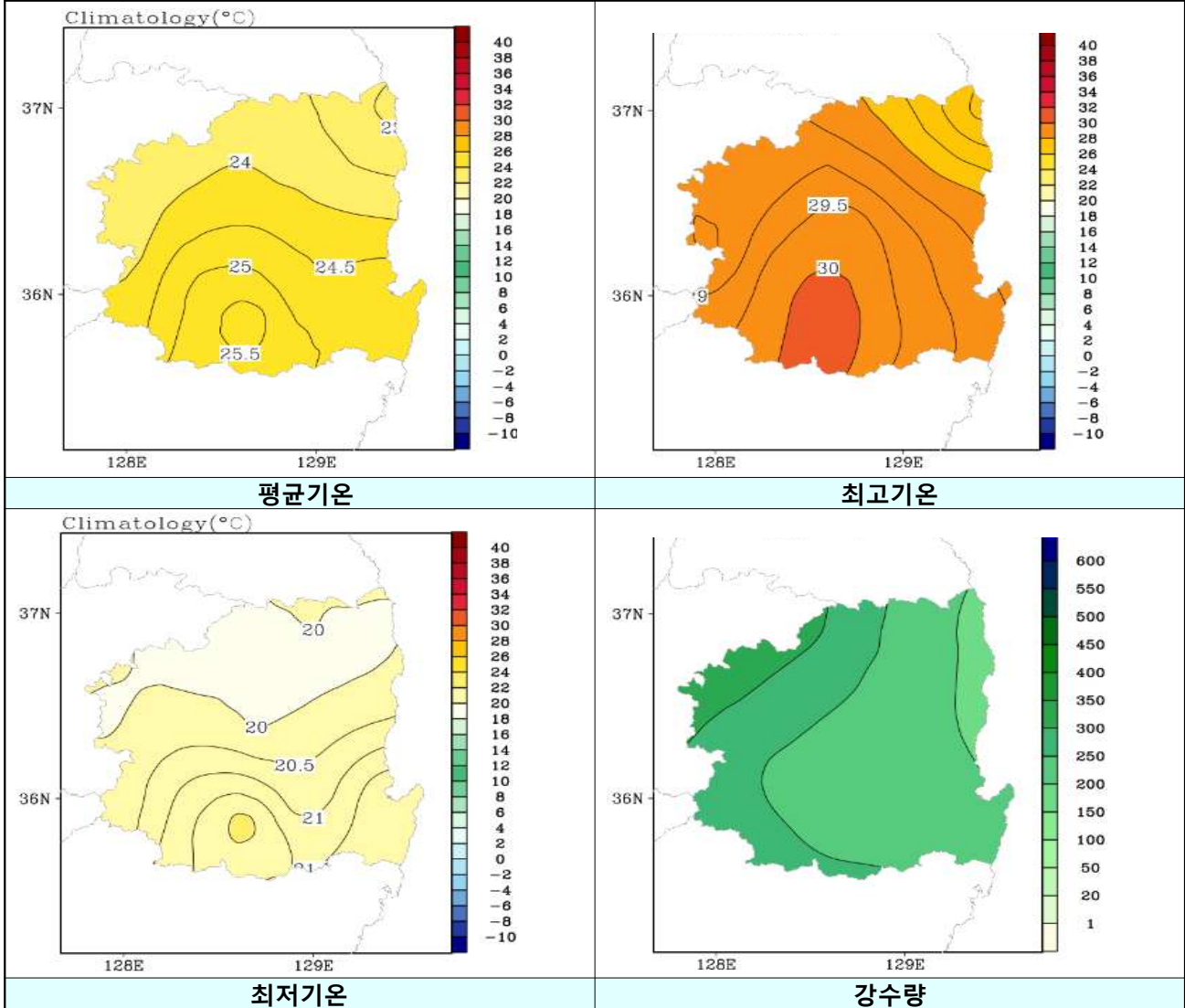
장마전선과 태풍의 영향으로 많은 강수를 기록하여 재해가 발생하기도 함
집중호우에 따른 피해 예방을 위하여 축대, 배수로, 하천시설 등 취약 시설물을 미리 정비 하여야 함

7월의 대구·경북 지점별 평년 기후정보

■ 지점별 기후 평년값 및 분포도

(단위 : 기온 °C, 강수량 mm)

| 요소 | 대구 | 울진 | 포항 | 영주 | 문경 | 영덕 | 의성 | 구미 | 영천 |
|------|-------|-------|-------|-------|-------|-------|-------|-------|-------|
| 평균기온 | 25.8 | 22.8 | 24.9 | 23.8 | 23.8 | 23.7 | 24.5 | 24.9 | 24.6 |
| 최고기온 | 30.3 | 26.3 | 28.7 | 28.6 | 28.6 | 28.1 | 29.9 | 29.8 | 29.5 |
| 최저기온 | 22.3 | 19.9 | 22.0 | 19.8 | 20.0 | 20.2 | 20.0 | 20.9 | 20.6 |
| 강수량 | 224.0 | 186.8 | 203.2 | 303.6 | 308.7 | 189.7 | 231.2 | 237.9 | 224.4 |



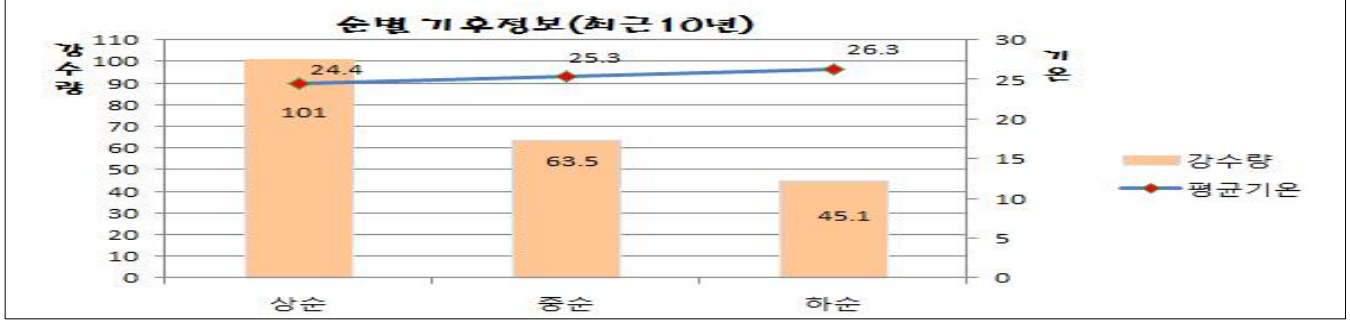
■ 평년기간 장마 시종일 및 평균 강수량

| 역 | 시작일 | 종료일 | 기간(일) | 강수일수(일) | 평균 강수량(mm) |
|------|---------|---------|-------|---------|------------|
| 중부지방 | 6.24~25 | 7.24~25 | 32 | 17.2 | 366.4 |
| 남부지방 | 6.23 | 7.23~24 | 32 | 17.1 | 348.6 |
| 제주도 | 6.19~20 | 7.20~21 | 32 | 18.3 | 398.6 |

※ 평년기간 : 1981~2010년

7월 순별 기후정보(최근10년간(2008~2017년))

| | | 대구 | 울진 | 포항 | 영주 | 문경 | 영덕 | 의성 | 구미 | 영천 |
|------------------|----|-------|------|------|-------|-------|------|------|-------|-------|
| 평균 기온 (°C) | 상순 | 25.9 | 22.3 | 25.1 | 23.9 | 23.8 | 24.1 | 24.8 | 25.2 | 24.7 |
| | 중순 | 26.8 | 23.3 | 25.9 | 24.5 | 24.5 | 25.2 | 25.7 | 26.1 | 25.5 |
| | 하순 | 28.0 | 24.6 | 27.1 | 25.2 | 25.3 | 26.1 | 26.5 | 27.0 | 26.6 |
| 강수량 (mm) | 상순 | 113.4 | 73.1 | 81.6 | 131.8 | 132.7 | 69.0 | 89.0 | 108.4 | 110.4 |
| | 중순 | 66.8 | 54.4 | 43.3 | 89.4 | 97.1 | 38.3 | 54.1 | 55.5 | 73.0 |
| | 하순 | 45.4 | 39.1 | 29.1 | 59.7 | 77.1 | 33.0 | 42.2 | 40.8 | 39.3 |



7월 기후 극값

| 구분 | | 대구 | 울진 | 포항 | 영주 | 구미 | 안동 | 울릉도 |
|-------------|-----------------------|-----------------------|-----------------------|-----------------------|-----------------------|-----------------------|-----------------------|-----------------------|
| 기온 (°C) | 일평균 기온 최고 | 32.9 (1994.07.21) | 32.2 (1994.07.14) | 32.7 (2017.07.21) | 29.7 (1994.07.21) | 30.1 (1994.07.22) | 30.5 (1973.07.26) | 29.6 (2015.07.31) |
| | 일최고 기온 최고 | 39.7 (1942.07.28) | 37.1 (2017.07.21) | 38.6 (2017.07.13) | 37.2 (2004.07.31) | 37.4 (1994.07.16) | 37.6 (1977.07.29) | 34.6 (1992.07.29) |
| | 일최저 기온 최저 | 11.3 (1913.07.09) | 11.9 (1976.07.05) | 10.8 (1953.07.01) | 10.8 (1996.07.09) | 12.7 (1988.07.30) | 11.8 (1976.07.05) | 12.5 (1949.07.01) |
| 강수량 (mm) | 일강수량 최고 | 203.2 (1948.07.30) | 144.5 (2008.07.25) | 151.6 (1970.07.05) | 184.2 (1988.07.20) | 135.0 (2006.07.10) | 170.7 (2000.07.23) | 170.5 (1963.07.05) |
| 풍속 (m/s) | 일최대 풍속 최고 | 18.7 (1940.07.23) | 27.8 (1987.07.16) | 29.3 (1954.07.11) | 11.6 (2007.07.29) | 11.5 (1983.07.29) | 11.7 (1989.07.20) | 37.5 (1957.07.07) |
| | 일최대 순간풍속 최고 | 30.0 (1985.07.17) | 34.2 (1987.07.16) | 30.4 (1987.07.16) | 23.1 (2007.07.29) | 17.0 (2001.07.30) | 22.8 (1987.07.16) | 42.5 (1957.07.07) |

농업 기상정보(2017년 7월 안동 농업기상관측자료)

| | 평균풍속 (m/s) | | 평균기온 (°C) | | 평균 지면 온도 (°C) | 평균지중온도 (°C) | | | | | 평균습도 (%) | | | | 평균토양수분 (%) | | | | 복사합 (MJ/m) | | | 평균 조도 (lux) | |
|----|---------------|----------|--------------|---------|------------------------|----------------|---------|----------|----------|----------|-------------|----------|----------|---------|---------------|----------|----------|----------|---------------|--------|-------|-------------------|--------|
| | 1.5 m | 4.0 m | 50 cm | 15 m | | 4.0 m | 5 cm | 10 cm | 20 cm | 30 cm | 50 cm | 1.0 m | 50 cm | 15 m | 4.0 m | 10 cm | 20 cm | 30 cm | 50 cm | 전천 | 반사 | | 순 |
| 상순 | 0.8 | 1.0 | 25.8 | 25.6 | 25.3 | 28.0 | 27.4 | 27.3 | 26.8 | 26.6 | 25.7 | 24.6 | 88 | 87 | x | 16 | 15 | 18 | 20 | 189.77 | 43.35 | 146.42 | 1387.8 |
| 중순 | 0.8 | 1.0 | 26.4 | 26.2 | 26.0 | 29.8 | 28.8 | 28.8 | 28.4 | 28.2 | 27.6 | 26.5 | 85 | 84 | 79 | 15 | 15 | 19 | 21 | 274.74 | 61.55 | 213.19 | 1472.7 |
| 하순 | 0.6 | 0.9 | 26.4 | 26.2 | 25.0 | 28.3 | 28.1 | 28.2 | 28.1 | 28.3 | 28.0 | 27.4 | 89 | 89 | 86 | 13 | 15 | 19 | 21 | 202.55 | 48.00 | 154.55 | 1241.1 |

이 달의 절기

소서(小暑)



'작은 더위'라 불리며, 소서를 시작으로 본격적인 더위가 시작됨

- 시기 : 7월 7일
- 풍습 : 소서 시기에는 밀이 제철 이어서, 밀가루 음식인 칼국수, 수제비 등을 별미로 즐겨먹음
- 속담 : 소서가 넘으면 새 각시도 모 심는다
=> 소서가 지나면 모내기가 늦은 편이라서 남녀노소 할 것 없이 모두 힘을 합쳐 하루 빨리 모내기를 끝내야 한다는 뜻

대서(大暑)



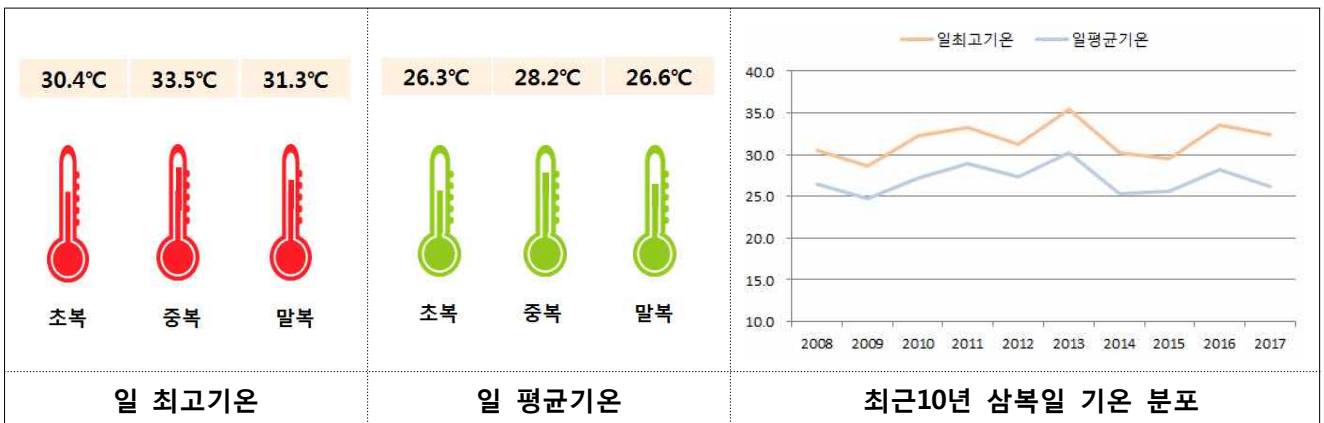
장마 후 더위가 가장 심한 시기

- 시기 : 7월 23일
- 풍습 : 대서는 중복(中伏) 무렵인 경우가 많은데, 삼복더위를 피해 음식을 마련하여 계곡이나 산으로 놀러 가거나, 김매기, 퇴비장만을 함
- 속담 : 대서 더위에 염소 뽏도 녹는다
=> 장마가 끝나고 더위가 가장 심한 시기란 뜻

생활 속 날씨 이야기

Q 대구지역 삼복¹⁾ 기간의 더위는 어느 정도 였나요?

A 최근 10년 동안 삼복기간의 평균 최고기온은 초복, 중복, 말복 각각 30.4°C, 33.5°C, 31.3°C 이고, 평균기온은 26.3°C, 28.2°C, 26.6°C로 **중복이 가장 더운 절로** 나타남. 또한 최근 10년 삼복더위 중 가장 무더웠던 날은 2013년 말복인 8월 16일 일 최고기온이 36.9°C를 기록하며 가장 더웠고, 삼복날 중 최고기온이 33°C 이상을 기록한 때는 총 15일 있었음



※ 올해 초복 : 7.17 , 중복 : 7.27, 말복 : 8.16

1) 삼복(三伏)은 초복·중복·말복을 말하며, 삼복더위는 여름철 가장 더운 시기인 7월 중순부터 8월 중순까지의 더위

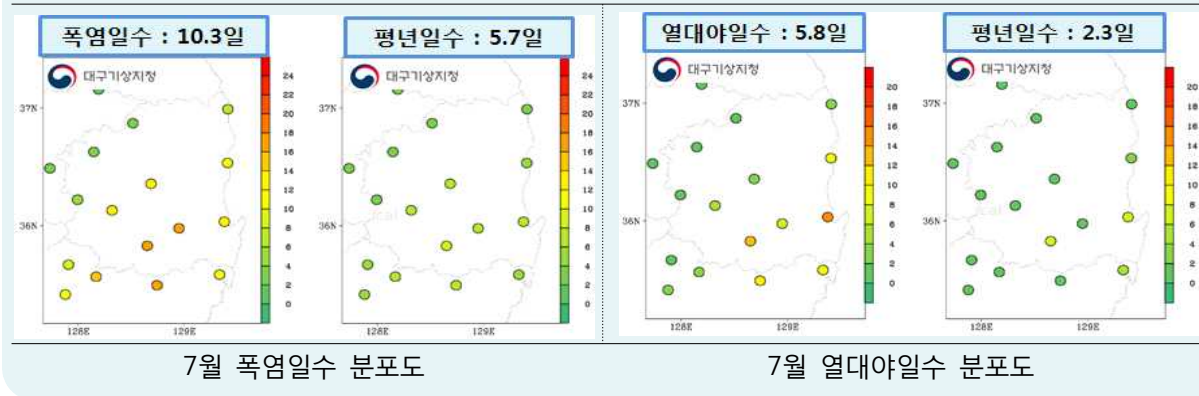
이상기후 사례

■ 이상고온 | 2017년 7월 13~14일

평년보다 북서쪽으로 크게 확장한 북태평양고기압의 영향을 받았으며, 그 가장자리를 따라 고온 다습한 남서류가 지속적으로 유입되면서 기온이 크게 상승하였음
7월 대구·경북 평균 폭염일수는 10.3일(평년 5.7일)로 1973년 이후 아홉 번째로 많았고, 열대야일수는 5.8일(평년 2.3일)로 1973년 이후 세 번째로 많았음

※ 일극값 경신 현황

| | 날짜 | 지점 및 값(순위) |
|------------------|-----|---------------------------------------|
| 최고기온(최고) (°C) | 13 | 포항 38.6(1위), 영덕 38.1(1위), 영천 38.9(3위) |
| | 14일 | 영덕 37.9(2위) |



■ 호우 | 2013년 7월 5일

남부지방에 위치한 장마전선의 영향으로 경북남부지방에 많은 비가 내렸고, 대구, 영천, 포항이 7월 일최다 강수량 극값을 기록하였음

| 지점 | 대구 | 울진 | 포항 | 안동 | 상주 | 영주 | 문경 | 영덕 | 의성 | 구미 | 영천 |
|---------|--|------|-------|------|------|------|------|------|------|------|-------|
| 강수량(mm) | 157.0 | 14.5 | 119.0 | 60.0 | 62.5 | 49.0 | 56.0 | 51.0 | 77.0 | 74.5 | 156.0 |
| 극값 경신 | · 7월 일최다 강수량 극값 : 대구 157.0mm(3위), 영천 156.0mm(1위), 포항 119.0mm(3위) | | | | | | | | | | |

