



기상청

대구·경북 수문기상과 기상가뭄 정보

2022년 4월

2022년 4월 21일 대구지방기상청 발표

상세 정보는 수문기상 가뭄정보 시스템(행정망: <http://hydro.khazard.go.kr>, 인터넷망: <https://hydro.kma.go.kr/hd>)에서 확인 가능

요약 정보

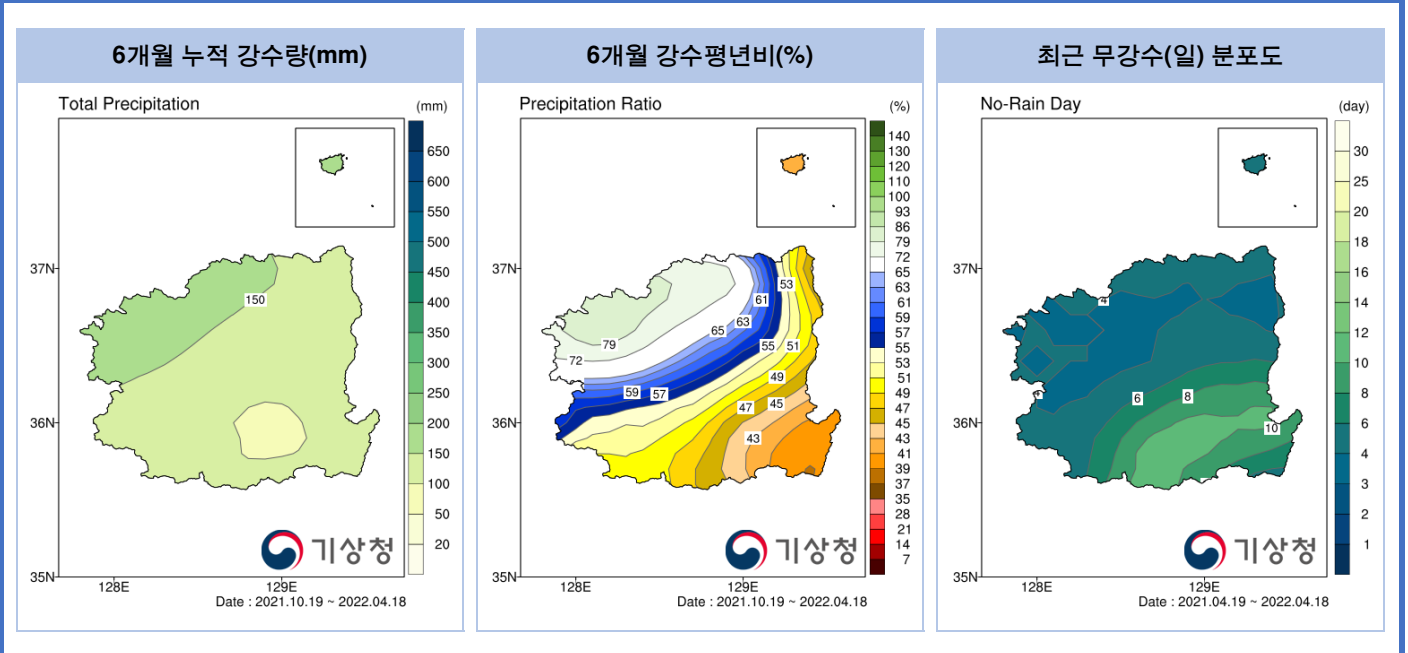
강수현황 및 전망

- 최근 1개월('22.03.19.~'22.04.18.) 평균누적강수량: 44.5mm (평년 61.3mm, 평년비 71.1%)
- 최근 3개월('22.01.19.~'22.04.18.) 평균누적강수량: 88.2mm (평년 129.9mm, 평년비 67.8%)
- 최근 6개월('21.10.19.~'22.04.18.) 평균누적강수량: 131.7mm (평년 225.1mm, 평년비 59.1%)
- 1개월 강수전망(4.21. 발표): 1, 3주는 평년과 비슷할 확률이 50%, 2주는 평년과 비슷하거나 적을 확률이 각각 40%, 4주는 평년과 비슷하거나 많을 확률이 각각 40%

기상가뭄 및 댐/저수지 저수율

- 기상가뭄 발생('22.04.18. 기준): [약한가뭄] 봉화군, 상주시, 안동시, 울릉군, 의성군 / [보통 가뭄] 경주시, 고령군, 구미시, 군위군, 김천시, 성주군, 영덕군, 영양군, 영천시, 울진군, 청도군, 청송군, 칠곡군 / [심한 가뭄] 경산시, 대구광역시(달성군 포함), 포항시
- 기상가뭄 전망('22.05.29. 기준): [약한가뭄] 경산시, 경주시, 고령군, 구미시, 군위군, 대구광역시(달성군 포함), 성주군, 영덕군, 영양군, 영천시, 울릉군, 청도군, 청송군, 칠곡군, 포항시
- 주요댐평균저수율: 47.0%(전년 대비: -3.8%P, 예년 대비: +6.3%P)
- 주요저수지평균저수율: 87.4%(전년 대비: -3.0%P, 예년 대비: -0.1%P)

강수량 현황(2021.10.19.~2022.4.18. 기준)



※ 기상청 기상가뭄 예보 기준으로 사용되고 있는 6개월 표준강수지수(SPI6)는 6개월 누적 강수량으로 산정하며, 여름철 강수량(연강수량의 55%)이 많은 우리나라의 계절적 강수차이를 뚜렷히 반영함

최근 1개월 누적 강수량(2022.3.19.~2022.4.18.)

지역강수	구미	대구	문경	봉화	상주	안동	영덕	영주	영천	울릉도	울진	의성
강수량(mm)	35.7	20.3	97.5	47.3	57.4	49.3	31.8	85.9	17.6	22.8	46.4	37.7
평년(평균)값(mm)	61.4	57.8	68.9	64.2	62.1	58.2	59.3	72.6	61.2	83.5	58.5	58.5
평년(평균)비(%)	58.1	35.1	141.5	73.7	92.4	84.7	53.6	118.3	28.8	27.3	79.3	64.4
관측적용년도(년)	1973	1908	1973	1988	2002	1983	1972	1973	1973	1939	1971	1973
지역강수	포항	경주시	경산	고령	군위	김천	달성	성주	영양	예천	청도	칠곡
강수량(mm)	19.5	21.3	21.5	32.0	31.0	53.0	24.5	38.5	41.5	67.5	30.0	30.0
평년(평균)값(mm)	66.0	74.7	68.1	67.5	62.4	64.5	66.3	63.2	65.9	61.9	73.5	61.0
평년(평균)비(%)	29.5	28.5	31.6	47.4	49.7	82.2	37.0	60.9	63.0	109.0	40.8	49.2
관측적용년도(년)	1951	2010	1997	1997	1997	1997	1998	1997	1997	1998	1998	1998

최근 3개월 누적 강수량(2022.1.19.~2022.4.18.)

지역강수	구미	대구	문경	봉화	상주	안동	영덕	영주	영천	울릉도	울진	의성
강수량(mm)	58.4	37.1	164.0	106.6	117.5	94.2	90.4	145.5	40.9	134.5	98.6	63.0
평년(평균)값(mm)	124.2	121.5	132.8	120.7	131.7	114.7	135.0	140.6	126.3	263.2	148.1	110.8
평년(평균)비(%)	47.0	30.5	123.5	88.3	89.2	82.1	67.0	103.5	32.4	51.1	66.6	56.9
관측적용년도(년)	1973	1908	1973	1988	2002	1983	1972	1973	1973	1939	1971	1973
지역강수	포항	경주시	경산	고령	군위	김천	달성	성주	영양	예천	청도	칠곡
강수량(mm)	71.3	49.3	41.0	54.5	52.0	76.0	43.0	54.5	94.5	131.0	50.5	45.5
평년(평균)값(mm)	158.3	161.5	142.1	141.6	115.5	128.5	136.6	131.4	123.3	117.3	153.0	119.8
평년(평균)비(%)	45.0	30.5	28.9	38.5	45.0	59.1	31.5	41.5	76.6	111.7	33.0	38.0
관측적용년도(년)	1951	2010	1997	1997	1997	1997	1998	1997	1997	1998	1998	1998

최근 6개월 누적 강수량(2021.10.19.~2022.4.18.)

지역강수	구미	대구	문경	봉화	상주	안동	영덕	영주	영천	울릉도	울진	의성
강수량(mm)	114.3	80.3	203.9	154.4	160.0	129.3	126.5	195.7	91.8	429.2	134.0	110.1
평년(평균)값(mm)	204.1	196.2	230.9	203.6	222.7	193.8	258.5	241.2	204.6	616.1	301.8	183.1
평년(평균)비(%)	56.0	40.9	88.3	75.8	71.8	66.7	48.9	81.1	44.9	69.7	44.4	60.1
관측적용년도(년)	1973	1908	1973	1988	2002	1983	1972	1973	1973	1939	1971	1973
지역강수	포항	경주시	경산	고령	군위	김천	달성	성주	영양	예천	청도	칠곡
강수량(mm)	108.9	92.2	85.5	99.0	87.5	107.0	75.5	101.5	128.0	170.5	120.5	88.5
평년(평균)값(mm)	265.8	259.5	230.7	223.0	189.7	215.7	219.2	210.0	209.1	196.2	241.1	194.8
평년(평균)비(%)	41.0	35.5	37.1	44.4	46.1	49.6	34.4	48.3	61.2	86.9	50.0	45.4
관측적용년도(년)	1951	2010	1997	1997	1997	1997	1998	1997	1997	1998	1998	1998

올해 누적 강수량(2022.1.1.~2022.4.18.)

지역강수	구미	대구	문경	봉화	상주	안동	영덕	영주	영천	울릉도	울진	의성
강수량(mm)	58.5	37.1	164.9	107.0	117.7	94.2	91.3	145.5	40.9	168.8	101.6	63.3
평년(평균)값(mm)	134.7	131.8	145.2	132.0	143.7	125.5	158.2	152.8	138.9	335.2	179.0	120.5
평년(평균)비(%)	43.4	28.1	113.6	81.1	81.9	75.1	57.7	95.2	29.4	50.4	56.8	52.5
관측적용년도(년)	1973	1908	1973	1988	2002	1983	1972	1973	1973	1939	1971	1973
지역강수	포항	경주시	경산	고령	군위	김천	달성	성주	영양	예천	청도	칠곡
강수량(mm)	71.3	49.3	41.0	54.5	52.0	76.0	43.0	54.5	94.5	131.0	50.5	45.5
평년(평균)값(mm)	180.8	173.9	153.9	151.9	125.5	140.5	146.9	140.9	137.5	128.9	166.0	127.6
평년(평균)비(%)	39.4	28.3	26.6	35.9	41.4	54.1	29.3	38.7	68.7	101.6	30.4	35.7
관측적용년도(년)	1951	2010	1997	1997	1997	1997	1998	1997	1997	1998	1998	1998

* ASOS지점은 평년(1991~2020)값 혹은 평년값에 준하는 평년기간 동안의 평균값을, AWS지점은 관측적용연도로부터 평균값임.
 * ASOS(Automated Synoptic Observing System) : 종관기상관측장비
 * AWS(Automatic Weather System) : 방재기상관측장비

1, 3개월 강수량 전망

강수량 적음 비슷 많음

1개월 강수 전망(2022년 5월 2일 ~ 5월 29일)

(2022년 4월 21일 11시 발표)

1주 (05.02.~05.08.)	2주 (05.09.~05.15.)	3주 (05.16.~05.22.)	4주 (05.23.~05.29.)
평년(5.3~21.0mm)과 비슷할 확률이 50%입니다.	평년(8.3~20.7mm)과 비슷하거나 적을 확률이 각각 40%입니다.	평년(7.7~24.1mm)과 비슷할 확률이 50%입니다.	평년(4.6~20.8mm)과 비슷하거나 많을 확률이 각각 40%입니다.

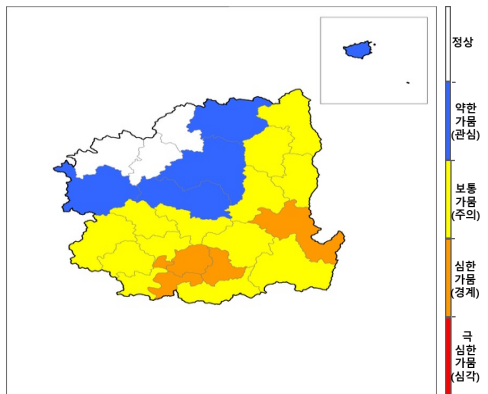
3개월 강수 전망(2022년 4월 ~ 6월)

(2022년 3월 23일 11시 발표)

4월	5월	6월
평년(54.3~95.2mm)과 비슷하거나 적을 확률이 각각 40%입니다.	평년(56.4~109.0mm)과 비슷할 확률이 50%입니다.	평년(83.0~147.3mm)과 비슷할 확률이 50%입니다.

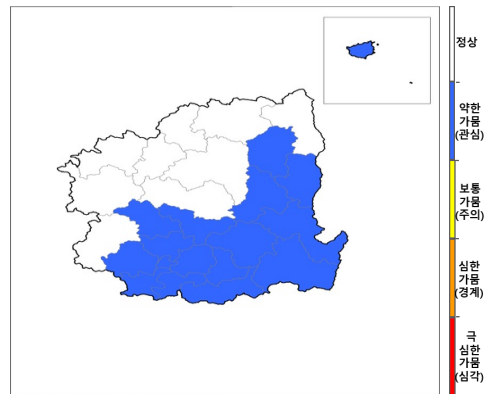
기상가뭄 현황 및 예보

기상가뭄 현황(2022.4.18. 기준)



- [약한가뭄]** 봉화군, 상주시, 안동시, 울릉군, 의성군
- [보통가뭄]** 경주시, 고령군, 구미시, 군위군, 김천시, 성주군, 영덕군, 영양군, 영천시, 울진군, 청도군, 청송군, 칠곡군
- [심한가뭄]** 경산시, 달성군, 대구광역시(달성군 제외), 포항시

기상가뭄 예보(2022.5.29. 기준)

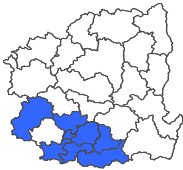
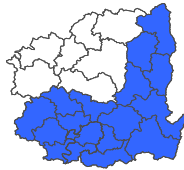
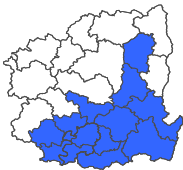



- [약한가뭄]** 경산시, 경주시, 고령군, 구미시, 군위군, 달성군, 대구광역시(달성군 제외), 성주군, 영덕군, 영양군, 영천시, 울릉군, 청도군, 청송군, 칠곡군, 포항시

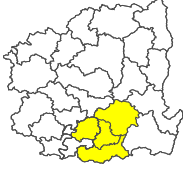
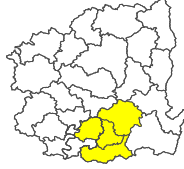
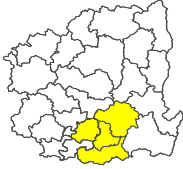
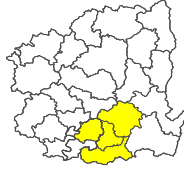
4월 가뭄 예·경보(2022년 04월 11일 발표)

예·경보 단계 : 정상 약한 가뭄(관심) 보통 가뭄(주의) 심한 가뭄(경계) 극심한 가뭄(심각)

기상가뭄

현재	1개월 전망(4월)
	
<p>[약한가뭄] 대구광역시(달성군제외), 달성군(혹산면제외)김천시, 경산시, 청도군, 고령군, 칠곡군</p>	<p>[약한가뭄] 대구광역시(달성군제외), 달성군, 포항시, 경주시, 김천시, 구미시, 영천시, 경산시, 군위군, 청송군, 영양군, 영덕군, 청도군, 고령군, 성주군, 칠곡군, 울진군, 울릉군</p>
2개월 전망(5월)	3개월 전망(6월)
	
<p>[약한가뭄] 대구광역시(달성군제외), 달성군, 포항시, 경주시, 영천시, 경산시, 군위군, 청송군, 영양군, 청도군, 고령군, 성주군, 칠곡군, 울릉군</p>	<p>[약한가뭄] 울릉군</p>


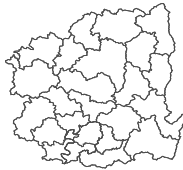


생활 및 공업용수 가뭄

현재	1개월 전망(4월)
	
<p>[보통가뭄] 대구광역시(달성군제외), 영천시, 경산시, 청도군</p>	<p>[보통가뭄] 대구광역시(달성군제외), 영천시, 경산시, 청도군</p>
2개월 전망(5월)	3개월 전망(6월)
	
<p>[보통가뭄] 대구광역시(달성군제외), 영천시, 경산시, 청도군</p>	<p>[보통가뭄] 대구광역시(달성군제외), 영천시, 경산시, 청도군</p>

4월 가뭄 예·경보(2022년 04월 11일 발표)

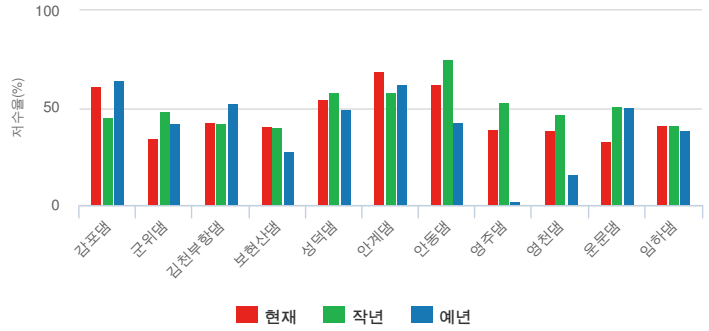
예·경보 단계 : 정상 약한 가뭄(관심) 보통 가뭄(주의) 심한 가뭄(경계) 극심한 가뭄(심각)

농업용수 가뭄

현재	1개월 전망(4월)
	
해당지역 없음	해당지역 없음
2개월 전망(5월)	3개월 전망(6월)
	
해당지역 없음	해당지역 없음

댐 저수율 현황(2022.4.18. 기준)

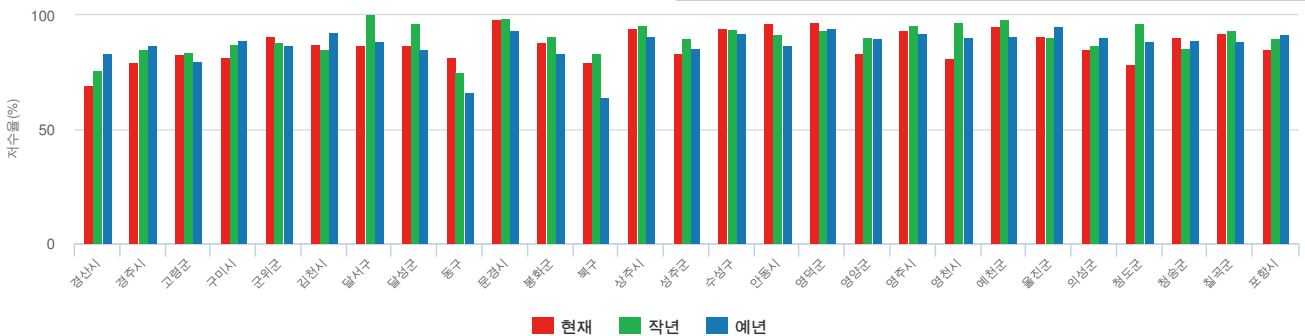
번호	댐명	총저수용량 (백만㎥)	저수율(%)		
			현재	작년	예년
1	감포댐	3	61.5	45.3	64.0
2	군위댐	49	34.7	48.0	42.3
3	김천부항댐	54	42.7	42.3	52.6
4	보현산댐	22	40.8	39.9	27.3
5	성덕댐	28	54.3	57.9	49.9
6	안계댐	18	68.7	58.0	62.3
7	안동댐	1,248	62.2	75.4	42.6
8	영주댐	181	39.0	52.8	1.8
9	영천댐	103	38.8	47.2	15.7
10	운문댐	160	33.0	50.9	50.6
11	임하댐	595	41.2	41.6	38.5
평균			47.0	50.8	40.7



저수지 저수율 현황(2022.4.18. 기준)

번호	지역	총저수용량 (천㎥)	저수율(%)		
			현재	작년	예년
1	경산시	17,395	69.5	75.9	83.7
2	경주시	69,339	79.6	85.5	87.0
3	고령군	8,403	82.7	84.3	79.8
4	구미시	15,534	82.0	87.4	89.3
5	군위군	3,611	91.2	88.3	87.3
6	김천시	6,708	87.7	85.4	92.8
7	달서구	1,404	87.2	99.9	88.8
8	달성군	15,084	87.1	96.6	85.1
9	동구	2,727	81.5	75.4	66.6
10	문경시	35,402	98.4	98.9	93.4
11	봉화군	11,926	88.3	91.3	83.6
12	북구	1,057	79.7	83.3	64.1
13	상주시	29,102	94.7	95.8	91.4

번호	지역	총저수용량 (천㎥)	저수율(%)		
			현재	작년	예년
14	성주군	36,430	83.7	89.8	85.8
15	수성구	1,333	94.6	94.0	92.2
16	안동시	7,818	96.6	91.5	87.2
17	영덕군	19,889	97.0	93.6	94.9
18	영양군	7,778	83.4	90.7	90.1
19	영주시	14,771	93.8	96.1	92.5
20	영천시	20,454	81.4	97.1	90.4
21	예천군	9,006	95.4	98.0	90.9
22	울진군	5,012	91.2	90.6	95.2
23	의성군	25,838	85.3	86.9	90.7
24	청도군	8,913	78.7	96.2	88.6
25	청송군	10,520	90.4	85.6	89.7
26	칠곡군	10,540	92.4	93.3	88.6
27	포항시	41,520	85.2	90.0	91.9
평균		16,204	87.4	90.4	87.5



* 예년 : 해당 댐/저수지 저수율 관측이래로 동일한 일자의 평균
 * 댐과 저수지 저수율은 실시간 자료로 상세한 자료는 한국수자원공사(<http://water.or.kr>), 한국농어촌공사(<http://rawris.ekr.or.kr>) 홈페이지 참고

【 참고자료 】

강수기간	표준강수지수(SPI)	누적 강수량(mm)	강수량 평년비(%)
최근 2개월 (2022.2.19. ~ 2022.4.18.)			
최근 3개월 (2022.1.19. ~ 2022.4.18.)			
최근 6개월 (2021.10.19. ~ 2022.4.18.)			
최근 12개월 (2021.4.19. ~ 2022.4.18.)			

※ 표준강수지수(SPI, Standardized Precipitation Index): 수개월의 누적 강수량을 이용하여 과거 동일기간의 강수량과 비교해 가뭄심도를 산정한 기상가뭄지수