

2015년도

기상청 홈페이지 접속경향 분석 보고서



2016. 2
정보통신기술과

CONTENTS

제1장 요약	1
I. 제목	1
II. 목적	1
III. 분석개요 및 결과 요약	1
1) 분석개요	1
2) 2015년 기상청 홈페이지 접속분석 요약	1
3) 지방청 홈페이지 접속경향 요약	5
IV. 기대효과 및 활용방안	5
제2장 기상청 대표홈페이지 분석결과	6
1. 방문자 현황	6
1) 연도별 홈페이지 방문자 분석	5
2) 일일 최다 방문자 수 및 발생일 별 기상현상	8
3) 재방문 횟수(Visit Count)	8
4) 요일별 평균 방문 현황	9
2. 인기 페이지 분석	10
1) 인기 페이지 방문자수 TOP 100	10
2) 인기 페이지 뷰 TOP 100	13
3) 인기 페이지 Best TOP 10의 이용 비율	16
4) 날씨 콘텐츠 외 이용순위	16
3. 방문자의 처음과 마지막 접속경향	17
1) 처음 접속페이지 TOP 20	17
2) 마지막 접속페이지 TOP 20	18
3) 방문자의 처음과 마지막 접속페이지 경향 분석	19
4) 서핑경로 패턴 순위	19
4. 방문경로 분석	20
1) 방문방법(Referrer Type)	20
2) 참조링크 웹사이트(외부 사이트에서 기상청 홈페이지 링크)	20
3) 검색엔진 링크	21

4) 검색엔진 순위	22
5) 검색어 순위	22
5. 방문자 환경 분석	23
1) 방문자 언어 설정	23
2) 방문지역 (시간설정)	23
제3장 모바일 웹페이지 방문현황	24
1. 방문자 현황	24
1) 연도별 모바일 웹페이지 방문자 수	24
2. 최다 방문자 수	25
1) 모바일 웹페이지 일일 최다 방문자 수 및 발생일 별 기상현상	25
3. 재방문 횟수(Visit Count)	26
4. 요일별 평균 방문 현황	27
5. 기상청 모바일 날씨 웹 QR 코드	27
6. 기상청 WINC 서비스(2G 핸드폰 웹)	29
제4장 지방청 홈페이지 방문현황	30
1. 지방기상청 방문자 현황	30
제5장 응용프로그램	31
1. 모바일 날씨 앱	31
1) '날씨앱' 다운로드 현황	32
2. 데스크톱용 날씨위젯	33
1) 데스크톱 용 날씨위젯 다운로드 현황	33
2) 연도별 데스크톱 용 날씨위젯 다운로드 현황	33
[참고] 로그분석 개념	34
용어해설	35
참고사이트	38

제1장 요약

I. 제목

2015년도 홈페이지 접속경향 분석보고서

II. 목적

- 기상청에서 기상정보 서비스 제공을 위해 운영하고 있는 홈페이지 (www.kma.go.kr)의 접속경향 분석을 통해 향후 홈페이지 관리와 운영을 위한 참고자료로 활용하기 위함.

III. 분석개요 및 결과 요약

○ 분석개요

- 분석대상 : 기상청홈페이지 (www.kma.go.kr, m.kma.go.kr) 접속기록
- 분석기간 : 2015. 1. 1일 ~ 12. 31일 (1년)
- 분석 도구 : 로그 분석 툴 (LoggerTM)

○ 2015년 기상청 홈페이지 접속분석 요약

- 방문자 수 (단위 : 명)

구분	방문자 수
www.kma.go.kr	147,483,424
m.kma.go.kr	47,622,528
합계	195,105,952

- 평균 방문자 수 (단위 : 명)

구분	월 평균	일 평균	1시간 평균
www.kma.go.kr	12,290,285	404,064	16,836
m.kma.go.kr	3,968,544	130,472	5,436
합계	16,258,829	534,536	22,273

• 최다 방문자 수

구분		월 최다	일 최다	시간 최다
www.kma.go.kr	방문수	23,248,851명	1,352,633명	108,861명
	현상시점	7월	7월24일	7월24일 08~09시
m.kma.go.kr	방문수	7,672,628명	465,285명	28,439명
	현상시점	7월	7월12일	8월25일 07~08시

※ 7월24일 장마전선 영향/ 7월12일 제9호 태풍 찬홈복상/ 8월25일 제15호 태풍 고니복상

• 페이지 뷰 수

(단위 : 건)

구분	페이지 뷰 수
www.kma.go.kr	452,603,492
m.kma.go.kr	263,196,138
합계	715,799,630

• 방문당 평균 페이지 뷰 수(Page View Per Visit¹⁾)

(단위 : 건)

구분	페이지 뷰 수
www.kma.go.kr	3.04
m.kma.go.kr	5.42
합계	8.46

• 이용자의 평균 재방문 간격 일

(단위 : %)

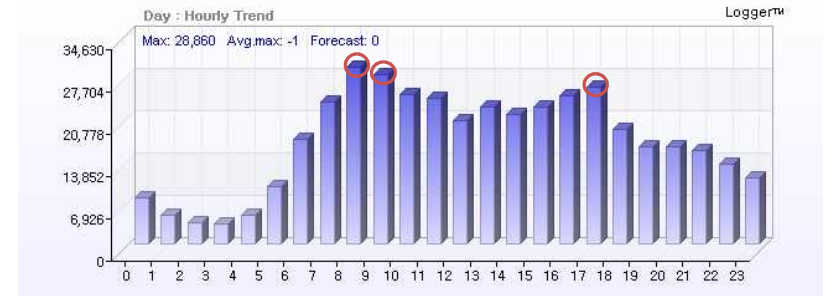
구분	기타 ²⁾	1	2~3	4~5	6~10	11~20	20~
www.kma.go.kr	12.79	14.70	19.64	12.72	15.76	10.54	13.85
m.kma.go.kr	7.16	5.33	16.13	14.03	19.13	13.82	24.40

1) 방문당 평균 페이지뷰는 한명의 방문자가 한 번의 방문을 통해 웹사이트에서 본 평균 페이지뷰 수의 변화 추세를 나타낸 것이며 페이지뷰를 방문수로 나눈 수임. 일반적으로 홈페이지의 콘텐츠의 질과 방문자의 관심도를 나타내는데 사용되며, 1에 근접할 경우 웹사이트의 내용이 충실하지 못하여 첫 페이지 접속 후 바로 떠나거나, 검색엔진을 통해 접속하였지만 원하는 사이트가 아닌 경우로 분석

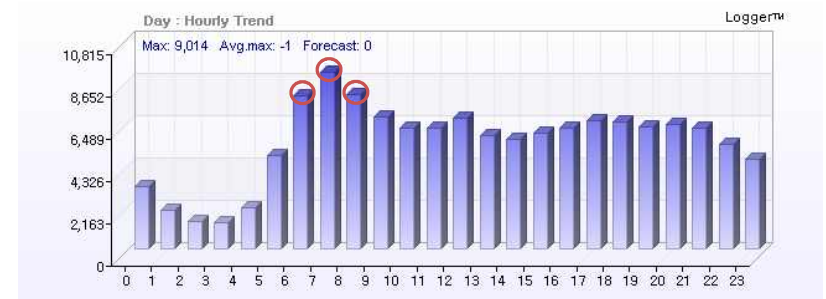
2) 재방문 간격 일 기타 항목: 처음방문, 또는 웹 브라우저의 쿠키 삭제, 또는 1달 이상 재방문인 경우

• 방문 집중 시간대

- www.kma.go.kr (방문 Top 3 시간대역 : 08시, 09시, 17시)



- m.kma.go.kr (방문 Top 3 시간대 : 06시~08시)



• 접속 방법

(단위 : %)

구분	URL 직접입력 (즐거찾기 등록)	포탈 검색사이트 (기상청 검색)	웹사이트 링크
www.kma.go.kr	81.44	14.22	4.34
m.kma.go.kr	73.07	23.77	3.16

• 포털 검색어 Top 5 순위

(단위 : %)

구분	검색어	비율
www.kma.go.kr	기상청	47.67
	기상청 동네예보	11.59
	날씨	10.98
	동네예보	4.91
	일기예보	2.18
m.kma.go.kr	기상청	87.46
	날씨	2.46
	기상청동네예보	0.84
	날씨예보	0.83
	동네예보	0.61

• 방문자의 기기별 OS

(단위 : %)

구분	Windows	Linux	iOS	기타
www.kma.go.kr	74.18	21.89	3.88	0.05
m.kma.go.kr	0.63	89.60	9.68	0.09

※ Linux : 안드로이드는 Linux계열로 집계

• 방문자의 웹브라우저

(단위 : %)

구분	Explorer	사파리	파이어폭스	기타
www.kma.go.kr	60.91	28.93	0.78	9.38
m.kma.go.kr	0.55	96.54	0.04	2.87

※ 기타브라우저 : 크롬, 스윙, 오페라, 돌핀, 엣지 등

○ 지방청 홈페이지 접속경향 요약

(단위 : 명)

구분	방문자(명)	비율
제주청	3,206,879	58.27 %
부산청	1,276,358	23.19 %
광주청	538,852	9.79 %
대전청	322,831	5.87 %
강원청	142,581	2.59 %
수도권청	15,949	0.29 %
전체	5,503,450	100 %

- 2015년 지방청 사이트 방문자는 대표홈페이지 방문자의 3.73%인 5,503,450명으로 전년대비 0.08% 상승하였음

IV. 기대효과 및 활용방안

- 각 과 및 지방청 홈페이지 통합을 위한 기초자료로 활용
- 기상청 홈페이지에 대한 접속경향 분석결과 환류를 통해 고객 만족도 제고
- 홈페이지 접속경향 분석결과를 홈페이지 운영계획 수립에 반영
- CDN³⁾을 이용한 홈페이지 부하량 분석 캐시 정책을 수립 시 참조

3) CDN(Contents Delivery Network): 홈페이지 접속자의 부하를 분산하고, 접속 속도 개선을 위한 홈페이지 캐시 서비스

제2장 기상청 대표홈페이지 분석결과

1. 방문자 현황

○ 연도별 홈페이지 방문자 분석

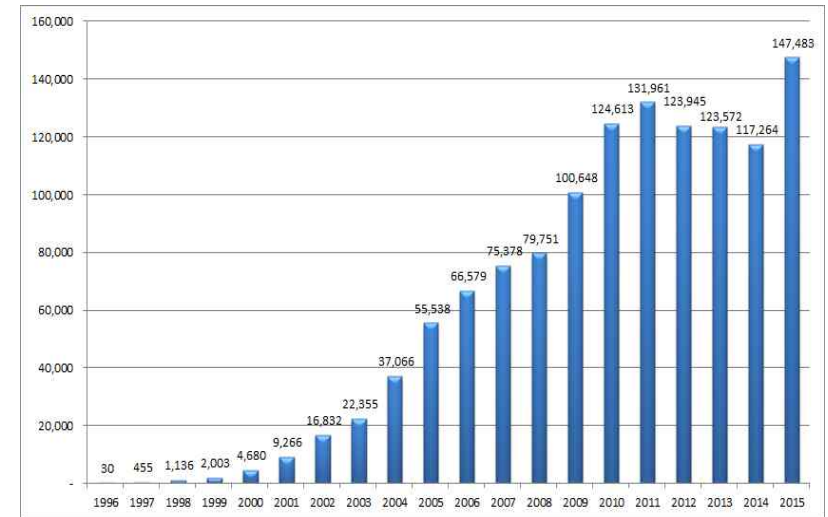
연도별 방문자 현황

(단위 : 천명)

연/월	1월	2월	3월	4월	5월	6월	7월	8월	9월	10월	11월	12월	합계	누계
1996	-	-	-	-	-	-	5	5	5	5	5	5	30	30
1997	11	8	13	17	26	37	81	80	52	41	39	50	455	485
1998	52	52	61	90	96	99	123	146	118	111	102	86	1,136	1,621
1999	81	74	116	125	116	186	271	285	207	183	181	178	2,003	3,624
2000	187	160	247	273	346	451	595	658	541	661	249	312	4,680	8,304
2001	522	449	632	577	639	982	1,573	1,158	721	669	611	733	9,266	17,570
2002	892	572	1,106	1,438	1,451	1,147	2,315	2,361	1,460	1,507	1,277	1,306	16,832	34,402
2003	1,231	979	1,427	1,734	1,604	2,199	2,844	2,805	2,341	1,568	1,965	1,658	22,355	56,757
2004	2,036	2,200	2,443	2,354	3,307	3,016	4,511	4,383	3,932	2,821	3,085	2,978	37,066	93,823
2005	3,855	2,360	5,033	4,817	4,584	4,607	5,575	5,859	5,810	4,315	3,953	4,770	55,538	149,361
2006	3,890	4,608	5,855	7,097	6,618	6,333	11,194	5,958	4,735	2,567	4,058	3,666	66,579	215,940
2007	3,834	3,172	6,228	5,627	6,793	6,508	9,285	10,128	9,298	5,734	4,119	4,652	75,378	291,318
2008	5,066	3,746	5,596	6,716	6,823	9,481	11,349	8,226	6,224	5,030	5,174	6,320	79,751	371,069
2009	5,669	6,021	8,343	7,632	8,071	9,932	16,580	10,220	5,982	6,238	7,417	8,543	100,648	471,717
2010	8,255	6,764	11,374	9,845	8,971	9,177	12,969	16,763	15,180	7,675	6,697	10,943	124,613	596,330
2011	8,869	7,353	8,177	10,477	12,052	14,076	19,227	17,720	8,758	7,311	9,481	8,460	131,961	728,291
2012	7,439	8,046	9,861	10,381	7,104	6,903	15,058	19,121	12,621	6,764	9,154	11,493	123,945	852,236
2013	8,446	8,158	8,183	11,007	9,135	9,182	18,833	12,426	9,814	10,922	9,497	7,969	123,572	975,808
2014	8,226	8,198	9,554	9,217	8,407	10,035	13,515	12,209	8,668	9,545	8,379	11,311	117,264	1,093,072
2015	8,349	7,088	9,170	13,886	11,185	14,139	23,249	16,219	11,409	10,513	8,079	14,197	147,483	1,240,555
합계	76,910	70,008	93,419	103,310	97,328	108,490	169,152	146,730	107,876	84,180	83,522	99,630	1,240,555	

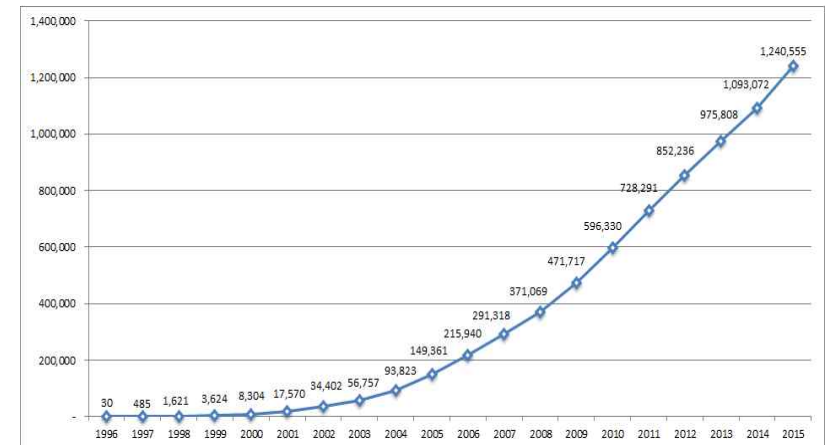
연도별 방문자 추세

(단위 : 천명)



연도별 누적 방문자 추세

(단위 : 천명)



- 홈페이지 방문자 수 증감 : 2014년 대비 30,219천명 증가

○ 일일 최다 방문자 수 및 발생일 별 기상현상

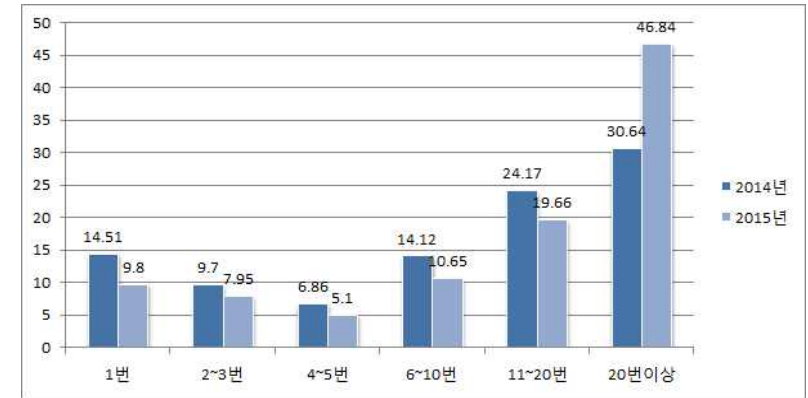
일일 최다 방문자 발생일 (단위 : 명)			
구분	일일 최다 방문		발생일 별 기상현상
	방문자수	발생일	
1위	1,352,633	7월 24일	장마전선의 영향으로 전국이 흐리고 비
2위	1,339,445	7월 23일	
3위	1,217,425	8월 25일	제 15호 태풍 '고니(GONI)'의 영향
4위	1,093,657	8월 24일	
5위	1,091,018	7월 12일	제 9호 태풍 '찬홈(CHAN-HOM)'의 영향

○ 재방문 횟수(Visit Count)

재방문 비율 (월)		
순위	방문횟수	비율
1	20 회 이상 방문	46.84%
2	11~20 회 방문	19.66%
3	6~10 회 방문	10.65%
4	1 회 방문	9.80%
5	2~3 회 방문	7.95%
6	4~5 회 방문	5.10%
합계		100%

전년 대비 월 재방문 현황

(단위 : %)

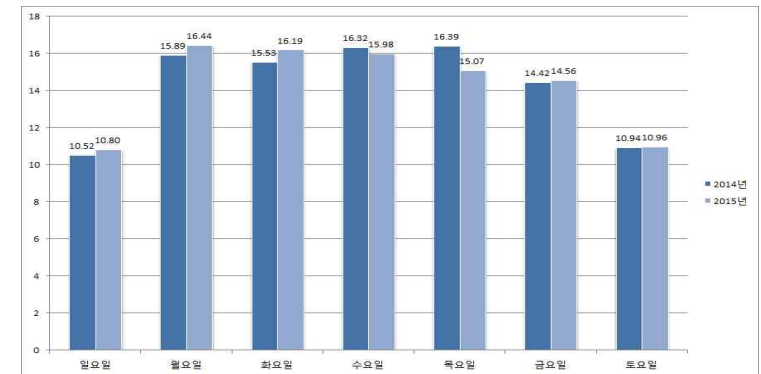


- 매월 20회 이상 이용자비율은 46.84%로 전년대비 16% 상승

○ 요일별 평균 방문 현황

요일별 평균 방문자 현황

(단위 : %)



- 홈페이지 이용자는 월요일에 1주일의 날씨를 확인하는 사용자가 가장 비중이 높으며 주말에는 이용자가 감소(전년과 비슷한 추세)

2. 인기 페이지 분석

○ 인기 페이지 방문자수 TOP 100

방문자수 Top 100

순위	웹페이지 이름	비율
1	날씨 > 특보·예보 > 육상예보 > 동네예보 > 시간별	16.11%
2	날씨 > 날씨메인	15.11%
3	메인페이지(Intropage)	14.04%
4	날씨 > 날씨메인(레이더)	7.44%
5	날씨 > 날씨메인(오늘내일)	6.40%
6	날씨 > 날씨메인(중기예보)	4.88%
7	날씨 > 특보·예보 > 특보 > 특보현황	4.58%
8	날씨 > 특보·예보 > 육상예보 > 주간예보 > 전국	4.33%
9	날씨 > 날씨영상 > 레이더 > 통합영상	3.86%
10	날씨 > 태풍·황사 > 태풍 > 태풍통보문	2.14%
11	날씨 > 날씨영상 > 위성 > 기본영상(천리안기상위성)	1.79%
12	날씨 > 관측자료 > 육상관측자료 > 도시별현재날씨	1.64%
13	날씨 > 특보·예보 > 바다예보 > 일일	1.44%
14	날씨 > 특보·예보 > 육상예보 > 예보 > 서울·경기도	1.09%
15	날씨 > 특보·예보 > 육상예보 > 주말예보	0.83%
16	날씨 > 바다날씨(메인)	0.81%
17	날씨 > 관측자료 > 육상관측자료 > 과거자료 > 날씨달력	0.71%
18	날씨 > 태풍·황사 > 황사 > 미세먼지관측농도	0.70%
19	날씨 > 특보·예보 > 육상예보 > 주간예보 > 경상남·북도	0.58%
20	날씨 > 날씨영상 > 레이더 > 실시간영상	0.52%
21	날씨 > 특보·예보 > 바다예보 > 주간	0.47%
22	날씨 > 바다날씨 > 바다예보 > 일간	0.45%
23	날씨 > 기후자료 > 과거자료 > 일별자료	0.41%
24	날씨 > 날씨영상 > 일기도 > 분석일기도	0.38%
25	날씨 > 특보·예보 > 테마예보 > 산악기상예보(서울·경기도)	0.35%
26	날씨 > 특보·예보 > 육상예보 > 동네예보 > 예보요약	0.33%
27	날씨 > 특보·예보 > 육상예보 > 주간예보 > 전라남·북도	0.32%
28	날씨 > 특보·예보 > 육상예보 > 주간예보 > 충청남·북도	0.29%
29	날씨 > 날씨영상 > 일기도 > 육상예상일기도	0.27%
30	날씨 > 태풍 > 태풍영상 > 천리안태풍영상	0.25%
31	날씨 > 특보·예보 > 육상예보 > 장기예보	0.25%
32	날씨 > 날씨영상 > 레이더 > 개별영상	0.25%

순위	웹페이지 이름	비율
33	날씨 > 특보·예보 > 육상예보 > 주간예보 > 강원도	0.23%
34	날씨 > 특보·예보 > 육상예보 > 주간예보 > 제주특별자치도	0.21%
35	날씨 > 태풍·황사 > 황사 > 미세먼지농도자료	0.19%
36	날씨 > 기후자료 > 국내기후자료 > 우리나라기후 > 한국	0.18%
37	날씨 > 특보·예보 > 육상예보 > 동네예보 > 위치별	0.18%
38	날씨 > 바다날씨 > 바다예보 > 주간	0.15%
39	날씨 > 특보·예보 > 특보 > 통보문	0.15%
40	날씨 > 태풍 > 열대저압부	0.14%
41	중문 홈페이지 메인화면	0.14%
42	날씨 > 지진·화산(메인)	0.13%
43	날씨 > 특보·예보 > 테마예보 > 산악기상예보(강원도)	0.13%
44	영문 홈페이지 메인화면	0.12%
45	통합검색	0.12%
46	날씨 > 통보문 > 지진 > 지진·화산 > 날씨 > 기상청	0.11%
47	날씨 > 날씨영상 > 낙뢰	0.11%
48	날씨 > 특보·예보 > 테마예보 > 산악기상예보(전라남북도)	0.11%
49	날씨 > 기후자료 > 국내기후자료 > 요소별자료	0.11%
50	날씨 > 생활과산업 > 생활기상정보	0.10%
51	날씨 > 특보·예보 > 육상예보 > 동네예보 > 그래픽 > 초단기예보	0.10%
52	날씨 > 관측자료 > 육상관측자료 > 과거자료 > 도표형	0.09%
53	날씨 > 특보·예보 > 테마예보 > 산악기상예보(경상남북도)	0.09%
54	날씨 > 태풍 > 태풍영상 > MTSAT	0.08%
55	날씨 > 단풍 > 개화·단풍정보 > 테마예보 > 특보·예보 > 날씨 > 기상청	0.08%
56	날씨 > 날씨영상 > 위성 > 기본영상(MTSAT/ASCAT)	0.08%
57	행정과정책 > 기상포커스	0.07%
58	날씨 > 특보·예보 > 테마예보 > 산악기상예보(제주도)	0.07%
59	날씨 > 날씨영상 > 위성 > 사례영상	0.07%
60	날씨 > 날씨영상 > 레이더 > 보정영상	0.06%
61	날씨 > 날씨영상 > 일기도 > 해양기상일기도 > 수차파랑 > 지역(3시간간격)	0.06%
62	영문 홈페이지 메인화면	0.06%
63	날씨 > 특보·예보 > 육상예보 > 기후전망	0.06%
64	날씨 > 태풍 > 진로예측	0.06%
65	날씨 > 특보·예보 > 북한예보 > 육상예보	0.06%
66	날씨 > 관측자료 > 바다관측자료 > 국내부이	0.06%
67	참여와소통 > 기상백과	0.06%
68	날씨 > 생활과산업 > 세계날씨	0.06%

순위	웹페이지 이름	비율
69	영문 > Typhoon > Typhoon/Earthquake/AsiaDust(황사)	0.06%
70	정부3.0정보공개 > 정보공개 > 사전정보공표 > 기상정보	0.05%
71	영문 > 동네예보(DigitalForecast)	0.05%
72	날씨 > 특보·예보 > 테마예보 > 산악기상예보(충청남북도)	0.05%
73	날씨 > 특보·예보 > 테마예보 > 대기질예보	0.05%
74	행정과정책 > 공지사항	0.05%
75	행정과정책 > 채용·인사 > 채용	0.05%
76	날씨 > 기후자료 > 국내기후자료 > 평년값자료(30년)	0.05%
77	영문 > 위성(SatelliteImages)	0.05%
78	날씨 > 관측자료 > 육상관측자료 > 날씨상황판	0.05%
79	날씨 > 특보·예보 > 육상예보 > 동네예보 > 그래픽 > 요소별상세보기	0.04%
80	날씨 > 특보·예보 > 바다예보 > 해상기상정보	0.04%
81	영문 > 주간에보(Mid-TermForecast)	0.04%
82	중문 > 중기예보	0.04%
83	날씨 > 관측자료 > 육상관측자료 > 과거자료 > 순별자료	0.04%
84	행정과정책 > 보도자료 > 본청	0.04%
85	날씨 > 관측자료 > 바다관측자료 > 국내부이	0.04%
86	날씨 > 기후자료 > 국내기후자료 > 과거자료 > 순별자료	0.04%
87	날씨 > 특보·예보 > 북한예보 > 바다예보	0.04%
88	영문 > 레이더(RadarImages)	0.04%
89	날씨 > 특보·예보 > 특보 > 기상특보 발표기준	0.03%
90	영문 > 수치예상일기도(WeatherChart)	0.03%
91	영문 > 현재날씨(CurrentWeather)	0.03%
92	날씨 > 기후자료 > 연월보자료 > 기상연월보	0.03%
93	날씨 > 특보·예보 > 육상예보 > 장기에보 > 장기에보전망(1개월)	0.03%
94	날씨 > 특보·예보 > 육상예보 > 장기에보 > 장기에보전망(3개월)	0.03%
95	날씨 > 지진/지진해일 > 국내지진목록	0.03%
96	날씨 > 지진/지진해일 > 통보문	0.03%
97	날씨 > 관측자료 > 계절관측자료 > 유명산단풍현황	0.03%
98	날씨 > 특보·예보 > 예보평가 > 월별	0.03%
99	날씨 > 관측자료 > 바다관측자료 > 파고부이	0.03%
100	중문 > 天气 > 天气影像 > 天气图 > 分析天气图(일기도)	0.03%
합계		98.17%

○ 인기 페이지 뷰 TOP 100

페이지 뷰 Top 100		
순위	웹페이지 이름	비율
1	날씨 > 특보·예보 > 육상예보 > 동네예보 > 시간별	18.14%
2	메인페이지 (Intro page)	12.90%
3	날씨 > 날씨메인	11.51%
4	날씨 > 날씨메인 (레이더)	6.64%
5	날씨 > 날씨메인 (오늘내일)	6.27%
6	날씨 > 날씨메인 (중기예보)	4.28%
7	날씨 > 날씨영상 > 레이더 > 통합영상	4.12%
8	날씨 > 특보·예보 > 특보 > 특보현황	3.90%
9	날씨 > 특보·예보 > 육상예보 > 주간예보 > 전국	3.41%
10	날씨 > 날씨영상 > 위성 > 기본영상(천리안 기상위성)	2.56%
11	날씨 > 특보·예보 > 바다예보 > 일일	2.44%
12	날씨 > 태풍·황사 > 태풍 > 태풍통보문	2.33%
13	날씨 > 관측자료 > 육상관측자료 > 도시별 현재날씨	2.10%
14	날씨 > 생활과 산업 > 생활기상정보	1.31%
15	날씨 > 특보·예보 > 육상예보 > 주말예보	1.13%
16	날씨 > 관측자료 > 육상관측자료 > 과거자료 > 날씨달력	1.04%
17	날씨 > 특보·예보 > 육상예보 > 예보 > 서울·경기도	0.86%
18	날씨 > 바다날씨 > 바다예보 > 일간	0.81%
19	날씨 > 기후자료 > 과거자료 > 일별자료	0.72%
20	날씨 > 바다날씨(메인)	0.70%
21	날씨 > 날씨영상 > 레이더 > 실시간영상	0.57%
22	날씨 > 태풍·황사 > 황사 > 미세먼지관측농도	0.57%
23	날씨 > 특보·예보 > 육상예보 > 주간예보 > 경상남·북도	0.45%
24	날씨 > 특보·예보 > 테마예보 > 산악기상예보(서울·경기도)	0.40%
25	날씨 > 날씨영상 > 일기도 > 분석일기도	0.40%
26	날씨 > 특보·예보 > 바다예보 > 주간	0.38%
27	날씨 > 특보·예보 > 육상예보 > 동네예보 > 예보요약	0.37%
28	날씨 > 기후자료 > 국내기후자료 > 요소별자료	0.34%
29	날씨 > 날씨영상 > 레이더 > 개별영상	0.31%
30	날씨 > 태풍·황사 > 황사 > 미세먼지농도자료	0.31%
31	날씨 > 날씨영상 > 일기도 > 육상예상일기도	0.29%
32	날씨 > 특보예보 > 육상예보 > 동네예보 > 위치별	0.29%

33	날씨 > 특보·예보> 특보 > 통보문	0.26%
34	날씨 > 특보·예보 > 육상예보 > 주간예보 > 전라남·북도	0.25%
35	날씨 > 날씨영상 > 낙뢰	0.23%
36	날씨 > 특보·예보 > 육상예보 > 주간예보 > 충청남·북도	0.23%
37	날씨 > 특보·예보 > 테마예보 > 산악기상예보(강원도)	0.22%
38	날씨 > 특보·예보 > 육상예보 > 장기에보	0.20%
39	날씨 > 태풍 > 태풍영상 > 천리안 태풍영상	0.20%
40	날씨 > 특보·예보 > 테마예보 > 산악기상예보(전라남북도)	0.20%
41	날씨 > 관측자료 > 육상관측자료 > 과거자료 > 도표형	0.19%
42	날씨 > 특보·예보 > 육상예보 > 주간예보 > 강원도	0.18%
43	날씨 > 특보·예보 > 육상예보 > 주간예보 > 제주특별자치도	0.17%
44	날씨 > 특보·예보 > 테마예보 > 산악기상예보(경상남북도)	0.16%
45	날씨 > 기후자료 > 국내기후자료 > 우리나라기후 > 한국	0.15%
46	통합검색	0.15%
47	날씨 > 지진·화산 > 통보문	0.14%
48	날씨 > 지진·화산 (메인)	0.12%
49	날씨 > 특보·예보 > 북한예보 > 육상예보	0.12%
50	날씨 > 바다날씨 > 바다예보 > 주간	0.12%
51	날씨 > 날씨영상 > 위성 > 기본영상(MTSAT/ASCAT)	0.11%
52	날씨 > 기후자료 > 국내기후자료 > 과거자료 > 순별자료	0.11%
53	기상청 중국어 홈페이지 메인화면	0.11%
54	날씨 > 태풍 > 열대저압부	0.11%
55	행정과 정책 > 채용·인사 > 채용	0.10%
56	영문 홈페이지 메인화면	0.10%
57	날씨 > 기후자료 > 국내기후자료 > 평년값자료(30년)	0.09%
58	날씨 > 관측자료 > 바다관측자료 > 국내부이	0.09%
59	날씨 > 특보·예보 > 테마예보 > 산악기상예보(충청남북도)	0.09%
60	날씨 > 날씨영상 > 일기도 > 해양기상일기도 > 수치파랑 > 지역 (3시간간격)	0.08%
61	날씨 > 특보·예보 > 육상예보 > 동내예보 > 그래픽 > 초단기예보	0.08%
62	지식과소통 > 기상백과	0.08%
63	행정과 정책 > 기상포커스	0.08%
64	날씨 > 관측자료 > 육상관측자료 > 과거자료 > 순별자료	0.07%
65	기상청소개 > 조직·직원 > 부서·직원찾기	0.07%
66	영문 > 동내예보(Digital Forecast)	0.07%
67	날씨 > 특보·예보 > 테마예보 > 산악기상예보(제주도)	0.07%

68	날씨 > 특보·예보 > 육상예보 > 동내예보 > 그래픽 > 요소별 상세보기	0.07%
69	날씨 > 태풍 > 태풍영상 > MTSAT	0.07%
70	날씨 > 생활과 산업 > 세계날씨	0.06%
71	날씨 > 단풍 > 개화·단풍정보 > 테마예보 > 특보·예보 > 날씨 > 기상청	0.06%
72	날씨 > 지진/지진해일 > 통보문	0.06%
73	날씨 > 날씨영상 > 레이더 > 보정영상	0.06%
74	행정과 정책 > 보도자료 > 본청	0.06%
75	날씨 > 태풍·황사 > 태풍 > 진로예측	0.06%
76	영문 > Typhoon > Typhoon / Earthquake / Asia Dust	0.06%
77	영문 > 위성(Satellite Images)	0.05%
78	영문 홈페이지 메인화면	0.05%
79	날씨 > 날씨영상 > 위성 > 사례영상	0.05%
80	날씨 > 기후자료 > 국내기후자료 > 연월보자료 > 기상연월보	0.05%
81	행정과 정책 > 공지사항	0.05%
82	영문 > 수치예상일기도(Weather Chart)	0.05%
83	날씨 > 특보·예보 > 육상예보 > 기후전망	0.05%
84	날씨 > 바다날씨 > 현재바다날씨 > 관측실황 > 국내부이	0.05%
85	정부3.0정보공개 > 정보공개 > 사전정보공표 > 기상정보	0.04%
86	날씨 > 관측자료 > 바다관측자료 > 파고부이	0.04%
87	날씨 > 특보·예보 > 테마예보 > 대기질 예보	0.04%
88	중문 > 중기예보	0.04%
89	기상청 영문 > 레이더(Radar Images)	0.04%
90	유명산 단풍현황 > 계절관측자료 > 관측자료 > 날씨 > 기상청	0.04%
91	중문 > 天气 > 天气影像 > 天气图 > 分析天气图(일기도)	0.04%
92	홈 > 날씨 > 특보·예보 > 바다예보 > 해상기상정보	0.04%
93	기상청 영문 > 주간예보(Mid-Term Forecast)	0.04%
94	날씨 > 특보·예보 > 육상예보 > 장기에보 > 장기에보 전망	0.03%
95	날씨 > 관측자료 > 육상관측자료 > 날씨상황판	0.03%
96	영문 > 현재날씨(Current Weather)	0.03%
97	중문 > 天气 > 天气影像 > 天气图 > 陆地预测天气图(수치예보자료)	0.03%
98	중문 > 天气 > 预报 > 地区预报(동내예보)	0.03%
99	날씨 > 기후자료 > 국내기후자료 > 기후자료극값(최대값) > 일별자료극값	0.03%
100	영문 > 분석일기도(analysischart)	0.03%
합계		

※ 콘텐츠별 기상청 홈페이지 방문자수는 총 방문자수와 다를 수 있음
(방문자 1명이 2개의 콘텐츠를 보았을 때, 방문자는 1명으로 집계되고,
콘텐츠별 페이지뷰는 각각 1번씩 집계)

○ 인기 페이지 Best TOP 10의 이용 비율

- 홈페이지 이용 방문자수 TOP 10 이용 비율 : 78.39%
- 홈페이지 이용 페이지뷰 TOP 10 이용 비율 : 73.73%

○ 날씨 콘텐츠 외 이용순위

100위권 페이지 뷰 중 행정분야 콘텐츠 정보

순위	웹페이지 이름	비율
45	통합검색	0.12%
57	행정과정책 > 기상포커스	0.07%
67	참여와소통 > 기상백과	0.06%
70	정부3.0정보공개 > 정보공개 > 사전정보공표 > 기상정보	0.05%
74	행정과정책 > 공지사항	0.05%
75	행정과정책 > 채용·인사 > 채용	0.05%
84	행정과정책 > 보도자료 > 본청	0.04%
합계		0.44%

3. 방문자의 처음과 마지막 접속 경향

○ 처음 접속페이지 TOP 20

처음 접속 페이지

순위	웹페이지 이름	비율%
1	기상청 메인페이지(첫 화면) [/]	25.56%
2	기상청 > 날씨 > 특보·예보 > 육상예보 > 동네예보 > 시간별	21.50%
3	기상청 > 날씨메인	17.38%
4	날씨메인 > 지도 레이더	8.97%
5	날씨메인 > 전국날씨 (오늘내일) 지도	6.55%
6	날씨메인 > 전국날씨 (중기예보) 지도	2.83%
7	날씨 > 날씨영상 > 통합영상	1.88%
8	날씨 > 특보·예보 > 특보 > 특보현황	1.83%
9	날씨 > 특보·예보 > 바다예보 > 일일예보	1.44%
10	날씨 > 특보·예보 > 육상예보 > 주간예보 > 전국	1.34%
11	날씨 > 관측자료 > 육상관측자료 > 도시별 현재날씨	0.96%
12	날씨 > 태풍·황사 > 태풍 > 태풍통보문	0.85%
13	날씨 > 바다날씨 > 바다예보 > 일간	0.77%
14	날씨 > 바다날씨	0.64%
15	날씨 > 관측자료 > 육상관측자료 > 과거자료 > 날씨달력	0.58%
16	날씨 > 날씨영상 > 레이더 > 실시간영상	0.56%
17	날씨 > 태풍·황사 > 황사 > 미세먼지관측농도	0.54%
18	날씨 > 날씨영상 > 위성 > 기본영상(천리안 기상위성)	0.52%
19	날씨 > 특보·예보 > 육상예보 > 주말예보	0.30%
20	날씨 > 기후자료 > 국내기후자료 > 과거자료 > 일별자료	0.27%
합계		95.27%

○ 마지막 접속페이지 TOP 20

마지막 접속 페이지

순위	웹페이지 이름	비율%
1	기상청 > 날씨메인	18.99%
2	기상청 > 날씨 > 특보·예보 > 육상예보 > 동네예보 > 시간별	18.17%
3	기상청 메인페이지(첫 화면)	9.69%
4	날씨메인 > 지도 레이더	9.38%
5	기상청 > 전국날씨 (오늘내일) 지도	9.02%
6	기상청 > 전국날씨 (중기예보) 지도	6.53%
7	기상청 > 날씨 > 특보·예보 > 육상예보 > 주간예보 > 전국	3.86%
8	날씨 > 날씨영상 > 레이더영상	2.68%
9	기상청 > 날씨 > 특보·예보 > 바다예보 > 일일	1.81%
10	기상청 > 날씨 > 태풍·황사 > 태풍 > 태풍통보문	1.56%
11	기상청 > 날씨 > 날씨영상 > 위성 > 기본영상(천리안 기상위성)	1.52%
12	기상청 > 날씨 > 특보·예보 > 특보 > 특보현황	1.51%
13	기상청 > 날씨 > 관측자료 > 육상관측자료 > 도시별 현재날씨	1.46%
14	기상청 > 날씨 > 특보·예보 > 육상예보 > 예보 > 서울·경기도	1.06%
15	기상청 > 날씨 > 관측자료 > 육상관측자료 > 과거자료 > 날씨달력	0.89%
16	기상청 > 바다날씨(메인)	0.73%
17	기상청 > 바다날씨 > 바다예보 > 일간	0.67%
18	기상청 > 날씨 > 특보·예보 > 육상예보 > 주말예보	0.64%
19	기상청 > 날씨 > 태풍·황사 > 황사 > 미세먼지관측농도	0.57%
20	기상청 > 날씨 > 특보·예보 > 육상예보 > 주간예보 > 경상남·북도	0.54%
합계		

○ 방문자의 처음과 마지막 접속페이지 경향 분석

- 첫 페이지는 ‘즐거찾기 등록’ 이나 원하는 기상정보를 검색 후 기상청 홈페이지 접속하는 경우에 해당
- 마지막 접속페이지는 대부분 방문자가 방문목적을 달성하였을 경우 기상청 홈페이지를 떠나는 경우가 많음

○ 서핑경로 패턴 순위

기상청 홈페이지 서핑경로 패턴 순위

순위	검색엔진	비율(%)
1	기상청 메인페이지 → 동네예보(주요도시)	21%
2	기상청 메인페이지 → 날씨메인	12%
3	동네예보(시간별) → 동네예보(시간별) (동네예보 페이지만 계속 보는 경우)	9%
4	날씨메인 → 날씨메인 (날씨메인 페이지만 계속 보는 경우)	5%
5	동네예보(시간별) → 주간예보(전국)	5%
6	기상청 메인페이지 → 동네예보(시간별)	4%
7	기상청 메인페이지 → 특보현황 → 동네예보(시간별)	3%
8	기상청 메인페이지 → 동네예보(주요도시) → 기상청 메인페이지	3%
9	동네예보(시간별) → 주간예보(서울·경기도)	2%
10	기상청 메인페이지 → 특보현황 → 동네예보(시간별) → 주간예보(전국)	2%
합계		66%

4. 방문경로 분석

○ 방문방법(Referrer Type)

기상청 홈페이지 방문방법

순위	방문방법	비율
1	Bookmark/Direct	93.46%
2	Search Engine	5.07%
3	Website	1.46%
4	E-Mail	0.01%
합계		100%

○ 참조링크 웹사이트 (외부 사이트에서 기상청 홈페이지 링크)

참조링크 웹사이트

순위	웹사이트 URL	사이트 설명	비율
1	www.naver.com	네이버	10.39%
2	www.gajai.com	가자아이	7.85%
3	www.innak.kr	잉크넥	4.45%
4	www.afishing.com	낚시 사이트	3.07%
5	www.hanguoyou.org	hanguoyou.org	9.90%
6	m.naver.com	네이버 모바일	2.79%
7	www.gomi.co.kr	고미	2.60%
8	www.gobest.co.kr	고베스트	4.43%
9	www.myhomes.co.kr	낚시, 팬션 홈페이지 제작	1.43%
10	homewifi.olleh.com	KT 와이파이 바로가기	1.41%
11	www.typhoon.or.kr	태풍연구센터	1.36%
12	www.newsstand.co.kr	뉴스가판대	1.35%
13	www.dinak.co.kr	디낙 (월간 낚시 사이트)	1.27%
14	bp.welfare.mil.kr	복지단 보급판매시스템	1.24%
15	www.innak.kr	인터넷 낚시정보	1.11%
16	zoom.com	이스트소프트 알툴즈페이지	0.93%
17	m.bookmark.naver.com	네이버 모바일 북마크	0.84%
18	localhost	저장된 로컬페이지	0.77%
19	www.pipa.co.kr	피파	0.64%
20	m.naver.com/?ref=sm	네이버 모바일(사용자 홈)	0.56%
합계			58.39%

○ 검색엔진 링크

참조링크 검색엔진

(단위 : %)

순위	방문방법	사이트명	비율
1	http://search.naver.com/search.naver?where=nexearch&query=기상청&sm=top_hy&fbm=1&ie=utf8	네이버	8.60%
2	http://search.daum.net/search?w=tot&DA=YZR&t__nil_searchbo	다음	5.98%
3	http://search.naver.com/search.naver?sm=tab_hy.top&where=nexearch&ie=utf8&query=기상청	네이버	3.91%
4	http://search.naver.com/search.naver?where=nexearch&query=기상청&sm=top_hy&fbm=0&ie=utf8	네이버	3.81%
5	https://www.google.co.kr	구글	3.52%
6	http://search.daum.net/search?w=tot&q=날씨&DA=TMZ	다음	3.12%
7	http://search.daum.net/search?nil_suggest=btn&w=tot&DA=SBC&q=기상청	다음	1.06%
8	http://search.daum.net/search?w=tot&DA=UME&t__nil_searchbo	다음	0.77%
9	http://www.google.co.kr	구글	0.76%
10	http://search.daum.net/search?w=tot&DA=UME&t__nil_searchbo	다음	0.75%
11	http://search.naver.com/search.naver?where=nexearch&query=날씨&sm=top_hy&fbm=1&ie=utf8	네이버	0.70%
12	http://search.daum.net/search?w=tot&DA=YZR&t__nil_searchbo	다음	0.62%
13	http://search.naver.com/search.naver?where=nexearch&query=기...동네예보&sm=top_sug.pre&fbm=1&acr=2&acq=기상청&qdt=0&ie=utf8	네이버	0.57%
14	http://search.naver.com/search.naver?where=nexearch&query=기상청&sm=top_sug.pre&fbm=1&acr=1&acq=기상청&qdt=0&ie=utf8	네이버	0.53%
15	http://search.daum.net/search?w=tot&DA=UME&t__nil_searchbo	다음	0.52%
16	http://search.naver.com/search.naver?where=nexearch&query=기상청&sm=top_sug.pre&fbm=1&acr=1&acq=기상청&qdt=0&ie=utf8	네이버	0.50%
17	http://search.zum.com/search.zum?method=uni&option=accu&qm=f_typing.top&query=기상청	줌	0.45%
18	http://search.daum.net/search?w=tot&DA=UME&t__nil_searchbo	다음	0.42%
19	http://search.daum.net/search?w=tot&DA=UME&t__nil_searchbo	다음	0.38%
20	http://search.naver.com/search.naver?where=nexearch&query=기상청&ie=utf8&sm=tab_she&qdt=0	네이버	0.37%
합계		0	37.34%

○ 검색엔진 순위

기상청 홈페이지 방문 검색엔진 순위

순위	검색엔진	비율(%)
1	NAVER(네이버)	65.96%
2	DAUM(다음)	27.43%
3	GOOGLE(구글)	6.47%
4	기타	0.12%
5	YAHOO Korea(야후코리아)	0.01%
6	YAHOO(야후)	0.01%
합계		100%

○ 검색어 순위

방문 검색어 순위

순위	검색어	비율(%)
1	기상청	47.67%
2	기상청 동네예보	11.59%
3	날씨	10.98%
4	동네예보	4.91%
5	일기예보	2.18%
6	기상청동네예보	2.14%
7	기상청날씨정보	2.03%
8	날씨예보	1.84%
9	지진	1.21%
10	오늘날씨	1.02%
11	기상청 날씨정보	0.46%
12	바다날씨	0.42%
13	rltkdcjd	0.38%
14	동네날씨	0.37%
15	오늘 날씨	0.31%
16	날씨기상청	0.29%
17	태풍	0.25%
18	주말날씨	0.24%
19	기상특보	0.23%
20	해상날씨	0.21%
합계		88.73%

5. 방문자 환경 분석

○ 방문자 언어 설정

순위	설정언어	비율(%)
1	한국어-Korean (ko)	97.66%
2	영어-English (en)	1.13%
3	중국어-Chinese (Simplified) (zh)	0.71%
4	일본어-Japanese (ja)	0.28%
5	러시아어-Russian (ru)	0.08%
6	기타	0.14%
합계		100.00%

○ 방문지역 (시간 설정)

순위	시간대	시간대별 도시명	비율
1	GMT+09:00	서울, 도쿄, 오사카, 삿포로, 다윈(+09:30)	79.63%
2	N/A	표준시간대 정보 획득불가	18.97%
3	GMT+08:00	베이징, 홍콩, 우루무치, 충칭	0.78%
4	GMT-07:00	미국/캐나다 태평양 표준시 에리조나 라파스	0.20%
5	GMT-08:00	미국/캐나다 태평양 표준시 티후아나	0.17%
6	GMT+10:00	괌, 브리지번, 블라디보스톡, 멜버른, 시드니, 캔버라	0.06%
합계			100.00%

제3장 모바일 웹페이지 방문현황

1. 방문자 현황

○ 연도별 모바일 웹페이지 방문자 수

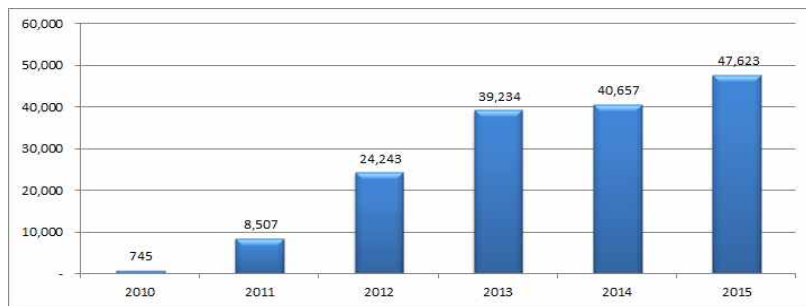
연도별 모바일 웹 페이지 방문자 현황

(단위 : 천명)

연/월	1월	2월	3월	4월	5월	6월	7월	8월	9월	10월	11월	12월	합계	누계
2010	-	-	-	-	-	-	43	178	184	109	92	139	745	745
2011	85	72	75	155	814	912	1,592	1,707	722	652	940	781	8,507	9,252
2012	761	906	1,292	1,405	1,311	1,400	3,346	4,450	3,163	1,446	2,148	2,615	24,243	33,495
2013	2,019	2,084	2,081	3,007	2,822	3,235	6,657	4,618	3,475	3,555	3,266	2,415	39,234	72,729
2014	2,869	2,862	3,477	3,452	3,290	3,539	4,566	4,584	2,854	3,102	2,870	3,192	40,657	113,386
2015	2,520	2,462	3,321	4,514	3,606	4,196	7,673	5,345	3,545	3,434	2,094	4,913	47,623	161,009
합계	8,254	8,386	10,246	12,533	11,843	13,282	23,877	20,882	13,943	12,298	11,410	14,055	161,009	

연도별 모바일 웹 페이지 방문자 추세

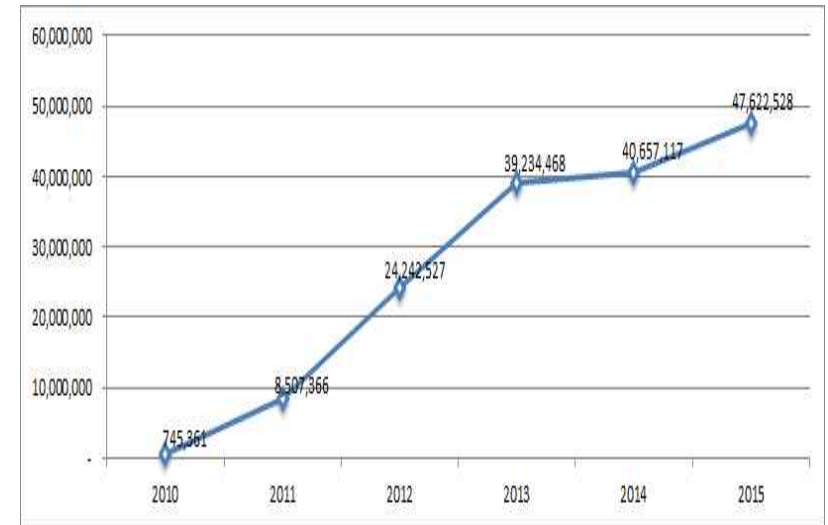
(단위 : 천명)



- 2015년 모바일웹 이용자는 2014년 대비 6,966천명 (17%)증가

연도별 모바일 웹 누적 방문자 현황

(단위 : 천명)



2. 최다 방문자 수

○ 모바일 웹페이지 일일 최다 방문자 수 및 발생일 별 기상현상

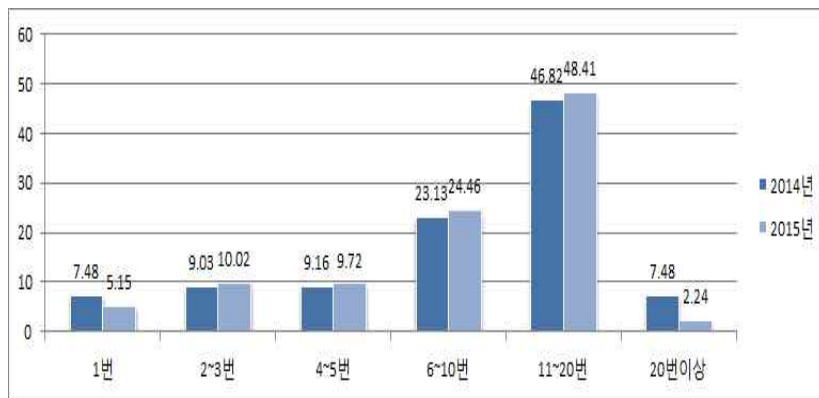
모바일 웹페이지 일일 최다 방문자 발생일

구분	일일 최다 방문		발생일 별 기상현상
	방문자수	발생일	
1위	465,285	7월 12일	제 9호 태풍 '찬홈(CHAN-HOM)'의 영향
2위	398,093	7월 23일	장마전선의 영향으로 전국이 흐리고 비
3위	387,085	7월 24일	
4위	382,990	7월 25일	
5위	360,330	7월 26일	

3. 재방문 횟수(Visit Count)

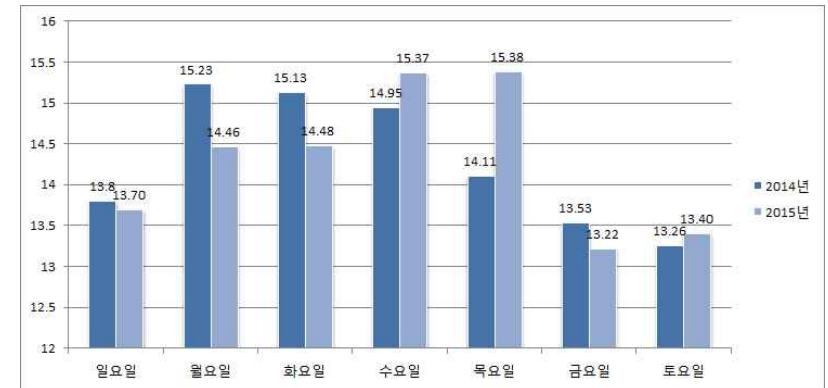
순위	방문횟수	비율
1	11~20 번째 방문	48.41%
2	6~10 번째 방문	24.46%
3	4~5 번째 방문	9.72%
4	2~3 번째 방문	10.02%
5	20 번째이상 방문	2.24%
6	1 번째 방문	5.15%
합계		100%

전년 대비 재방문 횟수 (단위 : %)



○ 요일별 평균 방문 현황

모바일 웹 페이지 요일별 평균 방문자 현황 (단위 : %)



- 2014년도에는 모바일과 PC용 웹의 사용패턴이 비슷하였으나, 2015년도에는 수요일부터 목요일까지 이용자가 많아짐

5. 기상청 모바일 날씨 웹 QR 코드



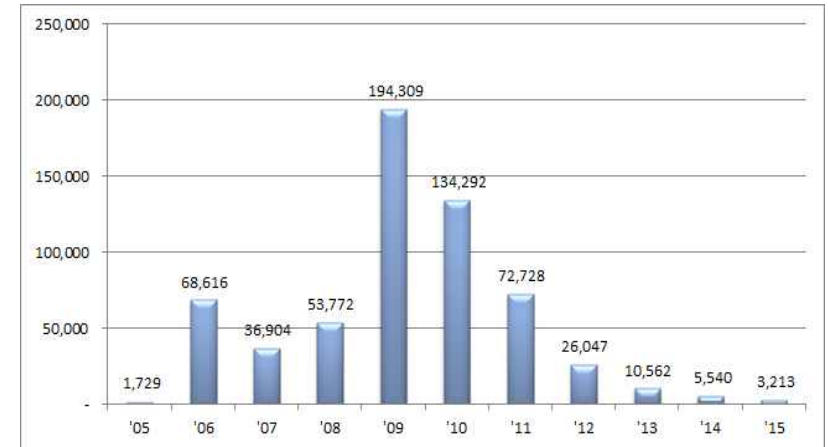
모바일 웹 페이지 실행 화면



6. 기상청 WINC 서비스 (2G 핸드폰 웹)

기상청 WINC 서비스 연도별 이용 현황

(단위 : 건)



기상청 WinC 접속방법

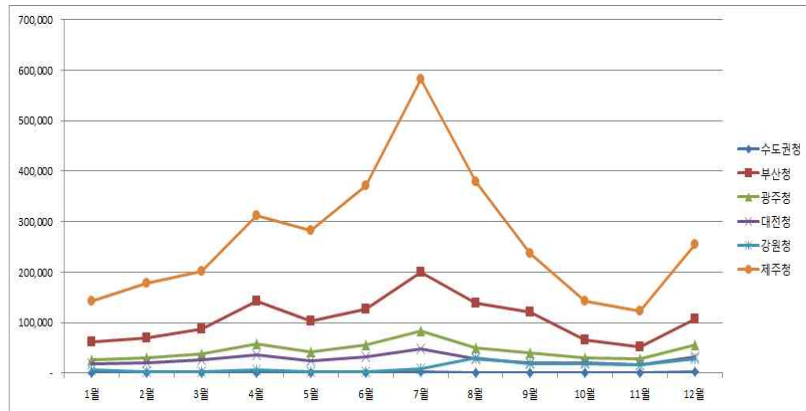


제4장 지방청 홈페이지 방문현황

1. 지방기상청 방문자 현황

지방청 홈페이지 방문자 현황

(단위 : 명)



지방청 홈페이지 월별 방문자 현황

(단위: 명)

월	수도권청	부산청	광주청	대전청	강원청	제주청
1월	381	62,330	26,092	18,258	5,660	143,199
2월	1,098	69,200	30,061	19,793	1,810	177,854
3월	1,328	86,858	37,949	25,689	1,812	202,597
4월	1,331	142,235	57,125	36,619	7,045	312,116
5월	1,203	102,647	42,323	23,642	1,829	281,842
6월	1,453	127,564	56,304	31,954	2,441	370,444
7월	2,188	200,135	82,924	48,499	8,464	581,954
8월	1,328	138,667	49,877	28,080	30,601	378,372
9월	995	121,398	40,320	20,210	18,614	237,732
10월	1,501	66,358	30,700	20,690	18,904	143,213
11월	1,421	51,527	28,897	17,219	16,444	122,318
12월	1,722	107,439	56,280	32,178	28,957	255,238
합계	15,949	1,276,358	538,852	322,831	142,581	3,206,879

제5장 응용프로그램

1. 모바일 날씨 앱

기상청에서 날씨 앱 서비스는 2015년 2월 2일에 신규 다운로드를 차단하였고, 2015년 6월 30일에 최종 서비스를 중단하였다.

날씨앱은 안드로이드와 아이폰용 2가지 OS에서 사용할 수 있도록 만들어 졌었으며, 최종 다운로드는 7,598,772(2015.2.2.)수를 기록하였다.

날씨앱 서비스 중단 안내

날씨앱 서비스를 다음과 같이 중단합니다.

■ 서비스 중단 일정

- (1단계) '15.02.04 : 신규 다운로드 중단
- (2단계) '15.06.30 : 기존 이용자 서비스 중단
- ※ 기존 이용자 전환을 위한 5개월 유예기간 제공

■ 기상청 날씨 앱 중단 사유

- (배경 및 관련근거) 정부의 공공데이터 개방발전전략 수립·시행('14.9월 행자부), 「공공데이터의 제공 및 이용활성화에 관한 법률」 제정('13년 7월)
- (폐지사유) 민간영역과 중복된 서비스를 정비하여 민간시장 활성화 및 일자리 창출 도모
- 기상청은 공공데이터 포털을 통한 기상자료 제공으로 시장기반을 조성하고, 민간은 앱 개발과 창업을 통해 시장 활성화

■ 이용자 불편 해소 방안

- 민간에서 개발한 기능이 우수한 앱으로 전환
- ※ 공공데이터 포털을 통해 기상청이 제공한 자료를 사용하는 앱은 품질에 차이가 없음
- 기상청 모바일 홈페이지(m.kma.go.kr) 접속하여 사용



‘날씨앱’ 다운로드 수

(단위 : 건)

연도	올레마켓	Tstore	구글	네이버	아이폰	합계	누계
2011	40,946	470,247	743,893	0	560,025	1,815,111	1,815,111
2012	54,129	173,823	1,707,191	15,208	160,220	2,110,571	3,925,682
2013	17,329	175,824	1,721,140	23,315	199,926	2,137,534	6,063,216
2014	5,129	101,649	1,250,221	16,458	61,769	1,435,226	7,498,442
2015	1,021	3,065	85,831	1,222	9,191	100,330	7,598,772
합계	118,554	924,608	5,508,276	56,203	991,131	7,598,772	

기상청 날씨 앱 실행화면 (2015년 최종)



2. 데스크톱용 날씨위젯

○ 데스크톱용 날씨위젯 다운로드 현황

날씨위젯 다운로드 현황

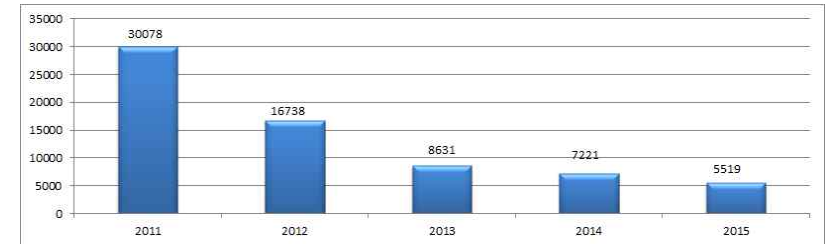
(단위 : 건)

년도	1월	2월	3월	4월	5월	6월	7월	8월	9월	10월	11월	12월	합계	누계
2011년	2,626	5,309	2,542	2,671	2,496	2,879	3,215	2,832	1,221	1,152	1,510	1,625	30,078	30,078
2112년	1,455	1,285	1,723	1,483	1,157	1,101	2,169	2,299	1,490	771	980	825	16,738	46,816
2013년	62	54	44	1,018	931	1,368	1,183	667	583	1,151	846	724	8,631	55,447
2014년	640	536	638	690	498	507	849	766	385	483	451	778	7,221	62,668
2015년	479	427	526	686	442	534	729	472	329	354	515	26	5,519	68,187
합계	4,783	7,184	4,947	5,862	5,082	5,855	7,416	6,564	3,679	3,557	3,787	3,952	68,187	

○ 연도별 데스크톱용 날씨위젯 다운로드 현황

날씨위젯 다운로드 추세

(단위 : 건)



날씨위젯 실행화면

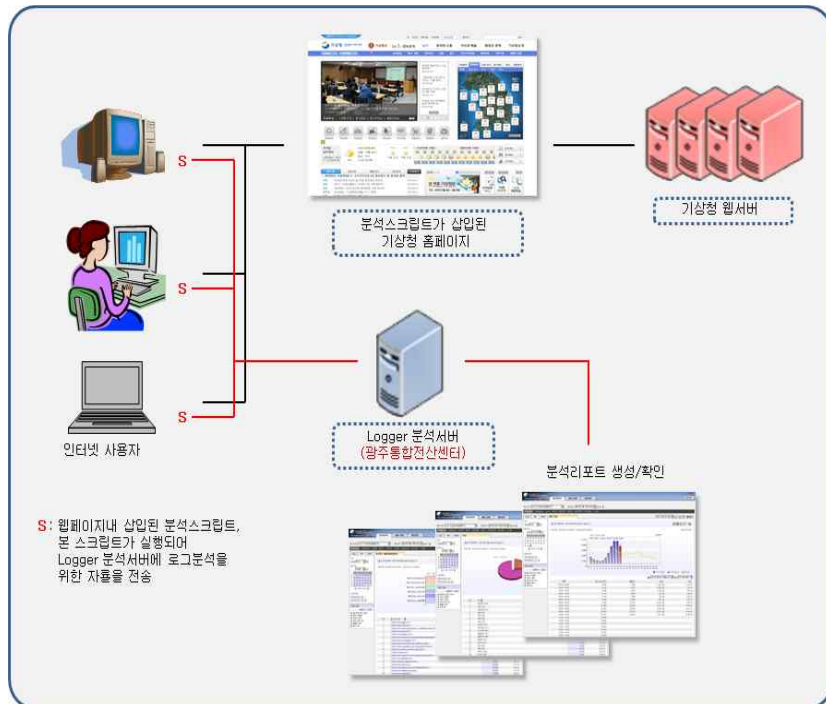


[참고]

1. 로그분석 개념

○ 분석 방법

- 분석툴 명 : 상용솔루션인 로거 Logger™ (2006년 7월 설치)
- 분석 방법 : 웹사이트의 웹페이지에 포함된 자바스크립트 (Javascript⁴⁾)
- 분석 시점 : 홈페이지에 접속하면서부터 시작되고 떠나면서 종료
- 로그분석 개념도



4) 자바스크립트(Javascript)는 넷스케이프사(netscape.com)에 의해 개발된 스크립팅 언어로 HTML 소스 코드와 함께 작동하며, 웹사이트 페이지 내에 포함되어 동적인 처리를 쉽게 하도록 함

용어해설

□ 방문수

웹사이트에 접속하여 사이트 내에서 활동한 방문의 수를 나타내는데 사용되며 페이지 뷰(Page View)와 함께 웹사이트의 트래픽(traffic)을 나타내는데 많이 사용되는 항목 중 하나이며, 엄밀히 말하자면, 실제 방문한 사람의 수는 아니며 사이트 내에서 각 페이지 뷰 발생시, 페이지 뷰 발생간격이 30분이내로서, 지속적인 움직임이 있었던 활동을 하나의 단위(Session)로 하여 그 수를 측정한 것

□ 일 순수 방문 추세

일(day)을 기준으로 하여 하루(00:00:00~23:59:59)내에서 중복되지 않은 방문(Unique Visit or Unique Session)수의 변화 추세를 나타내는 값으로 하루 중 웹사이트에 처음 방문한 최초 1회만 카운트되며 이후의 방문은 카운트 되지 않으므로 오전에 방문하고 오후에 방문하여 새로운 세션이 발생하여도 하루 내에 중복이 제거되므로 일 순수 방문수는 1이 된다.

□ 주간 순수 방문 추세

주간(week)을 기준으로 하여, 일주일(일요일~토요일)내에 중복되지 않은 방문수의 추세

□ 월 순수 방문 추세

월(month)을 기준으로 하여, 한 달(매월1일~매월말일)내에서 중복되지 않은 방문수의 추세

□ 방문당 평균 페이지 뷰

한 명의 방문자가 한 번의 방문(Visit)을 통하여 웹사이트에서 본 평균 페이지 뷰 수의 변화 추세를 나타내는 것으로 페이지 뷰를 방문(Visit)수로 나누어 한명의 방문자가 한 번의 방문(Visit) 동안 본 평균 페이지 뷰(Page View) 수를 나타낸다. 방문수와 페이지 뷰를 이용한 계산에 의해 산출되는 측정값이며, 일반적으로 웹사이트 내용(콘텐츠)의 질과 방문자의 관심도를 나타내는데 사용될 수 있다.

□ 방문 집중시간대와 요일

방문 집중시간대는 설정한 기간 내의 각 시간대별 방문(Visit)수의 평균값을 나타내는 것으로 설정된 기간에서의 각 일자별 시간대에 방문수를 평균하여 값을 표시한다. 방문 집중요일은 설정한 기간 내의 각 요일별 방문(Visit)수의 평균값을 나타낸다.

□ 평균 재방문 간격

웹사이트에 접속한 방문자가 다시 웹사이트에 접속하였을 때, 이전 최종 방문시점으로부터 재방문에 소요된 시간간격을 평균하여 그 분포를 나타낸 것으로, 이 결과를 통해 방문자가 웹사이트에 어느 정도의 관심을 가지고 접속하는지의 고객 충성도를 파악할 수 있다. 재방문 간격은 소요된 일(day)의 수로 나타낸다.

□ 재방문 횟수

웹사이트에 접속한 방문수에 대하여 웹사이트를 방문한 총 방문횟수에 따라 구간별로 측정값을 나타낸 것으로, 재방문 횟수는 특정 시간 구간에 접속한 방문에 한하여, 재방문한 횟수를 나타낸다. 재방문 횟수는 방문횟수를 기준으로 분석하여 접속하는 방문자중 웹사이트의 주 사용자가 어느 정도 웹사이트에 대한 의존도를 나타내는가를 가늠할 수 있게 한다.

□ 자주 찾는 페이지

웹사이트에서 분석된 웹페이지의 페이지 뷰, 방문수를 페이지 뷰가 많은 순으로 나타낸 것으로, 방문자들이 가장 많이 본 웹페이지와 해당 페이지의 방문수를 알 수 있다. 또한 이를 통해 대략적인 웹사이트내 콘텐츠의 관심도와 네비게이션에 대한 추측이 가능하다.

□ 리로드 페이지

새로고침 버튼에 의해 리로드(Reload)되거나 동일한 페이지가 브라우저에 연속으로 보여진 경우 페이지들이 리로드된 횟수별 순으로 나열된다. 리로드된 페이지는 자주 찾는 페이지인 경우가 많으며, 방문자의 웹브라우저로 제대로 전송이 완료되지 않은 경우에도 방문자는 브라우저의 새로고침 버튼을 통해 페이지 리로드를 시도할 수 있다. 또한 사이트의 내용이 시간에 흐름에 따라 바뀌는 콘텐츠인 경우 바뀐 내용의 확인을 위해 자주 새로 고침 버튼을 클릭 할 수도 있다.

□ 방문 방법(Referrer Type)

방문자가 웹사이트에 접속한 방법을 분류하여 그 분포를 나타낸다.

□ 방문 검색어

검색엔진의 검색결과를 통해 방문한 경우에 대하여 어떤 검색어를 통해 얼마나 방문하였는지에 대한 측정결과를 나타낸 것으로, 방문자가 검색엔진에서 단어를 이용하여 검색한 후 나타나는 검색결과에서 웹사이트를 접속하였을 경우, 방문자가 사용한 검색단어를 추출하여 작성한다. 방문자가 웹사이트에 접속하기 위해 사용한 검색어를 파악할 수 있으므로, 방문자의 성향과 목적을 파악할 수 있다.

□ 방문국가와 시/도

KRNIC 또는 APNIC 등에 등록되어 있는 방문자의 IP정보를 기반으로 국가 또는 시/도를 구분한다. 웹사이트가 전 세계를 대상으로 하는 경우 방문자의 국가정보로부터 웹사이트의 콘텐츠 개발 및 언어별 사이트 추가 등을 고려할 수 있다. 단, IP를 근거하여 국가코드를 검출하여 이를 바탕으로 조사되기 때문에 해당 IP를 추적결과 네트워크의 정보부분에 명확한 국가구분이 명시되지 않은 경우, 또는 ISO 3166 국가코드에 따르지 않은 경우는 검출되지 않을 수 있다.

□ 접속 웹브라우저

브라우저는 웹사이트 리뉴얼 및 추가사이트 개발 시 어떤 웹브라우저에 최적화 하여 개발할 것인지 판단할 수 있으며, 방문자가 웹사이트 내 잦은 오류를 호소할 경우 어떤 웹브라우저에 맞추어야 할 것인지 참고자료를 제공한다.

< 참고사이트 >

- 기상청 Web Analysis System <http://logger.kma.go.kr>
- 기상청 홈페이지 <http://www.kma.go.kr>
- 한국인터넷진흥원 <http://whois.nida.or.kr>
- 한국인터넷진흥원 인터넷정보센터 <http://ip.nida.or.kr/>
- 아태지역인터넷주소자원관리기관(APNIC) <http://www.apnic.net>