

# 2016년도

# 기상청 홈페이지 접속경향 분석 보고서





# - 차례 -

<b>제 I 장 요약</b> .....	<b>1</b>
1. 제목 .....	1
2. 목적 .....	1
3. 분석대상 및 기간 .....	1
4. 접속분석 요약 .....	1
5. 방문자 이용 패턴 .....	2
6. 지방청 홈페이지 방문 현황 .....	2
7. 2016년 특이사항 .....	3
8. 향후 계획 .....	3
<b>제 II 장 홈페이지 방문 통계 및 분석</b> .....	<b>4</b>
1. 방문자 현황 총괄 .....	4
2. 최근연도 방문현황 분석 .....	6
3. 월 방문자 및 일 최다 방문자 현황 .....	8
4. 기타 방문자 이용 패턴 분석 .....	28
<b>제 III 장 지방청 홈페이지 방문 현황</b> .....	<b>38</b>
1. 지방청 홈페이지 방문자 현황 .....	38
2. 지방청 홈페이지 방문자 추세 .....	38
<b>제 IV 장 참고사항</b> .....	<b>39</b>
1. 로그분석 개념 .....	39
2. 용어해설 .....	41
3. 참고사이트 .....	44

# 제 I 장 요약

## 1. 제목

- 2016년도 홈페이지 접속경향 분석보고서

## 2. 목적

- 기상청홈페이지 방문자 접속 통계자료 분석을 통해 향후 홈페이지의 효율적인 관리와 운영 및 개선을 위한 참고자료로 활용

## 3. 분석대상 및 기간

- 대상 : 기상청 대표홈페이지 (www.kma.go.kr, m.kma.go.kr)
- 기간 : 2016. 1. 1일 ~ 12. 31일 (1년)
- 도구 : 로그 분석 툴 (LoggerTM)

## 4. 접속분석 요약

- 총 방문자 수

(단위 : 명)

구분	방문자 수
www.kma.go.kr	179,167,531
m.kma.go.kr	73,063,352
<b>합계</b>	<b>252,230,883</b>

- 총 방문자가 2015년 대비 29%(5.7천만 명) 증가하여 매우 높은 증가 추세를 나타내고 있어, 다양한 분야에서 기상정보 이용률이 높아지고 있는 것으로 분석
- 모바일 이용자가 전년 대비 53%(2.5천만 명) 증가, 전체 방문자의 29%를 차지하는 가파른 증가 추세임에 따라, 모바일 콘텐츠 서비스 고도화 필요성 부각

## 5. 방문자 이용 패턴

구분	방문 당 페이지 뷰	요일별	시간별(시)	접속 경로	O/S, 브라우저
www.kma.go.kr	3.39	월요일	08, 09, 17	URL 즐겨찾기	Windows, Explore
m.kma.go.kr	4.71	-	-	URL 즐겨찾기	Linux, 안드로이드

- 방문 당 페이지 뷰는 전년과 편차가 거의 없는 것으로 나타나, 홈페이지에서 필요한 정보만 획득하고 빠져나가는 것으로 분석
- 한 주가 시작되는 월요일 출퇴근시간대에 URL 즐겨찾기를 이용하여 방문하는 사용자가 상대적으로 많은 것으로 분석
- 방문자는 여전히 PC를 이용하는 경우가 가장 많으나, 스마트폰 등 모바일 기기 사용률이 크게 높아지면서 Explorer 브라우저의 점유율은 지속적으로 낮아지고 상대적으로 Linux(안드로이드) 점유율이 높아지는 추세

## 6. 지방청 홈페이지 방문 현황

지방청명	방문자수	비고
수도권기상청	36,036	'15.3월 개설
부산지방기상청	1,776,315	
광주지방기상청	778,588	
강원지방기상청	403,115	
대전지방기상청	336,944	
제주지방기상청	4,408,115	
대구지방지청	23,055	'16.5. 개설
전주지방지청	14,620	'16.5. 개설
청주지방지청	13,790	'16.5. 개설

- 제주지방기상청(4.4백만 명), 부산지방기상청(1.7백만 명), 광주지방기상청(0.7백만 명) 순으로 이용이 활발하였고, 지방청 및 지청 홈페이지의 활성화 노력 필요

## 7. 2016년 특이사항

### 가. 9월 대형지진 발생 시 접속현황(p11, p22~p23 참조)

- 9.12, 9.19 연이어 대형지진이 발생하여, 시간 최다 방문자 수는 날짜 기준으로 연간 2~3위에 기록될 정도로 많았으나, 짧은 시간에 많은 방문자가 몰리는 지진현상 특성으로 인해 일 방문자는 상대적으로 많지 않았음

### 나. 8월과 12월 방문자 감소 현상(p21, p26 참조)

- 전년에 비해 연간 방문자는 30% 가량 증가하였으나, 8월과 12월은 오히려 5~30% 축소
- 8월은 폭염특보가 오래 지속되기는 하였으나 긴급한 상황이라고 보기 어렵고, 31일 집중호우로 많은 방문자가 기록된 것을 제외하고는 긴급한 위험기상 현상이 예년보다 현저히 줄었고, 12월은 건조특보와 풍랑 특보 외 전국적 대설 등 긴급 위험기상 현상이 없어 방문객이 감소한 것으로 분석

### 다. 1월~2월 방문자 증가 현상(p14~p15 참조)

- 전년에 비해 60~70% 증가, 중순경 중부지방 -12도 이하 등 전국적인 한파가 지속되었고, 25일 제주지역의 이례적인 폭설로 방문자 증가한 것으로 분석

### 라. 10월~11월 방문자 증가 현상(p24~p25 참조)

- 10월 초 태풍 차바(CHABA)가 내습하여 전국적으로 영향을 끼치면서 방문자가 급증, 11월 13일 보령 지진 발생 외 특이사항 없음

## 8. 향후 계획

- 홈페이지 접속경향 분석결과 참조, 콘텐츠 개발 개선 반영 및 고객지향의 홈페이지 운영 관리 추진
- CDN을 이용한 홈페이지 부하 분산 정책 수립 시 참조

## 제 II 장 홈페이지 방문 통계 및 분석

### 1. 방문자 현황 총괄

#### 가. 연도별 방문자 수 (모바일 웹 이용자 포함)

(단위 : 천명)

월 연도	1월	2월	3월	4월	5월	6월	7월	8월	9월	10월	11월	12월	합계	누계
2016	17,706	16,587	17,696	20,527	19,547	22,578	33,169	20,351	25,083	24,163	18,898	15,927	252,231	1,653,859
2015	10,869	9,550	12,492	18,400	14,792	18,336	31,011	21,564	14,953	13,947	10,173	19,085	195,170	1,401,629
2014	11,095	11,060	13,030	12,669	11,697	13,573	18,081	16,794	11,523	12,647	11,249	14,503	157,921	1,206,459
2013	10,466	10,242	10,265	14,014	11,957	12,417	25,490	17,043	13,289	14,476	12,764	10,384	162,806	1,048,537
2012	8,201	8,952	11,153	11,785	8,415	8,303	18,404	23,571	15,784	8,210	11,302	14,108	148,187	885,731
2011	8,954	7,425	8,252	10,632	12,866	14,988	20,819	19,427	9,480	7,964	10,421	9,240	140,468	737,544
2010	8,255	6,764	11,374	9,845	8,971	9,177	13,011	16,942	15,365	7,784	6,789	11,082	125,358	597,075
2009	5,669	6,021	8,343	7,632	8,071	9,932	16,579	10,220	5,982	6,238	7,417	8,543	100,648	471,717
2008	5,066	3,746	5,596	6,716	6,823	9,481	11,349	8,226	6,224	5,030	5,174	6,320	79,751	371,069
2007	3,834	3,172	6,228	5,626	6,793	6,508	9,285	10,128	9,298	5,734	4,119	4,652	75,378	291,318
2006	3,890	4,608	5,855	7,097	6,618	6,333	11,194	5,958	4,735	2,567	4,058	3,666	66,579	215,940
2005	3,855	2,360	5,033	4,817	4,584	4,607	5,575	5,859	5,810	4,315	3,953	4,770	55,538	149,361
2004	2,036	2,200	2,443	2,354	3,307	3,015	4,511	4,383	3,932	2,821	3,085	2,978	37,066	93,823
2003	1,231	979	1,427	1,734	1,604	2,199	2,844	2,805	2,341	1,568	1,965	1,658	22,355	56,757
2002	892	572	1,106	1,438	1,451	1,147	2,315	2,361	1,460	1,507	1,277	1,306	16,832	34,402
2001	522	449	632	577	639	982	1,573	1,158	721	669	611	733	9,266	17,570
2000	187	160	247	273	346	451	594	658	541	661	249	312	4,680	8,304
1999	81	74	116	125	116	186	271	285	207	183	181	178	2,003	3,624
1998	52	52	62	90	96	99	123	146	118	111	102	86	1,136	1,621
1997	11	8	13	17	26	37	81	80	52	42	39	50	455	485
1996	-	-	-	-	-	-	5	5	5	5	5	5	31	31

나. 도메인별 방문자 수

1) www.kma.go.kr

(단위 : 천명)

연도 \ 월	1월	2월	3월	4월	5월	6월	7월	8월	9월	10월	11월	12월	합계	누계
2016	13,023	12,072	12,606	14,243	13,454	15,634	24,074	15,680	18,031	16,740	13,328	10,283	179,168	1,419,723
2015	8,349	7,088	9,170	13,886	11,185	14,139	23,249	16,219	11,409	10,513	8,079	14,197	147,483	1,240,555
2014	8,226	8,198	9,554	9,217	8,407	10,035	13,515	12,209	8,668	9,545	8,379	11,311	117,264	1,093,072
2013	8,446	8,158	8,183	11,007	9,135	9,182	18,833	12,426	9,814	10,922	9,497	7,969	123,572	975,808
2012	7,439	8,046	9,861	10,381	7,104	6,903	15,058	19,121	12,621	6,764	9,154	11,493	123,945	852,236
2011	8,869	7,353	8,177	10,477	12,052	14,076	19,227	17,720	8,758	7,311	9,481	8,460	131,961	728,291
2010	8,255	6,764	11,374	9,845	8,971	9,177	12,969	16,763	15,180	7,675	6,697	10,943	124,613	596,330
2009	5,669	6,021	8,343	7,632	8,071	9,932	16,580	10,220	5,982	6,238	7,417	8,543	100,648	471,717
2008	5,066	3,746	5,596	6,716	6,823	9,481	11,349	8,226	6,224	5,030	5,174	6,320	79,751	371,069
2007	3,834	3,172	6,228	5,627	6,793	6,508	9,285	10,128	9,298	5,734	4,119	4,652	75,378	291,318
2006	3,890	4,608	5,855	7,097	6,618	6,333	11,194	5,958	4,735	2,567	4,058	3,666	66,579	215,940
2005	3,855	2,360	5,033	4,817	4,584	4,607	5,575	5,859	5,810	4,315	3,953	4,770	55,538	149,361
2004	2,036	2,200	2,443	2,354	3,307	3,016	4,511	4,383	3,932	2,821	3,085	2,978	37,066	93,823
2003	1,231	979	1,427	1,734	1,604	2,199	2,844	2,805	2,341	1,568	1,965	1,658	22,355	56,757
2002	892	572	1,106	1,438	1,451	1,147	2,315	2,361	1,460	1,507	1,277	1,306	16,832	34,402
2001	522	449	632	577	639	982	1,573	1,158	721	669	611	733	9,266	17,570
2000	187	160	247	273	346	451	595	658	541	661	249	312	4,680	8,304
1999	81	74	116	125	116	186	271	285	207	183	181	178	2,003	3,624
1998	52	52	61	90	96	99	123	146	118	111	102	86	1,136	1,621
1997	11	8	13	17	26	37	81	80	52	41	39	50	455	485
1996	-	-	-	-	-	-	5	5	5	5	5	5	30	30

2) m.kma.go.kr

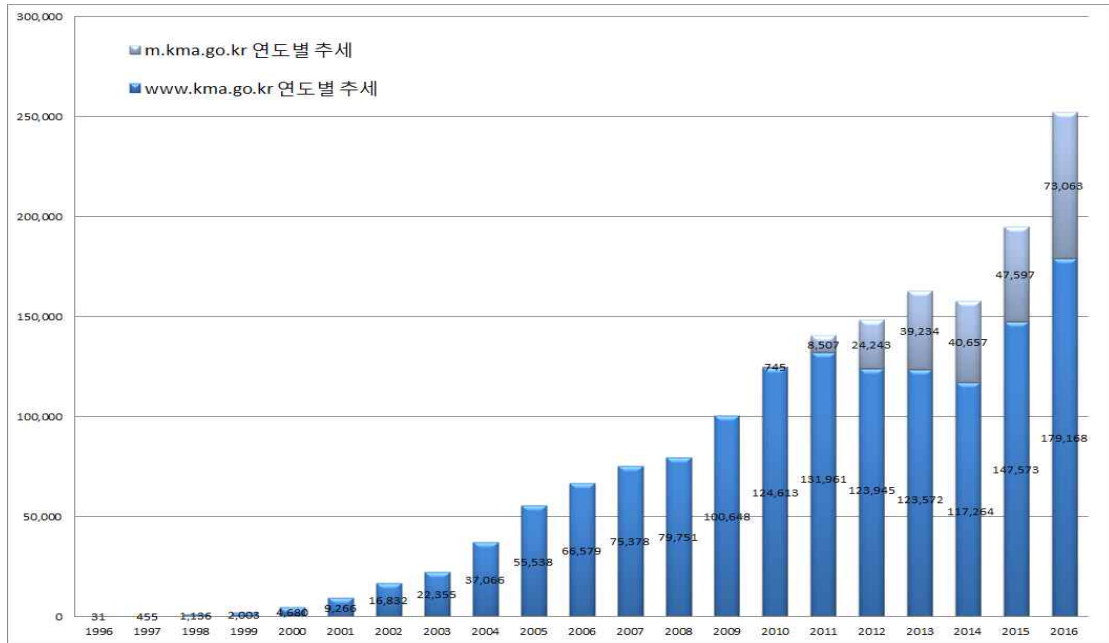
(단위 : 천명)

연도 \ 월	1월	2월	3월	4월	5월	6월	7월	8월	9월	10월	11월	12월	합계	누계
2016	4,683	4,514	5,090	6,285	6,093	6,944	9,095	4,671	7,052	7,424	5,571	5,644	73,066	234,072
2015	2,520	2,462	3,321	4,514	3,606	4,196	7,673	5,345	3,545	3,434	2,094	4,913	47,623	161,009
2014	2,869	2,862	3,477	3,452	3,290	3,539	4,566	4,584	2,854	3,102	2,870	3,192	40,657	113,386
2013	2,019	2,084	2,081	3,007	2,822	3,235	6,657	4,618	3,475	3,555	3,266	2,415	39,234	72,729
2012	761	906	1,292	1,405	1,311	1,400	3,346	4,450	3,163	1,446	2,148	2,615	24,243	33,495
2011	85	72	75	155	814	912	1,592	1,707	722	652	940	781	8,507	9,252
2010	-	-	-	-	-	-	43	178	184	109	92	139	745	745



## 다. 방문자 추세

(단위 : 천명)



## 2. 최근연도 방문현황 분석

구분	방문자 수 (단위: 천명)				비고
	2014	2015	2016	전년대비	
www.kma.go.kr	117,264	147,483	179,168	▲31,685(21%)	
m.kma.go.kr	40,657	47,623	73,063	▲25,440(53%)	
합계	157,921	195,106	252,231	▲57,125(29%)	

가. '16년 대표홈페이지 총 방문자 수는 총 2.52억 명으로, '15년 대비 5.7천만 명(29%) 증가하여 매우 높은 증가 추세를 나타내고 있어 다양한 분야에서 기상정보 이용률이 높아지고 있는 것으로 분석

1) 날씨 앱 폐지('15.6) 이후 사용자가 모바일과 PC용 웹을 이용하게 되면서 전체적으로 이용자가 증가하는 데 영향을 끼친 것으로 추정

○ 2015년도에는 사용자가 기상청 홈페이지 외에도 기상청 날씨 앱(총 다운로드 수 759만명)을 이용하여 기상정보를 활용했으나, 날씨

앱 서비스 폐지로 인해 많은 날씨 앱 사용자들이 기상청 홈페이지와 모바일 웹을 대체 수단으로 이용한 것으로 분석

- www의 경우, 2014년 대비 2015년에 3천만 명이 증가하였고, 2015년 대비 2016년에 3.1천만 명이 증가하여 연간 증가율은 큰 차이가 없음
- 반면에 모바일 웹은 2014년 대비 2015년에 7백만 명 증가(약 12%)하였고, 2015년 대비 2016년은 2.5천만 명이 증가(53%)하여 전년 대비 약 3.5배 이상의 높은 증가 추세를 보임에 따라 모바일 웹 이용자가 폭증하는 추세인 것으로 분석
- 또한, 2015년 대비 2016년에 3.1천만 명(21%) 증가한 www 방문자 모두가 PC를 이용하여 직접 방문하지 않고, 모바일 상에서 www 주소를 입력하거나 모바일 웹의 www 주소 링크를 이용하여 방문하는 경우도 많아, 위의 3.1천만 명 중에는 같은 기간에 증가한 모바일 웹 방문자 수(2.5천만 명)에는 미치지 못하더라도 상당수가 m.kma.go.kr 이 아닌 www.kma.go.kr 을 입력하여 이용하거나, m 접속 후 www 로 링크하여 이용했을 것으로 추정
- ※ 로그분석 툴의 접속경로 분석 기능이 URL로 한정되어 있어, 최초 모바일 (m.kma.go.kr)로 접속하여 www로 옮겨간 사용자에 대한 분석은 별도로 수행되지 못하므로, 이러한 경우 모바일 및 www에 각각 방문자가 기록

## 2) 향후 운영 방향

- 모바일(m.kma.go.kr) 이용자가 PC용 웹(www)을 포함한 전체 방문자의 29%를 차지하며 연간 상승율 53%에 달하는 가파른 증가 추세를 나타내고 있어, 모바일 콘텐츠 서비스 고도화 및 안정성이 시급한 과제로 부각되며 이에 대한 적절한 대응이 필요한 것으로 분석
- 다양한 모바일 브라우저에 대한 접근성 고려 및 콘텐츠 이용자의 개선 수요에 적극 대응

### 3. 월 방문자 및 일 최다 방문자 현황

#### 가. 월간 총 방문자

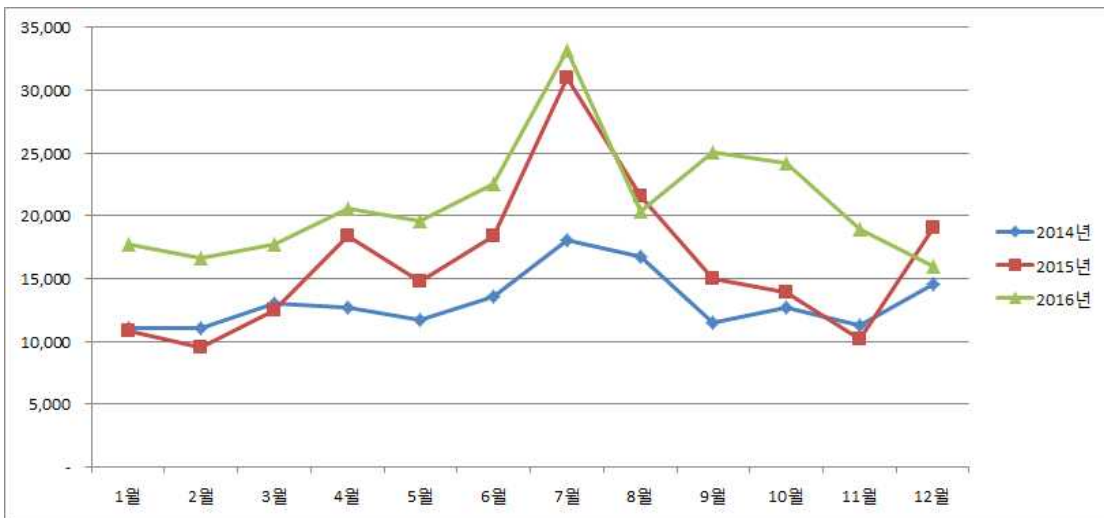
##### 1) 최근 3년간 월별 방문자

(단위 : 천명)

월 연도	1월	2월	3월	4월	5월	6월	7월	8월	9월	10월	11월	12월	합계
2016	17,706	16,587	17,696	20,527	19,547	22,578	33,169	20,351	25,083	24,163	18,898	15,927	252,231
2015	10,869	9,550	12,492	18,400	14,792	18,336	31,011	21,564	14,953	13,947	10,173	19,085	195,170
2014	11,095	11,060	13,030	12,669	11,697	13,573	18,081	16,794	11,523	12,647	11,249	14,503	157,921

##### 2) 최근 3년간 월별 방문자 추세

(단위 : 천명)



#### 나. 월간 도메인별 방문자

##### 1) www.kma.go.kr

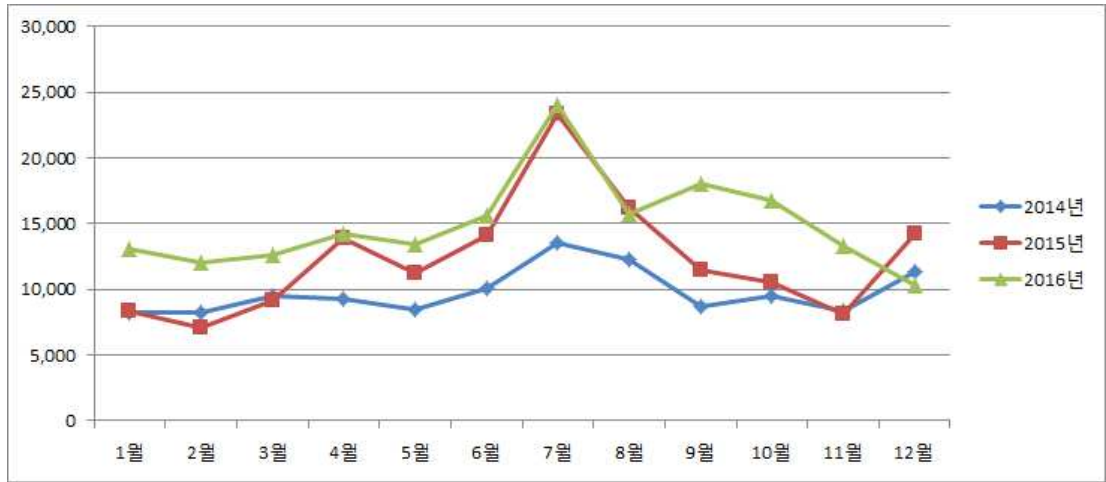
<현황>

(단위 : 천명)

월 연도	1월	2월	3월	4월	5월	6월	7월	8월	9월	10월	11월	12월	합계
2016	13,023	12,072	12,606	14,243	13,454	15,634	<b>24,074</b>	15,680	18,031	16,740	13,328	10,283	179,168
2015	8,349	7,088	9,170	13,886	11,185	14,139	<b>23,249</b>	16,219	11,409	10,513	8,079	14,197	147,483
2014	8,226	8,198	9,554	9,217	8,407	10,035	<b>13,515</b>	12,209	8,668	9,545	8,379	11,311	117,264

<추세>

(단위 : 천명)



2) m.kma.go.kr

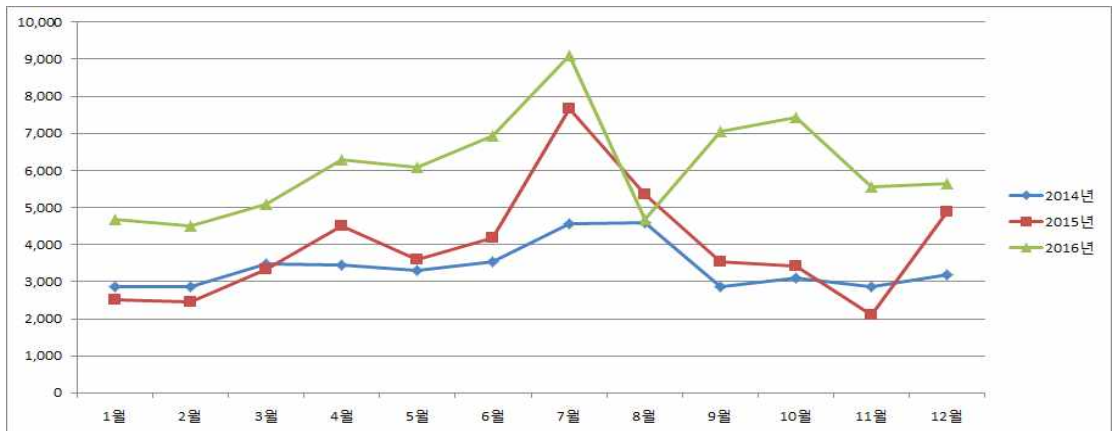
<현황>

(단위 : 천명)

연도 \ 월	1월	2월	3월	4월	5월	6월	7월	8월	9월	10월	11월	12월	합계
2016	4,683	4,514	5,090	6,285	6,093	6,944	<b>9,095</b>	4,671	7,052	7,424	5,571	5,644	73,063
2015	2,520	2,462	3,321	4,514	3,606	4,196	<b>7,673</b>	5,345	3,545	3,434	2,094	4,913	47,623
2014	2,869	2,862	3,477	3,452	3,290	3,539	4,566	<b>4,584</b>	2,854	3,102	2,870	3,192	40,657

<추세>

(단위 : 천명)



#### 다. 일 최다 방문자 현황

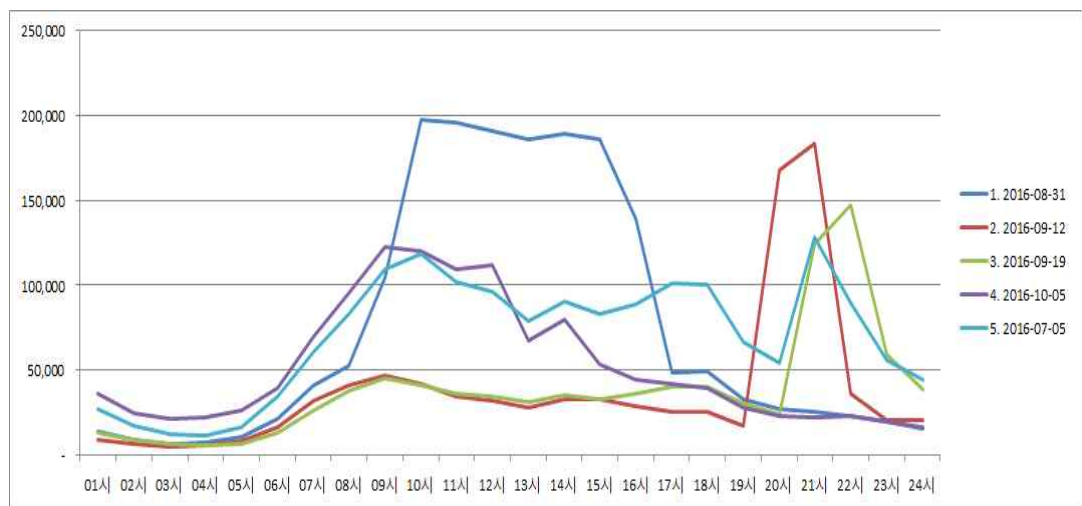
순위	일 방문자 수	날짜	비고
1	2,126,927	7월 5일	북상하는 장마전선 영향(7.1 ~ 7.6) 으로 전국적
2	2,015,730	7월 4일	흐리고 비(호우특보 등 위험기상)
3	1,978,857	8월 31일	중부지방과 경북에 많은 비, 해안지역 강한 바람
4	1,921,384	7월 1일	북상하는 장마전선 영향(7.1 ~ 7.6) 으로 전국적
5	1,766,378	7월 6일	흐리고 비(호우특보 등 위험기상)

라. 시간별 최다 방문자 현황

순위	월/일	방문자 수명)	현황	일 합계
1	8.31/10~11	210,712	중부지방과 경북에 많은 비, 해안지역 강한 바람 9시~16시까지 많은 방문자 기록, 이후 급격히 감소	1,978,857
	11~12	207,561		
	12~13	203,996		
	13~14	200,389		
	14~15	202,197		
2	9.12/18~19	23,149	19:44 1차지진(규모 5.1) 발생 20:32 2차지진(규모 5.8) 발생 (19:50, 19:54, 20:38 전후로 접속지연 발생)	1,095,483
	19~20	182,305		
	20~21	186,395		
	21~22	38,606		
	22~23	21,811		
3	9.19/19~20	32,968	20:33 지진(규모 4.5) 발생 (20:36 ~ 20:42(6분간) 접속지연 발생)	1,163,646
	20~21	155,896		
	21~22	170,729		
	22~23	70,084		
	23~24	47,104		
4	10.5/07~08	144,106	태풍 차바(CHABA) 전국적 영향으로 태풍특보 발효 7시~14시까지 많은 방문자 기록	1,758,013
	08~09	165,087		
	09~10	154,609		
	10~11	142,030		
	11~12	145,529		
5	7. 5/17~18	119,806	북상하는 장마전선 영향(7.1 ~ 7.6) 으로 전국적 호우특보 발효 7월5일 7시~22시까지 지속적 방문	2,126,927
	18~19	87,978		
	19~20	75,132		
	20~21	155,150		
	21~22	113,388		

<추세>

(단위 : %)



## 마. 월별 일별 시간별 방문자 분석

### 1) 총괄

#### 가) 월별 분석

- ‘16년 월 방문자는 전반적으로 전년 대비 증가하였고, 여름 휴가철과 맞물려 강수로 인한 위험기상 발생 등으로 인해 기상에 대한 관심이 높아지는 7월과 8월에 방문자가 많아지는 패턴은 예년과 유사하였음
- 9월 월간 방문자가 전년 대비 58% 증가하였는데, 이는 9월 12일과 19일에 발생한 이례적인 대형지진의 영향인 것으로 분석
- ‘16년 1월과 2월 방문자가 전년 대비 각각 4,6백만 명(56%), 4.9백만 명(70%) 증가하여 평균에 비해 높은 증가율을 보였는데, 1월 중순 한파 및 월말 경 폭설에 따른 방문자가 많았던 것으로 분석
- 전체적인 방문자 수 증가에도 불구하고, ‘16년 8월과 12월 방문자는 전년 대비 각각 53만 명(3.3%), 3.9백만 명(28%)이 감소함에 따라 연관성이 있는 131 콜센터의 상담 현황과 비교 분석 수행
  - 8월은 폭염특보 외 전국적인 호우 등 긴급한 위험기상 현상이 없었고, 12월은 건조특보와 풍랑특보 외 전국적 대설 등 긴급 위험기상 현상이 없어 홈페이지 방문객이 줄어든 것으로 분석
  - 131 콜센터의 연간 인입호는 전년 대비 6% 증가하였으나, 8월과 12월은 전년 대비 각각 22%, 13% 감소하여, 해당 기간에 기상청 홈페이지 방문자 감소와 함께 콜센터 기상 상담 건수도 줄어든 것으로 조사되었고, 전반적으로 연도별 기상청 홈페이지 방문자 수와 콜센터 상담 수의 변화 경향이 일치하여 상호 연관성이 있는 것으로 나타남

### <참고 1> 연도별 131 기상콜센터 상담전화 현황

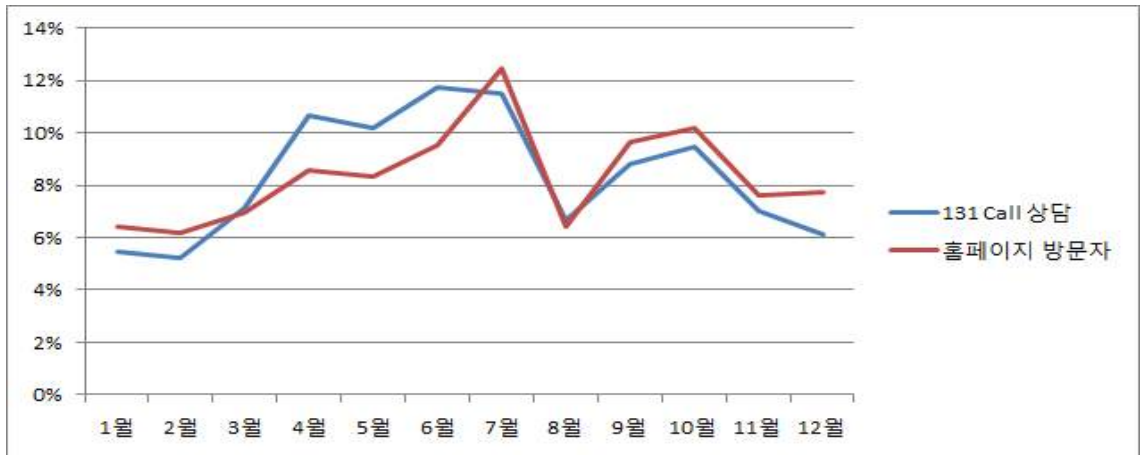
(단위 : 건)

월 연도	1월	2월	3월	4월	5월	6월	7월	8월	9월	10월	11월	12월	합계
2016	65,695	62,627	85,782	128,104	121,854	140,766	137,726	79,722	105,784	113,220	84,048	73,398	1,198,726
2015	60,870	60,338	77,685	117,933	94,157	117,977	143,623	101,170	76,405	75,817	119,464	84,102	1,129,541
2014	63,169	68,163	98,214	103,266	98,954	119,423	134,941	134,908	67,591	84,753	79,058	86,542	1,133,982

<참고 2> 연도별 홈페이지 방문자와 콜센터 상담수의 상관관계 비율

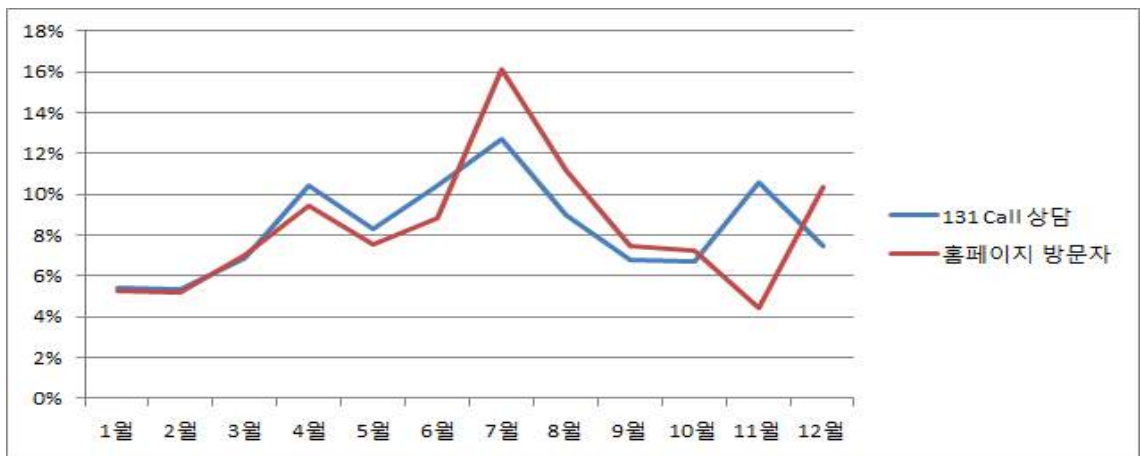
(2016년)

(단위 : %)



(2015년)

(단위 : %)



(2014년)

(단위 : %)





## 2) 일 최다 방문 분석

- 홈페이지 일 방문자는 지속적으로 많은 강수가 집중되는 때에 가장 많은 것으로 분석되었고, 특히 이례적인 9.12 대형지진 등 국가적 이슈가 될 만한 현상이 발생한 날보다 지속적 많은 강수가 발생한 날의 홈페이지 방문자가 더욱 많은 것으로 조사
- ※ 9.12 및 9.19 지진이 발생한 날의 일 방문자는 각각 109만 명과 116만 명으로 조사되어, 최다 방문자(212만 명)를 기록한 7월 5일 방문자의 약 50~55% 정도에 그침

## 3) 시간별 최다 방문 분석

- 연중 최다 방문자 발생일로 기록된 8.31.은 오전부터 중부지방과 경북에 많은 비가 내렸고, 해안지역을 중심으로 강한 바람이 불어 위험기상에 대한 국민적 관심이 높았음
- 당일 09시~16시까지 지속적으로 많은 사용자가 방문했으며, 이후 기상이 호전되면서 방문자가 급격히 감소하는 경향을 보임

## 4) 9월 대형지진 발생 시 접속현황 분석

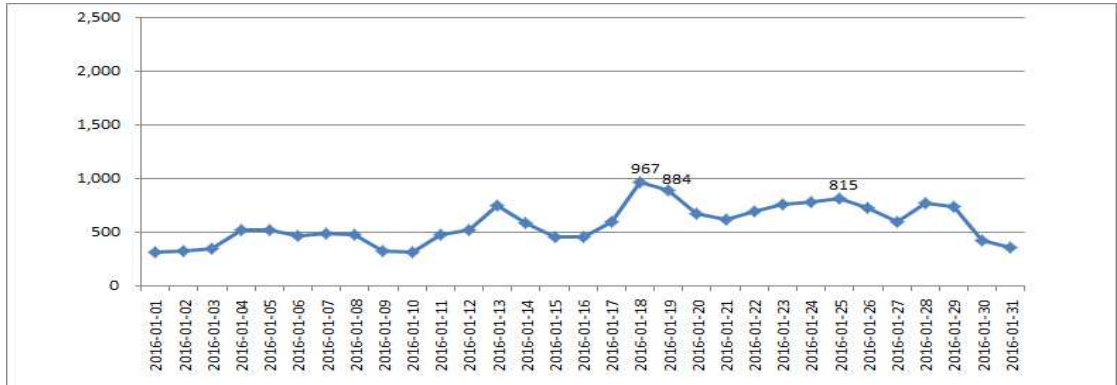
- 9.12, 9.19 연이어 대형지진이 발생하여 국가적 이슈가 되었고, 짧은 시간에 많은 방문자가 몰리면서 홈페이지 서비스가 일부 지연되는 상황이 발생하였으나, 상대적으로 일 방문자는 많지 않은 특성을 보임
- 9.12, 9.19 지진 발생 후 웹서버 부하로 일시 서비스가 지연되는 사태가 발생하였고, 이는 접속 폭증에 따른 웹서버의 처리 수준(동시접속자: 약 45,000세션)을 넘어서면서 세션을 초과한 접속자는 웹서버 Queue(대기 상태)에 쌓여 서비스가 지연된 것으로 분석
- 지진발생 시점 이후의 방문자는 9월 12일 19~21시 각 18만여 명, 9월 19일 21시~22시 17만 명이 접속한 것으로 나타나, 시간별 최다 방문자 발생일로는 각각 연간 2위~3위로 기록되었으나, 일일 방문자 최다일로는 각각 35위, 30위에 해당하고 있어 지진 발생 특유의 짧은 시간에 방문자가 급증하는 경향을 보여주고 있음

## 바. 방문자 상세 분석

### 가) 1월

#### (1) 일 별 접속추이

(단위 : 천명)



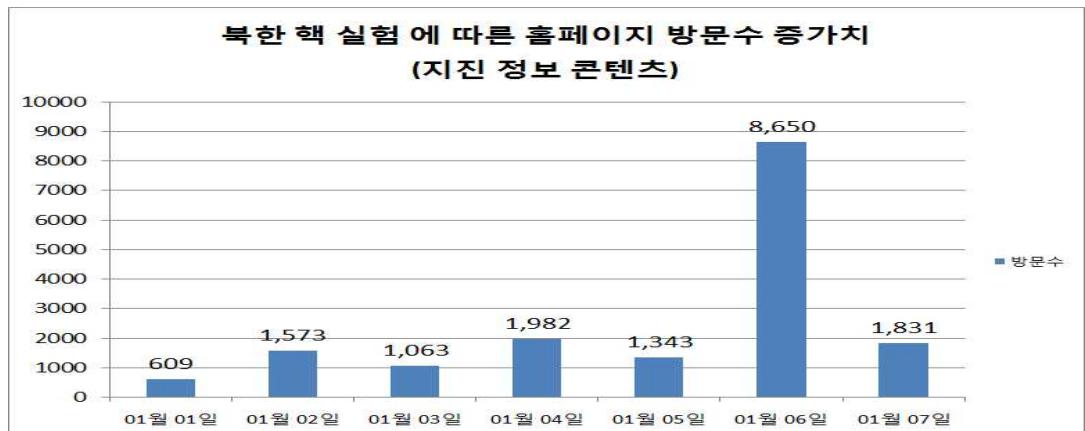
#### (2) 일 최다 방문자수 현황

일자	방문자수	기상상황 및 분석
18일(월)	967,080	○ 서울, 경기도와 강원도, 경상남북도 일부지역 한파주의보 내일(20일)까지 최저기온이 -12도 이하로 떨어지는 곳이 많음
19일(화)	883,994	
25일(월)	814,519	○ 충청이남서해안과 제주도에 많은 눈 ○ 중부 내륙과 경북 일부 내륙에는 내일 최저기온이 영하 10도 내외로 떨어지면서 매우 추울 것으로 전망

#### (3) 기타 사항(언론)

(가) 25일 : 제주에 폭설(1965년 이후 2위)로 인한 제주공항 결항(1,200여편으로 9만 명이 공항에서 불편을 겪음)

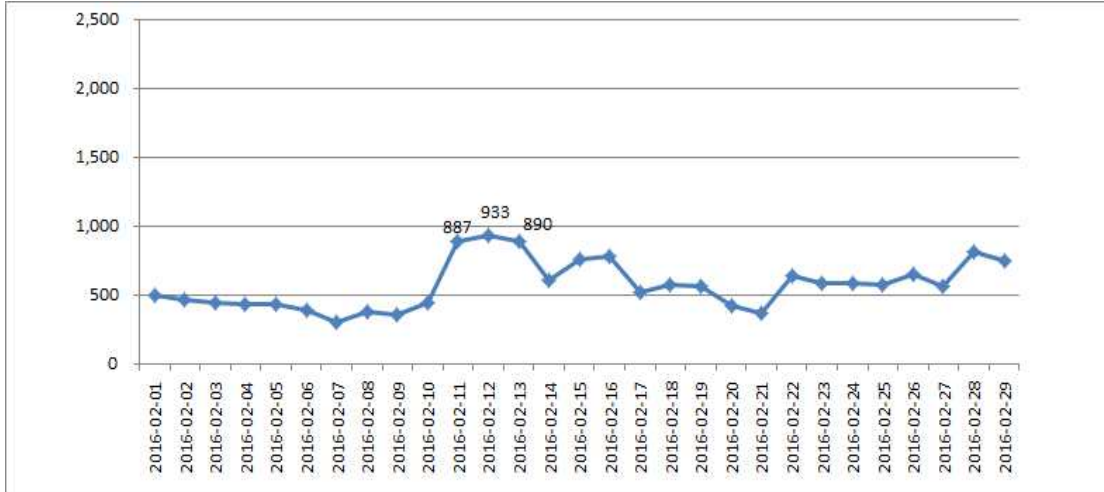
(나) 1월 6일에 북한 4차 핵실험에 따라 기상청장의 언론 브리핑이 있었으며, 총 방문자수는 예년과 비슷하나, 지진 콘텐츠 방문자가 증가하는 사례가 있었음



나) 2월

(1) 일 별 접속추이

(단위 : 천명)



(2) 일 최다 방문자수 현황

일자	방문자수	기상상황 및 분석
11일(목)	886,811	<ul style="list-style-type: none"> <li>○ 전국에 천둥번개를 동반한 강한 비와 바람(11일 ~13일)</li> <li>○ 비온 뒤 기온이 큰 폭으로 떨어져 추운 날씨 지속</li> </ul>
12일(금)	932,678	
13일(토)	889,617	

(3) 기타 사항(언론)

(가) 13일 : 전국에 안개가 짙게 끼면서 전국 공항에서 200편이 넘는 항공기 결항 및 부산항에서도 뱃머리가 안보일 정도의 짙은 안개로 인하여 선박 50여척이 입출항을 못함

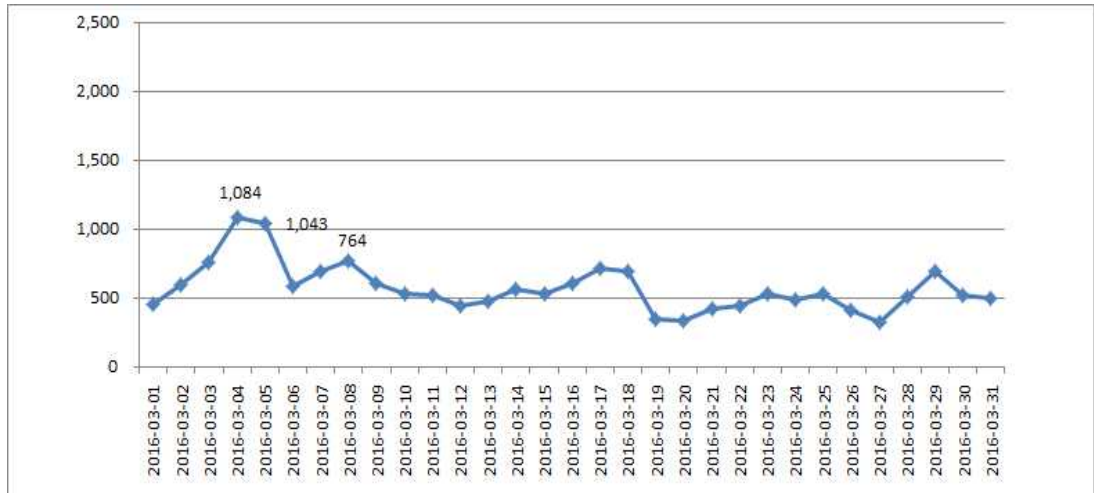
(나) 15일 : 돌아온 동장군... 오늘 서울체감 -17도

(다) 29일 : 전국 찬바람 쌩+쌩

다) 3월

(1) 일 별 접속추이

(단위 : 천명)



(2) 일 최다 방문자수 현황

일자	방문자수	기상상황 및 분석
4일(금)	1,083,546	<ul style="list-style-type: none"> <li>○ 천동·번개를 동반하여 일부 남부내륙 중심으로 우박과 함께 시간당 20mm 강한 비</li> <li>○ 주말에 올해 첫 황사 관측</li> </ul>
5일(토)	1,042,937	
8일(화)	763,718	<ul style="list-style-type: none"> <li>○ 남해안과 제주도에 비</li> <li>○ 오전까지 황사가 지속되었으며, 다음날부터 꽃샘추위가 예상되는 것으로 전망</li> </ul>

(3) 기타 사항 (언론)

(가) 17일 : 평양인근 규모 2.2 인공지진감지 “발파 작업 추정”

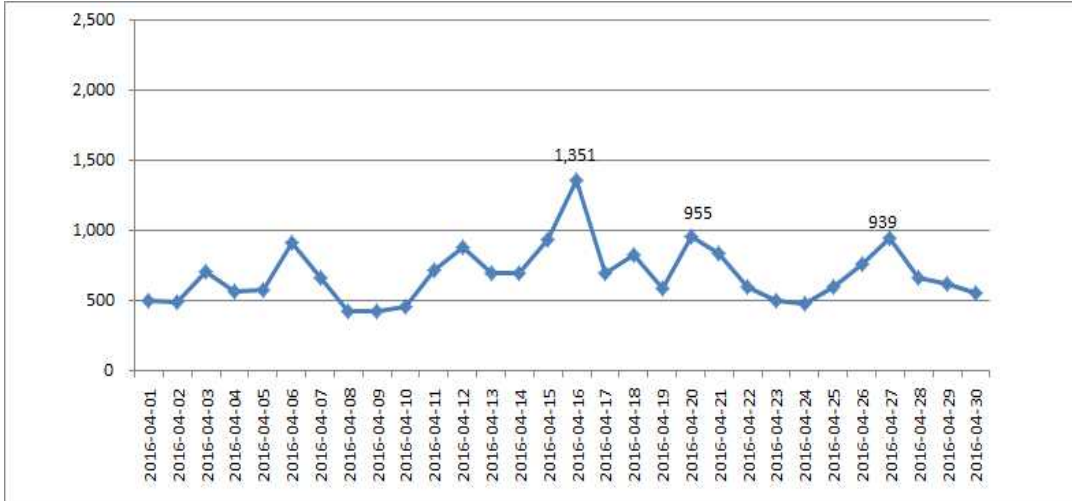
(나) 18일 : 전국에 봄비

(다) 29일 : 오늘 수도권 봄비 ... 우산 챙기세요

라) 4월

(1) 일 별 접속추이

(단위 : 천명)



(2) 일 최다 방문자수 현황

일자	방문자수	기상상황 및 분석
16일(토)	1,351,187	<ul style="list-style-type: none"> <li>○ 전국이 흐리고 비, 돌풍과 함께 천둥번개를 동반한 강한 비 내림</li> <li>○ 일본 구마모토 강진 발생</li> </ul>
20일(수)	954,944	<ul style="list-style-type: none"> <li>○ 서해상으로 형성된 비구름대가 점차 북동진하면서 서울·경기도 저녁부터 비</li> </ul>
27일(수)	939,099	<ul style="list-style-type: none"> <li>○ 충청·경기·강원도에 비가내리고, 서울과 그 밖의 경기도에는 밤까지 산발적으로 빗방울 떨어짐</li> <li>○ 4월에 이례적으로 높은 기온 기록</li> </ul>

(3) 기타 사항 (언론)

(가) 6일 : 오늘밤 비바람 ... 벚꽃 끝물

(나) 16일 : 주말 봄비 최고 100mm / 18일 : 강풍이 할퀴고 간 주말 / 日 구마모토 강진 7.3 ... 17명 사망 1천2백 명 부상 / 불의 고리 강진 도미노, 한반도는 안전한가?

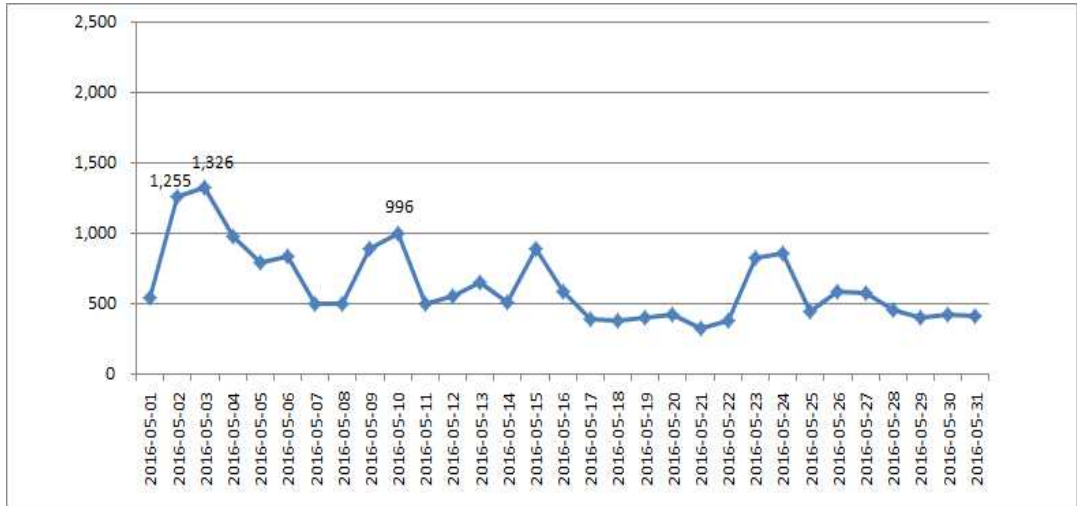
(다) 20일 : '영향예보' 강화로 위험기상 대처한다

(라) 27일 : 서울 어제 29.6도 / 4월 하순 역대 두 번째 더위...서울 29.4도

마) 5월

(1) 일 별 접속추이

(단위 : 천명)



(2) 일 최다 방문자수 현황

일자	방문자수	기상상황 및 분석
2일(월)	1,255,218	○ 전라남도과 제주도, 서해안에 천둥·번개와 함께 강한 비
3일(화)	1,325,537	
10일(화)	996,126	○ 중부지방과 경상남북도에 많은 비와 강풍에 따른 피해 ○ 미세먼지 발생으로 국민적 관심

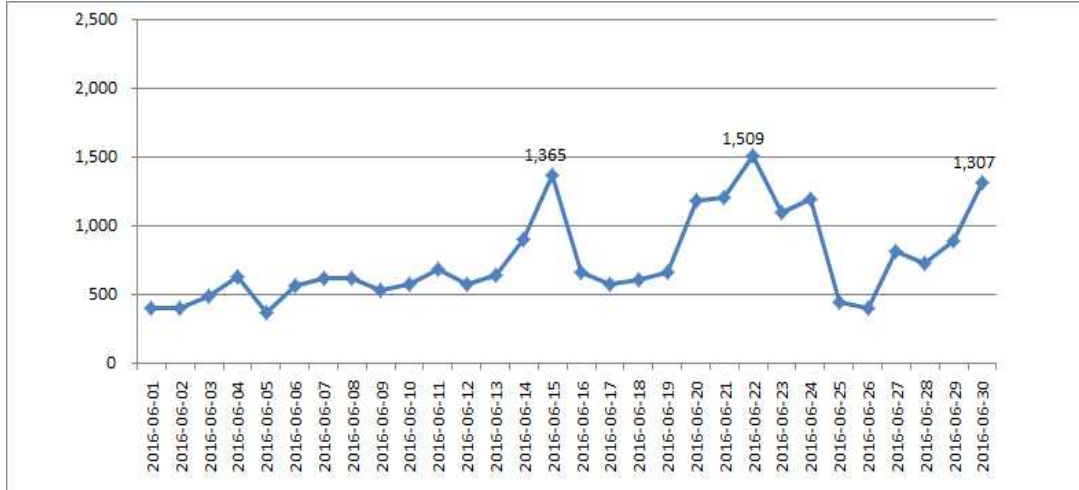
(3) 기타 사항 (언론)

- (가) 2일 : 오늘 밤부터 전국에 강풍·천둥·번개를 동반한 많은 비
- (나) 5일 : 황사 통합예보시스템 추진
- (다) 10일 : 내일 전국 비 ... 밤늦게 미세먼지 / 찢기고 뽀하고...강풍에 휩쓸린 영주·봉화
- (라) 11일 : 환경부, 초미세먼지 측정기 절반이 부실
- (마) 12일 : 고윤화 기상청장, 광주시·전남도 '영향예보' 협업 추진
- (바) 17일 : 미세먼지로 신음하는 한국...공기질 세계 173위
- (사) 21일 : 서울 첫 폭염주의보
- (아) 23일 : 66년 만의 5월 더위 기록 / 84년 만에 뜨거운 5월
- (자) 28일 : 기상청장, 기상예보 정확도 92~93%가 한계 ...AI로 100%에 도전

바) 6월

(1) 일 별 접속추이

(단위 : 천명)



(2) 일 최다 방문자수 현황

일자	방문자수	기상상황 및 분석
15일(수)	1,364,631	○ 중부지방과 서해안을 중심으로 돌풍과 함께 천둥·번개를 동반한 시간당 10mm 내외의 다소 강한 비, 새벽까지 전국에서 돌풍과 함께 천둥·번개를 동반한 다소 강한 비
22일(수)	1,509,316	○ 장마전선의 영향으로 전국이 비가 오고 돌풍과 함께 천둥 번개, 강원도영서를 중심으로 천둥·번개를 동반한 시간당 20mm 내외의 강한 비
30일(목)	1,306,978	○ 강원도와 일부 남부내륙에 천둥·번개를 동반한 소나기

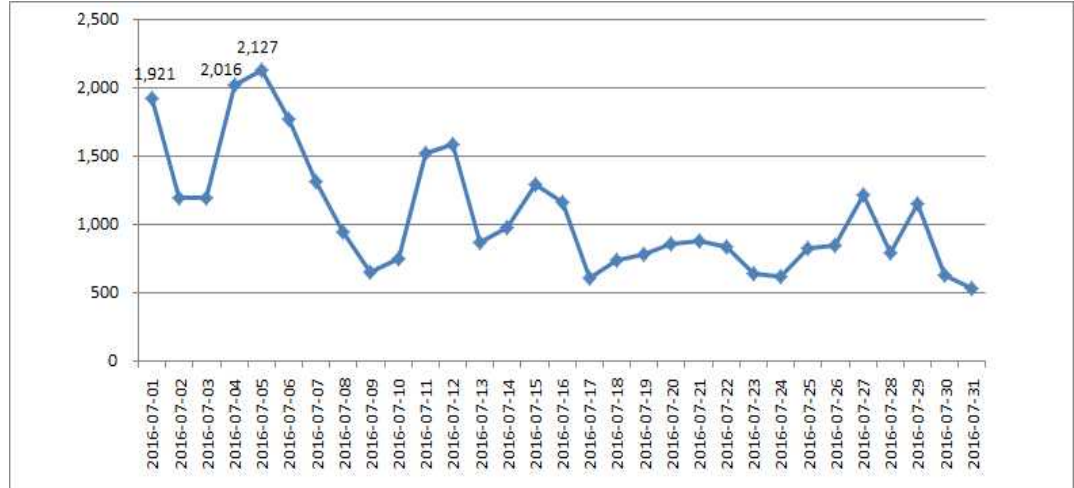
(3) 기타 사항 (언론)

- (가) 10일 : 농식품부·기상청·정보화진흥원 농산물수급 빅 데이터 활용 업무 협약
- (나) 15일 : 장마 이번 일 요일 제주서 시작 / 19일 장마 시작... 21일 중부 북상
- (다) 22일 : 오늘 '최고 120mm' 비... 시설물 피해 주의
- (라) 24일 : 기상레이더, 제2의 우면산 사태 막는다
- (마) 30일 : 내달 1~2일 중부 최대 150mm 폭우... "시설물 관리 유의"

사) 7월

(1) 일 별 접속추이

(단위 : 천명)



(2) 일 최다 방문자수 현황

일자	방문자수	기상상황 및 분석
1일(금)	1,921,384	<ul style="list-style-type: none"> <li>○ 전국이 흐리고 비. 특히, 호우특보가 발효 중인 서울·경기도와 경상남도, 전라남도를 중심으로 천둥·번개를 동반한 시간당 30mm 내외의 매우 강하고 많은 비</li> <li>○ 모레(3일)까지도 돌풍과 함께 천둥·번개가 치고, 시간당 30mm 내외의 강한 비와 함께 많은 비 전망</li> </ul>
4일(월)	2,015,730	<ul style="list-style-type: none"> <li>○ 장마전선의 영향으로 전국이 흐리고 비가 내리는 가운데 일부 지역에서는 천둥·번개를 동반한 시간당 20mm 내외의 강한 비, 돌풍과 함께 천둥·번개가 치는 곳이 있겠고, 중부지방을 중심으로 시간당 30mm 내외의 강한 비와 함께 매우 많은 비가 올 것으로 전망</li> </ul>
5일(화)	2,126,927	

(3) 기타 사항 (언론)

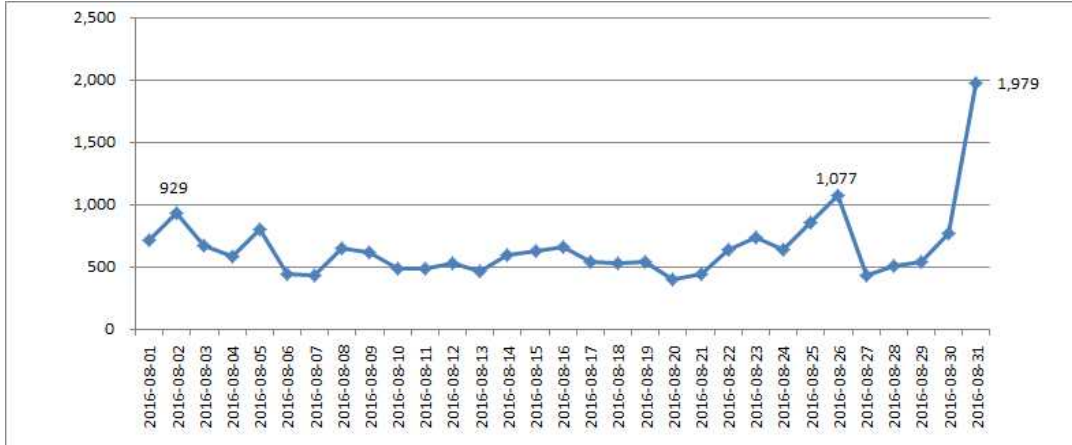
- (가) 1일 : 오늘 전국에 장맛비 내일까지 최고 150mm
- (나) 4일 : 담양 198mm 물폭탄/ 모레까지 최고 200mm 더 내린다
- (다) 5일 : 중부지방, 내일까지 300mm 폭우 / 올 첫 태풍 '네타팍' 북상 중
- (라) 11일 : 오늘 밤까지 천둥-번개 동반 강한 비
- (마) 12일 : 오늘 밤까지 천둥·번개 치고 '폭우' / 화염같은 폭염 경기·인천 폭폭찐다
- (바) 15일 : '장마전선 북상' 광주·전남 주말 '많은 비'
- (사) 27일 : 장마전선 내려와 중부 오늘 장대비/ 요지부동 고기압·열돔·핀·엘니뇨 열기... 한반도 찜통 4중 세트
- (아) 29일 : 이번 주말도 무더위... 전국 낮기온 33도 안팎/ "덥다 더워"사망 6명 중 대구 경북 3명



아) 8월

(1) 일 별 접속추이

(단위 : 천명)



(2) 일 최다 방문자수 현황

일자	방문자수	기상상황 및 분석
2일(화)	929,313	○ 대기불안정으로 서울·경기도를 포함한 전국 내륙, 경상해안에 돌풍과 함께 천둥·번개를 동반한 소나기. 특히, 경기북부와 경상도에는 시간당 30mm 내외의 매우 강한 비가 내리는 곳이 있음
26일(금)	1,076,966	○ 전국적인 폭염 지속
31일(수)	1,978,857	○ 전국적으로 많은 비와 함께 대기불안정으로 태풍급 강한 바람으로 주의 당부

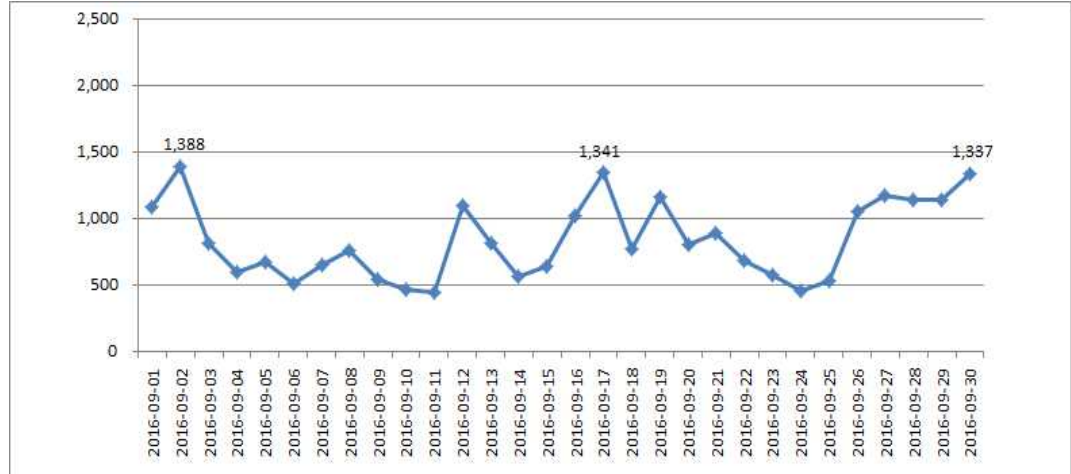
(3) 기타 사항 (언론)

- (가) 5일 : 서울 오늘 36도 주말도 찜통 더위/ 지금 한반도는 ' 불 판'
- (나) 19일 : 이번엔 물러가려나... 기상청 폭염 내주 꺾일 듯
- (다) 20일 : 폭염 다음주 중반까지 계속, 24일께 꺾일 듯
- (라) 24일 : 9월도 늦더위 이어질 듯
- (마) 26일 : 오늘 서울 최고 29도 ... 폭염 한 달 만에 누그러져 /폭염 24일·열대야 32일... 역대 가장 더웠던 8월
- (바) 31일 : 오늘 전국에 태풍급 비바람

자) 9월

(1) 일 별 접속추이

(단위 : 천명)



(2) 일 최다 방문자수 현황

일자	방문자수	기상상황 및 분석
2일(금)	1,388,172	<ul style="list-style-type: none"> <li>○ 전국이 대체로 흐리고 충청과 남부지방, 제주도에 비 그 밖의 서울.경기도와 강원영서에는 대기불안정에 의해 아침부터 오후 사이에 소나기</li> <li>○ 태풍 북상으로 주말 비상</li> </ul>
17일(금)	1,340,621	<ul style="list-style-type: none"> <li>○ 전국 대부분 지역에 비, 특히, 충남남부와 전라도, 경남 일부지역에는 호우특보가 발효 중인 가운데 천둥.번개를 동반한 시간당 최고 50mm 내외의 매우 강한 비</li> </ul>
30일(목)	1,336,893	<ul style="list-style-type: none"> <li>○ 전라도, 경상남도 일부지역, 제주도에에는 시간당 10mm 내외의 강한 비</li> </ul>
12일(월)	1,095,483	<b>강한 지진 두 차례 발생(규모 5.8, 5.1)</b>
19일(월)	1,163,646	<b>규모 4.5 지진 발생</b>

(3) 기타 사항 (언론)

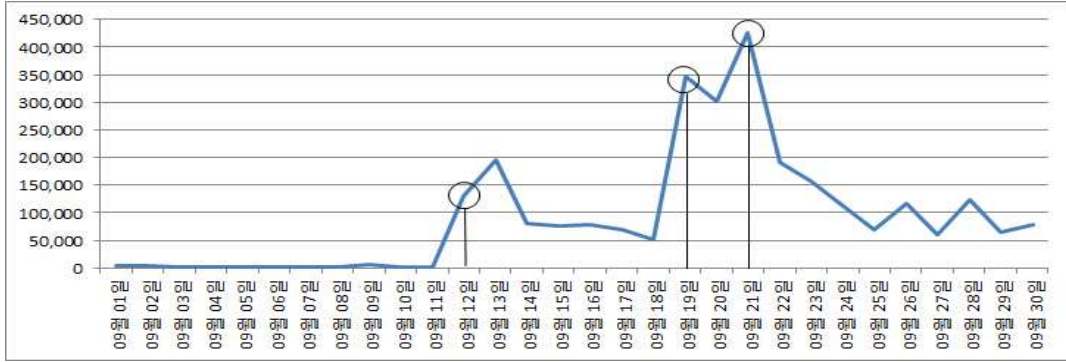
- (가) 2일 : 태풍 '남테운' 북상 ...일요일까지 집중호우
- (나) 8일 : 기상청, 도심에 전자기파 배출하는 'X밴드 레이더' 설치 논란
- (다) 9일 : 북한 5차 핵실험 (지진콘텐츠의 이용자 약간 증가 `16.1.6. 수준)
- (라) 10일 : 9월 중순 접어드는데... 한낮은 땀별
- (마) 12일 20시 32분 54초 : 경주 5.8지진 발생
- (바) 13일 : 9분 걸린 지진 경보 10초 내로 당기자
- (사) 17일 : 남부 집중호우로 항공기 200여편 지연... 내일부터 가을 하늘
- (아) 19일 20시 33분 58초 : 경주 4.5지진 발생

(자) 20일 : 홈페이지량 80배 늘렸다더니... 또 먹통된 안전처

(차) 30일 : 오늘부터 개천절까지... 전국에 난폭한 가을비/ 황금연휴 전국 비소식

(4) 경주 지진에 따른 지진콘텐츠 이용추이

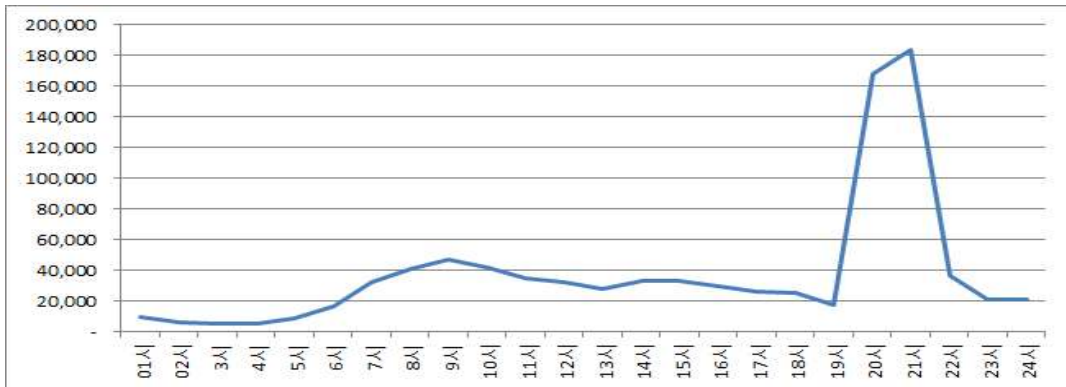
(단위 : 명)



(가) 9월 12일 지진발생 사항 : 9.12 지진 발생 이후 언론사와 지진과 직접적인 국민들의 관심에 따른 홈페이지 접속의 순간적 폭증 (홈페이지 접속 지연)

※ 9.12일 시간별 홈페이지 이용추이(20시 40분 ~ 21시 10분 전까지 순간 폭증)

(단위 : 명)



(나) 9월 12일 지진발생 이후 : 9.12 지진 발생 후 다음날 지진을 확인하려는 이용자가 증가하였으며, 9.19일 지진에서도 지진 발생 이후 다음날에 확인하려는 이용자가 증가하였음

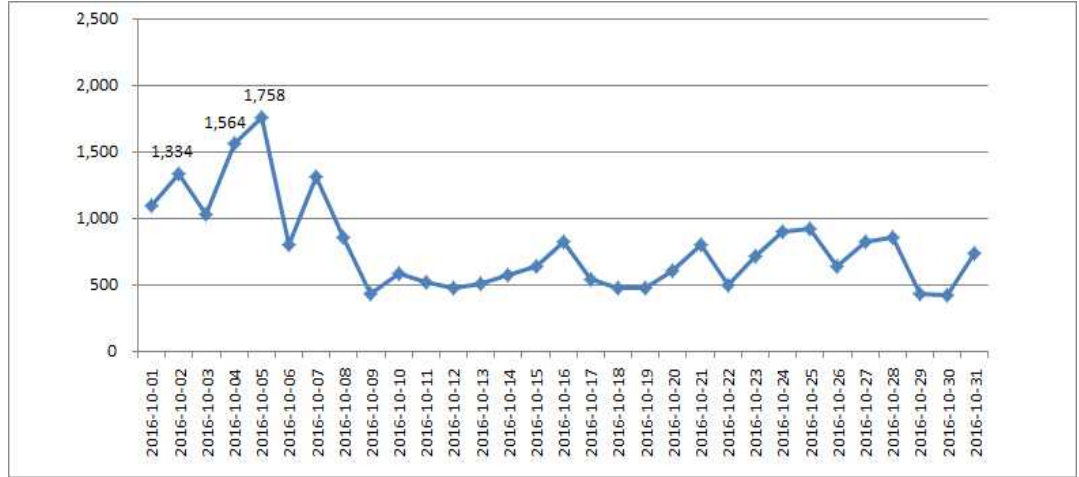
(다) 9월 19일 지진발생 사항 : 9.12 지진 발생 이후에 지진에 대한 국민적 관심과 확인하려는 홈페이지 이용자의 급증(홈페이지 접속지연)

(라) 9월 19일 지진발생 이후 : 지진을 확인하려는 방문자가 9.12 지진 발생 시보다 더 많은 증가를 보였으며, 지진 발생 이후 2일 후까지 이용자가 계속 증가함

차) 10월

(1) 일 별 접속추이

(단위 : 천명)



(2) 일 최다 방문자수 현황

일자	방문자수	기상상황 및 분석
2일(목)	1,334,080	○ 중부지방을 중심으로 내리는 비가 3일 새벽까지 이어져 돌풍과 천둥·번개를 동반한 시간당 30mm 이상의 강한 비와 함께 매우 많은 비가 올 것으로 전망
4일(토)	1,564,105	○ 제주도와 남부지방은 북상하는 제18호 태풍 '차바(CHABA)'의 영향을 받아 밤부터 비 ○ 전국적으로 태풍 영향권
5일(일)	1,758,013	○ 전국이 제18호 태풍 '차바(CHABA)'의 영향에 있다가 점차 벗어날 것으로 전망

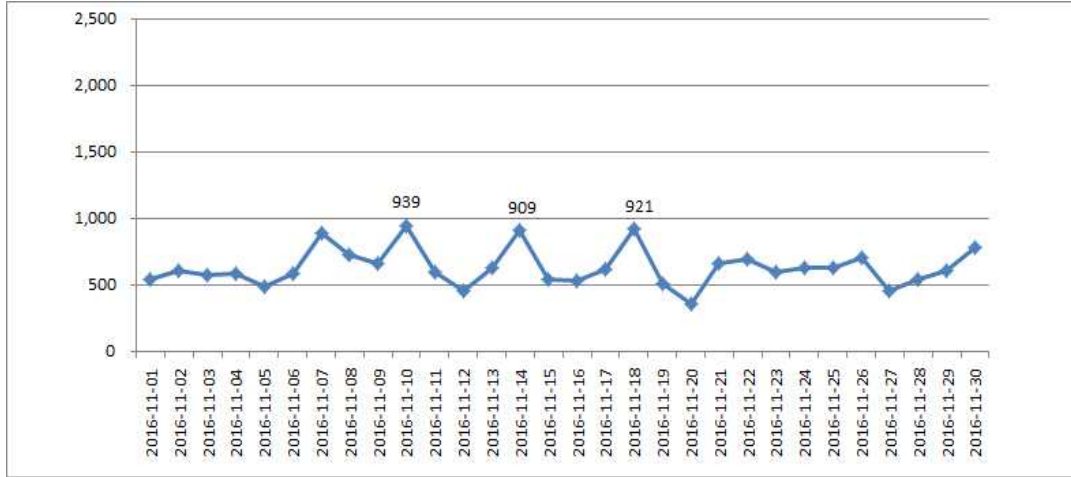
(3) 기타 사항 (언론)

- (가) 2일 : '최고 200mm ↑' 내일 이례적 폭우/ 연휴 내내 굵은 빗방울...중북부 '국지성 호우'
- (나) 4일 : 태풍 '차바' 북상... 오늘부터 제주-남부 강한 비바람
- (다) 5일 : 태풍 영향권... 제주·남부 '호우·강풍 주의보'/ 제주 항공기 결항, 부산항 폐쇄 ... 경주선 "한옥 지붕 또 불안"
- (라) 6일 : "해일이 승용차 쓸어가" ... 영화 해운대 악몽 떠올린 마린시티
- (마) 7일 : 내일 밤 남부 최고 120mm 폭우 예보 '설상가상'
- (바) 17일 : 기상청 지진정보 알림 앱, 시간지체 등 유명무실
- (사) 22일 : 동작구 X-밴드레이더 설치 전면재검토

카) 11월

(1) 일 별 접속추이

(단위 : 천명)



(2) 일 최다 방문자수 현황

일자	방문자수	기상상황 및 분석
10일(금)	939,402	○ 제주도과 서쪽지방을 중심으로 비
14일(월)	909,044	○ 서해상과 동해면바다, 남해서부서쪽면바다, 제주도앞바다(북부, 서부), 제주도남쪽면바다에 풍랑 예비특보가 발표된 가운데, 내일(15일)부터 모레(16일) 오전까지 바람이 매우 강하게 불고, 물결도 매우 높을 것으로 전망 ○ 전날(13일) 밤, 보령에서 지진 발생
18일(금)	920,700	○ 경기남부와 충청도, 남부지방, 제주도에 비

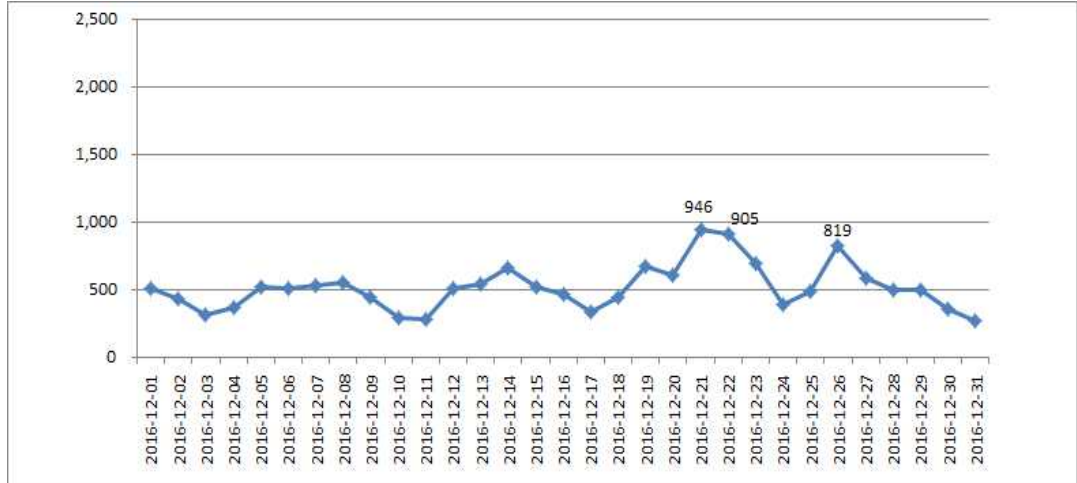
(3) 기타 사항 (언론)

- (가) 10일 : 오후에 비소식... 서울 최저 1도 / 수능 치러질 17일 평년보다 기온 높아
- (나) 13일 : 충남 보령서 규모 3.5(21시 52분 57초) 지진
- (다) 17일 : 수능한파 없지만 일교차는 큰 편 / 오늘 포근한 수능일
- (라) 18일 : 오늘 밤부터 내일 아침까지 전국에 비/ 미세먼지 오늘까지 계속 밤부터 전국곳곳 비소식
- (마) 29일 : 제주서 규모 2.9 지진 발생..."피해 없을 듯"
- (바) 30일 : 정부, 지진 대응인력 102명 늘린다.

타) 12월

(1) 일 별 접속추이

(단위 : 천명)



(2) 일 최다 방문자수 현황

일자	방문자수	기상상황 및 분석
21일(수)	946,291	<ul style="list-style-type: none"> <li>겨울임에도 전국적으로 많은 비, 특히 내일(22일)까지 제주도 와 남해안을 중심으로 시간당 20mm 이상의 강한 비와 함께 많은 비, 돌풍과 함께 천둥·번개 전망</li> <li>내일 밤부터 모레(23일) 오전 사이에 강원산간을 중심으로 많은 눈 전망</li> </ul>
22일(목)	904,523	
26일(월)	819,205	<ul style="list-style-type: none"> <li>전국적으로 비 또는 눈, 내일(27일) 낮부터 찬 공기가 남하하면서 기온이 큰 폭으로 떨어지고, 바람도 강하게 불어 체감온도는 더욱 낮아 추울 것으로 전망</li> </ul>

(3) 기타 사항 (언론)

(가) 14일 : 강원 오늘 최고30cm 폭설

(나) 21일 : 따뜻한 방파제에 막힌 동장군... 내일까지 포근 / '봄 날씨' 이어 '폭우' 모레까지 최고 120mm

(다) 22일 : 이상한 겨울? 봄 날씨 이어 남해안 120mm 호우/ 오늘 따뜻한 동지 서울 낮 최고 12도

(라) 26일 : 오늘 비·눈 뒤 연말 최강 한파 온다.

#### 4. 기타 방문자 이용 패턴 분석

##### 가. 방문 당 평균 페이지 뷰 수(Page View Per Visit<sup>1)</sup>)

(단위 : 수)

구분	연도	페이지 뷰 수
www.kma.go.kr	2016	3.39
	2015	3.04
	2014	3.38
m.kma.go.kr	2016	4.71
	2015	5.42
	2014	5.57

- 방문 당 페이지 뷰는 전년에 비해 소폭 늘어났으나, 뚜렷한 편차가 없어, 방문자가 홈페이지에서 필요한 정보만 획득하고 바로 빠져나가는 것으로 분석

##### 나. 월평균 재방문 간격 일

(단위 : %)

구분	연도	기타 <sup>2)</sup>	1일	2~3일	4~5일	6~10일	11~20일	20~30일
www.kma.go.kr	2016	20.36	11.89	<b>29.32</b>	16.34	14.16	5.92	2.02
	2015	12.79	14.70	<b>19.64</b>	12.72	15.76	10.54	13.85
	2014	17.77	8.03	<b>16.42</b>	12.78	16.79	11.81	16.39
m.kma.go.kr	2016	7.47	4.31	15.58	14.45	19.81	14.22	<b>24.15</b>
	2015	7.16	5.33	16.13	14.03	19.13	13.82	<b>24.40</b>
	2014	9.27	4.60	13.15	12.69	18.29	14.33	<b>27.67</b>

- www 의 경우 방문자의 2~3일 간격 재방문 빈도가 가장 많고 추세도 높아지고 있으며, 상대적으로 재방문 간격이 길어질수록 방문 빈도가

1) 방문당 평균 페이지 뷰 수 : 한명의 방문자가 웹사이트에서 몇 번을 클릭하여 콘텐츠를 이용했는지의 평균 뷰 수의 변화 추세를 나타낸 것임. 일반적으로 홈페이지의 원하는 콘텐츠를 이용하거나, 관심도를 나타내는 수임. 수치가 1에 근접할 경우 웹사이트의 내용이 충실하지 못하여 첫 페이지 접속 후 바로 떠나거나, 검색엔진을 통해 접속했지만 원하는 사이트가 아닌 경우로 분석

2) 재방문 간격 일 기타 항목: 방문자의 처음방문이거나, 사용자가 웹 브라우저의 쿠키를 삭제하거나, 1개월 이상 지난 후 재방문인 경우 기타항목으로 분석

크게 떨어지고 있어, 방문자의 재방문 주기는 지속적으로 짧아져 자주 방문하는 것으로 분석

- 모바일 웹 방문자는 재방문 간격일 20일 이상이 24%를 초과하는 것으로 나타나, 주기적인 방문 보다는 단기적으로 기상 이슈사항이 있을 때 주로 방문하고 있어 www 의 경우와 상반되는 경향을 보이는 것으로 분석

#### 다. 방문 집중 시간대

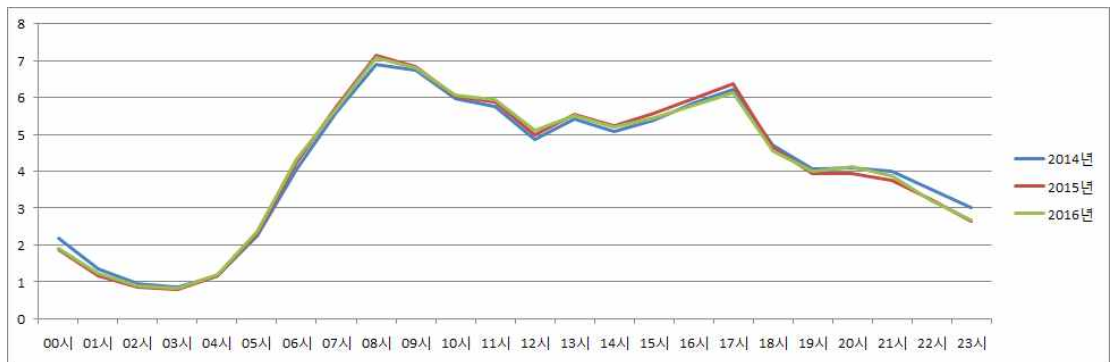
<현황>

(단위 : %)

연도	00시	01시	02시	03시	04시	05시	06시	07시	08시	09시	10시	11시	12시	13시	14시	15시	16시	17시	18시	19시	20시	21시	22시	23시
2016	1.90	1.24	0.89	0.84	1.19	2.38	4.33	5.71	7.09	6.82	6.06	5.93	5.10	5.51	5.21	5.46	5.79	6.13	4.55	4.00	4.13	3.87	3.21	2.68
2015	1.88	1.18	0.85	0.79	1.18	2.31	4.24	5.76	7.14	6.84	6.03	5.88	4.98	5.55	5.25	5.56	5.99	6.37	4.66	3.95	3.94	3.77	3.24	2.65
2014	2.18	1.35	0.95	0.85	1.18	2.26	4.07	5.60	6.89	6.74	5.96	5.75	4.88	5.41	5.07	5.39	5.86	6.23	4.71	4.05	4.08	4.00	3.51	3.00

<추세>

(단위 : %)



- 방문자가 집중되는 시간대는 평균적으로 08시 ~ 09시대와 17시대로 조사되어, 출퇴근 시간 전후 직장인의 기상정보 이용이 많은 것으로 분석



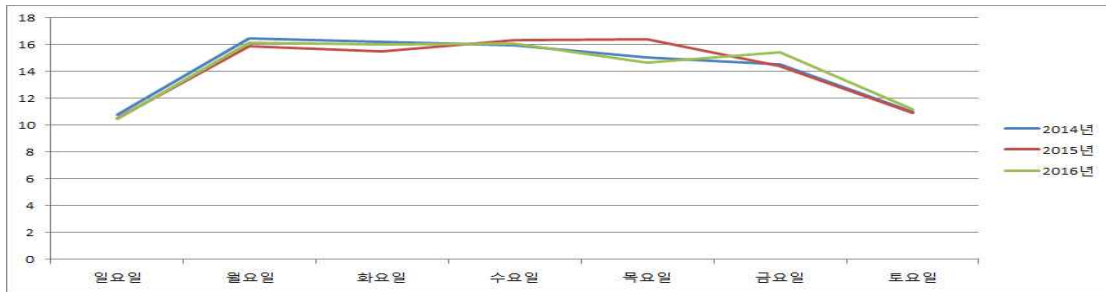
라. 요일별 방문 현황

(단위 : %)

구분	연도	일요일	월요일	화요일	수요일	목요일	금요일	토요일
www.kma.go.kr	2016	10.47	<b>16.13</b>	16.02	16.09	14.64	15.46	11.19
	2015	10.52	<b>15.89</b>	15.53	16.32	16.39	14.42	10.94
	2014	10.80	<b>16.44</b>	16.19	15.98	15.07	14.56	10.96
m.kma.go.kr	2016	<b>16.33</b>	13.22	14.47	14.01	11.47	15.50	15.00
	2015	13.70	14.46	14.48	15.37	<b>15.38</b>	13.22	13.39
	2014	13.80	<b>15.23</b>	15.13	14.95	14.11	13.53	13.25

www.kma.go.kr

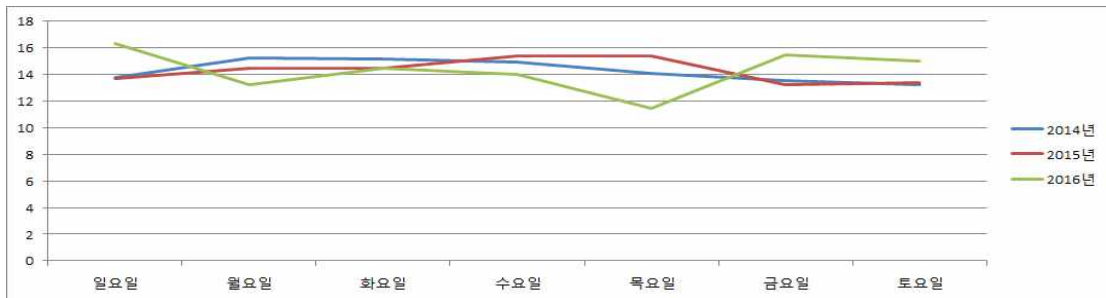
(단위 : %)



- www 이용자는 휴일에 비해 주중 방문자가 많으며, 주중 특정 요일에 편중되지 않는 경향을 보이거나, 상대적으로 주초 방문자가 다소 많고 주 후반으로 갈수록 점차 줄어드는 것으로 분석

m.kma.go.kr

(단위 : %)



- 모바일 이용자 역시 요일별로 이용하는 추세는 뚜렷하지 않고 필요시 이용하는 패턴을 보이고 있으나, 상대적으로 주말 이용이 다소 많은 것으로 분석
- 종합적으로, 기상청 홈페이지를 이용하는 방문객은 특정 요일에 상관 없이 기상 이슈가 발생할 때 또는 개인적 성향에 따라 방문하여 기상 정보를 이용하는 것으로 추정

마. 방문자 접속 경로

(단위 : %)

구분	연도	URL 입력 (즐거찾기 등록)	포털사이트 검색어 이용	타 웹사이트 링크
www.kma.go.kr	2016	97.11	2.25	0.64
	2015	81.44	14.22	4.34
	2014	71.18	22.92	5.86
m.kma.go.kr	2016	64.11	33.37	2.51
	2015	73.07	23.77	3.16
	2014	78.49	13.29	8.21

- www의 경우, 기상청 홈페이지 URL을 직접입력하거나 즐겨찾기로 등록하여 접속하는 사용자가 대폭 증가한 것으로 나타남에 따라, 기상청 URL에 대한 국민 인식이 높아졌고 이로 인해 방문자의 재방문 빈도 역시 높아지고 있는 것으로 분석
- 모바일 접속의 경우도 URL을 직접 입력하거나 즐겨찾기를 통해 접속하는 사용자가 많으나, www와 달리 포털사이트에서 검색어를 입력하여 접속하는 경향이 높아지고 있는 것으로 분석
- 타 웹사이트에서 기상청 웹사이트 링크 서비스를 이용하여 접속하는 경향은 현저히 낮아지고 있어 대부분 타 사이트에서 기상청 날씨정보 등의 바로가기 서비스는 제공하지 않는 것으로 분석

바. 홈페이지 방문을 위한 포털사이트 이용 추세

(단위 : %)

연도	NAVER(네이버)	DAUM(다음)	GOOGLE(구글)	기타
2016	70.77	24.91	4.21	0.11
2015	65.96	27.43	6.47	0.14
2014	64.06	27.69	8.09	0.15

- 네이버를 이용하면서 기상청 웹사이트를 방문하는 사용자가 지속적으로 증가함에 따라, 포털 시장에서의 네이버 영향력이 커지고 있는 것으로 분석

## 사. 포털 검색어 Top 5 순위

(단위 : %)

연도	검색어	비율
2016	기상청	35.78
	기상청 동네예보	15.91
	날씨	12.92
	동네예보	6.30
	지진	6.29
2015	기상청	47.67
	기상청 동네예보	11.59
	날씨	10.98
	동네예보	4.91
	일기예보	2.18
2014	기상청	53.69
	날씨	8.71
	기상청 동네예보	4.54
	동네예보	3.10
	기상청날씨정보	2.54

- ‘기상청’ 키워드로 검색하여 방문하는 사용자가 가장 많으나 지속적인 감소 추세를 보이는 반면, 상대적으로 ‘기상청 동네예보’, ‘동네예보’, ‘날씨’ 등을 키워드로 검색하는 사용자는 지속적으로 증가 추세에 있어, 기상청의 ‘동네예보’ 인식이 확산되고 있는 것으로 추정
- 9.12 지진의 영향으로 2016년도에 처음으로 ‘지진’ 키워드가 검색어 5위에 올라 국민적 관심을 반영
  - 지진이 발생 9월에는 네이버 최다검색어 1위는 지진
- ‘미세먼지’ 검색어는 7월 이전까지는 PM10 농도 값을 확인하려는 사용자가 많았으나, 7월 홈페이지의 황사정보 제공 정책 변경(황사가 예상되거나 관측된 경우 제공) 이후에는 이용자가 급감하였음(약 80%이상)
- 네이버·다음·구글이 뽑은 올해의 검색어에서는 PC와 모바일 모두 네이버 검색어 1위를 차지한 키워드는 ‘날씨’를 차지함(네이버 관계자는 “아침 시간에 특히 검색량이 압도적”이라며, 출근 전 날씨를 검색하여 입을 옷을 결정하고 우산을 챙길지를 판단하는 사람이 많기 때문이라고 설명)

- ※ 포털 검색어 “날씨”가 반드시 기상청 홈페이지로 연결되지는 않고, 포털 내 날씨 서비스 화면으로 이동하는 경향이 많음
- 이 밖에 ‘영향예보’, ‘열대 저압부’, ‘식중독지수’ 등의 검색어는 순위 내(10위권)에 등록되지 않은 것으로 분석

#### 아. 방문자 기기별 OS

(단위 : %)

연도	Windows	Linux	iOS	기타
2016	54.04	35.79	4.30	5.87
2015	74.18	21.89	3.88	0.05
2014	67.21	28.76	4.02	0.01

- 방문자 사용 OS는 여전히 PC 기반의 Windows가 가장 많으나 점유율은 점차 낮아지고 있으며, 상대적으로 스마트 기기 사용 일반화에 따라 Linux(안드로이드)와 iOS 점유율이 높아지고 있고, 여타 기업 등이 자체 개발한 OS 또한 지속적으로 증가하는 추세

#### 자. 방문자 접속 웹브라우저

(단위 : %)

연도	Explorer	사파리	크롬	기타
2016	50.17	4.3	42.26	3.27
2015	60.91	3.9	21.21	13.98
2014	58.80	2.7	32.27	6.23

- Explorer 사용자는 지속적으로 줄어들고 크롬 브라우저 사용자가 크게 증가하고 있으며, 기타 안드로이드 디폴트 브라우저(스마트폰 초기버전 2.48%), NAVER APP(1.55%), 스윙(0.28%), Edge(Windows10 기본브라우저 0.54%) 등을 다양하게 이용하는 것으로 분석되어 향후 콘텐츠 개발 및 개선 시 다양한 브라우저에 대응할 필요성이 높아짐

## 차. 인기 페이지 및 페이지 뷰 수 TOP 20

<인기 페이지 TOP20>

(단위 : %)

순위	웹페이지 이름	비율
1	시간별 > 동네예보 > 육상예보 > 특보·예보 > 날씨 > 기상청	18.86
2	날씨종합 > 날씨 > 기상청	13.99
3	기상청 메인 인트로화면	13.84
4	날씨영상	6.36
5	중기예보	6.32
6	전국 오늘·내일 예보	6.30
7	육상/바다 > 특보현황 > 특보 > 특보·예보 > 날씨 > 기상청	4.65
8	전국 > 중기예보 > 육상예보 > 특보·예보 > 날씨 > 기상청	4.35
9	통합영상 > 레이더 > 날씨영상 > 날씨 > 기상청	3.93
10	통보문 > 지진 > 지진·화산 > 날씨 > 기상청	2.22
11	도시별 현재날씨 > 지상관측자료 > 관측자료 > 날씨 > 기상청	1.65
12	일일예보 > 바다예보 > 특보·예보 > 날씨 > 기상청	1.57
13	천리안위성 > 기본영상 > 위성 > 날씨영상 > 날씨 > 기상청	1.50
14	서울·경기도 > 중기예보 > 육상예보 > 특보·예보 > 날씨 > 기상청	1.42
15	바다날씨	0.80
16	일별자료 > 과거자료 > 국내기후자료 > 기후자료 > 날씨 > 기상청	0.73
17	일일예보 > 해상예보 > 바다날씨 > 기상청	0.71
18	태풍 > 태풍정보 > 태풍 > 날씨 > 기상청	0.65
19	경상남·북도 > 중기예보 > 육상예보 > 특보·예보 > 날씨 > 기상청	0.65
20	토요일 > 주말예보 > 육상예보 > 특보·예보 > 날씨 > 기상청	0.60

<페이지 뷰 TOP20>

(단위 : %)

순위	웹페이지 이름	비율
1	시간별 > 동네예보 > 육상예보 > 특보·예보 > 날씨 > 기상청	20.24
2	기상청 메인 인트로 화면	12.25
3	날씨종합 > 날씨 > 기상청	11.50
4	전국 오늘·내일 예보	5.77
5	날씨영상	5.45
6	중기예보	5.42
7	육상/바다 > 특보현황 > 특보 > 특보·예보 > 날씨 > 기상청	4.47
8	통합영상 > 레이더 > 날씨영상 > 날씨 > 기상청	4.40
9	전국 > 중기예보 > 육상예보 > 특보·예보 > 날씨 > 기상청	3.35
10	통보문 > 지진 > 지진·화산 > 날씨 > 기상청	2.95
11	일일예보 > 바다예보 > 특보·예보 > 날씨 > 기상청	2.57
12	천리안위성 > 기본영상 > 위성 > 날씨영상 > 날씨 > 기상청	2.29
13	도시별 현재날씨 > 지상관측자료 > 관측자료 > 날씨 > 기상청	2.16
14	태풍 > 태풍정보 > 태풍 > 날씨 > 기상청	1.27
15	일일예보 > 해상예보 > 바다날씨 > 기상청	1.21
16	바다날씨	1.17
17	일별자료 > 과거자료 > 국내기후자료 > 기후자료 > 날씨 > 기상청	1.13
18	서울·경기도 > 중기예보 > 육상예보 > 특보·예보 > 날씨 > 기상청	1.07
19	일별자료 > 과거자료 > 지상관측자료 > 관측자료 > 날씨 > 기상청	0.86
20	국내지진 목록 > 지진 > 지진·화산 > 날씨 > 기상청	0.78

- 인기 페이지 및 페이지 뷰 TOP20 콘텐츠 분석 결과, 기상청 대표홈페이지 방문자의 97% 이상이 기상정보를 이용하기 위해 홈페이지에 접속하는 것으로 분석
  - 향후 지속적으로 대국민 기상정보서비스의 품질을 높이고, 자료 제공 수요를 충족하기 위해서는 정부기관 홈페이지와 별도로 대국민 기상정보서비스를 위한 시스템으로의 변화를 준비해야 할 시점으로 판단
- 예) 조달청 나라장터, 국세청 홈텍스, 대법원 인터넷등기소 등

카. 방문자 처음 접속 및 마지막 접속 페이지 TOP 20

<처음 접속 페이지 TOP20>

(단위 : %)

순위	웹페이지 이름	비율
1	'하늘을 친구처럼, 국민을 하늘처럼' 기상청	37.14
2	시간별 > 동네예보 > 육상예보 > 특보·예보 > 날씨 > 기상청	29.43
3	날씨종합 > 날씨 > 기상청	15.07
4	영상	2.80
5	일일예보 > 바다예보 > 특보·예보 > 날씨 > 기상청	1.89
6	육상/바다 > 특보현황 > 특보 > 특보·예보 > 날씨 > 기상청	1.39
7	일일예보 > 해상예보 > 바다날씨 > 기상청	1.37
8	일별자료 > 과거자료 > 국내기후자료 > 기후자료 > 날씨 > 기상청	1.21
9	통합영상 > 레이더 > 날씨영상 > 날씨 > 기상청	1.02
10	전국 > 중기예보 > 육상예보 > 특보·예보 > 날씨 > 기상청	1.01
11	도시별 현재날씨 > 지상관측자료 > 관측자료 > 날씨 > 기상청	0.89
12	통보문 > 지진 > 지진·화산 > 날씨 > 기상청	0.79
13	바다날씨	0.73
14	전국 오늘·내일 예보	0.56
15	중기예보	0.46
16	천리안위성 > 기본영상 > 위성 > 날씨영상 > 날씨 > 기상청	0.33
17	서울·경기도 > 중기예보 > 육상예보 > 특보·예보 > 날씨 > 기상청	0.27
18	Korea Meteorological Administration	0.18
19	예보요약 > 동네예보 > 육상예보 > 특보·예보 > 날씨 > 기상청	0.14
20	요소별자료 > 과거자료 > 국내기후자료 > 기후자료 > 날씨 > 기상청	0.13
	기타	3.19

<마지막 접속 페이지 TOP20>

(단위 : %)

순위	웹페이지 이름	비율
1	시간별 > 동네예보 > 육상예보 > 특보·예보 > 날씨 > 기상청	32.92
2	중기예보(지도) > 날씨종합	16.45
3	전국 오늘·내일 예보(지도) > 날씨종합	7.60
4	기상청 메인 인트로 화면	7.43
5	전국 > 중기예보 > 육상예보 > 특보·예보 > 날씨 > 기상청	5.67
6	날씨영상(지도) > 날씨종합	2.81
7	날씨종합 > 날씨 > 기상청	2.49
8	일일예보 > 바다예보 > 특보·예보 > 날씨 > 기상청	2.42
9	일별자료 > 과거자료 > 국내기후자료 > 기후자료 > 날씨 > 기상청	2.25
10	서울·경기도 > 중기예보 > 육상예보 > 특보·예보 > 날씨 > 기상청	2.11
11	육상/바다 > 특보현황 > 특보 > 특보·예보 > 날씨 > 기상청	1.85
12	도시별 현재날씨 > 지상관측자료 > 관측자료 > 날씨 > 기상청	1.54
13	일일예보 > 해상예보 > 바다날씨 > 기상청	1.40
14	바다날씨	1.12
15	천리안위성 > 기본영상 > 위성 > 날씨영상 > 날씨 > 기상청	1.09
16	통합영상 > 레이더 > 날씨영상 > 날씨 > 기상청	0.99
17	경상남·북도 > 중기예보 > 육상예보 > 특보·예보 > 날씨 > 기상청	0.97
18	통보문 > 지진 > 지진·화산 > 날씨 > 기상청	0.91
19	전라남·북도 > 중기예보 > 육상예보 > 특보·예보 > 날씨 > 기상청	0.48
20	충청남·북도 > 중기예보 > 육상예보 > 특보·예보 > 날씨 > 기상청	0.47
기타		7.03

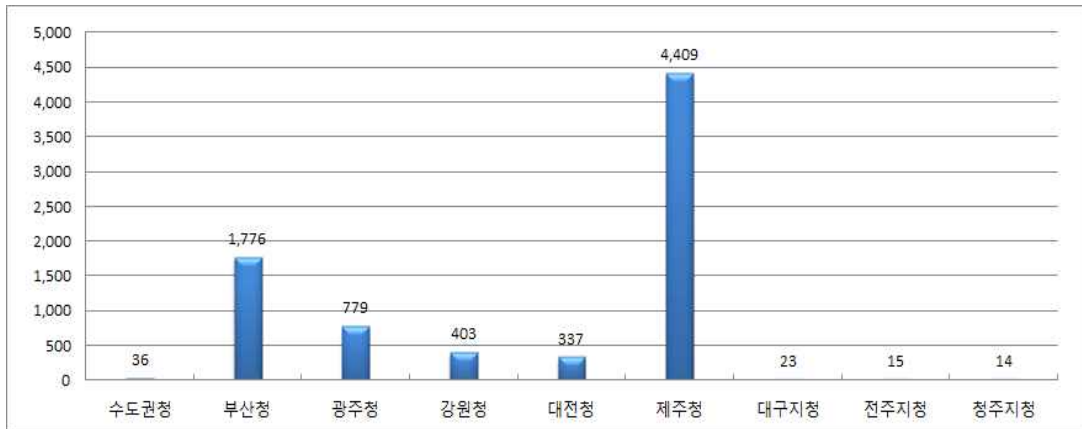
- 첫 접속페이지는 “기상청”으로, 마지막 접속 페이지는 “동네예보”로 조사
- 또한, 모든 TOP20 상위에 “기상청”, “동네예보”, “날씨” 콘텐츠가 자리하고 있어 대부분 방문자가 위의 콘텐츠를 자주 이용하고, 즐겨찾기 등에 등록해서 접속하는 것으로 분석



# 제 III 장 지방청 홈페이지 방문 현황

## 1. 지방청 홈페이지 방문자 현황

(단위 : 천명)



## 2. 지방청 홈페이지 방문자 추세

(단위 : 천명)

연도	수도권청	부산청	광주청	강원청	대전청	제주청	대구청	전주청	청주청
2016	36	1,776	778	403	337	4,409	23	15	14
2015	16	1,276	539	143	323	3,207	-	-	-
2014	-	1,132	451	333	394	1,980	-	-	-

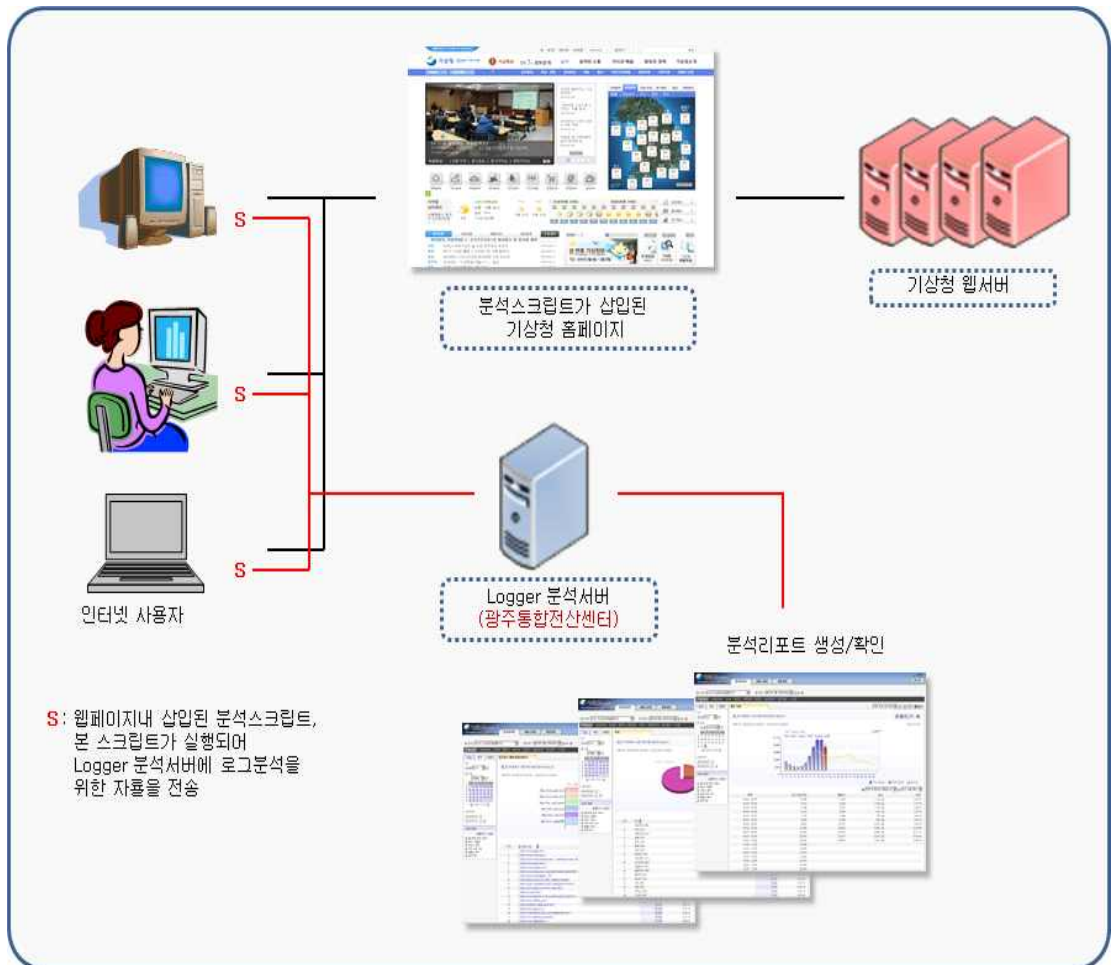
- 제주청과 부산청, 광주청 순으로 홈페이지 이용이 활발한 것으로 분석 되었으며, 기타 지방청 홈페이지는 활성화 노력이 필요한 것으로 분석
- 대구·전주·청주지청은 2016년 5월 홈페이지 신규 구축, 서비스를 개시 함에 따라 향후 방문자 추이를 지켜볼 필요

# 제 IV 장 참고사항

## 1. 로그분석 개념

### 가. 분석 방법

- 1) 분석툴 명 : 로거 Logger™ (2006년 7월 최초 설치, 2016년 10월 업그레이드)
- 2) 분석 방법 : 웹사이트의 웹페이지에 포함된 자바스크립트 (Javascript<sup>3)</sup>)
- 3) 로그분석 개념도



- 3) 자바스크립트(Javascript)는 넷스케이프사(netscape.com)에 의해 개발된 스크립팅 언어로 HTML 소스 코드와 함께 작동하며, 웹사이트 페이지 내에 포함되어 동적인 처리를 쉽게 하도록 함

나. 모바일 웹 페이지 실행 화면



## 2. 용어해설

### 가. 방문 수

웹사이트에 접속하여 사이트 내에서 활동한 방문의 수를 나타내는데 사용되며 페이지 뷰(Page View)와 함께 웹사이트의 트래픽(traffic)을 나타내는데 많이 사용되는 항목 중 하나이며, 엄밀히 말하자면, 실제 방문한 사람의 수는 아니며 사이트 내에서 각 페이지 뷰 발생시, 페이지 뷰 발생간격이 30분이내로서, 지속적인 움직임이 있었던 활동을 하나의 단위(Session)로 하여 그 수를 측정한 것

### 나. 방문당 평균 페이지 뷰

한 명의 방문자가 한 번의 방문(Visit)을 통하여 웹사이트에서 본 평균 페이지 뷰 수의 변화 추세를 나타내는 것으로 페이지 뷰를 방문(Visit)수로 나누어 한명의 방문자가 한 번의 방문(Visit) 동안 본 평균 페이지 뷰(Page View) 수를 나타낸다. 방문수와 페이지 뷰를 이용한 계산에 의해 산출되는 측정값이며, 일반적으로 웹사이트 내용(콘텐츠)의 질과 방문자의 관심도를 나타내는데 사용될 수 있다.

### 다. 방문 집중시간대와 요일

방문 집중시간대는 설정한 기간 내의 각 시간대별 방문(Visit)수의 평균값을 나타내는 것으로 설정된 기간에서의 각 일자별 시간대에 방문수를 평균하여 값을 표시한다. 방문 집중요일은 설정한 기간 내의 각 요일별 방문(Visit)수의 평균값을 나타낸다.

#### 라. 평균 재방문 간격 일

웹사이트에 접속한 방문자가 다시 웹사이트에 접속하였을 때, 이전 최종 방문시점으로부터 재방문에 소요된 시간간격을 평균하여 그 분포를 나타낸 것으로, 이 결과를 통해 방문자가 웹사이트에 어느 정도의 관심을 가지고 접속하는지의 고객 충성도를 파악할 수 있다. 재방문 간격은 소요된 일(day)의 수로 나타낸다.

#### 마. 재방문 횟수

웹사이트에 접속한 방문수에 대하여 웹사이트를 방문한 총 방문횟수에 따라 구간별로 측정값을 나타낸 것으로, 재방문 횟수는 특정 시간 구간대에 접속한 방문에 한하여, 재방문한 횟수를 나타낸다. 재방문 횟수는 방문횟수를 기준으로 분석하여 접속하는 방문자중 웹사이트의 주 사용자가 어느 정도 웹사이트에 대한 의존도를 나타내는가를 가늠할 수 있게 한다.

#### 바. 자주 찾는 페이지

웹사이트에서 분석된 웹페이지의 페이지 뷰, 방문수를 페이지 뷰가 많은 순으로 나타낸 것으로, 방문자들이 가장 많이 본 웹페이지와 해당 페이지의 방문수를 알 수 있다. 또한 이를 통해 대략적인 웹사이트내 콘텐츠의 관심도와 네비게이션에 대한 추측이 가능하다.

## 사. 리로드 페이지

새로고침 버튼에 의해 리로드(Reload)되거나 동일한 페이지가 브라우저에 연속으로 보여진 경우 페이지들이 리로드된 횟수별 순으로 나열된다. 리로드된 페이지는 자주 찾는 페이지인 경우가 많으며, 방문자의 웹브라우저로 제대로 전송이 완료되지 않은 경우에도 방문자는 브라우저의 새로고침 버튼을 통해 페이지 리로드를 시도할 수 있다. 또한 사이트의 내용이 시간에 흐름에 따라 바뀌는 콘텐츠인 경우 바뀐 내용의 확인을 위해 자주 새로 고침 버튼을 클릭 할 수도 있다.

## 아. 방문 방법(Referrer Type)

방문자가 웹사이트에 접속한 방법을 분류하여 그 분포를 나타낸다.

## 자. 방문 검색어

검색엔진의 검색결과를 통해 방문한 경우에 대하여 어떤 검색어를 통해 얼마나 방문하였는지에 대한 측정결과를 나타낸 것으로, 방문자가 검색엔진에서 단어를 이용하여 검색한 후 나타나는 검색결과에서 웹사이트를 접속하였을 경우, 방문자가 사용한 검색단어를 추출하여 작성한다. 방문자가 웹사이트에 접속하기 위해 사용한 검색어를 파악할 수 있으므로, 방문자의 성향과 목적을 파악할 수 있다.

## 차. 접속 웹브라우저

브라우저는 웹사이트 리뉴얼 및 추가사이트 개발 시 어떤 웹브라우저에 최적화 하여 개발할 것인지 판단할 수 있으며, 방문자가 웹사이트 내 잦은 오류를 호소할 경우 어떤 웹브라우저에 맞추어야 할 것인지 참고자료를 제공한다.

### 3. 참고사이트

- 1) 기상청 Web Analysis System <http://logger2.kma.go.kr>
- 2) 기상청 홈페이지 <http://www.kma.go.kr>
- 3) 한국인터넷진흥원 <http://whois.nida.or.kr>
- 4) 한국인터넷진흥원 인터넷정보센터 <http://ip.nida.or.kr>
- 5) 아태지역인터넷주소자원관리기관(APNIC) <http://www.apnic.net>