

발간등록번호

11-1360000-000828-10



# 18~20년도 기상청 홈페이지 접속경향 분석보고서



2021. 4  
정보통신기술과

# - 차례 -

<b>제 I 장 요약</b> .....	<b>1</b>
1. 목적 .....	1
2. 분석대상 및 기간 .....	1
3. 접속분석 요약 .....	1
4. 방문자 이용 패턴 .....	2
5. 지방청 홈페이지 방문 현황 .....	2
6. 2018년도 특이사항 .....	3
7. 2019년도 특이사항 .....	4
8. 2020년도 특이사항 .....	5
<b>제 II 장 홈페이지 방문 통계 및 분석</b> .....	<b>6</b>
1. 방문자 현황 총괄 .....	6
2. '18-20년도 방문현황 분석 .....	9
3. 월 방문자 및 일 최다 방문자 현황 .....	10
4. 기타 방문자 이용 패턴 분석 .....	56
<b>제 III 장 지방청 홈페이지 방문 현황</b> .....	<b>78</b>
1. 지방청 홈페이지 방문자 현황 .....	78
2. 지방청 홈페이지 방문자 추세 .....	78
<b>제 IV 장 참고사항</b> .....	<b>79</b>
1. 로그분석 개념 .....	79
2. 용어해설 .....	80
3. 참고사이트 .....	83

# 제 1 장 요약

## 1. 목적

- 기상청 대표홈페이지에 대한 방문자 접속 통계자료를 분석하여 향후 효율적인 홈페이지 운영, 관리 및 개선을 위해 참고자료로 활용하고자 함

## 2. 분석대상 및 기간

- 대상 : 기상청 대표 홈페이지(행정, 날씨누리, 모바일웹)
- 기간 : 2018. 1. 1. ~ 2020. 12. 31.(3년)
- 도구 : 웹로그 분석 시스템(LoggerTM)

## 3. 접속분석 요약

- 방문자 수

(단위 : 천명)

구분	총 방문자 수			월 평균			일 평균		
	'18	'19	'20	'18	'19	'20	'18	'19	'20
www.kma.go.kr	20,664	3,703	5,823	1,722	309	485	56.6	10.1	15.9
www.weather.go.kr	111,355	109,358	187,940	9,280	9,113	15,661	305.1	299.6	514.9
m.kma.go.kr	67,749	72,237	65,809	5,646	6,020	5,484	185.6	197.9	179.8
합계	199,769	185,298	259,572	16,647	15,441	21,630	547.3	507.6	709.2

- 2020년 기상청 대표홈페이지 총 방문자수는 259,572,874명으로 역대 가장 많은 방문자를 기록한 반면 2018년 총 방문자 수는 185,298,170명으로 최근 5년간 가장 적은 방문자 수를 기록하였음
- 행정 홈페이지의 경우 '18년 20,664천명에서 '20년 5,823천명으로 크게 감소하였음
- '20년 날씨누리는 전년 대비 72% 증가(78백만명)한 187,940,511명으로 집계되었으며, '17년 12월 서비스 시작 이후 최다 방문자수를 기록하였음
- 모바일 홈페이지는 3년간 평균 68,598천명이 방문하였으며, 2020년 모바일 홈페이지 누적 접속자 수 5억명을 달성하였음

#### 4. 방문자 이용 패턴

구분	방문 당 페이지 뷰	요일별	시간별(시)	접속 경로	최다 O/S, 브라우저
행정 홈페이지 (www.kma.go.kr)	15.77	월,화,수	08시	북마크/ 즐거찾기	Windows IE
날씨누리 (www.weather.go.kr)	2.83	월,수,목	08시	북마크/ 즐거찾기	Windows, Chrome
모바일 웹 (m.kma.go.kr)	3.98	월,수,목	07시	북마크/ 즐거찾기	Android, Chrome

- 행정 홈페이지가 방문 당 페이지 뷰가 높게 나오는 것은 날씨누리 우선 연결(2018. 11. 21.) 이후 홈페이지 성격이 날씨정보 제공에서 행정정보 제공으로 변경되었기 때문으로 분석됨(2018년: 4.81, 2019~2020년: 21.25)
- 행정 홈페이지, 날씨누리, 모바일 웹 모두 출근 시간대의 비중이 가장 높은 것으로 나타났음
- 행정 홈페이지의 경우 '18년에는 IE 브라우저 비중이 가장 높게 나타났으나 '19년 이후 Chrome 브라우저의 비중이 가장 높게 나타났음

#### 5. 지방청 홈페이지 방문 현황

(단위 : 명)

지방청명	'18년 방문자 수	'19년 방문자 수	'20년 방문자 수
수도권기상청	37,159	45,753	142,449
부산지방기상청	1,461,410	1,286,185	2,213,196
광주지방기상청	633,962	510,509	892,002
강원지방기상청	234,439	211,364	289,283
대전지방기상청	328,606	287,092	584,787
대구지방기상청	131,976	164,811	328,991
제주지방기상청	3,697,735	3,937,792	4,685,829
전주지방지청	47,142	57,997	108,838
청주지방지청	38,431	55,300	84,224

- 2018~2019년 대비 7~9월 연속된 태풍과 장마의 영향으로 2020년 모든 지방청 홈페이지의 방문자 수가 크게 증가하였음
- 지방청 홈페이지 총 방문자 수는 2018년 661만명, 2019년 656만명, 2020년 933만명으로 집계되었음

## 6. 2018년도 특이사항

### 가. 2월 포항 지진 발생 시 접속현황

- 2016년 경주 지진, 2017년 포항 지진에 이어 2018년 2월 11일 포항에서 규모 4.6의 대형 지진이 발생하였음
- 지진 발생 직후인 오전 5~6시 1시간동안 약 13만 5천명의 방문자가 몰려 2018년 시간당 최다 방문자 수를 기록하였으나, 이후 방문객 수는 평일 수준을 유지하여 일 방문자수는 크게 늘지 않았음

### 나. 5월~6월 집중호우

- 5월 16~17일과 6월 26일 서울·경기 등 중부지방에 100mm가 넘는 집중호우가 내렸으며, 특히 5월 16일 서울에 5월 1시간 최다 강수량(35.0mm)를 기록하였음
- 이로 인해 2018년 5월과 6월에 일 최다 방문자 수 1위(153만 8천명, 6.26.), 2위(147만 3천명, 5.17.), 3위(139만 8천명, 5.16.)를 기록하였음

### 다. 7월~8월 장마기간

- 1973년 이후 두 번째로 빠른 장마의 종료로 인해 장마기간은 중부지방이 16일, 남부지방은 14일, 제주도는 21일로 11~18일 짧았으며 전국평균 강수량은 283.0mm로 평년(356.1mm)보다 적었으나, 다만 전국적인 폭염으로 인해 서울(39.6°C), 홍천(41.0°C) 등 역대 최고기온 극값을 경신함
- 빠른 장마의 종료로 인해 7월~8월 날씨의 변동폭이 감소한 결과 2018년 7월~8월 방문자 수는 작년에 비해 37% 감소하였음

### 라. 19호 태풍 솔릭

- 8월 22~24일 태풍 솔릭의 한반도 상륙으로 전국에 태풍경보 및 주의보가 발표되었고 많은 비와 강한 바람이 불었음
  - ※ 8월 22~24일 총 강수량 : 제주 윗세오름 1033.5mm, 제주 302.3mm, 진도군 306.0mm
  - ※ 8월 23일 순간최대풍속 : 제주 진달래밭 62.0m/s, 흑산도 34.7m/s, 완도 32.6m/s
- 19호 태풍 솔릭의 영향을 받았던 8월 22~24일 일 평균 방문자 수는 약 84만명을 기록되었음
  - ※ 8월 22일 방문자 : 801천명, 8월 23일 방문자 : 863천명, 8월 24일 방문자 : 868천명

## 7. 2019년도 특이사항

### 가. 6~8월 폭염

- 2019년 여름철 전국 평균 폭염 일수는 13.3일, 열대야 일수는 10.5일로 전년(각 31.4일, 17.7일) 대비 크게 줄었으며 강수량은 493.0mm로 1973년 이후 7번째로 적은 강수량을 기록하였음
- 6~8월 방문자 수는 작년대비 75%수준인 44,718명(13,029천명, 15,581천명, 16,108천명)을 기록해 2013년 이래 가장 적은 방문자 수를 기록함

### 나. 13호 태풍 링링

- 9월 6일 제주도남쪽먼바다에 태풍주의보가 발령된 것을 시작으로 전국에 태풍경보 및 주의보가 발표되며 약 36시간동안 많은 비가 내리고 강한 바람이 불었음
  - ※ 9월 6~7일 누적강수량: 제주 윗세오름 418.5mm, 사제비 409.0mm, 어리목 340.5mm
  - ※ 9월 7일 순간최대풍속: 북격렬비도 49.3m/s, 홍도 43.9m/s, 원주백운산 41.2ms
- 13호 태풍 링링의 영향을 받았던 9월 6일~7일 일 평균 방문자 수는 약 277만명을 기록하였음. 태풍의 영향으로 9월 총 방문자 수는 통계 이래 역대 9월 중 가장 많은 방문자 수를 기록하였음
  - ※ 9월 8일 방문자: 252만 7천명, 9월 7일 방문자: 302만명,

### 다. 17호 태풍 타파

- 9월 21일~22일 태풍 타파의 영향으로 경기도와 충청북도 일부를 제외한 전국에 태풍특보가 발효되어 약 43시간 동안 영향을 주었음
  - ※ 9월 21~23일 누적강수량: 어리목 783.5mm, 삼각봉 705.0mm, 윗세오름 681.0mm
  - ※ 9월 22일 최대순간풍속: 화순 39.1m/s, 무등산 36.4m/s, 울기 35.7m/s
- 17호 태풍 타파의 영향을 받은 9월 21일~22일 일평균 방문자 수는 약 168만명을 기록하였고 태풍 링링 및 타파, 미탁의 영향으로 9월 총 방문자 수는 역대 9월 중 가장 많은 방문자 수를 기록하였음
  - ※ 9월 21일 방문자: 1,323천명, 9월 22일 방문자: 2,041천명

## 8. 2020년도 특이사항

### 가. 6월~8월 장마기간

- 2020년 장마는 6월 24일부터 8월 16일까지 54일(중부지방) 지속되어 1973년 이래 가장 긴 장마기간을 기록하였고, 전국 강수량은 686.9mm로 역대 2위, 강수일수는 28.3일로 역대 1위를 기록하였음
- 2020년 6월의 방문객 수는 2,236만명, 7월의 방문객 수는 3,712만명, 8월의 방문객 수는 5,182만명으로 각각 전년대비 71%, 140%, 221%증가하였음

### 나. 8월 5호 태풍 장미, 8호 태풍 바비

- 8월 5호 태풍 장미와 8호 태풍(바비)이 우리나라에 상륙(각 8월 10일, 27일)하여 전국에 태풍주의보 및 경보가 발표되었고 많은 비가 내리고 바람이 불었음.  
※ 강수량: 장미(순창: 114.9mm), 바비(제주 삼각봉: 466.5mm)  
※ 순간최대풍속: 장미(울산 이덕서: 27.3m/s), 바비(신안군 가거도: 66.1m/s)
- 태풍의 영향을 받았던 기간 일 평균 259만명이 방문하였으며 일 최다 방문객수 1위(344만, 8.26.), 2위(331만, 8.10.)를 기록하였음

### 다. 9월 9호 태풍 마이삭, 10호 태풍 하이선

- 9월초 9호 태풍 마이삭과 10호 태풍 하이선이 연달아 우리나라에 상륙(각 9월 3일, 7일)하여 전국에 태풍 주의보 및 경보가 발령되었음  
※ 제주 영실: 963.5mm(9.2.~3.), 어리목: 547.5mm(9.6.~7.)  
※ 제주 고산: 49.2m/s(9.2.), 포항 구룡포: 42.3m/s(9.7.)
- 태풍의 영향을 받았던 기간 일 평균 253만명이 방문하였으며 일 최다 방문객수 3위(300만, 9.2.), 4위(283만, 9.7.)를 기록하였고 9월달 방문객은 이 시기에 집중되었음

### 라. 10월 가뭄

- 10월에는 세계적으로 7개의 태풍이 발생하였으나 우리나라에 영향을 준 태풍은 없어 10월 전국 강수량은 10.5mm, 강수일수는 2.6일로 평년(33.1~50.8mm, 5.7일)에 비해 매우 적었고 1973년 이래 강수량, 강수일수 모두 최소 2위를 기록하였음
- 10월 방문자 수는 작년대비 64.5% 수준인 1,184만명을 기록해 2012년 이후 가장 적은 방문자 수를 기록하였음

## 제 II 장 홈페이지 방문 통계 및 분석

### 1. 방문자 현황 총괄

가. 연도별 방문자 수(모바일 웹 이용자 포함)

(단위 : 천명)

연도	1월	2월	3월	4월	5월	6월	7월	8월	9월	10월	11월	12월	합계	누계
2020	14,263	15,358	14,493	12,489	18,957	22,367	37,418	51,819	28,914	11,849	15,539	16,101	259,572	2,529,521
2019	8,783	10,775	14,389	14,969	11,189	13,030	15,581	16,108	31,628	18,346	14,913	15,586	185,298	2,269,949
2018	16,341	12,833	16,671	17,509	19,804	17,874	19,643	22,052	17,295	14,483	11,975	13,284	199,769	2,084,650
2017	15,698	14,396	13,917	17,271	14,708	17,842	35,643	30,659	17,815	15,965	18,036	19,068	231,023	1,884,882
2016	17,706	16,587	17,696	20,527	19,547	22,578	33,169	20,351	25,083	24,163	18,898	15,927	252,231	1,653,859
2015	10,869	9,550	12,492	18,400	14,792	18,336	31,011	21,564	14,953	13,947	10,173	19,085	195,170	1,401,629
2014	11,095	11,060	13,030	12,669	11,697	13,573	18,081	16,794	11,523	12,647	11,249	14,503	157,921	1,206,459
2013	10,466	10,242	10,265	14,014	11,957	12,417	25,490	17,043	13,289	14,476	12,764	10,384	162,806	1,048,537
2012	8,201	8,952	11,153	11,785	8,415	8,303	18,404	23,571	15,784	8,210	11,302	14,108	148,187	885,731
2011	8,954	7,425	8,252	10,632	12,866	14,988	20,819	19,427	9,480	7,964	10,421	9,240	140,468	737,544
2010	8,255	6,764	11,374	9,845	8,971	9,177	13,011	16,942	15,365	7,784	6,789	11,082	125,358	597,075
2009	5,669	6,021	8,343	7,632	8,071	9,932	16,579	10,220	5,982	6,238	7,417	8,543	100,648	471,717
2008	5,066	3,746	5,596	6,716	6,823	9,481	11,349	8,226	6,224	5,030	5,174	6,320	79,751	371,069
2007	3,834	3,172	6,228	5,626	6,793	6,508	9,285	10,128	9,298	5,734	4,119	4,652	75,378	291,318
2006	3,890	4,608	5,855	7,097	6,618	6,333	11,194	5,958	4,735	2,567	4,058	3,666	66,579	215,940
2005	3,855	2,360	5,033	4,817	4,584	4,607	5,575	5,859	5,810	4,315	3,953	4,770	55,538	149,361
2004	2,036	2,200	2,443	2,354	3,307	3,015	4,511	4,383	3,932	2,821	3,085	2,978	37,066	93,823
2003	1,231	979	1,427	1,734	1,604	2,199	2,844	2,805	2,341	1,568	1,965	1,658	22,355	56,757
2002	892	572	1,106	1,438	1,451	1,147	2,315	2,361	1,460	1,507	1,277	1,306	16,832	34,402
2001	522	449	632	577	639	982	1,573	1,158	721	669	611	733	9,266	17,570
2000	187	160	247	273	346	451	594	658	541	661	249	312	4,680	8,304
1999	81	74	116	125	116	186	271	285	207	183	181	178	2,003	3,624
1998	52	52	62	90	96	99	123	146	118	111	102	86	1,136	1,621
1997	11	8	13	17	26	37	81	80	52	42	39	50	455	485
1996	-	-	-	-	-	-	5	5	5	5	5	5	31	31



나. 도메인별 방문자 수

1) www.kma.go.kr

(단위 : 천명)

연도	1월	2월	3월	4월	5월	6월	7월	8월	9월	10월	11월	12월	합계	누계
2020	263	120	400	960	957	194	209	122	114	115	499	165	5,823	1,574,944
2019	201	184	242	258	278	269	272	268	545	454	372	358	3,703	1,569,122
2018	2,281	1,619	2,146	2,183	2,382	2,193	2,374	1,906	1,322	1,226	765	261	20,664	1,565,419
2017	9,382	8,567	7,959	9,397	7,970	9,811	18,262	15,994	9,644	8,280	9,826	9,845	124,942	1,544,665
2016	13,023	12,072	12,606	14,243	13,454	15,634	24,074	15,680	18,031	16,740	13,328	10,283	179,168	1,419,723
2015	8,349	7,088	9,170	13,886	11,185	14,139	23,249	16,219	11,409	10,513	8,079	14,197	147,483	1,240,555
2014	8,226	8,198	9,554	9,217	8,407	10,035	13,515	12,209	8,668	9,545	8,379	11,311	117,264	1,093,072
2013	8,446	8,158	8,183	11,007	9,135	9,182	18,833	12,426	9,814	10,922	9,497	7,969	123,572	975,808
2012	7,439	8,046	9,861	10,381	7,104	6,903	15,058	19,121	12,621	6,764	9,154	11,493	123,945	852,236
2011	8,869	7,353	8,177	10,477	12,052	14,076	19,227	17,720	8,758	7,311	9,481	8,460	131,961	728,291
2010	8,255	6,764	11,374	9,845	8,971	9,177	12,969	16,763	15,180	7,675	6,697	10,943	124,613	596,330
2009	5,669	6,021	8,343	7,632	8,071	9,932	16,580	10,220	5,982	6,238	7,417	8,543	100,648	471,717
2008	5,066	3,746	5,596	6,716	6,823	9,481	11,349	8,226	6,224	5,030	5,174	6,320	79,751	371,069
2007	3,834	3,172	6,228	5,627	6,793	6,508	9,285	10,128	9,298	5,734	4,119	4,652	75,378	291,318
2006	3,890	4,608	5,855	7,097	6,618	6,333	11,194	5,958	4,735	2,567	4,058	3,666	66,579	215,940
2005	3,855	2,360	5,033	4,817	4,584	4,607	5,575	5,859	5,810	4,315	3,953	4,770	55,538	149,361
2004	2,036	2,200	2,443	2,354	3,307	3,016	4,511	4,383	3,932	2,821	3,085	2,978	37,066	93,823
2003	1,231	979	1,427	1,734	1,604	2,199	2,844	2,805	2,341	1,568	1,965	1,658	22,355	56,757
2002	892	572	1,106	1,438	1,451	1,147	2,315	2,361	1,460	1,507	1,277	1,306	16,832	34,402
2001	522	449	632	577	639	982	1,573	1,158	721	669	611	733	9,266	17,570
2000	187	160	247	273	346	451	595	658	541	661	249	312	4,680	8,304
1999	81	74	116	125	116	186	271	285	207	183	181	178	2,003	3,624
1998	52	52	61	90	96	99	123	146	118	111	102	86	1,136	1,621
1997	11	8	13	17	26	37	81	80	52	41	39	50	455	485
1996	-	-	-	-	-	-	5	5	5	5	5	5	30	30

2) www.weather.go.kr

(단위 : 천명)

연도	1월	2월	3월	4월	5월	6월	7월	8월	9월	10월	11월	12월	합계	누계
2020	9,020	10,085	9,790	8,810	13,712	16,101	27,333	38,874	21,545	8,718	11,671	12,276	187,940	409,868
2019	6,306	6,168	8,032	8,361	6,784	7,712	9,123	9,456	18,747	11,070	8,591	7,008	109,358	221,928
2018	8,954	7,230	8,884	9,248	10,307	9,462	10,766	12,377	9,627	8,477	7,257	8,760	111,355	112,570
2017	-	-	-	-	-	-	-	-	-	-	-	1,214	1,214	1,214

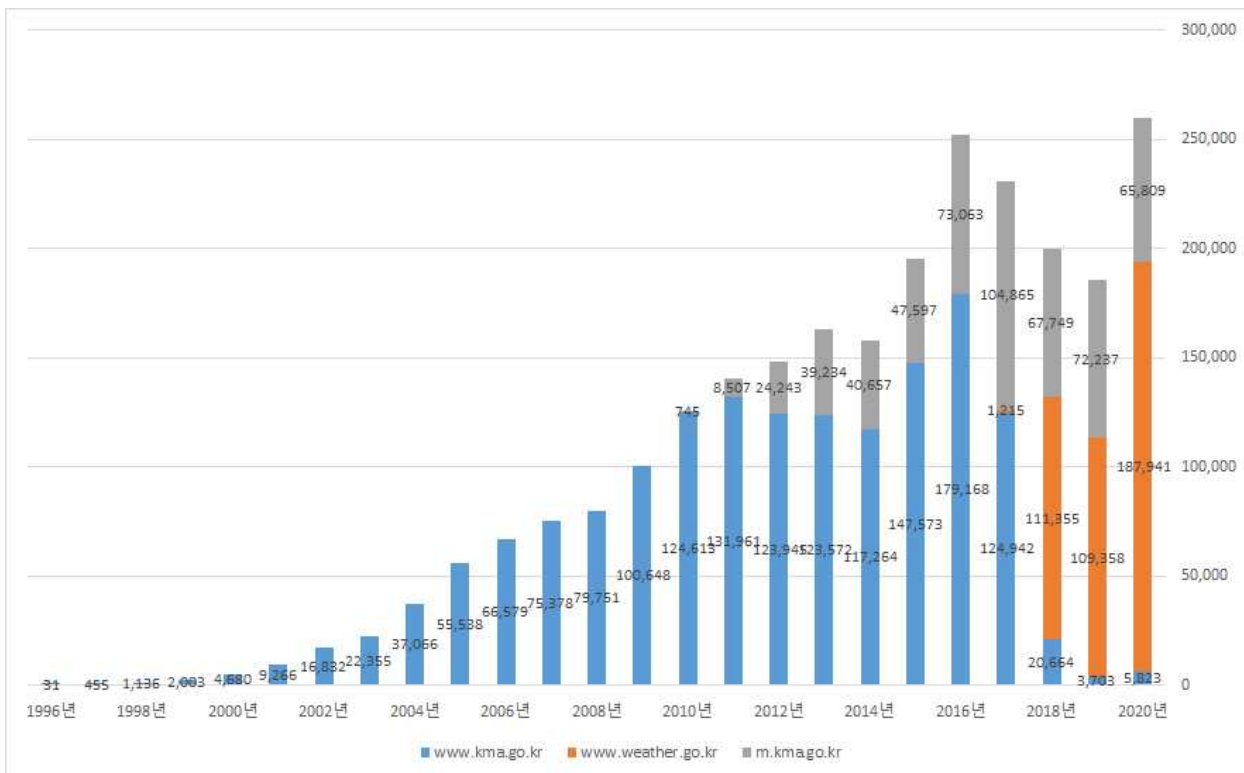
3) m.kma.go.kr

(단위 : 천명)

월 연도	1월	2월	3월	4월	5월	6월	7월	8월	9월	10월	11월	12월	합계	누계
2020	4,328	4,464	4,045	3,424	4,942	5,905	9,613	12,316	6,860	2,839	3,569	3,499	65,809	544,708
2019	2,276	4,424	6,115	6,349	4,127	5,049	6,186	6,384	12,336	6,822	5,949	6,220	72,237	478,899
2018	5,104	3,983	5,640	6,077	7,113	6,218	6,502	7,767	6,345	4,779	3,952	4,262	67,749	406,661
2017	6,315	5,828	5,958	7,874	6,737	8,030	17,380	14,665	8,170	7,684	8,210	8,008	104,865	338,937
2016	4,683	4,514	5,090	6,285	6,092	6,944	9,095	4,671	7,052	7,423	5,570	5,644	73,063	234,072
2015	2,520	2,462	3,321	4,514	3,606	4,196	7,673	5,345	3,545	3,434	2,094	4,913	47,623	161,009
2014	2,869	2,862	3,477	3,452	3,290	3,539	4,566	4,584	2,854	3,102	2,870	3,192	40,657	113,386
2013	2,019	2,084	2,081	3,007	2,822	3,235	6,657	4,618	3,475	3,555	3,266	2,415	39,234	72,729
2012	761	906	1,292	1,405	1,311	1,400	3,346	4,450	3,163	1,446	2,148	2,615	24,243	33,495
2011	85	72	75	155	814	912	1,592	1,707	722	652	940	781	8,507	9,252
2010	-	-	-	-	-	-	43	178	184	109	92	139	745	745

다. 방문자 추세

(단위 : 천명)



## 2. '18-20년도 방문현황 분석

### 가. 연간 총 방문자

(단위 : 천명)

구분	2018년	2019년	2020년	'18 대비 '19	'19 대비 '20
행정 및 날씨누리 (www.kma.go.kr/ www.weather.go.kr)	132,019	113,061	193,763	↓ 18,958(14.4%)	↑ 80,702(71.4%)
모바일 웹 (m.kma.go.kr)	67,749	72,237	65,809	↑ 4,488(6.6%)	↓ 6,428(9.9%)
합계	199,768	185,298	259,572	↓ 14,470(7.2%)	↑ 74,274(40.1%)

- 2019년 홈페이지 총 방문자 수는 1.9억 명으로 전년 대비 1.4천만명 (7.2%) 감소하여 2016년 이후 가장 적은 방문자수를 기록한 반면 2020년에는 총 2.6억 명이 방문, 2018년 대비 5.9천만명(29.9%) 증가하여 역대 최다 방문자 수를 기록하였음

### 나. 연간 플랫폼별 방문자

(단위 : 천명)

구분	2018년	2019년	2020년	'18 대비 '19	'19 대비 '20
PC	77,527 (38.8%)	58,879 (31.8%)	80,478 (31.0%)	↓ 18,648(24.1%)	↑ 21,599(36.7%)
모바일	122,241 (61.2%)	126,419 (68.2%)	179,094 (69.0%)	↑ 4,178(3.4%)	↑ 52,675(41.7%)

- 2020년 전체 방문자 중 모바일 플랫폼으로 방문한 방문자 수는 약 1.8억명으로 2019년 대비 5.2천만명(41.6%), 2018년 대비 5.6천만명 (46.5%)증가하였음
- 모바일 비중은 2018년 61.2%대비 2020년 69.0%로 지속적으로 증가하였는데 이는 모바일 비중이 확대되는 통계청 통계와 일치하며 향후 홈페이지 개선에 있어서도 모바일을 중심으로 진행되어야 함을 의미함
- 또한 확대되는 모바일에 맞춘 홈페이지 개편이 필요하듯 확대되는 사물인터넷(IOT)시장에 대응하는 홈페이지 개편 또한 필요함
- ※ 스마트폰 과의존 위험군(통계청): 17.8%(2016년), 18.6%(2017년), 20.0%(2018년)
- ※ IOT 사업 매출액(통계청): 7.25조(2017년), 9.14조(2018년), 10.94조(2019년)

### 3. 월 방문자 및 일 최다 방문자 현황

#### 가. 월간 총 방문자

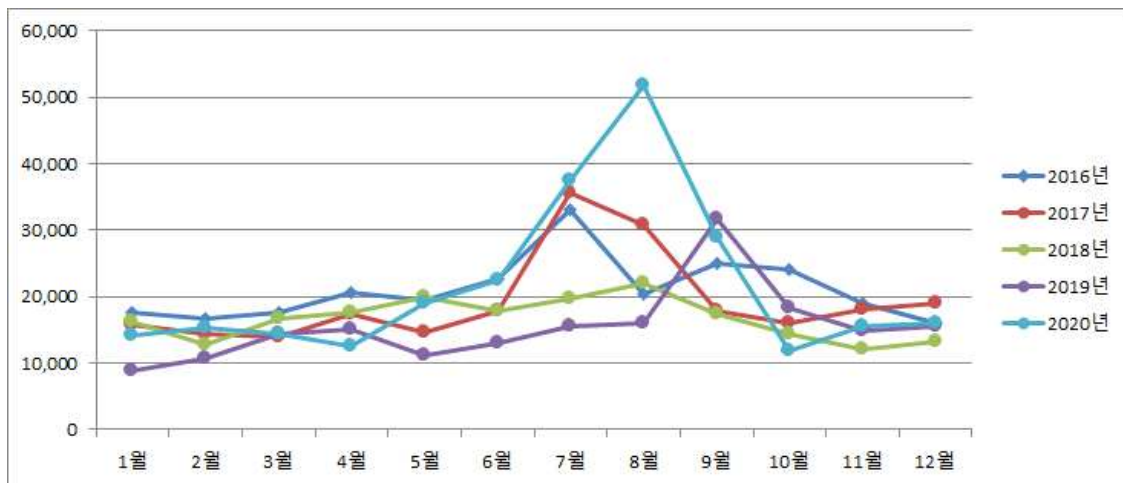
##### 1) 최근 5년간 월별 방문자

(단위 : 천명)

월 연도	1월	2월	3월	4월	5월	6월	7월	8월	9월	10월	11월	12월	합계
2020	14,263	15,358	14,493	12,489	18,957	22,367	37,418	51,819	28,914	11,849	15,539	16,101	259,572
2019	8,783	10,775	14,389	14,969	11,189	13,030	15,581	16,108	31,628	18,346	14,913	15,586	185,298
2018	16,341	12,833	16,671	17,509	19,804	17,842	19,643	22,052	17,295	14,483	11,975	13,284	199,769
2017	15,698	14,396	13,917	17,271	14,708	17,842	35,643	30,659	17,815	15,965	18,036	19,068	231,023
2016	17,706	16,587	17,696	20,527	19,547	22,578	33,169	20,351	25,083	24,163	18,898	15,927	252,231

##### 2) 최근 5년간 월별 방문자 추세

(단위 : 천명)



- 2018년, 2019년도 6~8월 방문자 수 감소의 주요 원인으로서는 짧은 장마로 인한 강수일수 및 강수량 감소로 인해 날씨확인 수요가 줄어든 것으로 분석됨
  - ※ 2018년 장마기간 강수일수: 10.5일, 강수량: 283.0mm(평년: 17.1일, 356.1mm)
  - ※ 2019년 장마기간 강수일수: 15.8일, 강수량: 197.6mm(평년: 17.2일, 366.4mm)
- 2019년 9월 방문자 수는 역대 월별 방문자 수 3위를 기록하였으며, 방문자 수 증가 원인은 제13호 태풍 ‘링링’, 제17호 태풍 ‘타파’, 제18호 태풍 ‘미탁’의 영향으로 분석됨
- 2020년 8월에는 역대 최다 방문자수를 기록하였는데 이는 장마기간과 5호 태풍 ‘장미’, 8호 태풍 ‘바비’의 영향을 모두 받은 결과로 분석되며 7월과 9월 역시 장마와 태풍의 영향을 받아 많은 방문객 수를 기록하였음

## 나. 월간 도메인별 방문자

1) 행정 및 날씨누리(www.kma.go.kr, www.weather.go.kr)

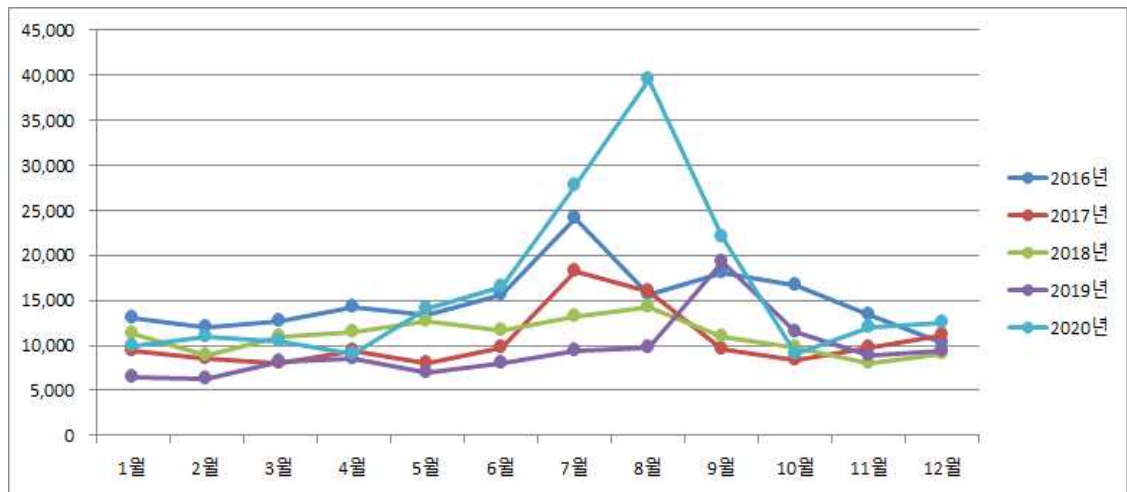
<현황>

(단위 : 천명)

연도	1월	2월	3월	4월	5월	6월	7월	8월	9월	10월	11월	12월	합계
2020	9,934	10,894	10,448	9,066	14,016	16,462	27,805	39,503	22,055	9,010	11,970	12,602	193,764
2019	6,507	6,352	8,274	8,619	7,062	7,981	9,395	9,725	19,292	11,525	8,963	9,366	113,061
2018	11,236	8,850	11,031	11,432	12,690	11,656	13,141	14,285	10,950	9,704	8,023	9,022	132,019
2017	9,383	8,567	7,960	9,397	7,971	9,812	18,262	15,994	9,645	8,281	9,826	11,060	126,157
2016	13,023	12,072	12,606	14,243	13,454	15,634	24,074	15,680	18,031	16,740	13,328	10,283	179,168

<추세>

(단위 : 천명)



- 2020년 PC버전 웹 페이지의 방문자 수는 2019년 대비 약 8,010만명 (71.3%), 2018년 대비 약 6,175만명(46.8%) 증가하였음
- 최근 5년간 가장 많은 방문자 수를 기록한 달은 2020년 8월로 3,950만 명이 방문하였고 가장 적은 방문자 수를 기록한 달은 2019년 1월로 651만명을 기록하였음
- 기상청 날씨누리 홈페이지 개편(2019.12.) 이후 날씨누리가 반응형 웹 지원으로 스마트폰을 통한 접근 편의성이 증가하여 모바일 페이지의 방문객을 일부 흡수한 것으로 파악됨

2) 모바일 웹페이지(m.kma.go.kr)

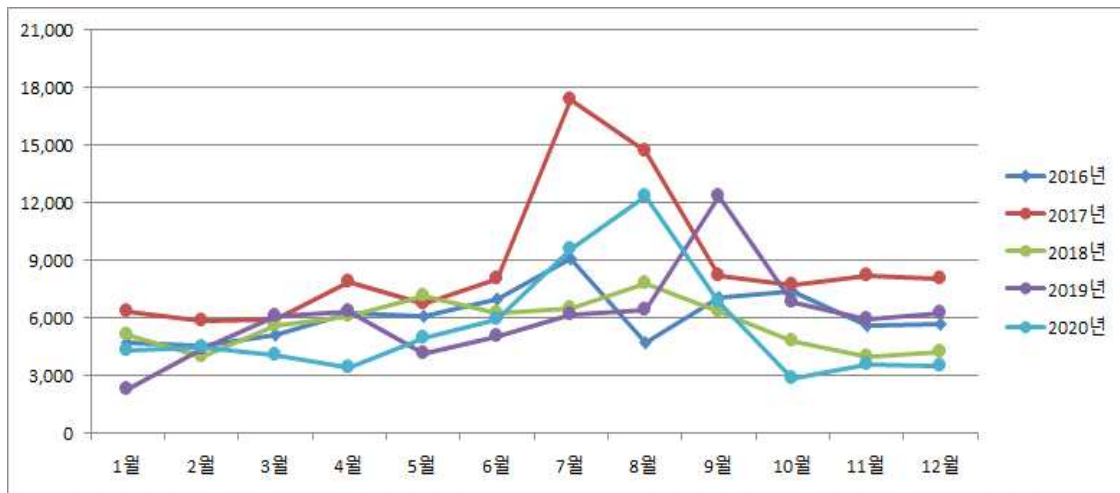
<현황>

(단위 : 천명)

연도	월												합계
	1월	2월	3월	4월	5월	6월	7월	8월	9월	10월	11월	12월	
2020	4,329	4,464	4,045	3,424	4,942	5,905	9,614	12,317	6,860	2,840	3,569	3,499	65,809
2019	2,276	4,424	6,115	6,349	4,127	5,049	6,186	6,384	12,336	6,822	5,949	6,220	72,237
2018	5,104	3,983	5,640	6,077	7,113	6,218	6,502	7,767	6,345	4,779	3,952	4,262	67,749
2017	6,315	5,828	5,958	7,874	6,737	8,030	17,380	14,665	8,170	7,684	8,210	8,008	104,865
2016	4,683	4,514	5,090	6,285	6,092	6,944	9,095	4,671	7,052	7,423	5,570	5,644	73,063

<추세>

(단위 : 천명)



- 2020년 모바일 웹 페이지의 방문자 수는 2019년 대비 약 643만명 (9.9%), 2018년 대비 약 194만명(2.8%) 감소하여 최근 5년간 가장 적은 방문자 수를 기록하였음
- 최근 5년간 가장 많은 방문자 수를 기록한 달은 2017년 7월로 1,738만 명이 방문하였고 가장 적은 방문자 수를 기록한 달은 2019년 1월로 228만명을 기록하였음

## 다. 2020년 일 최대 방문자 현황

### 1) 행정 및 날씨누리(www.kma.go.kr, www.weather.go.kr)

(단위 : 명)

순위	일 방문자 수	날짜	기상상황
1	2,676,213	8월 26일	8호 태풍 '바비', 제주도-부산-전남 태풍특보
2	2,441,143	8월 10일	5호 태풍 '장미' 영향 전국 장맛비, 강한 바람
3	2,341,432	9월 2일	9호 태풍 '마이삭' 영향, 제주 최대 500mm이상 비
4	2,159,902	9월 7일	10호 태풍 '하이선' 근접, 전국에 비·강풍
5	1,939,010	8월 8일	장마 계속 곳곳에 강한 비

### 2) 모바일 웹페이지(m.kma.go.kr)

(단위 : 명)

순위	일 방문자 수	날짜	기상상황
1	778,300	8월 10일	5호 태풍 '장미' 영향 전국 장맛비, 강한 바람
2	764,614	8월 26일	8호 태풍 '바비', 제주도-부산-전남 태풍특보
3	697,010	8월 9일	5호 태풍 '장미' 내일 오후 남해안 상륙
4	669,437	9월 7일	10호 태풍 '하이선' 근접, 전국에 비·강풍
5	661,211	8월 8일	장마 계속 곳곳에 강한 비

- 2020년 일 최대 방문일은 8월 26일로 총 방문자 수는 3,440,827명으로 집계 되었으며, 다음 최대 방문일은 8월 10일로 총 방문자 수 3,219,443명으로 집계되었음
- 홈페이지 일 최대 방문일은 8월과 9월에 집중되어 있으며, 8월달은 장마, 5호 태풍 장미, 8호 태풍 바비, 9월달은 9호 태풍 마이삭, 10호 태풍 하이선의 영향으로 홈페이지 방문객이 급격히 증가하였음



라. 2020년 시간별 최다 방문자 현황

순위	날짜/시간	방문자수(명)	기상상황	일 합계
2	8.26 / 17~18	229,296	전국 8호 태풍 '바비' 영향권 강풍·호우 주의	3,440,827
1	18~19	233,982		
5	9.7 / 9~10	218,596	10호 태풍 '하이선' 북상 서쪽 강풍, 전국 비, 전 해상 높은 물결	2,829,139
3	10~11	225,793		
4	11~12	220,855		

<추세>



- 2020년 시간별 최다 방문자 1~2위는 8월 26일 저녁 시간대로, 제8호 태풍 '바비'가 목포 서남서쪽 서해안을 지나는 시점인 18~19시 사이에 가장 많은 방문자 수를 기록하였음
- 2020년 시간별 최다 방문자 3~5위는 9월 7일 낮 시간대로, 제10호 태풍 '하이선'이 울산에 상륙하는 시점인 10~11시 사이에 가장 방문자 수를 기록하였음



마. 2019년 일 최대 방문자 현황

1) 행정 및 날씨누리(www.kma.go.kr, www.weather.go.kr)

(단위 : 명)

순위	일 방문자 수	날짜	기상상황
1	1,808,123	9월 7일	제13호 태풍 '링링' 영향 한반도 전역 태풍특보
2	1,604,104	9월 6일	
3	1,555,430	10월 2일	제18호 태풍 '미탁' 한반도 상륙
4	1,291,703	9월 5일	전국 비, 제주 시간당 118mm 폭우
5	1,216,022	9월 22일	제17호 태풍 '타파' 부산 앞바다 통과

2) 모바일 웹페이지(m.kma.go.kr)

(단위 : 명)

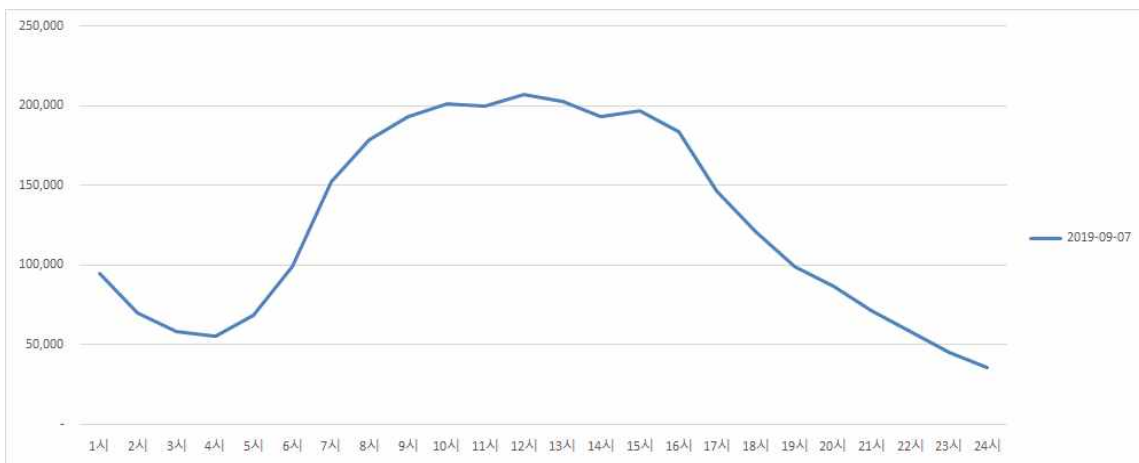
순위	일 방문자 수	날짜	기상상황
1	1,212,160	9월 7일	제13호 태풍 '링링' 영향 한반도 전역 태풍특보 발효
2	923,337	9월 6일	
3	905,004	10월 2일	제18호 태풍 '미탁' 한반도 상륙
4	825,951	9월 22일	제17호 태풍 '타파' 부산 앞바다 통과
5	777,017	9월 5일	정체전선 영향, 전국 강한 비

- 2019년 일 최대 방문일은 9월 7일로 총 방문자 수는 4,232,443명으로 집계 되었으며, 다음 최대 방문일은 9월 6일로 총 방문자 수 3,450,778명으로 집계되었음
- 홈페이지 일 최대 방문일은 9월과 10월에 집중되어 있으며, 태풍이 인접하거나 태풍 영향권인 날의 홈페이지 방문객이 가장 많았음
- 특히 9월달은 13호 태풍 링링, 17호 태풍 타파, 18호 태풍 미탁의 영향을 모두 받아 2019년 중 가장 많은 방문자수가 집계된 달이었음

바. 2019년 시간별 최다 방문자 현황

순위	날짜/시간	방문자수(명)	기상상황	일 합계
3	9.7 / 9~10	201,182	제13호 태풍 '링링' 영향 한반도 전역 태풍특보	3,020,283
4	10~11	199,939		
1	11~12	207,050		
2	12~13	202,410		
	13~14	193,302		
5	14~15	197,153		

<추세>



- 2019년 시간별 최다 방문자 1~5위 모두 9월 7일 낮 시간대였으며, 제13호 태풍 '링링'이 충남 서해상에서 경기만을 지나는 시점인 11~12시 사이에 가장 많은 방문자 수를 기록하였음

## 사. 2018년 일 최다 방문자 현황

### 1) 행정 및 날씨누리(www.kma.go.kr, www.weather.go.kr)

(단위 : 명)

순위	일 방문자 수	날짜	기상상황
1	1,011,893	06월 26일	장마전선 영향으로 경기북부 등 일부 지역에서 100mm 이상 강수량 기록
2	945,047	05월 17일	사흘간 전국에 비, 서울·경기 일부 폭우
3	894,959	05월 16일	경기도와 강원영서 100mm 이상 많은 비
4	869,656	06월 28일	장마전선 영향으로 남부지방에 천둥, 번개를 동반한 시간당 30mm 이상 강한 비
5	792,947	06월 29일	

### 2) 모바일 웹페이지(m.kma.go.kr)

(단위 : 명)

순위	일 방문자 수	날짜	기상상황
1	527,886	05월 17일	경기도와 강원영서 100mm 이상 많은 비
2	525,652	06월 26일	장마전선 영향으로 경기북부 등 일부 지역에서 100mm 이상 강수량 기록
3	502,626	05월 16일	사흘간 전국에 비, 서울·경기 일부 폭우
4	498,960	06월 30일	장마전선 영향으로 남부지방에 천둥, 번개를 동반한 시간당 30mm 이상 강한 비
5	477,312	06월 28일	

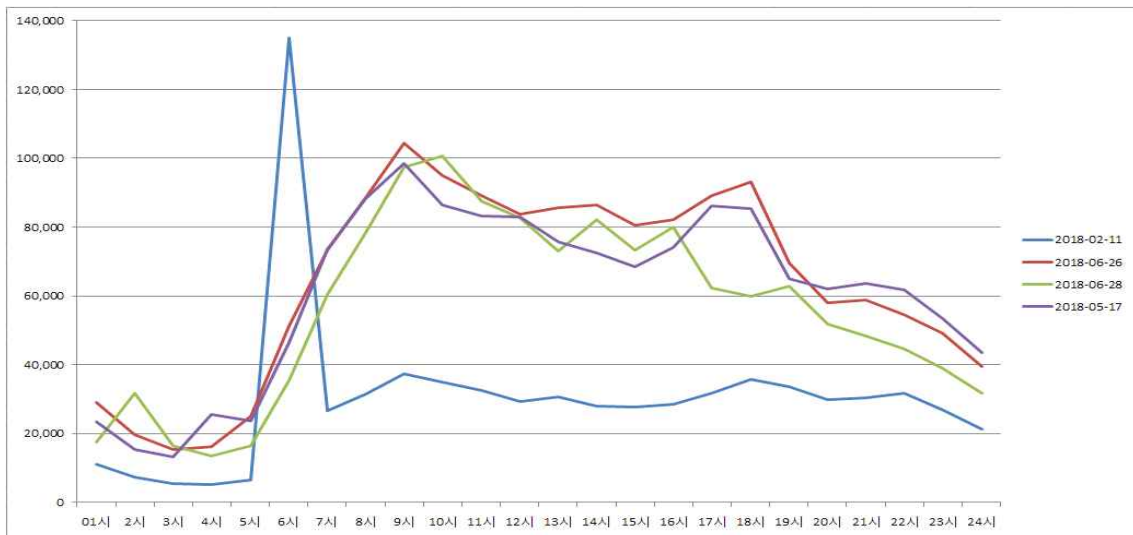
- 2018년 일 최다 방문일은 6월 26일로 총 방문자 수는 1,537,545명으로 집계되었으며, 다음 최다 방문일은 5월 17일로 총 방문자 수는 1,472,933명으로 집계되었음
- 2018년 홈페이지 일 최다 방문일은 5월과 6월에 집중되어 있으며, 특히 봄철 집중호우가 예상되는 날의 홈페이지 방문객이 가장 많았음
- 포항 지진 발생일인 2월 11일 일 방문자 수는 날씨누리 444,948건, 모바일 웹 210,997건, 행정 홈페이지 63,762건, 총 719,707건으로 2018년 평균 방문자 수보다 많았지만 크게 차이나지는 않았음
- 포항 지진이 발생하여 홈페이지에 단시간 방문자가 급증하였으나 이후 방문자 수가 급격히 줄어들었음

### 아. 2018년 시간별 최다 방문자 현황

순위	날짜/시간	방문자수(명)	기상상황	일 합계
1	2.11/5~6	135,037	포항 북구서 규모 4.6 지진 발생 석달만에 4.0대 여진에 시민 대피	719,707
	6~7	26,540		
	7~8	31,566		
	8~9	37,401		
	9~10	34,956		
2	6.26/8~9	104,366	서울·경기·충남 호우주의보 장마전선 영향으로 경기북부 등 일부 지역에서 100mm 이상 강수량 기록	1,537,545
	9~10	95,142		
	10~11	89,254		
	12~13	83,842		
	13~14	85,515		
5	6.28/8~9	97,476	장마전선 영향으로 남부지방에 천둥, 번개를 동반한 시간당 30mm 이상 강한 비	1,346,968
3	9~10	100,756		
	10~11	87,502		
	11~12	82,662		
	12~13	73,160		
4	5.17/8~9	98,554	수도권 천둥번개 동반 기습폭우 경기도와 강원영서 100mm 이상 많은 비	1,472,933
	9~10	86,572		
	10~11	83,268		
	11~12	83,069		
	12~13	75,803		

#### <추세>

(단위 : 명)



- 2018년 시간별 최다 방문 발생일은 2월 11일 새벽 5시 3분으로 포항 북구에 규모 4.6의 지진 발생 직후(5~6시) 방문자가 급증(135,037건)하였음
- 2018년의 경우 5월과 6월 집중호우가 예상되는 평일 출근시간대에 시간당 방문자 수가 몰리는 경향이 있었음

자. 18-20년 날씨누리 일별 최다 방문자 대비 페이지뷰 현황

(단위 : 수)

연도	날짜	연평균 방문당 페이지뷰	최다 방문일 방문당 페이지뷰	차이
2018	8.26.	2.96	<b>3.34</b>	↑ 0.38
	5.17.		3.31	↑ 0.35
	5.16.		3.14	↑ 0.18
	6.28.		3.29	↑ 0.33
	6.29.		3.16	↑ 0.20
2019	9.7.	2.94	3.53	↑ 0.59
	9.6.		3.44	↑ 0.50
	10.2.		3.52	↑ 0.58
	9.5.		3.58	↑ 0.64
	9.22.		<b>3.63</b>	↑ 0.69
2020	8.26.	2.60	2.73	↑ 0.13
	8.10.		2.82	↑ 0.22
	9.2.		<b>2.94</b>	↑ 0.34
	9.7.		2.74	↑ 0.14
	9.8.		2.38	↓ 0.22

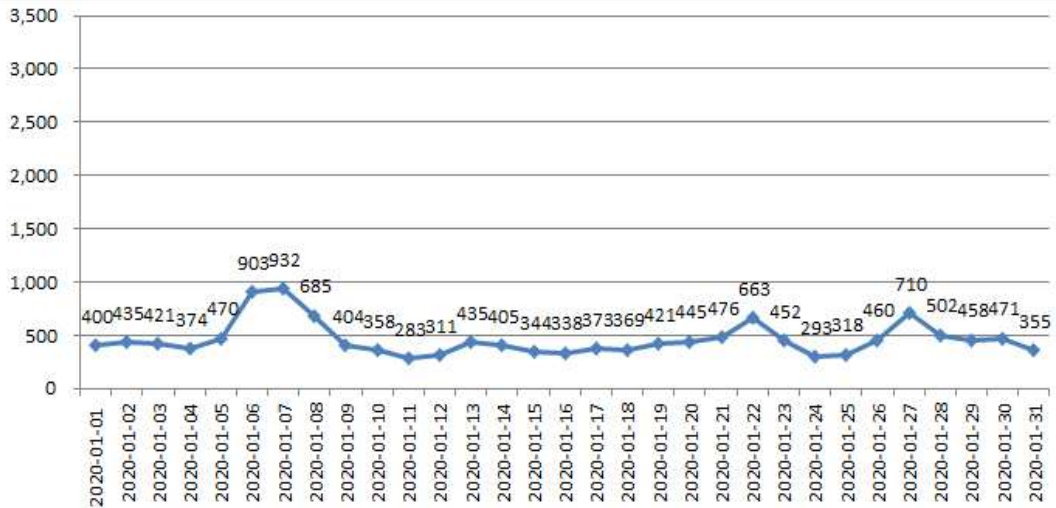
- 2020년 9월 8일을 제외한 모든 연도의 모든 최다 방문일 방문당 페이지뷰가 연평균 방문당 페이지뷰 보다 높게 나타났음
- 이는 태풍, 장마 등 기상이상인 날의 경우 메인 페이지나 특보·예보 페이지 외에도 추가적인 정보를 찾는 경향이 있는 것으로 분석됨
- 날씨누리 홈페이지 개편(2019.12.) 이후 날씨누리의 방문 당 평균 페이지뷰 수는 2019년 2.94에서 2020년 2.60으로 감소하였고 최다 방문일 방문당 페이지뷰 역시 줄어들었음
- 홈페이지의 원활한 운영을 위해서는 지속적인 서버 확장은 물론 홈페이지 개편을 통한 방문당 페이지 뷰를 줄여나가는 방향으로 개선이 지속되어야 함

## 차. 방문자 상세 분석

### 가) 2020년 1월

#### (1) 일 별 접속추이

(단위 : 천명)



#### (2) 일 최다 방문자수 현황

일자	방문자수	기상상황 및 분석
7일(월)	931,710	○ 한겨울 맞아?...포근한 날씨에 눈 대신 겨울 호우
6일(화)	902,604	○ 절기 '소한' 전국 겨울비... 강원 산간 30cm 폭설
27일(월)	709,906	○ 연휴 마지막날, 귀경길 비·눈... 많은 곳 100mm ↑

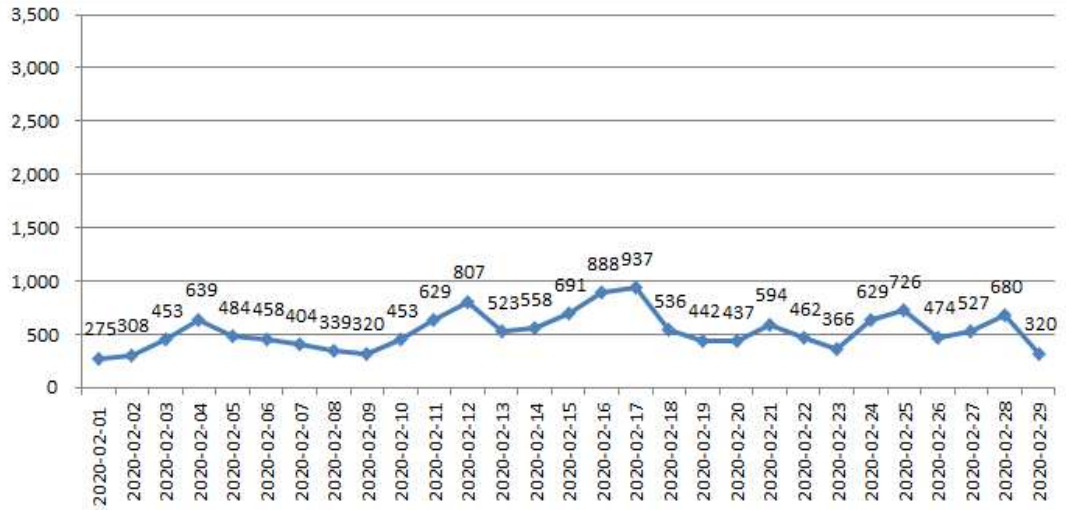
#### (3) 기타 사항(언론)

- (가) 16일: 기상청-KAIST 기상분야 인공지능 '알파웨더' 공동 개발한다
- (나) 21일: 기상청, 기상레이더 운영기술 개발로 사용기간 6년 더 늘려 예산 절감한다!
- (다) 29일: 기상청, 스마트폰 '날씨알리미' 앱 서비스 개시
- (라) 30일: 경북 상주 북쪽서 규모 3.2 지진 발생

나) 2020년 2월

(1) 일 별 접속추이

(단위 : 천명)



(2) 일 최다 방문자수 현황

일자	방문자수	기상상황 및 분석
17(월)	936,858	<ul style="list-style-type: none"> <li>○ 전국 흐리고 눈...내일까지 서쪽 최고 20cm 폭설</li> <li>○ 하루 16도 하락... 북서기류의 역습, 날씨 역주행</li> </ul>
16(일)	888,312	
12(수)	806,710	<ul style="list-style-type: none"> <li>○ 전국 종일 흐리고 비...낮 기온 15도까지 올라 포근</li> </ul>

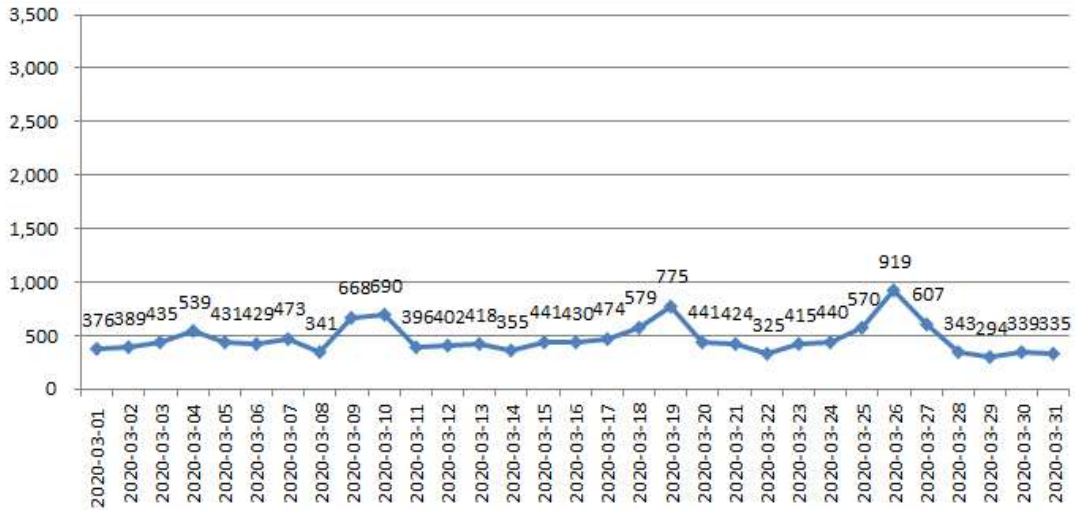
(3) 기타 사항(언론)

- (가) 3일: 눈 그친 뒤, '5~6일' 전국 강추위
- (나) 9일: 경북 경주서 규모 2.4 지진... 경상도서만 두달 새 네번째
- (다) 20일: '너무 포근한 겨울' 이상 기온에 병해충 피해 증가 우려
- (라) 25일: 기상청, 공공 기상데이터 통합제공 서비스 확대
- (마) 28일: 무등산 국립공원 두꺼비, 포근한 날씨에 2주 일찍 산란

다) 2020년 3월

(1) 일 별 접속추이

(단위 : 천명)



(2) 일 최다 방문자수 현황

일자	방문자수	기상상황 및 분석
26일(목)	919,132	○ 건조한 대전·세종에 비...한낮 최고 20도
19일(목)	775,203	○ 강풍 특보에 전국 곳곳에서 산불...산림 당국 '초비상'
10일(화)	690,401	○ 강한 바람에 꽃샘추위...서울 체감온도 -5도

(3) 기타 사항 (언론)

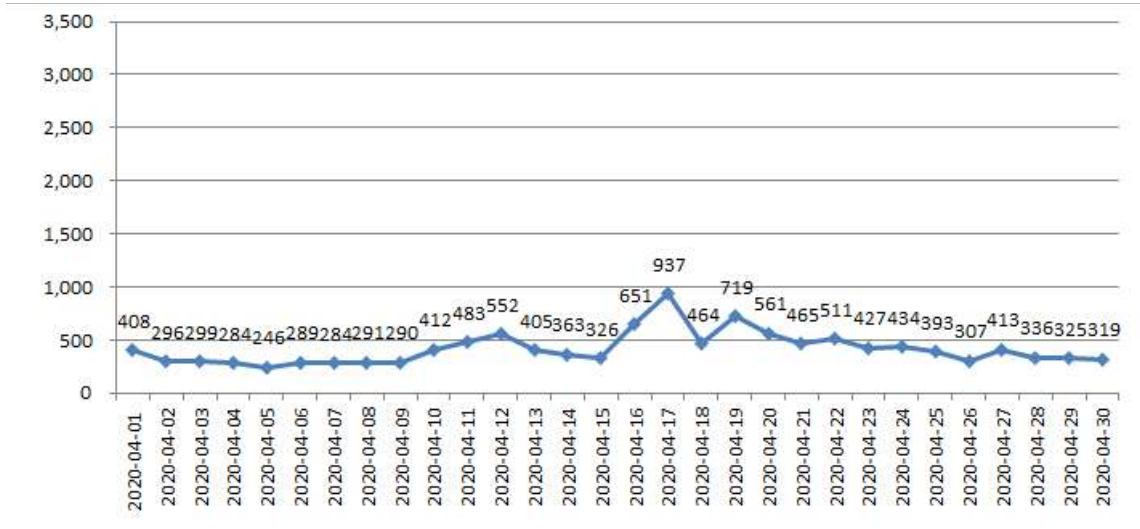
- (가) 11일: 기상청, 국립여수해양기상과학관 건립 본격 추진
- (나) 12일: 2019년 한강, 13년 만에 얼지 않았다!
- (다) 18일: 국내 유입 대기오염 물질 분석을 위한 서해상 대기질 입체관측 시행
- (라) 20일: 경남 산청 동남동쪽서 규모 2.7 지진 발생
- (마) 27일: 천리안위성 1호, 9년간의 기상관측 여정 종료



라) 2020년 4월

(1) 일 별 접속추이

(단위 : 천명)



(2) 일 최다 방문자수 현황

일자	방문자수	기상상황 및 분석
17(금)	936,760	○ 기상청 동네예보, 전국 대부분 비 예보 주말까지 영향
19(일)	719,394	○ 내일 아침까지 비, 이번 한 주 쌀쌀한 날씨 이어져
16(목)	651,086	○ 낮 최고 기온 25도·전국 초여름 날씨

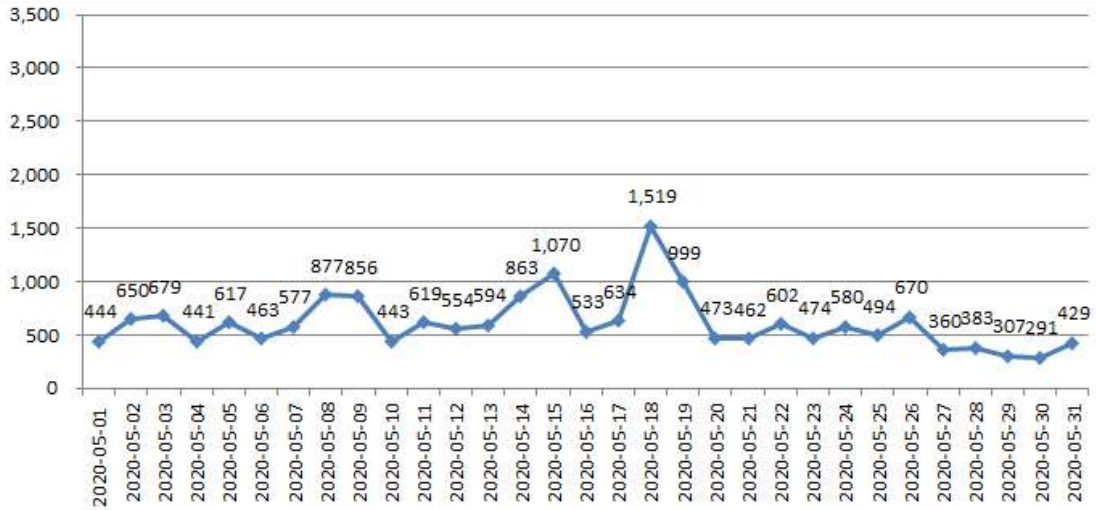
(3) 기타 사항 (언론)

- (가) 3일: 홍콩 전문가 "날씨 따뜻해져도 코로나19 수개월 지속 가능"
- (나) 22일: 강풍·건조특보 속 강릉·인제서 산불...산림 5천㎡ 소실
- (다) 27일: 장수군 규모 2.8 지진 발생, 진안 상전면 진동 느껴
- (라) 28일: 충주 702ha서 농작물 냉해 발생..."과수 적과 시기 늦춰야"

마) 2020년 5월

(1) 일 별 접속추이

(단위 : 천명)



(2) 일 최다 방문자수 현황

일자	방문자수	기상상황 및 분석
18일(월)	1,519,170	○ 낮부터 '강한 비에 우박'...19일까지 이어져
15일(금)	1,069,930	○ 오늘 전국 비, 호우주의보까지?
19일(화)	999,380	○ 전국 흐리고 비...일부 지역 돌풍과 천둥·번개 동반한 강한 비 내려

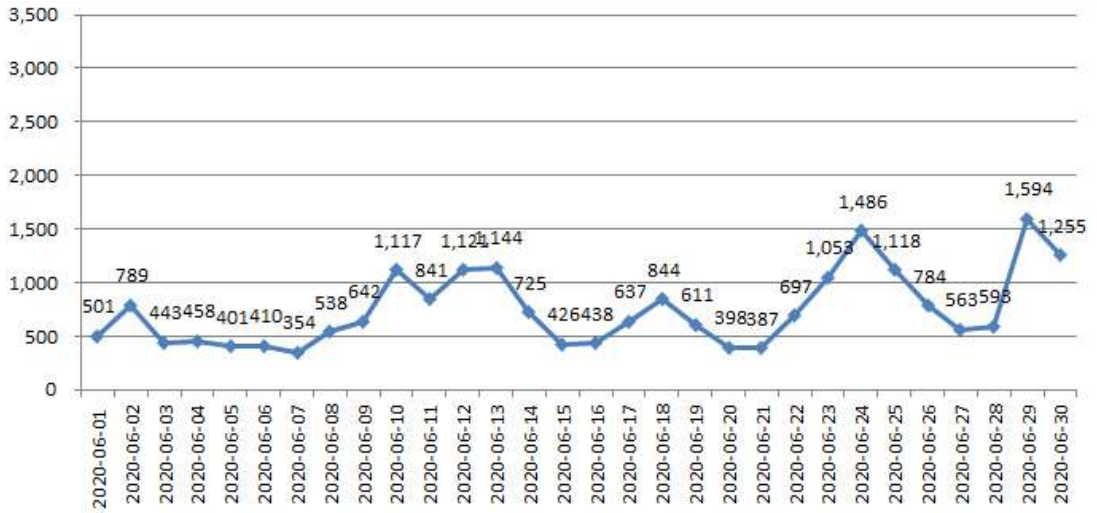
(3) 기타 사항 (언론)

- (가) 8일: 폭염특보 발표시 습도 반영, 태풍 등급 '초강력' 신설!
- (나) 13일: 전북 완주 북동쪽서 규모 2.8 지진...대전·충남·충북서도 느껴져
- (다) 14일: 2019년 낙뢰가 가장 많이 발생한 지역은 '인천, 세종, 대구' 순
- (라) 22일: 올여름 평년보다 무덥고, 작년보다 폭염일수 늘 듯

바) 2020년 6월

(1) 일 별 접속추이

(단위 : 천명)



(2) 일 최다 방문자수 현황

일자	방문자수	기상상황 및 분석
29일(월)	1,594,471	○ 장마전선 북상하며 오후에 전국에 비...제주도 등 농경지 침수, 축대 붕괴 등 유의
24일(수)	1,485,551	○ 오늘부터 전국 본격적인 장마 돌입
30일(화)	1,254,902	○ 전국 호우예보 '천둥·번개·폭우 등 요란하고 강한 비 예상'

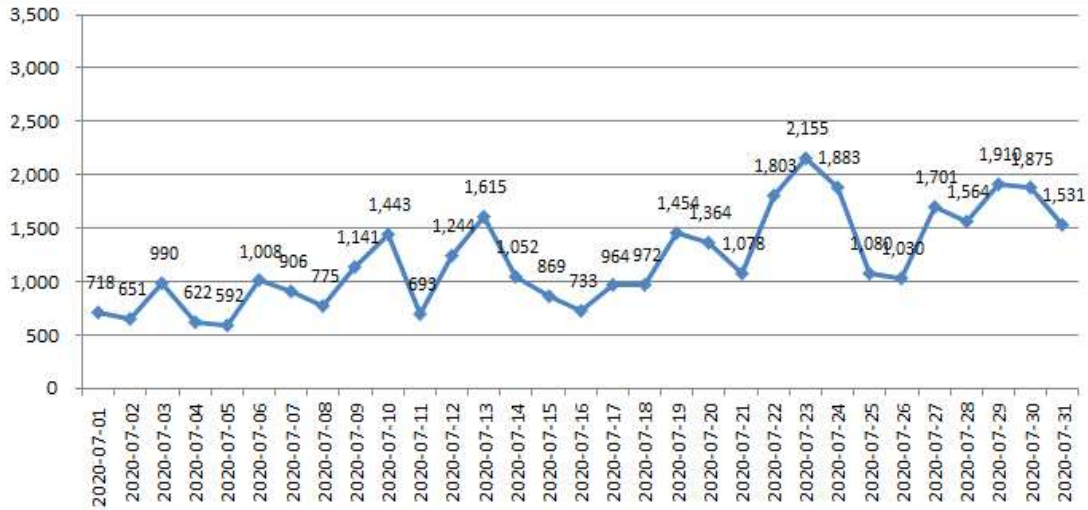
(3) 기타 사항 (언론)

- (가) 2일: 전남 해남지역에서 연속 발생한 지진, 대규모 지진의 전조로 보기 어려워
- (나) 8일: 경북 김천서 규모 2.1 지진...주변 진동 느낄 수 있어
- (다) 11일: 수도권 지역 위험기상의 조기 탐지를 위한 '제2 해양기상기지' 건설
- (라) 18일: 관계 기관 간 힘을 합쳐 '도로살얼음' 예측기술 개발한다!
- (마) 29일: 기상과학을 체험하며 즐기는 문화공간, 국립충주기상과학관 개관

사) 2020년 7월

(1) 일 별 접속추이

(단위 : 천명)



(2) 일 최다 방문자수 현황

일자	방문자수	기상상황 및 분석
23일(목)	2,155,097	○ 전국에 장맛비...오후부터 강한 비 예상
29일(수)	1,910,465	○ 밤새 충청·남부 또 호우...최대 200mm
24일(금)	1,883,175	○ 강원 영동 모레까지 400mm 이상 물폭탄

(3) 기타 사항 (언론)

- (가) 2일: 기상청, '10분 단위 강수량 예측정보' 제공
- (나) 7일: 인천 옹진 연평도 남남서쪽서 규모 3.3 지진 발생
- (다) 13일: 규모 3.0~3.5 지진 발생 시, '안전안내' 지진문자 발송
- (라) 17일: 중부지방 19~20일 집중호우 주의
- (마) 22일: 먼바다에서도 기상정보를 「해양기상 위성방송」으로 손쉽게 받으세요

아) 2020년 8월  
 (1) 일 별 접속추이

(단위 : 천명)



(2) 일 최다 방문자수 현황

일자	방문자수	기상상황 및 분석
26일(수)	3,440,827	○ 태풍 '바비' 광주 서쪽 해역 진입 중
10일(월)	3,219,443	○ 집중호우에 이어 10일 태풍 '장미'...제주·남해안 '상륙'
9일(일)	2,618,940	

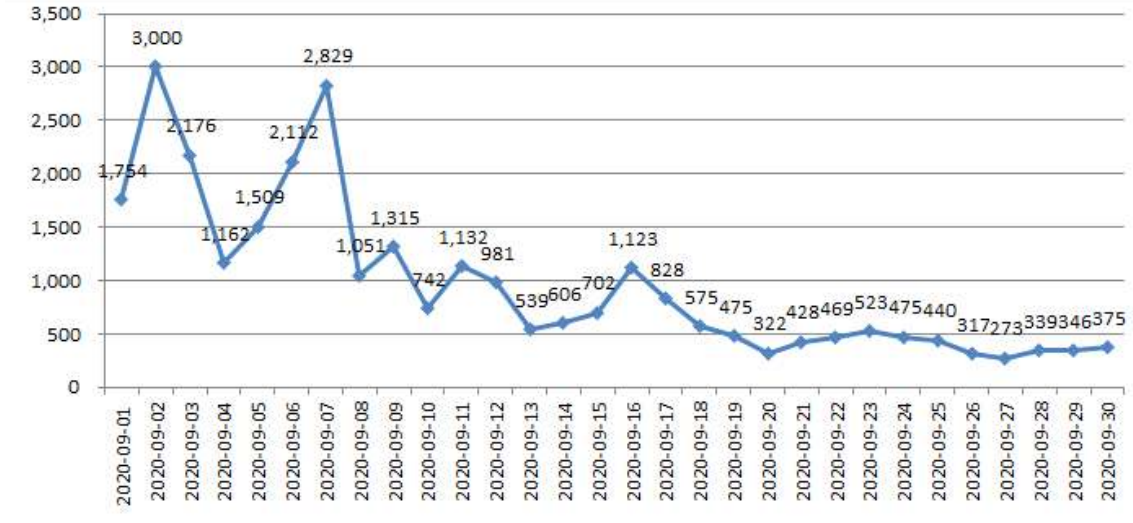
(3) 기타 사항 (언론)

- (가) 12일: 잠수교 '최장 잠수기록' 경신...서울 도로 곳곳서 여전히 제한
- (나) 15일: 긴 장마 끝나고 무더위 시작...폭염·열대야 온다
- (다) 19일: 무더위에 코로나까지 재확산...시민들 "지친다 지쳐"
- (라) 31일: 제8호 태풍 '바비' 가거도 통과 시 최대순간풍속 66.1m/s 기록

자) 2020년 9월

(1) 일 별 접속추이

(단위 : 천명)



(2) 일 최다 방문자수 현황

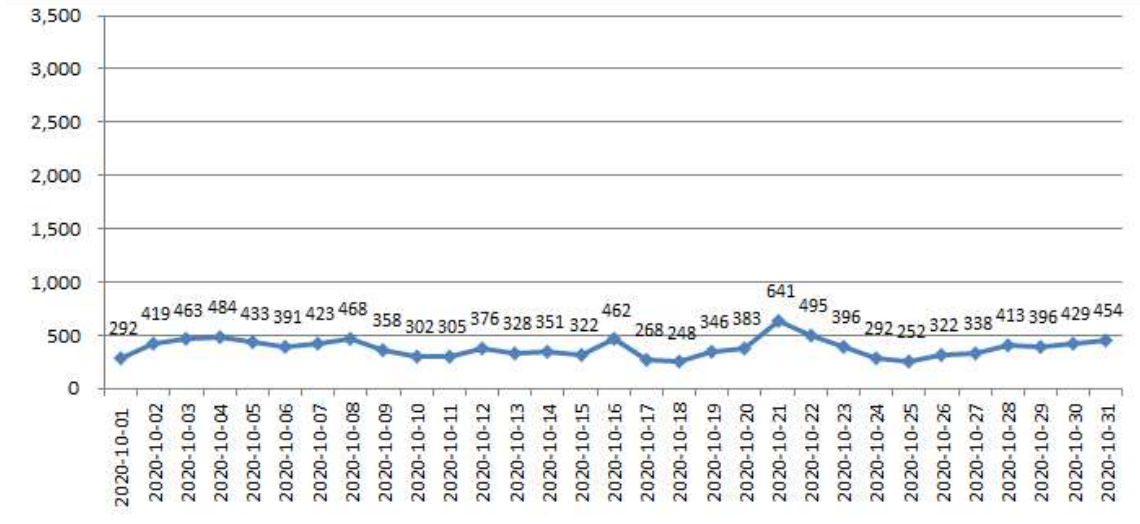
일자	방문자수	기상상황 및 분석
2일(수)	3,000,040	○ 매우 강한 태풍 '마이삭' 오늘 밤 제주도 통과
7일(월)	2,829,139	○ 가을 시작되는 백로에 전국이 '하이선' 영향권
3일(목)	2,175,500	○ 태풍 '마이삭', 영천 지나 안동으로 향하는 중

(3) 기타 사항 (언론)

- (가) 8일: 월별 기온 들쭉날쭉, 가장 긴 장마철에 많은 비
- (나) 16일: 우리나라 온실가스 분석결과를 담은 「2019 지구대기감시 보고서」 발간
- (다) 18일: 기상청, '날씨알리미앱' 집중호우 알림서비스, 9.18부터 실시
- (라) 20일: 충남 공주 북북동쪽서 규모 2.2 지진..."인근지역 진동 느껴"
- (마) 21일: '2020년도 날씨경영 우수기업' 30개사 선정
- (바) 28일: 오늘(28일) 설악산 단풍 시작
- (사) 29일: 기상청, WMO 해양기상 및 해양서비스 상설위원회 부의장으로 선출

차) 2020년 10월  
(1) 일 별 접속추이

(단위 : 천명)



(2) 일 최다 방문자수 현황

일자	방문자수	기상상황 및 분석
21일(수)	641,059	<ul style="list-style-type: none"> <li>◦ 초미세먼지 중부에서 남부로...내일 오후 찬바람</li> <li>◦ 중국발 황사로 미세먼지 사흘째 '나쁨'...찬바람에 기온 뚝</li> </ul>
22일(목)	495,401	
4일(일)	484,321	<ul style="list-style-type: none"> <li>◦ 전국 아침기온 10도 안팎 '뚝'...“따뜻한 옷 챙기세요”</li> </ul>

(3) 기타 사항 (언론)

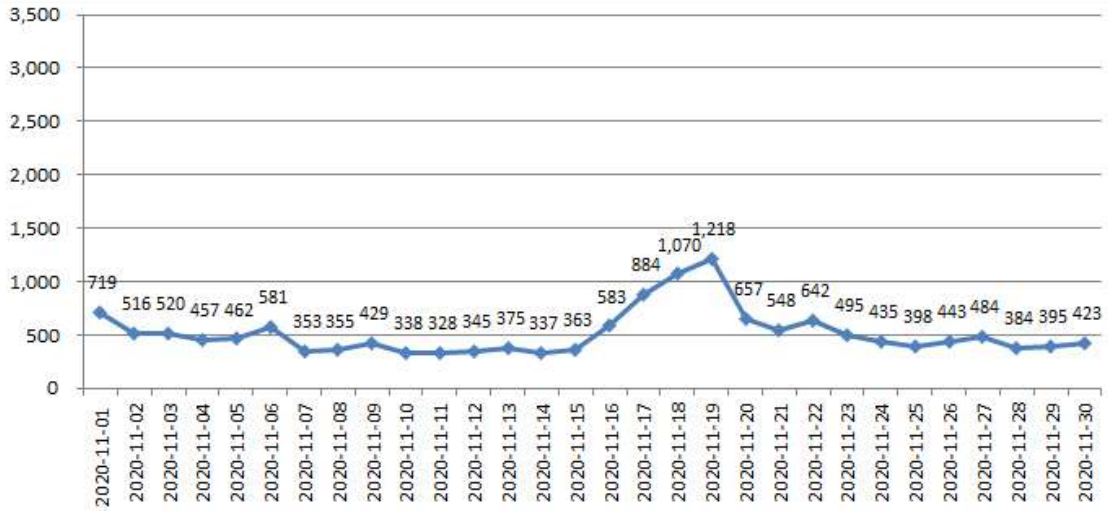
- (가) 6일: 긴 장마에 물가 반년만에 1%대 올라
- (나) 10일: 여수 돌산도~통영 수우도 해역에 적조주의보 발령
- (다) 15일: 절정 맞은 단풍에 산·공원 '북적'...느슨해진 방역 '우려'
- (라) 23일: 강원 첫 한파특보 산지·영서북부 기온 '뚝'...설악산 -4.7도
- (마) 26일: 11월~2021년 2월, 평년과 비슷한 추위 속에서 변동 커
- (바) 27일: 올해 '대한민국 기상산업대상' 선정 결과



카) 2020년 11월

(1) 일 별 접속추이

(단위 : 천명)



(2) 일 최다 방문자수 현황

일자	방문자수	기상상황 및 분석
19일(월)	1,217,966	○ 역대 11월 최고 비...출근길 기온 뚝 ↓
18일(일)	1,070,333	○ 굿은 날씨...비바람에 천둥·번개까지
17일(토)	884,132	○ 흐리고 곳곳 비...낮에는 다소 '포근'

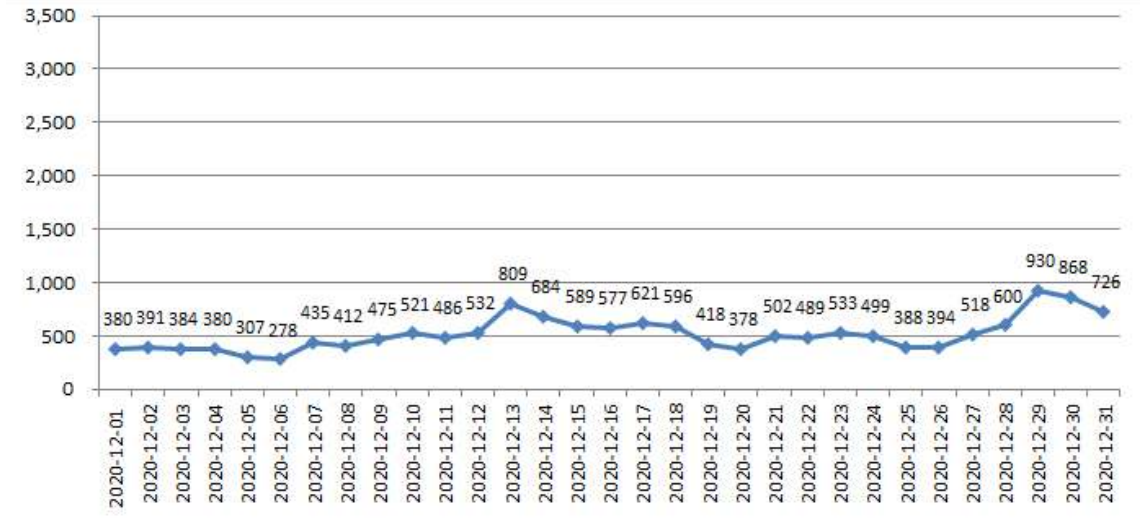
(3) 기타 사항 (언론)

- (가) 2일: 박광석 제14대 기상청장 취임
- (나) 6일: 국내 기상산업 시장 5,000억 원 돌파! 성장세 지속
- (다) 8일: 기상청 "경북 상주 동쪽서 규모 2.9 지진 발생"
- (라) 9일: '날씨알리미' 앱 개선방안 제안대회 「앱깔고 앱까지」수상자 발표
- (마) 18일: 겨울철 안전운전 위해 '도로살얼음 예측정보 서비스' 개발 서두른다
- (바) 23일: 올겨울, 따뜻했던 지난겨울보다 춥고 기온 변동성 커질 전망
- (사) 25일: 국립기상과학원-서울시 보건환경연구원 기관업무 협약



타) 2020년 12월  
 (1) 일 별 접속추이

(단위 : 천명)



(2) 일 최다 방문자수 현황

일자	방문자수	기상상황 및 분석
29일(화)	930,384	○ 밤새 기온 급강하...서해안엔 30cm 이상 폭설
30일(수)	868,305	
13일(일)	809,349	○ 서울 등 중부 7cm 대설 주의보...오후부터 겨울 한파

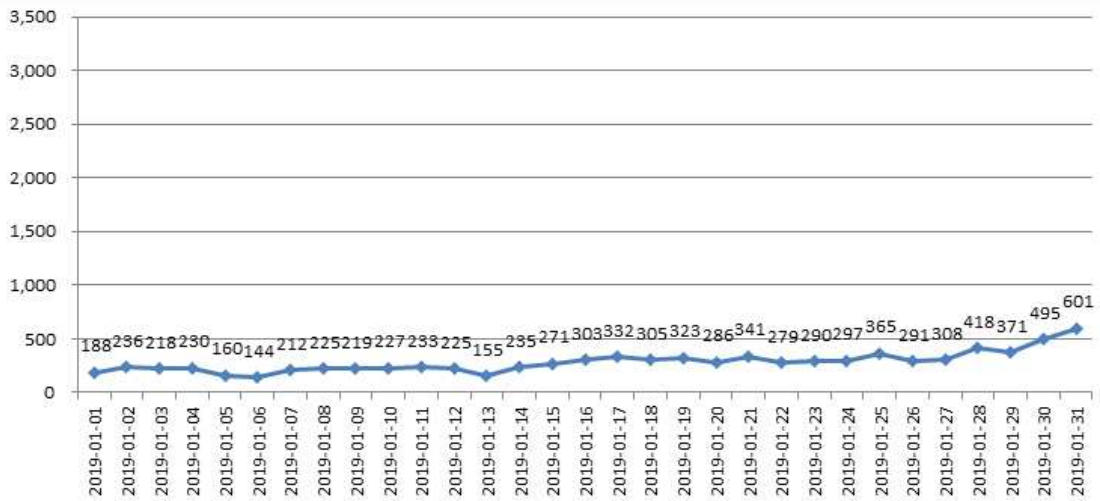
(3) 기타 사항 (언론)

- (가) 3일: 기상청, 미국과 손잡고 기후변화 감시 강화한다!
- (나) 8일: '천리안 2A호' 국제표준 획득으로 고품질 위성자료서비스 전 세계 인정
- (다) 11일: 2021년 기상청 예산, 위험기상 예측역량 강화와 기후변화 적응대책에 집중 투자
- (라) 16일: 기상청, 인도네시아에 수치예보 시스템과 기술 전수한다
- (마) 18일: 부산지방기상청, 대한민국 교육기부 '명예의 전당' 기관 수상
- (바) 23일: 지난 겨울보다 추운 경향 이어져, 기온 변동 차차 커질 것으로 전망
- (사) 30일: 기상청, 몽골에 기후변화 감시와 대응 지원한다

파) 2019년 1월

(1) 일 별 접속추이

(단위 : 천명)



(2) 일 최다 방문자수 현황

일자	방문자수	기상상황 및 분석
31일(목)	858,256	◦ 남부·영동 '대설특보'...미끄럼 사고 유의
30일(수)	851,930	◦ 초미세먼지 기승...밤부터 건조함 달래주는 비·눈
28일(월)	835,226	◦ 오후부터 기온 뚝...일부 지역 새벽 '눈발'

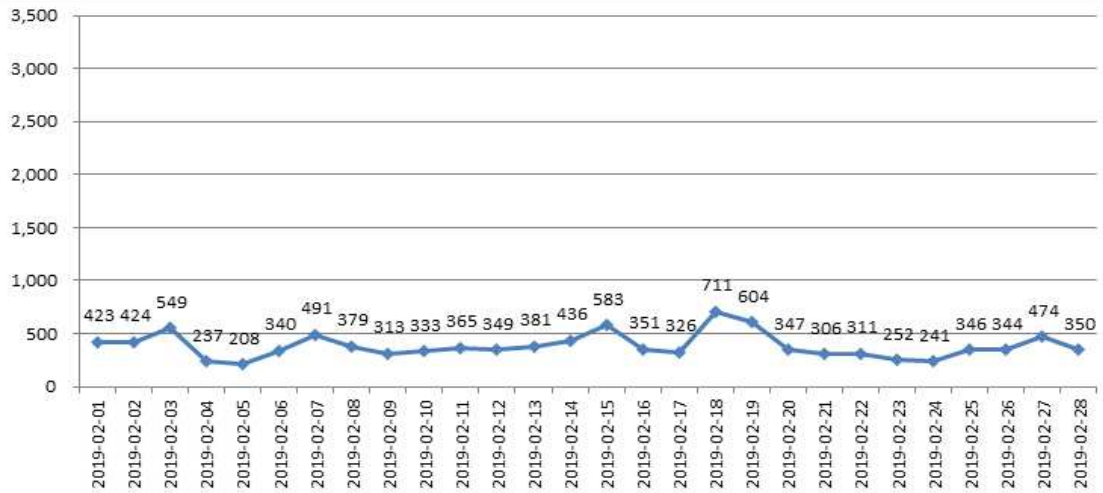
(3) 기타 사항(언론)

- (가) 17일: 기상청, 7월부터 규모 2.0 미만 '작은 지진'도 전면 공개
- (나) 23일: 기상청, 서해에 '미세먼지 저감' 인공강우 실험
- (다) 24일: 기상청 "2월 초 반짝 추위 후 포근한 겨울 이어져"
- (라) 31일: 서해 기상악화 여객선 9개 항로 통제

하) 2019년 2월

(1) 일 별 접속추이

(단위 : 천명)



(2) 일 최다 방문자수 현황

일자	방문자수	기상상황 및 분석
18(월)	711,262	<ul style="list-style-type: none"> <li>수도권·강원 최대 7cm 눈...제주·남해안 비</li> <li>전국 흐리고 눈 또는 비...중부·경북 대설특보 발효</li> </ul>
19(화)	603,910	
15(금)	582,582	<ul style="list-style-type: none"> <li>중북부 눈, 서울 2.4cm...퇴근길 또 눈</li> </ul>

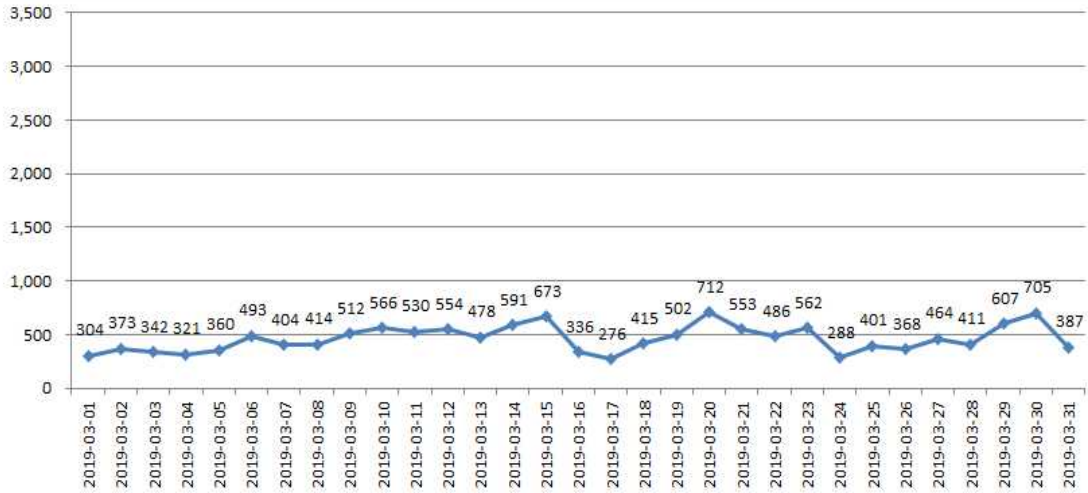
(3) 기타 사항(언론)

- (가) 3일: 제주공항 기상특보로 항공기 지연...밤새 이례적 겨울 호우특보
- (나) 18일: 경북 예천 인근 규모 2.4 지진...기상청 "피해 없을 것"
- (다) 24일: 농작물재해보험 판매...시설작물은 기상특보 때 보험금
- (라) 26일: 대구기상지청→지방기상청 승격 추진..."양질 기상서비스 필요"

거) 2019년 3월

(1) 일 별 접속추이

(단위 : 천명)



(2) 일 최다 방문자수 현황

일자	방문자수	기상상황 및 분석
20일(수)	711,519	○ “오늘 오후 서해안 기상해일 가능성”...해안 출입 유의
30일(토)	705,424	○ 서울 도심서 강풍 피해 속출...“3월말에 우박에, 눈까지”
15일(금)	673,359	○ “당진제철소 강풍은 용오름 현상”

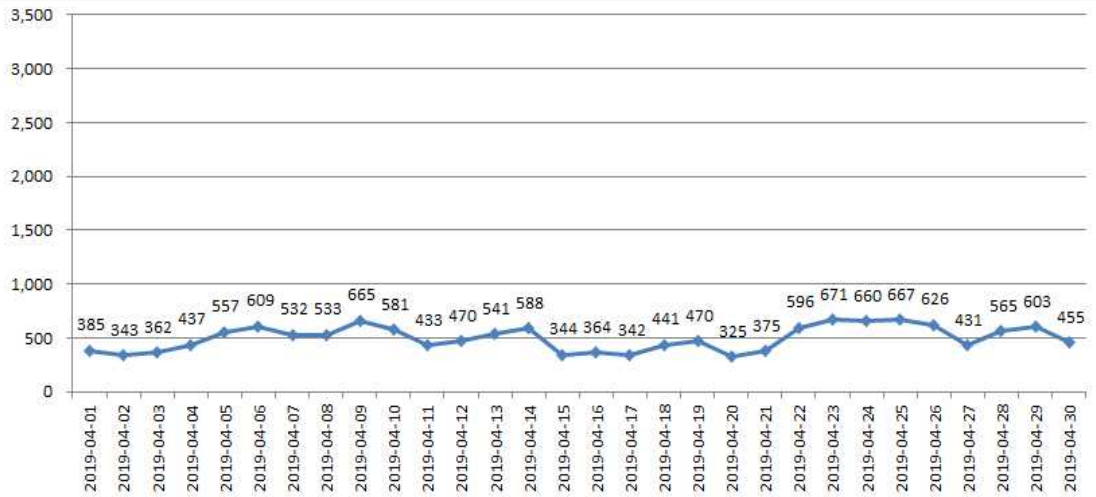
(3) 기타 사항 (언론)

- (가) 3일: 북한 함경남도서 규모 2.5 지진...기상청 “자연지진으로 분석”
- (나) 6일: “최근 미세먼지, 대기 정체 등 기상여건 악화가 주원인”
- (다) 7일: 기상 악화로 인천-백령도 등 4개 항로 운항 통제
- (라) 30일: 해수면 상승 3.7mm '역대 최고'... 세계기상기구 작년 조사 결과

너) 2019년 4월

(1) 일 별 접속추이

(단위 : 천명)



(2) 일 최다 방문자수 현황

일자	방문자수	기상상황 및 분석
23(화)	670,965	○ 오후부터 전국 비, 고온 현상은 한풀 꺾여
25(목)	666,801	○ 천둥번개 동반한 요란한 봄비...그치면 기온 '뚝'
9(화)	665,232	○ 강원과 경북북동산지에 대설특보 발효 ○ 제주공항에 초속 25.8m 강풍...항공편 130편 결항

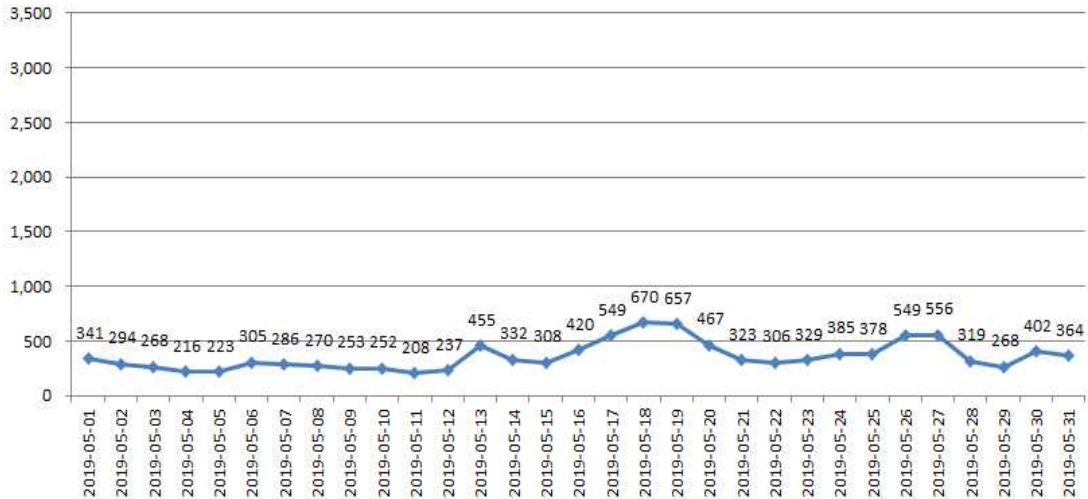
(3) 기타 사항 (언론)

- (가) 3일: "서울 벚꽃 오늘 공식 개화...평년보다 일주일 빨라"
- (나) 5일: 태풍급 강풍 '양간지풍'...고성 산불 순식간에 확산
- (다) 19일: "강원 동해시 북동쪽 54km 해역 규모 4.2 지진"
- (라) 22일: 울진 동남쪽 38km 해역 규모 3.8 지진 발생
- (마) 27일: 제주 북서쪽서 규모 2.5 지진

더) 2019년 5월

(1) 일 별 접속추이

(단위 : 천명)



(2) 일 최다 방문자수 현황

일자	방문자수	기상상황 및 분석
18일(토)	670,160	<ul style="list-style-type: none"> <li>○ 이른 더위 주춤... 전국 흐리고 곳곳 비</li> <li>○ 제주 산지 400mm 호우...강풍·풍랑특보 발효</li> </ul>
19일(일)	656,607	
27일(월)	555,901	<ul style="list-style-type: none"> <li>○ 강한 비바람에 항공기 무더기 결항...제주와 남해안 강풍 피해 잇따라</li> </ul>

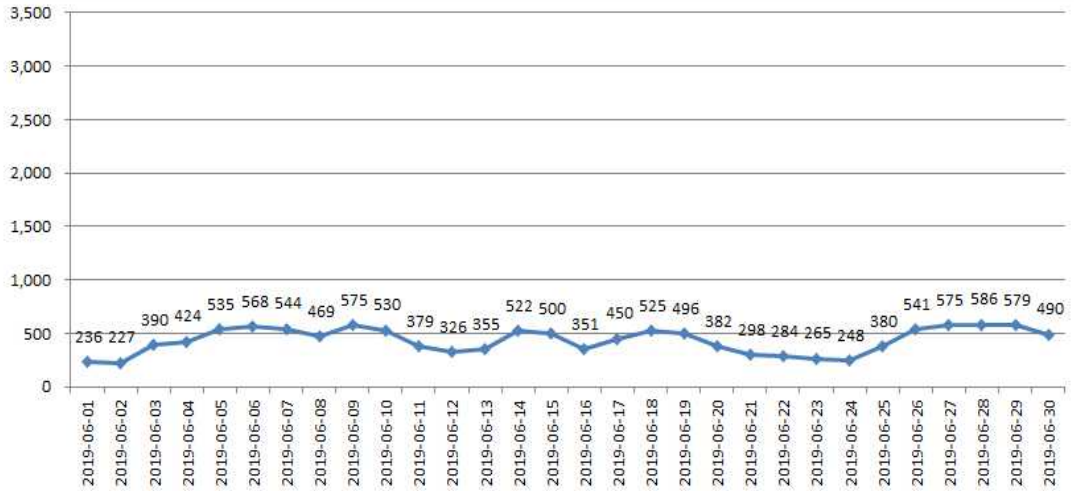
(3) 기타 사항 (언론)

- (가) 4일: "백령도 남쪽 60km 규모 2.4 지진"
- (나) 13일: 기상청, 7월부터 2.0 미만 '작은 지진'도 알린다
- (다) 14일: 제주 서귀포 동쪽서 규모 2.4 지진
- (라) 24일: 기상청 "올여름 지난해처럼 '극한 더위' 없을 듯...7·8월 집중호우"

러) 2019년 6월

(1) 일 별 접속추이

(단위 : 천명)



(2) 일 최다 방문자수 현황

일자	방문자수	기상상황 및 분석
28일(금)	585,653	○ 전국에 장맛비...호남·제주산지 호우주의보
29일(토)	578,958	
9일(일)	574,669	○ 낮부터 중부지방 요란한 비...우박 주의

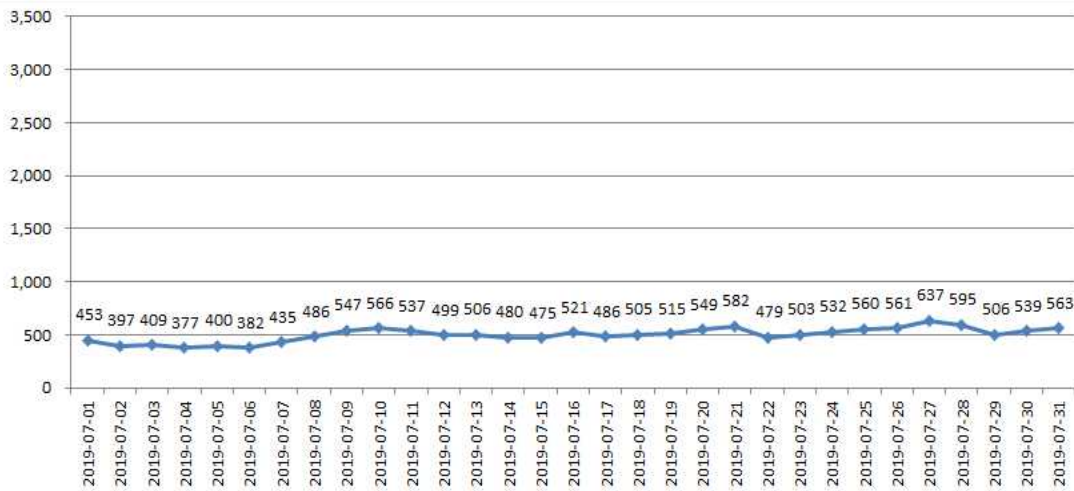
(3) 기타 사항 (언론)

- (가) 3일: 1일부터 폭염 영향예보 관심서 위험까지 4단계
- (나) 19일: 김종석 청장, WMO 집행이사 당선
- (다) 21일: “본격 장마 7월 초부터”
- (라) 22일: 이번 주말은 흐림... 남부 곳곳엔 돌풍 동반한 소나기

머) 2019년 7월

(1) 일 별 접속추이

(단위 : 천명)



(2) 일 최다 방문자수 현황

일자	방문자수	기상상황 및 분석
27일(토)	636,586	<ul style="list-style-type: none"> <li>○ 주말 중부지방 300mm 장맛비</li> <li>○ 서울 경기 호우경보... 중부지방 주말까지 300mm 장대비</li> </ul>
28일(일)	595,061	
21일(일)	582,003	<ul style="list-style-type: none"> <li>○ 태풍 '다나스' 오늘 오전 전남 상륙...남부 최대 500mm 폭우</li> </ul>

(3) 기타 사항 (언론)

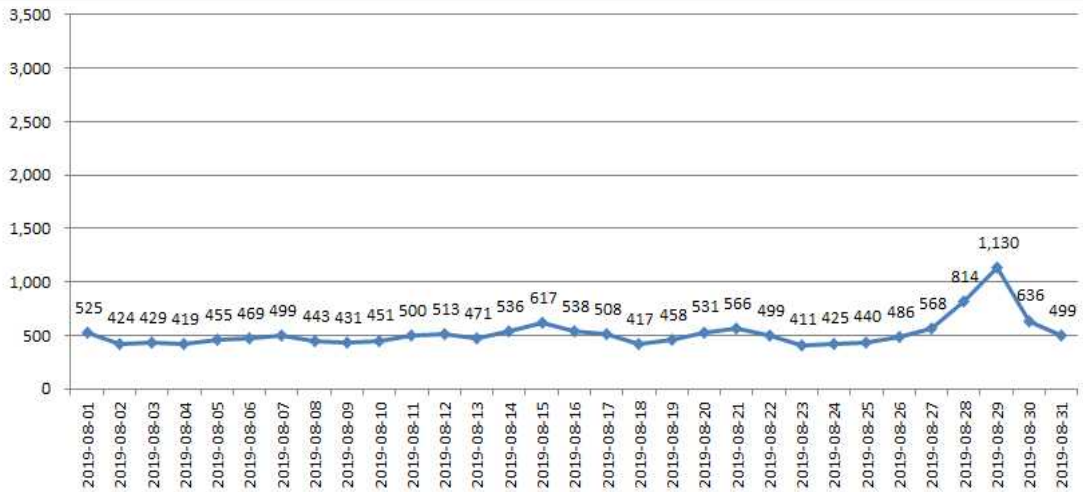
- (가) 3일: 장마, 어디로 갔나요
- (나) 8일: 7월 시작하자마자... 전국 22곳이 폭염 신기록
- (다) 11일: 전국 장맛비... 강원 영동 내일까지 최고 200mm 이상 큰비
- (라) 22일: 경북 상주 규모 3.9 지진... 경기서도 "흔들림 느꼈다"
- (마) 29일: 장마가고 바로 폭염... 오늘 대구 34도



버) 2019년 8월

(1) 일 별 접속추이

(단위 : 천명)



(2) 일 최다 방문자수 현황

일자	방문자수	기상상황 및 분석
29일(금)	1,130,437	○ 가을에 제주·남부 장대비...300mm 더 온다
28일(목)	813,686	
30일(토)	636,383	○ 오늘 영서 비... 일교차 커

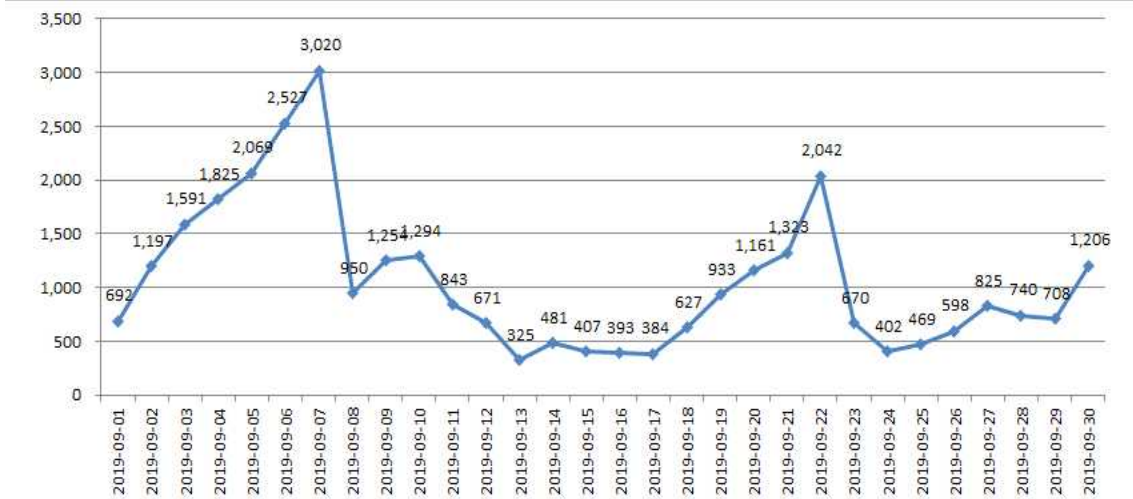
(3) 기타 사항 (언론)

- (가) 5일: 서울 오늘 37도 폭염 절정... 내일밤 태풍 남해안 상륙
- (나) 6일: 태풍 프란시스코, 오늘밤 남해안 상륙
- (다) 14일: 태풍 '크로사' 일본으로... 내일까지 곳곳 비
- (라) 17일: 긴 장마·젖은 소나기 덕에... 울여름, 작년보다 수월했네
- (마) 26일: 내일·모레 전국에 비... 더위 꺾이고 가을이 성큼

서) 2019년 9월

(1) 일 별 접속추이

(단위 : 천명)



(2) 일 최다 방문자수 현황

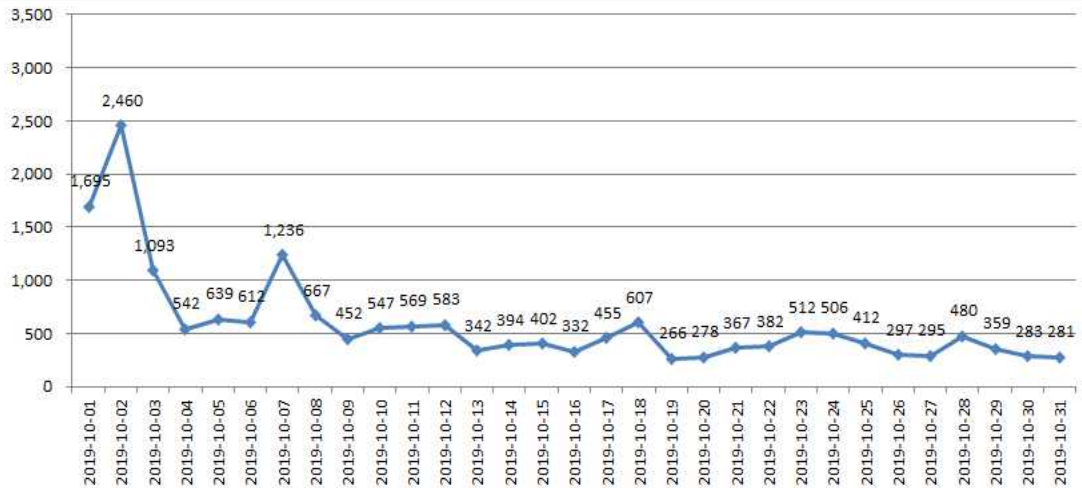
일자	방문자수	기상상황 및 분석
7일(토)	3,020,283	<ul style="list-style-type: none"> <li>태풍 '링링' 북상... 주말 수도권 강타 2010년 곤파스보다 강한 비바람 예고</li> <li>기차도 전복시킬 초속 40m 강풍... '링링' 오후 3시 서울 최근접</li> <li>역대 5위 강풍에... 3명 사망, 16만가구 정전, 233편 항공기 결항</li> </ul>
6일(금)	2,527,441	
5일(목)	2,068,720	

(3) 기타 사항 (언론)

- (가) 3일: 가을장마에 태풍까지... 이번주 내내 비소식
- (나) 11일: 구름낀 연휴... 추석 당일엔 보름달 볼 수 있어요
- (다) 19일: 환경·해양·기상 위성 활용도 높인다
- (라) 20일: 태풍 '타파' 북상... 주말 남부 최대 500mm 폭우
- (마) 24일: 여의도 11배 농경지 침수... 수확 앞둔 농심도 쓰러져
- (바) 26일: "2050년께 해수면 상승으로 매년 재난 겪는다"
- (사) 28일: 설악산 첫 단풍 '올해 특히 곱다'...다음 달 중순 절정

어) 2019년 10월  
 (1) 일 별 접속추이

(단위 : 천명)



(2) 일 최다 방문자수 현황

일자	방문자수	기상상황 및 분석
2일(수)	2,460,434	<ul style="list-style-type: none"> <li>태풍 미탁, 시간당 100mm 물폭탄... 산사태·급류 피해</li> <li>태풍 '미탁' 사상 첫 10월 서해 상륙 태풍</li> </ul>
1일(화)	1,694,635	
7일(월)	1,236,075	<ul style="list-style-type: none"> <li>올 최강 태풍 '하기비스' 日 규슈로 향할듯</li> </ul>

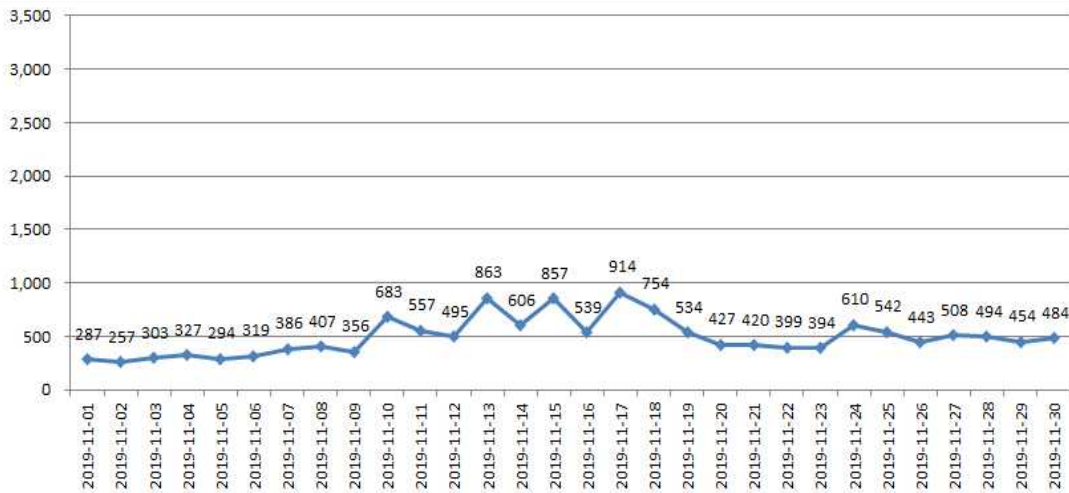
(3) 기타 사항 (언론)

- (가) 10일: 올해 첫 한파특보... 설악산 첫 얼음, 대관령 첫 서리
- (나) 11일: 태풍 '미탁' 피해 삼척·울진·영덕 특별재난지역 선포
- (다) 16일: 설악산에 작년보다 사흘 빠른 첫눈... '반짝 추위' 언제까지?
- (라) 17일: 바다 온도 상승에 가을태풍 유독 잦아... "올해는 역대급 시즌"
- (마) 18일: 주말부터 본격 단풍철 무등산 다음달 6일 절정
- (바) 26일: 주말 기온 뚝, 서울 5도·대관령 영하 2도
- (사) 28일: 경남 창녕서 규모 3.4 지진 "흔들림 느껴"
- (아) 30일: 고작 육지 1%에 모여 사는 인류, 온실가스는 전체의 77%나 배출

저) 2019년 11월

(1) 일 별 접속추이

(단위 : 천명)



(2) 일 최다 방문자수 현황

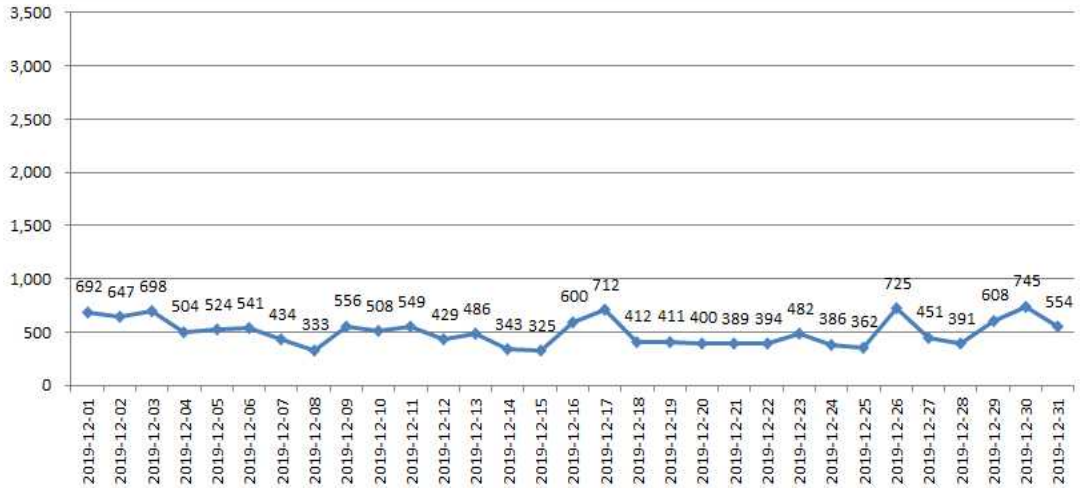
일자	방문자수	기상상황 및 분석
17일(일)	913,674	○ 오후부터 전국에 많은 비... 일부지역 돌풍 번개 동반
13일(수)	863,222	○ 13일엔 비·14일은 영하권... 올해도 어김없이 '수능 한파'
15일(금)	856,773	○ 오늘 새벽 서울 첫눈 관측...전국 곳곳 비·눈

(3) 기타 사항 (언론)

- (가) 1일: 기상산업 성장세 '쑥쑥' 작년 매출 4800억 ... 18% ↑
- (나) 5일: "온실가스 감축 못하면 30년 후 동아시아서 대규모 해일 매년 발생"
- (다) 8일: 겨울의 시작 '입동' 서울 1도·춘천 -1도
- (라) 15일: 레이더 관측 50년, 기상강국 도약
- (마) 20일: '오늘 더 춥다' 서울 영하 5도... 오후부터 누그러질 듯
- (바) 23일: 올겨울 덜 춥지만 '기습한파' 잦다
- (사) 25일: "기상모델 독자 개발, 자국 넘어 세계 예측역량 향상에 기여"
- (아) 28일: '최대 30cm 눈' 산간·고성·태백 대설특보

처) 2019년 12월  
 (1) 일 별 접속추이

(단위 : 천명)



(2) 일 최다 방문자수 현황

일자	방문자수	기상상황 및 분석
30일(월)	744,664	○ 밀양 동북동쪽서 규모 3.5 지진... 경남 전역서 감지
26일(목)	724,709	○ 따뜻한 겨울 날씨에...미세먼지 또 기승
17일(화)	711,893	○ 출근길 겨울비... 퇴근길 다시 찬바람

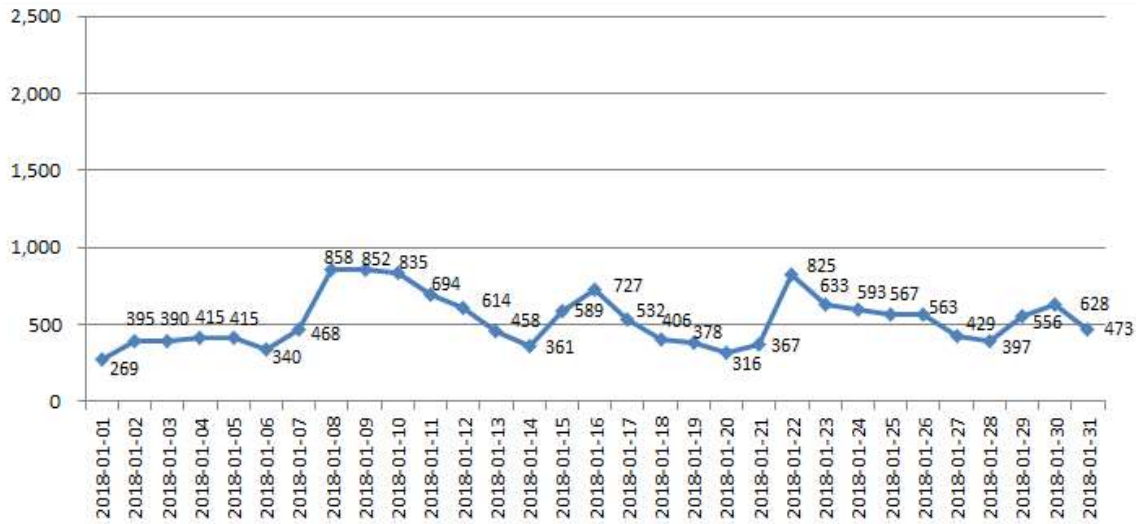
(3) 기타 사항 (언론)

- (가) 3일: 같은 영하 추위도 서울·부산 '체감' 달라 기상청, 지역 맞춤 '한파 영향예보' 시행
- (나) 5일: 44년來 가장 더웠던 올가을, 태풍도 최다
- (다) 7일: 한겨울 한파 엄습, 서울 -10.6℃...낮에도 영하권
- (라) 14일: 산간 최대 8cm 눈 ... 운전 조심하세요
- (마) 20일: 기상청, 날씨누리 전면 개편 30일부터 10분단위 정보제공
- (바) 27일: 文대통령 블랙아이스 대책 지시에... 4조 드는 '도로 熱線'까지 검토
- (사) 30일: 올 마지막 해넘이·새해 첫 해돋이 잘 보여요

커) 2018년 1월

(1) 일 별 접속추이

(단위 : 천명)



(2) 일 최다 방문자수 현황

일자	방문자수	기상상황 및 분석
8일(월)	858,256	<ul style="list-style-type: none"> <li>○ 강추위 '주춤'하고 전국 눈·비...“빙판길 주의”</li> <li>○ 전국 대부분 지역 눈...기온 큰폭 떨어져</li> <li>○ '이불 밖은 위험해'...내내 차가운 칼바람 '최저 -12도'</li> <li>○ 9~10일 밤사이 많은 눈, 중부내륙 아침 영하 10도 내외 한파</li> </ul>
9일(화)	851,930	
10일(수)	835,226	

(3) 기타 사항(언론)

(가) 16일: 포근한 날씨에 전국 비 소식...미세먼지 주의

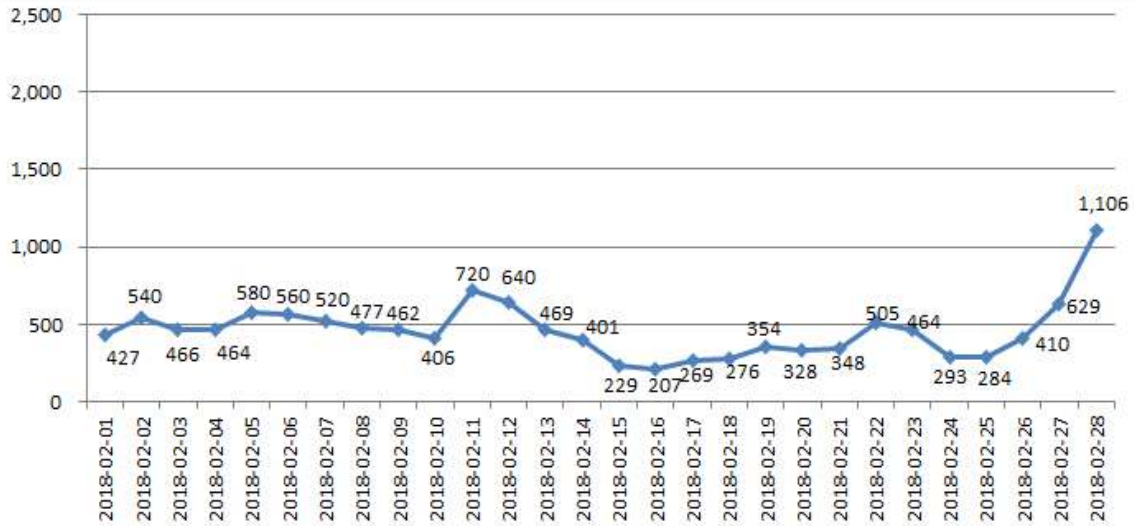
(나) 22일: 오후 눈...체감온도 '뚝' 22일, 전국 미세먼지 '보통'...늦은 오후 눈 소식

(다) 30일: 아침 기온 -11도 '한파 지속'...오후 들어 평년 기온 회복

터) 2018년 2월

(1) 일 별 접속추이

(단위 : 천명)



(2) 일 최다 방문자수 현황

일자	방문자수	기상상황 및 분석
28일(수)	1,106,473	<ul style="list-style-type: none"> <li>“내일 우산 챙기세요...강풍 불고 ‘쌀쌀’</li> <li>전국 흐리고 눈·비... 제주도 돌풍과 천둥·번개 ‘주의’</li> </ul>
11일(일)	719,707	<ul style="list-style-type: none"> <li>포항 북구서 규모 4.6 지진...석달만에 4.0대 여진에 시민 대피</li> </ul>
12일(월)	639,859	<ul style="list-style-type: none"> <li>서울·평창 등 한파 특보, 또다시 추위...호남·충남 큰 눈</li> <li>서울 -9도·평창 -14도 등 전국 꽁꽁</li> </ul>

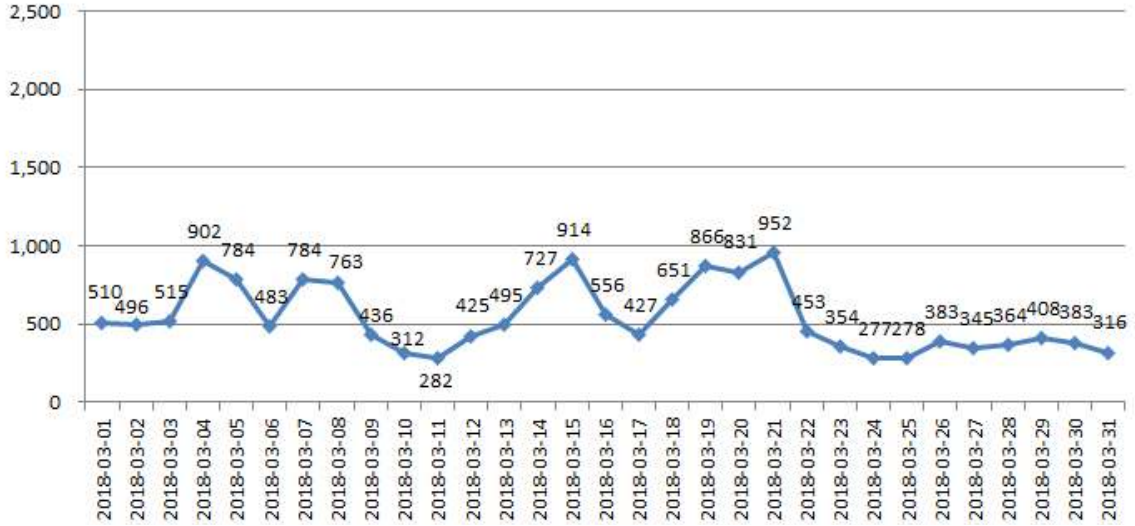
(3) 기타 사항(언론)

- (가) 3일: 제주공항, 강풍특보에 항공기 지연..."이용 전 운항 여부 확인해야"
- (나) 5일: 아침 한파 절정...서해안·제주도 많은 눈
- (다) 11일: 규모 2.0 이상 '포항 여진' 하루 새 8번...총 90회로 늘어
- (라) 27일: "포근한 초봄 날씨, 오후 한 때 비와요"...서울 한낮 10도

퍼) 2018년 3월

(1) 일 별 접속추이

(단위 : 천명)



(2) 일 최다 방문자수 현황

일자	방문자수	기상상황 및 분석
21일(수)	951,993	○ '춘분' 전국에 눈·비...출근길 꽃샘추위 쌀쌀
15일(목)	913,616	○ 전국 봄비, 남부 60mm...고온 한풀 꺾여
4일(일)	901,619	○ 전국 흐리고 비..."우산 챙기세요"

(3) 기타 사항 (언론)

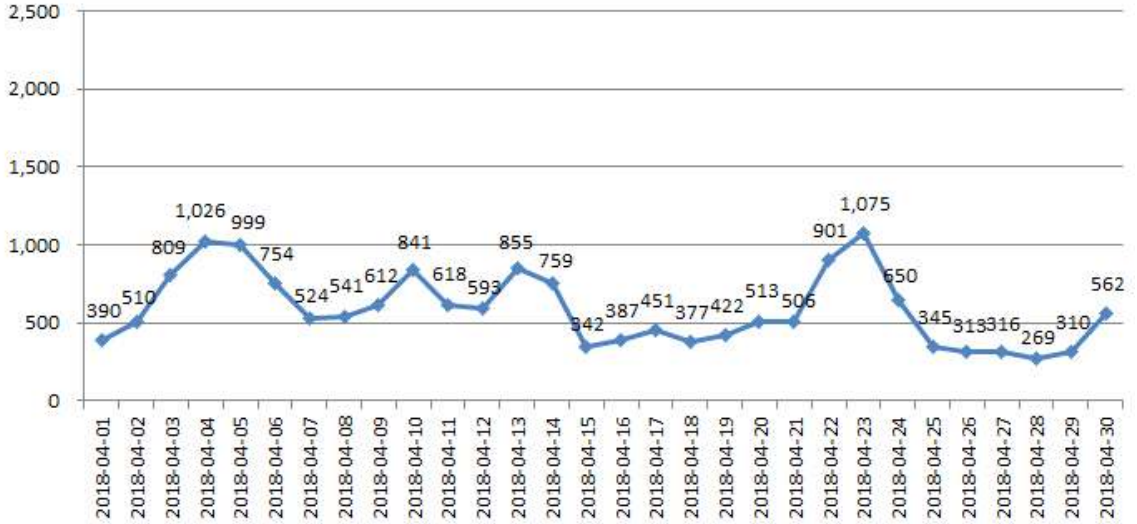
- (가) 19일: 월요일 전국 봄비...그친 뒤 반짝 추위
- (나) 20일: 요즘 몸도 맘도 '춘래불사춘'..."옷 든든히 입으세요~"
- (다) 23일: 올해도 4월부터 덥다...기상청 "4~6월 기온, 평년보다 높아"



허) 2018년 4월

(1) 일 별 접속추이

(단위 : 천명)



(2) 일 최다 방문자수 현황

일자	방문자수	기상상황 및 분석
23일(월)	1,075,038	○ 전국 반가운 비...곳곳 벼락·돌풍 "쌀쌀해요"
4일(수)	1,026,347	○ 최고40mm 천둥·번개 동반한 봄비, 강원 산간엔 '4월의 눈'
5일(목)	998,902	○ '청명'인 목요일 전국 봄비..."출근길 우산 챙기세요"

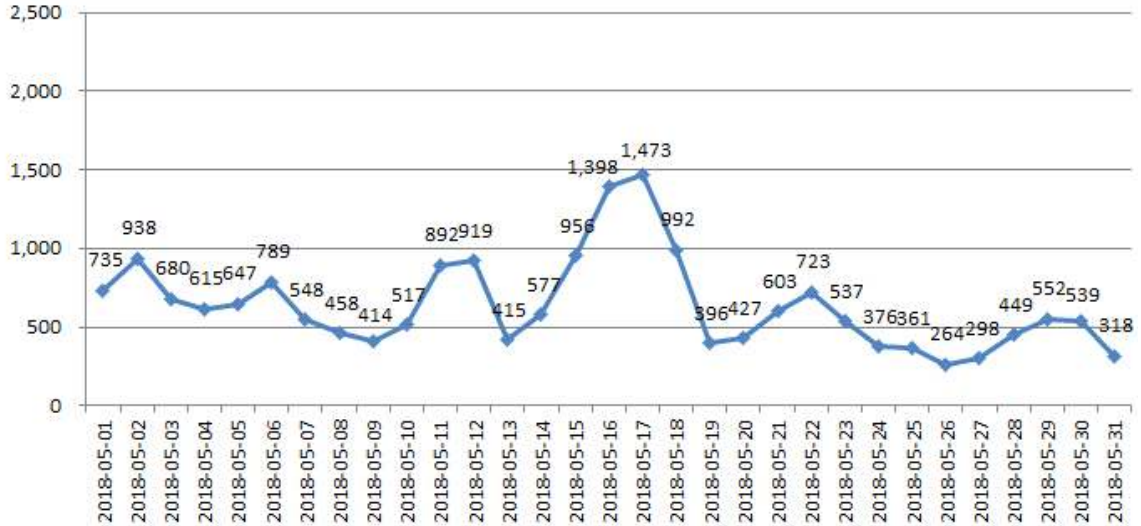
(3) 기타 사항 (언론)

- (가) 3일: 봉화 산불, 건조한 날씨 봄바람 타고 '활활'...'원인은 역시 알 수 없어'
- (나) 7일: '쌀쌀한' 토요일...여의도 벚꽃축제에 때아닌 패딩 행렬
- (다) 11일: 어제는 강풍, 오늘은 황사 덮쳐..."외출하기 이리 겁나서야"
- (라) 20일: 경기도 북부 이어 남부권도 오존주의보 발령

고) 2018년 5월

(1) 일 별 접속추이

(단위 : 천명)



(2) 일 최다 방문자수 현황

일자	방문자수	기상상황 및 분석
17일(목)	1,472,933	○ 서울·수도권·강원 호우주의보...내일까지 '강한 비'
16일(수)	1,397,585	○ 벼락 동반 국지성 호우...모레까지 120mm ↑
18일(금)	991,572	○ 덥고 습한 동남아 날씨 지속...‘내일 출근길도 우산 챙기세요!’

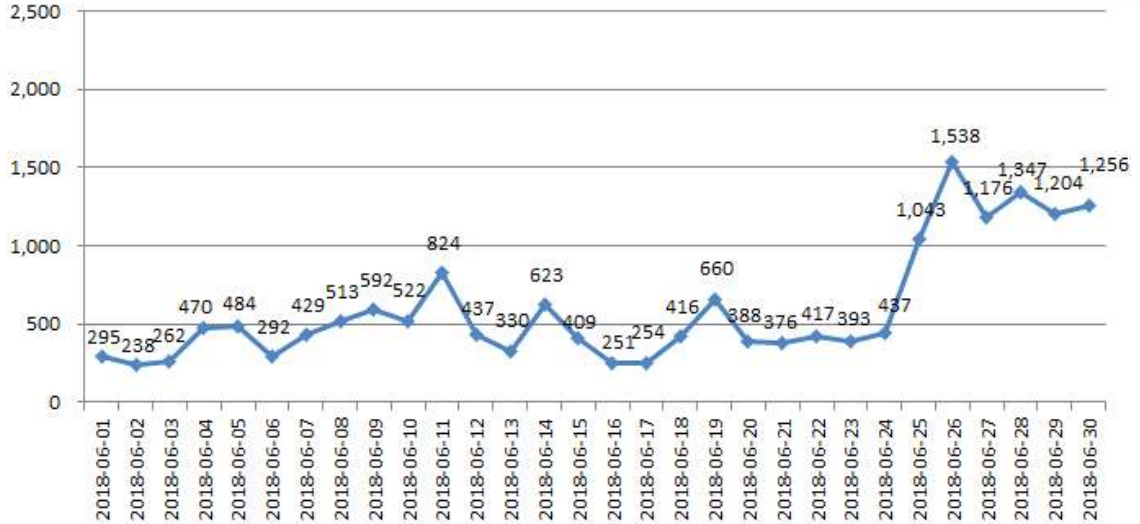
(3) 기타 사항 (언론)

- (가) 3일: 서울 곳곳 때 아닌 우박에 차량도 '스톱'...소나기에 천등까지
- (나) 6일: 제주공항 강풍·윈드시어...항공편 운항 일부 차질
- (다) 15일: 올 들어 가장 더운 초여름날씨-서울 한낮 28도...미세먼지 오전 나쁨
- (라) 24일: 6.0 이상 지진 강제재난문자...육상지진 관측후 7초내 조기경보
- (마) 30일: 대구에 쏟아진 폭우와 우박

노) 2018년 6월

(1) 일 별 접속추이

(단위 : 천명)



(2) 일 최다 방문자수 현황

일자	방문자수	기상상황 및 분석
26일(화)	1,537,545	○ 전국 장마 시작... 서울·경기 최대 150mm
28일(목)	1,346,968	○ 장마전선 남하, 최고 150mm 비...국지적 호우 주의
30일(토)	1,261,710	○ 주말, 장마전선 영향 전국 많은 비...태풍 '쁘라삐룬' 북상

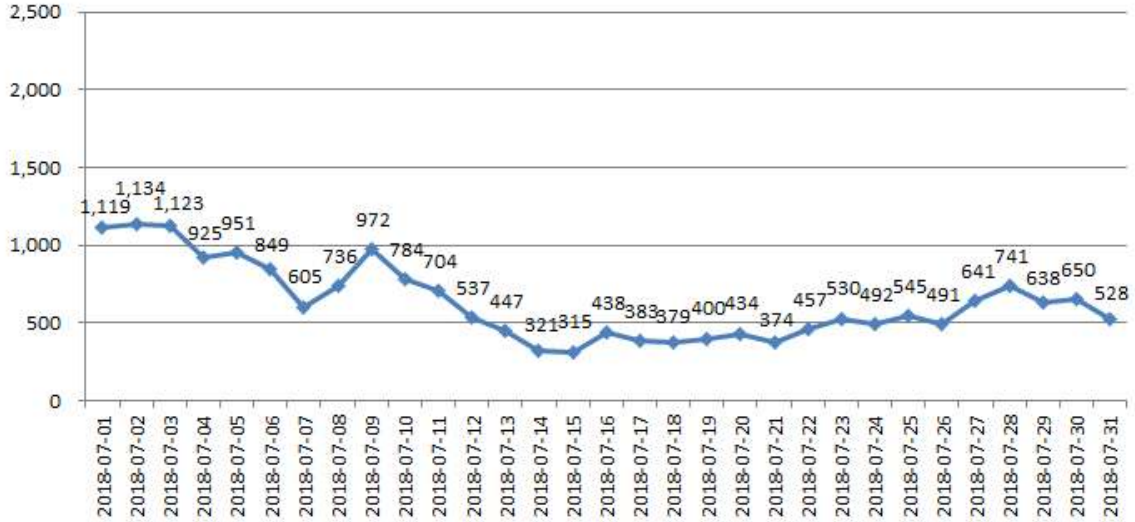
(3) 기타 사항 (언론)

- (가) 2일: 때 이른 더위 계속...남부엔 올해 첫 '폭염주의보'
- (나) 3일: 해운대해수욕장 개장 첫 휴일 피서객 북적
- (다) 4일: 과테말라 화산 폭발 사망자 18명 추가...총 25명 사망
- (라) 18일: 경기 동·북부권 15개 시·군 오존주의보..."외출 자제"
- (마) 24일: 전국 대부분 폭염특보...초미세먼지 기승

도) 2018년 7월

(1) 일 별 접속추이

(단위 : 천명)



(2) 일 최다 방문자수 현황

일자	방문자수	기상상황 및 분석
2일(월)	1,134,477	<ul style="list-style-type: none"> <li>○ 태풍 '쁘라삐룬' 북상 中...내일 영향권에 들어</li> <li>○ 전국 장맛비...북상하는 태풍 뿌라삐룬 영향으로 강풍</li> <li>○ 제주 밤부터 태풍 영향권...영남·제주 태풍예비특보</li> <li>○ 3일 장마·태풍 이중주...제주도 '쁘라삐룬' 영향권</li> </ul>
3일(화)	1,123,400	
1일(일)	1,119,394	

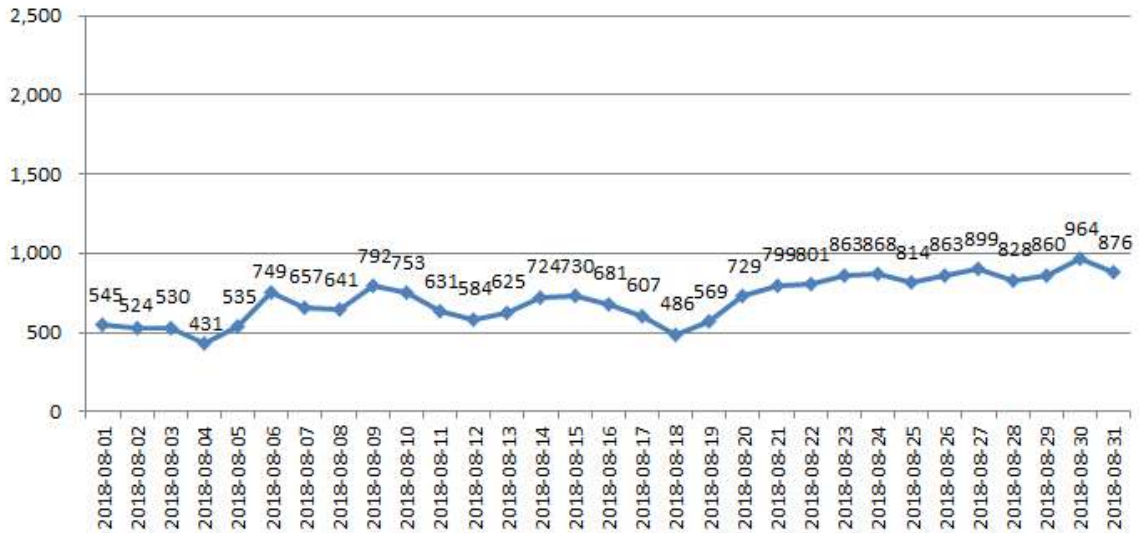
(3) 기타 사항 (언론)

- (가) 9일: 돌아온 장마...9~10일 전국에 최고 120mm 폭우
- (나) 13일: 불볕더위 속 온열질환자 늘어 262명...사망자 2명
- (다) 17일: 낮엔 '폭염' 밤엔 '열대야'...짙통더위에 전국이 '떨떨'
- (라) 26일: 경북 경산 40.5°C 기록...올해 전국 최악 폭염

로) 2018년 8월

(1) 일 별 접속추이

(단위 : 천명)



(2) 일 최다 방문자수 현황

일자	방문자수	기상상황 및 분석
30일(목)	964,284	○ 전국 곳곳 물폭탄...서울 150mm, 경기·강원 최대 250mm
27일(월)	899,028	○ "월요일, 전국에 장대비·수도권 최고 150mm...낮에 수도권 부터 그쳐"
31일(금)	875,577	○ 가을장마, 내렸다 하면 물 폭탄...밤새 충청이남 150mm 호우

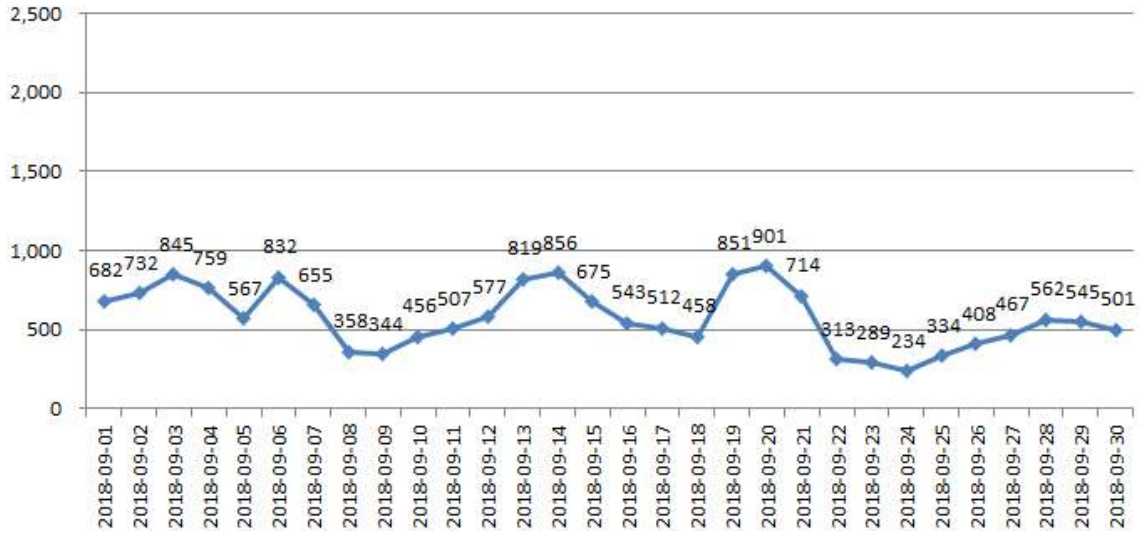
(3) 기타 사항 (언론)

- (가) 1일: 서울 39.6도 기록...강원 홍천 40.6도 '역대 최고'
- (나) 11일: '7.0 강진' 인도네시아 롬복섬 북부 지반 25cm 높아져
- (다) 15일: 2018년 새로 쓴 폭염의 역사...'최고' '최장' 기록 경신 계속
- (라) 16일: 바닷물도 끓는다...'해양폭염' 두배 늘고 역대 최고수온 경신
- (마) 24일: 태풍 솔릭 영향 곳곳 강풍·빗방울...내일 주말 후텁지근

모) 2018년 9월

(1) 일 별 접속추이

(단위 : 천명)



(2) 일 최다 방문자수 현황

일자	방문자수	기상상황 및 분석
20일(목)	900,770	<ul style="list-style-type: none"> <li>○ 전국 구름 많다가 흐려져...밤부터 제주 비</li> <li>○ 전국 곳곳 비, 중부·경남 최고 60mm...낮엔 '선선'</li> </ul>
19일(수)	851,424	
14일(금)	856,201	<ul style="list-style-type: none"> <li>○ 날씨, 전국적 비 확대...한낮기온 24도로 푹 떨어져</li> </ul>

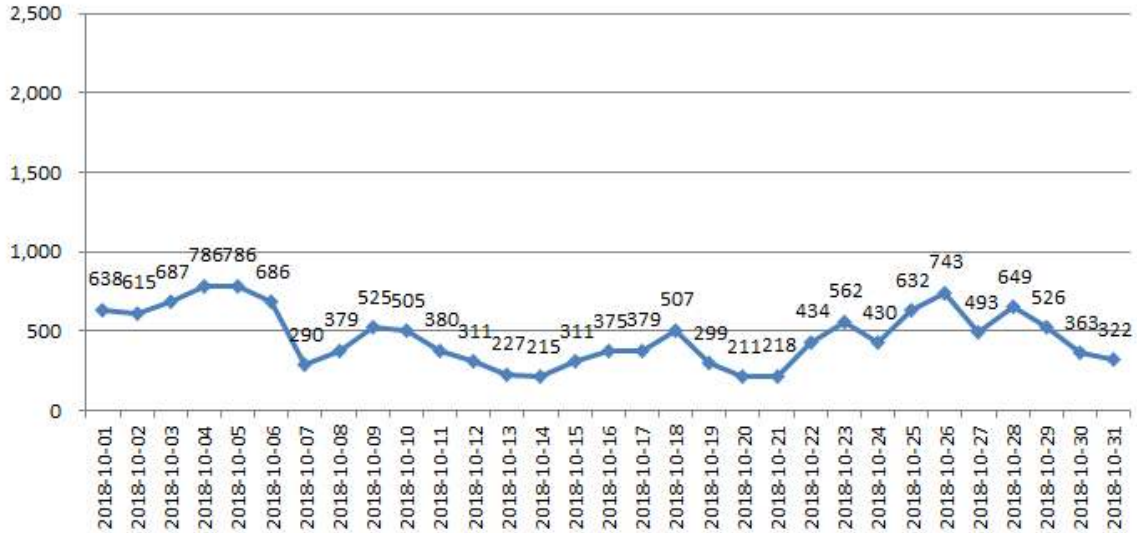
(3) 기타 사항 (언론)

- (가) 1일: 지구 온난화, 2035년 '돌아올 수 없는 선' 넘어
- (나) 3일: 아침 전국에 비 소식, 출근길 우산 '필수'... 쌀쌀해진 날씨에 체감온도↓, 건강관리 유의 당부
- (다) 5일: 태풍 '제비' 소멸 "고기압 따라 일본으로...한반도 영향 無"
- (라) 10일: 3년만에 메르스 발생, 인천공항 입국장 소독
- (마) 14일: '물폭탄' 허리케인 美 노스캐롤라이나 강타..."재앙적 폭우 예상"
- (바) 16일: "종말 느꼈다" 슈퍼태풍 망쿰 할퀸 필리핀 사망자 최소 25명

보) 2018년 10월

(1) 일 별 접속추이

(단위 : 천명)



(2) 일 최다 방문자수 현황

일자	방문자수	기상상황 및 분석
5일(금)	786,435	<ul style="list-style-type: none"> <li>태풍 '콩레이' 북상...제주 700mm 물폭탄</li> <li>태풍 '콩레이' 영향으로 남부·제주부터 비</li> </ul>
4일(목)	786,379	
26일(금)	743,400	<ul style="list-style-type: none"> <li>"26일 출근길 두툼한 옷·우산 챙기세요"</li> <li>전국 비 오고 기온 뚝 서울 모레 7도 '깊어가는 가을'</li> </ul>

(3) 기타 사항 (언론)

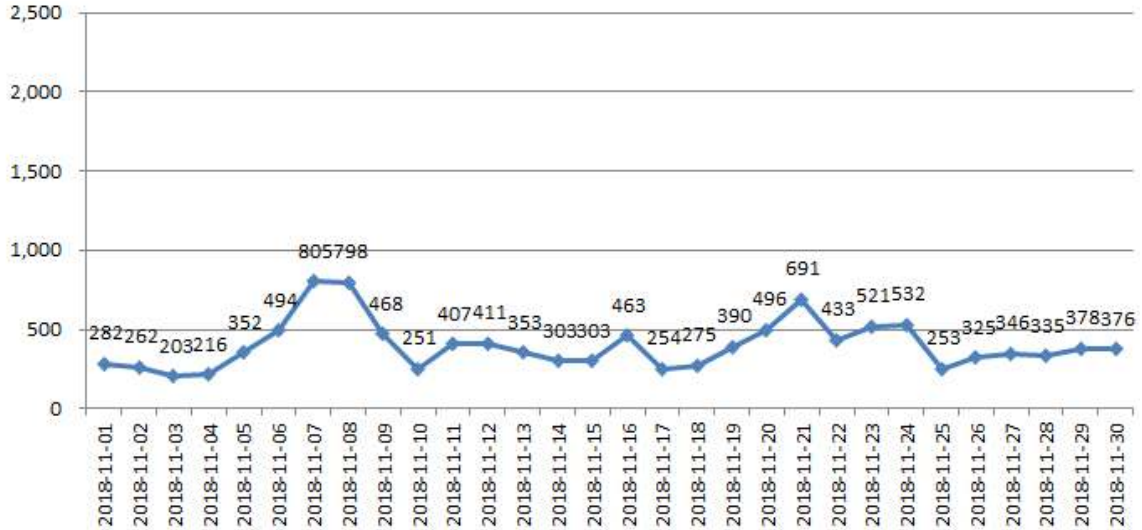
- (가) 6일: 태풍 콩레이로 인명피해...사망2명·실종1명·이재민 359명
- (나) 8일: '지구온난화 2100년까지 1.5도 이내로 억제'...195개국 승인
- (다) 18일: "단풍 보러오세요"...궁궐·종묘·조선왕릉 10월말 절정
- (라) 23일: 절기 '상강' 곳곳 비...수도권·충청 공기 탁해
- (마) 24일: 10월의 마지막 태풍 '위투'...찬 공기에 갈팡질팡
- (바) 26일: 그리스서 규모 6.8 강진...수백km 떨어진 이탈리아까지 진동



소) 2018년 11월

(1) 일 별 접속추이

(단위 : 천명)



(2) 일 최다 방문자수 현황

일자	방문자수	기상상황 및 분석
7일(수)	805,005	<ul style="list-style-type: none"> <li>○ 쌀쌀한 입동, 오전 한때 비...미세먼지 '나쁨' 계속</li> <li>○ 겨울 부르는 비...미세먼지 씻어가</li> </ul>
21일(수)	691,071	<ul style="list-style-type: none"> <li>○ 벌써 첫눈? 평년보다 높은 기온에 눈·비 가능성↑...강한 바람 '체감온도 푹'</li> </ul>

(3) 기타 사항 (언론)

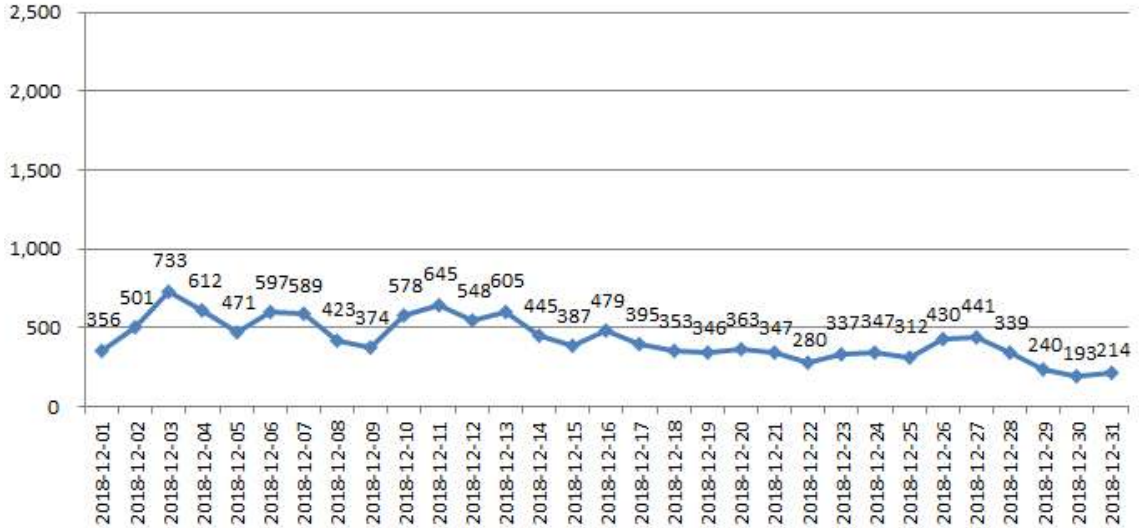
- (가) 6일: "미세먼지, 방사능보다 무서워"...국민 83% '압도적 1위'
- (나) 10일: 中면적 3배만 한 오존 구멍...한번 뚫린 상처 70년 간다
- (다) 12일: 美 캘리포니아 산불 사망자 31명으로 늘어..."연락두절 228명"
- (라) 14일: 中 최악 스모그에 '젯빛 한반도' 예고... 내일 '마스크 수능'
- (마) 22일: '소설' 출근길 영하권 추위...낮에도 쌀쌀
- (바) 24일: '대설주의보' 서울 첫눈 평평...8시30분까지 5.3cm 쌓여



오) 2018년 12월

(1) 일 별 접속추이

(단위 : 천명)



(2) 일 최다 방문자수 현황

일자	방문자수	기상상황 및 분석
3일(월)	733,174	○ 전국에 겨울비
11일(화)	645,194	○ 추위 누그러지고 전국 눈·비...경기 미세먼지 '나쁨'
4일(화)	611,611	○ 오늘 황사, 내일 한파 몰려온다

(3) 기타 사항 (언론)

- (가) 5일: 4배 밝은 눈...기상위성 천리안2A호 우주로
- (나) 8일: '대설' 한파...전국이 얼었다
- (다) 12일: 충북·경북·강원 '대설주의보'...폭설에 교통사고 잇따라
- (라) 20일: "포항지진, 지열발전과 연관성 커"
- (마) 24일: '불의 고리' 인도네시아 한밤중 쓰나미...최소 222명 숨져
- (바) 27일: 기상청 홈페이지 전면 개편...첫 화면부터 전국 날씨 한눈에

#### 4. 기타 방문자 이용 패턴 분석

##### 가. 방문 당 평균 페이지 뷰 수<sup>1)</sup>(Page View Per Visit)

(단위 : 수)

	2018년	2019년	2020년
www.kma.go.kr	4.81	24.99	17.51
www.weather.go.kr	2.96	2.94	2.60
m.kma.go.kr	7.37	2.48	2.09

- 2018년을 기점으로 대표 홈페이지의 방문 당 평균 페이지 뷰 수가 크게 증가하였는데 이는 날씨누리 우선 연결(2018. 11. 21.) 이후 대표 홈페이지 방문객의 패턴이 날씨 정보에서 행정 정보 검색으로 변경된 결과로 분석됨
- 날씨누리 홈페이지 개편(2019.12.) 결과 날씨누리의 방문 당 평균 페이지 뷰 수는 2018~2019년 평균 2.95에서 2020년 2.60으로 감소함
- 모바일 웹 개편(2018. 12. 27.) 이후 원하는 정보를 효율적으로 찾을 수 있게 되어 방문 당 페이지 뷰 수가 2018년 7.37건에서 2019년 2.48, 2020년 2.09건으로 줄었음

##### 나. 월평균 재방문 간격 일<sup>2)</sup>

(단위 : %)

구분	연도	1일	2~3일	4~5일	6~10일	11~20일	20~30일	기타
www.kma.go.kr	2020	7.46	6.50	5.06	7.70	6.17	18.08	<b>49.03</b>
	2019	12.15	8.30	5.47	6.91	5.56	11.77	<b>49.84</b>
	2018	5.55	9.12	8.32	12.88	10.86	21.32	<b>31.95</b>
www.weather.go.kr	2020	9.72	11.37	9.41	12.80	9.41	19.89	<b>27.07</b>
	2019	7.69	14.72	12.51	16.51	11.51	<b>18.55</b>	18.50
	2018	8.85	<b>21.04</b>	15.03	16.90	10.19	10.43	17.57
m.kma.go.kr	2020	4.90	21.57	17.97	<b>21.52</b>	12.48	14.54	7.02
	2019	5.04	18.61	16.79	<b>21.43</b>	13.69	18.57	5.87
	2018	9.15	<b>19.83</b>	15.60	19.53	12.61	17.79	5.49

1) 방문당 평균 페이지 뷰 수 : 한명의 방문자가 웹사이트에서 몇 번을 클릭하여 콘텐츠를 이용했는지의 평균 뷰 수의 변화 추세를 나타낸 것임. 일반적으로 홈페이지의 원하는 콘텐츠를 이용하거나, 관심도를 나타내는 수임. 수치가 1에 근접할 경우 웹사이트의 내용이 충실하지 못하여 첫 페이지 접속 후 바로 떠나거나, 검색엔진을 통해 접속했지만 원하는 사이트가 아닌 경우로 분석

2) 재방문 간격 일 기타 항목: 방문자의 처음 방문이거나, 사용자가 웹 브라우저의 쿠키를 삭제하거나, 1개월 이상 지난 후 재방문인 경우 기타 항목으로 분석

- 날씨누리의 경우 상대적으로 1일 이내 방문하는 비중이 모바일웹에 비해 높은 반면 6~10일, 11~20일의 비중은 상대적으로 낮게 나타남
- 2020년 날씨누리의 기타 비중이 27.07%로 크게 증가하였는데 이는 날씨누리 홈페이지 개편(2019.12.) 및 날씨알리미 앱 서비스(2020.1.)를 통한 신규 유입이 늘어난 것으로 분석됨

#### 다. 방문 집중 시간대

<현황>

(단위 : %)

연도	00시	01시	02시	03시	04시	05시	06시	07시	08시	09시	10시	11시	12시	13시	14시	15시	16시	17시	18시	19시	20시	21시	22시	23시
2020	2.05	1.37	1.11	1.14	1.71	3.36	3.35	6.12	6.63	6.15	5.59	5.46	5.08	5.16	4.90	5.10	5.40	5.56	4.45	4.14	4.12	3.92	3.37	2.68
2019	2.21	1.45	1.14	1.17	1.74	3.20	5.0	5.98	6.58	6.12	5.56	5.36	4.93	5.11	4.89	5.12	5.43	5.64	4.58	4.22	4.17	4.02	3.50	2.88
2018	1.97	1.31	0.94	0.89	1.22	2.37	4.14	5.48	6.85	6.96	6.25	5.91	4.91	5.56	5.36	5.65	6.00	6.20	4.52	3.91	3.86	3.73	3.31	2.70

※ 2018년 대표 홈페이지, 2019년 이후 날씨누리 기준(2018.11.21. 이후 날씨누리 홈페이지 우선 연결)

<추세>



- 방문자가 집중되는 시간은 출근시간대인 08시 ~ 09시대와 퇴근시간 무렵인 16~17시대로 나타났음
- 최근 3년간 방문자 집중 시간대는 거의 변함이 없으며 출퇴근 시간 전후 기상정보 이용이 많은 것으로 분석
- 시간당 방문자가 가장 적을 때(02시)와 많을 때(08시)를 비교했을 때 약 6배가량 차이를 보임

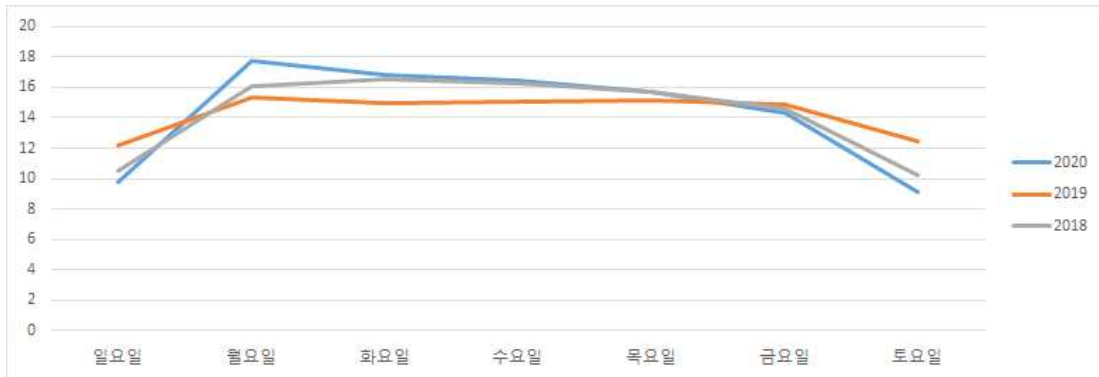
## 라. 요일별 방문 현황

(단위 : %)

구분	연도	일요일	월요일	화요일	수요일	목요일	금요일	토요일
www.kma.go.kr	2020	9.82	<b>17.79</b>	16.78	16.48	15.69	14.27	9.17
	2019	12.17	<b>15.38</b>	14.95	15.03	15.16	14.84	12.48
	2018	10.47	16.05	<b>16.55</b>	16.26	15.72	14.57	10.27
www.weather.go.kr	2020	12.24	15.78	14.72	<b>15.97</b>	14.80	14.34	12.15
	2019	12.49	15.01	14.41	<b>15.07</b>	14.96	14.93	13.14
	2018	11.50	15.25	15.55	15.72	<b>15.81</b>	14.82	11.34
m.kma.go.kr	2020	13.92	15.24	14.30	<b>15.16</b>	14.09	13.89	13.39
	2019	<b>15.02</b>	14.13	13.42	14.29	14.21	13.93	15.00
	2018	13.46	14.22	15.13	<b>15.39</b>	15.14	13.80	12.84

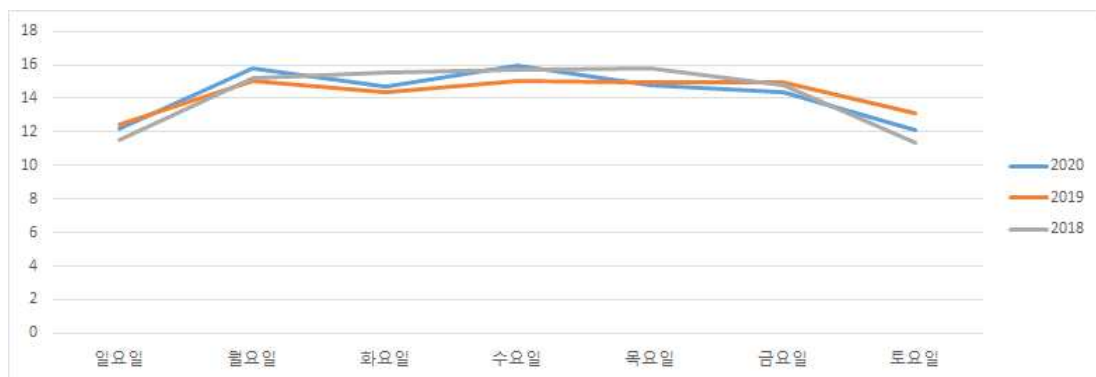
www.kma.go.kr

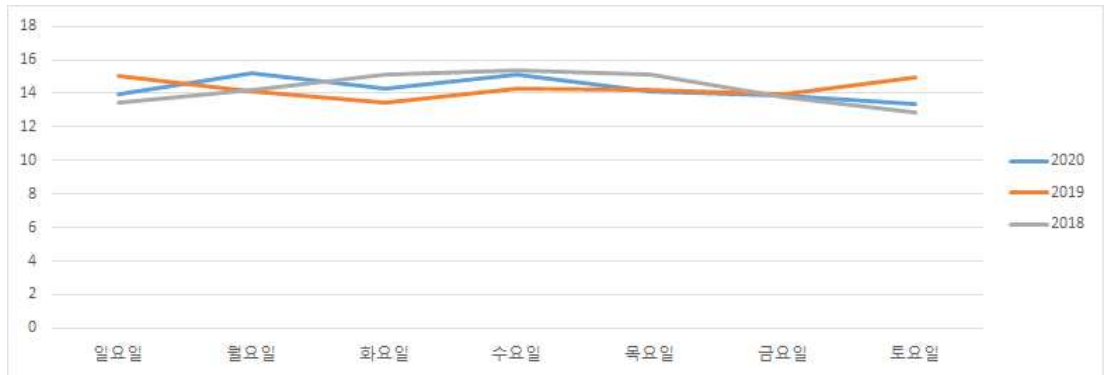
(단위 : %)



www.weather.go.kr

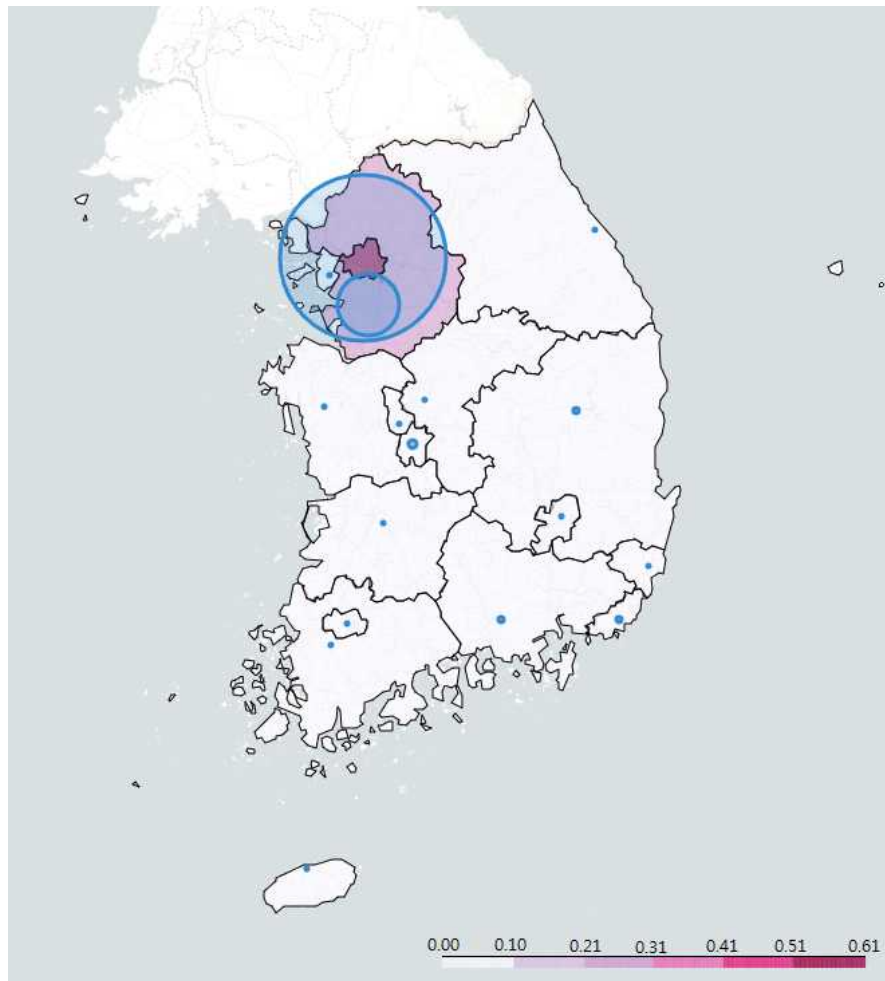
(단위 : %)





- 최근 3년간 행정 및 날씨누리의 경우 주말을 제외한 모든 요일에 비슷한 방문 현황을 보이며 주말의 경우 소폭 하락하는 경향을 보임
- 모바일 웹 방문자는 행정 및 날씨누리 홈페이지에 비해 각 요일별 방문 비율 편차가 크지 않으며 주말에도 평일과 비슷한 수준의 방문 비율을 보임

마. 시·도별 방문 현황



지역	'18-20 방문자 수(명)	백분율(%)	인구수
<b>수도권</b>	<b>117,378,594</b>	<b>85.38</b>	<b>25,892,678(50.01%)</b>
서울특별시	84,804,206	61.69	9,639,541(18.62%)
경기도	31,540,361	22.94	13,300,900(25.69%)
인천광역시	1,034,027	0.75	2,952,237(5.70%)
<b>경상권</b>	<b>9,895,043</b>	<b>7.19</b>	<b>12,961,687(25.02%)</b>
경상남도	2,426,015	1.76	3,347,209(6.46%)
경상북도	2,422,085	1.76	2,668,154(5.15%)
부산광역시	2,325,067	1.69	3,372,692(6.51%)
대구광역시	1,507,854	1.10	2,429,940(4.69%)
울산광역시	1,214,022	0.88	1,143,692(2.21%)
<b>충청권</b>	<b>5,567,889</b>	<b>4.05</b>	<b>5,316,831(10.27%)</b>
대전광역시	3,668,105	2.67	1,498,839(2.89%)
충청남도	1,032,496	0.75	2,188,649(4.23%)
충청북도	867,288	0.63	1,629,343(3.15%)
<b>전라권</b>	<b>2,170,257</b>	<b>1.58</b>	<b>5,084,696(9.82%)</b>
전라북도	929,588	0.68	1,807,423(3.49%)
전라남도	731,926	0.53	1,787,543(3.45%)
광주광역시	508,743	0.37	1,489,730(2.88%)
<b>제주권</b>	<b>1,414,091</b>	<b>1.03</b>	<b>665,048(1.28%)</b>
제주특별자치도	1,414,091	1.03	665,048(1.28%)
<b>강원권</b>	<b>1,048,208</b>	<b>0.76</b>	<b>1,520,127(2.94%)</b>
강원도	1,048,208	0.76	1,520,127(2.94%)

※ 2019년 통계청 인구통계

※ 2018~2020년 전체 방문자 중 접속 지역이 식별되는 13,744만명 대상

- 2018~2020년 시·도별 방문자 현황의 경우 서울특별시의 비중이 61.69%로 가장 높았고 경기도가 22.94%로 서울특별시 다음으로 높은 비중을 보여주며 수도권인구는 전체의 50.01%인데 반하여 수도권의 방문자 비중은 85.38%로 높게 나타났음
- 서울특별시를 제외한 모든 시·도의 경우 인구에 비해 방문객 수가 저조하였으며 이를 개선하기 위해서는 지방청과 협력한 홈페이지 홍보가 필요해 보임

바. 방문자 접속 경로

(단위 : %)

구분	연도	URL 입력 (즐겨찾기 등록)	포털사이트 검색어 이용	타 웹사이트 링크
www.kma.go.kr	2020	60.61	35.55	3.83
	2019	69.27	26.07	4.64
	2018	43.54	51.08	5.38
www.weather.go.kr	2020	74.30	21.11	4.59
	2019	78.25	18.22	3.53
	2018	85.52	10.48	3.99
m.kma.go.kr	2020	87.20	9.76	3.04
	2019	72.33	23.63	4.04
	2018	68.04	30.52	1.44

- 행정 홈페이지의 경우 2018년까지는 포털검색어 이용이 가장 큰 비중을 차지하였지만 2019~2020년도는 URL입력이 가장 큰 비중을 차지하였음
- 날씨누리 홈페이지는 2017년 12월 날씨누리 홈페이지 분리 이후 포털사이트 검색어 이용을 통해 접속하는 비율이 지속적으로 증가하였는데 이는 날씨누리 우선연결(2018.11.) 및 날씨누리 개편(2019.12.)의 영향으로 분석됨
- 모바일 웹은 포털사이트 검색어 이용 비율이 2020년도에 크게 감소하였는데 이는 날씨누리 개편(2019.12.) 이후 포털 사이트 검색어를 이용하는 사용자가 날씨누리로 옮겨간 것으로 분석됨

사. 홈페이지 방문을 위한 포털사이트 이용 추세

(단위 : %)

연도	NAVER(네이버)	DAUM(다음)	GOOGLE(구글)	기타
2020	<b>54.05</b>	24.07	21.02	0.86
2019	<b>36.07</b>	36.07	26.25	1.61
2018	<b>70.92</b>	21.99	5.07	2.02

※ 2018년 대표 홈페이지, 2019년 이후 날씨누리 기준

- 점유율의 차이는 나타났으나 2018~2020년 동안 네이버가 가장 많은 비중을 차지하였고 다음, 구글 순으로 점유율이 높게 나타났음
- 포털 점유율 통계 순위와는 달리 구글의 점유율이 상대적으로 낮고 다음의 점유율이 상대적으로 높게 나타나고 있음

포털명	2020	2019	2018	출처
NAVER	12위(PC)/ 2위(모바일)	10위(PC)/ 1위(모바일)	11위(PC)/ 1위(모바일)	Naver Search&Tech
DAUM	3위	3위	3위	다음 올해의 검색어
GOOGLE	9위(뉴스/사회)	-	8위(국내종합)	구글 트렌드

※ 2018~2020년 포털점유율 통계(출처: internettrend.co.kr)

- 1위 : NAVER(63.03%), 2위 : GOOGLE(28.10%), 3위 : DAUM(6.70%)



아. 포털 검색어 Top 5 순위

www.weather.go.kr

(단위 : %)

연도	검색어	비율
2020	기상청	27.88
	기상청 동네예보	24.17
	동네예보	6.99
	날씨	6.39
	기상청 날씨누리	6.25
2019	기상청	29.78
	기상청 동네예보	15.02
	날씨누리	10.20
	날씨	6.90
	동네예보	6.63
2018	날씨누리	21.42
	기상청 동네예보	21.26
	동네예보	7.46
	기상청	7.29
	날씨	6.38

www.m.kma.go.kr

(단위 : %)

연도	검색어	비율
2020	기상청	23.22
	날씨	12.73
	전국날씨	12.73
	기상청 날씨누리	2.89
	태풍	2.53
2019	기상청	75.57
	날씨	3.25
	태풍	0.77
	날씨예보	0.68
	기상청 동네예보	0.65
2018	기상청	68.41
	날씨	5.52
	기상청 동네예보	5.01
	기상청 레이더영상	1.88
	날씨예보	1.60

- 최근 3년간 2018년도 날씨누리를 제외하고 기상청 검색어를 통해 가장 많이 방문한 것으로 나타나며 기상청, 날씨누리, 동네예보, 날씨 등 날씨정보와 관련된 검색어를 통해 홈페이지에 접속하는 경향을 보임
- 날씨누리의 경우 최근 3년간 ‘날씨누리’ 검색어가 Top5안에 들었으며 이를 통해 날씨누리가 방문자들에게 정착된 것으로 파악됨

## 자. 방문자 기기별 OS

www.kma.go.kr

(단위 : %)

연도	Windows	Android	IOS	기타
2020	52.78	34.13	8.24	4.85
2019	45.04	31.43	14.9	8.63
2018	62.77	26.86	5.62	4.75

www.weather.go.kr

(단위 : %)

연도	Windows	Android	IOS	기타
2020	39.17	51.78	8.79	0.26
2019	49.41	42.69	5.31	2.59
2018	54.03	37.92	4.92	3.13

m.kma.go.kr

(단위 : %)

연도	Android	IOS	Windows	기타
2020	88.24	9.09	2.59	0.08
2019	88.52	10.35	0.92	0.21
2018	88.43	10.25	1.2	0.12

- 날씨누리의 방문자 기기별 OS는 Windows와 Android의 순위가 변경되었는데 이는 날씨누리 개편(2019.12.) 이후 모바일 방문자 비중이 높아진 것으로 분석됨
- 모바일 페이지의 점유율은 최근 3년 동안 큰 변화 없이 Android와 IOS간에 약 9:1 비율을 일정하게 유지하고 있음
- 행정홈페이지의 경우 모바일에 최적화된 페이지를 제공하지 않아 상대적으로 Windows의 점유율이 높게 나타난 것으로 분석됨

## 차. 방문자 접속 웹브라우저

www.kma.go.kr (단위 : %)

연도	IE	사파리	크롬	기타
2020	35.25	8.79	<b>48.81</b>	7.15
2019	21.39	15.7	<b>55.17</b>	7.74
2018	<b>53.59</b>	5.58	34.78	6.06

www.weather.go.kr (단위 : %)

연도	IE	사파리	크롬	기타
2020	23.93	6.07	<b>65.59</b>	4.41
2019	38.48	4.75	<b>51.68</b>	5.09
2018	44.76	4.49	<b>45.41</b>	5.34

m.kma.go.kr (단위 : %)

연도	크롬	사파리	네이버 앱	기타
2020	<b>89.50</b>	6.62	2.00	1.88
2019	<b>86.43</b>	6.49	3.66	3.42
2018	<b>84.9</b>	6.76	3.21	5.13

- 행정 홈페이지와 날씨누리 홈페이지 모두 크롬을 가장 많이 이용하고 있으며 특히 날씨누리 모바일 웹의 경우 최근 3년간 크롬을 이용하는 방문자 비율이 증가하고 있음
- 2018~2019년도에 비해 2020년 행정 홈페이지와 날씨누리 홈페이지 간의 크롬 접속 비중의 차이가 커졌는데(2018년: 10.63%, 2019년: 3.49%, 2020년: 16.74%) 이는 날씨누리 홈페이지 개편(2019.12.)이후 모바일 환경에서 날씨누리 홈페이지로 접속하는 방문자가 증가되었기 때문으로 분석됨
- 크롬 내에도 80, 79, 84등 여러 버전이 있고 기타 사용자 내에서도 Edge, NAVER APP 등 다양한 웹 브라우저가 혼재된 만큼 호환성을 지속적으로 관리해야 할 것으로 보임

## 카. 인기 페이지 TOP20

<2018년 날씨누리(www.weather.go.kr) 인기 페이지 TOP20>

(단위 : %)

순위	웹페이지 이름	비율
1	날씨누리	22.20
2	날씨누리 > 특보·예보 > 육상예보 > 동네예보 > 시간별	19.65
3	날씨누리 > 날씨영상 > 레이더 > 합성영상	9.53
4	날씨누리 > 날씨영상 > 위성 > 기본영상 > 천리안위성	5.17
5	날씨누리 > 특보·예보 > 특보·정보 > 특보현황 > 육상/바다	4.94
6	날씨누리 > 태풍 > 태풍정보 > 통보문	4.16
7	날씨누리 > 관측자료 > 지상관측자료 > 도시별 현재날씨	4.06
8	날씨누리 > 특보·예보 > 육상예보 > 중기예보 > 전국	3.89
9	날씨누리 > 기후자료 > 국내기후자료 > 과거자료 > 일별자료	2.89
10	날씨누리 > 특보·예보 > 해상예보 > 일일예보	2.53
11	날씨누리 > 바다날씨 > 해상예보 > 일일예보	1.51
12	날씨누리 > 지진·화산 > 지진 > 발표정보	1.40
13	날씨누리 > 바다날씨 > 현재바다날씨 > 해양기상부이	1.40
14	날씨누리 > 특보·예보 > 육상예보 > 중기예보 > 서울·경기도	1.17
15	날씨누리 날씨영상 > 일기도 > 분석일기도	0.80
16	날씨누리 > 특보·예보 > 특보·정보 > 통보문	0.70
17	날씨누리 > 기후자료 > 국내기후자료 > 과거자료 > 요소별자료	0.65
18	날씨누리 > 특보·예보 > 육상예보 > 중기예보 > 경상남·북도	0.61
19	날씨누리 > 특보·예보 > 육상예보 > 주말예보 > 토요일	0.58
20	날씨누리 > 날씨영상 > 레이더 > 지점별 영상	0.56

- 2018년 날씨누리 인기 페이지를 유형별로 나누었을 때 특보·예보 34.07%, 메인 페이지 22.2%, 날씨영상 16.06%, 태풍 4.16%, 관측 4.06%, 기후 3.54%, 바다날씨 2.91%, 지진 1.4% 순으로 나타남
- 인기페이지 Top 20이 차지하는 비중은 88.4%며 이 중 메인페이지와 특보·예보가 총 56.27%를 차지하였음

<2019년 날씨누리(www.weather.go.kr) 인기 페이지 TOP20>

(단위 : %)

순위	웹페이지 이름	비율
1	날씨누리 > 특보·예보 > 육상예보 > 동네예보 > 시간별	19.62
2	날씨누리	15.34
3	날씨누리 > 날씨영상 > 레이더 > 합성영상	7.91
4	기상청 날씨누리	5.36
5	날씨누리 > 태풍 > 태풍정보 > 통보문 >	5.23
6	날씨누리 > 특보·예보 > 특보·정보 > 특보현황 > 육상/바다	4.76
7	날씨누리 > 특보·예보 > 육상예보 > 중기예보 > 전국	3.90
8	날씨누리 > 관측자료 > 지상관측자료 > 도시별 현재날씨	3.63
9	기상청 > 날씨 > 날씨영상 > 위성 > 천리안2A호	2.70
10	날씨누리 > 기후자료 > 국내기후자료 > 과거자료 > 일별자료	2.60
11	날씨누리 > 특보·예보 > 해상예보 > 일일예보	2.02
12	날씨누리 > 날씨영상 > 위성 > 기본영상 > 천리안위성	1.61
13	날씨누리 > 바다날씨 > 해상예보 > 일일예보	1.35
14	날씨누리 > 바다날씨 > 현재바다날씨 > 해양기상부이	1.25
15	날씨누리 > 특보·예보 > 육상예보 > 중기예보 > 서울·경기도	1.11
16	날씨누리 > 특보·예보 > 특보·정보 > 통보문	1.07
17	기상청 > 날씨 > 날씨영상 > 레이더 > 통합영상	1.06
18	날씨누리 > 지진·화산 > 지진 > 발표정보	0.94
19	기상청 > 날씨 > 날씨영상 > 초단기 강수예측	0.78
20	기상청 > 날씨 > 특보·예보 > 육상예보 > 동네예보 > 시간별	0.76

- 2019년 날씨누리 인기 페이지를 유형별로 나누었을 때 특보·예보 33.24%, 메인 페이지 20.7%, 날씨영상 14.06%, 태풍 5.23%, 관측 3.63%, 바다날씨 2.6%, 기후 2.6%, 지진 0.94% 순으로 나타남
- 2018년에 비해 태풍을 제외한 모든 유형의 비중은 줄어들었으며 또한 인기페이지 TOP20 외 기타 페이지 비중이 늘어난 것으로 나타남

<2020년 날씨누리(www.weather.go.kr) 인기 페이지 TOP20>

(단위 : %)

순위	웹페이지 이름	비율
1	날씨누리 > 특보·예보 > 육상예보 > 동네예보 > 시간별	14.24
2	홈 - 기상청 날씨누리	13.25
3	기상청 > 날씨 > 특보·예보 > 육상예보 > 동네예보 > 시간별	6.24
4	날씨누리	5.11
5	날씨누리 - 기상청 국가기상종합정보	4.77
6	오늘의 날씨	3.43
7	홈 - 기상청 날씨누리(app)	3.04
8	기상청 > 날씨 > 날씨영상 > 레이더 > 합성영상	2.77
9	날씨누리 > 특보·예보 > 육상예보 > 중기예보 > 전국	2.69
10	기상청 > 날씨 > 날씨영상 > 레이더 > 합성영상	2.39
11	날씨누리 > 특보·예보 > 특보·정보 > 특보현황 > 육상/바다	1.84
12	기상청 > 날씨 > 날씨영상 > 레이더 > 통합영상	1.79
13	날씨누리 > 관측자료 > 지상관측자료 > 도시별 현재날씨	1.64
14	날씨누리 > 태풍 > 태풍정보 > 통보문	1.37
15	기상청 > 날씨 > 날씨영상 > 위성 > 천리안2A호	1.36
16	기상청 > 날씨 > 특보·예보 > 육상예보 > 중기예보 > 전국	1.35
17	레이더	1.32
18	기상청 > 날씨 > 특보·예보 > 특보·정보 > 특보현황 > 육상/바다	1.25
19	날씨누리 > 기후자료 > 국내기후자료 > 과거자료 > 일별자료	1.18
20	종합영상	1.11

- 2020년 날씨누리 인기 페이지를 유형별로 나누었을 때 특보·예보 27.95%, 메인 페이지 26.17%, 날씨영상 10.74%, 바다날씨 3.09%, 관측 1.64%, 태풍 1.37%, 기후 1.18% 순으로 나타남
- 2019년과 비교하여 메인 페이지, 바다날씨의 비중이 증가한 반면 예보·특보, 날씨영상, 관측, 지진, 태풍, 기후의 비중은 줄어들었음.
- 2020년 인기페이지 TOP20의 비중은 72.34%로 2018년 이후 지속적으로 감소하였으나 메인페이지의 비중은 오히려 증가하는 추세를 보임

## 타. 페이지 뷰 수 TOP 20

<2018년 날씨누리(www.weather.go.kr) 페이지 뷰 TOP20>

(단위 : %)

순위	웹페이지 이름	비율
1	날씨누리	26.50
2	날씨누리 > 특보·예보 > 육상예보 > 동네예보 > 시간별	21.71
3	날씨누리 > 날씨영상 > 레이더 > 합성영상	8.45
4	날씨누리 > 특보·예보 > 특보·정보 > 특보현황 > 육상/바다	5.27
5	날씨누리 > 특보·예보 > 육상예보 > 중기예보 > 전국	5.20
6	날씨누리 > 태풍 > 태풍정보 > 통보문 >	4.29
7	날씨누리 > 날씨영상 > 위성 > 기본영상 > 천리안위성	3.85
8	날씨누리 > 관측자료 > 지상관측자료 > 도시별 현재날씨	2.29
9	날씨누리 > 기후자료 > 국내기후자료 > 과거자료 > 일별자료	1.84
10	날씨누리 > 특보·예보 > 육상예보 > 중기예보 > 서울·경기도	1.60
11	날씨누리 > 특보·예보 > 해상예보 > 일일예보	1.58
12	날씨누리 > 바다날씨 > 현재바다날씨 > 해양기상부이	1.05
13	날씨누리 > 바다날씨 > 해상예보 > 일일예보	0.91
14	날씨누리 > 특보·예보 > 육상예보 > 중기예보 > 경상남·북도	0.84
15	날씨누리 > 지진·화산 > 지진 > 발표정보	0.79
16	날씨누리 > 날씨영상 > 일기도 > 분석일기도	0.79
17	날씨누리 > 특보·예보 > 육상예보 > 주말예보 > 토요일	0.74
18	날씨누리 > 날씨영상 > 레이더 > 지점별 영상 >	0.48
19	날씨누리 > 특보·예보 > 특보·정보 > 통보문	0.32
20	날씨누리 > 기후자료 > 국내기후자료 > 과거자료 > 요소별자료	0.27

- 2018년 날씨누리 페이지 뷰 수를 유형별로 나누었을 때 예보 37.26%, 메인페이지 26.5%, 날씨영상 13.57%, 태풍 4.29%, 관측 2.29%, 기후 2.11%, 바다날씨 1.96%, 지진 0.79% 순으로 나타남
- 페이지 뷰 수는 인기페이지에 비해 특보·예보, 메인 페이지 비중은 높은 반면, 그 외의 다른 유형의 페이지 뷰 비중은 줄어들었음

<2019년 날씨누리(www.weather.go.kr) 페이지 뷰 TOP20>

(단위 : %)

순위	웹페이지 이름	비율
1	날씨누리 > 특보·예보 > 육상예보 > 동네예보 > 시간별	22.20
2	날씨누리	17.69
3	날씨누리 > 날씨영상 > 레이더 > 합성영상	7.18
4	기상청 날씨누리	6.57
5	날씨누리 > 태풍 > 태풍정보 > 통보문 >	5.72
6	날씨누리 > 특보·예보 > 육상예보 > 중기예보 > 전국	5.15
7	날씨누리 > 특보·예보 > 특보·정보 > 특보현황 > 육상/바다	4.58
8	날씨누리 > 관측자료 > 지상관측자료 > 도시별 현재날씨	1.82
9	기상청 > 날씨 > 날씨영상 > 위성 > 천리안2A호	1.79
10	날씨누리 > 기후자료 > 국내기후자료 > 과거자료 > 일별자료	1.73
11	날씨누리 > 특보·예보 > 육상예보 > 중기예보 > 서울·경기도	1.51
12	날씨누리 > 특보·예보 > 해상예보 > 일일예보	1.31
13	날씨누리 > 날씨영상 > 위성 > 기본영상 > 천리안위성	1.28
14	날씨누리 > 바다날씨 > 현재바다날씨 > 해양기상부이	0.95
15	기상청 > 날씨 > 날씨영상 > 초단기 강수예측	0.92
16	날씨누리 > 바다날씨 > 해상예보 > 일일예보	0.84
17	기상청 > 날씨 > 특보·예보 > 육상예보 > 동네예보 > 시간별	0.83
18	날씨누리 > 특보·예보 > 특보·정보 > 통보문	0.68
19	기상청 > 날씨 > 날씨영상 > 레이더 > 통합영상	0.59
20	날씨누리 > 지진·화산 > 지진 > 발표정보	0.54

- 2019년 날씨누리 페이지 뷰 수를 유형별로 나누었을 때 예보 36.26%, 메인페이지 24.26%, 날씨영상 11.76%, 태풍 5.72%, 관측 1.82%, 바다날씨 1.79%, 기후 1.73%, 지진 0.54% 순으로 나타남
- 2018년에 비해 태풍을 제외한 모든 유형의 페이지 뷰 비중이 줄어든 것으로 나타났으며 또한 페이지 뷰 TOP20의 비중이 줄어들고 기타 페이지 비중이 늘어난 것으로 나타나 인기페이지와 동일한 패턴을 보여주었음



<2020년 날씨누리(www.weather.go.kr) 페이지 뷰 TOP20>

(단위 : %)

순위	웹페이지 이름	비율
1	날씨누리 > 특보·예보 > 육상예보 > 동네예보 > 시간별	15.01
2	홈 - 기상청 날씨누리	14.76
3	기상청 > 날씨 > 특보·예보 > 육상예보 > 동네예보 > 시간별	6.55
4	날씨누리	5.84
5	날씨누리 - 기상청 국가기상종합정보	5.14
6	홈 - 기상청 날씨누리(app)	4.59
7	오늘의 날씨	3.90
8	날씨누리 > 특보·예보 > 육상예보 > 중기예보 > 전국	3.40
9	기상청 > 날씨 > 날씨영상 > 레이더 > 합성영상	2.40
10	기상청 > 날씨 > 날씨영상 > 레이더 > 합성영상	2.11
11	기상청 > 날씨 > 특보·예보 > 육상예보 > 중기예보 > 전국	1.69
12	날씨누리 > 태풍 > 태풍정보 > 통보문	1.45
13	날씨누리 > 특보·예보 > 특보·정보 > 특보현황 > 육상/바다	1.43
14	기상청 > 날씨 > 날씨영상 > 레이더 > 통합영상	1.26
15	레이더	1.25
16	종합영상	1.17
17	기상청 > 날씨 > 특보·예보 > 특보·정보 > 특보현황 > 육상/바다	1.15
18	기상청 > 날씨 > 태풍 > 태풍정보 > 태풍	1.14
19	날씨누리 > 특보·예보 > 육상예보 > 중기예보 > 서울·경기도	1.12
20	기상청 > 날씨 > 날씨영상 > 위성 > 천리안2A호	0.92

- 2020년 날씨누리 페이지 뷰 수를 유형별로 나누었을 때 특보·예보 34.27%, 메인페이지 30.33%, 날씨영상 9.11%, 태풍 2.59% 순으로 나타남
- 2020년 페이지 뷰 TOP20의 비중은 72.34%로 2018년 이후 지속적으로 감소하였지만 2020년 메인페이지의 비중이 30.33%로 2018년(26.5%) 대비 오히려 증가하였음

파. 방문자 처음 접속 및 마지막 접속 페이지 TOP 20

<2018년 날씨누리(www.weather.go.kr) 처음 접속 페이지 TOP20>

(단위 : %)

순위	웹페이지 이름	비율
1	날씨누리	46.88
2	날씨누리 > 특보·예보 > 육상예보 > 동네예보 > 시간별	30.96
3	날씨누리 > 날씨영상 > 레이더 > 합성영상	4.41
4	날씨누리 > 특보·예보 > 특보·정보 > 특보현황 > 육상/바다	2.58
5	날씨누리 > 특보·예보 > 해상예보 > 일일예보	1.78
6	날씨누리 > 기후자료 > 국내기후자료 > 과거자료 > 일별자료	1.50
7	날씨누리 > 태풍 > 태풍정보 > 통보문	1.48
8	날씨누리 > 바다날씨 > 해상예보 > 일일예보	1.23
9	날씨누리 > 관측자료 > 지상관측자료 > 도시별 현재날씨	1.04
10	날씨누리 > 특보·예보 > 육상예보 > 중기예보 > 전국	1.02
11	날씨누리 > 날씨영상 > 위성 > 기본영상 > 천리안위성	0.89
12	날씨누리 > 지진·화산 > 지진 > 발표정보	0.88
13	기상청 날씨누리	0.77
14	날씨누리 > 바다날씨 > 현재바다날씨 > 해양기상부이	0.66
15	날씨누리 > 특보·예보 > 육상예보 > 중기예보 > 서울·경기도	0.23
16	날씨누리 > 지진·화산 > 지진 > 국내지진 목록	0.16
17	날씨누리 > 특보·예보 > 육상예보 > 동네예보 > 시간별	0.16
18	날씨누리 > 기후자료 > 국내기후자료 > 과거자료 > 요소별자료	0.14
19	날씨누리 > 특보·예보 > 육상예보 > 동네예보 > 예보요약	0.14
20	날씨누리 > 특보·예보 > 테마예보 > 산악기상예보(제주특별자치도)	0.12

- 2018년 날씨누리 처음 접속페이지를 유형별로 나누었을 때 메인페이지 47.65%, 특보·예보 36.99%, 날씨영상 5.3%, 바다날씨 1.89% 기후 1.64%, 태풍 1.48%, 관측 1.04%, 지진 1.04% 순으로 나타남
- 처음 접속페이지 TOP20이 97.03% 비중을 차지하며 그 중 메인페이지와 특보·예보페이지 비중이 84.64%으로 나타남

<2019년 날씨누리(www.weather.go.kr) 처음 접속 페이지 TOP20>

(단위 : %)

순위	웹페이지 이름	비율
1	날씨누리	30.95
2	날씨누리 > 특보·예보 > 육상예보 > 동네예보 > 시간별	30.56
3	기상청 날씨누리	12.13
4	날씨누리 > 날씨영상 > 레이더 > 합성영상	4.15
5	날씨누리 > 태풍 > 태풍정보 > 통보문	3.03
6	날씨누리 > 특보·예보 > 특보·정보 > 특보현황 > 육상/바다	1.68
7	날씨누리 > 기후자료 > 국내기후자료 > 과거자료 > 일별자료	1.55
8	날씨누리 > 특보·예보 > 해상예보 > 일일예보	1.43
9	기상청 > 날씨 > 특보·예보 > 육상예보 > 동네예보 > 시간별	1.43
10	날씨누리 > 바다날씨 > 해상예보 > 일일예보	0.94
11	날씨누리 > 특보·예보 > 육상예보 > 중기예보 > 전국	0.93
12	날씨누리 > 관측자료 > 지상관측자료 > 도시별 현재날씨	0.89
13	기상청 > 날씨 > 날씨영상 > 레이더 > 통합영상	0.80
14	날씨누리 - 기상청 국가기상종합정보	0.58
15	날씨누리 > 지진·화산 > 지진 > 발표정보	0.57
16	날씨누리 > 바다날씨 > 현재바다날씨 > 해양기상부이	0.54
17	날씨누리 > 날씨영상 > 위성 > 기본영상 > 천리안위성	0.53
18	날씨누리 > 특보·예보 > 육상예보 > 동네예보 > 시간별	0.43
19	기상청 > 날씨 > 날씨영상 > 위성 > 기본영상 > 천리안위성	0.41
20	기상청 > 날씨 > 태풍 > 태풍정보 > 태풍	0.32

- 2019년 날씨누리 처음 접속페이지를 유형별로 나누었을 때 메인페이지 42.66%, 특보·예보 36.46%, 날씨영상 5.89%, 바다날씨 1.48% 기후 1.55%, 태풍 3.35%, 관측 0.89%, 지진 0.57% 순으로 나타남
- 2018년과 비교하여 메인페이지, 특보·예보, 관측, 기후, 지진, 바다의 비중이 줄어들고 날씨영상, 태풍의 비중이 늘어난 것으로 나타남

<2020년 날씨누리(www.weather.go.kr) 처음 접속 페이지 TOP20>

(단위 : %)

순위	웹페이지 이름	비율
1	홈 - 기상청 날씨누리	23.79
2	날씨누리 > 특보·예보 > 육상예보 > 동네예보 > 시간별	21.99
3	날씨누리	8.99
4	기상청 > 날씨 > 특보·예보 > 육상예보 > 동네예보 > 시간별	8.35
5	홈 - 기상청 날씨누리	7.93
6	날씨누리 - 기상청 국가기상종합정보	5.58
7	오늘의 날씨	2.91
8	기상청 > 날씨 > 날씨영상 > 레이더 > 통합영상	1.77
9	기상청 > 날씨 > 날씨영상 > 레이더 > 합성영상	1.32
10	날씨누리 > 날씨영상 > 레이더 > 합성영상	0.95
11	기상청 > 날씨 > 기후자료 > 국내기후자료 > 과거자료 > 일별자료	0.86
12	날씨누리 > 태풍 > 태풍정보 > 통보문	0.77
13	종합영상	0.73
14	일일예보 > 해상예보 > 특보·예보 > 날씨누리	0.72
15	기상청 > 날씨 > 날씨영상 > 레이더 > 합성영상	0.68
16	기상청 > 날씨 > 태풍 > 태풍정보 > 태풍	0.60
17	날씨누리 > 특보·예보 > 육상예보 > 중기예보 > 전국	0.57
18	날씨누리 > 특보·예보 > 특보·정보 > 특보현황 > 육상/바다	0.57
19	기상청 > 날씨 > 특보·예보 > 육상예보 > 중기예보 > 전국	0.55
20	천리안위성 2A호	0.43

- 2018년 날씨누리 처음 접속페이지를 유형별로 나누었을 때 메인페이지 46.29%, 예보·특보 34.94%, 날씨영상 5.88%, 태풍 1.37%, 기후 0.86%, 바다날씨 0.72% 순으로 나타남
- 2020년 처음 접속 페이지 TOP20의 비중은 90.06%로 2018년 이후 지속적으로 감소하였으나(-6.9%) 인기페이지 TOP20(-16.3%), 페이지뷰 TOP20(-12.47%)과 비교하여 감소폭이 적은 것으로 나타났음

<2018년 날씨누리(www.weather.go.kr) 마지막 접속 페이지 TOP20>

(단위 : %)

순위	웹페이지 이름	비율
1	날씨누리	34.17
2	날씨누리 > 특보·예보 > 육상예보 > 동네예보 > 시간별	25.64
3	날씨누리 > 날씨영상 > 레이더 > 합성영상	5.82
4	날씨누리 > 특보·예보 > 육상예보 > 중기예보 > 전국	4.63
5	날씨누리 > 태풍 > 태풍정보 > 통보문	3.53
6	날씨누리 > 특보·예보 > 특보·정보 > 특보현황 > 육상/바다	2.92
7	날씨누리 > 날씨영상 > 위성 > 기본영상 > 천리안위성	2.57
8	날씨누리 > 기후자료 > 국내기후자료 > 과거자료 > 일별자료	2.38
9	날씨누리 > 관측자료 > 지상관측자료 > 도시별 현재날씨	1.98
10	날씨누리 > 특보·예보 > 해상예보 > 일일예보	1.95
11	날씨누리 > 특보·예보 > 육상예보 > 중기예보 > 서울·경기도	1.54
12	날씨누리 > 바다날씨 > 해상예보 > 일일예보	1.27
13	날씨누리 > 지진·화산 > 지진 > 발표정보	0.96
14	날씨누리 > 바다날씨 > 현재바다날씨 > 해양기상부이	0.94
15	날씨누리 > 특보·예보 > 육상예보 > 중기예보 > 경상남·북도	0.78
16	기상청 날씨누리	0.41
17	날씨누리 > 날씨영상 > 일기도 > 분석일기도	0.39
18	날씨누리 > 특보·예보 > 육상예보 > 중기예보 > 전라남·북도	0.37
19	날씨누리 > 특보·예보 > 육상예보 > 주말예보 > 토요일	0.37
20	날씨누리 > 특보·예보 > 육상예보 > 중기예보 > 충청남·북도	0.36

- 2018년 날씨누리 마지막 접속페이지를 유형별로 나누었을 때 메인페이지 34.58%, 특보·예보 38.56%, 날씨영상 8.78%, 태풍 3.53%, 기후 2.38%, 바다날씨 2.21%, 관측 1.98%, 지진 0.96% 순으로 나타남
- 처음 접속페이지와 비교했을 때 메인페이지 와 지진은 줄었으나 특보·예보, 날씨영상, 태풍, 관측, 기후, 바다날씨는 늘어남

<2019년 날씨누리(www.weather.go.kr) 마지막 접속 페이지 TOP20>

(단위 : %)

순위	웹페이지 이름	비율
1	날씨누리 > 특보·예보 > 육상예보 > 동네예보 > 시간별	27.05
2	날씨누리	22.13
3	기상청 날씨누리	6.52
4	날씨누리 > 태풍 > 태풍정보 > 통보문	5.67
5	날씨누리 > 날씨영상 > 레이더 > 합성영상	5.16
6	날씨누리 > 특보·예보 > 육상예보 > 중기예보 > 전국	4.52
7	날씨누리 > 기후자료 > 국내기후자료 > 과거자료 > 일별자료	2.30
8	날씨누리 > 특보·예보 > 특보·정보 > 특보현황 > 육상/바다	2.05
9	날씨누리 > 특보·예보 > 해상예보 > 일일예보	1.59
10	날씨누리 > 관측자료 > 지상관측자료 > 도시별 현재날씨	1.58
11	날씨누리 > 특보·예보 > 육상예보 > 중기예보 > 서울·경기도	1.42
12	기상청 > 날씨 > 특보·예보 > 육상예보 > 동네예보 > 시간별	1.16
13	날씨누리 > 바다날씨 > 해상예보 > 일일예보	1.10
14	기상청 > 날씨 > 날씨영상 > 위성 > 천리안2A호	1.03
15	날씨누리 > 날씨영상 > 위성 > 기본영상 > 천리안위성	0.93
16	날씨누리 > 바다날씨 > 현재바다날씨 > 해양기상부이	0.86
17	날씨누리 > 특보·예보 > 육상예보 > 중기예보 > 경상남·북도	0.76
18	기상청 > 날씨 > 날씨영상 > 레이더 > 통합영상	0.75
19	날씨누리 > 지진·화산 > 지진 > 발표정보	0.65
20	기상청 > 날씨 > 날씨영상 > 초단기 강수예측	0.63

- 2019년 날씨누리 마지막 접속페이지를 유형별로 나누었을 때 메인페이지 34.58%, 특보·예보 38.56%, 날씨영상 8.78%, 태풍 3.53%, 기후 2.38%, 바다날씨 2.21%, 관측 1.98%, 지진 0.96% 순으로 나타남
- 2018년 마지막 접속페이지와 비교하여 메인페이지와 특보·예보의 비중은 줄어들었으나(73.14% → 67.2%) 그 외 항목의 비중은 늘어났음(19.84% → 20.66%)

<2020년 날씨누리(www.weather.go.kr) 마지막 접속 페이지 TOP20>

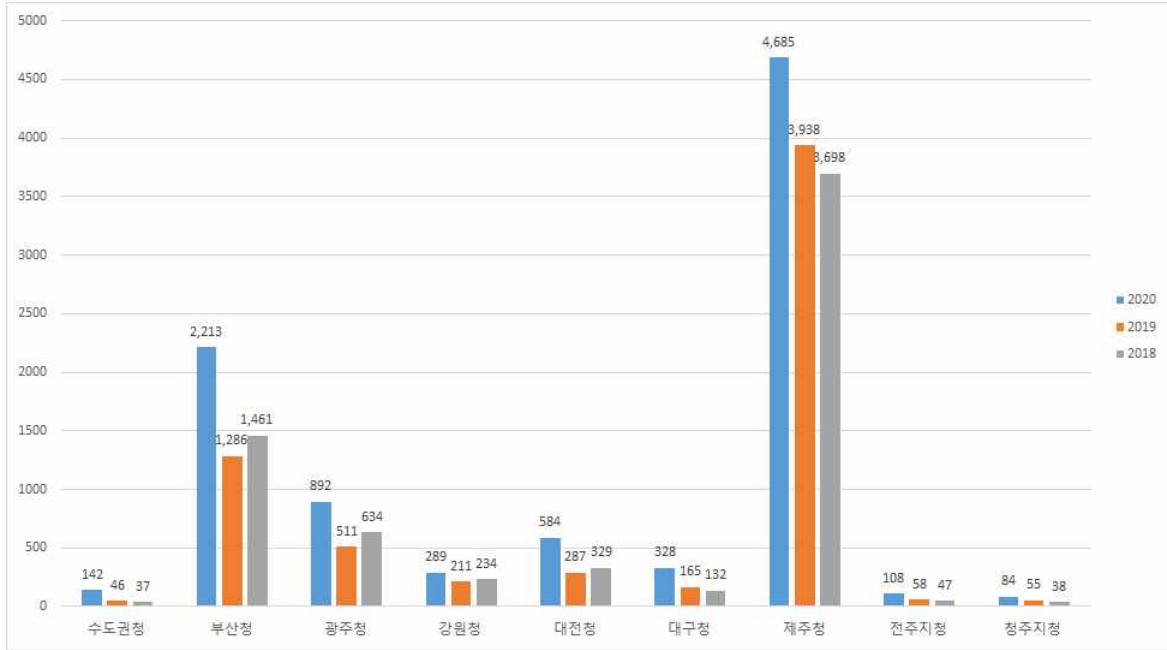
(단위 : %)

순위	웹페이지 이름	비율
1	홈 - 기상청 날씨누리	17.38
2	날씨누리 > 특보·예보 > 육상예보 > 동네예보 > 시간별	16.90
3	홈 - 기상청 날씨누리	7.92
4	날씨누리	7.15
5	기상청 > 날씨 > 특보·예보 > 육상예보 > 동네예보 > 시간별	6.64
6	날씨누리 - 기상청 국가기상종합정보	5.24
7	오늘의 날씨	4.69
8	날씨누리 > 특보·예보 > 육상예보 > 중기예보 > 전국	2.78
9	기상청 > 날씨 > 날씨영상 > 레이더 > 합성영상	1.72
10	기상청 > 날씨 > 날씨영상 > 레이더 > 합성영상	1.49
11	기상청 > 날씨 > 특보·예보 > 육상예보 > 중기예보 > 전국	1.39
12	기상청 > 날씨 > 날씨영상 > 레이더 > 통합영상	1.36
13	날씨누리 > 태풍 > 태풍정보 > 통보문	1.29
14	날씨누리 > 기후자료 > 국내기후자료 > 과거자료 > 일별자료	1.00
15	기상청 > 날씨 > 태풍 > 태풍정보 > 태풍	0.98
16	종합영상	0.92
17	날씨누리 > 특보·예보 > 육상예보 > 중기예보 > 서울·경기도	0.92
18	레이더	0.88
19	날씨누리 > 날씨영상 > 레이더 > 합성영상	0.82
20	기상청 > 날씨 > 날씨영상 > 레이더 > 합성영상	0.77

- 2020년 날씨누리 마지막 접속페이지를 유형별로 나누었을 때 메인페이지 37.69%, 특보·예보 33.32%, 날씨영상 7.86%, 태풍 2.27%, 기후 1% 순으로 나타남
- 2020년 마지막 접속 페이지 TOP20의 비중은 82.24%로 2018년 이후 지속적으로 감소하였으며(-10.74%), 메인페이지 및 특보예보(2018년 대비 2.13% 감소) 보다 그 외 항목(2018년 대비 8.61% 감소)에서 감소폭이 더 크게 나타났음

# 제 III 장 지방청 홈페이지 방문 현황

## 1. 지방청 홈페이지 방문자 현황



## 2. 지방청 홈페이지 방문자 추세

(단위 : 천명)

연도	수도권청	부산청	광주청	강원청	대전청	대구청	제주청	전주지청	청주지청
2020	142	2,213	892	289	584	328	4,685	108	84
2019	46	1,286	511	211	287	165	3,938	58	55
2018	37	1,461	634	234	329	132	3,698	47	38

- 2020년 지방청의 홈페이지 접속자 수는 933만명으로 2019년(656만) 대비 276만명(42%) 증가하였고 2018년(661만명) 대비 약 271만명(41%) 증가하였음
- 2020년의 경우 모든 지방청 홈페이지 접속자 수가 크게 증가하였는데 이는 6~8월에 있었던 장마 및 태풍의 영향으로 분석됨
- 일부 지방청의 경우 환경적 요인이 크게 작용한 2020년을 제외하면 홈페이지 방문자 수 감소 추세를 보이고 있어 활성화 노력이 필요함

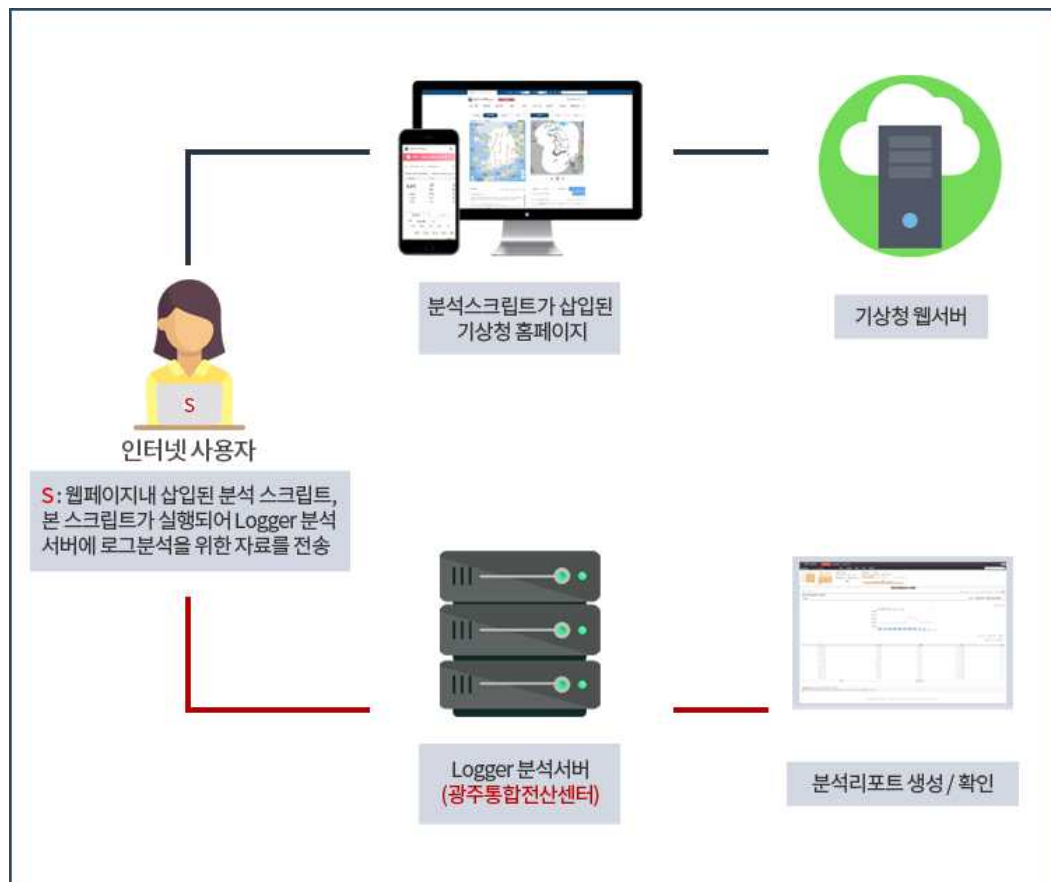


## 제 IV 장 참고사항

### 1. 로그분석 개념

#### 가. 분석 방법

- 1) 분석툴 명 : 로거 Logger™ (2006년 7월 최초 설치, 2016년 10월 업그레이드)
- 2) 분석 방법 : 웹사이트의 웹페이지에 포함된 자바스크립트 (Javascript<sup>3)</sup>)
- 3) 로그분석 개념도



- 3) 자바스크립트(Javascript)는 넷스케이프사(netscape.com)에 의해 개발된 스크립팅 언어로 HTML 소스 코드와 함께 작동하며, 웹사이트 페이지 내에 포함되어 동적인 처리를 쉽게 하도록 함

## 2. 용어해설

### 가. 방문 수

웹사이트에 접속하여 사이트 내에서 활동한 방문의 수를 나타내는데 사용되며 페이지 뷰(Page View)와 함께 웹사이트의 트래픽(traffic)을 나타내는데 많이 사용되는 항목 중 하나이며, 엄밀히 말하자면, 실제 방문한 사람의 수는 아니며 사이트 내에서 각 페이지 뷰 발생시, 페이지 뷰 발생간격이 30분이내로서, 지속적인 움직임이 있었던 활동을 하나의 단위(Session)로 하여 그 수를 측정한 것

### 나. 방문당 평균 페이지 뷰

한 명의 방문자가 한 번의 방문(Visit)을 통하여 웹사이트에서 본 평균 페이지 뷰 수의 변화 추세를 나타내는 것으로 페이지 뷰를 방문(Visit)수로 나누어 한명의 방문자가 한 번의 방문(Visit) 동안 본 평균 페이지 뷰(Page View) 수를 나타낸다. 방문수와 페이지 뷰를 이용한 계산에 의해 산출되는 측정값이며, 일반적으로 웹사이트 내용(콘텐츠)의 질과 방문자의 관심도를 나타내는데 사용될 수 있다.

### 다. 방문 집중시간대와 요일

방문 집중시간대는 설정한 기간 내의 각 시간대별 방문(Visit)수의 평균값을 나타내는 것으로 설정된 기간에서의 각 일자별 시간대에 방문수를 평균하여 값을 표시한다. 방문 집중요일은 설정한 기간 내의 각 요일별 방문(Visit)수의 평균값을 나타낸다.

### 라. 평균 재방문 간격 일

웹사이트에 접속한 방문자가 다시 웹사이트에 접속하였을 때, 이전 최종 방문시점으로부터 재방문에 소요된 시간간격을 평균하여 그 분포를 나타낸 것으로, 이 결과를 통해 방문자가 웹사이트에 어느 정도의 관심을 가지고 접속하는지의 고객 충성도를 파악할 수 있다. 재방문 간격은 소요된 일(day)의 수로 나타낸다.

#### 마. 재방문 횟수

웹사이트에 접속한 방문수에 대하여 웹사이트를 방문한 총 방문횟수에 따라 구간별로 측정값을 나타낸 것으로, 재방문 횟수는 특정 시간 구간대에 접속한 방문에 한하여, 재방문한 횟수를 나타낸다. 재방문 횟수는 방문횟수를 기준으로 분석하여 접속하는 방문자중 웹사이트의 주 사용자가 어느 정도 웹사이트에 대한 의존도를 나타내는가를 가능할 수 있게 한다.

#### 바. 자주 찾는 페이지

웹사이트에서 분석된 웹페이지의 페이지 뷰, 방문수를 페이지 뷰가 많은 순으로 나타낸 것으로, 방문자들이 가장 많이 본 웹페이지와 해당 페이지의 방문수를 알 수 있다. 또한 이를 통해 대략적인 웹사이트내 콘텐츠의 관심도와 네비게이션에 대한 추측이 가능하다.

#### 사. 리로드 페이지

새로고침 버튼에 의해 리로드(Reload)되거나 동일한 페이지가 브라우저에 연속으로 보여진 경우 페이지들이 리로드된 횟수별 순으로 나열된다. 리로드된 페이지는 자주 찾는 페이지인 경우가 많으며, 방문자의 웹브라우저로 제대로 전송이 완료되지 않은 경우에도 방문자는 브라우저의 새로고침 버튼을 통해 페이지 리로드를 시도할 수 있다. 또한 사이트의 내용이 시간에 흐름에 따라 바뀌는 콘텐츠인 경우 바뀐 내용의 확인을 위해 자주 새로 고침 버튼을 클릭 할 수도 있다.

#### 아. 방문 방법(Referrer Type)

방문자가 웹사이트에 접속한 방법을 분류하여 그 분포를 나타낸다.

#### 자. 방문 검색어

검색엔진의 검색결과를 통해 방문한 경우에 대하여 어떤 검색어를 통해 얼마나 방문하였는지에 대한 측정결과를 나타낸 것으로, 방문자가 검색엔진에서 단어를 이용하여 검색한 후 나타나는 검색결과에서 웹사이트를 접속하였을 경우, 방문자가 사용한 검색단어를 추출하여 작성한다. 방문자가 웹사이트에 접속하기 위해 사용한 검색어를 파악할 수 있으므로, 방문자의 성향과 목적을 파악할 수 있다.

#### 차. 접속 웹브라우저

브라우저는 웹사이트 리뉴얼 및 추가사이트 개발 시 어떤 웹브라우저에 최적화 하여 개발할 것인지 판단할 수 있으며, 방문자가 웹사이트 내 잦은 오류를 호소할 경우 어떤 웹브라우저에 맞추어야 할 것인지 참고자료를 제공한다.

#### 카. 재방문 간격 일 기타 항목

방문자의 처음방문이거나, 사용자가 웹 브라우저의 쿠키를 삭제하거나 1개월 이상 지난 후 재방문인 경우 기타항목으로 분석

### 3. 참고사이트

- 1) 기상청 Web Analysis System <http://logger2.kma.go.kr>
- 2) 기상청 홈페이지 <http://www.kma.go.kr>
- 3) 한국인터넷진흥원 <http://whois.nida.or.kr>
- 4) 한국인터넷진흥원 인터넷정보센터 <http://ip.nida.or.kr>
- 5) 아태지역인터넷주소자원관리기관(APNIC) <http://www.apnic.net>
- 6) 통계청 <http://kostat.go.kr>

<b>I S B N</b>
----------------

<b>979-11-91358-13-1</b>
--------------------------