

종합감사

감사결과보고서(안)

- 대전지방기상청 -

2015. 1.



기 상 청
감 사 담 당 관

목 차

I . 감사실시 개요	1
1. 감사목적	1
2. 감사범위	1
3. 감사실시근거	1
4. 감사중점	1
5. 감사대상기관	1
6. 감사기간 및 인원	1
II . 일반현황	2
1. 조직 및 인력	2
2. 예산	3
3. 주요 성과	4
III . 감사결과	6
1. 총 평	6
2. 주요 문제점	7
3. 처분요구 사항	11
4. 처분요구서	12
5. 모범사례	34

1. 감사 목적

- 대전지방기상청의 예산집행, 인사운용, 방재기상업무, 대민서비스 등 업무 전반을 종합적으로 점검하고 개선
- 대전지방기상청의 업무 효율성과 투명성을 높여 관할 지역의 기상서비스 품질 제고에 기여

2. 감사 범위

- 최근 3년간(2012~2014년) 대전지방기상청에서 수행한 업무 전반

3. 감사 실시 근거

- 기상청 자체감사규정(기상청 훈령 제769호, 2014. 3. 12.)
- 2014년도 자체감사운영 기본계획(2014. 3. 28.)

4. 감사 중점

- 관측 : 관측자동화, 장비 운영·관리, 기상관측자료 MQC
- 예보 : 특보 발표·해제, 통보처 관리, 신규 통보서비스 활용
- 서비스 : 지역 특화 기후서비스, 지역기상담당관 운영
- 기관운영 : 현업 근무 여건, 물품구매·용역, 시설물 관리, 청·관사 신축

5. 감사대상기관 : 대전지방기상청

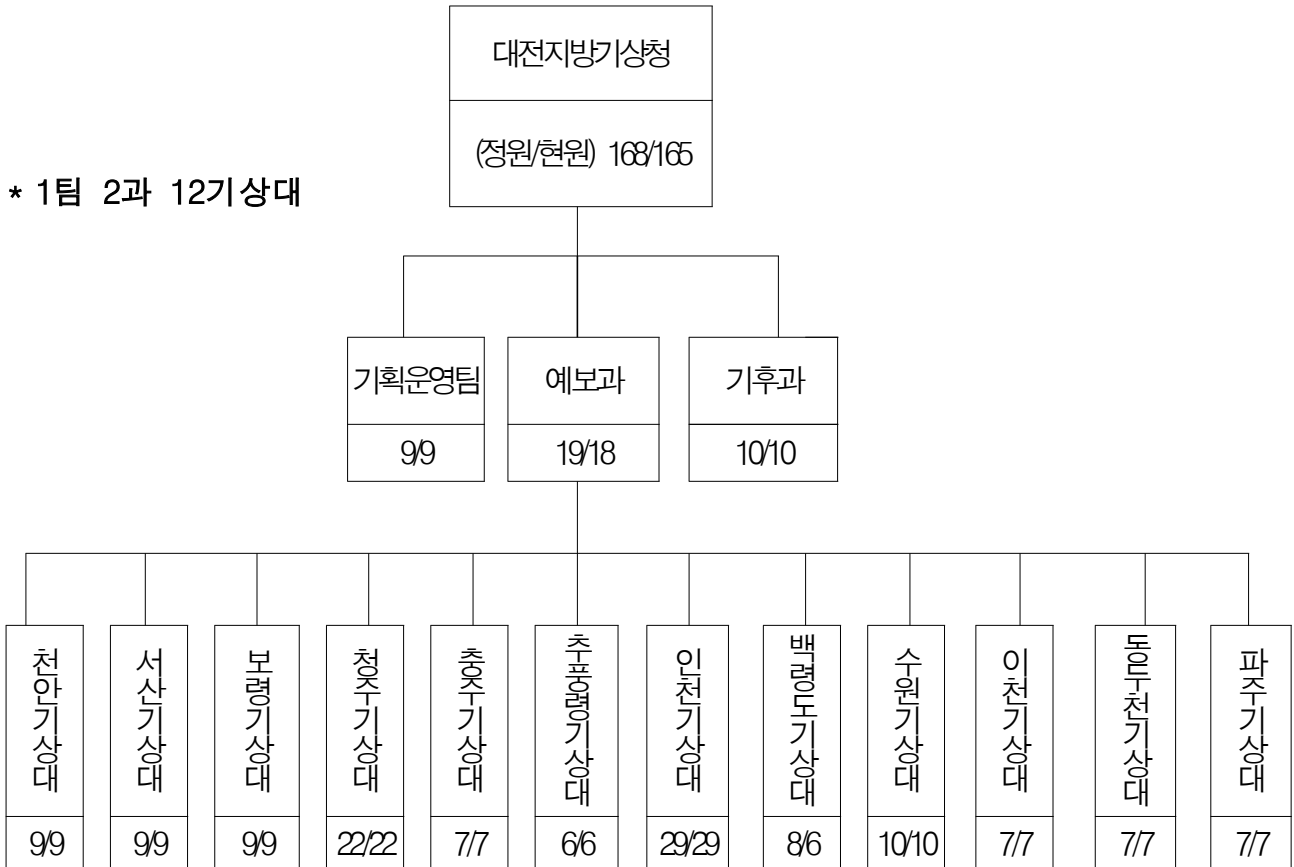
6. 감사기간 및 인원

- 감사기간 : 2014. 11. 17.(월) ~ 21.(금) (5일간)
- 감사인원 : 감사담당관 외 5명

II 일반현황

1. 조직 및 인력

가. 조직



나. 인력

(단위 : 명)

구분	고위 공무원	4급	5(4)급	6급	7급	8급	9급	관리 운영	계
정/현원	1/1	5/4	23/22	29/29	30/39	38/37	34/25	8/8	168/165

2. 예 산

가. 총괄

(단위 : 백만원)

구 분	'12 예산	'13 예산	'14년 예산
계	15,438	15,718	18,430
1. 인건비	8,042	7,866	7,978
2. 기본경비	2,125	2,186	2,155
3. 주요사업비	761	1,634	2,524
4. 국유재산관리기금	5,270	4,032	5,773

나. 주요 예산사업

(단위 : 백만원)

구 분		'12 예산	'13 예산	'14 예산
회계	프로그램 및 세부사업명			
합 계		7,052	5,666	8,297
일반 회계	소 계	1,782	1,634	2,524
	◦ 기상정보시스템운영(정보화)	26	35	35
	◦ 지역기후서비스	244	220	355
	◦ 국기기상관측의 표준화	57	183	189
	◦ 행정효율화 증진 및 능력향상	6	16	16
	◦ 해양기상기지 구축 및 운영	-	-	763
	◦ 청사시설개선	1,449	1,163	1,162
	◦ 지진조기경보 구축 및 운영	-	17	4
기금	소 계	5,270	4,032	5,773
	◦ 기상청 청사시설 취득	5,270	4,002	4,428
	◦ 기상청 관사시설 취득	-	30	1,345

3. 주요 성과

가. 기상관측환경 개선을 위한 관측자료 품질 향상 및 표준화 추진

- 기상관측자료 공동활용 및 품질향상 워크숍, AWS 관측환경 개선 등 관측자료 품질향상을 위해 노력하고 있었으며, 2013년에는 기상관측장비 실시간 감시 및 신속조치를 위한 모니터링을 실시하고, 직원들에게 ‘기상기후실무교재’를 발간하여 교육시킴으로써 직원들의 관측역량 향상을 지원하였다.
- 제1해양기상기지(격렬비열도)의 운영으로, 해양기상기지 내의 기상관측이 원활하게 운영될 수 있도록 하였으며, 기상관련 해난사고 자료 재분석을 통한 해상 재해 통계분석자료를 생산하였다.

나. 기상예보 정확도 향상을 위한 지속적 연구 및 위험기상 선제적 대응

- 예보역량강화를 위한 자체 예보훈련프로그램 「우리동네 예보·체험·능력 향상」을 운영하여(대전(청) 직원 130여명 참여) 동네예보 실습 및 일기도 묘화 훈련을 실시하였고, 위험기상 사전대비 세미나, 특보관서 합동세미나, 학·관·군 세미나 등을 통해 예보 노하우 공유와 위험기상에 대한 소통강화로 지역 예보정확도 향상을 위해 노력하고 있었다.
- 위험기상 예상 시 신속한 상황 전파를 위한 지역기상담당관의 소통채널로 「나라-e음」 영상회의시스템을 기상청 최초로 사용하여 지역기상담당관 활동 시 이동시간과 다수의 기관을 각각 상담해야 하는 문제점을 해결하였으며, 이를 통해 2014년 7월에는 전 기상관서로 확대 운영될 수 있도록 하였다.

다. 「2014인천아시아·장애인아시아 경기대회」 맞춤형 기상정보 지원

- 「2014인천아시아·장애인아시아 경기」 대회기간 동안 경기에 영향을 줄 수 있는 기상상황에 즉시 대응할 수 있도록 「현장기상지원 운영팀」을 구성하여 운영하였다. 인천아시아드주경기장, 왕산마리나 요트경기장 등에 기상예보관을 파견하여 강수와 바람 등에 대한 실시간 분석정보를 지속적으로 제공하였으며, 대회 홈페이지와 경기장의 전광판에 일기예보를 표출하여 대회 관계자 및 관람객에게 편의를 제공하였다.

라. 지역 맞춤형 기후서비스 및 기상산업 확산

- 지역 맞춤형 기후정보 서비스 개발을 통해 농민들의 농가일정 수립 및 생산성 향상에 도움을 주었고, 지역 맞춤형 기후서비스의 홍보를 위해 워크숍과 간담회 등을 적극 개최하였다.
- 또한, 날씨경영인증제도 홍보 홈페이지 및 설명회 개최를 통해 관할지역 날씨경영인증을 받은 기관 및 기업이 10개 기관으로 확대되었으며, 기후 변화 시나리오 활용 간담회 및 워크숍 등을 개최하여 기초지자체의 기후 변화 적응 세부시행계획 수립을 지원하는 한편, 2013년에는 지역 보건 기상서비스로 꽃가루농도 위험지수 개선 연구를 통해 꽃가루정보 웹 서비스를 실시하였다.

마. 대국민 맞춤형 기후변화과학 확산

- 2013년에는 ‘공감! 기후변화 강연대회’ 를 개최하여 총 1,776명이 참가하였고, 2014년에는 기후변화 세대공감 프로젝트를 운영하여 총 1,294명이 참여하는 등 신선하고 참신한 아이디어로 지역민의 관심을 이끌었다.
- 또한, 기후정보 취약계층인 장애인을 위한 기상기후 지식 나눔 프로그램인 ‘기후변화 힐링 콘서트’, 시각장애인을 위한 기상기후 체험프로그램 등을 운영하여 기후변화과학 이해확산의 사각지대를 해소하였다.
- 이밖에도, 대상별 맞춤형 기후과학 이해 교육, 기후변화 체험수기 공모전, 찾아가는 기상기후교실 등 다양한 이벤트를 구성하여 기후변화과학을 홍보하고 확산하였다.

바. 직장 내 소통활성화 및 근무환경 개선

- 드림카드, 칭찬카드, 문화체험, 더불어가게 등 직장 내 소통활성화를 위한 자체 변화관리 프로그램을 운영하고 있었으며 특히, 대전청 직원들의 봉사동호회인 사랑나눔회를 통해 신생아살리기 모자뜨기, 정월대보름 도시락 나눔 행사 등 봉사를 통해 건전한 조직·소통 문화를 조성하고자 노력하였다.

Ⅲ 감사결과

1. 총 평

대전지방기상청은 기관의 업무 역량 향상과 함께 소속직원 개개인의 능력 배양에도 힘쓰고 있으며, 대외적으로는 지역사회의 눈높이에 맞는 정책과 서비스를 발굴하기 위해 노력하고 있다.

최근 관측자동화의 흐름 속에 자칫 소홀해지기 쉬운 관측실무를 직원들에게 교육시키고 있다는 것과, 예보관들의 역량을 향상시키기 위해 자체 예보훈련프로그램을 운영하고 있는 것은 좋은 본보기라 하겠다.

특별히 2014년에는 「2014 인천아시아·장애인아시아 경기대회」 기간 중 현장 기상지원팀을 가동하여, 우리청의 스포츠기상 지원 역량을 유감없이 발휘하였다.

한편 기후변화에 대한 이해 확산을 위해 지역민, 취약계층이 참여하는 다양한 행사와 교육 등을 기획하여, 지역사회가 기후변화에 대해 공감하고 미래를 준비할 수 있도록 하는데 기여하였다.

그러나 관측자동화에 의해 도입한 첨단기상관측장비를 기존 관측장비와 상호 보완관계로 이용하지 않고 있으며, 관측표준화법에 따라 관측장비의 성능을 주기적으로 점검해야 했으나 일부 미흡한 것으로 드러났다.

그리고 지역사업 맞춤형 기후정보서비스의 경우 용역과제가 완료된 후 지속적인 서비스 운영을 위한 기반이 미비한 점에 대해서는 본청의 정책 담당 부서에서 근본적인 대안을 마련해야 할 것으로 보인다.

예산 집행과 관련해서는 중복집행, 과다집행, 지연집행 등이 문제점으로 지적되었으므로 향후 관련 업무에 대한 관리·감독을 강화할 필요성이 있다.

2. 주요 문제점

가. 관측업무 분야

① 일기현상 관측업무에 안개감시장비의 활용도 제고에 관한 사항

- 관측자동화 추진에 있어 안개감시관측자료는 목측자료의 객관성을 높이는데 활용 가능한데도, ‘기상실황판’에 시정 및 현천 실황 값을 입력하여 안개현상의 감시·관측에만 주로 활용할 뿐 비, 눈, 등 기타 일기현상의 관측에는 미 활용

- (원인) 안개감시장비의 일기현상 관측 기능 및 기술적 특성 등에 대한 관측자의 이해 부족
- (개선) 안개감시관측자료를 일기현상 등의 관측 업무에 활용 할 수 있도록 교육 및 매뉴얼 등을 보급하고, 무인관측소의 일기현상 감시 등 관측 업무 효율화를 위한 안개감시장비 활용도 제고방안을 강구 <통보>

② 증발계 구매 제작 및 대형증발계 검정에 관한 사항

- 소형증발계 14개를 자체 구매 제작하여 사용하고 있고, 대형증발계 6조에 대해서는 장비의 제조번호를 파악할 수 없다는 사유로 검정성적서를 발급받지 못하고 있는 상황으로, 대형증발계가 기상측기로서 적합한지 여부를 확인하지 못한 채 대형증발량 관측을 수행

- (원인) 기상관측표준화법에서 정한 측기검정 사항에 대한 안이한 대응
- (개선) 개별적으로 제작 구매하여 운영하고 있는 소형 및 대형 증발계가 표준화된 규격으로 제작되어 관측업무에 운영될 수 있도록 하고, 대형증발계의 검정 및 관리가 적절하게 이루어 질 수 있는 방안을 강구 <통보>

나. 기후업무 분야

③ 지역산업 맞춤형 기후정보서비스 운영에 관한 사항

- 2012년에 완료된 맞춤형 기후정보서비스 6건이 민간으로의 기술 이전이 추진되지 않았고, 2012년과 2013년에 사업이 완료되었음에도 아직 사업자의 관리하에 있는 총 6건의 맞춤형 기후정보서비스는 서비스 기반 마련 또는 유지보수 예산 지원 등의 대안이 마련되지 않는 한 서비스 지속이 어려운 상황

- (원인) 관련 기관(부서)가 민간 기술 이전에 소극적으로 대응, 지역맞춤형 서비스 운영 기반 미 확보
- (개선) 지역맞춤형서비스에 대한 사후 활용 지도 및 관리 업무를 철저히 하고, 지역맞춤형서비스를 보다 안정적으로 운영하기 위한 방안을 마련 <통보>

다. 예산집행 분야

④ 직원 후생복지를 위한 예산 집행 부적정

- 맞춤형 복지제도와 별개로 소속 직원들의 개인역량 계발을 위한다는 명목으로 별도의 예산 반영 없이 일반수용비(210-01)에서 어학 능력 향상 지원 경비 2,851,000원을 집행하여 ‘맞춤형 복지제도’와 중복 운영
- 법적 지급 근거 없이 비연고 근무자(2인)에게 2회에 걸쳐 총 400,000원의 주거 지원비를 지급하였으며, 임차관사 전세금을 무형자산(440)이 아닌 임차료(210-07)에서 집행

- (원인) 업무 담당자의 관련 법규정 이해 부족 및 자의적 집행 결정
- (개선) 소속 직원의 어학 능력 향상 지원 경비는 공무원 후생복지에 관한 규정에 따라 ‘맞춤형 복지제도’로 통합 운영하고, 법적 근거 없는 예산 집행 금지 등 예산집행 업무 철저, 관련부서에 주의 촉구 <주의>

⑤ 경비 및 청소 용역의 계약관리 부적정

- 이천기상대 등 2개 기관의 경비원 가운데 계약기간 중 교체되어 근로기간이 1년 미만인 경우가 6건 발생하였으므로, 애초 산출내역서에 20인분의 퇴직금이 반영되어 있었다 해도, 실제 근무 기간을 고려하여 17인분의 퇴직금으로 정산하여 지급해야 하나, 20인분의 퇴직금 전액을 지급
- 대전청과 소속기관이 자체적으로 청소용역 출근관리부 및 경비용역 근무 일지를 작성·관리하고 있다는 이유로 검사(감독)공무원의 검사(감독)조서 징구 또는 별도의 확인절차 없이 매월말 기성부분에 대한 대가를 지급
- 시설경비 및 청소 용역 사업을 수행하면서 입찰공고시 제안요청서 등에 보험료 정산을 안내하지 않았을 뿐 아니라 용역대가 지급 시에도 국민건강 보험료 등의 정산을 미 실시

- (원인) 업무 담당자의 계약 관련 법 규정 인지 부족 및 업무 소홀
- (개선) 퇴직금 지급 사유 미발생에 따른 인건비 정산, 검사공무원 지정·운영, 보험료 사후정산 등 용역 사업의 계약관리 업무 철저, 관련자 2인에게 주의 촉구 <주의>

⑥ 국내여비 집행 지연

- 2014년 8월 8일부터 9월 25일까지 발생한 근무지내 출장 총 60건에 대한 출장여비를 10월 22일에서야 지급

- (원인) 업무 담당자의 여비규정 준수 소홀
- (개선) 출장자가 출장여비를 적시에 수령할 수 있도록 예산 집행 업무 철저 관련부서에 주의 촉구 <주의>

⑦ 홍보물품 구입 및 사후 관리 부적정

- 비비크림, 아이크림 등의 화장품류와 85천원에 달하는 제품 등 대중에게 일반적으로 배포하는 홍보물로 부적절한 기념품을 구입
- 홍보물품 및 기념품 구입 후 배포 대상, 배포 수량 등 사용 내역을 기록·관리하고 있지 않고 있으며, 공식적인 행사를 위한 물품 구입 외에는 구매 목적이 구체적이지 않고 모호

- (원인) 계획이나 목적 없이 기념품을 무분별하게 구매
- (개선) 홍보물품 및 기념품 구입 시 사전에 목적, 수량, 가격, 대상 등을 명확히 설정하고 지출 타당성을 검토 하는 등 예산이 낭비되는 일이 없도록 관련 업무 철저, 관련부서에 주의 촉구<주의>
또한 홍보물품 및 기념품 집행의 투명성을 제고하기 위한 사후 관리 방안 마련 <통보>

3. 처분요구 사항

○ 종합

구분	경고	주의	시정	개선	통보	현지시정	계	모범사례
건수	-	3(부서) 2(개인)	-	-	4	-	9	2

○ 처분요구 일람표

번호	제 목	조치요구	관련기관 및 관련자
1	일기현상 관측업무에 안개감시장비의 활용도 제고에 관한 사항	통보	관측기반국 관측정책과, 대전청 관측예보과
2	증발계 구매 제작 및 대형증발계 검정에 관한 사항	통보	관측기반국 관측정책과, 계측기술과, 대전청 관측예보과
3	지역산업 맞춤형 기후정보서비스 운영에 관한 사항	통보	기상서비스진흥국 기상기술융합팀
4	직원 후생복지를 위한 예산 집행 부적정	주의	대전청 기획운영팀
5	경비 및 청소 용역의 계약관리 부적정	주의	○○○, ◇◇◇
6	국내여비 집행 지연	주의	대전청 기후과
7	홍보물품 구입 및 사후 관리 부적정	주의 통보	대전청 기획운영팀

○ 모범사례

번호	제 목	관련기관
1	청소년 진로탐색 프로그램 「커리어 멘토」 운영	대전청 관측예보과
2	민관협업으로 가치를 높인 장애인 기후변화 힐링 프로그램 운영	대전청 기후과

4. 처분요구서

통 보																																																									
번호	1	소 관	관측기반국	관련부서	관측정책과 대전지방기상청 관측예보과																																																				
제 목 : 일기현상 관측업무에 안개감시장비의 활용도 제고에 관한 사항																																																									
<p>1. 내 용</p> <p>기상청에서는 관측자가 목측으로 관측하는 비, 눈 등 일기현상을 관측하면서, 강수현상은 자동기상관측장비인 관서용장비(ASOS)의 강수유무센서 관측자료를 참고하고 있다.</p> <p>또한, 기상관측업무를 수행하는 지방기상청 및 기상대 등 182개소에 안개 감시장비를 운영하여 안개감시에 활용하고 있다.</p> <p>기상현상을 자동으로 관측할 수 있는 안개감시장비(시정·현천계)는 시정(m 단위, 1분, 10분 평균) 관측과 기상현상(WMO 4680 Code, 약 48여개)을 관측하고, 강수현상의 강도(light, moderate, heavy)를 산출해 주고 있다.</p> <p style="text-align: center;">[그림] 세계기상기구 기상현상코드(WMO 4680)</p> <table border="1" style="width: 100%; border-collapse: collapse; font-size: small;"> <tbody> <tr><td>00 Clear</td><td>54 Drizzle, freezing, slight</td></tr> <tr><td>04 Haze or smoke, or dust in suspension in the air, visibility equal to, or greater than, 1 km</td><td>55 Drizzle, freezing, moderate</td></tr> <tr><td>05 Haze or smoke, or dust in suspension in the air, visibility less than 1 km</td><td>56 Drizzle, freezing, heavy</td></tr> <tr><td>10 Mist</td><td>60 RAIN</td></tr> <tr><td>Code figures 20 to 25 are used, if precipitation or fog was observed during the preceding hour but not at the time of observation</td><td>61 Rain, light</td></tr> <tr><td>20 Fog</td><td>62 Rain, moderate</td></tr> <tr><td>21 PRECIPITATION</td><td>63 Rain, heavy</td></tr> <tr><td>22 Drizzle (not freezing) or snow grains</td><td>64 Rain, freezing, light</td></tr> <tr><td>23 Rain (not freezing)</td><td>65 Rain, freezing, moderate</td></tr> <tr><td>24 Snow</td><td>66 Rain, freezing, heavy</td></tr> <tr><td>25 Freezing rain or freezing drizzle</td><td>67 Rain (or drizzle) and snow, light</td></tr> <tr><td>30 FOG</td><td>68 Rain (or drizzle) and snow, moderate or heavy</td></tr> <tr><td>31 Fog or ice fog, in patches</td><td>70 SNOW</td></tr> <tr><td>32 Fog or ice fog, has become thinner during the past hour</td><td>71 Snow, light</td></tr> <tr><td>33 Fog or ice fog, no appreciable change during the past hour</td><td>72 Snow, moderate</td></tr> <tr><td>34 Fog or ice fog, become thicker during the past hour</td><td>73 Snow, heavy</td></tr> <tr><td>40 PRECIPITATION</td><td>74 Ice pellets, light</td></tr> <tr><td>41 Precipitation, slight or moderate</td><td>75 Ice pellets, moderate</td></tr> <tr><td>42 Precipitation, heavy</td><td>76 Ice pellets, heavy</td></tr> <tr><td>50 DRIZZLE</td><td>80 SHOWERS OR INTERMITTENT PRECIPITATION</td></tr> <tr><td>51 Drizzle, not freezing, slight</td><td>81 Rain showers, light</td></tr> <tr><td>52 Drizzle, not freezing, moderate</td><td>82 Rain showers, moderate</td></tr> <tr><td>53 Drizzle, not freezing, heavy</td><td>83 Rain showers, heavy</td></tr> <tr><td></td><td>84 Rain showers, violent (>32 mm/h)</td></tr> <tr><td></td><td>85 Snow showers, light</td></tr> <tr><td></td><td>86 Snow showers, moderate</td></tr> </tbody> </table> <p>지상기상관측지침(2009. 8. 17., 기상청) 10.1 (기상현상과 일기관측의 목적)에 따르면 “기상현상에는 계기로 관측되는 것이 있고, 목측으로 관측하는 것이</p>						00 Clear	54 Drizzle, freezing, slight	04 Haze or smoke, or dust in suspension in the air, visibility equal to, or greater than, 1 km	55 Drizzle, freezing, moderate	05 Haze or smoke, or dust in suspension in the air, visibility less than 1 km	56 Drizzle, freezing, heavy	10 Mist	60 RAIN	Code figures 20 to 25 are used, if precipitation or fog was observed during the preceding hour but not at the time of observation	61 Rain, light	20 Fog	62 Rain, moderate	21 PRECIPITATION	63 Rain, heavy	22 Drizzle (not freezing) or snow grains	64 Rain, freezing, light	23 Rain (not freezing)	65 Rain, freezing, moderate	24 Snow	66 Rain, freezing, heavy	25 Freezing rain or freezing drizzle	67 Rain (or drizzle) and snow, light	30 FOG	68 Rain (or drizzle) and snow, moderate or heavy	31 Fog or ice fog, in patches	70 SNOW	32 Fog or ice fog, has become thinner during the past hour	71 Snow, light	33 Fog or ice fog, no appreciable change during the past hour	72 Snow, moderate	34 Fog or ice fog, become thicker during the past hour	73 Snow, heavy	40 PRECIPITATION	74 Ice pellets, light	41 Precipitation, slight or moderate	75 Ice pellets, moderate	42 Precipitation, heavy	76 Ice pellets, heavy	50 DRIZZLE	80 SHOWERS OR INTERMITTENT PRECIPITATION	51 Drizzle, not freezing, slight	81 Rain showers, light	52 Drizzle, not freezing, moderate	82 Rain showers, moderate	53 Drizzle, not freezing, heavy	83 Rain showers, heavy		84 Rain showers, violent (>32 mm/h)		85 Snow showers, light		86 Snow showers, moderate
00 Clear	54 Drizzle, freezing, slight																																																								
04 Haze or smoke, or dust in suspension in the air, visibility equal to, or greater than, 1 km	55 Drizzle, freezing, moderate																																																								
05 Haze or smoke, or dust in suspension in the air, visibility less than 1 km	56 Drizzle, freezing, heavy																																																								
10 Mist	60 RAIN																																																								
Code figures 20 to 25 are used, if precipitation or fog was observed during the preceding hour but not at the time of observation	61 Rain, light																																																								
20 Fog	62 Rain, moderate																																																								
21 PRECIPITATION	63 Rain, heavy																																																								
22 Drizzle (not freezing) or snow grains	64 Rain, freezing, light																																																								
23 Rain (not freezing)	65 Rain, freezing, moderate																																																								
24 Snow	66 Rain, freezing, heavy																																																								
25 Freezing rain or freezing drizzle	67 Rain (or drizzle) and snow, light																																																								
30 FOG	68 Rain (or drizzle) and snow, moderate or heavy																																																								
31 Fog or ice fog, in patches	70 SNOW																																																								
32 Fog or ice fog, has become thinner during the past hour	71 Snow, light																																																								
33 Fog or ice fog, no appreciable change during the past hour	72 Snow, moderate																																																								
34 Fog or ice fog, become thicker during the past hour	73 Snow, heavy																																																								
40 PRECIPITATION	74 Ice pellets, light																																																								
41 Precipitation, slight or moderate	75 Ice pellets, moderate																																																								
42 Precipitation, heavy	76 Ice pellets, heavy																																																								
50 DRIZZLE	80 SHOWERS OR INTERMITTENT PRECIPITATION																																																								
51 Drizzle, not freezing, slight	81 Rain showers, light																																																								
52 Drizzle, not freezing, moderate	82 Rain showers, moderate																																																								
53 Drizzle, not freezing, heavy	83 Rain showers, heavy																																																								
	84 Rain showers, violent (>32 mm/h)																																																								
	85 Snow showers, light																																																								
	86 Snow showers, moderate																																																								

있으며, 관측자들은 현상들을 빠짐없이 관측할 수 있도록 항상 기상변화에 관심을 가져야 한다.” 라고 되어 있다.

강수현상 관측과 관련하여 대전지방기상청 예보과에서는 자동기상관측장비의 강우감지센서와 안개감시장비(현천계)에서 강수현상이 동시에 관측되고 있는 데도(당시 안개 등 특이현상 없었음.) 관측시점에 목측으로 강수현상이 관측되지 않아 자동기상관측장비의 강우감지자료를 수동품질관리(MQC)를 실시하여 삭제한 사례가 있었다.

[표] ASOS 강수유무 값 MQC 시간에 안개감시장비 강수현상 관측 사례

관측지점	관측일	ASOS 강수유무에 현상이 기록되었으나 삭제한 시간	안개감시장비에서 강수현상이 관측된 시간	비고 (관측 일기현상, 기사)
대전 (133)	2014. 3.20	03:00	02:31~03:06	박무
대전 (133)	2014. 3.29	05:22~05:27	05:22~05:31	-
대전 (133)	2014. 4.11	04:14~04:34	03:40~04:37	연무
대전 (133)	2014. 5. 8	01:49~01:55	01:49~01:58	(이슬)
대전 (133)	2014. 7.24	11:40~11:46	11:40~11:47	(이슬)
대전 (133)	2014. 7.26	04:30	04:04~04:48	-
대전 (133)	2014. 8. 3	22:01	21:53~22:11	-

따라서 안개감시 장비에서 관측되는 시정 및 기상현상자료는 관측자동화 추진에 있어 목측자료의 객관성을 높이는데 활용이 가능하므로, 자동기상관측장비(ASOS, AWS)의 강수유무 센서에 의한 강수시종시각 관측의 정확도를 높이고, 관측업무의 효율성을 높이는데 활용도를 제고 할 필요가 있다.

이를 위해 예보국 예보기술분석과에서는 안개감시 역량강화를 위해 ‘안개 종합감시 표출시스템’을 개발하여 2014. 7. 29. 현업운용 및 활용 안내를 시행한 바 있다.

그런데, 대전지방기상청의 경우 안개감시장비 관측자료를 예보실에 설치된 ‘기상실황관’에 시정 및 현천 실황 값을 입력하여 안개현상의 감시·관측에

주로 활용하고 비, 눈, 등 기타 일기현상의 관측에 활용도는 부족한 실정이었다.

2. 조치할 사항 관측기반국장은

안개감시장비의 일기현상 관측 기능 및 기술적 특성 등을 관측자가 이해하여 업무에 활용 할 수 있도록 교육 및 매뉴얼 등을 보급하고, 무인관측소의 일기현상 감시 등 관측업무 효율화를 위한 안개감시장비의 활용도 제고방안을 강구하시기 바랍니다. (통보)

통 보

번호	2	소 관	관측기반국	관련부서	관측정책과, 계측기술과 대전지방기상청 관측예보과
----	---	-----	-------	------	-------------------------------

제 목 : 증발계 구매 제작 및 대형증발계 검정에 관한 사항

1. 내 용

대전지방기상청에서는 관측업무규정 제15조(관측의 요소 등)의 기후관측과 관측업무규정 제21조(관측의 요소 등)의 농업기상관측에 요구되는 증발량 관측을 위해 대형증발계와 소형증발계를 운영하고 있다.

※ 증발량 관측 : 기후변화감시, 농업기상, 댐 관리, 생태계 변화 연구 등 활용

증발계는 기상관측표준화법 제13조에 의하여 검정을 해야 하고, 동법 시행규칙 제9조(기상측기의 검정유효기간)에는 검정유효기간을 5년으로 정하고 있고, 기상측기검정규정 제5조(검정신청서 등의 보존)에 따라 검정성적서를 5년간 보존해야 한다.

그런데 위 기관에서는 관할 기상관서에서는 자체 구매 제작한 소형증발계 14개(금액 4,890,950원, 2013.12.26 구매)에 대한 검정성적서는 보관하고 있었지만 대형증발계 검정성적서는 보관하고 있지 않았다.

- 소형증발계 제작 : 노후화로 인하여 지상관측지침 제8장 증발량관측을 근거로 자체 제작하여 검정 후 사용

이와 관련하여 관할 기상관서에서 사용하는 대형증발계 6조에 대해 2014. 6.23. ~ 2014. 7. 1. 기간 중 검정을 실시하였으나, 측기도색 및 노후로 인하여 제조번호 등을 파악할 수 없다는 사유로 검정대행기관인 한국기상산업진흥원은 감사일인 2014. 11.20. 현재까지 검정성적서를 발급하지 못하고 있었다.

[표] 대전지방기상청 관할 기상관서 증발계 검정현황

기관명	소형증발계		대형증발계		비고
	제조번호	검정일	제조번호	검정일	
대전지방기상청	13001	2014.02.14	-	2014.07.01	대형증발계 검정성적서 미발급
서산기상대	13003	2014.02.14	-	2014.06.28	"
청주기상대	13005	2014.02.14	-	2014.06.30	"
인천기상대	13008	2014.02.14	-	2014.06.23	"
서울관측소	13014	2014.02.14	-	2014.06.23	"
수원기상대	13010	2014.02.14	-	2014.06.24	"

그 결과 관측에 사용하는 증발계가 기상측기로서 적합한지 여부를 확인하지 못한 채 대형증발량 관측을 수행하고 있는 실정이다.

(대형증발량 관측 기간 : 4월 ~ 10월)

2. 조치할 사항 관측기반국장은

지방기상청에서 개별적으로 제작 구매하여 운영하고 있는 소형 및 대형 증발계가 표준화된 규격으로 제작되어 관측업무에 운영될 수 있도록 하고, 대형증발계의 검정 및 관리가 적정하게 이루어 질 수 있는 방안을 강구하시기 바랍니다. (통보)

통 보

번 호	3	소관기관	기상서비스진흥국	관련부서	기상기술융합팀
-----	---	------	----------	------	---------

제 목 : 지역산업 맞춤형 기후정보서비스 운영에 관한 사항

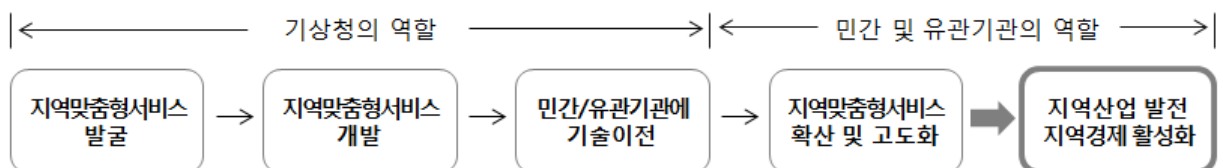
1. 내 용

기후과학국 기후협력서비스팀은 2011년부터 미래형 고부가가치 기후산업을 육성하기 위하여 5개 지방기상청, 6개 기상대와 함께 지역산업 맞춤형 기후정보 서비스(이하 지역맞춤형서비스) 개발을 추진하고 있다.

「2013년도 지역기후서비스 기본계획(2013.1.)」에 따르면 ‘2011년 이후 개발 사업에 대해 기후산업화 민간이양을 추진한다’ 라고 되어 있고, 「2014년도 지역기후서비스 기본계획(2014.1.)」에도 역시 ‘2011년 이후 완료된 사업에 대해 유관기관 또는 민간사업체에 단계적으로 기술이전을 추진한다’ 라고 되어 있다. 한편 기후협력서비스팀은 2014년 5월 「지역산업 맞춤형 기후정보서비스 가이드라인(이하 가이드라인)」을 사업수행 기관(부서)에 배포하여 지역맞춤형서비스를 위한 과제 발굴 및 사업선정 절차, 사업수행, 완료사업 기술이전 절차, 이전 완료사업 관리 등 사업 추진 시 필요한 내용들을 안내한 바 있다.

위 2013~2014년도 지역기후서비스 기본계획과 가이드라인에 의하면, 기상청은 지역맞춤형서비스를 발굴, 개발한 후 민간 및 유관기관에 기술을 이전하고, 민간 및 유관기관은 지역맞춤형서비스를 확산·고도화하여 지역산업 발전과 지역경제 활성화에 노력해야 한다.

[그림] 지역맞춤형서비스의 추진 및 확산



따라서 기후협력서비스팀은 지역맞춤형서비스 사업의 주관부서로서 2013년과 2014년 지역기후서비스 기본계획에서 밝힌 바와 같이 사업이 완료된 지역맞춤형 서비스에 대해서는 단계적으로 민간사업체 또는 유관기관에 기술이전이 추진 될 수 있도록 사업수행 기관(부서)를 지도·관리했어야 한다. 또한 지역맞춤형서비스가 민간으로 기술이전 되기 전 또는 기술 이전 후 일정기간 서비스를 지속하기 위해 필요한 안정적인 운영 기반을 마련했어야 한다.

그런데 2012년 이후 사업이 완료된 지역맞춤형서비스의 민간 기술 이전 현황을 보면, 2012년에 완료된 과제 6건은 아직 기술 이전이 추진되지 않았고, 2013년에 완료된 6건 중 5건이 민간업체에 기술이전 되었다.

[표1] 연도별 민간 기술이전 추진 현황

연도	완료 과제 수	기술이전 신청과제 수	기술이전 완료 과제 수	기술이전율
2012년	6건	-	-	0 %
2013년	6건	5건	5건	83%

특히, 아직 기술이전이 추진되지 않은 7건 중 1건을 제외한 6건 모두는 2012년에 완료된 과제로서, 이는 완료된 과제에 따라 민간 이전 시점을 늦추거나 또는 민간 이전 대상으로 적합하지 않다고 분류할 수도 있다는 점을 감안하더라도 관련 기관(부서)가 민간 기술 이전에 소극적으로 대응했음을 말해준다.

[표2] 지역산업 맞춤형 기후정보서비스 기술이전 현황

이전 대상 기술명	신청 기상사업자	이전대상	이전부서	실시결과
대구지역 태양광 기후지수 상세정보	(주)□□□□, (주)△△△△△, (주)○○○○○○○○, <△△△(주)	보고서/ SW	대구기상대	완료
갯벌기후변화 영향지수	(주)□□□□	보고서	광주청 기후과	완료
호우위험지수(ERI) 지표개발	(주)□□□□, (주)▽▽▽▽▽▽, (주)○○○○○○○○, >△△△(주)	보고서	전주기상대	완료
감굴 병해충 기상서비스 제공	(주)□□□□, (주)△△△△△, (주)○○○○○○○○, <△△△(주)	보고서/ SW	제주청 기후과	완료
수산업 해양기후 서비스 제공	(주)□□□□, (주)▽▽▽▽▽▽, <△△△(주), >△△△(주)	보고서/ SW		완료

※ 기상산업정책과에서 제공한 자료를 일부 가공

그리고 현재 대부분의 지역맞춤형서비스는 웹 기반 서비스로 구현되어 있는데, 각각 본청 내 서버와 자체 서버를 운영하고 있는 제주지방기상청과 강원지방기상청에서 수행한 지역맞춤형서비스를 제외한 나머지 지역맞춤형서비스는 사업을 수행한 사업자가 마련한 서버 환경에서 사업자의 관리 하에 운영되고 있다. 이는 애초부터 지역맞춤형서비스용으로 별도의 개발 및 운영 서버 등의 서비스 기반을 마련하지 않았기 때문이다.

이로써 실지 감사 기간 중인 현 시점(2014. 11. 21.)에서 보았을 때, 2012년과 2013년에 사업이 완료되었음에도 아직 사업자의 관리 하에 있는 총 6건의 지역맞춤형서비스는 서비스 지속을 위한 청내 서비스 기반 제공 또는 유지보수 예산 지원 등의 대안이 마련되지 않는 한, 서비스 지속을 보장할 수 없는 상황에 놓여 있다.

그 결과, 미래형 고부가가치 기후산업 육성이라는 목표로 추진해 온 지역맞춤형서비스가 민간으로의 기술 이전이 미흡하고 운영 환경 또한 안정적이지 못함으로 인해, 지역 기후산업을 촉진하는데 제 역할을 다하지 못하게 될 것이 우려된다.

2. 조치할 사항 기상서비스진흥국장은

「지역산업 맞춤형 기후정보서비스 가이드라인」에 따라 지역맞춤형서비스에 대한 사후 활용 지도 및 관리 업무를 철저히 하시고, 아울러 지역맞춤형서비스를 보다 안정적으로 운영하기 위한 방안을 마련하시기 바랍니다. (통보)

주 의

번 호	4	소 관	대전지방기상청	관련부서	기획운영팀
-----	---	-----	---------	------	-------

제 목: 직원 후생복지를 위한 예산 집행 부적정

1. 내 용

기획운영팀은 소속 직원의 어학 능력 향상을 통해 조직의 생산성을 높이고자 2013년도부터 ‘대전지방청 어학 능력 향상 지원 계획’을 수립·시행하고 있으며, 또한 비연고 근무자의 근무환경을 개선하고자 관사 확보·운영 등 소속 직원의 후생복지 증진을 위한 업무를 수행해 오고 있다.

가. 직원 어학 능력 향상 지원에 관한 사항

공무원 후생복지에 관한 규정 제5조에 따르면 소속공무원에 대한 후생복지는 가능한 한 맞춤형 복지제도로 통합 운영될 수 있도록 규정하고 있으며, 공무원보수 등의 업무지침(제10장 맞춤형 복지제도 업무 처리기준)은 학원수강비 등 특정인에게만 혜택이 배타적으로 부여되는 복지사업은 가급적 맞춤형 복지제도로 통합 운영하도록 하고 있다. 맞춤형복지의 항목을 기본항목과 자율항목으로 구성하고 학원수강 등 자기계발 분야는 자율항목으로 설계하고 있다. 또한 대전지방기상청은 소속 직원에 대한 ‘맞춤형 복지제도’ 예산을 아래 표1과 같이 편성·운영하고 있다.

[표1] 맞춤형 복지제도 예산 편성 현황

연도	예 산 내 역	예산액	예산과목
2013	선택적 복지(173인, 1인당 60만원)	103,800,000원	복리후생비 (7124-202-210-12)
2014	선택적 복지(172인, 1인당 61만원)	104,920,000원	복리후생비 (7124-202-210-12)

그런데도 기획운영팀은 복리후생비(210-12)에 편성된 맞춤형 복지제도와 별개로 소속 직원들의 기상분야 국제협력 및 개인역량 계발을 위한다는 명목으로 별도의 예산 반영 없이 아래의 표2와 같이 일반수용비(210-01)에서 어학 능력 향상 지원 경비 2,851,000원을 집행한 사실이 있다.

[표2] 어학 능력 향상 지원비 집행현황/2013~2014.11.21.현재

연도	분야	집행액	지원인원	한도	예산과목
2013	외국어 (수강료, 응시료)	1,353,000원	12명	1인당 20만원	일반수용비 (210-01)
2014	국어, 외국어 (수강료, 응시료)	1,498,000원	14명	1인당 15만원	일반수용비 (210-01)
합 계		2,851,000원			

그 결과 공무원 개개인에게 주어진 금액 범위 안에서 본인의 선호와 필요에 따라 자신에게 적합한 복지 혜택을 선택하는 ‘맞춤형 복지제도’와 중복 집행되는 결과를 초래하였다.

나. 관사 확보와 비연고 근무자 주거비 지원에 관한 사항

기상청 관사관리규정은 기상청 및 소속기관 청사에 부속하여 주거용으로 건립한 건축물 및 타기관으로부터 임차 사용 중인 시설물을 관사로 규정하고 있다. 세입세출예산서에 따르면 임대차 계약에 의한 관사 보증금 및 전세금과 임대차 계약에 의한 토지·건물·시설 등의 임차료는 각각 예산비목 무형자산(440)과 임차료(210-07)로 편성하여 집행하도록 되어 있다. 또한 관사의 관리 부서는 관사 소요를 파악하여 적정 관사의 확보를 위해 노력해야 하며, 임차 관사의 경우 주택시장의 전세 동향과 임대차 계약만료일 등을 면밀히 분석하여 관련 예산을 미리 확보하는 것이 타당하다.

그런데도 기획운영팀은 관사 부족을 이유로 관사 입주자와 자가임차한 직원 간의 형평성을 들어 비연고 자가임차 근무자에게 표3과 같이 2014년 9월부터 개인당 월 100,000원의 주거지원비를 지급하고 있으며,

[표3] 2014년도 비연고 근무자 주거지원비 집행현황

대상자	지원금액	총 지원금	예산비목	비 고
총주기상대 ○○○○	매월 100,000원	200,000원	210-07	대전청 소속 임차료 지원 계획 (‘14.9.30.)에 의거 지급
동두천기상대 ◆◆◆◆	매월 100,000원	200,000원	210-07	
합 계		400,000원		

또한 임차관사 전세금 인상에 따른 부족분을 충당하기 위해 정당한 비목인 무형자산(440)으로의 전용절차 없이 운영비의 임차료(210-07)에서 표4와 같이 관사 전세금을 집행한 사실이 있다.

[표4] 2013년도 임차 관사 전세금 집행현황

관 사	관사 전세금		부족분	집행액 (210-07)
	인상전	인상후		
서산기상대(1세대)	47,690,000원	50,070,000원	2,380,000원	2,380,000원

그 결과 아무런 법적 지급 근거 없이 비연고 근무자(2인)에게 2회에 걸쳐 총 400,000원('14.11.21. 현재)의 주거지원비를 지급하였으며, 임차관사 전세금을 임차료(210-07)에서 집행함으로써 국가재정법 제43조(예산의 목적외 사용 금지)를 위반하였다.

2. 조치할 사항 대전지방기상청장은

- ① 소속 직원의 학원 수강료 등 어학 능력 향상 지원 경비는 공무원 후생복지에 관한 규정에 따라 ‘맞춤형 복지제도’ 로 통합 운영하시기 바랍니다.
- ② 비연고 근무자의 주거안정과 후생복지를 위해서는 관련 예산 확보를 통해 정원 대비 적정 관사의 확보와 운영에 적극 노력하시기 바라며, 법적 근거 없는 예산 집행 금지 등 예산집행 업무에 철저를 기하여 주시기 바랍니다.
- ③ 관련부서에는 주의를 촉구하시기 바랍니다. (주의)

[관련부서] 대전지방기상청 기획운영팀

주 의

번 호	5	소 관	대전지방기상청	관련부서	기획운영팀
-----	---	-----	---------	------	-------

제 목 : 경비 및 청소 용역의 계약관리 부적정

1. 내 용

기획운영팀은 청사 및 각종 시설물의 보호와 유지관리를 위하여 매년 관련 전문업체와 경비 및 청소 용역 계약을 체결하고 동 용역사업의 관리 업무를 수행해 오고 있다.

가. ‘경비 용역’의 경비원 퇴직급여에 관한 사항

국가를 당사자로 하는 계약에 관한 법률과 용역계약일반조건(회계예규) 등에 따르면 계약문서는 계약서·유의서·용역계약일반조건·용역계약특수조건·과업내용서 및 산출내역서로 구성되어 상호보완의 효력을 가지며, 이 경우 산출내역서는 기성부분에 대한 대가의 지급 시에 적용할 기준으로 계약문서로서의 효력을 갖는다고 되어 있다. 또한 근로기준법 제34조 및 근로자퇴직급여보장법 제4조에 따르면 사용자는 퇴직하는 근로자에게 급여를 지급하여야 하나 계속 근로기간이 1년 미만인 자는 그러하지 아니 한다 라고 규정하고 있다.

그런데도 기획운영팀은 2013년도 대전지방기상청 소속기관 시설경비 용역의 계약관리 업무를 수행하면서 산출내역서에 반영된 퇴직금을 근로자의 실제 근로기간을 고려하지 않고 전액 지급한 사실이 있다.

아래 표에서 보듯, 이천기상대 등 2개 기관의 경비원 가운데 계약기간(2013.1.1.~2013.12.31.) 중 교체되어 근로기간이 1년 미만인 경우가 6건 발생 하였으므로, 애초 산출내역서에 20인의 퇴직금이 반영되어 있었다 해도, 실제 근무 기간을 고려하여 17인의 퇴직금으로 정산하여 지급해야 했다.

[표1] '2013년도 '대전청 및 소속기관 경비 용역' 의 경비원 근무현황

기 관 명	산출내역서상의 퇴직급여 반영	연간 근무인원	퇴직급여 지급대상 여부	비 고
서산(기)	2인	2인	○	* 계약금액 : 528,003,450원 * 산출내역서에 반영된 1인당 퇴직급여 : 1,596,460원
천안(기)	2인	2인	○	
이천(기)	2인	4인	× (4인 전원 1년 미만 근무)	
문산(기)	2인	2인	○	
수원(기)	2인	2인	○	
동두천(기)	2인	2인	○	
추풍령(기)	2인	2인	○	
충주(기)	2인	2인	○	
서울관측소	2인	2인	○	
보령(기)	2인	3인	○(1인) × (2인 1년 미만 근무)	
10개 기관	20인	23인	9개 기관 17인	

그 결과 이천·보령기상대 경비원(3인)의 퇴직급여로 산정된 4,789,380원을 계약상대자가 이득으로 취하는 결과를 초래하였다.

나. '경비 및 청소 용역' 의 기성부분 검사(감독)에 관한 사항

국가를 당사자로 하는 계약에 관한 법률 제13조(감독)는 계약담당공무원은 계약 체결 후 그 계약을 이행하도록 하기 위해 직접 감독하거나 소속 공무원에게 그 사무를 위임하여 감독하게 하고 있으며, 같은법 제14조(검사)는 계약의 전부 또는 일부의 이행여부를 확인하기 위해 직접 또는 소속 공무원에게 그 사무를 위임하여 필요한 검사를 하도록 하고, 검사하는 자는 검사조서를 작성하도록 규정하고 있다. 또한 같은법 제15조(대가의 지급)는 국고의 부담이 되는 계약의 경우 검사를 하거나 검사조사를 적성한 후에 그 대가를 지급하도록 하고 있다.

그런데도 기획운영팀은 계약이 적절하게 이행되도록 직접 검사(감독)하거나 소속 공무원에게 그 사무를 위임하여 필요한 검사(감독)를 하게 하여야 함에도 불구하고 아래 표2와 같이 경비·청소 용역(4건)에 대해 검사(감독)공무원을 지정하지 않은 채 계약관리를 하고 있으며,

대전청과 소속기관이 자체적으로 청소용역 출근관리부 및 경비용역 근무일지를 작성·관리하고 있다는 이유로 검사(감독)공무원의 검사(감독)조서 징구 또는 별도의 확인절차 없이 매월말 기성부분에 대한 대가를 지급하고 있다.

[표2] 검사(감독)공무원 미지정 용역 계약현황

단위 : 천원

연도	계약명	계약기간	계약금액	계약이행 장소	기성대가 지급횟수	집행액
2014	대전청 소속기관 시설경비 용역	2014.1.1. ~ 12.31.	610,641	대전청 및 소속 기상대	10회	508,868
2014	대전청 청사시설 경비용역	2014.5.1. ~ 12.31.	43,562	대전청	6회	32,672
2014	대전청 특정보기상대 시설경비 용역	2014.1.1. ~ 12.31.	122,939	특·정보기상대	10회	102,449
2014	대전청 및 소속기관 청소 용역	2014.1.1. ~ 12.31.	322,887	대전청 및 소속 기상대	10회	269,072

그 결과 ‘대전청 및 소속기관 청소 용역’의 경우 40일 경과 후에 계약이 종료되는 2014년 11월 21일 현재, 산출내역서 등 계약서상에 하복 등 피복비 구매 경비(10,000,000원)가 계상되어 있음에도 불구하고 근무복이 환경미화원에게 전혀 제공되지 않고 있는 등 계약관리에 소홀한 면이 있다.

다. ‘경비 및 청소 용역’의 국민건강보험료 등 보험료 정산에 관한 사항

용역계약일반조건 제27조의 3(국민건강보험료 등의 사후정산) 및 정부입찰·계약 집행기준 제93조(입찰공고 시 안내 등)는 계약담당공무원은 국민건강보험료 등 사후정산과 관련하여 입찰공고 등에 명시하여 입찰에 참가하고자 하는 자가 미리 이를 열람할 수 있도록 규정하고 있으며, 정부입찰·계약집행기준 제94조(대가 지급 시 정산절차 등)는 계약상대자의 기성부분에 대한 대가지급 청구시 사업자 부담분의 국민건강보험료, 국민연금보험료 등을 정산하도록 하고 있다.

그런데도 기획운영팀은 시설경비 및 청소 용역 사업을 수행하면서 아래 표3과 같이 입찰공고 시 제안요청서 등에 보험료 정산을 안내하지 않았을 뿐만 아니라 용역대가 지급 시에도 국민건강보험료 등의 정산을 실시하지 않았다.

[표3] 국민건강보험 등 보험료 사후정산 미실시 용역 현황

연도	계약명	계약기간	계약금액	입찰시 정산안내	정산여부
2013	대전청 소속기관 시설경비 용역	2013.1.1. ~ 12.31.	528,003,450원	×	×
2013	대전청 및 소속기관 청소 용역	2013.1.1. ~ 12.31.	300,298,130원	×	×

그 결과 계약상대자에게 보험료가 과다 지급되었을 소지가 있으며, 또한 청소·경비용역 종사자 등 경제적 취약계층의 보험가입 유도라는 관련 법의 취지를 살리지 못하였다.

2. 조치할 사항 대전지방기상청장은

- ① 경비 및 청소 용역 사업 수행에 있어 「국가를 당사자로 하는 계약에 관한 법률」 등 관련 법규정에 따라 검사공무원 지정·운영, 보험료 사후정산, 경비원·미화원 등의 퇴직금 지급 사유 미발생에 따른 인건비 정산 등 용역 사업의 계약관리 업무에 철저를 기하여 주시기 바랍니다.
- ② 관련자에게는 주의를 촉구하시기 바랍니다. (주의)

[관련자]

대전지방기상청 기획운영팀장 행정사무관 ■■■■
 기획운영팀 행정주사 ●●●●

주 의

번 호	6	소 관	대전지방기상청	관련부서	기후과
-----	---	-----	---------	------	-----

제 목: 국내여비 집행 지연

1. 내 용

기후과는 대전지방기상청의 기상관측 표준화 업무를 총괄하면서 대전지방 기상청과 소속 기상대의 여비 집행 등 기상관측표준화 사업의 예산 집행 및 관리 업무를 총괄 수행하고 있다.

공무원여비규정 제8조의 2(여비의 결제와 정산 등)에 따르면 국내여행자는 여행을 마친 날의 다음날부터 기산하여 1주일 이내에 증거서류를 첨부하여 회계관계공무원에게 정산을 신청하여 여비가 적정한 시기에 출장자에게 지급될 수 있도록 하여야 한다.

그런데도 기후과는 기상관측 표준화 관련 국내여비를 집행함에 있어 관련 업무담당자의 인천 아시안 게임 기상지원(7.22.~10.4.) 등의 사유로 2014년 8월 8일부터 9월 25일까지 발생한 근무지내 출장 총 60건을 아래 표1과 같이 2014년 10월 22일야 회계부서에 일괄 지급 요청하였으며, 그 결과 10월 22일 에서야 뒤늦게 출장여비를 지급하였다.

[표] 근무지내 출장경비 지연 집행현황

출장자	건수	출장기간	여비정산 신청		회계부서 집행
			요청액	요청일자	
20인	60건	2014.8.8.~9.25.	998,700원	2014.10.22.	2014.10.22.

2. 조치할 사항 대전지방기상청장은

공무원여비규정 제8조에 따라 출장자가 출장여비 등을 적시에 수령할 수 있도록 예산 집행에 보다 철저를 기하여 주시기 바라며, 관련부서에 주의를 촉구하시기 바랍니다. **(주의)**

[관련부서] 대전지방기상청 기후과

주 의 · 통 보

번 호	7	소관기관	대전지방기상청	관련부서	기획운영팀
-----	---	------	---------	------	-------

제 목 : 홍보물품 구입 및 사후 관리 부적정

1. 내 용

대전지방기상청은 세계기상의 날 행사 등 정기적인 행사 이외에도 외빈방문 등을 위한 홍보물품 및 기념품을 구입하고 있으며, 물품구매대금은 일반수용비(7124-252-210-01) 예산에서 집행하고 있다.

「예산 및 기금운용계획 집행지침」 일반지침 중 ‘예산집행의 효율성 제고’에 따르면 원칙적으로 불용이 예상되는 집행 잔액을 불가피한 경우를 제외하고는 소모성 물품, 구입비, 인쇄비, 홍보비 등 불요불급한 일상적·경상적 경비로 사용하는 것을 지양하여야 한다고 되어 있다. 또한 비목별 지침에 따르면 일반수용비(210-01목) 집행 시 기념품은 목적에 맞게 최소한으로 제작·활용하여 낭비요인이 발생하지 않도록 하여야 한다고 명시되어 있다.

따라서 대전지방기상청은 홍보물품 및 기념품을 구입하기 이전에 예산집행지침에 따라 예산 낭비요인이 발생하지 않도록 사용 목적 및 사용처를 명확히 하여 구매업무를 진행하여야 한다. 또한 구입 이후에 물품별로 사용일자, 사용목적, 사용처, 잔여개수, 보관장소 등의 내역을 기록·관리 하는 것이 바람직하다.

그런데 대전지방기상청에서 2012년 이후 홍보물품 및 기념품 구입 내역을 보면, 2012년 12월 31일에 선크림, 바비크림, 핸드크림 구입(약 2백만원), 2013년 12월 31일에 등산양말 구입(1백만원) 등 연도말에 물품 구매가 이루어졌다.

그리고 수건, 수첩, 우산 등의 물품은 대중이 통상적으로 사용하는 물품으로 기상청 로고를 이용한 홍보 효과를 기대할 수 있기 때문에 홍보물품으로 사용하기에 타당하나 비비크림, 아이크림 등과 같은 화장품의 경우 성별, 취향에 따라 사용하는 물품으로 대중에게 일반적으로 배포하는 홍보물품으로는 적절하지 않다.

[표] 연도별 홍보물품 및 기념품 구입 내역(일반수용비 집행분)

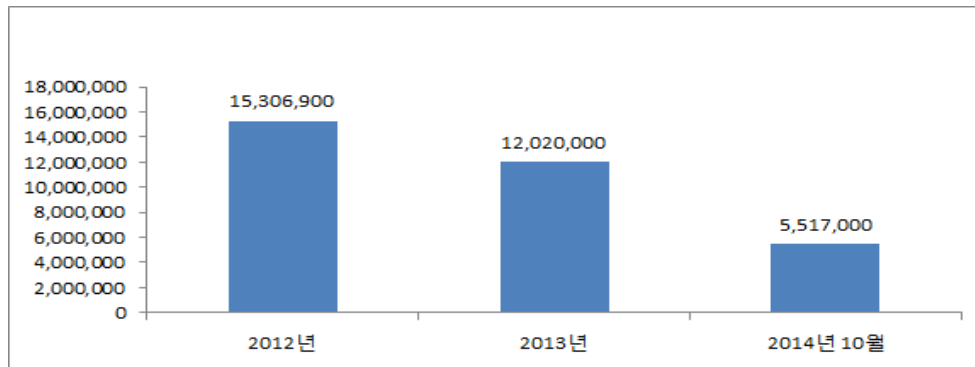
일자	물품명	단가(원)	수량(개)	금액(원)	비고
2012-03-22	수건	12,000	120	1,440,000	세계기상의 날
2012-04-25	수첩	2,500	2,000	5,000,000	
2012-04-25	아이크림	85,000	30	2,550,000	
2012-04-25	선크림	35,000	30	1,050,000	
2012-06-29	손톱깎이세트	19,800	100	1,980,000	
2012-11-26	손톱깎이세트	13,440	100	1,344,000	
2012-12-31	선크림	7,650	100	765,000	연말구입
2012-12-31	비비크림	7,650	60	459,000	연말구입
2012-12-31	핸드크림	7,900	91	718,900	연말구입
합 계				15,306,900	
2013-01-16	액자	5,000	100	500,000	
2013-03-25	선크림	7,650	92	703,800	세계기상의 날
2013-03-25	비비크림	7,650	68	520,200	세계기상의 날
2013-03-25	잡곡쌀	15,000	300	4,500,000	세계기상의 날
2013-05-20	액자	5,000	40	200,000	
2013-06-25	여행용세트	13,000	100	1,300,000	
2013-07-29	우산	19,000	133	2,527,000	
2013-12-06	손톱깎이세트	15,380	50	769,000	
2013-12-31	등산양말	10,000	100	1,000,000	연말구입
합 계				12,020,000	
2014-03-26	차량용구급함	15,000	300	4,500,000	세계기상의 날
2014-06-09	방향제	8,900	30	267,000	
2014-06-09	수저	20,000	20	400,000	
2014-07-11	쿨스카프	3,500	100	350,000	
합 계(2014년 10월 기준)				5,517,000	

특히 「기상청공무원 행동강령」 제14조(금품 등을 받는 행위의 제한)에 의하면 공무원은 금품을 받을 수 없으나 그 예외 중 하나로 ‘3만원을 초과하지 않는 범위 안에서 통상적으로 제공되는 간소한 선물’ 이라고 제시하고 있다. 따라서 단가가 85천원에 달하는 아이크림의 경우 공무원으로서 내·외부인에게 배포하기 위한 홍보물품으로는 부적절하다.

또한 연도별 홍보물품 및 기념품 구입 금액 규모를 살펴보면 2012년과 2013년의 지출규모가 2014년(2014년은 10월 기준)에 비해 높다는 것을 알 수 있다. 이처럼 특별한 사유 없이 홍보물품 구입 금액의 변동이 심하다는 것은 홍보물품 및

기념품 구입이 목적에 맞게 최소한으로 제작·활용되고 있지 않음을 방증한다.

[그래프] 연도별 홍보물품 및 기념품 구입금액(일반수용비 집행분)
(단위:원)



더군다나 위 기관은 홍보물품 및 기념품 구입 후 배포 대상, 배포 수량 등 사용 내역을 기록·관리하고 있지 않아 현 잔여 개수, 보관 장소 등을 파악하지 못하고 있으며, 세계기상의 날 행사와 같이 정기적이고 공식적인 행사를 위한 물품 구입 이외에는 ‘대전청 홍보업무를 위한 물품 구매’, ‘기상청 이미지 제고를 위한 물품 구매’ 등과 같이 구매 목적이 구체적이지 않고 모호하다.

그 결과 홍보물품 및 기념품을 무분별하게 구입하게 되었고, 구입 후 사후관리 또한 되지 않아 예산 낭비와 함께 예산 집행의 투명성을 저하시켰다.

2. 조치할 사항 대전지방기상청장은

- ① 홍보물품 및 기념품 구입 시 사전에 목적, 수량, 가격, 대상 등을 명확히 설정하고 지출 타당성을 검토 하는 등 예산이 낭비되는 일이 없도록 관련 업무를 철저히 하시고 관련부서에 주의를 촉구하시기 바랍니다. **(주의)**
- ② 또한 홍보물품 및 기념품 집행의 투명성을 제고하기 위한 사후 관리 방안을 마련하시기 바랍니다. **(통보)**

[관련부서] 대전지방기상청 기획운영팀

모 범 사 례

번호	1	소관기관	대전지방기상청	부서	관측예보과
제목 : 청소년 진로탐색 프로그램 「커리어 멘토」 운영					
<p><input type="checkbox"/> 배경 및 목적</p> <ul style="list-style-type: none"> ○ 정부3.0의 개별 맞춤형 서비스의 일환으로 중·고등학생의 적성발굴과 창의역량 향상을 위한 진로체험이 주요 현안으로 대두 ○ 2016년부터 중학교 자율학기제 전면시행에 따라 부처 간 협업을 통한 진로체험 프로그램 개발 필요 <p><input type="checkbox"/> 내 용</p> <ul style="list-style-type: none"> ○ 지역 교육기관(WISEI) 협력 기상청 업무소개 및 진로상담 프로그램 운영(13.5~13.12) ○ 대전광역시교육청 자율학기제 대비 직업체험처 지정요청(2014.2.7) <ul style="list-style-type: none"> - ‘예보관’ 직업소개를 주제로 한 진로체험프로그램 운영계획 수립(14.2.11) - 세종충남지역 중고등학생까지 대상 확대(충남교육청, 세종시교육청/14.2.13) ○ 각 교육청에서 각급 중고등학교에 진로체험프로그램 알림 → 학교 별 신청 <ul style="list-style-type: none"> - 11. 7.현재 대전·세종·충남지역 중고등학생 607명 참여(19개 학교) - 학교 사정에 따라 학생들의 대전지방기상청 방문 또는 직원의 학교방문 2가지 방법으로 맞춤형 진행 ○ 「커리어 멘토」 주요 교육 내용 <ul style="list-style-type: none"> - (강의)기상청 소개/기상관련 산업분야 소개/기상관련 학과 및 기상청 채용 안내, (체험) 기상캐스터 및 예보관 체험 - (진로상담) 예보관으로서의 자질/중고등학교 시기에 준비해야 할 사항 등 <p><input type="checkbox"/> 성 과</p> <ul style="list-style-type: none"> ○ 정부3.0 중·고등학생 지원 정책에 부합하는 부처 간 협업 창출 시도 <ul style="list-style-type: none"> - 기존 : 자체 기상교육계획 수립 및 학교 별 신청 요청 - 개선 : 교육청 진로탐색프로그램과의 접목을 통한 전체 학교 홍보 가능 · 교육청 및 학교 : 자율학기제를 통한 개인별 맞춤형 진로교육 운영 · 기상청 : 기상업무 홍보 및 우수 기상인력 육성 ○ 학교와 학생의 관심사에 부응하는 교육프로그램 발굴 <ul style="list-style-type: none"> - 획일화 된 기상청 업무소개 또는 단순 기상지식의 전파가 아닌 청소년 시기에 궁금할만한 진로에 대한 실질적인 정보 제공 중·고등학교의 참여 증대 / (2013년) 10개 학교 324명, (2014년) 19개 학교 607명 참여 					

모 범 사 례

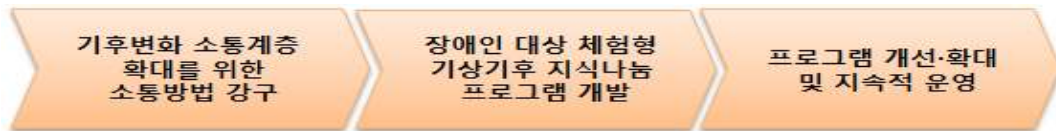
번호	2	소관기관	대전지방기상청	부서	기후과
----	---	------	---------	----	-----

제목 : 민관협업으로 가치를 높인 장애인 기후변화 힐링 프로그램 운영

배경 및 목적

- 일반인 위주의 기후변화과학 프로그램 운영으로 소외된 장애인 대상의 기상기후서비스 부족 및 소통 프로그램 개발 필요
- 일반적 체험 교육이 어려운 장애인을 찾아가 소리로 즐기며 몸으로 체험하는 기상기후 지식 나눔 교육프로그램 운영

추진 내용



- 장애인을 위한 「기후변화 힐링 콘서트」 개최
 - 일자/대상 : 2013.10.30./사회복지법인 명주원 장애인 150여명
2014.10.23./사회복지법인 행복원 장애인 40여명
 - 조은음악나눔원, KBS대전방송총국, 조은세이프문화재단, 사회복지법인 명주원과 협업으로 기상기후를 테마로 맞춤형 소통 프로그램 운영
 - 지적장애인들의 눈높이에 맞게 그림과 노래를 통해 쉽고 재미있게 기상기후를 알려주고 음악을 통해 화합과 위로의 시간 마련
- 시각장애인 학생들과 함께하는 「LTE 기상기후 체험 프로그램」 운영
 - 일자/대상 : 2013.5.28., 2013.7.11., 2014.5.21./대전맹학교 시각장애인 학생 53명
 - Listen(소리로 즐기고), Touch(손의 감각으로 느끼며), Experience(체험하는) 시각장애인 맞춤형 기상기후 체험 교육 프로그램

주요 성과

- 대전·충남지역의 유일한 시각장애인 교육기관인 대전맹학교에서 최초로 시도되는 방문 체험형 교육 프로그램 추진
- 기존의 기상기후 체험프로그램을 활용하여 장애인 대상 교육 가능성 제시
- 장애인 프로그램 운영으로 기후변화과학 이해확산의 사각지대 해소
- 지역사회공헌단체, 언론기관, 사회복지기관 등과의 융합을 통해 시너지 효과 창출