

종합감사

감사결과보고서(안)

- 광주지방기상청 -

2015. 5.



기 상 청
감 사 담 당 관

목 차

I . 감사실시 개요	1
1. 감사목적	1
2. 감사범위	1
3. 감사실시근거	1
4. 감사중점	1
5. 감사대상기관	1
6. 감사기간 및 인원	1
II . 일반현황	2
1. 조직 및 인력	2
2. 예산	3
3. 주요 성과	4
III . 감사결과	6
1. 총 평	6
2. 주요 문제점	7
3. 처분요구 사항	9
4. 처분요구서	10
5. 모범사례	19

1. 감사 목적

- 광주지방기상청의 기상관측, 예보 및 방재기상업무, 지역기후서비스, 조직·인사·예산 등 업무 전반의 적법성과 타당성을 종합적으로 점검하여,
- 문제점을 도출하고 개선함으로써, 지방기상청의 업무 효율성과 투명성을 높여 관할 지역의 기상서비스 품질 제고에 기여

2. 감사 범위

- 최근 3년간(2012~2014년) 광주지방기상청에서 수행한 업무 전반

3. 감사 실시 근거

- 기상청 자체감사규정(기상청 훈령 제769호, 2014. 3. 12.)
- 2015년도 감사담당관실 주요업무계획(감사담당관-3369, 2014.11.17.)

4. 감사 중점

- 기상정보 생산 및 방재업무 수행의 적정성
- 기상관측 및 대외 기상정보서비스 운영 실태
- 국가재산 및 중요 시설의 운영·관리 실태
- 예산집행, 인사·복무 및 성과관리 업무의 적정성

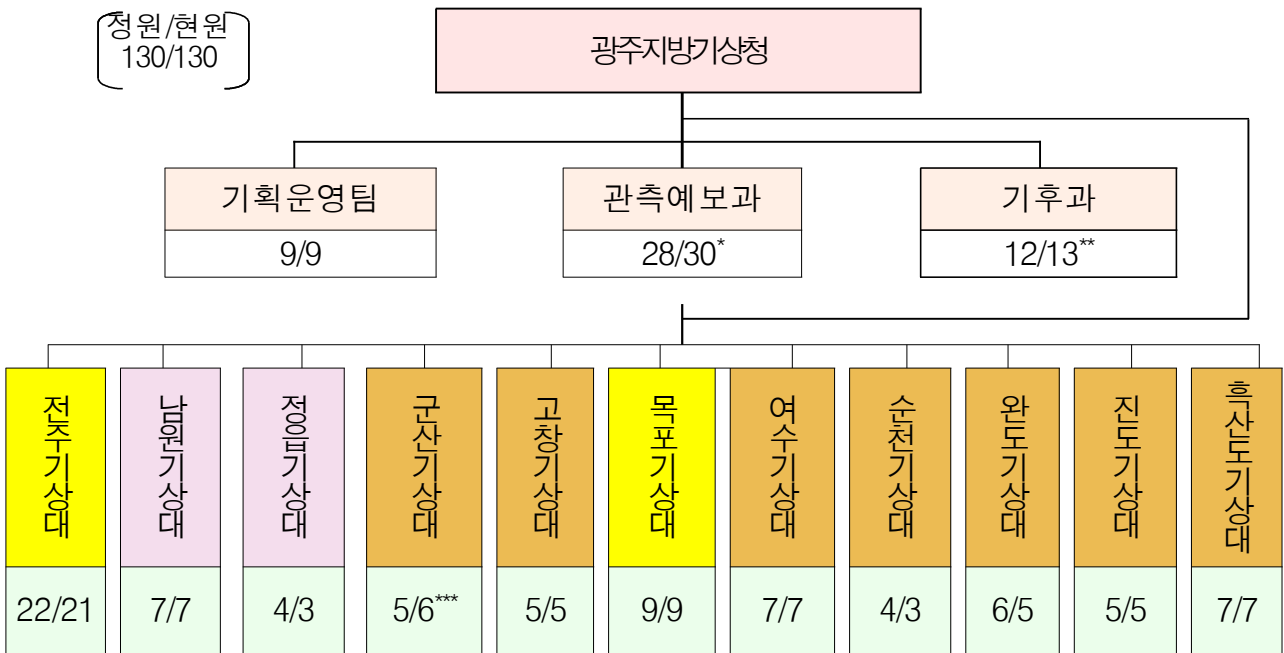
5. 감사대상기관 : 광주지방기상청 및 그 소속기관

6. 감사기간 및 인원

- 감사기간 : 2015. 3. 30.(월) ~ 4. 3.(금) / 5일간
- 감사인원 : 감사담당관 외 5명

1. 조직 및 인력

가. 조직



*근무지정 2명 (5급, 9급)
 **근무지원 1명 (5급)
 ***근무지정 1명 (7급)
 파견 3명 (5급 1명, 7급 2명)

■ : 4급 기관장 ■ : 5급 기관장 □ : 6급 기관장

나. 인 원 (2015.5.14. 현재)

(단위 : 명)

구분	고위 공무원	4급	5(4)급	6급	7급	8급	9급	일반직 (관리운 영직)	계
정/현원	1/1	4/4	18/19	22/21	22/22	27/26	31/32	5/5	130/130

2. 예산

가. 총괄

(단위 : 백만원)

구분	'13 예산	'14 예산	'15년 예산
계	14,167	12,158	9,119
1. 인건비	6,882	7,295	7,423
2. 기본경비	236	275	195
3. 주요사업비	1,611	1,599	1,501
4. 국유재산관리기금	5,438	2,989	0

나. 주요 예산사업

(단위 : 백만원)

구분		'13 예산	'14 예산	'15 예산
회계	프로그램 및 세부사업명			
	합 계	8,338	6,369	2,650
	소 계	2,900	2,909	2,650
일반 회계	◦ 지상기상관측망 확충 및 운영	5	5	150
	◦ 국가기상관측의 표준화	337	247	
	◦ 해양기상관측망관리		4	
	◦ 범부처융합 이중편파레이더활용		12	
	◦ 지진조기경보구축 및 운영	10	18	
	◦ 지역기후서비스	263	269	363
	◦ 기상정보시스템 운영	36	36	31
	◦ 응용기상기술개발연구		12	
	◦ 예보기술 지원 및 활용연구		12	30
	◦ 기후변화 예측기술 지원 및 활용		6	
	◦ 관측지진기술지원 및 활용연구		18	
	◦ 기상위성 운영 및 활용 기술개발		12	13
	◦ 찾아가는 날씨체험캠프	11		
	◦ 행정효율성 증진 및 능력개발	13	16	7
	◦ 소속기관 청사 시설관리	2,225	2,242	2,056
	소 계	5,438	3,460	0
기금	◦ 기상청 청사시설 취득	4,718	2,989	0
	◦ 기상청 관사시설 취득	720	471	0

※ 2012년→2013년 기금이월(청사시설_전주) : 4,712

※ 2012년→2013년 기금이월(관사시설_전주) : 700

※ 2013년→2014년 기금이월(청사시설_정읍) : 2,989

3. 주요 성과

가. 위험기상 예측 및 대응역량 향상을 통한 주민 생활안전 강화

- 세월호 침몰사고 특별 기상지원을 위하여 사고수습대책본부장(광주지방 기상청장)을 중심으로 총괄반(예보과), 현장지원반(진도기상대), 중앙재난 안전대책본부 지원반(목포기상대), 상황지원반(기후과기획운영팀)을 구성하고, 24시간 사고현장 맞춤형 기상정보를 제공하였다.
 - ※ 광주청 예보과 2014년 12월 이달의 기상인 선정, 기상청장상(12.3.)
 - ※ 신속한 기상정보제공으로 세월호 수색구조에 기여, 해양경찰청장상 표창(11.17.)
- 위험기상 대응 능력 향상을 위하여 예보탄탄 집중 세미나(4회), 빗나간 예·특보 사례분석 발표회(11회), 현안맞춤형 교육 등을 정기적으로 운영하였다. 또한, 초급예보관 육성을 위하여 예보자문관 순회교육(2회), 예보 훈련프로그램 ‘나도예보관+’, 예보관 사기증진 프로그램(4회) 등을 통해 직원 역량을 높이는 데 노력하여 2014년 우수 예보기관에 선정된 바 있다.
- 예보기술 노하우와 선진화된 기상업무를 공유하고자 학·군·관 협력 기상 기술 세미나(10.21.), 호남 위험기상 전문가 초청 강연회(4회) 등을 개최하였다.
- 지역기상담당관과 유관기관 방재담당자 사이의 SNS 양방향 소통 창구인 ‘방재한울타리’의 콘텐츠를 보강하여 방재한울타리+ 시스템을 개선하고, 기존 광주관할 3개 그룹에서 호남 전 지역 지자체와 기상캐스터 등 19개 그룹으로 확대하여 운영하였다.
 - ※ 2014년도 지역기상담당관 우수사례 경진대회에서 최우수상 수상

나. 국민행복과 안전을 위한 지역 밀착형 해양기상업무

- 선박관측, 해상특성 연구, 유관기관 간담회(11.11.) 및 도서주민 의견수렴(2.25, 3.19.) 등을 통해 예보·특보구역을 개선(12.10.)함으로써 주민들의 해상교통 이용 편이와 지역 경제활동 활성화에 기여하였다.
- 특정관리해역별 풍랑특보 정확도, 풍랑특보 분리운영 비율, 바람특성과 파고특성, 기압계별 풍랑특보 도달기준에 대한 분석을 수행하고 「특정 관리해역 풍랑특보 분리운영 가이드스」를 발간(12.29.)하여 효율적인 해

상특보 운영에 대한 기초를 마련하였다.

다. 다양한 분야의 현장 맞춤형 국민행복기상서비스 제공

- 등산객의 안전과 편의를 위해 무등산국립공원 내 쉼터와 탐방지원센터 등 80여 곳에 무등산 기상정보를 확인할 수 있는 QR코드를 부착하여 등산로 입구에서 정상까지의 다양한 기상정보를 이용할 수 있게 하였다.
※ 2014년 생활불편개선(행정제도개선)경진대회에서 우수상 수상
- 언론과의 소통을 기반으로 ‘굿모닝 날씨정보 SMS서비스’, ‘지역케이 블TV 기상정보 자막방송’ 및 ‘스크린 QR코드 기반 지역별 상세 동네 예보서비스’ 를 제공하였고, 지역 신문 연재기고(매주), 기아타이거즈 웹진 기고(매월)와 지역 방송 정기 출연을 통하여 지역민에게 주간 기상정보 및 이슈사항을 전달하기 위해 노력하였다.
- 다문화가정과 외국인을 대상으로 위험기상 예상 시 SNS 대화형 메시지 어플리케이션을 활용하여 다국어(영어, 중국어, 베트남어) 기상정보서비스를 제공하였고, 지역 광주GFN 영어방송을 통하여 기상예보를 제공하였다.
- ‘완도국제해조류박람회(4.11.~5.11.)’ 와 지역 대표행사인 ‘광주비엔날레(9.5.~11.9.)’, ‘광주세계김치문화축제(10.4.~10.8.)’ 등에 적극 참여하여 성공적인 대회 개최를 지원하였다. 또한, 기상과학꿈나무로 자라날 지역 어린이들을 대상으로 ‘어린이 날씨그림 공모전(6.16.~7.11.)’을 개최하여 1,484점이 공모되는 등 지역민의 큰 호응을 얻었다.

라. 기상기후변화 이해확산을 위한 공감과 소통체계 다양화

- 기후변화의 심각성과 중요성을 확산하고자 「신선·톡톡 날씨 창작시화 및 기후변화 픽토그램 공모전」을 개최하였고, 지역 초등학생 200여명이 참가한 가운데 광주광역시 기후변화대응센터와 「도전! 기후벨 퀴즈 대회」를 공동 개최하였다.
- 교원, 방재담당자, 청소년 등을 대상으로 수요자 맞춤형 교육(12회/1,192명)을 실시하여 기후변화의 심각성과 중요성에 대한 범국민적 이해확산을 증진하였다.
※ 2014 광주교육기부 유공자 표창, 광주광역시 서부교육청 감사패 수상, 제3회 대한민국 교육기부대상(부총리겸 교육부장관상) 수상

Ⅲ 감사결과

1. 총 평

광주지방기상청은 위험기상 대응 역량을 높이기 위한 다양한 노력을 기울이는 한편 대외적으로는 기상 협력과 지원 활동을 활발히 하며 지역주민의 생활안전을 위한 다양한 현장 맞춤형 기상서비스를 발굴·시행하고 있다.

특히 ‘세월호 침몰사고’ 때에는 사고수습대책본부를 구성하여 전 구성원의 단합된 힘으로 사고 직후부터 사고수습 종료시까지 24시간 특별기상지원을 성공적으로 수행하였다.

또한 지역 주민의 생활 편의와 지역 경제 활성화를 위하여 해상 예·특보 구역을 개선하는 등 지역 사회 발전에도 기여하고자 노력하였다.

아울러 지역의 큰 행사에 적극적으로 참여한 것을 비롯하여, 다문화가정과 외국인을 위한 외국어 기상정보 제공, 어린이를 위한 다양한 행사 기획, 지역 언론과의 소통을 위한 다각적 시도, 다양한 계층을 대상으로 한 기후변화 교육 등 현장 중심의 기상행정을 추진하며 지역 사회로부터 좋은 반응을 얻고 있다.

그러나 지역맞춤형기후서비스를 민간업체에 기술이전 한 후, 기술이전을 받은 업체에서 아직 서비스를 실용화 하지 않았음에도 해당 서비스를 이용하던 지자체 및 지역주민을 고려하지 않고 서비스를 종료한 것과, 중앙우수 공무원제안에서 채택된 서비스에 장애가 발행하였음에도 이를 조치하지 않고 1년 이상 서비스를 중단하고 있는 것은 문제점으로 지적되었다.

또한 보성글로벌표준기상관측소 운영 업무가 국립기상과학원으로 이관되는 과정에서 업무 인계·인수가 제대로 이루어지지 않았고, 일부 수의계약을 체결하면서 법에서 정한 기준과 원칙을 준수하지 않은 것으로 드러났다.

2. 주요 문제점

① 지역맞춤형기후서비스 기술이전 후 사후관리에 관한 사항

- 지역맞춤형기후서비스를 민간업체에 기술이전 한 후, 기술이전을 받은 업체에서 아직 서비스를 제공하지 않고 있음에도 그동안 동 서비스를 이용하던 지자체 및 지역주민을 고려하지 않고 서비스를 종료

- (원인) 기술이전 된 서비스의 사후관리에 대한 이해 부족
- (조치) 기술이전이 된 기상서비스라도 사업자를 통해 해당 기상서비스가 민간에 제공될 때까지는 서비스 공백이 생기지 않도록 서비스를 유지 <시정>
- (관련부서) 기후과, 전주기상대

② “중앙우수공무원제안” 채택 서비스 사후 관리 미흡

- 2012년 중앙우수공무원제안에 채택되어 실시된 “뱃멀미 지수” 서비스의 지수 산출 등에 장애가 발생하였으나, 당시 개발담당자의 해외 파견으로 장애원인 파악이 어렵다는 이유로 2013. 8. 1.부터 현재까지 서비스를 중단

- (원인) 제안 실시 과제에 대한 조직차원의 관심과 지원 미흡
- (조치) 공무원제안에 채택된 과제의 목적에 부합한 성과가 나타날 수 있도록 사후 관리업무를 철저히 하고, 관련부서에 주의 촉구 <주의>
- (관련부서) 광주청 관측예보과

③ 보성글로벌표준기상관측소 업무 인계·인수 부적정

- 직제개편으로 보성글로벌표준기상관측소 업무가 국립기상과학원으로 이관된지 3개월여가 지났음에도 국유재산 및 물품, 주요업무의 추진 및 관리 주체 등에 대해 공식적인 인계·인수 미실시

- (원인) 업무 인계·인수 절차 소홀 및 관련 규정(기상청 사무인계인수 규정)의 기준 모호
- (조치) 「행정업무의 효율적 운영에 관한 규정」에 따라 공식적인 인계·인수를 실시하고 관련부서에 주의 촉구 <주의>, 「행정업무의 효율적 운영에 관한 규정」에 따라 사무인계인수 대상에 조직개편, 사무분장 조정 등을 포함하고 인계·인수 절차와 방법을 명확히 할 수 있는 방안을 강구 <통보>
- (관련부서) 광주청 기획운영팀, 운영지원과

④ 수의계약 체결 업무 부적정

- 일반경쟁에 부칠 수 있는 공사 성격임에도 시간이 촉박하다는 이유로 수의계약을 추진하였고, 나라장터를 통한 소액수의 계약이 가능한 공사를 2천만원 이하로 분할하여 계약상대자를 직접 지정

- (원인) 수의계약을 제한적으로 허용하고 있는 관련 법·규정 미 준수
- (조치) 관련 법·규정에 따라 계약 업무를 철저히 하고, 관련부서에 주의 촉구 <주의>
- (관련부서) 광주청 기획운영팀, 기후과

3. 처분요구 사항

○ 종합

구분	경고	주의	시정	개선	통보	현지시정	계	모범사례
건수	-	4(부서)	1	-	1	-	6	1

○ 처분요구 일람표

번호	제 목	조치요구	관련기관 및 관련자
1	지역맞춤형기후서비스 기술이전 후 사후관리에 관한 사항	시정	전주기상대
2	“중앙우수공무원제안” 채택 서비스 사후 관리 미흡	주의	광주청 관측예보과
3	보성글로벌표준기상관측소 업무 인계·인수 부적정	주의·통보	광주청 기획운영팀, 운영지원과
4	수의계약 체결 업무 부적정	주의(2)	광주청 기획운영팀, 기후과

○ 모범사례

번호	제 목	관련기관
1	창의적 미래인재 육성을 위한 교육기부 프로그램 운영	광주청 기후과

□ 처분요구서

시 정					
번 호	1	소 관	광주지방기상청	관련부서	전주기상대
제 목 : 지역맞춤형기후서비스 기술이전 후 사후관리에 관한 사항					
<p>1. 내 용</p> <p>광주지방기상청 전주기상대에서는 지역맞춤형기후서비스 사업의 일원으로 2013년 「전북지역 기후변화대응 호우위험정보시스템 구축」 사업을 실시·완료하였다(주관연구기관 : ○○대학교 산학협력단, 연구기간 : 2013. 03. 28.~2013. 11. 30.). 2013. 11. 30. 이 사업이 종료된 뒤 호우위험정보시스템의 결과물은 전주기상대에서 운영하는 전북지역 기후변화센터(http://jbccc.aky.co.kr)에서 표출되었다.</p> <p>「기상청 맞춤형 기상서비스 규정」 제4조(맞춤형 기상서비스 원칙) 제1호에는 ‘공공성이 강한 맞춤형 기상서비스 및 민간이양을 목적으로 기상청에서 한시적·시범적으로 제공하는 맞춤형 기상서비스는 기상청에서 제공한다’ 고 규정하고 있다. 또한 기상청 기상서비스정책과에서 시행(2015.3.17.)한 맞춤형 기상서비스 정비방안에 따르면 ‘맞춤형 기상서비스 정비 원칙’ 으로 민간에서 제공하여야 하는 기상서비스라도 시장에서 기술개발, 수익성 등의 이유로 서비스 공백이 있는 경우 기상청에서 한시적으로 제공하여 국민불편을 최소화하도록 하고 있다. 또한 구체적인 정비방안에 따라 지역맞춤형 기상정보 활용서비스의 경우에도 인수기관이 안정적으로 정식서비스를 할 때 비로소 기상청 시범서비스를 중단하도록 하고 있다. 따라서 지역맞춤형기후서비스 관리부서에서는 지역맞춤형기후서비스의 기술이 민간사업자에게 이전이 되었다 하더라도 실제 서비스가 정상운영이 될 때까지 지역민들에게 서비스를 지속적으로 제공하여야 한다.</p> <p>그런데 광주지방기상청 전주기상대에서는 아래 [표] ‘웹서비스 현황 및 정비계획’ 과 같이 2014년 10월 (주)◇◇◇◇◇, (주)□□□□□□□□, (주)△△△△</p>					

△△△, ○○○○(주)에 기술이전이 되었음을 이유로 웹서비스를 폐지하여 2014. 10. 12. 이후 현재까지(종합감사기간 기준: 2015.3.30.~2015.4.3.), 전북지역 기후변화센터 홈페이지에서 호우위험지수를 표출하지 않고 있다. 현재 기술이전을 받은 업체에서는 전주기상대로부터 이전받은 기술을 보완개발 중에 있고, 아직 서비스 제공을 하고 있지 않은 상태이다.

□ 웹(WEB) 서비스 현황 및 정비계획

조사일 : 2014. 10. 12 .

항목		서비스 세부내용		
서비스현황	기관명	전주기상대		
	사이트명	전북지역 기후변화센터		
	사이트URL	jbccc.aky.co.kr		
	사이트 제공일	2012년		
	소요예산	구축비용	0원	
		유지비용	0원	
사이트 개요 ¹⁾	전북지역 기후변화대응 호우위험정보 제공			
조사항목	민간의 정비요구 ²⁾	민간요구 없음		
	유사사이트 ³⁾	없음		
	활용도(일접속자) ⁴⁾	-		
	대체가능성 ⁵⁾	대체가능		
서비스 정비 계획	기 존	폐지	○	
		부분변경		
		유지		
	신 규	계획취소		
		부분변경		
		사업착수		
세부 검토내역	세부운영사유	점진적 폐지		

그 결과 지자체 및 지역민에게 호우위험지수를 제공하는 서비스에 공백이 생겨, 그동안 동 서비스를 이용해 왔던 지자체 및 지역민에게 호우위험지수 제공이 차단됨에 따라 기상청의 대외 서비스에 대한 신뢰도가 저하될 것이 우려된다.

2. 조치할 사항 광주지방기상청장은

맞춤형기상서비스 정비방안에 따라 기술이전이 된 기상서비스라도 사업자를 통해 해당 기상서비스가 민간에 제공될 때까지는 서비스 공백이 생기지 않도록 서비스를 유지하시기 바랍니다. (시정)

[관련부서] 광주지방기상청 전주기상대

주 의

번호	2	소 관	광주지방기상청	관련부서	관측예보과
----	---	-----	---------	------	-------

제 목 : “중앙우수공무원제안” 채택 서비스 사후 관리 미흡

1. 내 용

광주지방기상청은 섬 지역 여행객의 편의성 및 만족도 향상을 위하여 뱃멀미 사전 정보인 ‘뱃멀미 지수’ 를 개발하여 2012. 4. 1.부터 호남위험기상정보센터 홈페이지를 통하여 서비스를 시작하였으며, 2012년도 “중앙우수공무원제안” 에 제출하여 국무총리상을 수상하였다.

※ “중앙우수제안” 이란 행정자치부장관이 자체우수제안 중 그 내용을 심사한 후 채택한 제안을 말한다(공무원제안규정 제2조 7항)

「공무원제안규정」(대통령령) 제25조(관리기간)의 규정에 따르면 채택제안에 대해서는 채택 결정일로부터 3년간 실시 여부의 확인 등 필요한 관리를 하여야 하며, 「공무원제안규정 시행규칙」(행정자치부령) 제14조(채택제안의 관리기간 등)에는 관리기간 내에 제안의 실시 성과가 나타나지 않는 경우에는 제안의 실시 성과가 없는 것으로 정하고 있다.

따라서, 채택된 제안은 관리기간인 3년 동안에는 기상행정제도, 기상행정서비스 개선·제공 등의 제안 본래의 목적에 맞는 실시 성과가 나타날 수 있도록 지속적으로 관리하여야 한다.

그런데 광주지방기상청 관측예보과는 2012년 중앙우수공무원제안에 채택된 “국민행복지수 UP! 뱃멀미 지수 서비스” 를 2012. 4. 1.부터 광주청 자체 홈페이지인 호남위험기상정보센터를 통해 제공하면서 지수 산출 등에 대한 장애가 발생하였는데도 당시 개발담당자의 해외 파견으로 개발 알고리즘에 대한 장애 원인 파악이 힘들다는 사유 등으로 아무런 조치를 하지 않아 2013. 8. 1.부터

감사일 현재까지 ‘뱃멀미 지수’ 서비스를 하지 않고 있다.

[표] 뱃멀미 지수 운영 현황(2015. 4. 3. 현재)

발표항로	예측기간	발표시간	지수단계	서비스시작일	비고
목포-홍도	3일	05시, 17시	매우높음, 높음, 보통, 낮음	2012. 4. 1	2013.8.1.부터 서비스 중단
여수-거문도				2012.10.25	

그 결과 뱃멀미 지수 사전 제공을 통한 뱃길여행 관광객 증대로 지역 관광산업 및 경제발전에 기여한다는 제안 목적을 달성하지 못하고 있는 등 제안 실시성과가 미진한 채로 관리되고 있다.

2. 조치할 사항 광주지방기상청장은

‘뱃멀미 지수’ 서비스의 정상화를 위한 적절한 장애 조치를 하는 등 채택제안 본래의 목적에 부합한 실시 성과가 나타날 수 있도록 채택제안 관리업무를 철저히 하시기 바라며, 관련부서에는 주의를 촉구하시기 바랍니다. (주의)

[관련부서] 광주지방기상청 관측예보과

주 의 · 통 보

번 호	3	소 관	광주지방기상청	관련부서	기획운영팀, 기후과 운영지원과
-----	---	-----	---------	------	---------------------

제 목 : 보성글로벌표준기상관측소 업무 인계·인수 부적정

1. 내 용

광주지방기상청은 2012년에 세계기상기구 시험관측소로 지정된 보성글로벌표준기상관측소(이하 ‘관측소’라 한다.)의 종합기상관측탑을 2013. 12월에 준공하고 기본관측시스템을 설치하여 운영하여 왔으며, 2015. 1월 기상청 직제개편에 따라 보성글로벌표준기상관측소 업무를 국립기상과학원으로 이관하게 되었다.

「행정업무의 효율적 운영에 관한 규정」 제61조(업무의 인계·인수)에 따라 공무원이 조직개편, 인사발령 또는 업무분장 조정 등의 사유로 업무를 인계·인수할 때에는 해당 업무에 관한 모든 사항이 구체적으로 나타나도록 “업무인계·인수서”를 작성한 후 업무관리시스템이나 전자문서시스템을 이용하여 인계·인수함으로써 업무의 연속성을 유지하고 책임의 한계를 명확하게 하여야 한다.

그런데 광주지방기상청에서는 기상청 직제개편(2015. 1.12) 이후 관측소의 국유재산 및 물품의 이관, 추진 중인 주요업무 등을 구체적으로 작성한 “업무인계·인수서”를 업무관리시스템이나 전자문서시스템을 이용하여 명확하게 인계하지 않고 “관측소 상설 TFT”의 인계·인수 보고를 인트라넷 메모보고로만 하였으며, 업무인계에 따른 디지털예산회계시스템 정리 등의 후속조치는 미흡하게 처리하였다.

[표1]보성글로벌표준기상관측소 업무 인계·인수 현황

구 분	일 자	내 용
업무전반	2015. 1.20	TFT 인계 인수 현황 보고서를 메모보고하였으나 공식적인 인계인수 절차 없음
세출예산	2015. 2. 5	관련 사업예산을 국립기상과학원으로 재배정(운영지원과)
국유재산	2015. 3. 6	국유재산 인계인수 문서를 시행하였으나 현재 까지 인계인수 완성 안 됨
일반물품 기상기자재	-	공식적인 인계인수 완료 안 됨
기 타	2015. 2. 6	위탁운영계약 관련서류(3건) 공문 송부 완료 (관측탑 위탁유지관리·시설경비·청소용역)

한편, 「기상청 사무인계인수 규정」 제4조(사무의 인계인수)에는 사무인계·인수의 대상을 “공무원임용령 제2조제1호의 규정에 의한 임용 및 장기출장 등의 명을 받아 분장된 업무를 계속하여 수행할 수 없다고 인정될 때”로 규정하고 있다. 이로써 사무인계·인수의 사유가 동 규정에서 정의한 사항 외 조직개편이나 업무분장 조정 등인 경우에는 소관 업무 인계·인수를 생략하거나 소홀히 할 가능성이 충분하다 하겠다.

[표2]사무인계·인수 관련 규정 비교

구 분	내 용
행정업무의 효율적 운영에 관한 규정 제61조(업무의 인계·인수)	공무원이 조직개편, 인사발령 또는 업무분장 조정 등의 사유로 업무를 인계·인수할 때에는 해당 업무에 관한 모든 사항이 구체적으로 나타나도록 행정자치부령으로 정하는 바에 따라 업무관리시스템이나 전자문서시스템을 이용하여 인계·인수 하여야 한다.
기상청 사무인계 인수 규정 제4조 (사무의 인계인수)	공무원임용령 제2조제1호의 규정에 의한 임용 및 장기출장 등의 명을 받아 분장된 업무를 계속하여 수행할 수 없다고 인정될 때에는 담당사무를 인계인수하여야 한다.

그 결과 직제개편으로 업무가 이관된 지 3개월여가 지났음에도 관측소의 국유재산 및 물품, 주요업무의 추진 및 관리 주체가 공식적으로 국립기상과학원으로 적시에 인계가 되지 않는 결과를 초래하게 되었다.

2. 조치할 사항

① 광주지방기상청장은

국유재산 및 물품, 주요업무 등 관측소 업무 인계·인수를 관련 규정에 따라 공식적으로 시행하고 후속조치를 완료하여, 효율적인 관측소 운영이 될 수 있도록 관련 업무를 철저히 하시고, 관련부서에는 주의를 촉구하시기 바랍니다. (주의)

[관련부서] 광주지방기상청 기획운영팀

② 운영지원과장은

「행정업무의 효율적 운영에 관한 규정」에 따라 사무인계인수 대상을 임용 및 장기출장 등의 사유 외에 조직개편, 사무분장 조정 등에 의한 경우를 포함하고 전자문서관리시스템 이용 등 인계·인수 절차와 방법을 보다 명확히 할 수 있는 방안을 강구하시기 바랍니다. (통보)

주 의

번 호	4	소관기관	광주지방기상청	관련부서	기획운영팀 기후과
-----	---	------	---------	------	--------------

제 목 : 수의계약 체결 업무 부적정

1. 내 용

광주지방기상청은 2014년 11월부터 12월까지 보성글로벌표준기상관측소의 운영 환경 조성 및 보수 공사를 위해 총 9건의 수의계약을 체결하였다.

「국가를 당사자로 하는 계약에 관한 법률」 제7조에 따르면 일반경쟁 계약을 원칙으로 하고 있고 다만, 계약의 목적, 성질, 규모 등 필요성이 인정되는 경우에 제한적으로 수의계약을 허용하고 있다. 또한 「같은 법률 시행령」 제26조제1항제5호 및 제30조에 따르면 추정가격 2천만원 초과 5천만원 이하인 용역을 수의계약으로 할 경우에도 기획재정부 장관이 고시하는 지정정보처리장치를 이용하여 공고하고 견적서를 제출받아 계약상대자를 결정하도록 되어 있다.

※ 지정정보처리장치 : 조달청에서 운영하는 나라장터(www.g2b.go.kr)

따라서 공사 용역을 발주하고자 할 때에는 경쟁입찰에 필요한 기간, 공사를 수행하는 기간 등을 종합적으로 고려하여 발주 계획을 세워야 하며, 위 법에서 정한 특별한 경우가 아니라면 공정한 경쟁을 통해 사업자를 선정해야만 한다. 또한 특별히 수의계약이 필요한 경우라도 위 법에서 정한 바와 같이 일정규모 이상의 사업은 나라장터를 통해 수의계약 대상자를 선정해야 한다. 이는 사업에 참여하려는 업체에게 동일한 기회를 부여함과 동시에 합리적인 가격으로 계약을 체결하기 위함이다.

그런데 위 기관의 사업부서(기후과)는 보성글로벌표준기상관측소 운영 환경 조성 및 보수에 필요한 공사를 11월 하순에야 추진하면서, 일반경쟁에 부칠 수

있는 공사 성격임에도 시간이 촉박하다는 이유로 계약부서(기획운영팀)에 수의 계약을 요청하였으며, 계약부서에서는 사업부서의 요청을 그대로 받아들여 총 9건의 수의계약을 체결하였다. 그 과정에서 유사한 성격의 공사를 2천만원 이하로 분할함으로써, 나라장터를 통한 소액수의 계약으로 추진하지 아니하고 계약상대자를 직접 지정하여 계약한 바 있다.

이렇듯 특별한 경우에 한해 제한적으로 허용하고 있는 수의계약을 기관의 사정만을 고려하여 편의적으로 이용함으로써, 국가를 대상으로 하는 계약의 공정성이 침해되고 입찰 과정의 투명성이 훼손되는 결과를 초래하였다.

[표]보성글로벌표준기상관측소 관련 유사용역을 분할하여 수의계약한 사례

건 명	계약요청일	계약일	계약액	계약상대자
보성관측소 관측탑 주탑 이동로 보수공사	2014.11.20	2014.11.26	19,900,000	◁◁◁◁(주)
보성관측소 주탑과 지선간 다리보수공사	2014.11.20	2014.11.27	19,800,000	▽▽▽(주)
보성기상관측소 주탑 주변 잔디블록 포장공사	2014.11.26	2014.11.27	19,700,000	▷▷▷▷(주)
보성관측소 주탑주변과 이동로 구간 경계석 설치공사	2014.11.26	2014.11.27	19,500,000	▷▷▷▷(주)
보성기상관측소 관리동 정문 자바라 설치공사	2014.11.18	2014.11.27	19,260,000	○○○○(주)
보성관측소 농로 보수공사	2014.11.17	2014.11.21	19,200,000	▽▽▽(주)
보성관측소 종합기상관측탑 주탑하단 방수보수공사	2014.11.18	2014.11.21	13,000,000	○○○○(주)
보성관측소 관리동 주변 목재울타리 추가설치공사	2014.12.12	2014.12.12	3,200,000	◁◁◁◁(주)
관리동 강당시설 개선공사	2014.12.12	2014.12.12	19,000,000	(주) ◆◆◆◆
합 계			152,560,000	

2. 조치할 사항 광주지방기상청장은

수의계약을 체결하고자 할 때에는 「국가를 당사자로 하는 계약에 관한 법률」 제7조 및 제26조에 따라 관련 업무를 철저히 하시고, 용역 분할 등 수의계약 업무를 부적정하게 처리한 관련부서에는 주의를 촉구하시기 바랍니다. (주의)

[관련부서] 광주지방기상청 기획운영팀, 기후과

모 범 사 례

번호	1	소관기관	광주지방기상청	부서	기후과
----	---	------	---------	----	-----

제 목 : 창의적 미래인재 육성을 위한 교육기부 프로그램 운영

□ 내용

○ 추진 배경

- 호남지역은 기상관련 학교(학과)가 전무하며, 청소년들이 기상기후분야 전문 지식을 습득하고, 피부로 체감할 수 있는 다양한 체험·교육 프로그램 필요
- 지식기반 정보화시대에 부응하며, 지역 인적자원 개발을 촉진·확산하기 위하여 상호 교육정보의 공유와 교육협력 체제를 구축하고, 창의인재 양성을 위해 광주광역시교육청과 교육기부 활성화를 위한 업무 협약 체결 (' 11.12.26.)

*교육기부(Donation for Education) : 기업·대학·공공기관·개인 등 사회가 보유한 인적·물적 자원을 유·초·중등 교육활동에 직접 활용할 수 있도록 비영리로 제공하는 것

○ 추진 내용

- 2011.12.26.: 교육기부 활성화를 위한 업무협약(MOU) 체결
- 2012.2월 ~ 11월: 청소년대상 기상기후 체험교실 운영
- 2012.10.4. ~ 10.5.: 광주교육기부 박람회 참가 및 체험부스 운영
- 2013.2월: 2013년 광주(청) 교육기부 프로그램 안내 및 홍보
- 2013.2월 ~ 11월: 청소년대상 기상기후 체험교실 운영
- 2013.7월 ~ 8월: 여름방학 교육기부 프로그램 운영(5개 과정)
- 2013.12월 ~ 2014.2월: 겨울방학 맞이 기상기후 체험교실 운영
- 2014.2월: 2014년 광주(청) 교육기부 프로그램 안내 및 홍보
- 2014.2월 ~ 11월: 청소년대상 기상기후 체험교실 운영
- 2014.7월 ~ 8월: 여름방학 교육기부 프로그램 운영(4개 과정)
- 2014.12.12.: 교육기부단 성과발표회 및 교육기부 시상식 참석
- 2014.12.23.: 제3회 대한민국 교육기부대상 시상식 참석
- 2014.12월 ~ 2015.1월: 겨울방학 맞이 기상기후 체험교실 운영
- 2015.1월: 2015년 광주(청) 교육기부 프로그램 안내 및 홍보

○ 주요 성과

- 어린이 「기상기후 체험교실」 운영
 - 운영주기/장소: 주 1회 운영(1.5h)/ 광주지방기상청
 - 운영내용: 기상기후업무 이해 및 재해대응 요령, 만들기 체험, 예보관 체험 및 기상관측장소 견학 등
 - 특징: 학년별(유치부, 초등 저학년 및 고학년, 중고등부) 구분 운영 및 맞춤형 교육 자료(PPT, 교구재)를 활용한 만족도 및 참여율 제고
 - 운영실적: 총 108회 운영, 3,030명 참가 및 수료(실적기간: ' 12 ~ ' 14)
- 다문화가족과 함께하는 「Dream UP 프로젝트」 운영
 - 기존 「유소년 기상탐사대」 명칭을 「드림 업(Dream UP) 프로젝트」로 변경 운영하여, 지역 내 거주하는 사회적 약자 및 취약계층 자녀까지 아우르는 미래 기상꿈나무 육성프로그램으로 확대하여 시행
 - 운영기간/대상: 5월 ~ 9월/ 지역 다문화가정 자녀 및 학부모 42명
 - 운영내용: 참가대원 위촉 및 기상기후과학 공감교육, 기후변화 현장 학습, 신재생에너지 및 생활과학 체험, 우수대원 선정 및 수료증 수여 등
- 소외계층 대상 「찾아가는 날씨체험캠프」 운영
 - 목적: 산간벽지 지역 등 소외계층 학생에 대한 기상기후과학 지식 보급을 확대하고, 공감대를 형성하기 위한 현장 방문형 교육
 - 운영주기/대상: 4월 ~ 11월/ 지역아동센터, 복지관, 도서벽지 초등학교 등
 - 운영실적: 총 136회 운영, 6,233명 참가(실적기간: ' 12 ~ ' 14)
- 청소년 「직업체험 및 진로지원 프로그램」 운영
 - 프로그램/대상: 기상청 직업체험, 하늘과 과학캠프/ 중·고등학생
 - 운영내용: 기상시설 현장체험(위성센터, 표준기상관측소 등), 기상방송센터 현장체험, 기후변화 및 재난재해 모의체험 등
 - 운영실적: 총 6회 운영, 152명 수료(실적기간: ' 13 ~ ' 14)
- 2014 광주교육기부 유공자상 수상(' 14.12.12.)
 - 훈격/부문: 광주광역시교육감 표창/ 기관·단체 부문
- 2014년 제3회 대한민국 교육기부대상(大賞) 수상(' 14.12.23.)
 - 훈격/부문: 사회부총리겸 교육부장관상/ 공공부문