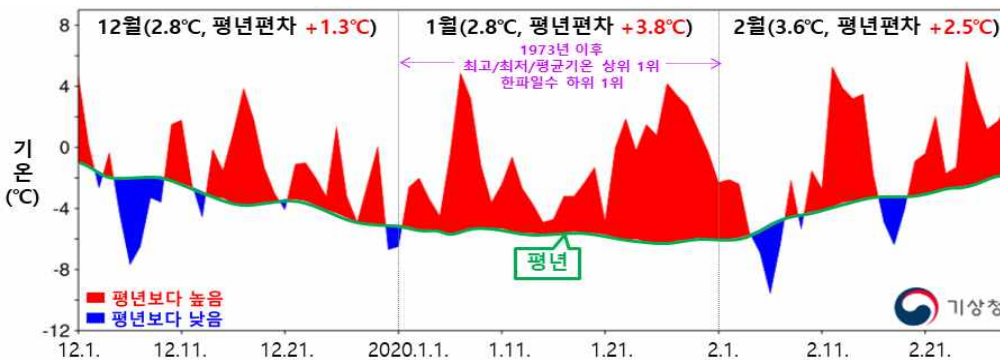


배포일시	2020. 3. 3.(화) 14:00 (총 19매)	보도시점	2020. 3. 4.(수) 10:00
담당부서	기후과학국 기후예측과 기상서비스진흥국 국가기후데이터센터	담당자	과장 이현수 센터장 임덕빈
		전화번호	02-2181-0472 02-2181-0889

[2019년 겨울철 기상특성]
기후변화 속에서 지난겨울 기온 역대로 가장 높았다
 - 1973년 이후 극값 경신: 최고·최저·평균기온(상위 1위), 적설(하위 1위)
 - 북극에 찬 공기 간혀 시베리아 고기압 약화, 잦은 남풍기류 유입 때문

□ [기온] 지난겨울 전국 평균기온은 3.1℃(평년편차 +2.5℃)로 1973년¹⁾ 이후 가장 높았으며, 최고기온(8.3℃, 평년편차 +2.2℃)과 최저기온(-1.4℃, 평년편차 +2.8℃)도 가장 높아, 기후변화 속에서 이례적으로 가장 따뜻했던 겨울로 기록되었습니다. <표 1>

○ 12월과 2월에 추위가 있었지만 짧아서, 대부분 기간의 기온이 평년보다 높았고, 특히, 1월은 따뜻한 남풍의 잦은 유입으로 전국에 고온현상이 나타나 1973년 이후 가장 높은 기온과 가장 적은 한파일수²⁾를 기록했습니다. <그림 1>



【그림 1】 2019년 12월~2020년 2월 전국 평균기온 일변화 시계열

【표 1】 지난겨울(2019년 12월~2020년 2월)의 기온 관련 기상요소별 순위(1973년 이후 전국평균)

평균기온			최고기온			최저기온			한파일수		
상위	년도	값(℃)/ 평년편차	상위	년도	값(℃)/ 평년편차	상위	년도	값(℃)/ 평년편차	하위	년도	값(일)/ 평년편차
1	2019	3.1/+2.5	1	2019	8.3/+2.2	1	2019	-1.4/+2.8	1	2019	0.4/-5.1
2	2006	2.4/+1.8	2	2006	8.2/+2.1	2	2006	-2.4/+1.8	2	1973	1.3/-4.2

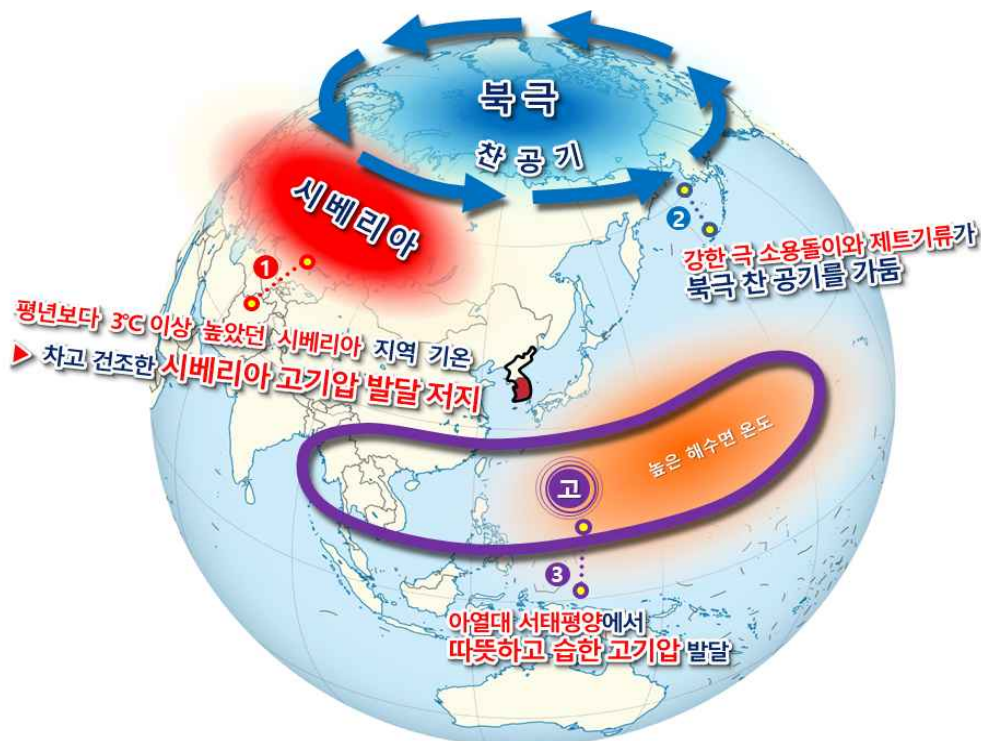
【표 2】 지난겨울 월별 기온 관련 기상요소별 순위(1973년 이후 전국평균) (단위: 기온(℃), 일수(일))

1) 1973년은 기상관측망을 전국적으로 대폭 확충한 시기로 전국평균값은 1973년 이후 연속적으로 관측자료가 존재하는 45개 지점 관측값을 사용함
 2) 한파일수: 아침최저기온이 영하 12도 이하인 날의 수(통계지침 2019)

구분	2019년 12월		2020년 1월		2020년 2월	
	순위	값	순위	값	순위	값
평균기온(평년편차)	상위 8위	2.8(+1.3)	상위 1위	2.8(+3.8)	상위 3위	3.6(+2.5)
평균 최고기온(평년편차)	상위 10위	8.1(+1.1)	상위 1위	7.7(+3.4)	상위 5위	9.1(+2.3)
평균 최저기온(평년편차)	상위 7위	-1.7(+1.5)	상위 1위	-1.1(+4.5)	상위 3위	-1.2(+2.6)
한파일수(평년편차)	하위 2위	0.1(-1.0)	하위 1위	0.0(-3.1)	하위 5위	0.2(-1.2)

※ 같은 극값이 2개 이상 존재할 때는 최근 값을 우선순위로 함(출처: 기후통계지침(2019))

- (고온 원인) ① 시베리아 지역으로 따뜻한 남서풍이 자주 유입되면서 고온 현상(평년보다 3°C 이상 높음)이 나타나, 차고 건조한 시베리아 고기압이 발달하지 못하면서 우리나라로 부는 찬 북서풍이 약했습니다. <그림 2>
 - 한편, 겨울에 발달하는 ② 극 소용돌이*가 평년에 비해 강해 제트기류가 극 가까이에 형성되어 북극의 찬 공기를 가두는 역할을 하였습니다.
 - * 겨울철 북극 지역에 중심을 두고 발달하여 찬 북극 공기를 머금은 저기압 덩어리
 - 또한, ③ 아열대 서태평양의 해수면 온도가 평년보다 높아 우리나라 남쪽의 따뜻하고 습한 고기압의 세력이 유지되어 우리나라로 따뜻한 남풍기류가 유입되었습니다.



【그림 2】 2019년 12월~2020년 2월 전 지구 기압계 모식도

□ [강수] 남서쪽에서 다가오는 비구름에 의한 잦은 강수로 강수량(168.1mm, 95.5퍼센타일)은 1973년 이후 세 번째로 많았으나, 기온이 높아 눈보다는 비가 주로 내려 눈(최심신적설³⁾ 5.3cm)이 가장 적은 겨울이었습니다. <표 3>

- (강수량 많았던 원인) 우리나라 남쪽의 고기압과 중국 남부에서 발달하여 접근한 저기압 사이에서 형성된 남풍으로 따뜻하고 습한 공기가 자주 유입되어 전국(강원영동 제외)적으로 강수량이 많았습니다.
- (눈 적었던 원인) 우리나라 주변의 기온이 평년보다 매우 높았고, 약한 시베리아 고기압으로 찬 북서기류에 의한 눈구름대가 잘 만들어지지 않아 지난겨울의 적설이 하위 1위를 기록한 지점이 많았습니다. <참고 7>

【표 3】 지난겨울(2019년 12월~2020년 2월)의 강수량 관련 기상요소별 순위(1973년 이후 전국평균)

강수량			강수일수			눈일수			최심신적설		
상위	년도	값(mm)/퍼센타일	상위	년도	값(일)/평년편차	하위	년도	값(일)/평년편차	하위	년도	값(cm)/평년편차
1	1988	190.2/100	1	1989	27.3/+7.6	1	2006	10.2/-6.7	1	2019	5.3/-19.0
3	2019	168.1/95.5	14	2019	23.7/+4.0	2	2019	11.5/-5.4	2	2018	6.7/-17.6

【표 4】 지난겨울의 월별 강수량 관련 기상요소별 순위(1973년 이후 전국평균)

구분	2019년 12월		2020년 1월		2020년 2월	
	순위	값	순위	값	순위	값
강수량(퍼센타일)(mm, %ile)	하위 24위	26.3(59.6)	상위 2위	83.4(98.4)	상위 9위	58.3(85.2)
강수일수(평년편차)(일)	상위 18위	7.4(+0.8)	상위 12위	7.2(+0.4)	상위 7위	9.1(+2.6)
눈일수(평년편차)	하위 10위	4.0(-1.4)	하위 2위	2.4(-4.7)	상위 23위	5.1(+0.4)
최심신적설(cm)	하위 1위	0.3	하위 1위	0.1	상위 24위	5.0

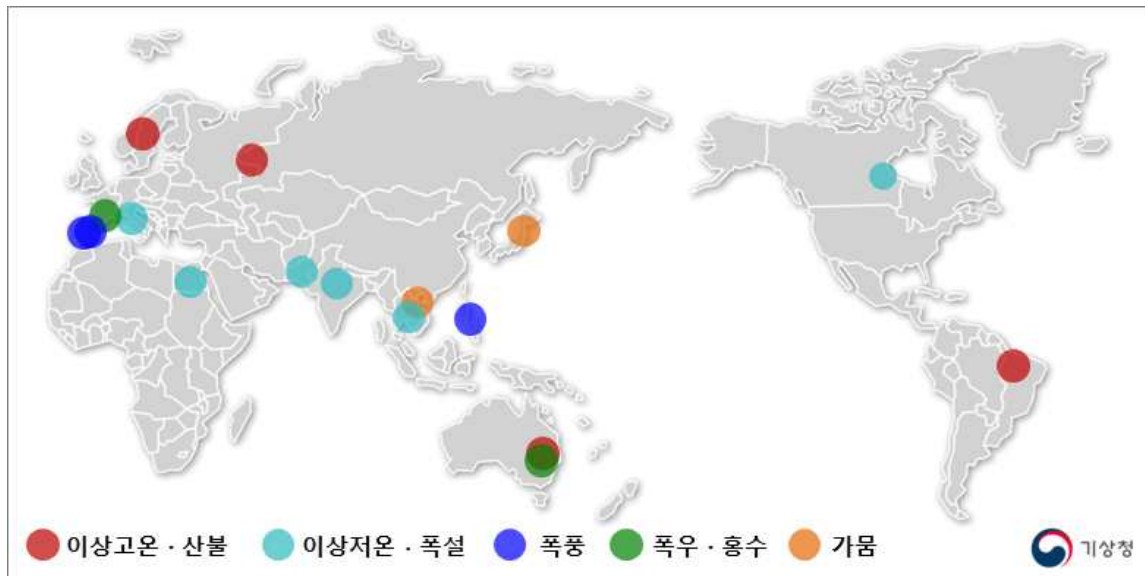
□ 참고 자료

1. 지난겨울 전세계 이상기후 현상과 기상재해
2. 지난겨울 우리나라 기온과 강수량 현황
3. 2020년 2월 우리나라 기온과 강수량 현황
4. 2020년 2월 북한의 기온과 강수량 현황
5. 지난겨울 전국의 기상자료
6. 지난겨울 전국 극값(5순위 이내) 경신 현황
7. 지난겨울 지점별 극값(5순위 이내) 경신 현황
8. 2020년 2월 전국의 기상자료
9. 2020년 2월 지점별 극값(5순위 이내) 경신 현황

3) 24시간 동안 새로 내려 쌓인 눈의 깊이 중 가장 많이 쌓인 깊이로 전국 평균 산출지점은 13개임

참고 1 | 지난겨울 전세계 이상기후 현상과 기상재해

- (이상고온/산불) 북유럽과 러시아 서부를 중심으로 이상고온이 발생했으며, 특히, 호주에서는 2019년 10월부터 지난겨울 동안에 강한 폭염과 광범위하게 지속된 산불로 인해 피해가 크게 나타났습니다.
- (이상저온/폭설) 북미와 이탈리아에서는 이상저온이 발생했으며, 따뜻한 지역인 태국과 인도 북부, 이집트에서는 이상저온과 함께 100여 년 만에 폭설이 관측되었습니다.



【그림 1】 2019년 12월~2020년 2월 전 세계 이상기후 현상별 발생 위치

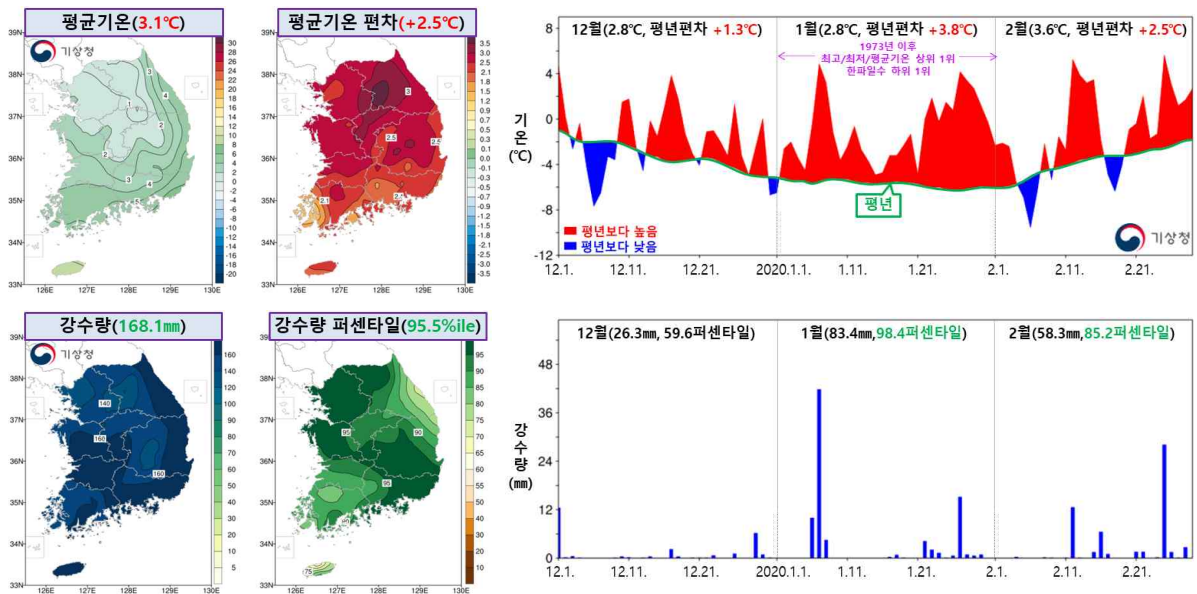
【표 1】 전 세계 이상기후 현상 발생 현황

이상고온 · 산불	러시아 모스크바 130년만 12월 최고 기록, 호주 2019년 10월부터 폭염과 산불, 노르웨이 관측사상 1월 최고기온 19℃ 기록, 브라질 최고기온 39℃ 기록
이상저온 · 폭설	이탈리아 4명 사망, 인도 북부 118년 만에 최저 기록, 이집트 100년만 1월 눈 관측, 카이로 112년만 1월 눈 관측, 파키스탄 폭설 90명 사망, 태국 최저 10℃ 기록, 10명 사망, 캐나다 동부 적설 최대 75cm 기록
폭풍	포르투갈 엘사 8명, 필리핀 판폰 47명, 스페인 글로리아 9명 사망
폭우 · 홍수	프랑스 남부 5명 사망, 호주 남동부 강수량 최다 619mm 기록
가뭄	일본 북부 36년만 최저 기록, 태국 40년만 최악

참고 2

지난겨울 우리나라의 기온과 강수량 현황

- 지난겨울 전국 평균기온은 평년보다 높았으며, 전국 강수량도 평년보다 많았습니다.
- [기온] 전국 평균기온은 3.1°C로 평년(0.6±0.5°C)보다 높았습니다.
- [강수량] 전국 강수량은 168.1mm로 평년(67.7~97.3mm)보다 많았습니다.



【그림 1】 전국 45개 지점의 지난겨울 평균기온과 평년편차(°C) 분포도 및 일변화 시계열(위), 강수량(mm)과 강수량 퍼센타일 분포도 및 강수량(mm) 시계열(아래)
 ※ 분포도는 전국 45개 지점과 제주도 2개 지점임

※ 퍼센타일(백분위): 평년 동일 기간의 강수량을 크기가 작은 것부터 나열하여 가장 작은 값을 0, 가장 큰 값을 100으로 하는 수임.

※ 강수량의 평년 비슷 범위: 33.33~66.67 퍼센타일에 해당하는 구간

【표 1】 지난겨울 기상요소별 순위(1973년 이후 전국평균)

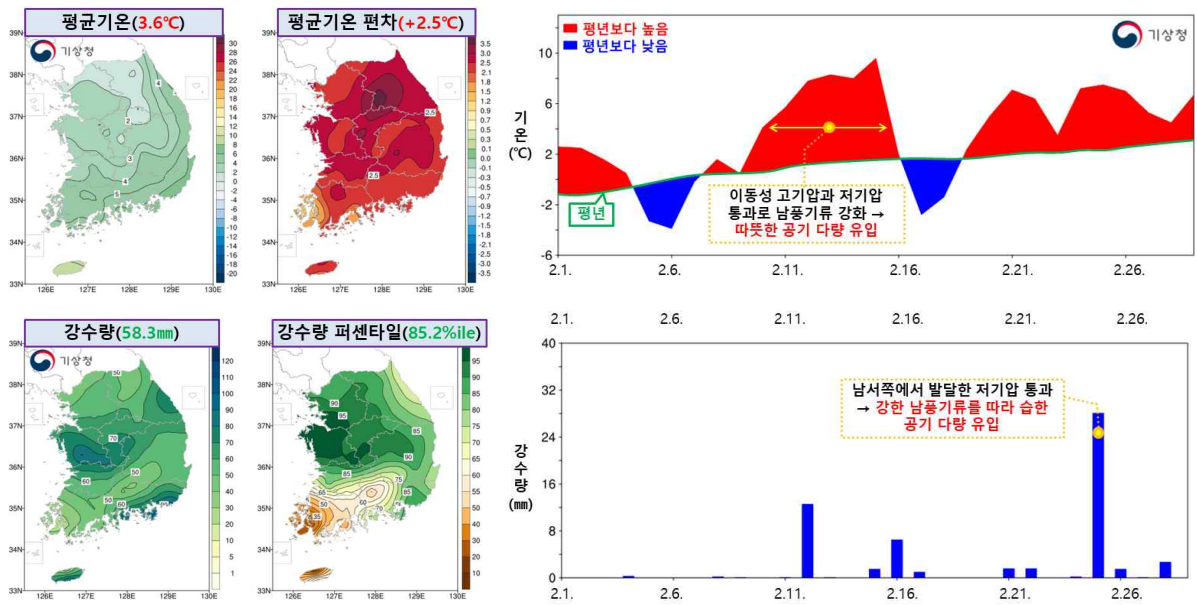
구분	평균기온 (평년편차)	평균 최고기온 (평년편차)	평균 최저기온 (평년편차)	한파일수 (일)	강수량 (퍼센타일)
값	3.1°C (+2.5°C)	8.3°C (+2.2°C)	-1.4°C (+2.8°C)	0.4일 (-5.1일)	168.1mm (95.5퍼센타일)
순위	상위 1위	상위 1위	상위 1위	하위 1위	상위 3위
1위					'88년 190.2mm
2위	'06년 2.4°C	'06년 8.2°C	'06년 -2.4°C	'06년 1.3일	'89년 178.7mm

※ 같은 극값이 2개 이상 존재할 때는 최근 값을 우선순위로 함(출처: 기후통계지침(2019))

참고 3

2020년 2월 우리나라의 기온과 강수량 현황

- 2월 전국 평균기온은 평년보다 높았으며, 전국 강수량은 평년보다 많았습니다.
- [기온] 전국 평균기온은 3.6°C로 평년(1.1±0.7°C)보다 높았습니다.
- [강수량] 전국 강수량은 58.3mm로 평년(19.2~41.4mm)보다 많았습니다.



【그림 1】 전국 45개 지점의 2월 평균기온과 평년편차(°C) 분포도 및 일변화 시계열(위), 강수량(mm)과 강수량 퍼센타일 분포도 및 강수량(mm) 시계열(아래)
 ※ 분포도는 전국 45개 지점과 제주도 2개 지점임

※ 퍼센타일(백분위): 평년 동일 기간의 강수량을 크기가 작은 것부터 나열하여 가장 작은 값을 0, 가장 큰 값을 100으로 하는 수임.
 ※ 강수량의 평년 비슷 범위: 33.33~66.67 퍼센타일에 해당하는 구간

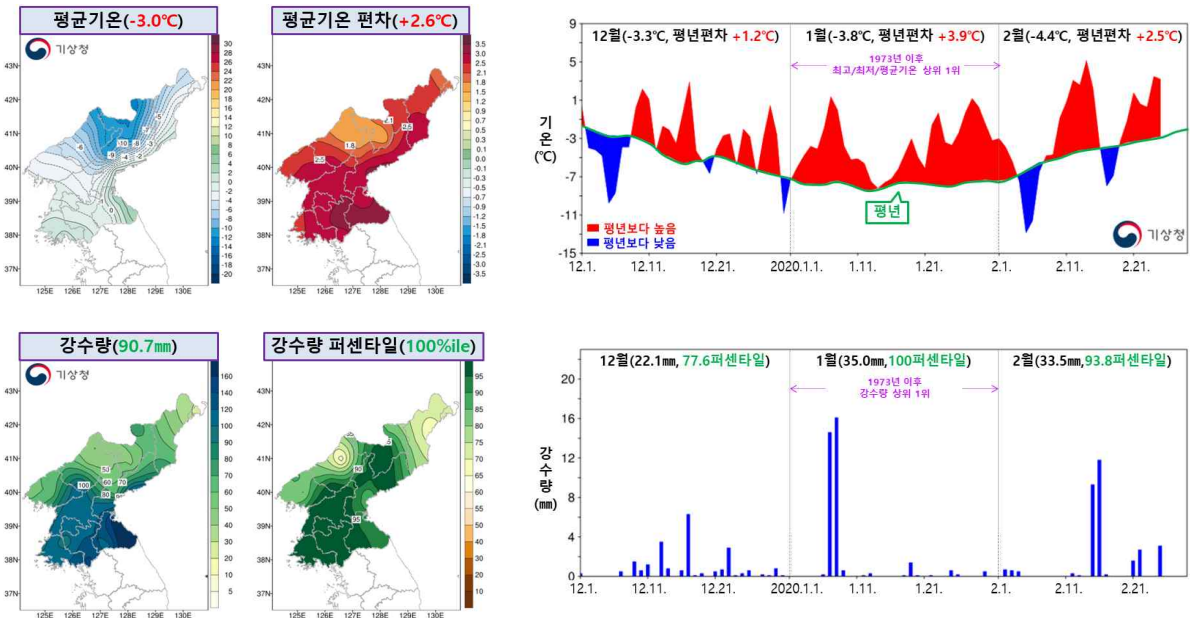
【표 1】 2월 기상요소별 순위(1973년 이후 전국평균)

구분	평균기온 (평년편차)	평균 최고기온 (평년편차)	평균 최저기온 (평년편차)	한파일수 (일)	강수량 (퍼센타일)
값	3.6°C (+2.5°C)	9.1°C (+2.3°C)	-1.2°C (+2.6°C)	0.2일 (-1.2일)	58.3mm (85.2퍼센타일)
순위	상위 3위	상위 5위	상위 3위	하위 5위	상위 9위
1위	'07년 4.2°C	'07년 10.6°C	'90년 -0.2°C	'76년 0.0일	'90년 107.0mm
2위	'09년 4.1°C	'09년 9.6°C	'09년 -0.9°C	'19년 0.1일	'76년 106.8mm

※ 같은 극값이 2개 이상 존재할 때는 최근 값을 우선순위로 함(출처: 기후통계지침(2019))

참고 4 지난겨울 북한의 기온과 강수량 현황

- 지난겨울 북한의 평균기온은 -3.0°C 로 평년($-5.6 \pm 0.5^{\circ}\text{C}$)보다 높았습니다.
 - 지난겨울 북한의 강수량은 90.7mm 로 평년($8.7\text{mm} \sim 15.9\text{mm}$)보다 많았습니다.
- ※ 평균기온, 강수량 모두 1973년 이후 상위 1위를 기록함

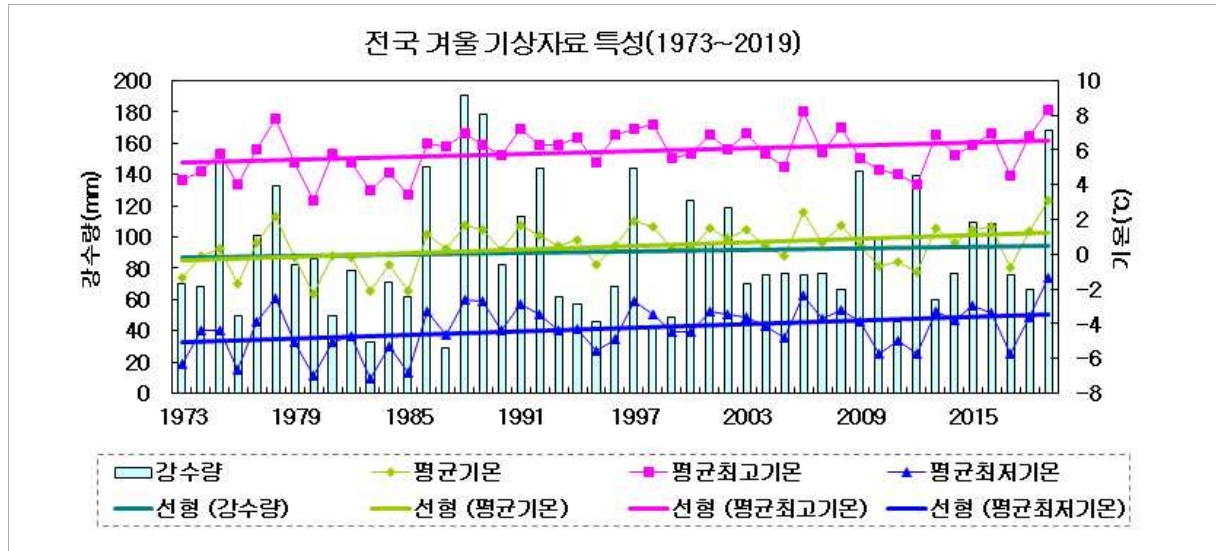


【그림 1】 북한 27개 지점의 지난겨울 (위) 평균기온과 평년편차($^{\circ}\text{C}$) 분포도 및 일변화 시계열, (아래) 강수량(mm)과 강수량 퍼센타일 분포도 및 강수량(mm) 시계열

- ※ 퍼센타일: 평년 동일 기간의 강수량을 크기가 작은 것부터 나열하여 가장 작은 값을 0, 가장 큰 값을 100으로 하는 수
- ※ 강수량의 평년 비슷 범위: 33.33~66.67퍼센타일에 해당하는 구간

참고 5 지난겨울 전국의 기상자료

□ 평균기온, 평균 최고기온, 평균 최저기온, 강수량(1973~2019년)



□ 평년대비 기상요소 값

요소(전국)	2019년 겨울(a)	2018년 겨울(b)	겨울 평년값 (1981-2010) (c)	작년차 (a-b)	평년차 (a-c)	1973년 이래 순위 (5위 이내)
평균기온(°C)	3.1	1.3	0.6	1.8	2.5	상위 1위
평균 최고기온(°C)	8.3	6.8	6.1	1.5	2.2	상위 1위
평균 최저기온(°C)	-1.4	-3.6	-4.2	2.2	2.8	상위 1위
강수량(mm)	168.1	66.5	88.8	101.6	79.3	상위 3위
강수일수(일)	23.7	13.2	19.8	10.5	3.9	
평균 풍속(m/s)	1.9	1.9	2.2	0.0	-0.3	하위 1위
일조시간(hr)	522.7	595.6	514.7	-72.9	8.0	
운량(할)	4.9	4.4	4.1	0.5	0.8	상위 4위
일 최저기온 영하 10°C 미만 일수(일)	1.7	7.9	10.6	-6.2	-8.9	하위 1위
일 최고기온 0°C 미만 일수(일)	1.7	5.1	8.4	-3.4	-6.7	하위 1위
눈 일수(일)	11.5	12.2	16.9	-0.7	-5.4	하위 2위

참고 6

지난겨울 전국 극값(5순위 이내) 경신 현황

□ 통계값 순위(전국)

(단위: 기온(°C))

요소 순위	평균기온 (최고)	평균 최고기온 (최고)	평균 최저기온 (최고)
1	2019	3.1	2019
2	2006	2.4	2006
3	1978	2.2	1978
4	1997	1.9	1998
5	2008	1.7	2008

(단위: 강수량(mm), 운량(할))

요소 순위	강수량 (최다)	운량 (최다)
1	1988	190.2
2	1989	178.7
3	2019	168.1
4	1975	148.3
5	1986	145.2

(단위: 일수(일))

요소 순위	일 최저기온 영하 10°C 미만 일수(최저)	일 최고기온 0°C 미만 일수 (최저)	눈 일수 (최저)
1	2019	1.7	2006
2	2006	3.7	2006
3	2013	5.2	1991
4	1991	5.2	1988
5	1978	5.5	2001

참고 7

지난겨울 지점별 극값(5순위 이내) 경신 현황

□ '19년 12월~ '20년 2월 합계 지점별 최심신적설

(단위: cm)

북춘천	서울	인천	수원	홍성	청주	포항	전주	울산	광주	부산	목포	여수
5.3	8.8	3.8	6.0	6.9	7.8	-	11.0	-	15.7	-	3.1	0.2

※ 전국평균 산출지점(13개)

□ '19년 12월~ '20년 2월 최심신적설 합계 최소 순위

(단위: cm)

지점			1위		2위		3위		4위		5위	
번호	명	관측개시	연도	값	연도	값	연도	값	연도	값	연도	값
108	서울	1907.10.01.	2004	5.0	1987	7.9	1995	8.2	2018	8.3	2019	8.8
112	인천	1904.08.29.	2019	3.8	1988	4.4	2004	4.6	1995	4.8	2001	6.8
119	수원	1964.01.01.	2004	3.3	2019	6.0	1998	6.5	1992	7.9	1995	8.5
131	청주	1967.01.01.	1998	4.5	2018	7.0	2019	7.8	1994	10.4	1992	10.7
138	포항	1943.01.01.	2019		2018		2011		2008		2006	
146	전주	1918.06.23.	2018	4.9	2016	6.5	2000	10.0	2019	11.0	1994	11.4
152	울산	1932.01.06.	2019		2016		2015		2011		2008	
156	광주	1939.05.01.	2018	3.8	1994	13.2	2019	15.7	1991	18.6	2000	21.3
159	부산	1904.04.09.	2019		2016		2015		2014		2012	
165	목포	1904.04.08.	2019	3.1	2007	7.5	1991	8.7	2006	11.2	2013	11.5

□ 평균기온 최고 순위

(단위: °C)

지점			1위		2위		3위		4위		5위	
번호	명	관측개시	연도	값	연도	값	연도	값	연도	값	연도	값
90	속초	1968.01.01.	2019	3.9	1978	3.7	1998	3.1	2008	2.8	2016	2.7
95	철원	1988.01.01.	2019	-0.8	1988	-1.8	2006	-1.9	1997	-2.1	2008	-2.3
98	동두천	1998.02.01.	2019	0.4	2008	-0.5	2006	-0.5	2016	-0.9	2013	-1.2
99	파주	2001.12.07.	2019	-0.3	2001	-1.0	2006	-1.1	2008	-1.5	2015	-2.1
100	대관령	1971.07.15.	2019	-2.9	2008	-3.9	2006	-3.9	1978	-3.9	2001	-4.1
101	춘천	1966.01.01.	2019	0.4	1978	-0.3	2006	-0.8	1997	-1.0	1991	-1.0
102	백령도	2000.11.01.	2019	3.1	2006	1.8	2008	1.2	2016	1.0	2018	0.9
104	북강릉	2008.07.28.	2019	4.0	2016	3.0	2018	2.4	2008	2.3	2015	2.0
105	강릉	1911.10.03.	2019	4.9	2006	4.0	1998	4.0	1978	3.9	2008	3.6
106	동해	1992.05.01.	2016	4.9	2019	4.6	2015	4.0	2008	3.9	2006	3.9
108	서울	1907.10.01.	2006	1.9	2019	1.8	1997	1.3	1988	1.1	1978	1.0
112	인천	1904.08.29.	2006	2.4	2019	2.1	2008	1.3	1978	1.3	2001	1.2
114	원주	1971.09.06.	2019	1.5	2006	0.3	2015	0.0	2008	-0.3	2018	-0.5
115	울릉도	1938.08.10.	2019	4.9	2006	4.7	1978	4.4	2007	4.1	2018	3.9
119	수원	1964.01.01.	2019	1.8	2006	1.5	1997	0.9	1988	0.6	2013	0.5
121	영월	1994.12.01.	2019	1.0	2016	-0.1	2006	-0.4	2015	-0.6	2018	-0.8
127	충주	1972.01.01.	2019	0.8	1997	0.3	1978	-0.1	2006	-0.2	1988	-0.2
129	서산	1968.01.01.	2019	2.2	2006	1.8	1978	1.8	2008	1.1	1997	1.0
130	울진	1971.01.12.	2019	4.8	2006	4.5	1978	4.4	2008	4.0	1998	3.9
131	청주	1967.01.01.	2019	2.8	2006	2.1	2013	1.4	1997	1.2	2016	0.8

지점			1위		2위		3위		4위		5위	
번호	명	관측개시	연도	값	연도	값	연도	값	연도	값	연도	값
133	대전	1969.01.01.	2019	3.0	2006	2.0	2003	1.8	1997	1.5	1991	1.5
135	추풍령	1937.01.11.	2019	1.5	1978	1.3	2006	1.0	1958	1.0	1997	0.8
136	안동	1973.01.01.	2019	1.6	2006	1.1	1997	0.8	1988	0.7	2016	0.6
137	상주	2002.01.01.	2019	2.3	2006	1.5	2016	1.4	2001	1.4	2003	1.2
138	포항	1943.01.01.	2019	5.6	2006	5.2	1991	4.8	2016	4.6	2008	4.6
140	군산	1968.01.01.	2019	3.5	1978	2.9	2006	2.7	2001	2.5	1997	2.5
143	대구	1907.01.31.	2006	4.4	2019	4.1	2013	3.6	2008	3.5	1997	3.4
146	전주	1918.06.23.	2019	3.9	2006	3.2	1948	3.0	1978	2.8	1997	2.7
152	울산	1932.01.06.	2006	5.7	2019	5.5	2001	4.8	2003	4.5	1948	4.5
156	광주	1939.05.01.	2019	4.9	2006	4.0	2008	3.7	1997	3.7	1978	3.4
159	부산	1904.04.09.	2019	6.8	2006	6.6	2008	6.1	1997	5.9	1991	5.9
162	통영	1968.01.01.	2019	6.3	2006	6.1	2008	5.7	1978	5.5	2003	5.4
165	목포	1904.04.08.	1978	4.7	1948	4.6	1991	4.4	1958	4.4	2019	4.2
168	여수	1942.03.01.	2019	6.2	2001	5.4	2006	5.3	1997	5.2	1948	5.0
169	흑산도	1997.01.01.	2019	6.5	1998	5.5	1997	5.4	2013	5.2	2008	5.2
170	완도	1971.01.31.	2019	6.1	1991	5.4	1988	5.4	2006	5.2	1989	5.2
184	제주	1923.05.01.	2019	9.2	2006	8.4	1997	8.3	2015	7.8	1978	7.8
185	고산	1988.01.01.	2019	9.1	2006	8.4	1997	8.2	2008	7.9	1991	7.9
188	성산	1971.07.15.	2019	8.4	2006	8.2	2002	7.8	1997	7.5	2008	7.4
189	서귀포	1961.01.01.	2019	9.9	2006	9.3	2001	9.3	2008	9.1	2018	9.0
192	진주	1969.03.01.	2019	3.5	1978	3.1	1972	3.0	1971	2.8	2008	2.7
201	강화	1972.01.11.	2019	1.0	2006	0.3	1997	0.1	1991	0.0	1978	-0.2
202	양평	1972.01.11.	2019	1.3	2006	0.5	1978	-0.5	2013	-0.7	1972	-0.7
203	이천	1972.01.11.	2019	1.0	1988	-0.1	1978	-0.1	2006	-0.2	1997	-0.4
211	인제	1971.12.01.	2019	0.4	1978	-0.5	1998	-0.9	2006	-1.3	2013	-1.5
212	홍천	1971.09.27.	2019	0.3	1997	-1.1	1978	-1.2	1972	-1.4	2006	-1.5
216	태백	1985.08.01.	2019	-0.9	2006	-1.5	1992	-1.6	2008	-1.8	1998	-1.9
221	제천	1972.01.11.	2019	-0.3	1978	-1.0	2006	-1.1	1988	-1.2	1989	-1.3
226	보은	1972.01.09.	2006	1.3	2019	1.0	1998	-0.2	1988	-0.2	1978	-0.3
232	천안	1972.01.08.	2019	1.3	1978	1.0	1988	0.7	2013	0.4	2015	0.2
235	보령	1972.01.24.	2019	3.4	2006	2.6	1978	2.5	2001	2.3	1997	2.3
236	부여	1972.01.09.	2019	2.3	1978	1.5	2006	1.4	1972	1.3	1997	1.1
238	금산	1972.01.09.	2019	1.8	1978	0.7	1997	0.2	2006	0.1	1986	0.1
243	부안	1972.03.01.	2019	3.7	2006	3.1	1978	2.7	2008	2.2	1988	2.2
244	임실	1970.06.02.	2019	1.8	2006	0.4	1972	0.4	1988	0.2	1978	0.2
245	정읍	1970.01.05.	2019	3.2	1978	3.0	1997	2.6	2006	2.5	2008	2.4
247	남원	1972.01.04.	2019	2.5	1972	2.0	1988	1.6	2006	1.5	1978	1.5
248	장수	1988.01.01.	2019	1.0	2006	-0.1	2008	-0.4	1998	-0.4	1988	-0.5
251	고창군	2007.11.01.	2019	3.4	2013	2.7	2016	2.6	2008	2.6	2015	2.4
252	영광군	2007.11.26.	2019	3.7	2008	2.1	2015	2.0	2016	1.5	2013	1.5
253	김해시	2008.02.13.	2019	5.7	2015	4.8	2018	4.4	2013	4.4	2016	4.3
254	순창군	2008.07.16.	2019	2.6	2013	1.3	2008	0.9	2018	0.7	2014	0.7
255	북창원	2008.12.26.	2019	4.1	2016	4.0	2013	3.8	2008	3.8	2015	3.7
257	양산시	2008.12.26.	2019	5.6	2018	4.6	2016	4.5	2008	4.4	2015	4.3
260	장흥	1972.01.21.	2019	4.3	2016	3.3	2006	3.3	1972	3.3	2018	3.2
261	해남	1971.02.03.	1997	4.3	2019	3.9	1978	3.8	1988	3.6	1998	3.5
262	고흥	1972.01.22.	2006	4.2	2001	4.2	2019	4.1	1997	3.9	1988	3.8
271	봉화	1988.01.01.	2019	1.0	1997	-0.7	2006	-1.2	1989	-1.2	1988	-1.3
272	영주	1972.11.28.	2019	1.3	2006	1.2	1997	0.8	1978	0.4	1972	0.3
273	문경	1973.01.01.	2019	1.9	1997	1.7	1978	1.5	1972	1.1	2013	1.0

지점			1위		2위		3위		4위		5위	
번호	명	관측개시	연도	값	연도	값	연도	값	연도	값	연도	값
277	영덕	1972.01.03.	2019	4.5	2006	4.2	1978	4.0	1997	3.8	2008	3.6
278	의성	1973.01.01.	2019	1.3	1972	0.6	2006	0.3	1978	0.3	1997	-0.3
279	구미	1973.01.01.	2019	3.4	2016	2.1	2006	2.1	2018	1.9	2015	1.9
281	영천	1972.01.21.	2019	3.4	1978	2.2	2016	2.1	1972	2.1	2018	1.9
284	거창	1972.01.24.	2019	2.3	2006	1.9	1978	1.2	1972	1.2	1997	0.9
285	합천	1973.01.01.	2019	3.2	2006	3.0	1972	2.4	2003	2.3	1978	2.2
288	밀양	1973.01.01.	2019	3.8	1997	3.5	1972	3.1	2015	2.9	2008	2.9
289	산청	1972.03.30.	2019	3.1	2006	3.1	1972	2.7	1978	2.6	2016	2.4
294	거제	1972.01.24.	2019	6.0	2016	5.2	2018	5.0	2015	5.0	2006	5.0
295	남해	1972.01.24.	2019	5.4	1997	5.3	2013	4.4	2006	4.4	1996	4.4

□ 평균 최고기온 최고 순위

(단위: °C)

지점			1위		2위		3위		4위		5위	
번호	명	관측개시	연도	값	연도	값	연도	값	연도	값	연도	값
90	속초	1968.01.01.	2019	7.9	1978	7.6	1998	7.1	2016	7.0	1991	6.9
95	철원	1988.01.01.	2006	5.3	2019	4.9	1988	4.2	2008	3.7	1998	3.7
98	동두천	1998.02.01.	2006	6.8	2019	6.2	2008	5.6	2016	5.4	2018	5.3
99	파주	2001.12.07.	2006	5.9	2019	5.4	2008	4.8	2001	4.8	2018	4.1
100	대관령	1971.07.15.	2019	2.1	2006	1.9	2008	1.2	2018	1.1	2001	1.1
101	춘천	1966.01.01.	2019	5.8	2006	5.8	1998	5.4	1978	5.1	1997	4.8
102	백령도	2000.11.01.	2019	5.5	2006	4.9	2008	3.8	2016	3.5	2003	3.5
104	북강릉	2008.07.28.	2019	8.3	2016	7.2	2018	6.8	2008	6.7	2015	6.2
105	강릉	1911.10.03.	2019	9.2	2006	8.6	1998	8.4	1978	8.4	1991	8.1
106	동해	1992.05.01.	2016	8.9	2006	8.7	2008	8.6	2019	8.5	1998	8.2
108	서울	1907.10.01.	2019	6.1	2006	6.1	1997	5.4	1978	5.2	1988	5.1
112	인천	1904.08.29.	2006	6.2	1948	5.7	2019	5.5	1997	5.5	2001	5.4
114	원주	1971.09.06.	2006	6.6	2019	6.3	2003	5.4	2008	5.3	2001	5.1
115	울릉도	1938.08.10.	2019	7.7	2006	7.7	1978	7.7	1948	7.0	1998	6.9
119	수원	1964.01.01.	2006	6.7	2019	6.5	1978	6.2	1997	5.9	2018	5.6
121	영월	1994.12.01.	2019	6.9	2006	6.5	2016	5.7	2018	5.5	2008	5.5
127	충주	1972.01.01.	1971	12.2	2019	6.4	1997	6.4	2006	6.2	1998	5.8
129	서산	1968.01.01.	2019	7.3	2006	7.3	2008	6.5	1978	6.5	2003	6.2
130	울진	1971.01.12.	2019	9.8	2006	9.8	2008	9.2	2016	9.0	1998	9.0
131	청주	1967.01.01.	2006	7.7	2019	7.4	1978	6.7	1991	6.4	1998	6.3
133	대전	1969.01.01.	2019	8.3	2006	7.7	2003	7.0	1991	7.0	1978	7.0
135	추풍령	1937.01.11.	2006	6.8	2019	6.6	1978	6.5	1998	6.3	2003	6.0
136	안동	1973.01.01.	2006	7.7	2019	7.3	1998	7.0	2008	6.9	2016	6.7
137	상주	2002.01.01.	2019	7.7	2006	7.5	2003	7.0	2016	6.7	2001	6.7
138	포항	1943.01.01.	2019	10.1	1978	10.0	2006	9.8	1991	9.4	2008	9.3
140	군산	1968.01.01.	2019	8.1	2006	7.6	1978	7.5	2016	6.8	2008	6.8
143	대구	1907.01.31.	2006	9.5	2019	9.3	2008	8.7	1991	8.7	1978	8.7
146	전주	1918.06.23.	2019	8.7	2006	8.6	1978	7.9	2013	7.8	2001	7.7
152	울산	1932.01.06.	2006	11.0	1978	10.4	2019	10.3	2003	10.0	1991	9.9
156	광주	1939.05.01.	2019	9.7	1978	9.0	2006	8.9	2008	8.7	1997	8.6
159	부산	1904.04.09.	2019	11.5	2006	11.2	2016	10.7	1998	10.6	1991	10.6
162	통영	1968.01.01.	2006	11.3	2019	11.0	2008	10.8	2003	10.8	1998	10.5
168	여수	1942.03.01.	2019	10.0	1991	9.2	2001	9.1	1978	9.1	2006	9.0
169	흑산도	1997.01.01.	2019	9.3	2016	8.2	1998	7.9	2008	7.6	2006	7.5

지점			1위		2위		3위		4위		5위	
번호	명	관측개시	연도	값	연도	값	연도	값	연도	값	연도	값
170	완도	1971.01.31.	1970	14.0	2019	10.1	2006	9.9	1978	9.3	2016	9.1
184	제주	1923.05.01.	2019	11.9	2006	11.2	1978	11.0	1948	11.0	1997	10.8
185	고산	1988.01.01.	2019	11.8	2006	11.1	1997	10.8	2008	10.5	2016	10.4
188	성산	1971.07.15.	2019	11.9	2006	11.8	1978	11.5	2002	11.2	1997	11.2
189	서귀포	1961.01.01.	2019	13.3	2006	13.3	2001	13.0	1978	13.0	2003	12.8
192	진주	1969.03.01.	2019	10.4	2006	10.3	2008	10.2	1978	10.0	2018	9.7
201	강화	1972.01.11.	1971	6.5	2019	5.9	2006	5.5	1997	5.5	1988	4.8
202	양평	1972.01.11.	2006	6.9	2019	6.4	1988	5.3	1998	5.2	1997	5.1
203	이천	1972.01.11.	1971	7.2	2019	6.3	2006	6.3	1994	5.9	1996	5.6
211	인제	1971.12.01.	2019	6.1	1998	5.7	2006	5.4	2001	4.4	1988	4.4
212	홍천	1971.09.27.	2019	6.3	2006	5.8	1997	5.8	1978	5.4	1996	5.2
216	태백	1985.08.01.	2019	4.3	2006	4.2	1992	4.0	2008	3.7	1998	3.5
221	제천	1972.01.11.	1971	10.3	2006	5.9	2019	5.6	1988	5.0	1978	4.8
226	보은	1972.01.09.	1971	10.6	2006	7.6	2019	7.2	1998	6.7	1996	6.5
232	천안	1972.01.08.	1971	9.0	2019	6.9	1978	6.3	2006	6.1	1988	5.9
235	보령	1972.01.24.	1971	11.9	2019	7.9	2006	7.6	1978	7.2	1998	7.0
236	부여	1972.01.09.	2019	8.4	2006	8.4	1998	8.0	2008	7.4	1978	7.2
238	금산	1972.01.09.	1971	9.1	2019	8.0	2006	7.6	2003	7.0	1978	6.9
243	부안	1972.03.01.	2019	8.5	2006	8.3	1978	7.8	2000	7.7	1996	7.4
244	임실	1970.06.02.	1971	13.1	2006	7.9	2019	7.7	2008	6.9	2003	6.7
245	정읍	1970.01.05.	1971	15.8	1978	8.1	2019	8.0	2006	7.8	1991	7.8
247	남원	1972.01.04.	1971	9.4	2006	8.8	2019	8.5	1978	8.5	2008	8.4
248	장수	1988.01.01.	2019	6.9	2006	6.8	1998	6.2	2008	6.1	2018	5.9
251	고창군	2007.11.01.	2019	8.2	2016	8.1	2013	7.8	2008	7.2	2015	6.7
252	영광군	2007.11.26.	2019	8.4	2008	7.0	2016	6.9	2013	6.9	2015	6.3
253	김해시	2008.02.13.	2019	11.1	2018	10.0	2015	9.9	2013	9.8	2016	9.6
254	순창군	2008.07.16.	2019	8.4	2013	7.7	2008	7.2	2018	7.1	2016	6.0
255	북창원	2008.12.26.	2019	9.3	2016	9.3	2008	9.1	2018	9.0	2013	8.8
257	양산시	2008.12.26.	2019	11.4	2018	10.4	2016	10.2	2008	9.6	2015	9.5
260	장흥	1972.01.21.	2019	9.8	2006	9.8	2008	9.4	1998	9.3	1978	9.3
261	해남	1971.02.03.	1971	13.4	1998	9.5	2006	9.4	1997	9.4	2019	9.3
271	봉화	1988.01.01.	2019	7.1	2006	6.9	1997	6.6	1998	6.5	1996	6.1
272	영주	1972.11.28.	2006	7.0	1978	6.8	2019	6.6	1997	6.2	1988	5.7
273	문경	1973.01.01.	1997	7.4	1978	7.4	2019	7.0	2006	7.0	2013	6.3
277	영덕	1972.01.03.	2019	9.6	1991	9.3	1978	9.3	2006	9.2	2008	8.8
278	의성	1973.01.01.	2019	8.8	2006	8.8	1978	7.9	2018	7.7	1998	7.7
279	구미	1973.01.01.	2019	8.8	2006	8.6	1998	8.2	2003	7.9	1997	7.7
281	영천	1972.01.21.	2019	9.6	2006	9.0	1978	8.7	2016	8.4	2018	8.3
284	거창	1972.01.24.	2006	9.6	2019	9.1	1971	8.5	2003	8.3	1996	8.3
285	합천	1973.01.01.	2006	10.9	1996	10.7	2019	10.1	2003	10.0	2008	9.7
288	밀양	1973.01.01.	2008	10.4	2019	10.3	2006	10.3	1997	10.1	2003	9.9
289	산청	1972.03.30.	2006	9.7	1978	9.5	1996	9.4	2019	9.3	1998	9.3
294	거제	1972.01.24.	2019	10.4	2016	10.2	2018	10.0	2006	9.9	1997	9.7
295	남해	1972.01.24.	2019	10.4	1978	10.2	1986	9.8	2003	9.7	1988	9.7

□ 평균 최저기온 최고 순위

(단위: °C)

지점			1위		2위		3위		4위		5위	
번호	명	관측개시	연도	값	연도	값	연도	값	연도	값	연도	값

지점			1위		2위		3위		4위		5위	
번호	명	관측개시	연도	값	연도	값	연도	값	연도	값	연도	값
90	속초	1968.01.01.	2019	0.0	1978	0.0	1998	-0.9	1988	-0.9	2008	-1.2
95	철원	1988.01.01.	2019	-5.9	1988	-7.1	1997	-7.3	1989	-7.3	2008	-7.9
98	동두천	1998.02.01.	2019	-4.3	2008	-5.5	2006	-5.9	2013	-6.1	2016	-6.3
99	파주	2001.12.07.	2019	-5.3	2001	-6.5	2006	-7.1	2008	-7.2	2013	-7.6
100	대관령	1971.07.15.	2019	-8.0	1978	-8.1	1998	-8.7	1989	-8.8	2008	-8.9
101	춘천	1966.01.01.	2019	-4.2	1978	-4.9	1991	-5.5	1988	-5.5	1989	-5.6
102	백령도	2000.11.01.	2019	0.9	2006	-0.3	2008	-1.1	2016	-1.2	2018	-1.3
104	북강릉	2008.07.28.	2019	0.0	2016	-1.4	2008	-1.7	2018	-2.0	2015	-2.1
105	강릉	1911.10.03.	2019	1.3	2006	0.3	1998	0.2	2008	0.1	1978	0.1
106	동해	1992.05.01.	2019	0.9	2016	0.7	2015	0.1	2008	-0.3	2006	-0.3
108	서울	1907.10.01.	2006	-1.6	2019	-1.9	1997	-2.4	1988	-2.4	1978	-2.4
112	인천	1904.08.29.	2006	-0.9	2019	-1.0	1988	-1.9	2001	-2.0	1978	-2.1
114	원주	1971.09.06.	2019	-2.5	2015	-4.2	2006	-4.7	2016	-5.1	2018	-5.2
115	울릉도	1938.08.10.	2019	2.7	2006	2.4	2007	2.1	1978	2.0	2018	1.5
119	수원	1964.01.01.	2019	-2.5	2006	-3.0	1997	-3.5	1988	-3.6	1991	-4.0
121	영월	1994.12.01.	2019	-3.8	2016	-5.5	2015	-5.6	2006	-6.0	2013	-6.3
127	충주	1972.01.01.	1971	1.4	2019	-4.0	1972	-4.0	1989	-4.4	1988	-4.4
129	서산	1968.01.01.	1978	-2.2	2019	-2.3	1988	-2.9	1972	-3.1	2006	-3.2
130	울진	1971.01.12.	2019	0.5	1978	0.3	2006	0.0	1991	-0.5	2001	-0.6
131	청주	1967.01.01.	2019	-1.0	2006	-2.8	2013	-2.9	2015	-3.3	1997	-3.3
133	대전	1969.01.01.	2019	-1.4	2006	-2.6	1989	-2.7	2003	-2.8	1988	-2.8
135	추풍령	1937.01.11.	1958	-2.9	2019	-3.1	1978	-3.3	1988	-3.4	1972	-3.4
136	안동	1973.01.01.	2019	-3.3	1972	-3.8	1989	-3.9	1988	-4.2	1997	-4.3
137	상주	2002.01.01.	2019	-2.2	2015	-3.0	2016	-3.2	2001	-3.2	2006	-3.5
138	포항	1943.01.01.	2019	1.9	2006	1.3	1991	1.1	1997	0.9	1989	0.9
140	군산	1968.01.01.	2019	-0.5	2001	-0.6	1978	-0.6	1991	-0.7	1997	-0.9
143	대구	1907.01.31.	2006	0.0	2019	-0.2	2013	-0.6	1997	-0.7	1989	-0.7
146	전주	1918.06.23.	2019	-0.2	1948	-1.1	2006	-1.2	2015	-1.4	1997	-1.4
152	울산	1932.01.06.	2019	1.4	2006	1.3	2001	0.6	1997	0.4	1989	0.3
156	광주	1939.05.01.	2019	1.0	2006	-0.1	1997	-0.3	2015	-0.4	1988	-0.5
159	부산	1904.04.09.	2019	3.2	2006	3.1	2008	2.6	1997	2.4	1991	2.2
162	통영	1968.01.01.	2019	2.5	2006	2.2	1968	1.7	2008	1.6	1978	1.6
165	목포	1904.04.08.	1948	1.5	2019	1.3	1978	1.2	1958	1.1	1997	1.0
168	여수	1942.03.01.	2019	3.2	2001	2.5	2006	2.4	1997	2.1	1948	2.0
169	흑산도	1997.01.01.	2019	4.4	1997	3.6	1998	3.5	2013	3.3	2006	3.3
170	완도	1971.01.31.	1988	2.8	1989	2.7	1991	2.6	2019	2.4	1992	2.3
184	제주	1923.05.01.	2019	6.7	2006	5.8	1997	5.7	2015	5.4	2018	5.3
185	고산	1988.01.01.	2019	6.5	2006	5.8	1997	5.6	1988	5.6	1991	5.4
188	성산	1971.07.15.	2019	4.9	2006	4.8	2002	4.6	1997	4.1	2007	4.0
189	서귀포	1961.01.01.	2019	6.8	2001	6.2	2018	6.0	2008	6.0	2006	6.0
192	진주	1969.03.01.	1972	-1.8	2019	-2.2	1989	-2.4	1971	-2.4	1978	-2.5
201	강화	1972.01.11.	1971	-2.1	2019	-3.7	1991	-4.2	2006	-4.6	1997	-4.7
202	양평	1972.01.11.	1971	-3.0	2019	-3.1	2006	-4.5	1972	-5.2	2013	-5.4
203	이천	1972.01.11.	1971	0.5	2019	-3.6	1988	-4.6	1989	-5.0	1978	-5.0
211	인제	1971.12.01.	2019	-4.4	1978	-5.1	1989	-6.2	2006	-6.4	2013	-6.5
212	홍천	1971.09.27.	1971	-4.0	2019	-4.5	1978	-6.3	2006	-6.7	1997	-6.8
216	태백	1985.08.01.	2019	-5.6	2006	-6.3	1989	-6.6	2008	-6.7	1992	-6.8
221	제천	1972.01.11.	2019	-5.6	1978	-6.2	1988	-6.3	1989	-6.4	2006	-6.6
226	보은	1972.01.09.	2006	-3.8	1971	-4.0	2019	-4.1	1988	-5.3	1972	-5.5
232	천안	1972.01.08.	1971	-0.5	1978	-3.5	2019	-3.7	1972	-3.8	1988	-3.9

지점			1위		2위		3위		4위		5위	
번호	명	관측개시	연도	값	연도	값	연도	값	연도	값	연도	값
235	보령	1972.01.24.	1971	3.2	2019	-0.7	2006	-1.5	2001	-1.6	1978	-1.7
236	부여	1972.01.09.	1971	-2.7	2019	-2.8	1978	-3.1	1972	-3.4	1988	-3.5
238	금산	1972.01.09.	1971	-1.3	2019	-3.2	1978	-4.1	1972	-4.4	1988	-4.8
243	부안	1972.03.01.	2019	-0.4	2006	-1.1	1988	-1.7	1972	-1.9	1978	-2.0
244	임실	1970.06.02.	1971	-0.6	2019	-3.1	1972	-3.8	1988	-4.4	1989	-4.7
245	정읍	1970.01.05.	1971	7.2	2019	-0.9	2006	-1.6	1997	-1.7	1978	-1.8
247	남원	1972.01.04.	1971	-0.9	1972	-1.8	2019	-2.2	1988	-3.4	2015	-3.5
248	장수	1988.01.01.	2019	-4.0	1988	-5.4	2015	-5.6	2006	-5.6	1989	-5.6
251	고창군	2007.11.01.	2019	-0.9	2015	-1.7	2008	-2.0	2013	-2.1	2014	-2.4
252	영광군	2007.11.26.	2019	-0.5	2015	-2.0	2008	-2.6	2014	-3.1	2009	-3.1
253	김해시	2008.02.13.	2019	1.5	2015	0.7	2013	0.0	2009	-0.1	2018	-0.2
254	순창군	2008.07.16.	2019	-2.3	2014	-3.8	2013	-4.1	2015	-4.3	2008	-4.5
255	북창원	2008.12.26.	2019	-0.3	2015	-0.6	2013	-0.6	2008	-0.6	2016	-0.8
257	양산시	2008.12.26.	2019	0.9	2008	-0.4	2015	-0.5	2018	-0.6	2013	-0.7
260	장흥	1972.01.21.	1972	1.5	1971	0.4	2019	-1.0	1988	-1.7	2015	-1.8
262	고흥	1972.01.22.	1971	2.4	2001	-0.9	2019	-1.0	1972	-1.0	1997	-1.1
271	봉화	1988.01.01.	2019	-4.2	1989	-6.7	1988	-6.9	1997	-7.2	2006	-7.6
272	영주	1972.11.28.	1971	-1.5	2019	-3.6	2006	-4.2	1997	-4.5	1991	-4.6
273	문경	1973.01.01.	2019	-2.7	1978	-3.1	1997	-3.4	1989	-3.4	1972	-3.4
277	영덕	1972.01.03.	2019	0.3	2006	-0.1	1997	-0.5	1978	-0.8	2008	-0.9
278	의성	1973.01.01.	1972	-4.0	2019	-4.6	1978	-5.6	1989	-6.0	1988	-6.2
279	구미	1973.01.01.	2019	-1.0	2015	-2.6	1972	-2.7	2018	-2.9	2016	-3.0
281	영천	1972.01.21.	2019	-1.8	1972	-2.0	1989	-3.3	1988	-3.4	2015	-3.5
284	거창	1972.01.24.	1971	2.8	1972	-3.0	2019	-3.5	2006	-4.3	2015	-4.4
285	합천	1973.01.01.	1972	-1.7	2019	-2.1	2006	-3.1	1978	-3.1	1989	-3.4
288	밀양	1973.01.01.	2019	-1.6	1972	-1.7	1997	-2.3	2015	-2.6	1989	-3.0
289	산청	1972.03.30.	1972	-0.2	2019	-1.9	2015	-2.1	2006	-2.3	1997	-2.3
294	거제	1972.01.24.	2019	2.1	2015	1.0	2018	0.8	2013	0.8	2016	0.7
295	남해	1972.01.24.	1997	1.4	2019	1.2	2015	0.3	2006	0.1	1991	0.1

□ 합계 강수량 최다 순위

(단위: mm)

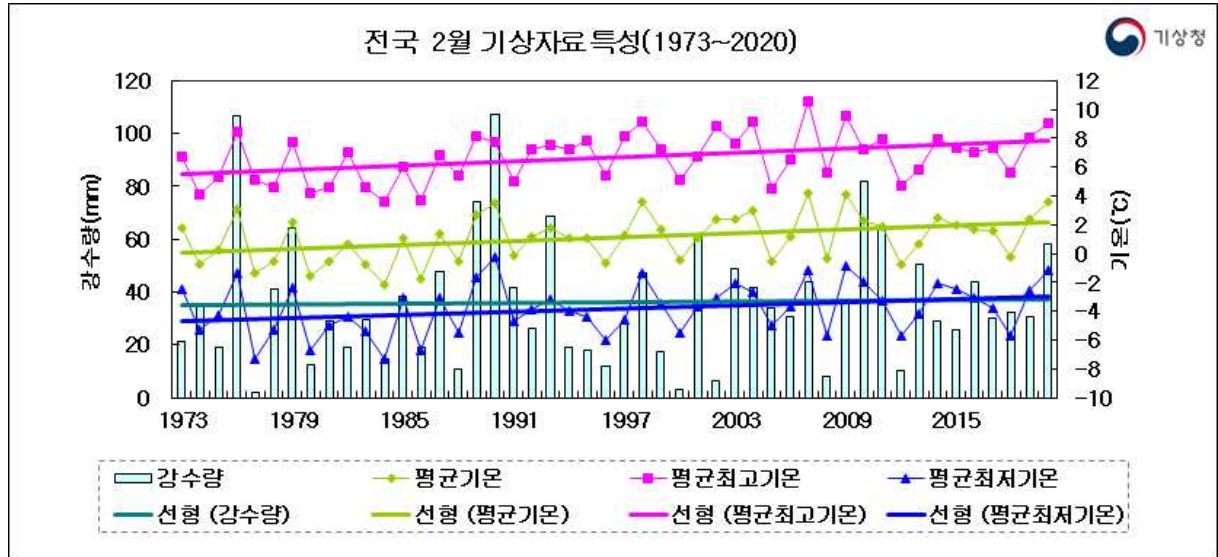
지점			1위		2위		3위		4위		5위	
번호	명	관측개시	연도	값	연도	값	연도	값	연도	값	연도	값
95	철원	1988.01.01.	2019	146.5	1991	132.8	1992	116.0	2012	113.0	2009	103.7
98	동두천	1998.02.01.	2019	153.4	2000	120.5	2012	103.7	2016	98.3	2009	91.6
99	파주	2001.12.07.	2019	164.8	2012	110.0	2016	91.4	2015	88.1	2003	87.2
101	춘천	1966.01.01.	2019	148.6	2012	143.3	1971	138.9	1992	135.6	1975	123.9
102	백령도	2000.11.01.	2019	100.6	2015	100.6	2012	88.3	2014	69.2	2016	66.9
104	북강릉	2008.07.28.	2013	294.4	2010	208.3	2019	179.9	2011	158.3	2016	153.5
106	동해	1992.05.01.	2002	241.1	2013	231.9	2010	216.0	2019	180.4	1992	175.7
114	원주	1971.09.06.	1992	157.4	1989	148.2	2019	138.3	2009	129.5	1988	118.1
119	수원	1964.01.01.	1968	167.0	1989	150.1	2019	146.4	1975	144.3	2012	123.7
121	영월	1994.12.01.	2009	153.0	2012	138.2	2019	128.4	2002	108.0	2016	94.7
127	충주	1972.01.01.	2019	149.6	2009	144.6	1986	143.2	1989	141.2	2002	135.0
129	서산	1968.01.01.	2012	167.0	1968	160.3	2009	158.2	2019	155.7	1992	153.1
133	대전	1969.01.01.	1989	202.3	1988	202.3	1986	199.4	2019	196.7	2009	166.1
135	추풍령	1937.01.11.	1986	173.9	2019	166.4	1972	158.3	1958	157.6	1957	149.1
136	안동	1973.01.01.	1989	166.0	1988	153.6	1986	144.4	2019	128.9	2009	116.4
137	상주	2002.01.01.	2019	167.9	2009	119.2	2002	118.1	2012	110.5	2015	90.4

지점			1위		2위		3위		4위		5위	
번호	명	관측개시	연도	값	연도	값	연도	값	연도	값	연도	값
138	포항	1943.01.01.	1989	331.3	1988	250.6	1997	246.9	2019	239.8	1953	233.5
143	대구	1907.01.31.	1988	208.3	1929	153.3	1953	139.4	2019	138.1	1989	136.4
152	울산	1932.01.06.	2019	273.1	1997	264.0	1989	250.1	1952	245.6	1953	230.7
155	창원	1985.07.01.	1988	247.3	2009	228.7	2019	211.6	1992	192.9	2016	186.5
159	부산	1904.04.09.	1905	316.2	2019	272.9	1949	268.5	1997	261.6	1988	259.7
162	통영	1968.01.01.	2019	239.4	1988	221.1	2015	215.2	1997	210.9	1992	209.0
169	흑산도	1997.01.01.	2012	171.2	2015	134.8	2009	127.8	2019	124.8	2000	118.6
185	고산	1988.01.01.	2015	241.1	2019	201.5	2012	196.7	1988	195.2	2001	177.2
192	진주	1969.03.01.	1988	320.0	2009	213.5	2019	193.3	2012	192.1	1989	179.3
201	강화	1972.01.11.	2019	136.6	2000	120.8	1992	119.8	2001	114.0	1971	105.5
202	양평	1972.01.11.	1989	140.7	2012	139.9	1971	135.3	1975	134.6	2019	134.2
203	이천	1972.01.11.	1989	170.1	1975	155.9	2019	151.1	2012	118.4	1986	116.7
211	인제	1971.12.01.	2019	135.1	1992	124.2	2002	108.1	1975	101.4	1986	98.3
212	홍천	1971.09.27.	1971	162.2	1989	151.5	1975	132.5	1992	130.7	2019	116.0
221	제천	1972.01.11.	1992	184.8	2009	161.7	1986	159.4	1989	155.3	2019	145.2
226	보은	1972.01.09.	1989	203.4	1986	190.8	2019	179.8	1988	162.6	2009	143.7
232	천안	1972.01.08.	1989	154.4	1988	149.6	1975	142.5	2019	140.8	2009	131.6
235	보령	1972.01.24.	2009	161.6	1986	160.3	2019	156.0	1988	153.6	1975	151.6
236	부여	1972.01.09.	2019	203.2	1975	189.3	1988	187.8	1989	185.9	2012	164.3
238	금산	1972.01.09.	1988	214.0	1986	201.3	2019	197.7	1989	188.5	1975	154.9
243	부안	1972.03.01.	1988	219.1	2000	194.7	2009	189.2	1986	172.6	2019	169.0
248	장수	1988.01.01.	1988	236.6	2019	212.4	2009	197.9	1989	189.4	2001	178.9
251	고창군	2007.11.01.	2009	205.2	2015	154.7	2010	143.1	2019	139.5	2014	129.9
252	영광군	2007.11.26.	2009	204.4	2012	153.1	2015	152.2	2019	149.1	2017	138.6
253	김해시	2008.02.13.	2019	224.6	2009	159.6	2012	155.0	2015	148.5	2016	146.9
254	순창군	2008.07.16.	2009	198.8	2019	175.2	2015	166.1	2012	141.5	2010	114.8
255	북창원	2008.12.26.	2019	203.5	2009	170.4	2012	154.4	2016	152.1	2015	135.1
257	양산시	2008.12.26.	2019	201.3	2015	178.1	2009	163.2	2012	160.5	2016	141.4
260	장흥	1972.01.21.	1988	221.3	2009	189.1	1975	185.6	2019	176.9	1997	171.9
271	봉화	1988.01.01.	1989	137.1	2009	130.6	2019	126.0	1988	124.2	1992	106.9
272	영주	1972.11.28.	2012	163.3	1989	157.5	2009	154.2	2019	147.2	1986	134.1
273	문경	1973.01.01.	1989	190.8	1988	177.3	1986	157.6	2019	153.6	2009	142.8
278	의성	1973.01.01.	1988	164.7	1986	134.4	2019	133.9	1989	128.4	1975	109.4
279	구미	1973.01.01.	1988	173.8	1986	136.0	2019	135.6	1989	133.4	1992	121.3
281	영천	1972.01.21.	1988	196.5	2019	187.2	1992	131.9	1986	120.9	1989	120.7
284	거창	1972.01.24.	1988	248.2	1989	173.6	2019	157.9	1986	152.3	1975	147.3
285	합천	1973.01.01.	1988	242.9	1997	146.0	1975	145.1	2019	142.4	1989	130.6
288	밀양	1973.01.01.	1988	202.8	2019	171.5	2009	147.5	1997	133.8	1992	132.7
294	거제	1972.01.24.	1988	334.4	2019	274.8	1997	258.0	2015	253.1	1989	217.2
295	남해	1972.01.24.	2012	306.8	1988	305.3	2019	277.6	1989	253.6	1997	247.5

참고 8

2020년 2월 전국의 기상자료

□ 평균기온, 평균 최고기온, 평균 최저기온, 강수량(1973~2020년)



□ 평년대비 기상요소 값

요소(전국)	2020년 2월(a)	2019년 2월(b)	2월 평년값 (1981-2010) (c)	작년차 (a-b)	평년차 (a-c)	1973년 이래 순위 (5위 이내)
평균기온(°C)	3.6	2.4	1.1	1.2	2.5	상위 3위
평균 최고기온(°C)	9.1	8.0	6.8	1.1	2.3	상위 5위
평균 최저기온(°C)	-1.2	-2.6	-3.8	1.4	2.6	상위 3위
강수량(mm)	58.3	30.8	35.5	27.5	22.8	
강수일수(일)	9.1	4.0	6.5	5.1	2.6	
평균풍속(m/s)	1.9	1.9	2.3	0.0	-0.4	하위 3위
일조시간(hr)	191.8	189.1	171.9	2.7	19.9	
운량(할)	4.6	5.3	4.2	-0.7	0.4	
일 최저기온 영하 10°C 미만 일수(일)	0.9	0.7	2.8	0.2	-1.9	
일 최고기온 0°C 미만 일수(일)	1.0	0.5	1.8	0.5	-0.8	
눈 일수(일)	5.1	3.5	4.7	1.6	0.4	

참고 9

2020년 2월 지점별 극값(5순위 이내) 경신 현황

□ 2월 합계 지점별 최심신적설

(단위: cm)

북춘천	서울	인천	수원	홍성	청주	포항	전주	울산	광주	부산	목포	여수
2.0	8.5	3.8	5.5	6.5	7.5	-	11.0	-	15.7	-	3.1	0.2

※ 전국평균 산출지점(13개)

□ 2월 일 평균기온 최고 순위

(단위: °C)

번호	지점명	관측개시	1위		2위		3위		4위		5위	
			날짜	값	날짜	값	날짜	값	날짜	값	날짜	값
101	춘천	1966.01.01.	2010.02.26.	8.6	1979.02.21.	7.9	2020.02.15.	7.6	1977.02.25.	7.6	2020.02.13.	7.3
102	백령도	2000.11.01.	2010.02.24.	8.2	2004.02.20.	8.2	2004.02.21.	7.8	2004.02.19.	7.2	2020.02.25.	7.0
104	북강릉	2008.07.28.	2010.02.24.	13.9	2017.02.16.	11.4	2010.02.25.	10.8	2020.02.13.	10.2	2020.02.14.	10.0
121	영월	1994.12.01.	2009.02.13.	11.2	2016.02.13.	10.6	2010.02.25.	9.0	2020.02.15.	8.8	2010.02.26.	8.1
257	양산시	2008.12.26.	2010.02.25.	16.6	2009.02.13.	15.7	2016.02.13.	14.0	2020.02.15.	13.5	2017.02.17.	12.4

□ 2월 일 최고기온 최고 순위

(단위: °C)

번호	지점명	관측개시	1위		2위		3위		4위		5위	
			날짜	값	날짜	값	날짜	값	날짜	값	날짜	값
95	철원	1988.01.01.	2004.02.20.	17.5	2010.02.24.	17.2	1992.02.28.	16.0	2020.02.15.	15.8	2014.02.26.	15.8
98	동두천	1998.02.01.	2010.02.24.	19.8	2004.02.20.	19.5	2010.02.26.	18.5	2020.02.15.	17.5	2014.02.26.	17.5
99	파주	2001.12.07.	2010.02.24.	17.4	2004.02.20.	17.4	2010.02.26.	17.0	2020.02.15.	16.4	2014.02.26.	15.9
104	북강릉	2008.07.28.	2009.02.13.	21.5	2010.02.24.	20.3	2010.02.25.	17.8	2020.02.13.	16.6	2010.02.23.	16.2
121	영월	1994.12.01.	2010.02.24.	20.6	2004.02.20.	20.2	2020.02.15.	17.9	2009.02.13.	17.0	2004.02.19.	16.7
137	상주	2002.01.01.	2004.02.19.	19.5	2009.02.13.	18.6	2004.02.20.	17.6	2010.02.24.	17.3	2020.02.24.	16.9
162	통영	1968.01.01.	2004.02.20.	19.0	2009.02.13.	18.1	2020.02.15.	18.0	1979.02.21.	17.9	2004.02.29.	17.8
170	완도	1971.01.31.	2009.02.13.	19.2	2004.02.21.	19.0	1998.02.12.	18.2	2020.02.25.	18.1	1996.02.14.	17.6
185	고산	1988.01.01.	2020.02.15.	20.1	2004.02.20.	19.6	2004.02.21.	19.4	1998.02.13.	18.7	2014.02.01.	18.4
253	김해시	2008.02.13.	2014.02.02.	20.3	2020.02.14.	19.7	2009.02.13.	19.6	2010.02.24.	19.2	2011.02.24.	19.1
255	북창원	2008.12.26.	2014.02.02.	20.3	2010.02.24.	19.3	2011.02.24.	19.0	2020.02.14.	18.6	2014.02.01.	18.2
257	양산시	2008.12.26.	2010.02.25.	20.1	2020.02.14.	19.6	2020.02.15.	19.2	2010.02.24.	18.6	2009.02.14.	18.5

□ 2월 일 최저기온 최고 순위

(단위: °C)

번호	지점명	관측개시	1위		2위		3위		4위		5위	
			날짜	값	날짜	값	날짜	값	날짜	값	날짜	값
102	백령도	2000.11.01.	2020.02.24.	5.5	2020.02.12.	5.2	2020.02.25.	5.1	2020.02.13.	5.0	2020.02.21.	4.9
104	북강릉	2008.07.28.	2010.02.24.	6.7	2020.02.12.	6.6	2020.02.14.	6.1	2020.02.15.	5.8	2009.02.13.	5.1
169	흑산도	1997.01.01.	2004.02.21.	10.1	2016.02.12.	9.9	2010.02.24.	9.3	2014.02.01.	8.9	2020.02.12.	8.4
251	고창군	2007.11.01.	2016.02.12.	12.0	2010.02.25.	10.9	2010.02.26.	8.2	2011.02.27.	8.1	2020.02.12.	7.8
252	영광군	2007.11.26.	2016.02.12.	10.1	2010.02.25.	8.6	2020.02.25.	7.8	2020.02.12.	7.8	2010.02.24.	7.7
255	북창원	2008.12.26.	2010.02.25.	15.2	2009.02.13.	13.6	2016.02.13.	12.0	2014.02.02.	10.5	2020.02.25.	7.8

□ 2월 일 강수량 최다 순위

(단위: mm)

번호	지점		1위		2위		3위		4위		5위	
	명	관측개시	날짜	값	날짜	값	날짜	값	날짜	값	날짜	값
102	백령도	2000.11.01.	2004.02.21.	36.5	2016.02.11.	27.6	2016.02.13.	24.2	2011.02.27.	17	2020.0225.	14.9
115	울릉도	1938.08.10.	2020.0217.	78.4	1967.02.12.	68.9	2017.02.10.	64.7	1979.02.01.	56.2	1984.02.17.	47.9
127	충주	1972.01.01.	2011.02.27.	43	1987.02.11.	37.6	2003.02.22.	37	2018.02.28.	33.7	2020.0225.	29.4
129	서산	1968.01.01.	2011.02.27.	54.5	2013.02.01.	46.3	2020.0225.	40.8	1979.02.23.	35.7	1993.02.16.	34.7
131	청주	1967.01.01.	2011.02.27.	40	1989.02.25.	39.1	2020.0225.	37.5	1993.02.16.	37.2	1990.02.22.	35.6
133	대전	1969.01.01.	2020.0225.	55.3	2010.02.25.	46.5	1990.02.22.	44.8	1970.02.24.	42.2	1989.02.25.	39.2
135	추풍령	1937.01.11.	2020.0225.	44.2	1970.02.24.	43.5	1979.02.22.	41.1	2011.02.27.	38.5	2018.02.28.	38.4
136	안동	1973.01.01.	2011.02.27.	43.5	2020.0225.	38.5	1990.02.22.	32.9	1987.02.11.	30.2	2010.02.25.	28
137	상주	2002.01.01.	2020.0225.	49.9	2011.02.27.	47.5	2018.02.28.	33.4	2003.02.22.	33	2015.02.16.	28.7
138	포항	1943.01.01.	1998.02.20.	48.6	2020.0225.	46.9	1964.02.08.	43.8	1981.02.16.	41.4	1989.02.25.	37.6
226	보은	1972.01.09.	2020.0225.	45.6	2003.02.22.	39.5	2010.02.25.	39	1990.02.22.	38.2	2011.02.27.	34.5
232	천안	1972.01.08.	2020.0225.	35.5	1976.02.16.	35	1989.02.25.	33.5	1993.02.16.	32	1990.02.22.	31.1
235	보령	1972.01.24.	2020.0225.	41.5	2010.02.25.	40.5	1979.02.23.	37.8	2011.02.27.	32.5	1993.02.16.	31
236	부여	1972.01.09.	2020.0225.	57.8	1979.02.23.	56.1	2011.02.27.	53	2010.02.25.	49.5	1990.02.22.	45
238	금산	1972.01.09.	2011.02.27.	54	2020.0225.	51.6	1979.02.23.	41.2	1989.02.25.	37.1	1990.02.22.	35.9
257	양산시	2008.12.26.	2010.02.25.	65.5	2016.02.12.	44.5	2018.02.28.	42.5	2013.02.01.	38.5	2020.0225.	37.2
273	문경	1973.01.01.	2011.02.27.	45.5	1989.02.25.	41	2020.0225.	39.1	1987.02.11.	36.7	2013.02.01.	36.5
278	의성	1973.01.01.	2011.02.27.	45	2020.0225.	38.7	2010.02.25.	30	1987.02.11.	27.9	1990.02.19.	25.7
279	구미	1973.01.01.	2011.02.27.	43	2020.0225.	39.5	1979.02.22.	32.5	1989.02.25.	31.4	2018.02.28.	31
281	영천	1972.01.21.	2011.02.27.	45	2020.0225.	42.5	1989.02.25.	39.5	2010.02.25.	32	2001.02.23.	28
288	밀양	1973.01.01.	2010.02.25.	50.5	2004.02.22.	48	2020.0225.	40.9	2013.02.01.	38	1989.02.25.	36.5

□ 2월 일 평균풍속 최고 순위

(단위: m/s)

번호	지점		1위		2위		3위		4위		5위	
	명	관측개시	날짜	값	날짜	값	날짜	값	날짜	값	날짜	값
102	백령도	2000.11.01.	2004.02.14.	14.1	2005.02.22.	13.4	2019.02.07.	12	2020.0217.	11.2	2004.02.24.	10.7
253	김해시	2008.02.13.	2017.02.09.	5.5	2020.0217.	5.4	2018.02.11.	5.3	2009.02.13.	5.2	2018.02.12.	5.1
277	영덕	1972.01.03.	2000.02.08.	8.8	2020.0217.	7.5	2005.02.01.	7.5	2004.02.14.	7.2	2000.02.15.	7.2

□ 2월 일 최대풍속 최고 순위

(단위: m/s)

번호	지점		1위		2위		3위		4위		5위	
	명	관측개시	날짜	값	날짜	값	날짜	값	날짜	값	날짜	값
203	이천	1972.01.11.	1973.02.25.	11.5	2000.02.14.	9.1	2000.02.16.	8.8	2000.02.27.	8.5	2020.0222.	8.3
253	김해시	2008.02.13.	2020.0222.	11.2	2020.0217.	11.2	2018.02.11.	10.3	2016.02.14.	10.3	2016.02.29.	9.9