

보도 일시	2022. 3. 7.(월) 10:00	배포 일시	2022. 3. 7.(월) 10:00
담당 부서 <총괄>	기후과학국 기후변화감시과	책임자	과 장 김정식 (042-481-7420)
		담당자	주무관 황호성 (042-481-7426)

## 지난 겨울철 강수량 역대 가장 적어

- 잦은 고기압의 영향으로 석 달간 13.3 mm 내려 매우 건조했던 겨울 -

- 기상청(청장 박광석)은 ‘2021년 겨울철 기후 분석 결과’ 를 발표하였다.
  - [강수량] 2021년 겨울철(2021년 12월 ~ 2022년 2월) 전국 강수량은 13.3 mm(평년 대비 -75.7 mm, 14.7%에 해당)로 역대(1973년 이후<sup>1)</sup>) 가장 적었다.
    - 겨울철 동안 전국 평균 일강수량이 가장 많았던 날(2월 26일)이 1.2 mm에 그쳤으며, 강수일수도 11.7일(평년 대비 -7.8일, 하위 1위)로 역대 가장 적었다. <붙임 1, 6 참조>
    - 이번 겨울철은 저기압보다 고기압의 영향을 자주 받아 맑은 날이 많았고(일조시간 605.5시간, 상위 1위), 대륙고기압이 주기적으로 확장할 때 찬 공기가 해상을 지나면서 눈구름대가 만들어져 중서부 지역을 중심으로 눈이 자주 내렸으나 양은 적었다.
    - 일반적으로 겨울철 저기압이 중국이나 서해상에서 생성되어 우리나라를 통과하면서 수증기를 공급하고 비를 뿌리지만, 이번 겨울철은 우리나라 주변을 지나는 저기압이 대기 상층 기압골의 지원을 받지 못하면서 비나 눈의 양이 많지 않았다. <붙임 2 참조>
    - 수도권 지역(서울·인천·경기도) 강수량은 17.9 mm로 평년(66.2 mm) 대비 27.0%를 기록하였고, 경상남도 지역(부산·울산·경남) 강수량(3.1 mm)은 평년(102.1 mm) 대비 3.0%로 다른 지역에 비해 가장 적었다.

1) 1973년은 기상관측망을 전국적으로 대폭 확충한 시기이며, 전국 평균값은 62개 지점 관측값을 사용함.

○ (최근 강수량이 적었던 해와 비교) 최근 겨울철 강수량이 적었던 해 (2020년/47.8 mm/하위 7위, 2011년/42.2 mm/하위 5위)와 2021년 모두 고기압의 영향을 많이 받아 강수량이 평년보다 적었다. <붙임 3 참조>

- 2020년은 주로 이동성고기압, 2011년은 대륙고기압, 2021년은 대륙고기압과 이동성고기압의 주기적 영향이 컸다.

- 2020년은 겨울철 후반에 이동성고기압 후면에서 발달한 저기압의 영향을 자주 받아 강수가 집중되었으나, 겨울철 전반까지는 건조하여 총강수량은 적었다.

※ 2020년 겨울철 전국 평균 일강수량 최댓값/일자: 9.3 mm/2021년 2월 1일

- 2011년 겨울철은 주로 남쪽을 지나가는 저기압의 영향을 3~4차례 간접적으로 받았으나, 그 양은 많지 않았다.

※ 2011년 겨울철 전국 평균 일강수량 최댓값/일자: 6.8 mm/2011년 12월 3일

○ [기온] 2021년 겨울철 전국 평균기온은 0.3℃(평년 대비 -0.2℃, 23위)로 평년과 비슷하였다. <붙임 1 참조>

- 대륙고기압과 이동성고기압의 영향을 주기적으로 받아 평년보다 기온이 낮은 날과 높은 날이 짧은 주기로 반복적으로 나타났으며,

- 12월 상~중순에는 이동성고기압의 영향을 주로 받아 따뜻한 날이 많았으나, 12월 하순에는 대륙고기압이 강하게 발달하고 대기 중층(약 5.5 km 상공) 영하 30도의 찬 공기가 유입되어 지난 겨울 기간 동안 가장 추웠다.

※ 지난 겨울철 전국 일평균기온 최저값/일자: -8.4℃/2021년 12월 26일

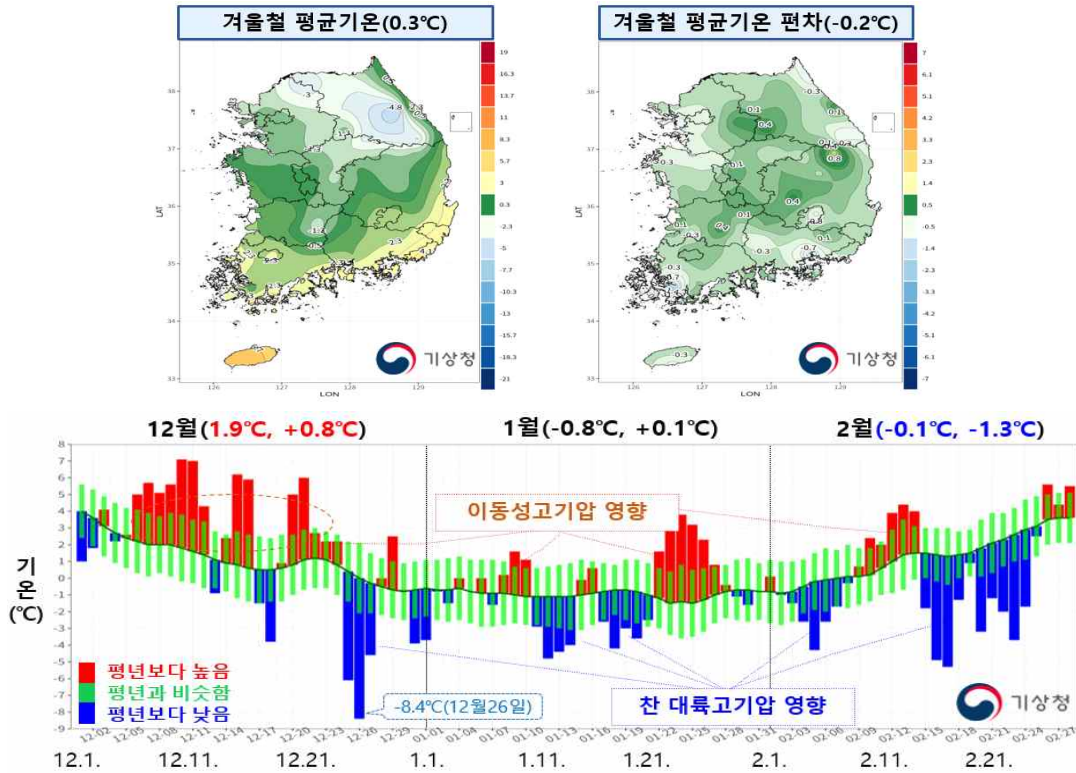
- 2월 중·후반에는 중국 북부 ~ 오호츠크해까지 대기 중층에서 폭넓게 찬 공기가 정체한 가운데 북서풍이 강화되어, 지난 겨울철 기간 중 가장 긴 추위(2022년 2월 15일~2월 25일)가 이어졌다.

※ 2022년 2월 15일~2월 25일 평균기온/평년/순위: -2.0℃/2.0℃/최저 2위

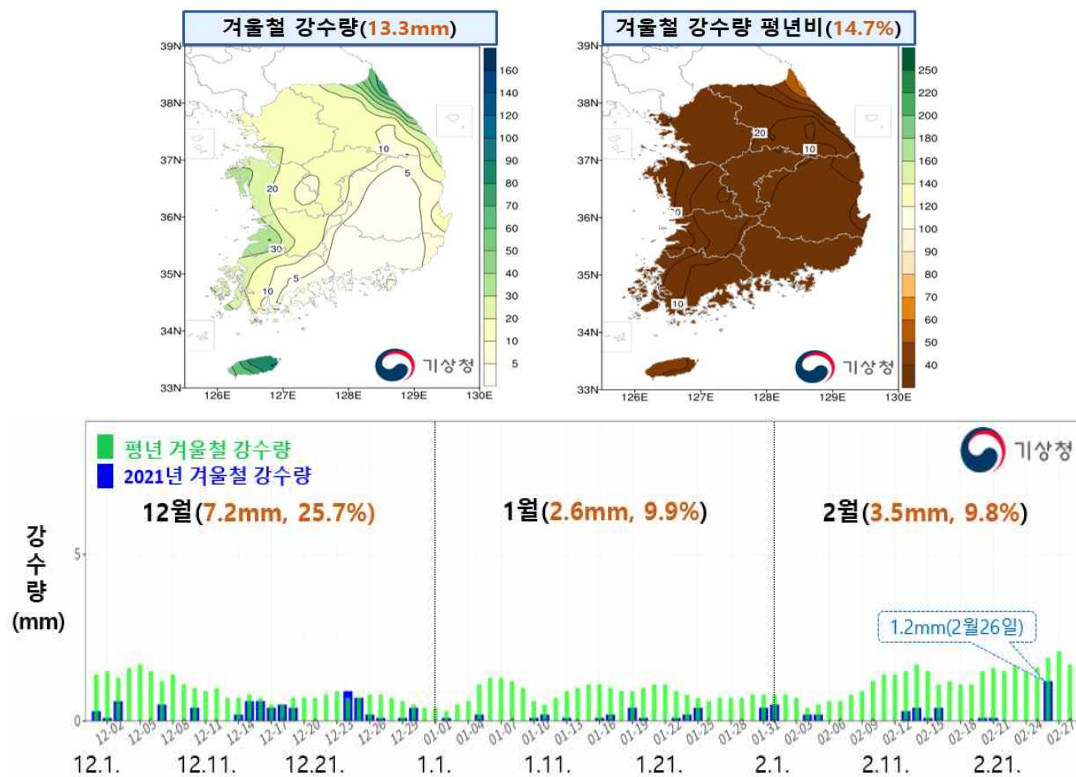
□ 박광석 기상청장은 “지난 겨울 우리나라는 역대 가장 적은 겨울철 강수량을 기록하여 건조한 날씨로 인한 재해 대응 노력이 절실한 때입니다.” 라며, “이상기후의 영향과 원인을 분석하여 가치 있는 정보를 생산하고, 기상재해 예방에 활용될 수 있도록 최선을 다하겠습니다.” 라고 밝혔다.

- 붙임 1. 2021년 겨울철 우리나라 기온과 강수량 현황
- 2. 2021년 겨울철 적은 강수량 원인
- 3. 최근 겨울철 강수량이 적었던 해와 2021년과의 비교
- 4. 2021년 겨울철 북한의 기온과 강수량 현황
- 5. 2021년 겨울철 전 세계 이상기후 현상과 기상재해
- 6. 우리나라 겨울철 강수량, 강수일수, 상대습도, 일조 통계값
- 7. 2021년 겨울철 전국의 기상자료
- 8. 2021년 겨울철 지점별 극값(5순위 이내) 경신 현황
- 9. 2022년 2월 우리나라 기온과 강수량 현황
- 10. 2022년 2월 전국의 기상자료
- 11. 2022년 2월 지점별 극값(5순위 이내) 경신 현황

담당 부서 <총괄>	기후과학국 기후변화감시과	책임자	과 장	김정식 (042-481-7420)
		담당자	주무관	황호성 (042-481-7426)
<공동>	기상서비스진흥국 국가기후데이터센터	책임자	과 장	김진석 (042-481-7470)
		담당자	주무관	정지현 (042-481-7464)

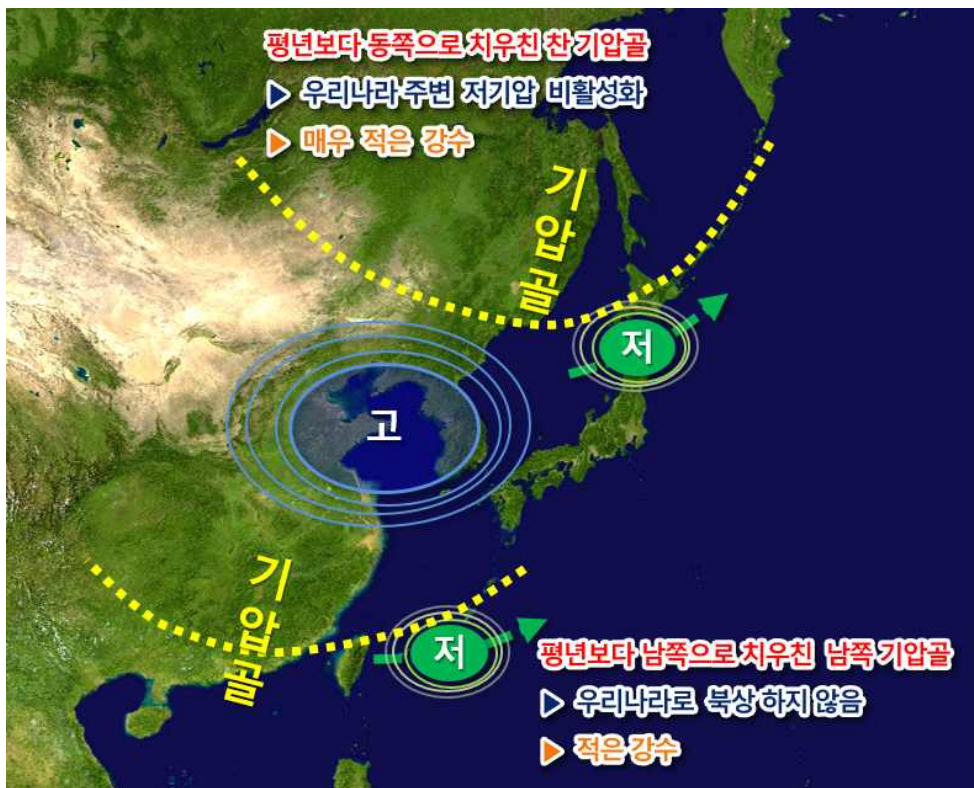


【그림 1】 겨울철(2021년 12월~2022년 2월) 전국 평균기온 분포도 및 시계열

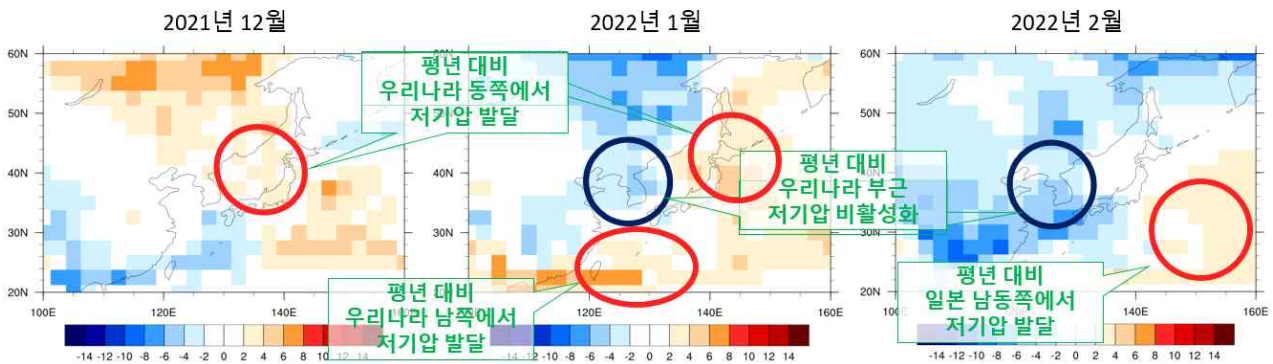


【그림 2】 겨울철(2021년 12월~2022년 2월) 전국 강수량 분포도 및 시계열

- 지난 겨울철 동시베리아에서 발달한 기압능과 연계된 찬 기압골이 동쪽으로 치우침에 따라 우리나라로 깊숙이 파고들지 않아, 저기압이 우리나라 부근에서 전선을 동반한 저기압으로 발달하지 않았음.
- 한편, 중국 남부지방에서 발생한 저기압은 우리나라로 북동진하지 못하고 대체로 일본 남쪽으로 동진하여 거의 영향을 주지 않았음.



【그림 1】 2021년 겨울철 우리나라 주변 기압계 모식도.



【그림 2】 주변보다 낮은 해면기압(일평균 1020hPa 이하)이 평년 대비 나타난 빈도 일수 (2021년 겨울철 빈도 - 평년 겨울철 빈도)

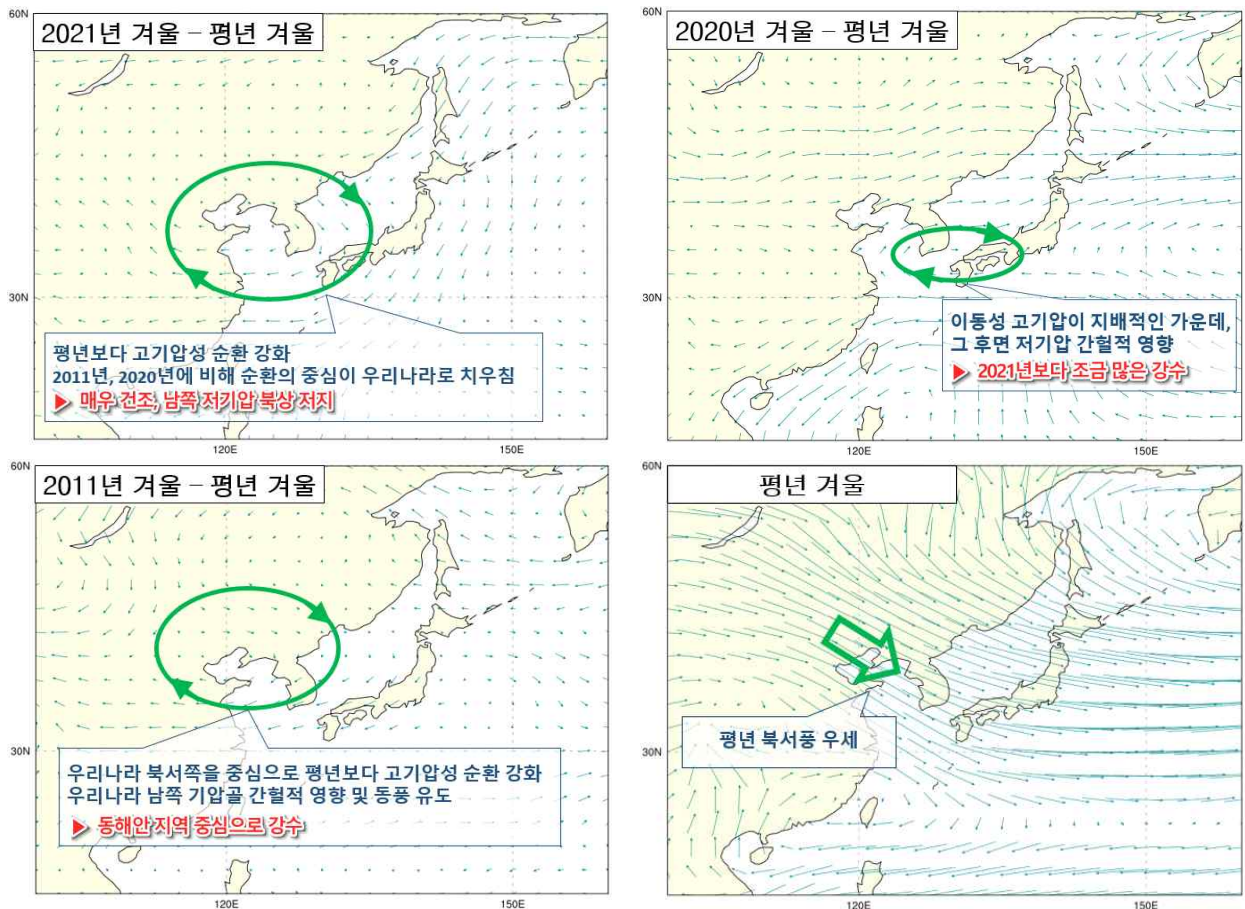
【표 1】 최근 겨울철(12월~익년 2월) 강수량이 적은 해와 2021년 겨울철 강수량, 강수일수, 상대습도

연도	강수량	강수일수	상대습도
2021년 겨울철	13.3mm(하위 1위)	11.7일(하위 1위)	57%(하위 2위)
2020년 겨울철	47.8mm(하위 7위)	18.2일(하위 20위)	61%(하위 13위)
2011년 겨울철	42.2mm(하위 5위)	17.5일(하위 17위)	57%(하위 4위)

※ 같은 값이 존재할 때, 최근 값을 앞순위로 함(기후통계지침 2021).



【그림 1】 2021년, 2020년, 2011년 겨울철 일강수량 그래프

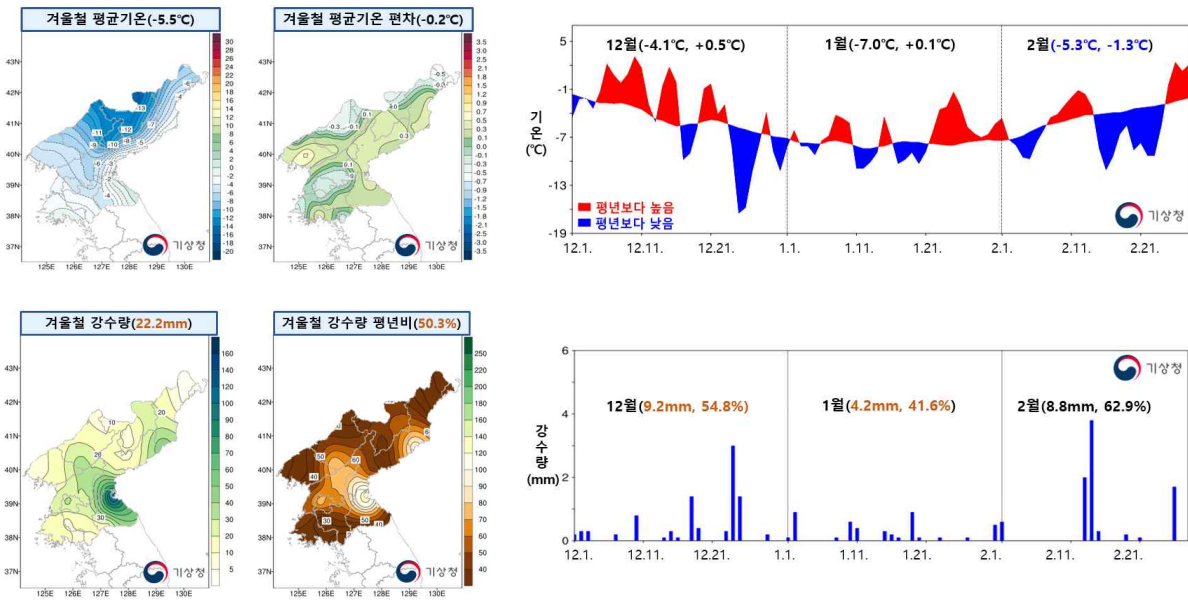


【그림 2】 850hPa(고도 약 1.5km 상공) 바람벡터

- 2021년 겨울철(2021년 12월~2022년 2월) 북한의 평균기온은 평년과 비슷했으며, 강수량은 평년보다 적었음.

[기 온] 북한의 평균기온은  $-5.5^{\circ}\text{C}$ 로 평년( $-5.3 \pm 0.5^{\circ}\text{C}$ )과 비슷했음.

[강수량] 북한의 강수량은  $22.2\text{mm}$ 로 평년( $33.9 \sim 53.4\text{mm}$ )보다 적었음.



【그림 1】 북한 27개 지점의 2021년 12~2022년 2월  
 (위) 평균기온과 편차 분포도 및 시계열,  
 (아래) 강수량과 강수량 평년비 분포도 및 시계열



【그림 1】 2021년 12월~2022년 2월 전 세계 이상기후 현상별 발생 위치

【표 1】 세계 이상기후 현상 및 기상재해 현황

<p><b>폭우 · 홍수</b></p>	<p>(브라질) 북동부, 평균 강수량의 6배가 넘는 폭우로 인해 24명 사망(11월~12.27.)                  남동부, 폭우로 인한 홍수로 6명 사망, 2천여 명의 이재민 발생(12.27.~29.)                  상파울루, 폭우로 인한 홍수와 산사태로 24명 사망(1.28.~31.)                  리우데자네이루, 3시간 동안 258mm의 폭우로 인한 홍수와 산사태로 200여 명 사망실종(2.15.)                  (말레이시아) 서부중부, 폭우로 인한 홍수로 48명 사망, 5명 실종, 7만여 명의 이재민 발생(12.17.~28.)                  (마다가스카르) 안타나나리보, 하루동안 105.3mm의 폭우로 인한 홍수와 산사태로 10명 사망(1.17.)                  (에콰도르) 수도 키토, 20년 만에 발생한 큰 홍수로 인한 산사태로 최소 24명 사망, 12명 실종(1.31.)</p>
<p><b>폭풍</b></p>	<p>(필리핀) 태풍 '라이(RAI)', 최대풍속 270km/h, 폭우와 강풍으로 400명 이상 사망, 82명 실종(12.16.~17.)                  (마다가스카르모잠비크말라위) 열대성 폭풍 '아나(ANA)', 최대풍속 83km/h, 88명 사망, (1.22.~28.)                  (마다가스카르) 열대성 폭풍 '바치라이(BATSIRAI)', 최대풍속 235km/h, 120명 사망, 12만 5천여 명의 이재민 발생(2.5.~11.)</p>
<p><b>이상고온</b></p>	<p>(캐나다) 브리티시컬럼비아주 펜틱턴, 최고기온 22.5°C, 캐나다 온타리오주 해밀턴 12월 최고 기온 기록 22.5°C(1982년 12월 3일)와 동일한 기록(12.3.)                  (미국) 알래스카 남부 코디액섬, 19.4°C 기록, 기존 최고 기온 기록 7.2°C(1984년 12월 26일)보다 10°C 이상 웃돌며 12월 최고기온 기록 경신(12.26.)                  (아르헨티나) 부에노스아이레스, 41.1°C 기록, 1957년 이후 최고기온 기록(1.11.)</p>
<p><b>이상저온</b></p>	<p>(일본) 시가현, 하루동안 70cm의 적설량으로 평균 적설량의 35배를 넘어 최다적설량 기록(12.26.~27.), 아오모리현, 111cm로 12월 일적설량 37년 만에 최다치 경신(12.27.), 니가타현, 12시간 적설량 54cm로 1980년 통계 작성 이래 최다치 경신(12.30.~31.)                  (미국) 워싱턴, 2016년 이후 일최대적설량인 21.6cm의 폭설로 최소 5명 사망, 버지니아주, 34만여 명 정전피해(1.3.), 노스캐롤라이나 애슈빌, 약 25cm의 적설량 기록, 1891년 최다 적설량 기록 경신(1.16~17.)                  (사우디아라비아) 남서부 아시르지역, 최저 기온 -2°C 기록, 약 50년 만에 영하의 기온 기록(1.14.)</p>



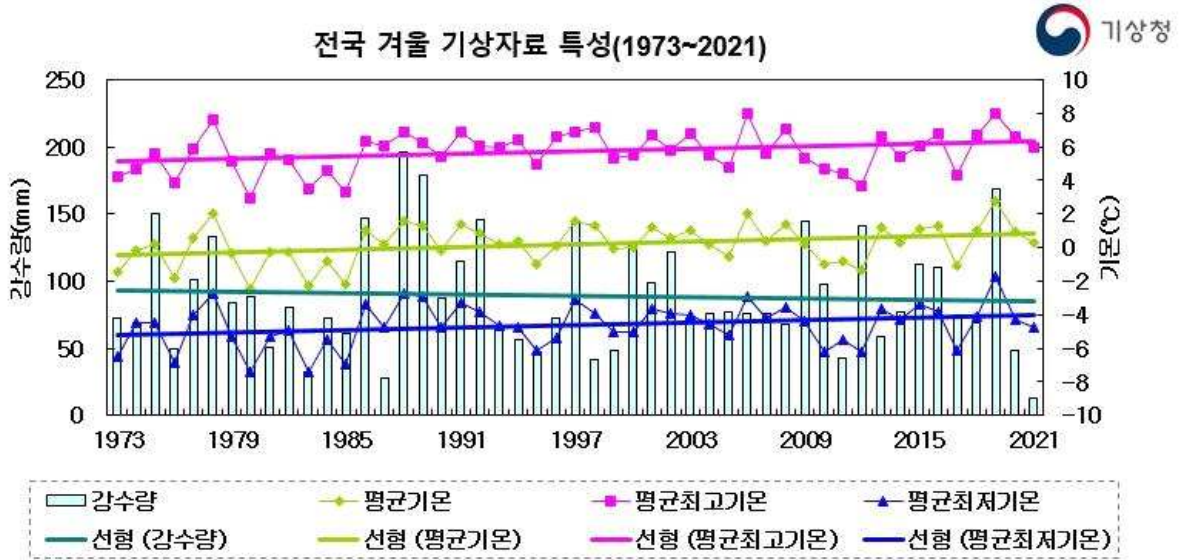
## 붙임 6

# 우리나라 겨울철 강수량, 강수일수, 상대습도, 일조 통계값

연도	강수량(mm)	하위순위	강수일수(일)	하위순위	상대습도(%)	하위순위	일조(hr)	상위순위
1973	71.4	18	19.1	24	68	43	551.4	16
1974	68.1	16	22.2	31	67	38	486.7	41
1975	148.7	46	22.1	29	69	46	533.7	26
1976	49.4	9	14.0	5	64	28	538.5	22
1977	100.9	34	23.6	37	69	45	496.1	37
1978	133.2	40	22.3	32	70	48	474.8	43
1979	83.9	29	22.1	28	67	37	547.9	18
1980	88.5	31	23.7	38	67	36	551.3	17
1981	50.4	10	15.6	10	66	32	568.4	9
1982	79.3	28	24.2	41	68	42	532.2	27
1983	32.1	3	14.8	7	61	15	602.9	2
1984	72.3	19	25.4	45	67	35	508.9	34
1985	60.6	13	19.7	26	65	30	584.1	5
1986	146.7	45	23.4	34	68	41	501.7	36
1987	27.8	2	13.9	4	64	27	555.7	13
1988	193.7	49	27.6	48	70	47	426.5	48
1989	175.6	48	27.8	49	71	49	388.0	49
1990	86.9	30	24.9	43	68	40	492.1	40
1991	114.5	37	23.8	39	69	44	467.0	45
1992	145.6	44	23.5	36	68	39	469.0	44
1993	63.3	14	17.0	13	67	34	512.6	32
1994	56.8	11	16.4	12	64	26	558.6	11
1995	46.7	6	14.4	6	63	24	556.6	12
1996	72.5	20	15.4	9	63	23	559.0	10
1997	144.5	42	25.5	46	66	31	449.9	47
1998	41.9	4	12.7	2	58	6	578.7	7
1999	48.5	8	18.7	22	60	12	536.2	23
2000	127.2	39	22.2	30	60	11	494.6	38
2001	99.3	33	19.0	23	60	10	515.1	30
2002	121.8	38	23.9	40	65	29	459.2	46
2003	72.6	21	17.5	16	59	7	581.7	6
2004	75.5	25	17.2	14	58	5	542.2	19
2005	76.5	26	19.2	25	60	9	509.9	33
2006	75.5	24	15.0	8	64	25	519.6	29
2007	75.5	23	18.7	21	62	19	514.5	31
2008	67.7	15	18.2	20	62	18	493.2	39
2009	144.7	43	24.9	42	63	22	484.0	42
2010	97.3	32	17.3	15	60	8	551.6	15
2011	42.2	5	17.8	17	57	4	536.0	24
2012	140.6	41	25.4	44	63	21	539.6	21
2013	58.3	12	17.9	18	62	17	535.6	25
2014	77.0	27	26.4	47	62	16	554.1	14
2015	112.0	36	22.6	33	63	20	527.0	28
2016	110.0	35	21.3	27	61	14	578.2	8
2017	75.2	22	16.4	11	55	1	586.7	4
2018	68.7	17	13.1	3	57	3	588.2	3
2019	168.8	47	23.5	35	67	33	502.4	35
2020	47.8	7	18.2	19	61	13	540.8	20
<b>2021</b>	<b>13.3</b>	<b>1</b>	<b>11.7</b>	<b>1</b>	<b>57</b>	<b>2</b>	<b>605.5</b>	<b>1</b>
평년	89.0	-	19.5	-	62	-	532.2	-

※ 같은 값이 존재할 때, 최근 값을 앞 순위로 함(기후통계지침 2021).

□ 평균기온, 평균 최고기온, 평균 최저기온, 강수량(1973~2021년)



□ 평년대비 기상요소 값

요소(전국)	2021년 겨울(a)	2020년 겨울(b)	겨울 평년값 (1991-2020) (c)	작년차 (a-b)	평년차 (a-c)	1973년 이래 순위 (5위 이내)
평균기온(°C)	0.3	0.9	0.5	-0.6	-0.2	
평균 최고기온(°C)	6.0	6.6	6.0	-0.6	0.0	
평균 최저기온(°C)	-4.8	-4.3	-4.3	-0.5	-0.5	
강수량(mm)	13.3	47.8	89.0	-34.5	-75.7	최저 1위
강수일수(일)	11.7	18.2	19.5	-6.5	-7.8	최저 1위
상대습도(%)	57	60	62	-3	-5	최저 2위
일조시간(hr)	605.5	540.8	532.2	64.7	73.3	최고 1위
운량(할)	3.5	4.0	3.9	-0.5	-0.4	최저 4위
한파 일수(일)	6.3	7.8	6.5	-1.5	-0.2	
눈 일수(일)	18.9	19.2	16.7	-0.3	2.2	

□ 2021년 겨울철 통계값 순위(전국)

순위	요소	강수량 (최저)	강수일수 (최저)
1	2021	13.3	2021
2	1987	27.8	1998
3	1983	32.1	2018
4	1998	41.9	1987
5	2011	42.2	1976

순위	요소	상대습도 (최저)	일조시간 (최고)
1	2017	55	2021
2	2021	57	1983
3	2018	57	2018
4	2011	57	2017
5	2004	58	1985

순위	요소	운량(할) (최저)
1	1998	3.1
2	1996	3.1
3	2003	3.3
4	2021	3.5
5	1999	3.5

□ 겨울철 강수량 최소 순위

번호	명	지점	관측개시	1위		2위		3위		4위		5위	
				연도	값	연도	값	연도	값	연도	값	연도	값
95	철원	1988.01.01.	1987	10	2020	13.6	2021	16.3	1998	17.4	2011	20.3	
98	동두천	1998.02.01.	1998	10.8	2011	13.6	2006	20.1	2021	21.9	2020	24.5	
99	파주	2001.12.07.	2011	13.4	2021	15.6	2006	18	2007	25.7	2020	28.6	
100	대관령	1971.07.15.	2021	9.9	2020	14.2	1998	28.9	2018	38.2	1985	44.3	
101	춘천	1966.01.01.	1987	10.5	1998	10.8	2021	14.5	1967	23.5	2011	25.2	
102	백령도	2000.11.01.	2007	13.7	2006	24.3	2008	26.6	2021	29.5	2017	31.4	
104	북강릉	2008.07.28.	2020	19.2	2014	40.4	2018	47.7	2021	50.6	2017	53.7	
106	동해	1992.05.01.	2020	5.9	2014	33	1998	39.9	2021	46	2003	48.6	
108	서울	1907.10.01.	1987	10.4	2011	14.6	1998	16.8	2021	18.1	1995	20.7	
112	인천	1904.08.29.	2011	11.1	1995	13.1	1987	13.6	2021	14.7	1952	17	
114	원주	1971.09.06.	1998	11.1	1987	12.4	2021	12.5	2020	16.4	2011	23.6	
119	수원	1964.01.01.	1987	11.8	1998	12.6	2021	20.2	2011	23	1995	27.6	
121	영월	1994.12.01.	2021	8.5	1998	14.9	1994	22.8	2011	23.2	2020	32.5	
127	충주	1972.01.01.	1998	7.5	2021	11.9	1987	13.8	1983	20.8	2011	26.9	
129	서산	1968.01.01.	1998	25	1987	26.6	2011	31.1	2021	31.6	1967	44.5	
130	울진	1971.01.12.	2020	11.7	2021	24.5	1994	40.6	2008	43.6	2014	45	
131	청주	1967.01.01.	2021	7.5	1998	12.3	1987	18.2	1983	23.6	2020	24.5	
133	대전	1969.01.01.	2021	7	1998	16.7	1987	18.7	1983	29.3	2011	30.4	

지점			1위		2위		3위		4위		5위	
번호	명	관측개시	연도	값	연도	값	연도	값	연도	값	연도	값
135	추풍령	1937.01.11.	2021	8.9	1987	14.6	1951	21.1	1967	24.6	1983	25.8
136	안동	1973.01.01.	2021	0.1	1998	7.6	1983	11.7	1999	13.5	1987	14.6
137	상주	2002.01.01.	2021	4.9	2020	27.9	2011	33.1	2013	33.8	2008	34.4
138	포항	1943.01.01.	1967	4.5	2021	14.3	1962	18	1983	19.3	1960	34
140	군산	1968.01.01.	2021	25.9	1987	32.3	1967	37	1983	37.5	2013	42.6
143	대구	1907.01.31.	2021	0.2	1917	8.2	1999	9.2	1942	9.4	1983	9.5
146	전주	1918.06.23.	2021	10.6	2013	30.4	1987	34.3	1942	35.1	1983	35.3
152	울산	1932.01.06.	2021	6.6	1967	11.4	1944	15.1	1983	16	1962	19.1
155	창원	1985.07.01.	2021	2.4	1999	17.7	2011	20.8	1987	26.9	2013	30.8
156	광주	1939.05.01.	2021	10.1	1942	32.1	1955	33.6	1987	37.9	2013	39.7
159	부산	1904.04.09.	2021	4.5	1917	14.4	1983	16.6	1933	20.1	1944	22.5
162	통영	1968.01.01.	2021	4.2	1987	18.4	1983	23.2	1999	27.7	1967	31
165	목포	1904.03.25.	2021	22.4	1967	26.3	1904	30.2	1944	39.2	1924	41.8
168	여수	1942.03.01.	2021	2.7	1942	9.2	1944	14.2	1987	16.2	1967	16.9
169	흑산도	1997.01.01.	1996	15.3	2021	20.1	2003	29.5	1999	40.1	1998	49.8
170	완도	1971.01.31.	2021	6.8	1987	32	1983	36.7	1999	38.1	1976	45.9
172	고창	2010.12.01.	2021	35.6	2013	46.8	2011	66.9	2018	94.1	2016	95.7
184	제주	1923.05.01.	1983	60.5	1995	73.7	1987	80	2021	90.1	1961	93.3
185	고산	1988.01.01.	1987	33.2	1995	51.3	2021	54.5	1996	75.9	2010	87.2
188	성산	1971.07.15.	1987	59.4	1971	91.4	2021	93.2	1983	113.5	1999	119
189	서귀포	1961.01.01.	1987	51.2	1983	64.9	2021	66.9	1967	68.4	1976	82.9
192	진주	1969.03.01.	2021	1.9	1983	5.9	1987	22.9	1999	24.4	2013	24.7
201	강화	1972.01.11.	2011	7.4	1987	8.8	1998	11.1	2021	19.4	1995	19.8
202	양평	1972.01.11.	1987	5.9	1998	14.1	2021	17.5	2011	18.2	1993	26.2
203	이천	1972.01.11.	1998	12.6	1987	15.6	2021	17.2	2011	22.4	1983	24
211	인제	1971.12.01.	1998	6.9	2011	16.1	1987	17.6	2021	17.9	2020	20.4
212	홍천	1971.09.27.	1987	5.4	1998	8.4	2021	12.5	2011	13.7	2007	23.3
216	태백	1985.08.01.	2021	4.6	2020	11.4	1998	17.6	2014	29.4	1994	32.5
217	정선군	2010.08.06.	2011	10.3	2021	14	2020	32.5	2014	45.8	2017	47.6
221	제천	1972.01.11.	1998	12.7	2021	16.3	1987	22.7	1994	30.3	1983	30.4
226	보은	1972.01.09.	1998	12.9	2021	15	1987	18.7	1983	23.5	2011	28.6
232	천안	1972.01.08.	2021	12	1998	14	1987	15.4	1983	25.4	2011	27.3
235	보령	1972.01.24.	1998	21.2	2021	28.1	1987	36	1983	42	1974	42.2
236	부여	1972.01.09.	2021	14.7	1998	17	2011	26.2	1987	27.4	1983	31
238	금산	1972.01.09.	2021	12.7	1983	24.5	1987	28.8	2013	30.9	1971	31.8
243	부안	1972.03.01.	2013	29.8	1987	29.8	2021	37.2	2011	51.7	1983	58.4
244	임실	1970.06.02.	2021	18.7	2011	26.7	1987	32.2	2013	39.1	1983	48.9
245	정읍	1970.01.05.	2013	37.2	1987	38.1	1969	38.4	2021	42.1	1983	56.8
247	남원	1972.01.04.	2021	10.5	2011	29	1983	31.8	1987	32	1971	44.8
248	장수	1988.01.01.	2021	13.4	2011	22.9	1987	39.3	1995	44.9	2013	45.7
251	고창군	2007.11.01.	2021	12.7	2020	36	2013	49	2011	68.5	2007	73
252	영광군	2007.11.26.	2021	23.4	2013	43	2007	63.5	2011	76.8	2020	80.1
253	김해시	2008.02.13.	2021	3.5	2007	12.5	2011	30.6	2013	44.6	2020	58
254	순창군	2008.07.16.	2021	21.3	2013	32.2	2011	35	2008	74	2018	75.9
255	북창원	2008.12.26.	2021	2.9	2011	21.9	2013	36.9	2020	60.2	2008	61.7
257	양산시	2008.12.26.	2021	3.4	2011	43	2013	64	2020	70.1	2008	75.5
258	보성군	2010.02.08.	2021	3	2013	28.8	2011	40.8	2020	63.3	2014	72.9
259	강진군	2009.11.10.	2021	8.4	2013	51.9	2011	60.4	2018	75.7	2020	86.1
260	장흥	1972.01.21.	2021	5.6	1983	33.6	1987	34.7	1976	38.1	1971	39
261	해남	1971.02.03.	2021	15.5	1971	27.5	1987	29.8	1999	42.6	1983	53
262	고흥	1972.01.22.	2021	1.1	1999	15.9	1987	22.1	1996	39.4	1983	40.9
263	의령군	2010.06.21.	2021	2.2	2011	18	2013	24	2020	49	2014	59.6
264	함양군	2010.06.21.	2021	2.4	2011	26	2013	29.8	2014	54.3	2016	56.4
266	광양시	2011.01.01.	2021	1.9	2013	33.1	2011	34.7	2020	56.8	2017	64.3
271	봉화	1988.01.01.	1998	6	2021	6.3	1987	11.3	2011	17	1994	23.6

지점			1위		2위		3위		4위		5위	
번호	명	관측개시	연도	값	연도	값	연도	값	연도	값	연도	값
272	영주	1972.11.28.	2021	6.2	1987	8.6	1983	10.8	1998	12.3	2011	19.7
273	문경	1973.01.01.	2021	7.4	1987	9.7	1983	14.2	1998	16.7	1995	23
276	청송군	2010.09.01.	2021	8.9	2011	19.4	2020	23.6	2013	26.3	2014	35.8
277	영덕	1972.01.03.	2021	7.7	2020	16.7	2014	19.8	1983	25.2	1994	29.3
278	의성	1973.01.01.	2021	0.9	1998	9.8	1999	12.4	2013	13.5	1983	14.6
279	구미	1973.01.01.	2021	1.3	1999	15.2	1987	15.2	1998	15.4	1983	15.5
281	영천	1972.01.21.	2021	0.1	1999	7.5	1983	8.3	1985	13.4	1987	16.4
283	경주시	2010.08.06.	2021	3.8	2020	41.3	2014	43.6	2011	56.4	2018	60.5
284	거창	1972.01.24.	2021	0.8	1983	12.8	1999	23.4	1995	23.4	1987	24
285	합천	1973.01.01.	2021	1.2	1983	6.5	1999	14.4	2013	15.1	2011	20.1
288	밀양	1973.01.01.	2021	3	1983	7.8	1999	12	2011	15.6	1987	19.2
289	산청	1972.03.30.	2021	1.8	1983	10.8	1999	11.2	2013	18.6	2011	25.8
294	거제	1972.01.24.	2021	5.2	1983	25.8	1987	29.8	1999	36.5	1971	45
295	남해	1972.01.24.	2021	2.4	1987	17.8	1983	20.3	1999	27.5	1996	37.3

### □ 겨울철 상대습도 최소 순위

지점			1위		2위		3위		4위		5위	
번호	명	관측개시	연도	값	연도	값	연도	값	연도	값	연도	값
100	대관령	1971.07.15.	2017	57	2018	59	2021	61	1995	61	2020	62
101	춘천	1966.01.01.	2005	60	2004	60	2021	61	2018	61	2003	61
102	백령도	2000.11.01.	2004	57	2021	60	2013	60	2011	60	2007	60
104	북강릉	2008.07.28.	2018	42	2020	43	2017	44	2021	45	2014	46
112	인천	1904.08.29.	2011	51	1995	53	2018	54	2004	54	2021	56
114	원주	1971.09.06.	2018	52	2017	52	2011	54	2021	56	2020	57
121	영월	1994.12.01.	2004	56	2021	57	2017	57	1998	57	2020	59
127	충주	1972.01.01.	2017	56	2018	59	2011	59	2004	59	2021	61
130	울진	1971.01.12.	2017	42	2003	43	2001	45	2021	46	2004	46
131	청주	1967.01.01.	2021	54	2018	54	2004	55	2020	56	2017	56
133	대전	1969.01.01.	2021	57	2011	57	2004	57	1983	58	2018	61
135	추풍령	1937.01.11.	2021	51	2017	52	2018	53	2004	54	2020	55
136	안동	1973.01.01.	2021	49	2017	49	2003	49	2020	52	1994	54
137	상주	2002.01.01.	2017	47	2018	50	2011	51	2010	52	2021	53
138	포항	1943.01.01.	1983	43	2021	44	2012	44	2001	44	1995	44
146	전주	1918.06.23.	2004	59	2011	60	2021	61	2020	62	2017	62
152	울산	1932.01.06.	2003	41	2021	42	2017	43	2001	43	2005	44
155	창원	1985.07.01.	2003	40	2021	42	2017	43	2011	44	2001	45
156	광주	1939.05.01.	2000	58	2018	59	2017	61	2013	61	2021	62
162	통영	1968.01.01.	2003	46	1998	47	1999	50	1983	50	2021	51
169	흑산도	1997.01.01.	2014	64	1998	65	2021	66	2011	66	2007	66
170	완도	1971.01.31.	2011	59	2001	59	2021	61	2013	61	2000	61
172	고창	2010.12.01.	2021	67	2018	70	2020	71	2010	73	2013	74
188	성산	1971.07.15.	2001	56	1996	60	2020	61	1994	61	2021	63
192	진주	1969.03.01.	2017	49	2018	53	2021	54	2016	54	2011	55
217	정선군	2010.08.06.	2017	48	2021	54	2018	55	2020	56	2015	57
235	보령	1972.01.24.	2018	61	2011	61	2000	62	2021	63	2004	63
238	금산	1972.01.09.	2017	62	2004	62	2018	63	2011	63	2021	64
243	부안	1972.03.01.	2000	65	2018	66	2017	67	2013	67	2021	69
244	임실	1970.06.02.	2017	65	2011	65	2021	66	2018	66	2013	67
245	정읍	1970.01.05.	2013	63	2004	64	2011	65	2003	65	2021	66
248	장수	1988.01.01.	2018	64	2017	64	2021	65	2002	66	1998	66
251	고창군	2007.11.01.	2013	65	2021	66	2017	67	2012	67	2020	68
252	영광군	2007.11.26.	2021	67	2018	69	2008	69	2020	70	2017	70

지점			1위		2위		3위		4위		5위	
번호	명	관측개시	연도	값	연도	값	연도	값	연도	값	연도	값
253	김해시	2008.02.13.	2021	44	2014	44	2011	44	2017	46	2015	46
255	북창원	2008.12.26.	2011	42	2017	45	2021	47	2012	47	2010	48
257	양산시	2008.12.26.	2011	44	2010	46	2012	47	2021	50	2017	50
258	보성군	2010.02.08.	2013	58	2021	59	2018	59	2014	59	2017	60
259	강진군	2009.11.10.	2018	61	2021	63	2017	64	2013	64	2011	64
260	장흥	1972.01.21.	2000	59	1998	59	2021	62	2018	63	2011	63
263	의령군	2010.06.21.	2021	49	2017	56	2020	59	2018	60	2010	61
264	함양군	2010.06.21.	2021	47	2010	54	2020	59	2017	63	2016	63
266	광양시	2011.01.01.	2018	45	2021	48	2011	51	2020	53	2019	54
276	청송군	2010.09.01.	2017	51	2021	53	2012	53	2020	55	2015	59
278	의성	1973.01.01.	2017	50	1998	51	1999	55	2018	57	2021	58
279	구미	1973.01.01.	2021	49	2010	50	1998	50	2017	52	1996	52
281	영천	1972.01.21.	2017	44	1983	47	2018	49	2021	52	2011	52
283	경주시	2010.08.06.	2021	49	2017	49	2011	51	2020	52	2012	53
284	거창	1972.01.24.	1998	51	2021	55	1999	55	2017	56	2013	56
285	합천	1973.01.01.	2017	50	1995	52	1994	52	2021	53	1993	53
288	밀양	1973.01.01.	2021	47	2017	48	1983	50	2011	51	2005	52

□ 겨울철 평균기온 최고 순위

지점			1위		2위		3위		4위		5위	
번호	명	관측개시	연도	값	연도	값	연도	값	연도	값	연도	값
102	백령도	2000.11.01.	2019	3.1	2006	1.8	2021	1.2	2020	1.2	2008	1.2
255	북창원	2008.12.26.	2020	4.5	2019	4.1	2016	4	2021	3.8	2013	3.8

□ 겨울철 평균기온 최저 순위

지점			1위		2위		3위		4위		5위	
번호	명	관측개시	연도	값	연도	값	연도	값	연도	값	연도	값
99	파주	2001.12.07.	2017	-5.2	2012	-4.9	2010	-4.9	2011	-3.9	2021	-3.6
172	고창	2010.12.01.	2017	-0.3	2011	0	2010	0.2	2012	0.5	2021	0.8
217	정선군	2010.08.06.	2012	-4.6	2010	-4.1	2017	-4	2011	-3.6	2021	-2.6
251	고창군	2007.11.01.	2017	-0.6	2012	0	2010	0.1	2011	0.3	2021	0.9
253	김해시	2008.02.13.	2012	1.8	2017	1.9	2010	2.8	2021	3	2011	3
257	양산시	2008.12.26.	2017	2	2012	2.4	2011	2.8	2010	2.9	2021	3.4
258	보성군	2010.02.08.	2017	1.3	2010	1.4	2012	1.7	2011	1.8	2021	3
261	해남	1971.02.03.	1985	0.1	2017	0.2	1983	0.2	1976	0.2	2021	0.8
266	광양시	2011.01.01.	2017	1.9	2011	2.8	2014	3.3	2012	3.5	2021	3.7
276	청송군	2010.09.01.	2017	-2.9	2012	-2.8	2010	-2.8	2011	-2.5	2021	-1.9

□ 겨울철 최고기온 최고 순위

지점			1위		2위		3위		4위		5위	
번호	명	관측개시	연도	값	연도	값	연도	값	연도	값	연도	값
102	백령도	2000.11.01.	2019	5.5	2006	4.9	2020	4.1	2021	3.9	2008	3.8
169	흑산도	1997.01.01.	2019	9.3	2020	8.8	2016	8.2	1998	7.9	2021	7.7
255	북창원	2008.12.26.	2020	10.1	2019	9.3	2016	9.3	2021	9.2	2018	9
257	양산시	2008.12.26.	2019	11.4	2018	10.4	2016	10.2	2020	9.7	2021	9.6
258	보성군	2010.02.08.	2019	10.2	2020	9.7	2013	9.2	2021	8.9	2016	8.9
259	강진군	2009.11.10.	2019	10.1	2020	9	2016	8.8	2013	8.5	2021	8.4
263	의령군	2010.06.21.	2019	10.6	2020	10.3	2018	9.7	2016	9.6	2021	9.5

지점			1위		2위		3위		4위		5위	
번호	명	관측개시	연도	값	연도	값	연도	값	연도	값	연도	값
276	청송군	2010.09.01.	2019	7.4	2016	6.4	2020	6.1	2018	5.9	2021	5.8
283	경주시	2010.08.06.	2019	9.9	2018	8.9	2016	8.7	2020	8.5	2021	8.3

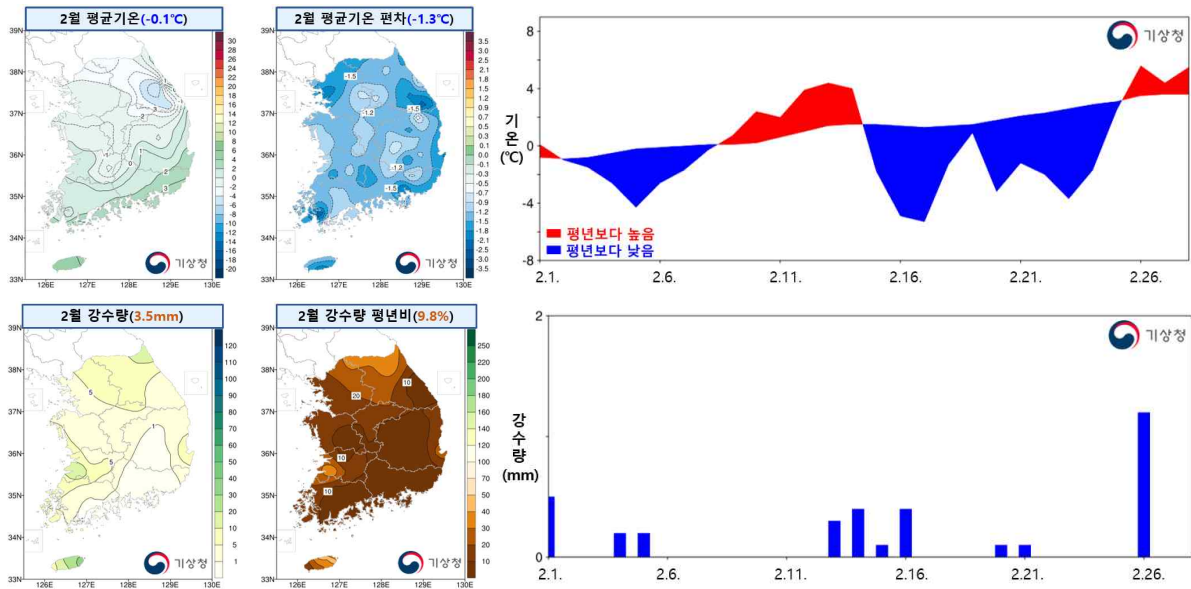
□ 겨울철 최저기온 최저 순위

지점			1위		2위		3위		4위		5위	
번호	명	관측개시	연도	값	연도	값	연도	값	연도	값	연도	값
99	파주	2001.12.07.	2017	-11.4	2010	-11.2	2012	-10.5	2021	-10.2	2011	-10.2
155	창원	1985.07.01.	2017	-2.8	1985	-2.5	2021	-1.7	2012	-1.6	2010	-1.3
172	고창	2010.12.01.	2017	-4.8	2010	-4.6	2012	-3.9	2011	-3.9	2021	-3.8
217	정선군	2010.08.06.	2012	-9.9	2010	-9.6	2017	-9.1	2011	-8.5	2021	-8.3
251	고창군	2007.11.01.	2017	-5.2	2010	-4.7	2012	-4.3	2021	-3.8	2011	-3.7
253	김해시	2008.02.13.	2017	-2.9	2012	-2.6	2021	-1.8	2010	-1.7	2020	-1.3
254	순창군	2008.07.16.	2010	-7	2017	-6.5	2012	-6.2	2016	-5.8	2021	-5.2
257	양산시	2008.12.26.	2017	-3.3	2012	-2.2	2021	-1.8	2010	-1.8	2014	-1.4
258	보성군	2010.02.08.	2017	-4.1	2010	-3.5	2012	-2.9	2011	-2.6	2021	-2.4
259	강진군	2009.11.10.	2017	-3.8	2010	-3.8	2012	-3.3	2011	-3	2021	-2.5
261	해남	1971.02.03.	2017	-5.4	2021	-4.8	2010	-4.5	1976	-4.2	1985	-4.1
263	의령군	2010.06.21.	2017	-6.6	2010	-6.6	2021	-6	2012	-6	2013	-5.6
264	함양군	2010.06.21.	2017	-6.7	2010	-6.4	2011	-5.5	2021	-5.3	2012	-5.2
266	광양시	2011.01.01.	2017	-2.3	2011	-0.9	2012	-0.8	2021	-0.7	2014	-0.7
276	청송군	2010.09.01.	2017	-9.2	2010	-9.1	2021	-8.7	2012	-8.6	2011	-8.4
283	경주시	2010.08.06.	2010	-5.7	2017	-5.6	2012	-5	2011	-4.5	2021	-4.2

○ 2월 전국 평균기온은 평년보다 낮았으며, 전국 강수량도 평년보다 적었음.

[기 온] 전국 평균기온은  $-0.1^{\circ}\text{C}$ 로 평년( $1.2 \pm 0.6^{\circ}\text{C}$ )보다 낮았음.

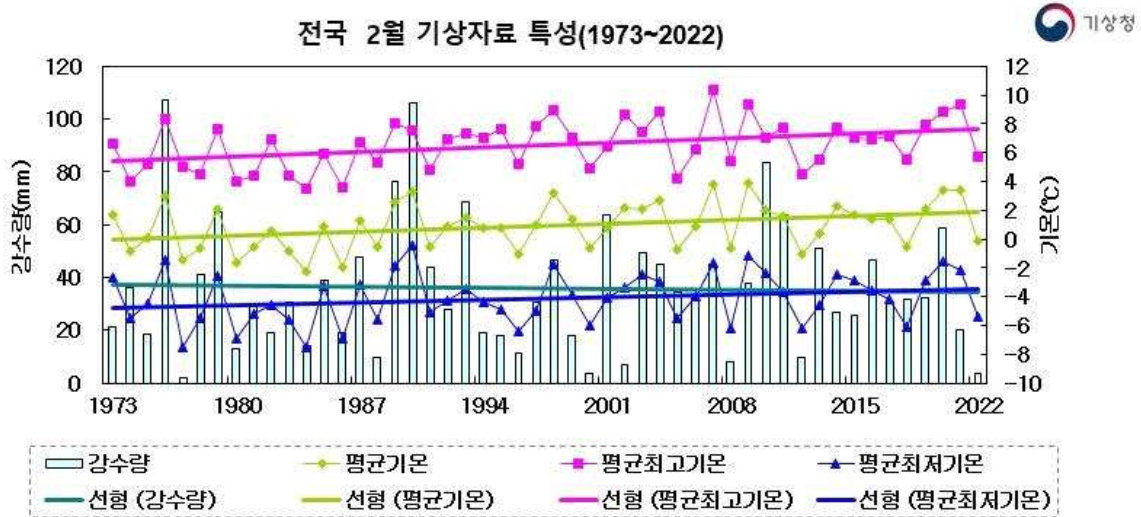
[강수량] 전국 강수량은  $3.5\text{mm}$ 로 평년( $27.5 \sim 44.9\text{mm}$ )보다 적었음.



【그림 1】 전국 62개 지점의 2월 평균기온과 편차 분포도 및 시계열(위),  
강수량과 강수량 평년비 분포도 및 시계열(아래)  
※ 분포도는 전국 62개 지점과 제주도 4개 지점임



□ 평균기온, 평균 최고기온, 평균 최저기온, 강수량(1973~2022년)



□ 평년대비 기상요소 값

요소(전국)	2022년 2월(a)	2021년 2월(b)	2월 평년값 (1991-2020) (c)	작년차 (a-b)	평년차 (a-c)	1973년 이래 순위 이내 (5위 이내)
평균기온(°C)	-0.1	3.4	1.2	-3.5	-1.3	
평균 최고기온(°C)	5.7	9.4	7	-3.7	-1.3	
평균 최저기온(°C)	-5.4	-2.2	-3.9	-3.2	-1.5	
강수량(mm)	3.5	20.1	35.7	-16.6	-32.2	최저 2위
강수일수(일)	3.3	6.1	6.1	-2.8	-2.8	최저 4위
상대습도(%)	52	58	60	-6	-8	최저 2위
일조시간(hr)	225.1	198.6	179.4	26.5	45.7	최고 1위
운량(할)	3.5	4.0	4.1	-0.5	-0.6	
한파 일수(일)	1.8	0.4	1.5	1.4	0.3	
눈 일수(일)	6.8	3.9	4.3	2.9	2.5	

□ 2022년 2월 통계값 순위(전국)

순위	요소	일조시간 (최고)
1	2022	225.1
2	2008	220.4
3	2017	214.1
4	1980	212.1
5	2000	208.0

□ 2월 강수량 최소 순위

번호	지점		1위		2위		3위		4위		5위	
	명	관측개시	연도	값	연도	값	연도	값	연도	값	연도	값
99	파주	2001.12.07.	2012	0	2002	0.8	2022	2.6	2007	4.5	2006	5.9
100	대관령	1971.07.15.	1977	1.2	1980	1.3	2022	2.2	2021	2.2	2002	3.3
102	백령도	2000.11.01.	2002	0	2018	2.6	2021	4.6	2012	4.8	2022	4.9
104	북강릉	2008.07.28.	2017	2.6	2022	3.2	2021	5.6	2019	13.7	2013	16
106	동해	1992.05.01.	2008	0.1	2002	0.1	2022	0.8	2021	0.9	2000	2.5
121	영월	1994.12.01.	2012	0.7	2002	2	2000	3.2	2022	3.6	1999	6.5
131	청주	1967.01.01.	1977	0.2	2000	1.3	2022	2.4	1988	3.5	1999	3.6
133	대전	1969.01.01.	1977	0.2	2022	1.4	2012	2.5	2000	4.1	1996	4.4
135	추풍령	1937.01.11.	1977	0.6	1963	0.9	2012	1.6	1996	2	2022	2.3
136	안동	1973.01.01.	2000	0	1977	0	2022	0.1	2002	0.4	2012	0.9
137	상주	2002.01.01.	2012	0.5	2022	2.1	2008	2.6	2002	6.6	2014	7.4
140	군산	1968.01.01.	2000	2.2	1977	3.6	1988	4.7	1982	6.9	2022	7.1
143	대구	1907.01.31.	2000	0	1977	0	2022	0.1	1917	0.2	1947	0.4
146	전주	1918.06.23.	1977	0.9	2014	1.7	2022	2.5	2008	3.9	1988	4
152	울산	1932.01.06.	1977	0	2000	0.1	1947	0.3	2022	2.2	1996	2.5
155	창원	1985.07.01.	2022	0	2000	0	1988	3.5	2002	7	1996	8.1
156	광주	1939.05.01.	2022	2.7	1977	3.1	1947	6.5	1988	7.5	1963	7.5
159	부산	1904.04.09.	2022	0	2000	0	1977	0	1913	0.2	1947	1.7
162	통영	1968.01.01.	2022	0	2000	0	1977	0	1988	3.7	1997	6.8
165	목포	1904.03.25.	2022	4.5	1913	5	1968	5.1	1907	6.5	1977	7.5
168	여수	1942.03.01.	2022	0	1947	0	1977	0.2	2000	0.7	1956	5.5
169	흑산도	1997.01.01.	2022	1.6	2000	4.3	1997	7.6	2004	9.7	2008	10.5
170	완도	1971.01.31.	2022	0.4	1977	3.7	2000	5.1	1996	12	1972	12
172	고창	2010.12.01.	2014	3.1	2022	5.1	2015	13.2	2012	24.8	2016	30
174	순천	2011.04.01.	2022	0	2014	11.1	2012	17.5	2018	31.4	2020	35.9
185	고산	1988.01.01.	2022	4.6	2000	7.4	1997	14.9	1992	15.9	1996	16.4
192	진주	1969.03.01.	2022	0	1977	0	2000	0.2	1988	4	1996	4.7
217	정선군	2010.08.06.	2012	1	2022	7.4	2021	9.2	2015	16	2017	25.5
226	보은	1972.01.09.	1972	0	1977	0.3	2012	1	2000	3.7	2022	4.3
235	보령	1972.01.24.	1972	0	1977	1.5	2000	3.2	1988	4.4	2022	5.3
236	부여	1972.01.09.	1972	0	1977	0.3	2000	2.3	2022	2.5	1996	2.8
247	남원	1972.01.04.	1972	0	1988	2.6	2022	3.9	1977	4.2	2014	7.6
251	고창군	2007.11.01.	2022	2.6	2014	4.6	2008	9.8	2021	12.6	2015	17.8

지점			1위		2위		3위		4위		5위	
번호	명	관측개시	연도	값	연도	값	연도	값	연도	값	연도	값
252	영광군	2007.11.26.	2022	5.3	2014	7	2008	10.8	2015	17.5	2012	24.6
253	김해시	2008.02.13.	2022	0	2012	15.5	2015	25.7	2014	28.2	2018	35.9
254	순창군	2008.07.16.	2014	6.1	2022	7.7	2012	9.7	2015	19.5	2018	21.1
255	북창원	2008.12.26.	2022	0	2012	9.9	2014	21.2	2015	22.5	2021	34.4
257	양산시	2008.12.26.	2022	0	2012	15	2017	24	2015	32.9	2019	39.1
258	보성군	2010.02.08.	2022	0.3	2014	18.5	2012	28.3	2021	30.1	2018	32.5
259	강진군	2009.11.10.	2022	1.9	2018	24.3	2014	26	2017	27.4	2015	28.7
260	장흥	1972.01.21.	1972	0	2022	0.2	1977	0.9	2000	7.1	2008	11.1
261	해남	1971.02.03.	1972	0	2022	3.9	1977	7.4	2000	8.4	1988	11.7
262	고흥	1972.01.22.	2022	0	1972	0	2000	0.4	1977	1.3	1988	9.3
263	의령군	2010.06.21.	2022	0.2	2012	7.4	2014	15	2021	25.1	2015	26
264	함양군	2010.06.21.	2022	1	2012	7.8	2014	9.6	2015	16.7	2021	27.9
266	광양시	2011.01.01.	2022	0	2014	17	2012	23.6	2021	27.1	2018	27.1
273	문경	1973.01.01.	1977	0	2012	0.3	1996	1.3	2022	1.9	2000	2
276	청송군	2010.09.01.	2012	0.6	2022	1.6	2015	11.1	2021	13	2018	16.5
278	의성	1973.01.01.	1996	0	1977	0	2000	0.2	2022	0.3	2012	0.3
279	구미	1973.01.01.	1977	0	2022	0.3	2000	0.5	1996	0.5	2008	1.6
281	영천	1972.01.21.	2022	0	2000	0	1977	0	1972	0	2002	1
283	경주시	2010.08.06.	2022	0.9	2012	5.4	2015	12.6	2016	14	2013	18.4
284	거창	1972.01.24.	2000	0	1996	0	1977	0	1972	0	2022	0.8
285	합천	1973.01.01.	2022	0	2000	0	1977	0.2	1996	1.7	2008	3.9
288	밀양	1973.01.01.	2022	0	2000	0	1977	0	1988	2.9	1984	4.3
289	산청	1972.03.30.	1996	0	2022	0.1	1977	0.1	2000	0.2	2008	3.7
294	거제	1972.01.24.	2022	0	2000	0	1977	0.4	1988	5.8	1984	13.4
295	남해	1972.01.24.	2022	0	2000	0	1972	0	1977	0.5	1988	6.3

## □ 2월 상대습도 최소 순위

지점			1위		2위		3위		4위		5위	
번호	명	관측개시	연도	값	연도	값	연도	값	연도	값	연도	값
90	속초	1968.01.01.	2008	36	2002	37	2022	40	2000	40	2004	42
100	대관령	1971.07.15.	2018	54	2022	55	1977	58	2012	59	2021	60
101	춘천	1966.01.01.	2022	52	2012	53	2018	54	2005	54	2008	55
102	백령도	2000.11.01.	2005	53	2016	57	2012	57	2008	57	2022	58
104	북강릉	2008.07.28.	2022	38	2012	43	2017	45	2013	45	2018	47
106	동해	1992.05.01.	2022	38	2008	38	2000	39	2004	40	2002	40
114	원주	1971.09.06.	2018	45	2022	48	2012	48	2021	51	1977	51
121	영월	1994.12.01.	2022	48	2005	48	2018	49	1999	52	2021	53
127	충주	1972.01.01.	2018	48	2005	52	2022	53	2012	53	2016	56
130	울진	1971.01.12.	2000	39	2022	42	2008	42	2002	42	2004	43
131	청주	1967.01.01.	2022	48	2018	49	2012	51	2005	51	2021	52
133	대전	1969.01.01.	2022	49	2008	49	1984	50	2012	52	2018	53
135	추풍령	1937.01.11.	2018	44	2022	46	2008	49	2021	50	2005	52
136	안동	1973.01.01.	2022	42	2018	42	2004	45	2000	46	2008	48
137	상주	2002.01.01.	2018	39	2008	43	2022	47	2017	48	2012	49
138	포항	1943.01.01.	2000	35	2008	38	2002	39	2022	41	2013	41
146	전주	1918.06.23.	2018	54	2012	54	2022	57	2014	57	2005	57
152	울산	1932.01.06.	2000	34	2022	37	2008	40	2002	40	2018	41
155	창원	1985.07.01.	2022	37	2000	37	2018	38	2008	38	2004	41
156	광주	1939.05.01.	2008	53	2018	54	2022	56	2002	56	2001	56
162	통영	1968.01.01.	2000	42	2008	44	2022	46	2004	46	1999	48
169	흑산도	1997.01.01.	2008	62	2022	64	2015	65	2000	65	1999	65
170	완도	1971.01.31.	2008	55	2002	55	2022	56	2019	60	2001	60
172	고창	2010.12.01.	2022	61	2021	67	2019	68	2014	72	2016	74

지점			1위		2위		3위		4위		5위	
번호	명	관측개시	연도	값	연도	값	연도	값	연도	값	연도	값
174	순천	2011.04.01.	2022	55	2017	55	2016	55	2018	57	2013	58
185	고산	1988.01.01.	2008	57	2022	63	2011	63	2004	63	2002	63
188	성산	1971.07.15.	2002	51	2021	58	2008	58	1997	59	2022	60
192	진주	1969.03.01.	2018	44	2000	45	2022	46	2017	47	2008	49
203	이천	1972.01.11.	2018	45	2000	46	2012	50	1997	51	2022	54
211	인제	1971.12.01.	2018	46	2012	51	2022	53	1999	53	1997	53
212	홍천	1971.09.27.	2012	49	1999	50	2018	52	2022	53	2000	54
216	태백	1985.08.01.	2018	48	2022	49	1999	49	2000	50	2021	51
217	정선군	2010.08.06.	2018	43	2022	45	2021	51	2012	53	2017	54
221	제천	1972.01.11.	2018	52	2012	53	2005	53	2022	56	1997	56
235	보령	1972.01.24.	2012	57	2022	60	2018	61	2008	61	2005	61
238	금산	1972.01.09.	2018	53	2022	56	2012	58	2005	59	2000	59
244	임실	1970.06.02.	2018	58	2003	59	2012	61	2022	62	2014	62
248	장수	1988.01.01.	2018	57	2022	59	2019	62	2000	62	2017	64
251	고창군	2007.11.01.	2014	60	2018	61	2013	61	2022	62	2021	62
252	영광군	2007.11.26.	2008	47	2022	63	2018	64	2016	65	2021	67
253	김해시	2008.02.13.	2022	39	2016	41	2008	42	2018	44	2013	44
254	순창군	2008.07.16.	2012	58	2014	61	2013	61	2018	62	2022	64
255	북창원	2008.12.26.	2022	41	2018	41	2013	42	2012	42	2017	49
257	양산시	2008.12.26.	2022	43	2013	45	2012	45	2016	47	2018	48
258	보성군	2010.02.08.	2022	53	2018	54	2016	57	2015	57	2019	58
259	강진군	2009.11.10.	2022	57	2018	58	2019	59	2013	61	2014	63
260	장흥	1972.01.21.	2022	55	2008	55	1997	57	2018	59	2001	60
261	해남	1971.02.03.	2000	56	1997	60	2022	62	2018	62	2008	62
262	고흥	1972.01.22.	1997	47	2000	49	2022	52	2008	53	2002	54
263	익령군	2010.06.21.	2022	37	2018	48	2021	53	2016	55	2019	59
264	함양군	2010.06.21.	2022	40	2021	53	2018	57	2017	57	2011	58
266	광양시	2011.01.01.	2022	44	2019	45	2018	49	2021	51	2013	52
271	봉화	1988.01.01.	2018	45	1999	50	2022	51	2002	53	2017	54
272	영주	1972.11.28.	2018	40	2000	44	1999	45	2022	48	1996	48
276	청송군	2010.09.01.	2022	46	2018	46	2013	48	2021	50	2016	52
277	영덕	1972.01.03.	2008	38	2018	39	2000	41	2017	43	2022	44
278	의성	1973.01.01.	2018	43	2000	45	1999	48	2022	50	2017	52
279	구미	1973.01.01.	2022	41	2018	43	2008	44	1999	46	1997	46
281	영천	1972.01.21.	2018	40	2008	44	1977	45	2022	46	2000	46
283	경주시	2010.08.06.	2022	43	2018	46	2016	48	2013	49	2017	50
284	거창	1972.01.24.	2000	46	2018	47	2022	48	2008	50	1999	50
285	합천	1973.01.01.	2018	43	2022	44	2000	45	2017	48	1996	49
288	밀양	1973.01.01.	2022	37	2000	40	2018	42	1984	42	2008	46
289	산청	1972.03.30.	2000	39	2016	44	2018	45	2008	45	2022	46
294	거제	1972.01.24.	2000	42	2008	44	2022	45	2018	45	2016	46
295	남해	1972.01.24.	2002	43	2000	43	2022	46	2008	46	2018	47

□ 2월 평균기온 최저 순위

지점			1위		2위		3위		4위		5위	
번호	명	관측개시	연도	값	연도	값	연도	값	연도	값	연도	값
98	동두천	1998.02.01.	2005	-3.9	2012	-3.4	2000	-3.1	2001	-2.7	2022	-2.6
99	파주	2001.12.07.	2018	-4.2	2012	-4	2005	-4	2022	-3.6	2008	-3.6
104	북강릉	2008.07.28.	2012	-0.4	2018	0.1	2014	0.7	2013	0.9	2022	1.1
137	상주	2002.01.01.	2012	-1.6	2005	-1.3	2013	-0.2	2008	-0.2	2022	0

지점			1위		2위		3위		4위		5위	
번호	명	관측개시	연도	값	연도	값	연도	값	연도	값	연도	값
155	창원	1985.07.01.	1986	1.5	2012	2.1	2022	2.3	2005	2.3	2008	2.5
172	고창	2010.12.01.	2012	-0.7	2018	-0.1	2022	0.1	2017	1.7	2013	1.7
174	순천	2011.04.01.	2012	-0.7	2018	0.2	2022	0.7	2013	1.3	2017	1.6
216	태백	1985.08.01.	1986	-6.8	1996	-5.5	2005	-5.3	1991	-5	2022	-4.9
217	정선군	2010.08.06.	2012	-3.6	2018	-3.3	2022	-2.8	2013	-2.3	2016	-1.2
251	고창군	2007.11.01.	2018	-0.4	2012	-0.3	2008	-0.1	2022	0.2	2013	1.3
252	영광군	2007.11.26.	2012	-1	2018	-0.5	2008	-0.4	2022	0.5	2013	0.7
253	김해시	2008.02.13.	2022	2.6	2012	2.6	2013	3	2018	3.9	2017	4.5
254	순창군	2008.07.16.	2012	-0.8	2018	-0.7	2022	-0.3	2017	-0.2	2016	0.6
255	북창원	2008.12.26.	2012	1.3	2018	2.8	2013	2.9	2022	3.4	2015	3.8
257	양산시	2008.12.26.	2012	2.3	2018	2.9	2022	3.3	2013	4	2015	4.4
258	보성군	2010.02.08.	2012	1.1	2018	1.8	2022	2.5	2013	2.9	2017	3.1
259	강진군	2009.11.10.	2012	0.5	2018	1.6	2022	2.1	2013	2.2	2011	2.7
261	해남	1971.02.03.	1984	-0.6	1986	-0.3	1977	0.1	2022	0.2	2018	0.3
263	의령군	2010.06.21.	2012	0.3	2018	1.1	2022	1.3	2013	1.4	2015	1.6
264	함양군	2010.06.21.	2012	-0.6	2018	0	2022	0.4	2011	1.4	2013	1.6
266	광양시	2011.01.01.	2012	2.2	2018	2.7	2022	2.9	2016	4.1	2015	4.1
276	청송군	2010.09.01.	2012	-2.7	2022	-2.2	2018	-2.1	2013	-0.5	2011	-0.3
283	경주시	2010.08.06.	2012	-0.3	2018	1	2022	1.2	2013	1.6	2011	1.8

## □ 2월 최저기온 최저 순위

지점			1위		2위		3위		4위		5위	
번호	명	관측개시	연도	값	연도	값	연도	값	연도	값	연도	값
99	파주	2001.12.07.	2005	2.1	2018	2.7	2013	2.8	2022	3.5	2012	3.5
137	상주	2002.01.01.	2005	3.7	2012	3.9	2013	5.1	2008	5.4	2022	6
155	창원	1985.07.01.	1986	6	2012	6.3	2005	6.7	1991	7.4	2022	7.7
172	고창	2010.12.01.	2012	4.1	2018	5.2	2022	5.7	2013	6.7	2015	6.8
174	순천	2011.04.01.	2012	5.1	2018	6.7	2013	6.9	2022	7	2015	7.7
185	고산	1988.01.01.	1996	6.6	2000	6.8	1988	7.4	2022	7.7	2008	7.7
217	정선군	2010.08.06.	2012	2.8	2018	3.1	2013	3.4	2022	3.8	2016	4.7
248	장수	1988.01.01.	1991	2.6	2005	2.9	2012	3	2008	3.5	2022	3.8
251	고창군	2007.11.01.	2012	4.6	2018	5	2008	5.3	2022	5.5	2013	6.2
252	영광군	2007.11.26.	2012	3.8	2008	4.2	2018	4.4	2013	5.3	2022	5.7
253	김해시	2008.02.13.	2012	7.5	2013	8	2022	8.3	2018	9.7	2015	10
254	순창군	2008.07.16.	2012	4.6	2022	5.6	2018	5.8	2017	6.1	2013	6.3
255	북창원	2008.12.26.	2012	5.9	2013	7.6	2018	8.5	2022	8.9	2010	9
257	양산시	2008.12.26.	2012	7	2013	9	2018	9.1	2022	9.2	2014	9.7
258	보성군	2010.02.08.	2012	5.9	2013	7.8	2018	7.9	2022	8.2	2015	8.7
259	강진군	2009.11.10.	2012	5.1	2013	7.1	2018	7.6	2022	7.7	2015	8.1
263	의령군	2010.06.21.	2012	6.9	2013	8.1	2015	9	2018	9.2	2022	9.3
264	함양군	2010.06.21.	2012	5.3	2022	7.2	2018	7.2	2015	7.6	2013	7.6
266	광양시	2011.01.01.	2012	6.8	2018	8.1	2022	8.6	2015	8.9	2016	9.4
276	청송군	2010.09.01.	2012	3.9	2022	5.5	2018	5.5	2013	5.7	2014	6.7
283	경주시	2010.08.06.	2012	5.5	2013	7.3	2022	7.7	2018	7.7	2014	7.7