

기상청, 정부 합동으로 「2022년 이상기후 보고서」 발간

- 중부지방 집중호우, 남부지방 가뭄으로 시름

- 기상청(청장 유희동)은 관계부처(국무조정실, 국토교통부, 환경부 등 24개 기관)와 합동으로 「2022년 이상기후 보고서*」를 발간하였다.
 - * 국무조정실·기상청 공동 주관으로 매년(2010~) 발간, 올해는 24개 기관 49명의 담당·집필진 참여
- 이번 보고서는 2022년에 발생한 △이상고온 △집중호우 △태풍 △가뭄 등의 이상기후 발생과 분야별* 피해 현황을 담고 있다.
 - * 농업, 해양수산, 산림, 환경, 건강, 국토교통, 산업·에너지, 재난안전 총 8개 분야
- 보고서에 따르면, 2022년 우리나라는 중부지방의 집중호우와 남부지방의 극심한 가뭄, 이른 열대야와 폭염 그리고 7년 연속 9월 태풍 등으로 인해 사회·경제적 피해가 발생하였다.
- (집중호우) 장마 기간과 장마 종료 후에도 정체전선이 주로 중부지방에 위치하면서 시간당 100mm가 넘는 강한 비가 내렸다.
 - 8월 중부지방은 집중호우로 총 19명(사망 17, 실종 2)의 인명피해와 3,154억 원의 재산피해, 그리고 409.7ha의 농경지 유실·매몰, 가축 33,910마리 폐사 등 큰 피해가 발생하였다.
- (가뭄) 비가 적었던 남부지방은 12월까지 기상가뭄이 지속되어 1974년 이후 가장 많은 227.3일의 기상가뭄 일수를 기록하였다.
 - 6~7월 전남지역(신안, 영광, 진도, 무안)에는 1,442ha에 달하는 농작물 피해가 발생하였고, 섬진강 권역 댐 저수율은 2022년 12월 기준 예년*의 54.8%로 심각 수준을 기록하였다.
 - * 예년(댐): 댐의 '관측년도'부터 '전년도'까지의 동일 시점 관측값(수위)의 평균값
- (이른 열대야와 폭염) 6월 하순 최저기온이 매우 높아 예년보다 이른 시점(6.25.~27.)에 열대야*가 발생하였고, 7월 상순에는 경상 내륙지역 중심으로 일 최고기온 35~38℃의 폭염이 발생하였다.

* 2022년 6월 서울 열대야 발생일(밤 최저기온): 26일(25.4℃), 27일(25.8℃)

- 여름철 폭염으로 인한 온열질환자는 총 1,564명(사망 9명 포함)으로 전년 대비 13.7% 증가하였고, 이른 더위로 건물 부문(가정·공공·서비스)의 전력수요가 최대치('22.6.~9., 90,932 GWh, 전년 대비 4.6% 증가)를 기록하였다.

○ (태풍) 우리나라에 영향을 준 태풍은 5개로 평년(3.4개)보다 많았으며, 7년 연속으로 9월에 태풍의 영향을 받았다. 특히, 제11호 태풍 '힌남노'의 상륙으로 여러 지역이 9월 일강수량 극값*을 경신하며, 많은 양의 비로 인해 인명과 재산피해가 발생하였다.

* 9월 일강수량 극값: 경주시 1위 212.3 mm('22.9.6.), 2위 140.0 mm('16.9.17.)
포항 1위 516.4 mm('98.9.30.), 2위 342.4 mm('22.9.6.)

- 태풍 '힌남노'로 인해 11명(사망)의 인명피해와 2,439억 원의 재산피해가 초래되었으며, 경북과 경남지역을 중심으로 35ha의 산사태 피해가 발생하였다.

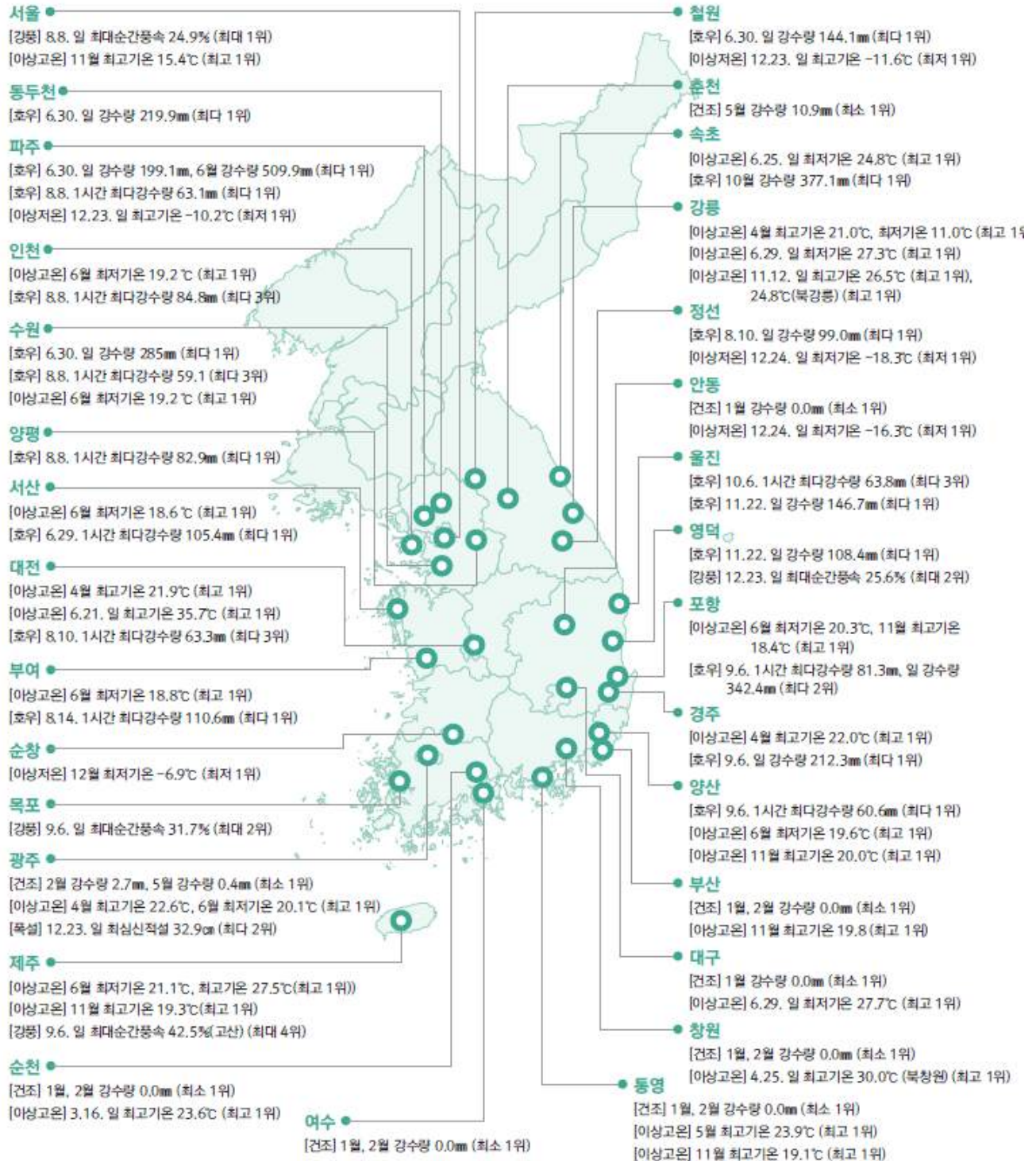
□ 유희동 기상청장은 “2022년은 중부지방의 집중호우와 남부지방의 가뭄, 초강력 태풍 등을 경험하며 기후변화의 심각성을 체감하고, 이제는 기후변화를 넘어 기후위기 상황이 다가왔음을 깨닫게 된 한 해였습니다.” 라며, “앞으로 기상청은 기후위기 감시 및 예측 업무의 총괄·지원 기관으로서, 그 역할을 강화해 나가겠습니다.” 라고 밝혔다.

□ 한편, 이상기후 발생 원인과 분야별 대응 현황 등 자세한 사항은 '기후정보 포털(www.climate.go.kr) 열린마당 - 발간물(「이상기후 보고서」)'에서 확인할 수 있다.

- 붙임 1. 2022년 우리나라 이상기후 발생 분포도
2. 2022년 우리나라 이상기후에 의한 분야별 주요 피해 현황
3. 2022년 이상기후 보고서 개요

담당 부서	기후과학국	책임자	과 장	원재광 (042-481-7381)
	기후정책과	담당자	사무관	김지원 (042-481-7382)

붙임 1 2022년 우리나라 이상기후 발생 분포도



붙임 2 2022년 우리나라 이상기후에 의한 분야별 주요 피해 현황

분야	현황
농업	여름철 남부지방 가뭄으로 전라남도에 1,422ha의 농작물 피해를 입었으며, 8월 중부지방을 중심으로 기록적인 집중호우로 인해 409.7ha의 농경지가 유실되거나 매몰되었으며, 33,910마리의 가축폐사가 발생하였음
해양수산	고수온에 의해 2개 지자체(전남, 제주)에서 17억여원의 양식생물(조피볼락, 강도다리, 넙치 등) 피해가 발생하였으며, 저수온에 의해 1개 지자체(전남)에서 8억여원의 양식생물(감성돔 등) 폐사 피해 발생
산림	경북강원 동해안 산불로 1,701가구에서 송이, 표고, 밤 등 피해를 입었으며, 태풍 힌남노로 인한 피해면적은 3,791ha에 달했음. 주산지 적산온도의 전년대비 감소로 산림과수(밤, 뽕은감, 대추, 호두) 생산량과 품질에 영향을 미치는 개엽일이 최대 7일 늦게 시작됨. 8월 집중호우로 284ha 및 태풍 '힌남노' 로 35ha 산사태 각각 발생
환경	폭염과 가뭄으로 낙동강 유역에 대규모 녹조 발생, 수도권 일대 러브버그 대규모 출현 등 이상기후 발생에 따른 해충 출현 증가하였음
건강	여름철 폭염으로 1,564명(사망 9명)의 온열질환자가 발생(전년 대비 13.7% 증가)하였고, 겨울철('21.12.~'22.2.) 한파에 따른 한랭질환자가 300명(사망 9명)이 발생(전년 대비 30.7% 감소, 사망자 2명 증가) 하였음
국토교통	8월 8일 서울시 일대에 쏟아진 시간당 100mm이상의 폭우로 8명의 사망자와 침수피해 차량 1만여건 이상 발생. 빈지하 주택, 지하주차장 등 수도권 일대에서 도시침수 피해 집중 발생
산업·에너지	6월 이른 더위, 7월 폭염 및 열대야 등의 영향으로 냉방 수요가 증가하여 하계 건물 부문 전력 수요가 최대치를 기록(90,932GWh로 전년대비 4.6% 증가), 태풍 힌남노로 전국에서 200건의 전력설비 고장으로 89,743호에 정전사태 발생
재난안전	8월 집중호우와 태풍 힌남노로 30명(사망 28, 실종 2)의 인명피해 발생 및 5,728억원(공공 4,668억원, 사유 1,060억원)의 재산피해 발생. 대설로 9.34억원의 재산피해와 한파로 인해 수도계량기 동파 9,825건 발생하였으며, 폭염으로 가축 838천마리, 양식생물 1,109천마리 폐사하였음

□ **집필진 구성 및 활용**

- (주관) 국무조정실·기상청 공동주관
- (참여) 행정안전부, 농림축산식품부, 산업통상자원부, 보건복지부, 환경부, 국토교통부, 해양수산부, 식품의약품안전처, 농촌진흥청, 산림청, 질병관리청 등 24개 기관 참여
→ 범부처 연합 「이상기후 보고서」 매년 발간(2010년~2021년/12회)
- (활용) 이상기후 관련 정책 수립을 위한 근거 및 홍보·교육 자료로 활용

□ **주요 내용(목차)**

구 분	주요 내용
제1장	<ul style="list-style-type: none"> ▣ 보고서 개요 <ul style="list-style-type: none"> - 목적, 발간 경과, 참여기관 등 ▣ 미디어로 본 2022년 이상기후 캘린더
제2장	<ul style="list-style-type: none"> ▣ 2022년 이상기후 발생현황 및 분석 <ul style="list-style-type: none"> - 2022년 우리나라 이상기후 - [포커스] 2022년 기상가뭄·태풍 집중 분석 - 2022년 세계의 이상기후
제3장	<ul style="list-style-type: none"> ▣ 2022년 분야별 이상기후의 영향·대응현황 및 향후 계획 <ul style="list-style-type: none"> - 2022년 분야별 이슈(요약) - 2022년 분야별 이슈 상세분석 ※ 농업분야, 해양수산분야, 산림분야, 환경분야, 건강분야, 국토교통분야, 산업·에너지분야, 재난안전분야
부록	<ol style="list-style-type: none"> 1. 2022년 우리나라 이상기후 발생 현황 2. 2022년 세계 이상기후 발생과 피해 현황 3. IPCC AR6 제2, 3실무그룹 보고서 요약 4. 2022년 농업재해보험 가입 및 보험금 지급 현황 5. 2022년 풍수해보험 보험금 지급 현황 6. 2022년 이상기후보고서 담당자 및 집필진