



3개월 전망

(광주·전라남도지방, 2010년 9월~11월)

광주지방기상청

2010년 8월 23일 11시 발표

※ 다음 3개월 전망은 2010년 9월 24일 11시에 발표

요 약

□ 기 온 : 평년(14~17℃)보다 높겠음.

9월과 10월에는 평년보다 높겠으며, 11월에는 평년과 비슷하겠음.

□ 강수량 : 평년(232~279mm)보다 많겠음.

9월과 10월에는 평년보다 많겠으며, 11월에는 평년보다 적겠음.

※ 태풍은 1~2개(평년 0.9개) 정도가 우리나라에 영향을 주겠음.

□ 지난 기압계 동향

6월에는 고기압의 영향을 자주 받아 기온은 평년보다 높았고, 강수량은 평년보다 적었음. 장마전선의 영향으로 17일에 제주도, 18일에 남해안, 26~27일에는 전국 대부분 지역에 비가 내렸음.

7월에는 북태평양고기압의 가장자리에 든 날이 많았으며, 대기 불안정에 의한 소나기가 자주 내렸음. 기온은 평년보다 높았고, 강수량은 평년과 비슷하였음. 장마전선의 영향으로 2~3일과 10~11일에 전국, 12~15일에 제주도 및 남부지방, 16~17일에는 전국에 비가 내렸으며, 23~24일에 중부지방, 27~28일에는 제주도 및 남부지방에 비가 내렸음.

8월 상순에는 북태평양고기압의 영향을 주로 받았으며, 대기 불안정에 의한 소나기가 자주 내렸음. 기온은 평년보다 높았으며, 폭염과 열대야가 나타난 날이 많았음. 태풍 '덴무'의 영향으로 10~11일에 전국적으로 비가 내렸음. 8월 중순에는 기압골의 영향을 자주 받아 강수량이 평년보다 많았음. 기온은 평년보다 높았으며, 남부지방을 중심으로 열대야가 자주 나타났음.

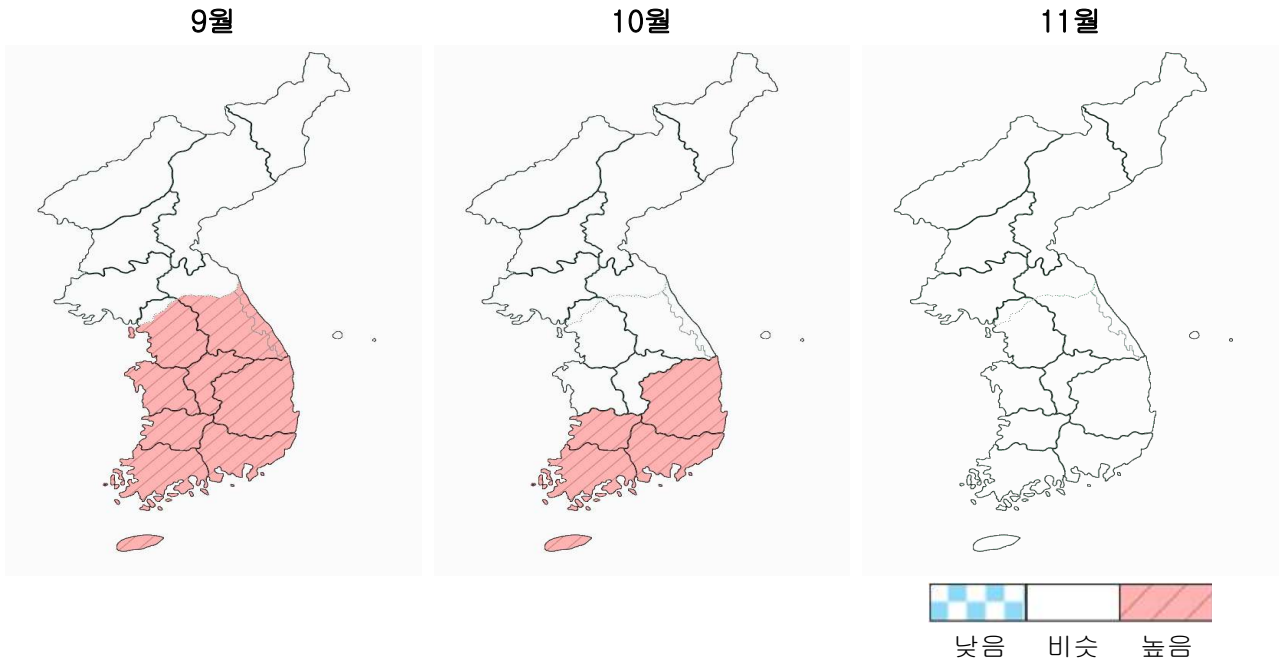
□ 월별 전망

- 9 월** 북태평양고기압의 세력이 유지되면서 고온 현상이 나타날 때가 있겠으며, 기온은 평년보다 높겠음. 대기 불안정과 저기압의 영향으로 많은 비가 올 때가 있겠으며, 강수량은 평년보다 많겠음.
- 10 월** 이동성고기압과 기압골의 영향을 주로 받겠음. 남서기류가 유입되면서 고온현상이 나타날 때가 있겠으며, 기온은 평년보다 높겠음.
지역에 따라 많은 비가 올 때가 있어 강수량은 평년보다 많겠음.
- 11 월** 이동성고기압의 영향을 받아 맑고 건조한 날이 많겠으며, 찬 대륙고기압이 일시적으로 확장하여 추운 날씨를 보일 때가 있겠음. 기온은 평년과 비슷하겠으며, 강수량은 평년보다 적겠음. 전남서해안지방에는 지형적인 영향으로 눈이 내리는 곳이 있겠음.

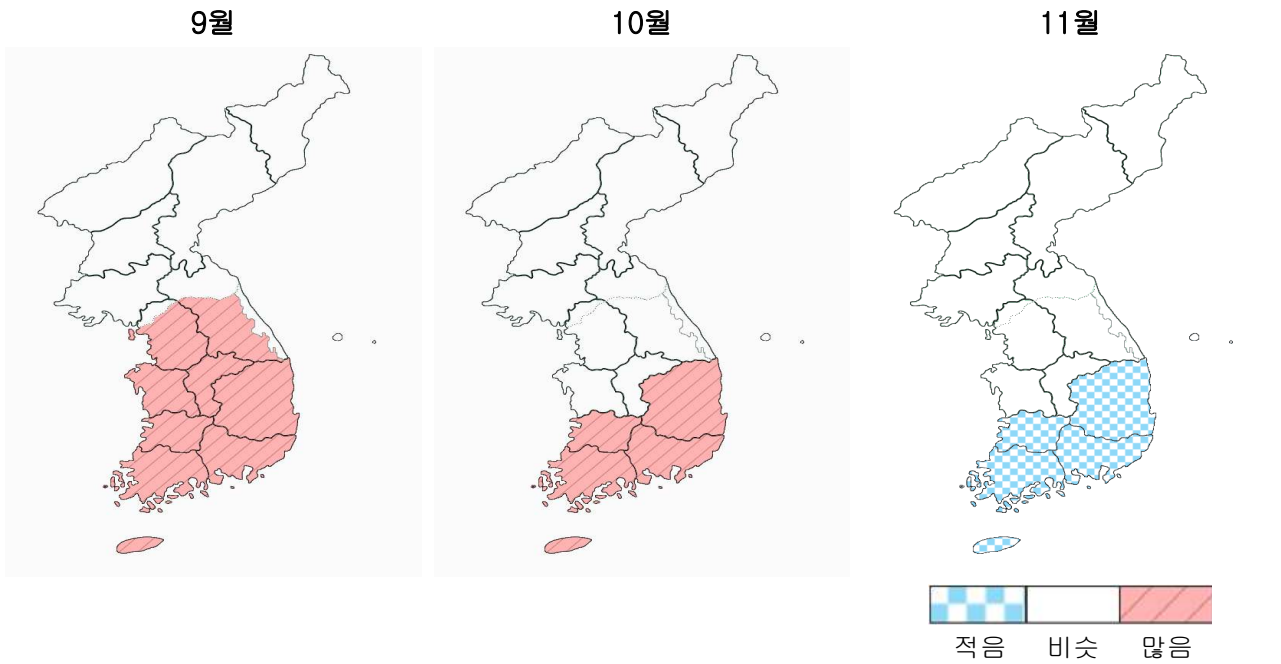
월	월 평균 기 온	월 강 수 량
9월	평년(20~22℃)보다 높겠음	평년(131~172mm)보다 많겠음
10월	평년(14~17℃)보다 높겠음	평년(48~60mm)보다 많겠음
11월	평년(7~11℃)과 비슷하겠음	평년(48~58mm)보다 적겠음

※ 문의 : ☎062-720-0427, <http://www.kma.go.kr>

◦ 평균기온



◦ 강수량



※ 월 단위 이상 기간에 대한 평균 기온·강수량의 전망 표현 기준표

구분	기온 편차(℃)	강수량 평년비(%)
높음(많음)	>0.5	>120
비슷	-0.5~0.5	70~120
낮음(적음)	<-0.5	<70

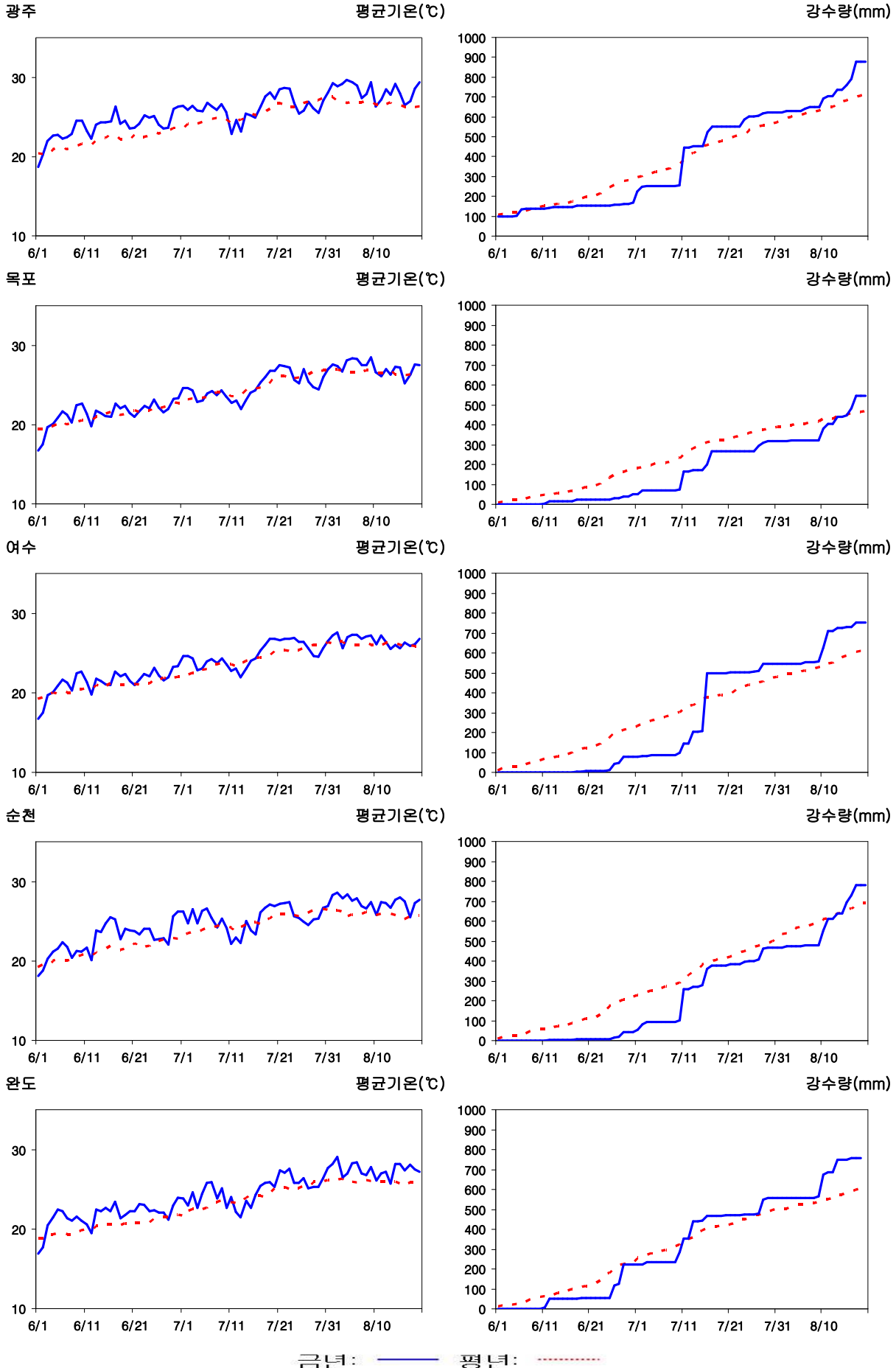
◦ 평균기온

지역 \ 월별	9월	10월	11월
전국(북한제외) 평균	평년(14~23℃)보다 높겠음	평년(8~19℃)보다 높겠음	평년(2~14℃)과 비슷하겠음
서울인천경기도	평년(19~21℃)보다 높겠음	평년(12~15℃)과 비슷하겠음	평년(5~7℃)과 비슷하겠음
강원도 영서	평년(14~19℃)보다 높겠음	평년(8~12℃)과 비슷하겠음	평년(2~5℃)과 비슷하겠음
강원도 영동	평년(20℃)보다 높겠음	평년(15℃)과 비슷하겠음	평년(9℃)과 비슷하겠음
대전·충청남도	평년(19~20℃)보다 높겠음	평년(13~14℃)과 비슷하겠음	평년(6~8℃)과 비슷하겠음
충청북도	평년(18~20℃)보다 높겠음	평년(11~13℃)과 비슷하겠음	평년(4~6℃)과 비슷하겠음
광주·전라남도	평년(20~22℃)보다 높겠음	평년(14~17℃)보다 높겠음	평년(7~11℃)과 비슷하겠음
전라북도	평년(19~21℃)보다 높겠음	평년(12~15℃)보다 높겠음	평년(5~8℃)과 비슷하겠음
부산·울산·경상남도	평년(19~22℃)보다 높겠음	평년(12~17℃)보다 높겠음	평년(6~11℃)과 비슷하겠음
대구·경상북도	평년(19~21℃)보다 높겠음	평년(12~16℃)보다 높겠음	평년(5~10℃)과 비슷하겠음
제주도	평년(23℃)보다 높겠음	평년(18~19℃)보다 높겠음	평년(12~14℃)과 비슷하겠음
평안남북도·황해도	평년(15~20℃)과 비슷하겠음	평년(7~14℃)과 비슷하겠음	평년(-3~6℃)과 비슷하겠음
함경남북도	평년(9~20℃)과 비슷하겠음	평년(2~14℃)과 비슷하겠음	평년(-7~8℃)과 비슷하겠음

◦ 강수량

지역 \ 월별	9월	10월	11월
전국(북한제외) 평균	평년(113~244mm)보다 많겠음	평년(38~111mm)보다 많겠음	평년(35~87mm)보다 적겠음
서울인천경기도	평년(127~159mm)보다 많겠음	평년(45~52mm)과 비슷하겠음	평년(44~53mm)과 비슷하겠음
강원도 영서	평년(134~244mm)보다 많겠음	평년(38~111mm)과 비슷하겠음	평년(37~82mm)과 비슷하겠음
강원도 영동	평년(205~207mm)과 비슷하겠음	평년(82~104mm)과 비슷하겠음	평년(72~82mm)과 비슷하겠음
대전·충청남도	평년(128~144mm)보다 많겠음	평년(54~61mm)과 비슷하겠음	평년(51~58mm)과 비슷하겠음
충청북도	평년(123~140mm)보다 많겠음	평년(48~55mm)과 비슷하겠음	평년(42~51mm)과 비슷하겠음
광주·전라남도	평년(131~172mm)보다 많겠음	평년(48~60mm)보다 많겠음	평년(48~58mm)보다 적겠음
전라북도	평년(126~139mm)보다 많겠음	평년(52~62mm)보다 많겠음	평년(50~62mm)보다 적겠음
부산·울산·경상남도	평년(135~192mm)보다 많겠음	평년(49~80mm)보다 많겠음	평년(39~64mm)보다 적겠음
대구·경상북도	평년(113~169mm)보다 많겠음	평년(39~77mm)보다 많겠음	평년(35~61mm)보다 적겠음
제주도	평년(170~197mm)보다 많겠음	평년(73~93mm)보다 많겠음	평년(68~87mm)보다 적겠음
평안남북도·황해도	평년(68~133mm)과 비슷하겠음	평년(33~51mm)과 비슷하겠음	평년(24~55mm)과 비슷하겠음
함경남북도	평년(61~262mm)과 비슷하겠음	평년(26~119mm)과 비슷하겠음	평년(16~101mm)과 비슷하겠음

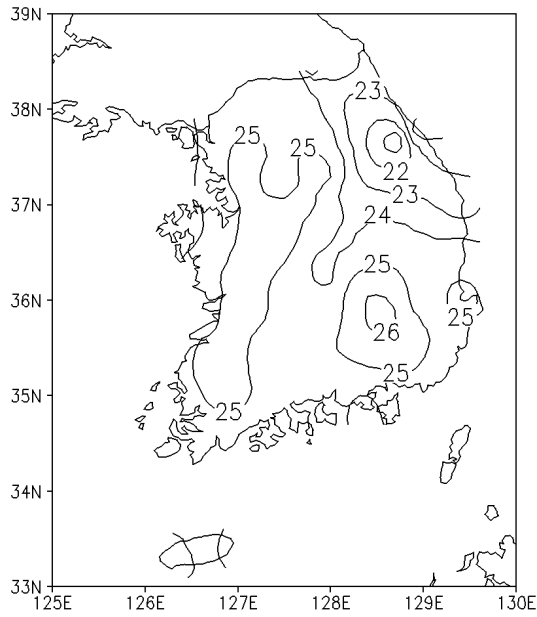
◦ 전라남도 주요지점 평균기온과 누적강수량 (2010.6.1. ~ 2010.8.19.)



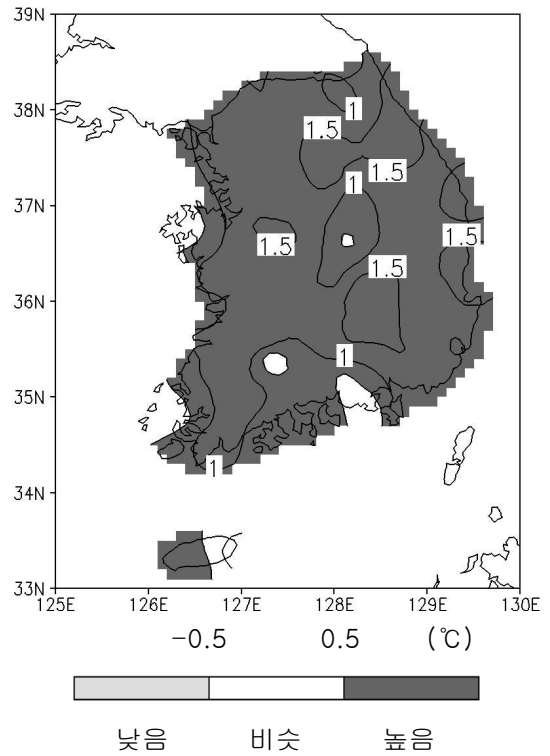
< 참고 자료 >

◦ 기온 분포 (2010.06.01. ~ 2010.08.19.)

기온(°C)

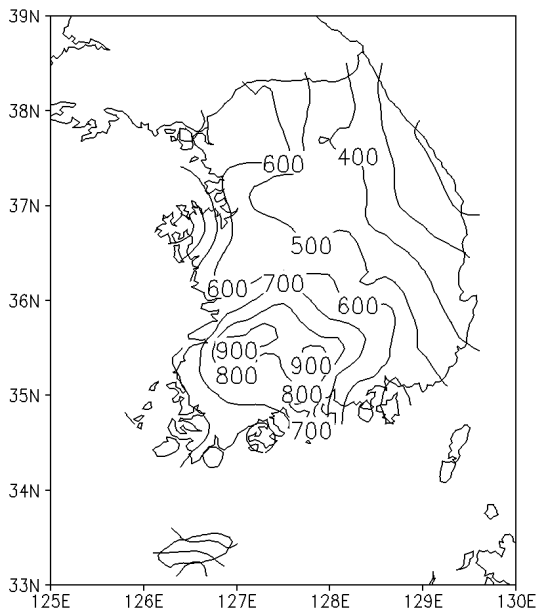


기온 편차(°C)

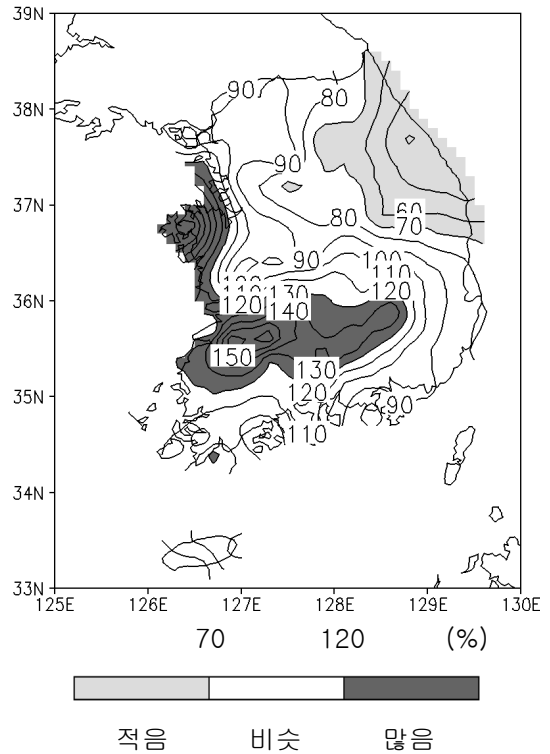


◦ 강수량 분포 (2010.06.01. ~ 2010.08.19.)

강수량(mm)



강수량 평년비(%)



◦ 기후 평년값 (9월 ~ 11월)

평균기온

단위 : °C

구 분	광 주	목 포	여 수	순 천	완 도
9월	21.4	22.0	22.1	20.2	22.1
10월	15.4	16.6	17.0	13.8	17.0
11월	8.7	10.2	10.7	7.2	10.8
평 균	15.2	16.3	16.6	13.7	16.6

최저기온

단위 : °C

구 분	광 주	목 포	여 수	순 천	완 도
9월	17.2	18.6	19.2	15.6	19.0
10월	10.3	12.5	13.6	8.2	13.4
11월	4.2	6.4	7.4	1.8	7.1
평 균	10.6	12.5	13.4	8.5	13.2

최고기온

단위 : °C

구 분	광 주	목 포	여 수	순 천	완 도
9월	26.6	26.7	25.7	26.8	25.7
10월	21.5	22.1	21.1	21.7	20.9
11월	14.3	15.4	14.6	14.6	14.7
평 균	20.8	21.4	20.5	21.0	20.4

강수량

단위 : mm

구 분	광 주	목 포	여 수	순 천	완 도
9월	137.7	130.9	138.9	156.4	161.1
10월	55.3	51.0	55.0	59.0	60.2
11월	55.4	49.6	47.8	51.0	58.1
합 계	248.4	231.5	241.7	266.4	93.1

※ 문의 : ☎062-720-0427, <http://www.kma.go.kr>