

배포일시	2010. 10. 13.(수) 11:00 (총 10매)	보도시점	즉시
담당부서	부산지방기상청 기후과	담당자	과장 조진대 장기예보관 이우식
		전화번호	051-718-0423

## 11월 중순까지 한 두 차례 쌀쌀한 날씨 있을 듯 - 1개월 전망(2010년 10월 21일~11월 20일) -

- ◇ 기 온 : 평년(8~14℃)과 비슷하겠음.  
10월 하순은 평년보다 높겠고, 11월 상순과 중순은 평년과 비슷하겠음.
- ◇ 강수량 : 평년(42~64mm)보다 적겠음.  
10월 하순은 평년과 비슷하겠고, 11월 상순과 중순은 평년보다 적겠음.

### □ 기압계 전망

부산·울산·경남지역은 10월 하순에서 11월 상순까지 대륙고기압과 이동성 고기압의 영향을 받아 기온 변동폭이 크겠으며 일시적으로 쌀쌀한 날씨도 나타나겠음. 내륙 및 산간지역에서는 서리와 얼음이 어는 곳도 있겠으나, 농작물 및 건강관리와 안개로 인한 교통안전에 유의.

10월 하순에는 기온이 평년보다 높겠고 강수량은 평년과 비슷하겠음. 11월 상순에는 기온이 평년과 비슷하겠고 강수량은 평년보다 적겠음. 11월 중순에는 찬 대륙고기압이 일시적으로 확장하여 추운 날이 많겠으며, 건조하겠음. 기온은 평년과 비슷하겠고, 강수량은 평년보다 적겠음.

\* 내륙 및 산간지역에서는 서리, 얼음이 어는 곳이 있을 것으로 예상되니 농작물 관리에 만전을 기해 주시기 바랍니다.

부산울산경남	평균 기온	강 수 량
10월 하순	평년(10~16℃)보다 높겠음	평년(12~21mm)과 비슷하겠음
11월 상순	평년(9~14℃)과 비슷하겠음	평년(14~23mm)보다 적겠음
11월 중순	평년(6~11℃)과 비슷하겠음	평년(13~20mm)보다 적겠음
전 국	평균 기온	강 수 량
10월 하순	평년(6~17℃)과 비슷하겠음	평년(12~33mm)과 비슷하겠음
11월 상순	평년(5~16℃)과 비슷하겠음	평년(13~31mm)보다 적겠음
11월 중순	평년(2~14℃)보다 낮겠음	평년(13~39mm)보다 적겠음

※ 다음 1개월 전망은 2010년 10월 22일 오전 11시에 발표 됩니다.

※ 문의 : ☎ 051-718-0423, <http://www.kma.go.kr>

## □ 최근기압계 동향 (부산 · 울산 · 경남)

- 9월 중순에는 북태평양고기압이 서서히 한반도 남쪽으로 수축하면서 이동성고기압의 영향을 받았음. 평균기온은 23.9℃로 평년(20.8℃)보다 높았으며(편차 +3.1℃), 강수량은 61.6mm로 평년(51.5mm)보다 많았음(평년대비 119.6%).
- 9월 하순에는 대륙고기압의 영향을 받았으며, 기압골의 영향으로 21~23일 비가 내렸음. 평균기온은 18.9℃로 평년(19.0℃)과 비슷했으며, 강수량은 16.1mm로 평년(42.4mm)보다 적었음(평년대비 38.0%).
- 10월 상순에는 이동성고기압의 영향으로 일교차가 큰 날이 많았으며, 기압골의 영향으로 2~3일, 8~9일 비가 내렸음. 평균기온은 18.2℃로 평년(17.2℃)보다 높았으며(편차 +1.0℃), 강수량은 30.1mm로 평년(21.8mm)보다 많았음(평년대비 138.1%).

## ※ 기온 및 강수량 일변화(부산 · 울산 · 경남)

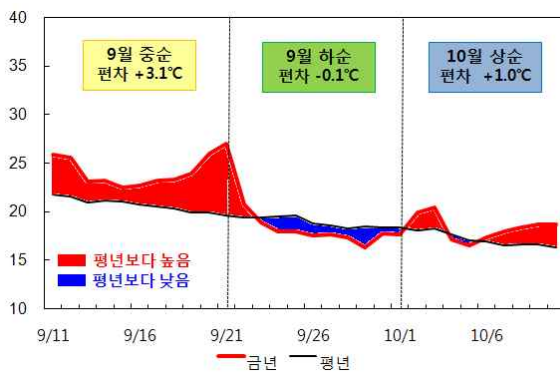


그림 1. 부산 · 울산 · 경남 평균기온 일변화(9.11~10.10)

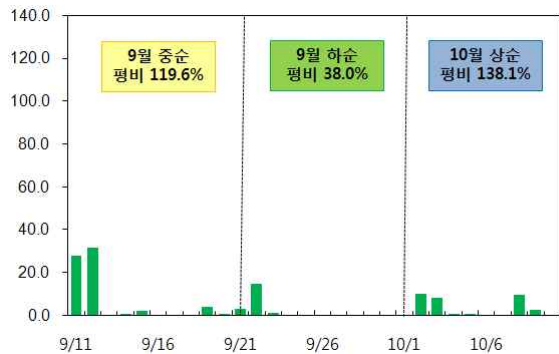


그림 2. 부산 · 울산 · 경남 강수량 일변화(9.11~10.10)

## ※ 첨부자료

1. 1개월 전망 전문
2. 최근 1개월(2010.9.11~10.10) 기후통계 분석



# 1개월 전망(부산·울산·경남)

(2010년 10월 21일 ~ 11월 20일)

부산지방기상청

2010년 10월 13일 11시 발표

※ 다음 1개월 전망은 2010년 10월 22일 11시에 발표

## 요 약

- 기 온 : 평년(8~14℃)보다 높겠음.  
10월 하순은 평년보다 높겠고, 11월 상순과 중순은 평년과 비슷하겠음.
- 강수량 : 평년(42~64mm)과 비슷하겠음.  
10월 하순은 평년과 비슷하겠고, 11월 상순과 중순은 평년보다 적겠음.

### 1. 기압계 동향

부산·울산·경남지역 9월 중순에는 북태평양고기압이 서서히 한반도 남쪽으로 수축하면서 이동성고기압의 영향을 받았음. 평균기온은 평년보다 높았으며, 강수량은 평년보다 많았음. 9월 하순에는 대륙고기압의 영향을 받았으며, 기압골의 영향으로 21~23일 비가 내렸음. 평균기온은 평년과 비슷했으며, 강수량은 평년보다 적었음. 10월 상순에는 이동성고기압의 영향으로 일교차가 큰 날이 많았으며, 기압골의 영향으로 2~3일, 8~9일 비가 내렸음. 평균기온은 평년보다 높았으며, 강수량은 평년보다 많았음.

### 2. 기압계 전망

부산·울산·경남지역은 10월 하순에서 11월 상순까지 대륙고기압과 이동성고기압의 영향을 받아 기온 변동폭이 크겠으며 일시적으로 쌀쌀한 날씨도 나타나겠음. 내륙 및 산간지역에서는 서리와 얼음이 어는 곳도 있겠으니, 농작물 및 건강관리와 안개로 인한 교통안전에 유의.

10월 하순에는 기온이 평년보다 높겠고 강수량은 평년과 비슷하겠음. 11월 상순에는 기온이 평년과 비슷하겠고 강수량은 평년보다 적겠음. 11월 중순에는 찬 대륙고기압이 일시적으로 확장하여 추운 날이 많겠으며, 건조하겠음. 기온은 평년과 비슷하겠고, 강수량은 평년보다 적겠음.

부산·울산·경남	평균 기 온	강 수 량
10월 하순	평년(10~16℃)보다 높겠음	평년(12~21mm)과 비슷하겠음
11월 상순	평년(9~14℃)과 비슷하겠음	평년(14~23mm)보다 적겠음
11월 중순	평년(6~11℃)과 비슷하겠음	평년(13~20mm)보다 적겠음
전 국	평균 기 온	강 수 량
10월 하순	평년(6~17℃)과 비슷하겠음	평년(12~33mm)과 비슷하겠음
11월 상순	평년(5~16℃)과 비슷하겠음	평년(13~31mm)보다 적겠음
11월 중순	평년(5~16℃)보다 낮겠음	평년(13~31mm)보다 적겠음

### 3. 순별 전망

#### ◦ 평균기온

10월 하순



11월 상순



11월 중순



#### ◦ 강수량

10월 하순



11월 상순



11월 중순



※ 1개월 및 순별 기온·강수량의 전망 표현 기준표

구분	기온 편차(°C)		강수량 평년비(%)	
	순	월	순	월
높음(많음)	>0.7	>0.5	>130	>120
비슷	-0.7~0.7	-0.5~0.5	50~130	70~120
낮음(적음)	<-0.7	<-0.5	<50	<70

◦ 평균기온

지역 \ 순별	10월 하순	11월 상순	11월 중순
전국(북한제외) 평균	평년(6~17℃)과 비슷하겠음	평년(5~16℃)과 비슷하겠음	평년(2~14℃)보다 낮겠음
부산·울산·경상남도	평년(10~16℃)보다 높겠음	평년(9~14℃)과 비슷하겠음	평년(6~11℃)과 비슷하겠음
대구·경상북도	평년(10~14℃)과 비슷하겠음	평년(8~13℃)과 비슷하겠음	평년(5~10℃)과 비슷하겠음
서울·인천·경기도	평년(9~12℃)과 비슷하겠음	평년(8~10℃)과 비슷하겠음	평년(5~7℃)보다 낮겠음
강원도 영서	평년(6~10℃)과 비슷하겠음	평년(5~8℃)과 비슷하겠음	평년(2~5℃)보다 낮겠음
강원도 영동	평년(13℃)과 비슷하겠음	평년(11~12℃)과 비슷하겠음	평년(9℃)보다 낮겠음
대전·충청남도	평년(10~12℃)과 비슷하겠음	평년(8~10℃)과 비슷하겠음	평년(6~8℃)보다 낮겠음
충청북도	평년(9~11℃)과 비슷하겠음	평년(7~9℃)과 비슷하겠음	평년(4~6℃)보다 낮겠음
광주·전라남도	평년(12~15℃)보다 높겠음	평년(10~13℃)과 비슷하겠음	평년(7~11℃)보다 낮겠음
전라북도	평년(10~13℃)과 비슷하겠음	평년(8~11℃)과 비슷하겠음	평년(5~8℃)보다 낮겠음
제주도	평년(16~17℃)보다 높겠음	평년(15~16℃)과 비슷하겠음	평년(12~14℃)과 비슷하겠음
평안남북도·황해도	평년(3~11℃)과 비슷하겠음	평년(1~9℃)보다 낮겠음	평년(-3~6℃)보다 낮겠음
함경남북도	평년(-2~12℃)과 비슷하겠음	평년(-3~11℃)보다 낮겠음	평년(-7~8℃)보다 낮겠음

◦ 강수량

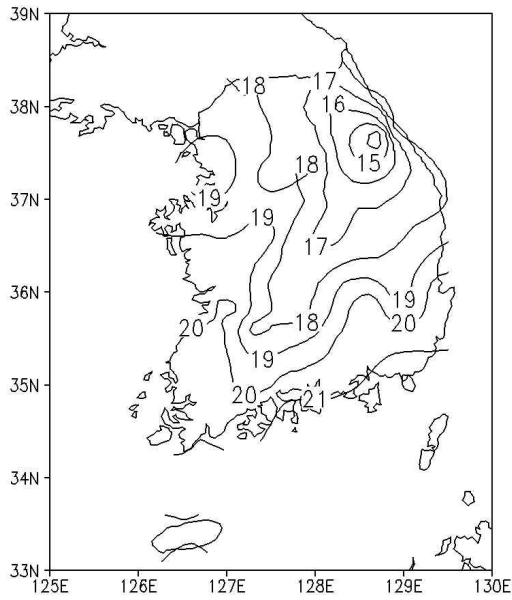
지역 \ 순별	10월 하순	11월 상순	11월 중순
전국(북한제외) 평균	평년(12~33mm)과 비슷하겠음	평년(13~31mm)보다 적겠음	평년(13~39mm)보다 적겠음
부산·울산·경상남도	평년(12~21mm)과 비슷하겠음	평년(14~23mm)보다 적겠음	평년(13~20mm)보다 적겠음
대구·경상북도	평년(12~25mm)과 비슷하겠음	평년(13~21mm)보다 적겠음	평년(13~27mm)보다 적겠음
서울·인천·경기도	평년(12~15mm)과 비슷하겠음	평년(16~21mm)과 비슷하겠음	평년(14~19mm)보다 적겠음
강원도 영서	평년(13~31mm)과 비슷하겠음	평년(14~31mm)과 비슷하겠음	평년(13~35mm)보다 적겠음
강원도 영동	평년(25~33mm)과 비슷하겠음	평년(30~31mm)과 비슷하겠음	평년(28~39mm)보다 적겠음
대전·충청남도	평년(17~20mm)과 비슷하겠음	평년(16~19mm)보다 적겠음	평년(18~21mm)보다 적겠음
충청북도	평년(15~17mm)과 비슷하겠음	평년(15~17mm)보다 적겠음	평년(14~18mm)보다 적겠음
광주·전라남도	평년(15~20mm)과 비슷하겠음	평년(16~18mm)보다 적겠음	평년(14~18mm)보다 적겠음
전라북도	평년(19~21mm)과 비슷하겠음	평년(15~18mm)보다 적겠음	평년(17~20mm)보다 적겠음
제주도	평년(20~28mm)과 비슷하겠음	평년(24~29mm)보다 적겠음	평년(21~28mm)보다 적겠음
평안남북도·황해도	평년(10~20mm)보다 적겠음	평년(9~34mm)과 비슷하겠음	평년(9~19mm)과 비슷하겠음
함경남북도	평년(5~30mm)보다 적겠음	평년(6~59mm)과 비슷하겠음	평년(6~30mm)과 비슷하겠음

※ 문의 : ☎ 051-718-0423, <http://www.kma.go.kr>

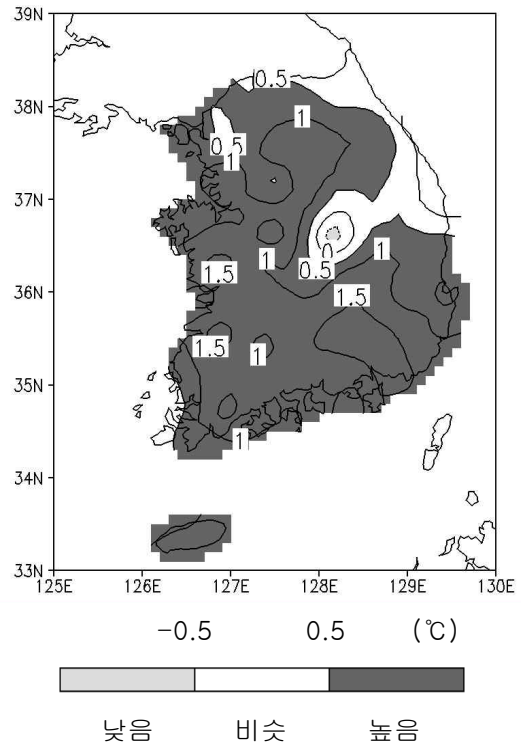
< 참고 자료 >

◦ 기온 분포 (2010.09.11. ~ 10.10.)

기온(°C)

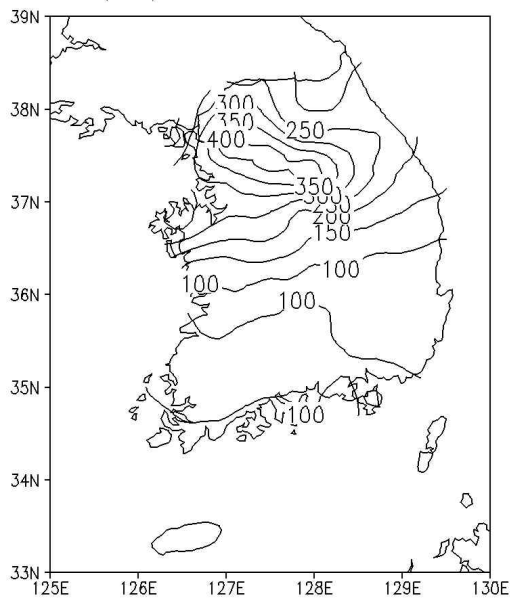


기온 편차(°C)

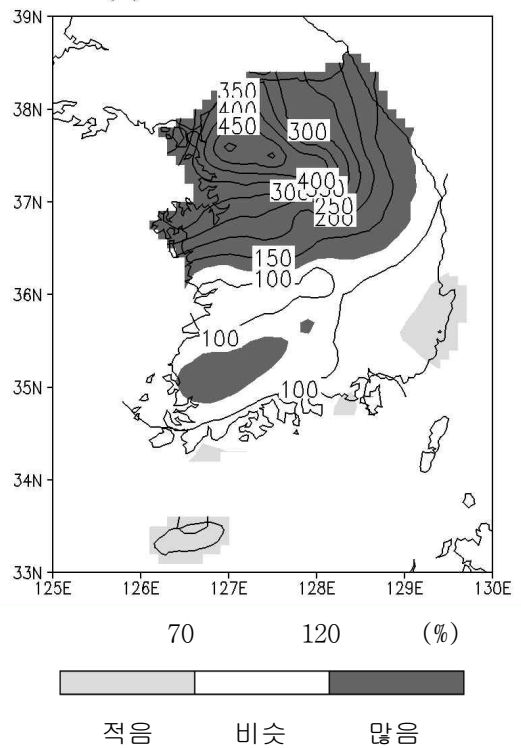


◦ 강수량 분포 (2010.09.11. ~ 10.10.)

강수량(mm)



강수량 평년비(%)



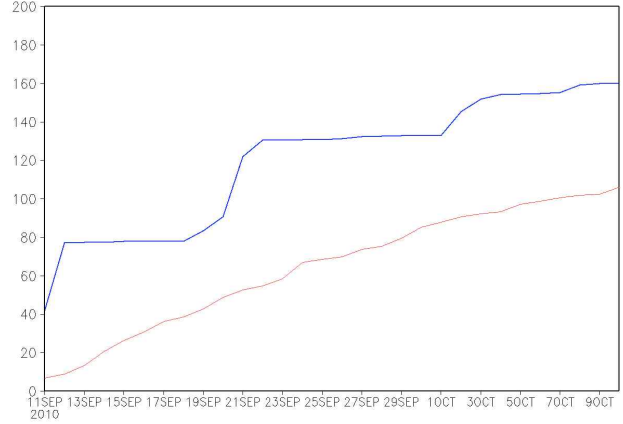


◦ 전국 평균기온과 강수량 (2010.09.11. ~ 10.10.)

평균기온(°C)



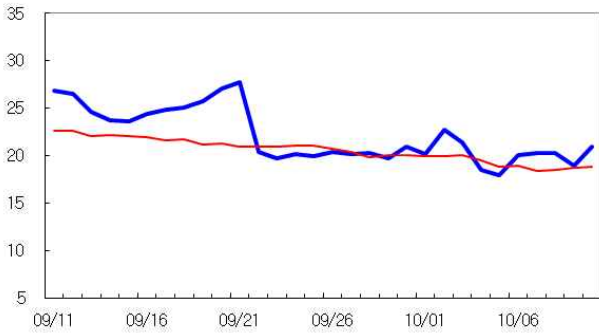
강수량(mm)



금년 : — 평년 : —

◦ 부산·울산·경남 주요도시 평균기온 (2010.09.11. ~ 10.10.)

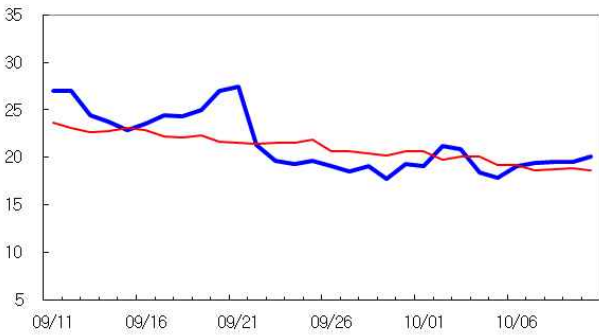
부산



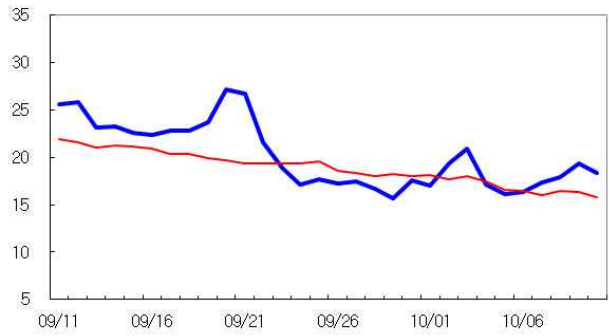
울산



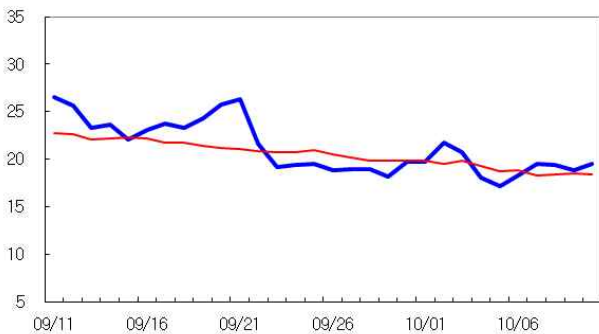
창원



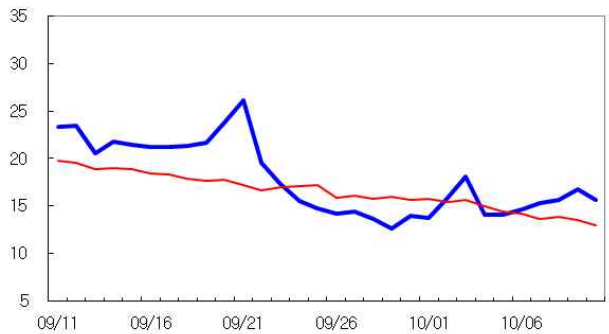
진주



통영



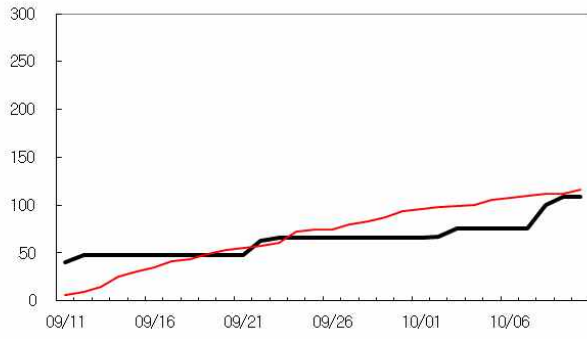
거창



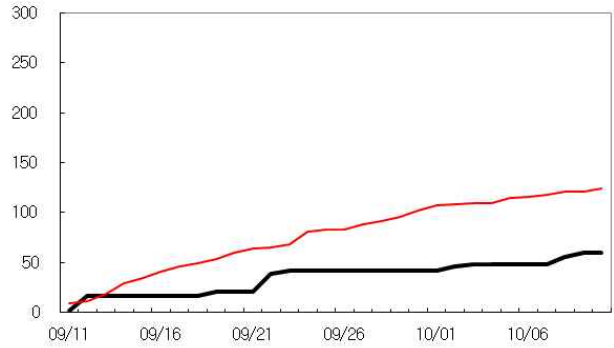
금년 : — 평년 : —

◦ 부산·울산·경남 주요도시 누적강수량 (2010.09.11. ~ 10.10.)

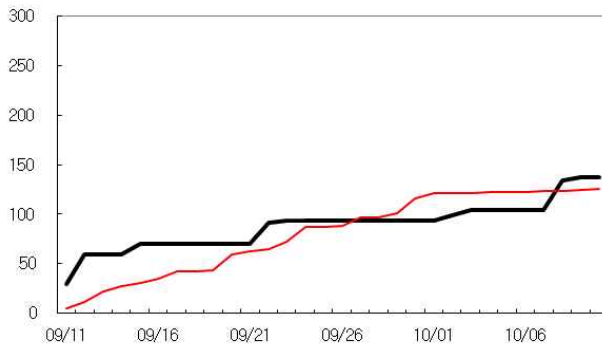
부산



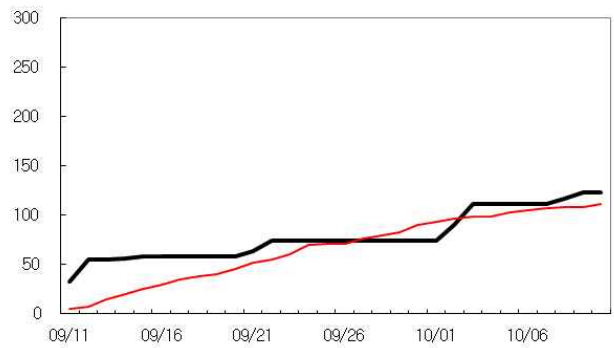
울산



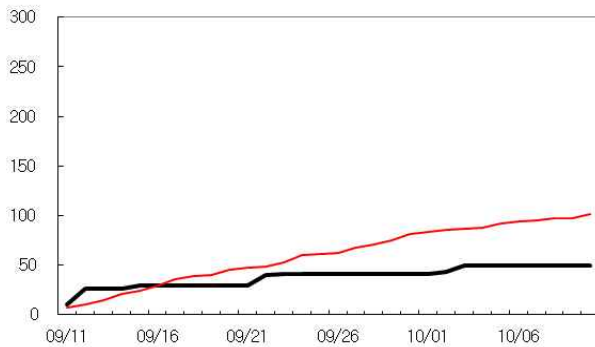
창원



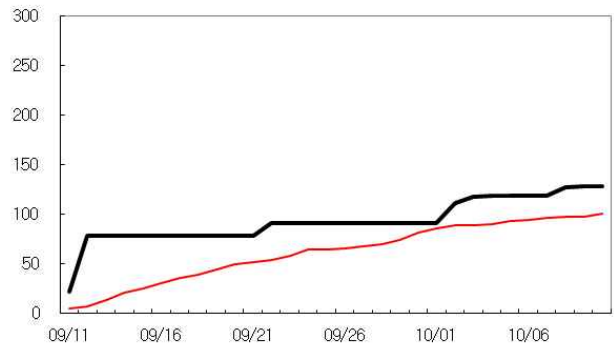
진주



통영



거창



금년 : — 평년 : —



◦ 순별 평년값

평균기온

단위 : °C

주요도시	경상남도	부산	울산	창원	진주	통영	거창
10월 하순	13.1	15.5	13.8	15.4	12.3	15.1	10.2
11월 상순	11.4	13.9	12.2	13.2	10.5	13.5	8.5
11월 중순	8.9	11.4	9.7	11.3	8.0	11.1	6.1
평 균	11.1	13.6	11.9	13.3	10.3	13.2	8.3

최고기온

단위 : °C

주요도시	경상남도	부산	울산	창원	진주	통영	거창
10월 하순	19.8	20.5	20.0	20.5	19.9	20.0	18.7
11월 상순	17.9	18.8	18.2	18.3	18.0	18.3	16.6
11월 중순	14.9	16.1	15.5	16.2	15.0	15.6	13.2
평 균	17.5	18.5	17.9	18.3	17.6	18.0	16.2

최저기온

단위 : °C

주요도시	경상남도	부산	울산	창원	진주	통영	거창
10월 하순	7.5	11.6	8.6	11.0	6.1	11.0	3.3
11월 상순	6.1	10.3	7.3	8.7	4.4	9.6	2.0
11월 중순	3.9	7.6	4.9	7.1	2.3	7.1	0.1
평 균	5.8	9.8	6.9	8.9	4.3	9.2	1.8

강수량

단위 : mm

주요도시	경상남도	부산	울산	창원	진주	통영	거창
10월 하순	17.0	17.9	17.3	15.6	15.2	17.2	17.2
11월 상순	18.8	22.7	20.8	20.0	20.1	21.6	14.5
11월 중순	16.4	19.5	17.8	16.6	15.3	15.3	15.0
합 계	52.2	60.1	55.9	52.2	50.6	54.1	46.7

(평년기간 : 1971 ~ 2000년)

□ 전국

- 최근 1개월(9.11~10.10) 전국의 평균기온은 19.2℃로 평년보다 1.0℃ 높았음.
  - 평균 최고기온, 평균 최저기온은 24.8℃, 14.9℃로 평년보다 0.6℃, 1.6℃ 높았음.
  - 10월 상순 평균기온, 평균 최저기온은 17.0℃, 12.6℃로 평년보다 각각 0.6℃, 1.5℃ 높았으며, 평균 최고기온은 22.7℃로 평년과 같았음.
- 최근 1개월 강수량은 160.0mm로 평년보다 많았으며(평년대비 150.9%), 강수일수는 11.0일로 평년보다 4.1일 많았음.
  - 10월 상순 강수량은 27.1mm로 평년보다 많았음(평년대비 130.9%).

[전국 기상요소 값]

※ ( ) 안의 값은 평년값임.

	평균 기온	평균 최고 기온	평균 최저 기온	일 최고 기온 30℃ 이상 일수	열대야 일수★	강수량	강수 일수	1시간 강수량 30mm 이상 일수	일교차 10℃ 이상 일수	상대 습도	서리 일수*	일강수량 10mm 이상 일수
최근1개월 (9.11~10.10)	19.2℃ (18.2℃)	24.8℃ (24.2℃)	14.9℃ (13.3℃)	3.2일 (0.6일)	0.3일 (0.1일)	160.0mm (106.0mm)	11.0일 (6.9일)	0.4일 (0.1일)	15.3일 (17.6일)	76.4% (74.8%)	0.1일 (0.2일)	4.0일 (2.5일)
10월 상순 (10.1~10.10)	17.0℃ (16.4℃)	22.7℃ (22.7℃)	12.6℃ (11.1℃)	-	-	27.1mm (20.7mm)	4.4일 (2.1일)	-	5.1일 (6.4일)	77.1% (73.8%)	0.0일 (0.1일)	1.0일 (0.6일)

\* 서리일수는 28개지점의 평균입니다.(평년계산시에는 강릉105사용, 2010년에는 북강릉104사용)

★ 열대야 일수는 밤 최저기온(18:01 ~ 익일 09:00) 25℃ 이상인 일수임.

( ) 안의 값은 최근 10년(2000 ~ 2009년) 평균값임.

□ 부산·울산·경남

- 최근 1개월(9.11~10.10) 부산·경남의 평균기온은 평년보다 1.4℃ 높은 20.4℃였음.
  - 평균최고기온은 26.3℃로 평년보다 1.5℃ 높았고(1973년 이래 3위), 평균최저기온은 15.9℃로 평년보다 1.6℃ 높았음.
  - 10월 상순(10.1~10.10) 평균기온은 18.3℃로 평년보다 1.1℃ 높았음. 평균최고기온과 평균최저기온은 24.2℃, 13.8℃로 평년보다 각각 0.6℃, 1.6℃ 높았음.
- 최근 1개월(9.11~10.10) 부산·경남의 강수량은 107.9mm로 평년과 비슷하였고(평년대비 93.3%), 강수일수는 9.4일로 평년(6.9일)보다 2.5일 많았음.
  - 10월 상순(10.1~10.10) 강수량은 30.1mm로 평년보다 많았으며(평년대비 138.1%), 강수일수는 4.3일로 평년(2.0일)보다 2.3일 많았음.

[부산·울산·경남 기상요소 값]

※ ( ) 안의 값은 평년값임.

	평균 기온	평균 최고 기온	평균 최저 기온	일최고기온 30℃ 이상 일수	열대야 일수★	강수량	강수 일수	1시간 강수량 30mm 이상 일수	일교차 10℃ 이상 일수	상대 습도	서리* 일수	일강수량 10mm 이상 일수
최근1개월 (9.11~10.10)	20.4℃ (19.0℃)	26.3℃ (24.8℃)	15.9℃ (14.3℃)	5.5일 (0.7일)	0.5일 (0.2일)	107.9mm (115.7mm)	9.4일 (6.9일)	0.3일 (0.1일)	18.1일 (16.2일)	74.8% (73.8%)	0.0일 (0.0일)	3.8일 (2.7일)
'73년 이후순위	-	3위	-	2위	2위	-	-	-	-	-	-	-
10월 상순 (10.1~10.10)	18.3℃ (17.2℃)	24.2℃ (23.6℃)	13.8℃ (12.2℃)	0.0일 (0.0일)	0.0일 (0.0일)	30.1mm (21.8mm)	4.3일 (2.0일)	0.0일 (0.0일)	5.5일 (6.2일)	75.3% (72.5%)	0.0일 (0.0일)	1.2일 (0.6일)
'73년 이후순위	-	-	-	-	-	-	2위	-	-	-	-	-

★ 열대야 일수는 밤 최저기온(18:01 ~ 익일 09:00) 25℃ 이상인 일수임. ( ) 안의 값은 최근 10년(2000 ~ 2009년) 평균값임.

\* 서리일수는 4개 지점의 평균값임.