

|      |                             |      |              |
|------|-----------------------------|------|--------------|
| 배포일시 | 2010.10.13.(수) 11:00 (총 6매) | 보도시점 | 즉시           |
| 담당부서 | 대전지방기상청<br>인천기상대            | 담당자  | 대장 박남철       |
|      |                             | 전화번호 | 032-761-9969 |

## 11월 중순까지 한두 차례 쌀쌀한 날씨 있을 듯

- 1개월 전망(2010년 10월 21일~11월 20일) -

- ◇ 평년(7~10℃)과 비슷하겠으나 기온의 변동폭이 크겠음.  
10월 하순과 11월 상순에는 평년과 비슷하겠으며, 11월 중순에는 평년보다 낮겠음.
- ◇ 평년(43~54mm)보다 적겠음.  
10월 하순과 11월 상순에는 평년과 비슷하겠으며, 11월 중순에는 평년보다 적겠음.

### □ 기압계 전망

10월 하순과 11월 상순에는 대륙고기압과 이동성고기압의 영향으로 기온의 변동폭이 크겠으며, 일시적인 대륙고기압의 영향으로 쌀쌀한 날씨가 나타나 내륙 및 산간지역에 얼음이 어는 곳이 있겠음. 기온과 강수량 모두 평년과 비슷하겠음. 11월 중순에는 찬 대륙고기압이 일시적으로 확장하여 추운 날이 많겠으며, 건조한 경향을 보이겠음. 기온은 평년보다 낮겠고 강수량은 평년보다 적겠음. 찬 대륙고기압의 확장 시 서해안 지역에 눈이 오는 곳이 있겠음.

\* 고기압의 영향으로 서리가 내리는 곳이 많겠으며 내륙 및 산간지역에서는 얼음이 어는 곳이 있을 것으로 예상되니 농작물 관리에 만전을 기해 주시기 바람.

| 전국     | 평균 기온            | 강수량                |
|--------|------------------|--------------------|
| 10월 하순 | 평년(6~17℃)과 비슷하겠음 | 평년(12~33mm)과 비슷하겠음 |
| 11월 상순 | 평년(5~16℃)과 비슷하겠음 | 평년(13~31mm)보다 적겠음  |
| 11월 중순 | 평년(2~14℃)보다 낮겠음  | 평년(13~39mm)보다 적겠음  |

| 인천.서울.경기 | 평균 기온            | 강수량                |
|----------|------------------|--------------------|
| 10월 하순   | 평년(9~12℃)과 비슷하겠음 | 평년(12~15mm)과 비슷하겠음 |
| 11월 상순   | 평년(8~10℃)과 비슷하겠음 | 평년(16~21mm)과 비슷하겠음 |
| 11월 중순   | 평년(5~7℃)보다 낮겠음   | 평년(14~19mm)보다 적겠음  |

※ 다음 1개월 전망은 2010년 10월 22일 오전 11시에 발표 됩니다.

※ 문의 : ☎ 032-761-9969, <http://www.kma.go.kr>

## □ 최근 기압계 동향

- 9월 중순에는 북태평양고기압이 한반도 남쪽으로 수축하면서 이동성고기압의 영향을 받았음. 평균기온은 22.9℃로 평년보다 높았으며(편차 +2.8℃), 강수량은 90.8mm로 평년보다 많았음(평년대비 186.1%).
- 9월 하순에는 기압골과 대륙고기압의 영향을 주로 받았음. 21~22일에는 대륙고기압과 북태평양고기압 사이에서 형성된 비구름이 정체하여 서울·경기도 및 강원도 영서지방을 중심으로 많은 비가 내렸음. 평균기온은 17.7℃로 평년과 비슷하였으며(편차 -0.5℃), 강수량은 42.1mm로 평년과 비슷하였음(평년대비 115.3%).
- 10월 상순에는 이동성고기압의 영향으로 일교차가 큰 날이 많은 가운데 평균기온은 17.0℃로 평년과 비슷하였으며(편차 +0.6℃), 강수량은 27.1mm로 평년보다 많았음(평년대비 130.9%).

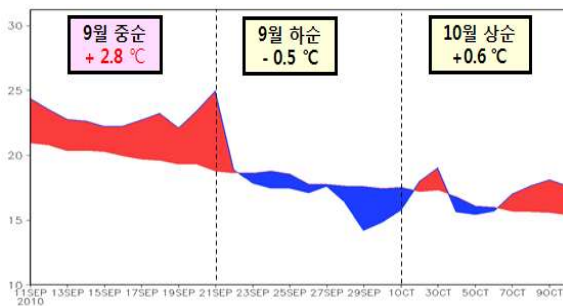


그림 1. 전국 평균기온의 일변화(9.11~10.10)

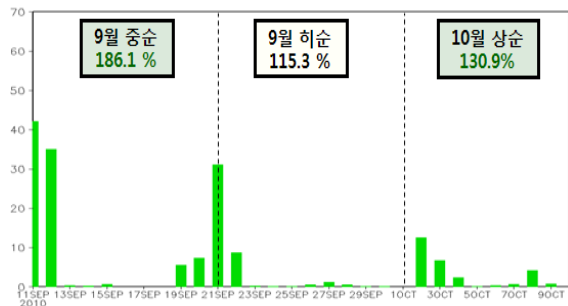


그림 2. 전국 강수량의 일변화(9.11~10.10)

※ 첨부자료 : 최근 1개월(2010.9.11~10.10) 기후통계 분석

※ 1개월 전망 전문은 기상청 홈페이지 보도자료에서 확인해 주시기 바랍니다.



# 1개월 전망

(2010년 10월 21일 ~ 11월 20일)

인천 기상 대

2010년 10월 13일 11시 발표

※ 다음 1개월 전망은 2010년 10월 22일 11시에 발표

## 요 약

- 기 온 : 평년(7~10℃)과 비슷하겠으나 기온의 변동폭이 크겠음.  
10월 하순과 11월 상순에는 평년과 비슷하겠으며, 11월 중순에는 평년보다 낮겠음.
- 강수량 : 평년(43~54mm)보다 적겠음.  
10월 하순과 11월 상순에는 평년과 비슷하겠으며, 11월 중순에는 평년보다 적겠음.

## 1. 기압계 동향

9월 중순에는 북태평양고기압이 한반도 남쪽으로 수축하면서 이동성고기압의 영향을 받았음. 기온은 평년보다 높았고 강수량은 평년보다 많았음. 9월 하순에는 기압골과 대륙고기압의 영향으로 기온은 평년과 비슷하였음. 21~22일에는 대륙고기압과 북태평양고기압 사이에서 형성된 비구름이 정체하여 서울·경기도 및 강원도 영서지방을 중심으로 많은 비가 내렸으나 전체 강수량은 평년과 비슷하였음. 10월 상순에는 이동성고기압의 영향으로 일교차가 큰 날이 많은 가운데 기온은 평년과 비슷하였으며, 강수량은 기압골의 영향으로 평년보다 많았음.

## 2. 기압계 전망

10월 하순과 11월 상순에는 대륙고기압과 이동성고기압의 영향으로 기온의 변동폭이 크겠으며, 일시적인 대륙고기압의 영향으로 쌀쌀한 날씨가 나타나 내륙 및 산간지역에 얼음이 어는 곳이 있겠음. 기온과 강수량 모두 평년과 비슷하겠음. 11월 중순에는 찬 대륙고기압이 일시적으로 확장하여 추운 날이 많겠으며, 건조한 경향을 보이겠음. 기온은 평년보다 낮겠고 강수량은 평년보다 적겠음. 찬 대륙고기압의 확장 시 서해안 지역에 눈이 오는 곳이 있겠음.

| 전국     | 평균 기온            | 강수량                |
|--------|------------------|--------------------|
| 10월 하순 | 평년(6~17℃)과 비슷하겠음 | 평년(12~33mm)과 비슷하겠음 |
| 11월 상순 | 평년(5~16℃)과 비슷하겠음 | 평년(13~31mm)보다 적겠음  |
| 11월 중순 | 평년(2~14℃)보다 낮겠음  | 평년(13~39mm)보다 적겠음  |

| 인천.서울.경기 | 평균 기온            | 강수량                |
|----------|------------------|--------------------|
| 10월 하순   | 평년(9~12℃)과 비슷하겠음 | 평년(12~15mm)과 비슷하겠음 |
| 11월 상순   | 평년(8~10℃)과 비슷하겠음 | 평년(16~21mm)과 비슷하겠음 |
| 11월 중순   | 평년(5~7℃)보다 낮겠음   | 평년(14~19mm)보다 적겠음  |

### 3. 순별 전망

#### ◦ 평균기온

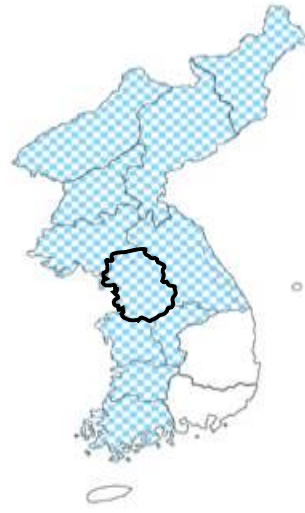
10월 하순



11월 상순



11월 중순



#### ◦ 강수량

10월 하순



11월 상순



11월 중순



※ 1개월 및 순별 기온·강수량의 전망 표현 기준표

| 구분     | 기온 편차(°C) |          | 강수량 평년비(%) |        |
|--------|-----------|----------|------------|--------|
|        | 순         | 월        | 순          | 월      |
| 높음(많음) | >0.7      | >0.5     | >130       | >120   |
| 비슷     | -0.7~0.7  | -0.5~0.5 | 50~130     | 70~120 |
| 낮음(적음) | <-0.7     | <-0.5    | <50        | <70    |

◦ 평균기온

| 지역 \ 순별          | 10월 하순                  | 11월 상순                  | 11월 중순                |
|------------------|-------------------------|-------------------------|-----------------------|
| 전국(북한제외) 평균      | 평년(6~17℃)과 비슷하겠음        | 평년(5~16℃)과 비슷하겠음        | 평년(2~14℃)보다 낮겠음       |
| <b>서울·인천·경기도</b> | <b>평년(9~12℃)과 비슷하겠음</b> | <b>평년(8~10℃)과 비슷하겠음</b> | <b>평년(5~7℃)보다 낮겠음</b> |
| 강원도 영서           | 평년(6~10℃)과 비슷하겠음        | 평년(5~8℃)과 비슷하겠음         | 평년(2~5℃)보다 낮겠음        |
| 강원도 영동           | 평년(13℃)과 비슷하겠음          | 평년(11~12℃)과 비슷하겠음       | 평년(9℃)보다 낮겠음          |
| 대전·충청남도          | 평년(10~12℃)과 비슷하겠음       | 평년(8~10℃)과 비슷하겠음        | 평년(6~8℃)보다 낮겠음        |
| 충청북도             | 평년(9~11℃)과 비슷하겠음        | 평년(7~9℃)과 비슷하겠음         | 평년(4~6℃)보다 낮겠음        |
| 광주·전라남도          | 평년(12~15℃)보다 높겠음        | 평년(10~13℃)과 비슷하겠음       | 평년(7~11℃)보다 낮겠음       |
| 전라북도             | 평년(10~13℃)과 비슷하겠음       | 평년(8~11℃)과 비슷하겠음        | 평년(5~8℃)보다 낮겠음        |
| 부산·울산·경상남도       | 평년(10~16℃)보다 높겠음        | 평년(9~14℃)과 비슷하겠음        | 평년(6~11℃)과 비슷하겠음      |
| 대구·경상북도          | 평년(10~14℃)과 비슷하겠음       | 평년(8~13℃)과 비슷하겠음        | 평년(5~10℃)과 비슷하겠음      |
| 제주도              | 평년(16~17℃)보다 높겠음        | 평년(15~16℃)과 비슷하겠음       | 평년(12~14℃)과 비슷하겠음     |
| 평안남북도·황해도        | 평년(3~11℃)과 비슷하겠음        | 평년(1~9℃)보다 낮겠음          | 평년(-3~6℃)보다 낮겠음       |
| 함경남북도            | 평년(-2~12℃)과 비슷하겠음       | 평년(-3~11℃)보다 낮겠음        | 평년(-7~8℃)보다 낮겠음       |

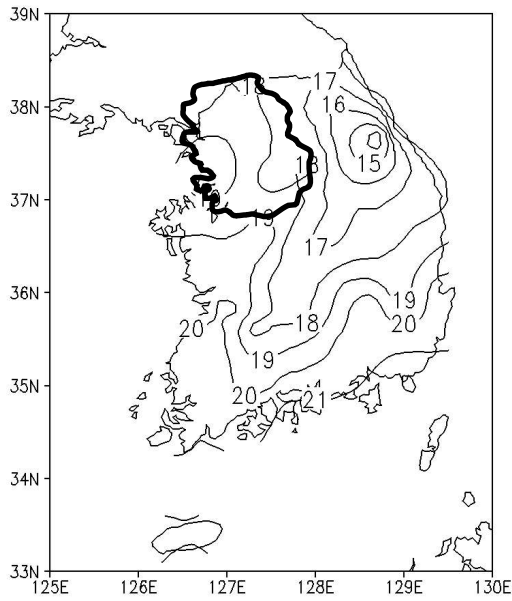
◦ 강수량

| 지역 \ 순별          | 10월 하순                    | 11월 상순                    | 11월 중순                   |
|------------------|---------------------------|---------------------------|--------------------------|
| 전국(북한제외) 평균      | 평년(12~33mm)과 비슷하겠음        | 평년(13~31mm)보다 적겠음         | 평년(13~39mm)보다 적겠음        |
| <b>서울·인천·경기도</b> | <b>평년(12~15mm)과 비슷하겠음</b> | <b>평년(16~21mm)과 비슷하겠음</b> | <b>평년(14~19mm)보다 적겠음</b> |
| 강원도 영서           | 평년(13~31mm)과 비슷하겠음        | 평년(14~31mm)과 비슷하겠음        | 평년(13~35mm)보다 적겠음        |
| 강원도 영동           | 평년(25~33mm)과 비슷하겠음        | 평년(30~31mm)과 비슷하겠음        | 평년(28~39mm)보다 적겠음        |
| 대전·충청남도          | 평년(17~20mm)과 비슷하겠음        | 평년(16~19mm)보다 적겠음         | 평년(18~21mm)보다 적겠음        |
| 충청북도             | 평년(15~17mm)과 비슷하겠음        | 평년(15~17mm)보다 적겠음         | 평년(14~18mm)보다 적겠음        |
| 광주·전라남도          | 평년(15~20mm)과 비슷하겠음        | 평년(16~18mm)보다 적겠음         | 평년(14~18mm)보다 적겠음        |
| 전라북도             | 평년(19~21mm)과 비슷하겠음        | 평년(15~18mm)보다 적겠음         | 평년(17~20mm)보다 적겠음        |
| 부산·울산·경상남도       | 평년(12~21mm)과 비슷하겠음        | 평년(14~23mm)보다 적겠음         | 평년(13~20mm)보다 적겠음        |
| 대구·경상북도          | 평년(12~25mm)과 비슷하겠음        | 평년(13~21mm)보다 적겠음         | 평년(13~27mm)보다 적겠음        |
| 제주도              | 평년(20~28mm)과 비슷하겠음        | 평년(24~29mm)보다 적겠음         | 평년(21~28mm)보다 적겠음        |
| 평안남북도·황해도        | 평년(10~20mm)보다 적겠음         | 평년(9~34mm)과 비슷하겠음         | 평년(9~19mm)과 비슷하겠음        |
| 함경남북도            | 평년(5~30mm)보다 적겠음          | 평년(6~59mm)과 비슷하겠음         | 평년(6~30mm)과 비슷하겠음        |

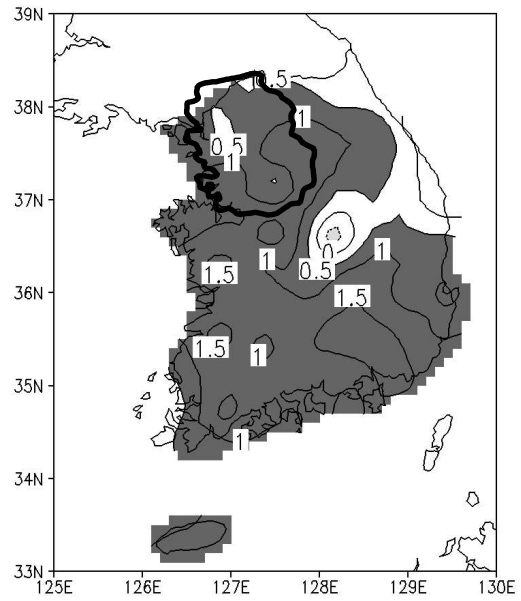
< 참고 자료 >

◦ 기온 분포 (2010.09.11. ~ 10.10.)

기온(°C)



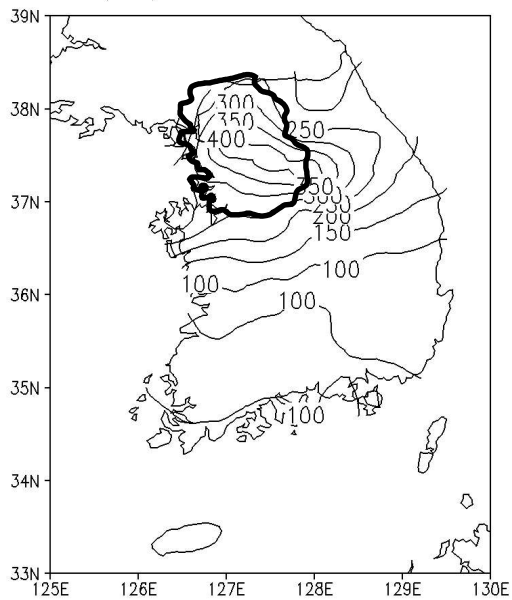
기온 편차(°C)



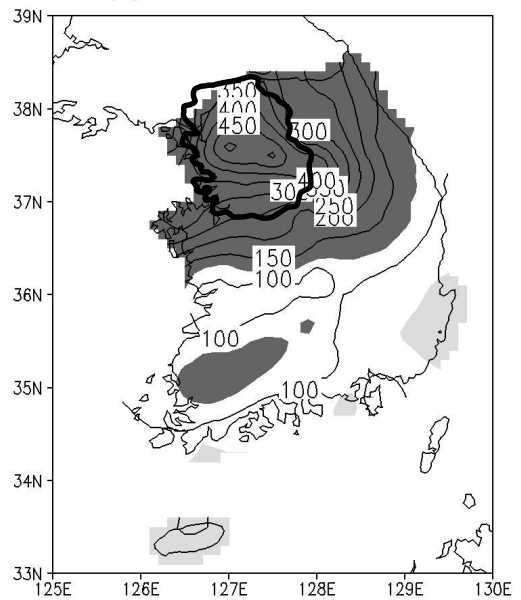
낮음      비슷      높음

◦ 강수량 분포 (2010.09.11. ~ 10.10.)

강수량(mm)

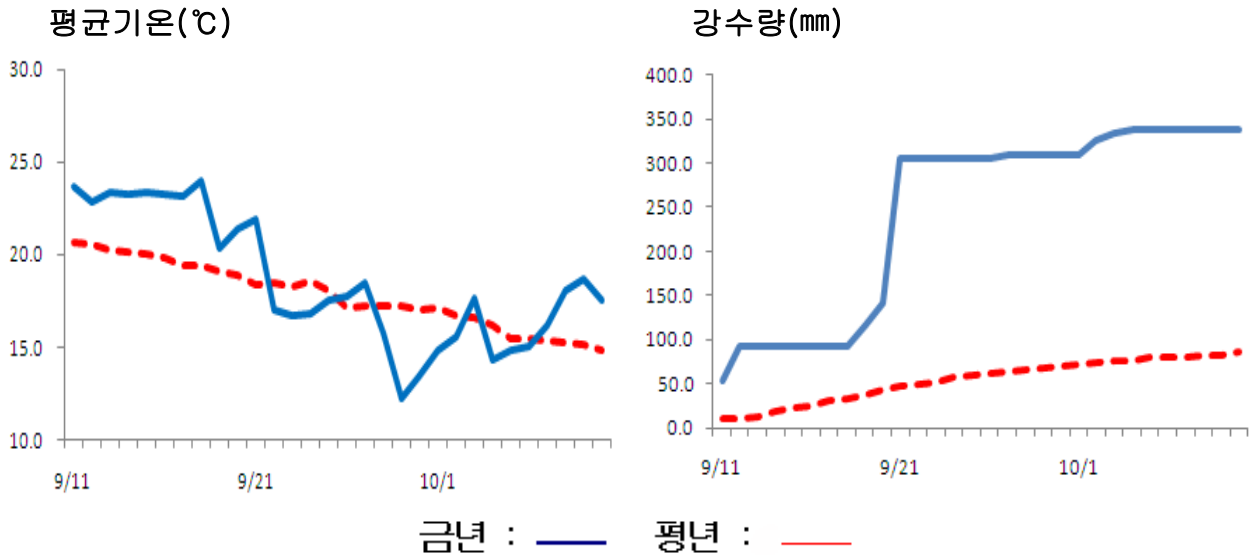


강수량 평년비(%)



적음      비슷      많음

◦ 인천·서울·경기지역 평균기온과 강수량 (2010.09.11. ~ 10.10.)



◦ 순별 평년값

평균기온

단위 : °C

| 구 분    | 인천   | 서울   | 수원   | 양평  | 이천   |
|--------|------|------|------|-----|------|
| 10월 하순 | 12.1 | 11.8 | 10.8 | 9.3 | 10.1 |
| 11월 상순 | 10.3 | 10.1 | 9.1  | 7.6 | 8.1  |
| 11월 중순 | 7.2  | 6.9  | 6.2  | 4.8 | 5.3  |
| 평 균    | 9.9  | 9.6  | 8.7  | 7.2 | 7.8  |

최저기온

단위 : °C

| 구 분    | 인천  | 서울  | 수원  | 양평   | 이천  |
|--------|-----|-----|-----|------|-----|
| 10월 하순 | 8.0 | 7.2 | 5.1 | 3.3  | 3.8 |
| 11월 상순 | 6.5 | 5.9 | 3.8 | 1.8  | 2.4 |
| 11월 중순 | 3.6 | 3.1 | 1.3 | -0.4 | 0.3 |
| 평 균    | 6.0 | 5.4 | 3.4 | 1.6  | 2.2 |

최고기온

단위 : °C

| 구 분    | 인천   | 서울   | 수원   | 양평   | 이천   |
|--------|------|------|------|------|------|
| 10월 하순 | 16.7 | 17.0 | 17.2 | 17.2 | 17.2 |
| 11월 상순 | 14.8 | 15.0 | 15.4 | 15.0 | 15.0 |
| 11월 중순 | 11.4 | 11.3 | 11.8 | 11.1 | 11.1 |
| 평 균    | 14.3 | 14.4 | 14.8 | 14.4 | 14.4 |

강수량

단위 : mm

| 구 분    | 인천   | 서울   | 수원   | 양평   | 이천   |
|--------|------|------|------|------|------|
| 10월 하순 | 13.8 | 15.3 | 15.2 | 12.8 | 14.8 |
| 11월 상순 | 18.5 | 20.3 | 19.5 | 15.6 | 17.8 |
| 11월 중순 | 17.6 | 18.7 | 16.2 | 14.2 | 14.2 |
| 합 계    | 49.9 | 54.3 | 50.9 | 42.6 | 46.8 |

(평년기간 : 1971 ~ 2000년)

□ 인천

- 최근 1개월(09.11~10.10) 인천의 평균기온은 19.7℃로 평년보다 0.9℃ 높았음.
- 평균 최고기온은 23.2℃로 평년보다 0.3℃ 낮았고, 평균 최저기온은 16.5℃로 평년보다 1.7℃ 높았음.
- 10월 상순 평균기온, 평균 최저기온은 17.5℃, 14.2℃로 평년보다 각각 0.6℃, 1.3℃ 높았으며, 평균 최고기온은 21.8℃로 평년과 같았음.
- 최근 1개월 인천의 강수량은 299.1mm로 평년보다 많았으며(평년대비 367.4%), 강수일수는 10일로 평년보다 3.5일 많았음.
- 10월 상순 강수량은 28.0mm로 평년보다 많았음(평년대비 155.6%).

※ 1904년 이후 최근 1개월 강수량 최고 3위를 기록하였음.

[인천 기상요소 값]

※ ( ) 안의 값은 평년값임.

|                         | 평균<br>기온         | 평균<br>최고기온       | 평균<br>최저기온       | 일<br>최고기<br>온 30℃<br>이상<br>일수 | 열대야<br>일수★   | 강수량                 | 강수<br>일수      | 1시간<br>강수량<br>30mm<br>이상<br>일수 | 일교차<br>10℃<br>이상<br>일수 | 상대<br>습도         | 서리<br>일수 | 일강수<br>량<br>10mm<br>이상<br>일수 |
|-------------------------|------------------|------------------|------------------|-------------------------------|--------------|---------------------|---------------|--------------------------------|------------------------|------------------|----------|------------------------------|
| 최근1개월<br>(9.11~10.10)   | 19.7℃<br>(18.8℃) | 23.2℃<br>(23.5℃) | 16.5℃<br>(14.8℃) | 0일<br>(0.3)                   | 0일<br>(0.0일) | 299.1mm<br>(81.4mm) | 10일<br>(6.5일) | 1일<br>(0.1일)                   | 0일<br>(9.3일)           | 74.4%<br>(71.9%) | -        | 5일<br>(2.0일)                 |
| 10월 상순<br>(10.01~10.10) | 17.5℃<br>(16.℃9) | 21.8℃<br>(21.8℃) | 14.2℃<br>(12.9℃) | -                             | -            | 28.0mm<br>(18.0mm)  | 3일<br>(2.4일)  | 0일<br>(0.0일)                   | 0일<br>(3.7일)           | 76.0%<br>(71.3%) | -        | 1일<br>(0.5일)                 |

★ 열대야 일수는 밤 최저기온(18:01 ~ 익일 09:00) 25℃ 이상인 일수임.  
 ( ) 안의 값은 최근 10년(2000 ~ 2009년) 평균값임.