

보도 일시	<b>즉 시</b>	배포 일시	2022. 12. 7.(수) 09:00
담당 부서	청주시상지청 기후서비스과	책임자	과 장 김환승 (043-901-7030)
		담당자	주무관 손진영 (043-901-7036)

## 충청북도 을 가을철(9~11월) 기후 특성

**늦가을 낮 기온 역대 가장 높았다** (11월 평균 최고기온 15.2℃)  
[기온] 13.7℃ (평년대비 +0.9℃) / [강수량] 243.4mm (평년과 비슷)

- 청주시상지청(지청장 김동진)은 충청북도 '2022년 가을철(9~11월) 기후분석 결과' 기온은 13.7℃로 평년보다 높았고, 강수량은 243.4mm로 평년과 비슷했다 “고 발표하였다.
- [기온] 가을철 충북 평균기온은 13.7℃로 평년(12.8±0.3℃)보다 0.9℃ 높았다(6위). <붙임 1 참고>
  - (9월 중순) 태풍(제12호 '무이파', 제14호 '난마돌')으로부터 더운 공기가 유입되어 기온이 크게 올랐다.
  - (11월 중·하순) 찬 대륙고기압이 평년보다 약한 가운데 이동성고기압의 영향을 주로 받아 낮 기온이 크게 올랐다.
  - (11월 평균 최고기온) 15.2℃(평년대비 +2.8℃)로 역대(1973년<sup>1)</sup> 이후 가장 높았다.
    - ※ 9월 중순 충북 평균기온: 22.9℃(역대 1위, 평년대비 +3.1℃)
    - ※ 11월 중순 일최고기온 극값 1위 지점: 충주 23.8℃(11월12일), 청주 24.5℃(11월12일), 제천 21.0℃(11월12일), 보은 22.8℃(11월12일)
  - (늦은 첫눈) 11월 중순 고온으로 인해 청주 첫눈은 평년보다 7일 늦은 11월 30일에 관측되었다.
    - ※ 청주 첫눈(평년대비): 11월 30일(7일 늦음)

1) 1973년은 기상관측망을 대폭 확충한 시기이며, 충북은 충주, 청주, 추풍령, 제천, 보은 5개 지점 관측값을 사용함.

- (이른 첫서리) 10월 중순에는 찬 대륙고기압이 일시적으로 확장하면서 10월 19일에 평년보다 이른 첫서리가 관측되었다.

※ 청주 첫서리(평년대비): 10월 19일(7일 빠름)

○ [강수량] 가을철 충북 강수량은 243.4mm로 평년(210.0~300.7mm)과 비슷하였다(20위). <붙임 1 참고>

- 9월 상순 제11호 태풍 '힌남노'의 영향으로 중부지방과 동해안을 중심으로 수증기의 수렴이 강화되어 많은 비가 내렸다.
- 10월 상순에는 정체전선을 동반한 저기압 영향으로 중부지방에 많은 비가 내렸다.

○ [태풍] 가을철 제11호 태풍 '힌남노'(8.28.~9.6.)와 제14호 태풍 '난마돌'(9.14.~9.20.) 총 2개가 우리나라에 영향을 주었다.

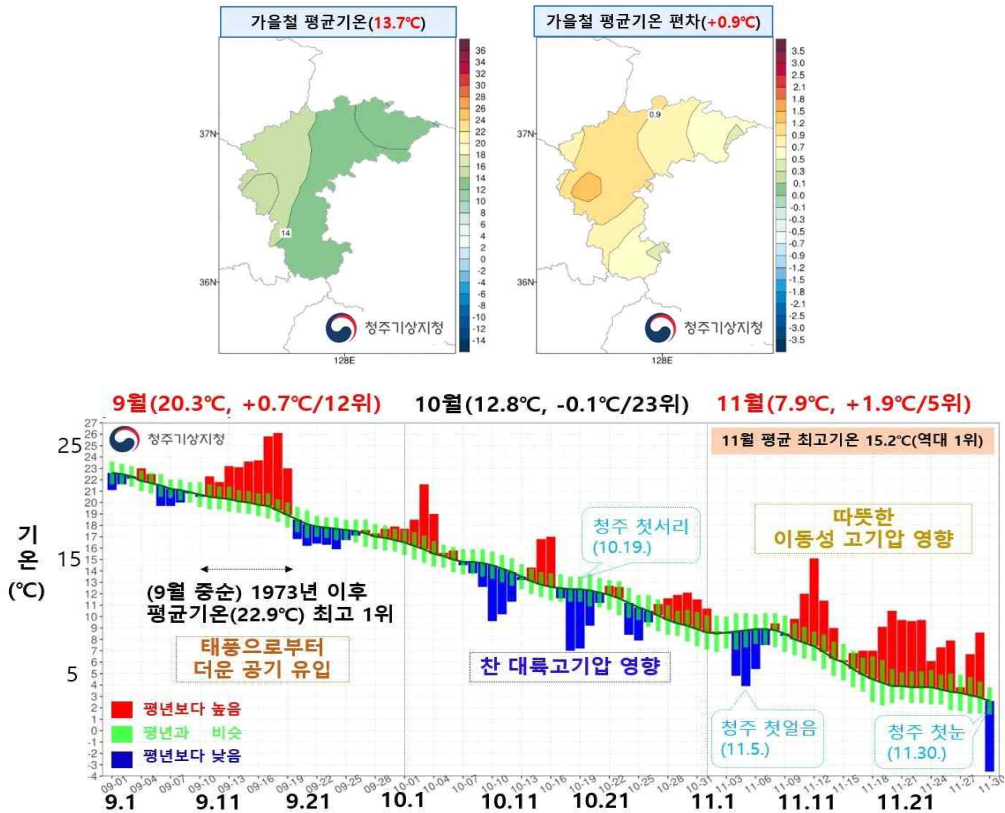
- 두 태풍 모두 우리나라 남동쪽으로 북상하여 동해안을 중심으로 강한 바람과 함께 많은 비가 내렸다.

※ (힌남노) 9월 5일~6일 강수량: 추풍령 116.0mm, 청주 111.0mm, 충주 98.7mm

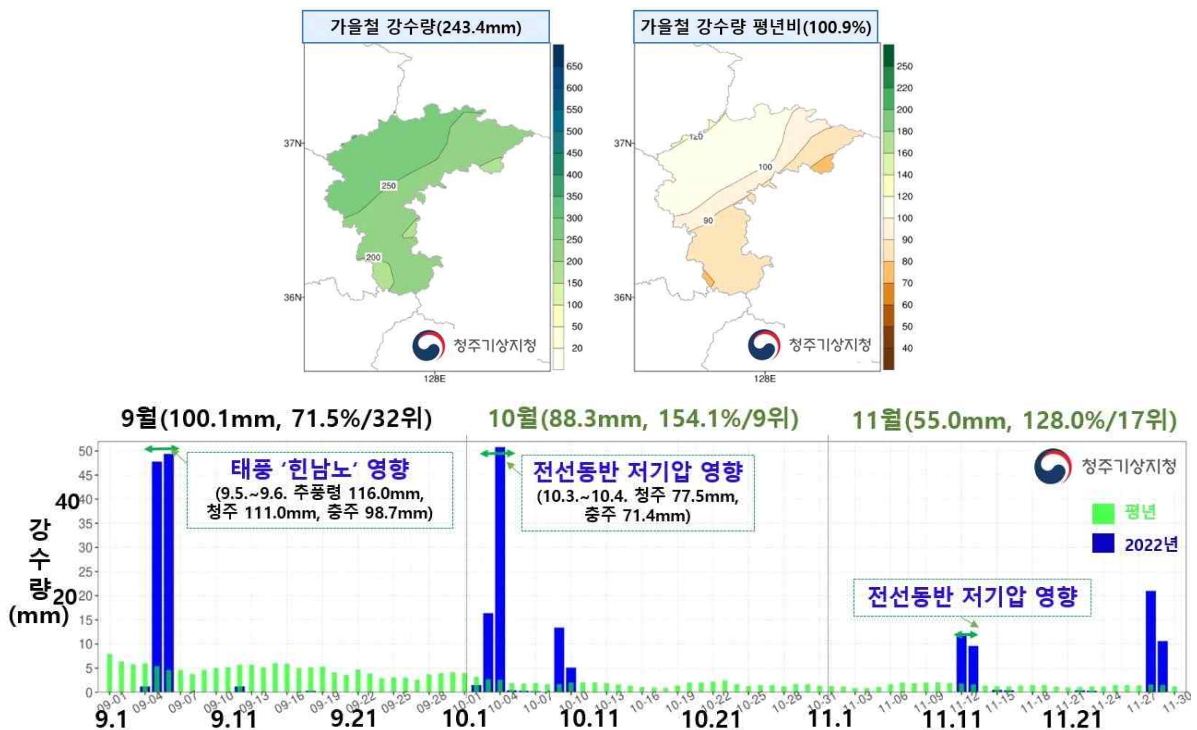
※ (힌남노) 9월 6일 일최대순간풍속: 보은 20.4m/s, 추풍령 18.4m/s, 청주 12.2m/s

□ 김동진 청주기상지청장은 “올 가을에는 9월 상순 태풍으로 많은 비가 내렸고, 초가을과 늦가을에는 높은 기온이 나타났습니다.”라며, “다양한 양상으로 나타나는 이상기후 현상에 대한 감시를 더욱 강화하고, 기후위기에 대해 국민들이 사전에 대비할 수 있도록 유용한 기후정보를 신속하게 제공할 예정입니다.”라고 밝혔다.

- 붙임 1. 2022년 가을철 충북 기온과 강수량 현황
- 2. 2022년 가을철 주요 기압계 현황
- 3. 2022년 가을철 충북의 기상자료
- 4. 2022년 11월 충북 기온과 강수량 현황
- 5. 2022년 11월 충북의 기상자료
- 6. 태풍 발생과 영향 개수(1951~2022년 11월)
- 7. 2022년 가을철 전 세계 이상기후 현상과 기상재해
- 8. 2022년 가을철 지점별 극값(5순위 이내) 경신 현황
- 9. 2022년 11월 지점별 극값(5순위 이내) 경신 현황



[그림 1] 2022년 가을철(9월~11월) 충북 평균기온 분포도 및 시계열



[그림 2] 2022년 가을철(9월~11월) 충북 강수량 분포도 및 시계열.

※ 월별 괄호안의 값: 월강수량, 평년대비 강수량 비율, 강수량 순위

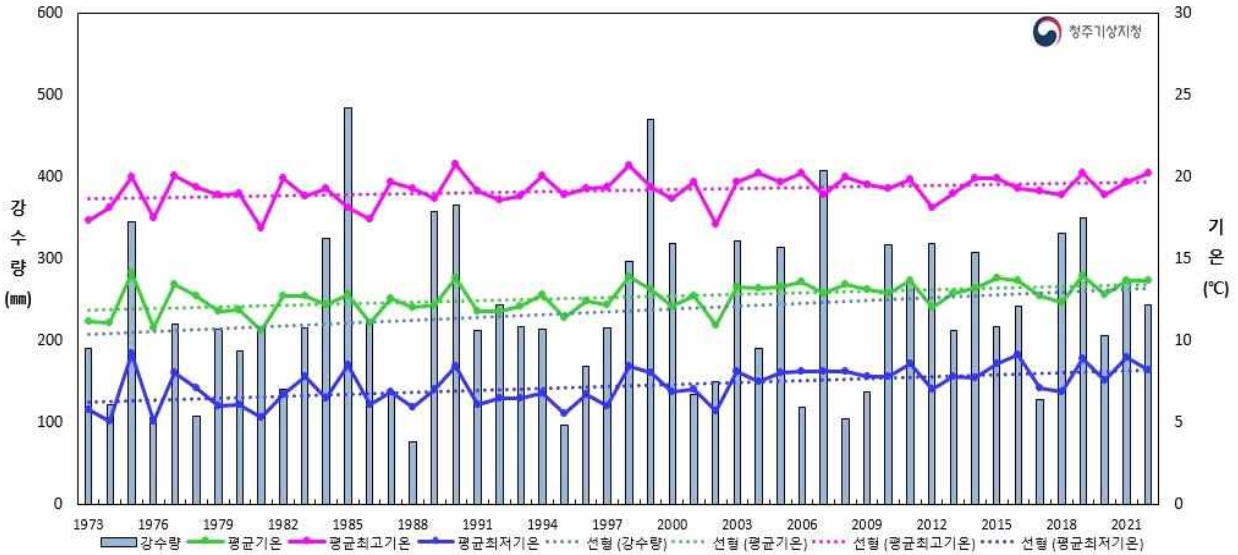


【그림 1】 2022년 11월 고온관련 기압계 모식도



【그림 2】 2022년 남부지방 가뭄관련 여름철 기압계 모식도

□ 평균기온, 평균 최고기온, 평균 최저기온, 강수량(1973-2022년)



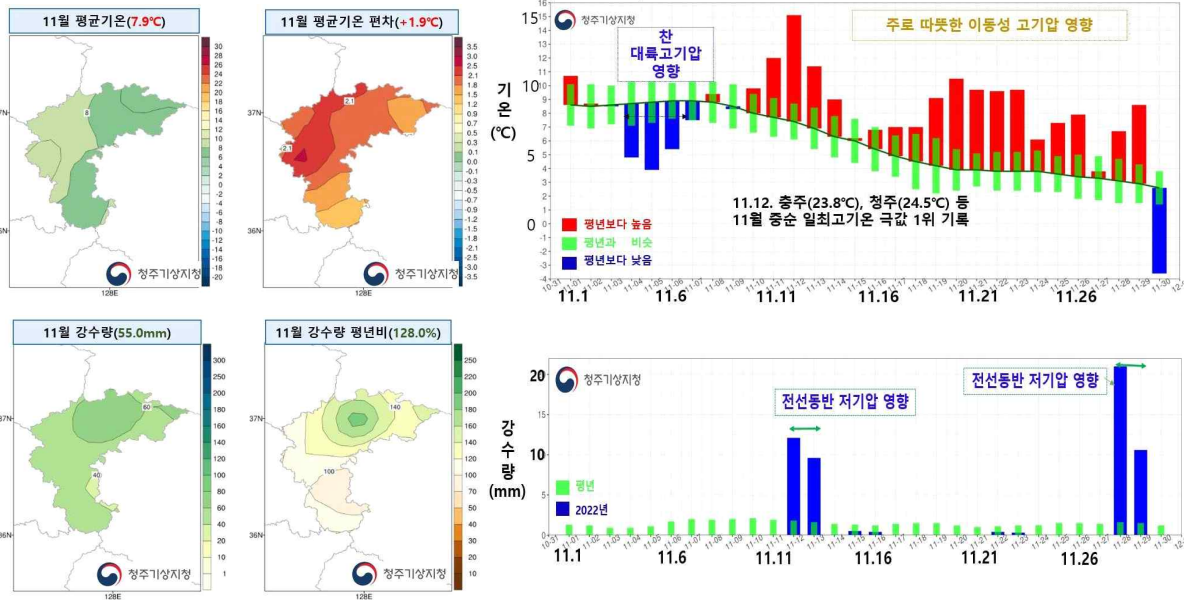
□ 평년대비 기상요소 값

요소(충북)	2022년 가을(a)	2021년 가을(b)	가을 평년값 (1991-2020) (c)	작년 차 (a-b)	평년 차 (a-c)	1973년 이래 순위 (5위 이내)
평균기온(°C)	13.7	13.7	12.8	0	0.9	
평균 최고기온(°C)	20.2	19.7	19.3	0.5	0.9	최고 3위
평균 최저기온(°C)	8.2	9.0	7.4	-0.8	0.8	
강수량(mm)	243.4	274.6	241.0	-31.2	2.4	
강수일수(일)	18.4	27.8	23.7	-9.4	-5.3	
상대습도(%)	74	77	72	-3	2	
일조시간(시간)	578.2	507.6	525.4	70.6	52.8	
운량(할)	5.1	5.2	4.7	-0.1	0.4	
평균풍속(m/s)	1.3	1.4	1.4	-0.1	-0.1	

○ 2022년 11월 충북 평균기온은 평년보다 높고, 강수량은 평년보다 많았음.

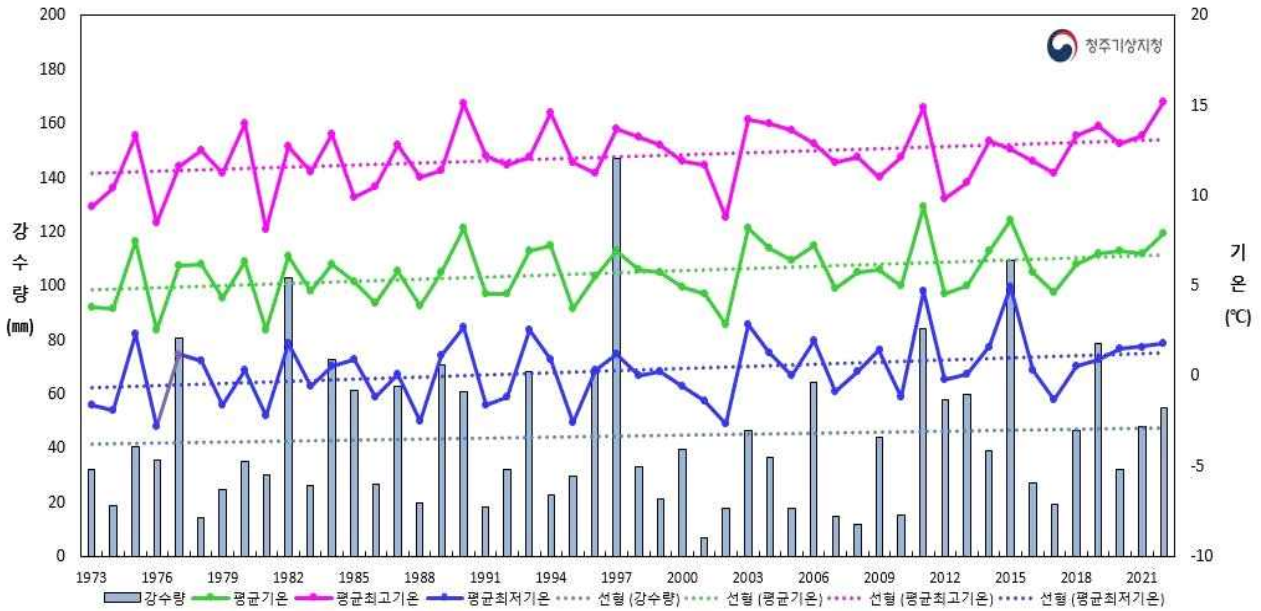
[기 온] 충북 평균기온은 7.9°C로 평년(6.0±0.6°C)보다 높았음.

[강수량] 충북 강수량은 55.0mm로 평년(25.6~46.5mm)보다 많았음.



[그림 1] 2022년 11월 충북 평균기온 분포도 및 시계열(위),  
충북 강수량 분포도 및 시계열(아래)

□ 평균기온, 평균 최고기온, 평균 최저기온, 강수량(1973-2022년)



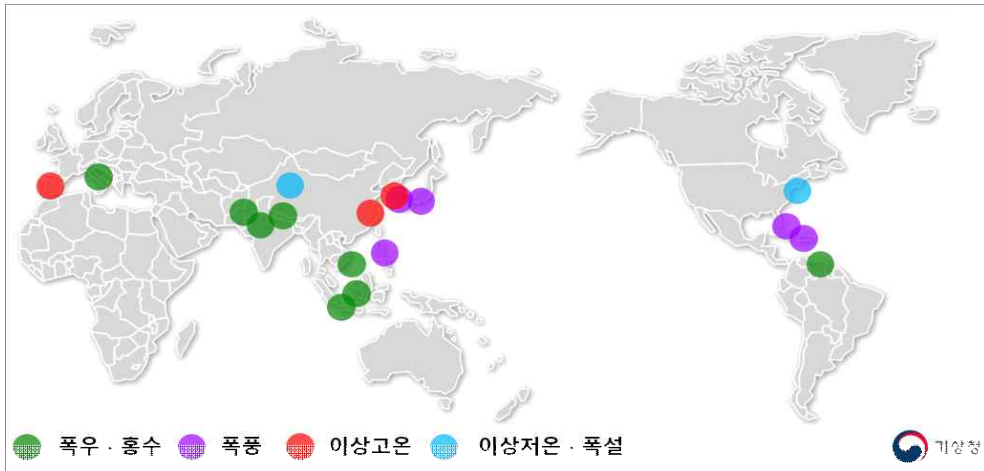
□ 평년대비 기상요소 값

요소(충북)	2022년 11월(a)	2021년 11월(b)	11월 평년값 (1991-2020) (c)	작년 차 (a-b)	평년 차 (a-c)	1973년 이래 순위 (5위 이내)
평균기온(°C)	7.9	6.8	6.0	1.1	1.9	최고 5위
평균 최고기온(°C)	15.2	13.3	12.4	1.9	2.8	최고 1위
평균 최저기온(°C)	1.8	1.6	0.5	0.2	1.3	
강수량(mm)	55.0	47.8	43.5	7.2	11.5	
강수일수(일)	6.4	7.0	8.3	-0.6	-1.9	
상대습도(%)	69	73	69	-4	0	
일조시간(시간)	191.1	164.9	157.9	26.2	33.2	
운량(할)	4.1	4.4	4.5	-0.3	-0.4	
평균풍속(m/s)	1.2	1.5	1.6	-0.3	-0.4	



연도	1월	2월	3월	4월	5월	6월	7월	8월	9월	10월	11월	12월	연 합계
<b>2022</b>				<b>2</b>		<b>1</b>	<b>3(3)</b>	<b>5(1)</b>	<b>7(1)</b>	<b>5</b>	<b>1</b>	<b>-</b>	<b>24 (5)</b>
2021		1		1	1	2	3	4(2)	4(1)	4	1	1	22 (3)
2020					1	1		7(3)	4(1)	7	2	1	23 (4)
2019	1	1				1	4 (1)	5 (3)	6 (3)	4	6	1	29 (7)
2018	1	1	1			4 (1)	5	9 (2)	4 (2)	1	3		29 (5)
2017				1		1	8 (2)	5	4 (1)	3	3	2	27 (3)
2016							4	7	7 (2)	4	3	1	26 (2)
2015	1	1	2	1	2	2 (1)	4 (2)	3 (1)	5	4	1	1	27 (4)
2014	2	1		2		2	5 (3)	1	5	2 (1)	1	2	23 (4)
2013	1	1				4 (1)	3	6 (1)	8	6 (1)	2		31 (3)
2012			1		1	4	4 (2)	5 (2)	3 (1)	5	1	1	25 (5)
2011					2	3 (1)	4 (1)	3 (1)	7	1		1	21 (3)
2010			1				2	5 (2)	4 (1)	2			14 (3)
2009					2	2	2	5	7	3	1		22
2008				1	4	1	2 (1)	4	5	1	3	1	22 (1)
2007				1	1		3 (2)	4	5 (1)	6	4		24 (3)
2006					1	1	3 (1)	7 (1)	3 (1)	4	2	2	23 (3)
2005	1		1	1		1	5	5 (1)	5	2	2		23 (1)
2004				1	2	5 (1)	2 (1)	8 (3)	3	3	3	2	29 (5)
2003	1			1	2 (1)	2 (1)	2	5 (1)	3 (1)	3	2		21 (4)
2002	1	1			1	3 (1)	5 (2)	6 (1)	4	2	2	1	26 (4)
2001					1	2	5	6 (1)	5	3	1	3	26 (1)
2000					2		5 (2)	6 (2)	5 (1)	2	2	1	23 (5)
1999				2		1	4 (2)	6 (1)	6 (2)	2	1		22 (5)
1998							1	3	5 (1)	2 (1)	3	2	16 (2)
1997				2	3	3 (1)	4 (2)	6	4 (1)	3	2	1	28 (4)
1996		1		1	2		5 (1)	6 (1)	6	2	2	1	26 (2)
1995				1		1	2 (1)	6 (1)	5 (1)	6	1	1	23 (3)
1994				1	1	2	7 (2)	9 (2)	8	6 (1)		2	36 (5)
1993			1			1	4 (2)	7 (2)	5	5	2	3	28 (4)
1992	1	1				2	4	8 (1)	5 (1)	7	3		31 (2)
1991			2	1	1	1	4 (1)	5 (2)	6 (2)	3	6		29 (5)
1990	1			1	1	3 (1)	4 (1)	6 (1)	4 (1)	4	4	1	29 (4)
1989	1			1	2	2 (1)	7 (1)	5	6	4	3	1	32 (2)
1988	1				1	3	2	8	8	5	2	1	31
1987	1			1		2	4 (2)	4 (1)	6	2	2	1	23 (3)
1986		1		1	2	2 (1)	3	5 (1)	3 (1)	5	4	3	29 (3)
1985	2				1	3 (1)	1	8 (3)	5 (1)	4	1	2	27 (5)
1984						2	5 (1)	5 (2)	4	7	3	1	27 (3)
1983						1	3	5	2 (1)	5	5	2	23 (1)
1982			3		1	3	3 (1)	5 (2)	5 (1)	3	1	1	25 (4)
1981			1	2		3 (2)	4 (1)	8 (1)	4 (1)	2	3	2	29 (5)
1980				1	4	1	4 (1)	2 (1)	6 (1)	4	1	1	24 (3)

연도	1월	2월	3월	4월	5월	6월	7월	8월	9월	10월	11월	12월	연 합계
1979	1		1	1	2		4	2 (2)	6	3	2	2	24 (2)
1978	1			1		3 (1)	4 (1)	8 (1)	5 (1)	4	4		30 (4)
1977			1			1	3	3 (1)	5 (1)	5	1	2	21 (2)
1976	1	1		2	2	2	4 (3)	4 (2)	5 (1)	1	1	2	25 (6)
1975	1						2 (1)	4 (1)	5	5	3	1	21 (2)
1974	1		1	1	1	4 (1)	4 (1)	5 (1)	5	4	4	2	32 (3)
1973							7 (2)	5 (1)	2	4	3		21 (3)
1972	1				1	3	6 (2)	5 (1)	5 (1)	5	3	2	31 (4)
1971	1		1	3	4	2	8 (1)	5 (1)	6 (1)	4	2		36 (3)
1970		1				2 (1)	3 (1)	6 (2)	5	5	4		26 (4)
1969	1		1	1			3	4	3 (1)	3	2	1	19 (1)
1968				1	1	1	3 (1)	8 (1)	3 (1)	5	5		27 (3)
1967		1	2	1	1	1	7 (1)	9	9	4	3	1	39 (1)
1966				1	2	1	4	10 (3)	9	4	3	1	35 (3)
1965	2	1	1	1	2	3	5 (2)	5 (1)	8	2	2		32 (3)
1964					2	2	7 (4)	5	6	5	6	1	34 (4)
1963				1		4 (2)	4 (1)	3	5	4		3	24 (3)
1962		1		1	2		5 (2)	8 (2)	4	5	3	1	30 (4)
1961	1		1		2 (1)	3 (1)	4 (1)	6	6 (2)	4	1	1	29 (5)
1960				1	1	3	3 (1)	10 (2)	3	4	1	1	27 (3)
1959		1	1	1			2 (2)	5 (2)	5 (3)	4	2	2	23 (7)
1958	1			1	1	4	7	5 (1)	5	3	2	2	31 (1)
1957	2			1	1	1 (1)	1	4 (1)	5	4	3		22 (2)
1956			1	2		1	2	5 (2)	6 (2)	1	4	1	23 (4)
1955	1	1	1	1		2	7 (2)	6	4 (1)	3	1	1	28 (3)
1954			1		1		1	5 (1)	5 (2)	4	3	1	21 (3)
1953		1			1 (1)	2 (1)	1	6 (1)	3	5	3	1	23 (3)
1952						3 (1)	3 (1)	5 (2)	3	6	3	4	27 (4)
1951		1	1	2	1	1	3	3 (1)	2 (1)	4 (1)	1	2	21 (3)
10년평균 (2011~2020)	0.6	0.5	0.4	0.4	0.6	2.2 (0.4)	4.1 (1.1)	5.1 (1.3)	5.3 (1.0)	3.7 (0.2)	2.2	1.0	26.1 (4.0)
평년 (1991~2020)	0.3	0.3	0.3	0.6	1.0	1.7 (0.3)	3.7 (1.0)	5.6 (1.2)	5.1 (0.8)	3.5 (0.1)	2.1	1.0	25.1 (3.4)



【그림 1】 2022년 9월~11월 전 세계 이상기후 현상별 발생 위치

【표 1】 세계 이상기후 현상 및 기상재해 현황

<p><b>폭우 · 홍수</b></p>	<p>(<b>이탈리아</b>) 중부 마르케주, 집중호우로 인한 홍수로 10명 사망, 4명 실종(9.16), 남부 이스키아섬, 6시간 동안 120~155mm의 폭우로 인한 산사태로 13명 사망·실종(11.26.)</p> <p>(<b>네팔</b>) 북동부, 폭우로 인한 홍수로 7명 사망, 10명 실종, 12명 부상(9월 초~13.), 서부, 폭우로 인한 산사태로 22명 사망, 11명 부상(9.16.~19.)</p> <p>(<b>인도</b>) 북부, 폭우로 인한 홍수로 26명 사망(9.16.~19.), 북부, 폭우로 인한 홍수로 10명 사망(10.8.~9.)</p> <p>(<b>파키스탄</b>) 폭우로 인한 홍수로 10명 사망(9.20.)</p> <p>(<b>인도네시아</b>) 남칼리만탄주, 폭우로 인한 산사태로 6명 사망, 5명 실종(9.26.), 폭우로 인한 홍수와 산사태로 10명 사망, 15만여 명의 이재민 발생(10.3.~9.), 중부, 폭우로 인한 홍수와 산사태로 5명 사망(10월 초~21.), 수마트라섬, 홍수와 산사태로 3명 사망(11.12.~14.)</p> <p>(<b>베네수엘라</b>) 폭우로 인한 홍수와 산사태로 17명 사망(9.22.~10.5.), 아라과주에 내린 폭우로 인한 산사태로 90여 명 사망·실종(10.8.~9.), 북동부, 홍수로 인한 산사태로 7명 사망(11.4.~7.), 북서부, 폭우로 인한 홍수와 산사태로 3명 사망(11.13.)</p> <p>(<b>베트남</b>) 중부, 이틀간 700mm의 폭우로 10명 사망(10.14.~15.)</p>
<p><b>폭풍</b></p>	<p>(<b>대한민국·일본</b>) 최대 풍속 144km/h의 태풍 '힌남노(HINNAMNOR)', 한국 12명 사망·실종, 일본 2명 사망(9.5.~6.)</p> <p>(<b>일본</b>) 최대 풍속 180km/h의 태풍 '난마돌(NANMADOL)', 3명 사망(9.18.~19.)</p> <p>(<b>푸에르토리코·도미니카공화국</b>) 최대 풍속 155km/h의 허리케인 '피오나(FIONA)', 25명 사망(9.18.~19.)</p> <p>(<b>필리핀</b>) 루손 섬, 최대 풍속 195km/h의 열대성 폭풍 '노루(NORU)', 8명 사망(9.25.~26.), 남부, 최대 풍속 90km/h의 열대성 폭풍 '날개(NALGAE)', 98명 이상 사망(10.28.)</p> <p>(<b>쿠바·미국</b>) 최대 풍속 240km/h의 4등급 허리케인 '이안(IAN)', 쿠바 3명 사망, 미국 87명 사망(9.27.~29.)</p> <p>(<b>미국</b>) 플로리다, 최대 풍속 120km/h의 1등급 허리케인 'NICOLE', 2명 사망(11.10.)</p>
<p><b>이상고온</b></p>	<p>(<b>중국</b>) 상하이 쉬자후이관측소, 34.7°C 기록, 10월 역대 최고기온 기록(1984년 10월 2일 34°C) 경신(10.3.)</p> <p>(<b>스페인</b>) 2022년 10월 평균기온 18°C로 1961년 기록이 시작된 이래 가장 더운 10월로 기록</p> <p>(<b>대한민국</b>) 강원도 강릉 26.5°C, 관측 이래 가장 높은 11월 최고기온 기록(11.12.), 제주도, 27.4°C 기록, 관측 이래 99년 만에 가장 높은 11월 최고기온 기록(11.28.)</p>
<p><b>이상저온 · 폭설</b></p>	<p>(<b>미국</b>) 뉴욕주 버펄로, 최대 196cm 폭설, 뉴욕주 역사상 24시간 내 최다적설량 기록, 3명 사망, 11개 카운티에 비상사태 선포(11.17.~18.)</p> <p>(<b>중국</b>) 신장 아라타이 푸원현, -48.6°C의 한파로 7명 사망(11.28.)</p>

## 붙임 8

# 2022년 가을철 지점별 극값(5순위 이내) 경신 현황

### □ 가을철 평균기온 최고 순위

(단위: °C)

지점			1위		2위		3위		4위		5위	
번호	지점명	관측개시	연도	값	연도	값	연도	값	연도	값	연도	값
131	청주	1967.01.01.	2022	16.1	2021	16.0	2019	16.0	2014	15.6	2015	15.5

### □ 가을철 평균 최고기온 최고 순위

(단위: °C)

지점			1위		2위		3위		4위		5위	
번호	지점명	관측개시	연도	값	연도	값	연도	값	연도	값	연도	값
127	충주	1972.01.01.	1990	21.0	1998	20.8	2004	20.7	2022	20.5	2008	20.5
131	청주	1967.01.01.	1990	21.6	2022	21.4	2006	21.1	1998	21.1	2019	21.0

### □ 가을철 평균 최저기온 최고 순위

(단위: °C)

지점			1위		2위		3위		4위		5위	
번호	지점명	관측개시	연도	값	연도	값	연도	값	연도	값	연도	값
131	청주	1967.01.01.	2021	11.8	2019	11.8	2022	11.4	2016	11.2	2015	11.2

### □ 가을철 평균 상대습도 최대 순위

(단위: %)

지점			1위		2위		3위		4위		5위	
번호	지점명	관측개시	연도	값	연도	값	연도	값	연도	값	연도	값
221	제천	1972.01.11.	2021	81	1993	81	2022	80	1989	79	2007	79

### □ 가을철 평균 상대습도 최소 순위

(단위: %)

지점			1위		2위		3위		4위		5위	
번호	지점명	관측개시	연도	값	연도	값	연도	값	연도	값	연도	값
131	청주	1967.01.01.	2017	61	2022	63	2006	63	2015	63	2009	64

### □ 가을철 평균 풍속 최소 순위

(단위: m/s)

지점			1위		2위		3위		4위		5위	
번호	지점명	관측개시	연도	값	연도	값	연도	값	연도	값	연도	값
131	청주	1967.01.01.	2019	1.1	2001	1.1	1969	1.1	2022	1.2	2014	1.2
221	제천	1972.01.11.	1984	0.6	1983	0.9	2022	1.0	1991	1.0	1990	1.0

## 붙임 9

# 2022년 11월 지점별 극값(5순위 이내) 경신 현황

### □ 11월 평균기온 최고 순위

(단위: °C)

지점			1위		2위		3위		4위		5위	
번호	지점명	관측개시	연도	값	연도	값	연도	값	연도	값	연도	값
127	충주	1972.01.01.	2011	9.8	2015	8.7	2003	8.4	1990	8.2	2022	7.6
131	청주	1967.01.01.	2011	11.2	2022	10.3	2015	9.6	2003	9.3	1990	9.1
226	보은	1972.01.09.	2011	9.0	2015	8.6	2003	8.1	1990	7.7	2022	7.4

### □ 11월 평균 최고기온 최고 순위

(단위: °C)

지점			1위		2위		3위		4위		5위	
번호	지점명	관측개시	연도	값	연도	값	연도	값	연도	값	연도	값
127	충주	1972.01.01.	2011	15.4	2022	15.2	1990	15.2	1997	14.7	1994	14.4
131	청주	1967.01.01.	2011	16.1	2022	16.0	1990	15.8	1994	15.3	2004	14.9
135	추풍령	1937.01.11.	1954	15.6	1994	15.5	1990	15.5	2022	15.0	1980	14.6
221	제천	1972.01.11.	2022	14.4	2011	14.0	1990	13.6	1980	13.4	2005	13.2
226	보은	1972.01.09.	1990	15.6	2022	15.4	2011	14.9	2003	14.7	2019	14.6

### □ 11월 평균 최저기온 최고 순위

(단위: °C)

지점			1위		2위		3위		4위		5위	
번호	지점명	관측개시	연도	값	연도	값	연도	값	연도	값	연도	값
131	청주	1967.01.01.	2011	7.0	2015	6.5	2022	5.3	2021	4.6	2014	4.6

### □ 11월 평균 상대습도 최소 순위

(단위: %)

지점			1위		2위		3위		4위		5위	
번호	지점명	관측개시	연도	값	연도	값	연도	값	연도	값	연도	값
131	청주	1967.01.01.	2017	59	2005	59	2016	60	2022	60	2020	61

□ 11월 평균풍속 최소 순위

(단위: m/s)

지점			1위		2위		3위		4위		5위	
번호	지점명	관측개시	연도	값	연도	값	연도	값	연도	값	연도	값
131	청주	1967.01.01.	2022	0.9	2019	0.9	1999	0.9	2021	1.1	2018	1.1
135	추풍령	1937.01.11.	2018	2.0	2003	2.0	1999	2.1	1994	2.1	2022	2.2
221	제천	1972.01.11.	1984	0.5	2022	0.9	1991	0.9	2018	1.0	1987	1.0
226	보은	1972.01.09.	2018	0.7	1997	0.8	2022	0.9	2021	1.0	2007	1.0

□ 11월 일평균기온 최고 순위

(단위: °C)

지점			1위		2위		3위		4위		5위	
번호	지점명	관측개시	일자	값	일자	값	일자	값	일자	값	일자	값
131	청주	1967.01.01.	2011.11.04.	20.3	2011.11.05.	19.7	2009.11.09.	17.8	2011.11.03.	17.6	2022.11.12.	17.5

□ 11월 일최고기온 최고 순위

(단위: °C)

지점			1위		2위		3위		4위		5위	
번호	지점명	관측개시	일자	값	일자	값	일자	값	일자	값	일자	값
127	충주	1972.01.01.	2011.11.04.	25.5	2011.11.03.	24.6	2022.11.12.	23.8	2020.11.19.	23.4	2011.11.02.	23.3
131	청주	1967.01.01.	2011.11.03.	25.1	2011.11.04.	25.0	2022.11.12.	24.5	1979.11.04.	23.9	1979.11.01.	23.5

□ 11월 일평균상대습도 최소 순위

(단위: %)

지점			1위		2위		3위		4위		5위	
번호	지점명	관측개시	일자	값	일자	값	일자	값	일자	값	일자	값
127	충주	1972.01.01.	2017.11.30.	31	2007.11.18.	33	2022.11.30.	36	1979.11.18.	37	2014.11.13.	38