

## [대구·경북 2023년 겨울철 기후특성] 강수량은 평년보다 2.8배 많아 역대 1위, 기온 역대 2위 기록

- 강수량, 역대<sup>1)</sup> 2위(1989년, 204.1 mm)보다 4.9 mm 더 많은 209.0 mm
- 평균기온, 평년보다 1.7 °C 높은 2.4 °C로 역대 2위
- 북인도양 고수온과 강한 대류 활동으로 우리나라 따뜻하고 습한 바람 유입

- 대구지방기상청(청장 함동주)은 ‘대구·경북 2023년 겨울철 기후 분석 결과’ 를 발표하였다.
- [강수량] 지난 겨울철(2023년 12월 ~ 2024년 2월) 대구·경북 강수량은 209.0 mm(평년 73.8 mm, 평년대비 286.2%)로 역대 가장 많았고, 강수일수는 27.8일(평년 15.2일, 평년대비 +12.6일)도 역대 가장 많았다.
  - ※ 겨울철 강수량 순위: (2위) 1989년 204.1 mm, (3위) 1988년 193.6 mm
- (많은 강수) 평년 대비 따뜻하고 습한 남풍 계열의 바람이 우리나라로 자주 유입되고 남쪽을 지나는 기압골 영향으로 비가 오는 날이 많아 강수량도 많았다.
  - 12월 10~15일, 중국 남부 지방에서 발생한 저기압과 우리나라 동쪽에 위치한 고기압 사이에서 다량의 수증기가 강하게 유입되어 대구·경북 8개 지점에서 12월 일강수량 극값을 기록하는 등 많은 비가 내렸고,
  - 2월 18~21일, 남동쪽 따뜻한 고기압과 북서쪽 찬 고기압 사이에서 저기압이 우리나라를 지날 때 많은 비가 내렸다.
    - ※ 대구·경북 강수량 산출에 활용하는 11개 지점 중<sup>2)</sup>, 관측 이래 12월 일강수량 극값 1위를 경신한 지점: 울진 80.2 mm(12월 11일), 영덕 56.6 mm(12월 11일) 등 8개 지점 <붙임 10 참고>
- (2월 21~22일 눈) 2월 21~22일에는 우리나라 남쪽을 지나는 저기압에서 유입된 수증기와 북쪽에 위치한 고기압에서 유입된 찬 공기가 섞여 눈구름이 발달하였고, 경북 북부지역을 중심으로 눈이 내렸다.
  - ※ 2월 21~22일 최심적설(ASOS 지점): 영주 9.2 cm, 문경 4.4 cm

1) 역대 순위는 기상관측망을 전국적으로 대폭 확충한 시기인 1973년부터 2023년까지 51년 중의 순위임

2) 대구·경북 평균값은 기상관측망을 전국적으로 대폭 확충한 1973년 이래, 11개 지점(울진, 안동, 포항, 대구, 봉화, 영주, 문경, 영덕, 의성, 구미, 영천) 관측값을 사용함

□ [기온] 지난 겨울철 대구·경북 평균기온은 2.4℃로 평년(0.7±0.4℃)보다 1.7℃ 높았다(2위).

※ 겨울철 평균기온 순위: (1위) 2019년 3.0℃, (3위) 1978년 2.4℃

○ (높은 기온) 겨울철 전반적으로 평년에 비해 우리나라 동쪽에서 고기압성 흐름이 발달한 가운데 따뜻한 남풍이 자주 불어 기온이 높았다.

- 특히, 12월 8~10일 3일간 대구·경북 곳곳에서 12월 일최고기온 극값을 기록하였고, 2월 19일은 일평균기온 영천시 14.4℃, 영주시 11.2℃로 2월 일평균기온 2위를 기록하는 등 이날 2월 일평균기온 극값을 기록한 곳이 많았다.

※ 대구·경북 평균기온 산출에 활용하는 11개 지점 중, 관측 이래 12월 일평균기온 최고 극값 1위를 경신한 지점(12월 9일): 영천 12.4℃, 의성 11.9℃, 안동 11.3℃, 문경 10.9℃, 봉화 10.8℃ <붙임 10 참고>

○ (12월, 1월 일시적 한파) 12월 중후반과 1월 하순 두 차례 추위도 있었다. 시베리아 지역에서 상층 기압능이 동서로 폭넓게 빠른 속도로 발달함에 따라, 우리나라를 비롯한 동아시아 지역에는 북극 주변의 찬 공기가 유입되어 일시적으로 기온이 크게 떨어지기도 했다.

- 12월 22일 대구 금호강에서는 지난 겨울 첫 결빙(평년 1월 2일)이 관측되었다.

□ [기후학적 원인(높은 기온, 많은 강수)] 북인도양 해수면온도가 높고 대류가 활발하여 이 지역에서 상층 고기압이 형성되었고, 북동방향으로 대기파동<sup>3)</sup>이 전파되어 우리나라 동쪽에서 고기압성 순환이 유도되었다. 이 고기압성 순환에 의해 우리나라로 따뜻하고 습한 남풍류의 바람이 유입되어 기온도 높았고, 강수량도 많았다. <붙임 2 참고>

□ 함동주 대구지방기상청장은 “지난 겨울 미국은 한파와 폭우, 유럽은 이상고온과 이상저온 등 전 세계적으로 이상기후가 빈발한 가운데, 우리나라도 이상고온 현상이 나타나고 역대 가장 많은 겨울철 강수량을 기록하였습니다.”라며, “이상기후에 대한 감시와 분석을 더욱 강화하고, 나아가 빈번하게 발생하는 위험기후와 극한기후의 정보를 확대 제공해 나가겠습니다.” 라고 밝혔다.

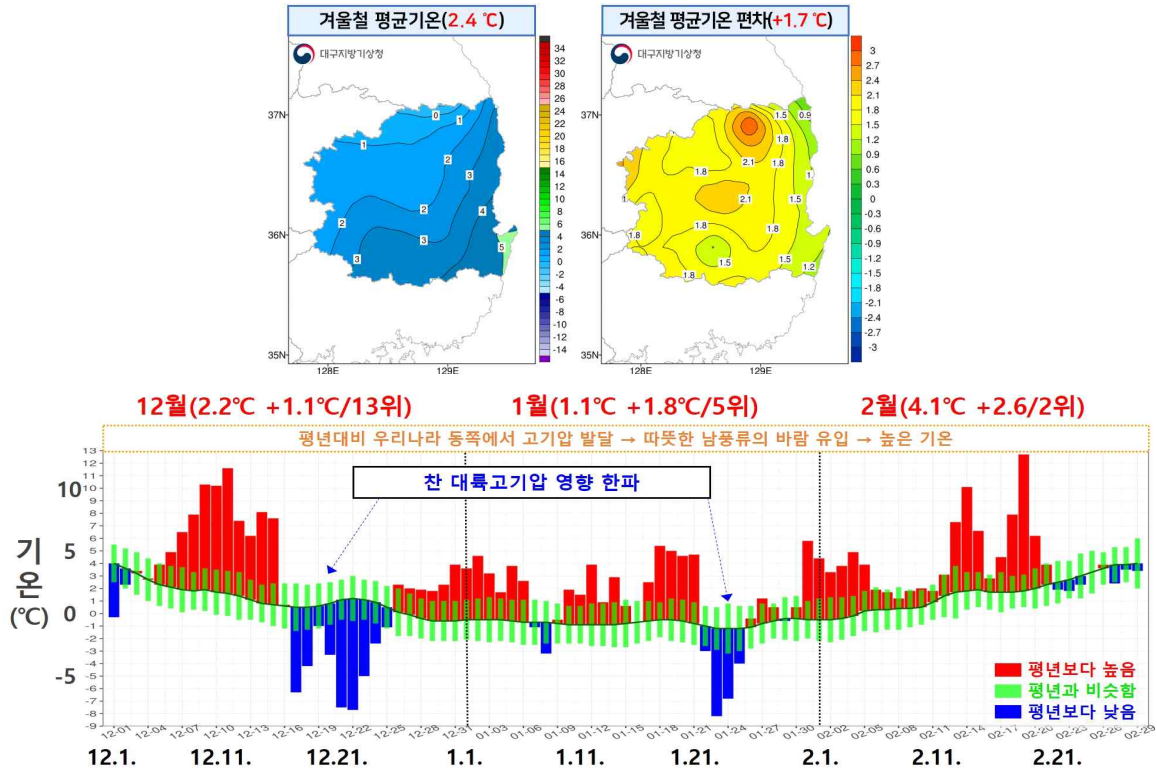
3) 대기파동: 남쪽에서 북쪽 또는 서쪽에서 동쪽으로 에너지가 전파되면서, 고기압성 순환과 저기압성 순환이 번갈아가며 나타나는 현상

□ 붙임

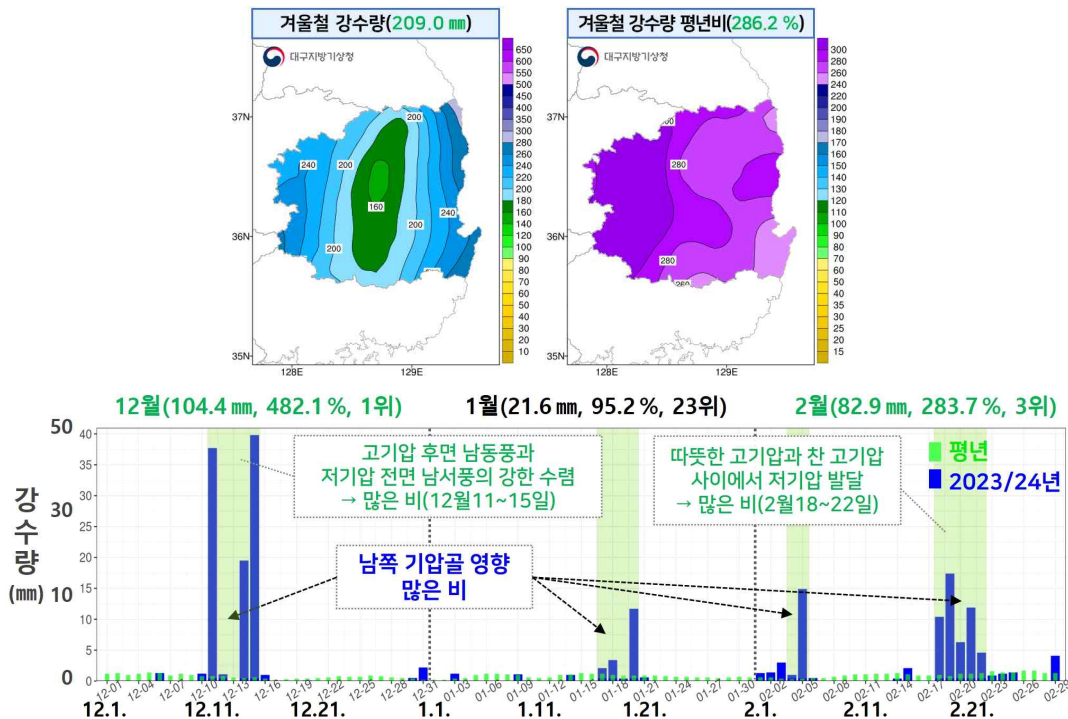
1. 2023년 겨울철 대구·경북 기온과 강수량 현황
2. 2023년 겨울철 주요 기압계 현황
3. 2023년 겨울철 대구·경북의 기상자료
4. 2023년 겨울철 지점별 극값(5순위 이내) 경신 현황
5. 2023년 겨울철 전 세계 이상기후 현상과 기상재해
6. 2024년 2월 대구·경북 기온과 강수량 현황
7. 2024년 2월 대구·경북의 기상자료
8. 2024년 2월 지점별 월극값(5순위 이내) 경신 현황
9. 2024년 2월 지점별 일극값(5순위 이내) 경신 현황
10. 2023년 12월 지점별 일극값(5순위 이내) 경신 현황

담당 부서	대구지방기상청 기후서비스과	책임자	과 장	장진호 (053-282-0160)
		담당자	주무관	이지혜 (053-282-0163)

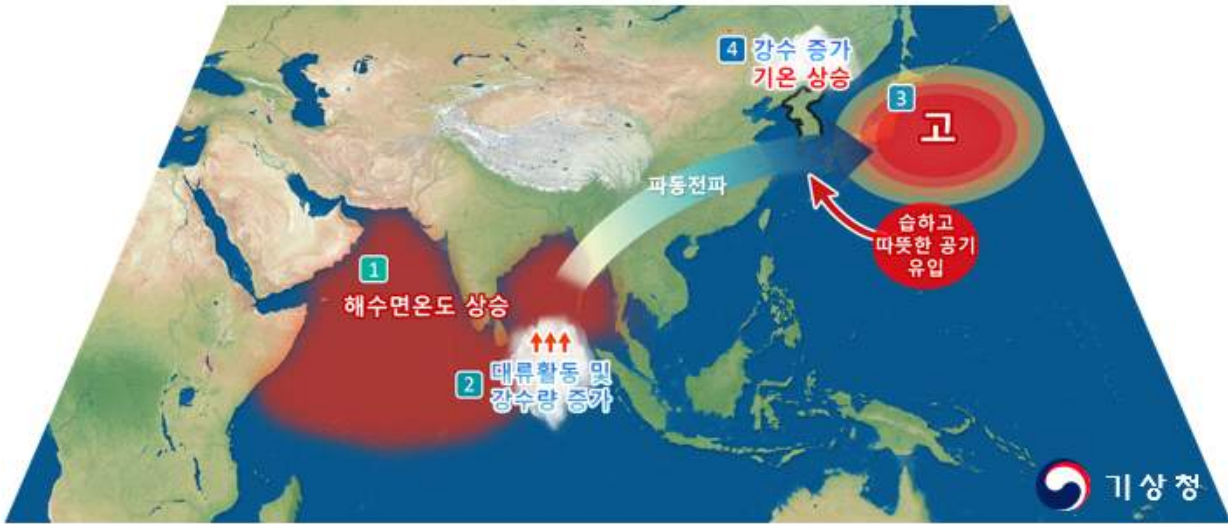
# 2023년 겨울철 대구·경북 기온과 강수량 현황



【그림 1】 2023년 겨울철(2023년 12월~2024년 2월) 대구·경북 평균기온 분포도 및 일별 시계열  
 ※ 월별 괄호안의 값: 월기온, 평년대비 기온 차이(편차), 기온 순위



【그림 2】 2023년 겨울철(2023년 12월~2024년 2월) 대구·경북 강수량 분포도 및 일별 시계열  
 ※ 월별 괄호안의 값: 월강수량, 평년대비 강수량 비율(평년비), 강수량 순위



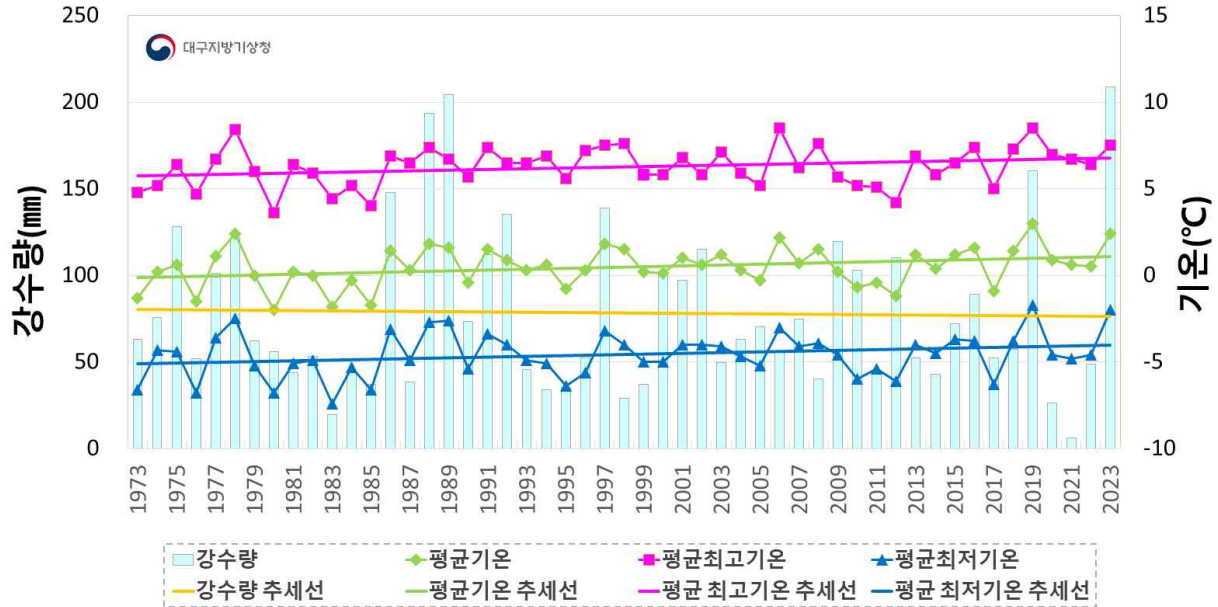
【그림 1】 2023년 겨울철 높은 기온 및 많은 강수 관련 기후학적 원인 모식도



【그림 2】 2023년 12월(좌)과 2024년 2월(우) 많은 비 관련 우리나라 주변 기압계 모식도

□ 평균기온, 평균 최고기온, 평균 최저기온, 강수량(1973-2023년)

대구·경북 2023년 겨울철 기상자료 특성(1973~2023)



□ 평년대비 기상요소 값

요소(단위)	2023년 겨울(a)	2022년 겨울(b)	겨울 평년값 (1991-2020) (c)	작년차 (a-b)	평년차 (a-c)	1973년 이래 순위 (5위 이내)
평균기온(°C)	2.4	0.5	0.7	+1.9	+1.7	최고 2위
평균 최고기온(°C)	7.5	6.4	6.5	+1.1	+1.0	
평균 최저기온(°C)	-2.0	-4.6	-4.4	+2.6	+2.4	최고 2위
강수량(mm)	209.0	48.6	73.8	+160.4	+135.2	최고 1위
강수일수(일)	27.8	10.7	15.2	+17.1	+12.6	최고 1위
상대습도(%)	67	57	57	+10	+10	최고 2위
일조시간(hr)	494.3	617.7	578.5	-123.4	-84.2	최저 4위
평균풍속(m/s)	2.0	2.1	2.3	-0.1	-0.3	최저 1위
운량(할)	4.5	3.6	3.4	+0.9	+1.1	최고 2위
한파일수(일)	1.7	5.6	6.0	-3.9	-4.3	최저 3위
눈일수(일)	4.0	8.0	5.8	-4.0	-1.8	

※ 한파 일수는 [아침최저기온(당일03:01 ~ 09:00) <= -12.0] 이하인 경우 일수를 계산한 값임

※ 운량과 눈일수는 1973년 이후 연속적으로 관측자료가 존재하는 유인기상관서인 포항지점의 통계를 반영하였음(기후통계지침, 2021)

# 붙임 4

## 2023년 겨울철 지점별 극값(5순위 이내) 경신 현황

### □ 2023년 겨울철 통계값 순위(대구·경북)

[단위: 기온(℃), 강수량(mm), 강수일수(일)]

요소 순위	평균기온(최고)		평균 최고기온(최고)		평균 최저기온(최고)		강수량(최고)		강수일수(최고)	
1	2019	3.0	2019	8.5	2019	-1.7	2023	209.0	2023	27.8
2	2023	2.4	2006	8.5	2023	-2.0	1989	204.1	1989	25.3
3	1978	2.4	1978	8.4	1978	-2.5	1988	193.6	1988	24.1
4	2006	2.2	2008	7.6	1989	-2.6	2019	160.4	1997	22.3
5	1997	1.8	1998	7.6	1988	-2.7	1986	147.9	2019	21.8
6			2023	7.5						

[단위: 습도(%), 일조시간(ht), 풍속(m/s), 운량(할), 한파일수(일)]

요소 순위	상대습도(최고)		일조시간(최저)		평균풍속(최저)		운량(최고)		한파일수(최저)	
1	1989	69	1989	436.3	2023	2.0	1997	4.6	2019	0.5
2	2023	67	1988	466.8	2019	2.0	2023	4.5	1978	1.6
3	1991	67	1997	476.4	2022	2.1	1989	4.4	2023	1.7
4	1992	66	2023	494.3	2006	2.1	2019	4.3	1977	2.0
5	1993	64	1974	502.8	2000	2.1	2002	4.2	2006	2.1

### □ 겨울철 기온 극값 순위

(단위: ℃)

구분	지점			1위		2위		3위		4위		5위	
	번호	지점명	관측개시	연도	값	연도	값	연도	값	연도	값	연도	값
평균기온 최고	115	울릉도	1938.08.10.	2019	4.9	2006	4.7	1978	4.4	2023	4.2	2007	4.1
	136	안동	1973.01.01.	2019	1.6	2023	1.3	2006	1.1	1997	0.8	1988	0.7
	137	상주	2002.01.01.	2019	2.3	2023	1.9	2006	1.5	2016	1.4	2003	1.2
	138	포항	1943.01.01.	2019	5.6	2006	5.2	2023	5	1991	4.8	2016	4.6
	143	대구	1907.01.31.	2006	4.4	2019	4.1	2023	3.7	2013	3.6	2008	3.5
	271	봉화	1988.01.01.	2019	1	2023	0.7	1997	-0.7	2006	-1.2	1989	-1.2
	272	영주	1972.11.28.	2019	1.3	2006	1.2	1997	0.8	2023	0.7	1978	0.4
	273	문경	1973.01.01.	2019	1.9	1997	1.7	2023	1.5	1978	1.5	2013	1
	276	청송군	2010.09.01.	2019	0.9	2023	0.3	2016	-0.4	2015	-0.5	2018	-0.7
	277	영덕	1972.01.03.	2019	4.5	2006	4.2	1978	4	1997	3.8	2023	3.6
	278	의성	1973.01.01.	2019	1.3	2023	1.1	2006	0.3	1978	0.3	1997	-0.3
	279	구미	1973.01.01.	2019	3.4	2023	2.9	2016	2.1	2006	2.1	2018	1.9
	281	영천	1972.01.21.	2019	3.4	2023	2.8	1978	2.2	2016	2.1	2018	1.9
	283	경주시	2010.08.06.	2019	4	2023	3.4	2018	2.7	2016	2.7	2015	2.4
최고기온 최고	115	울릉도	1938.08.10.	2019	7.7	2006	7.7	1978	7.7	2023	7.1	1948	7
	137	상주	2002.01.01.	2019	7.7	2006	7.5	2003	7	2023	6.7	2016	6.7
	143	대구	1907.01.31.	2006	9.5	2019	9.3	2023	8.9	2008	8.7	1991	8.7
	271	봉화	1988.01.01.	2019	7.1	2006	6.9	1997	6.6	1998	6.5	2023	6.2
	276	청송군	2010.09.01.	2019	7.4	2023	6.7	2016	6.4	2020	6.1	2018	5.9
	278	의성	1973.01.01.	2019	8.8	2006	8.8	1978	7.9	2023	7.8	2018	7.7
	279	구미	1973.01.01.	2019	8.8	2006	8.6	1998	8.2	2023	8.1	2003	7.9
283	경주시	2010.08.06.	2019	9.9	2023	9.2	2018	8.9	2016	8.7	2020	8.5	
최저기온 최고	115	울릉도	1938.08.10.	2019	2.7	2006	2.4	2007	2.1	1978	2	2023	1.7
	130	울진	1971.01.12.	2019	0.5	1978	0.3	2006	0	2023	-0.4	1991	-0.5
	136	안동	1973.01.01.	2019	-3.3	2023	-3.5	1989	-3.9	1988	-4.2	1997	-4.3
	137	상주	2002.01.01.	2023	-2.1	2019	-2.2	2015	-3	2016	-3.2	2006	-3.5
	138	포항	1943.01.01.	2019	1.9	2023	1.4	2006	1.3	1991	1.1	1997	0.9
	143	대구	1907.01.31.	2006	0	2019	-0.2	2023	-0.6	2013	-0.6	1997	-0.7
	271	봉화	1988.01.01.	2023	-4	2019	-4.2	1989	-6.7	1988	-6.9	2022	-7.2
	272	영주	1972.11.28.	2019	-3.6	2023	-3.9	2006	-4.2	1997	-4.5	1991	-4.6
	273	문경	1973.01.01.	2019	-2.7	2023	-2.8	1978	-3.1	1997	-3.4	1989	-3.4
	276	청송군	2010.09.01.	2019	-4.5	2023	-5.1	2015	-6.2	2018	-6.7	2016	-6.7
	277	영덕	1972.01.03.	2019	0.3	2006	-0.1	1997	-0.5	2023	-0.6	1978	-0.8
	278	의성	1973.01.01.	2023	-4.3	2019	-4.6	1978	-5.6	1989	-6	1988	-6.2
	279	구미	1973.01.01.	2019	-1	2023	-1.4	2015	-2.6	2018	-2.9	2016	-3
	281	영천	1972.01.21.	2019	-1.8	2023	-2.2	1989	-3.3	1988	-3.4	2015	-3.5
283	경주시	2010.08.06.	2019	-0.9	2023	-1.5	2015	-2.5	2018	-2.6	2016	-2.9	

□ 겨울철 강수량 극값 순위

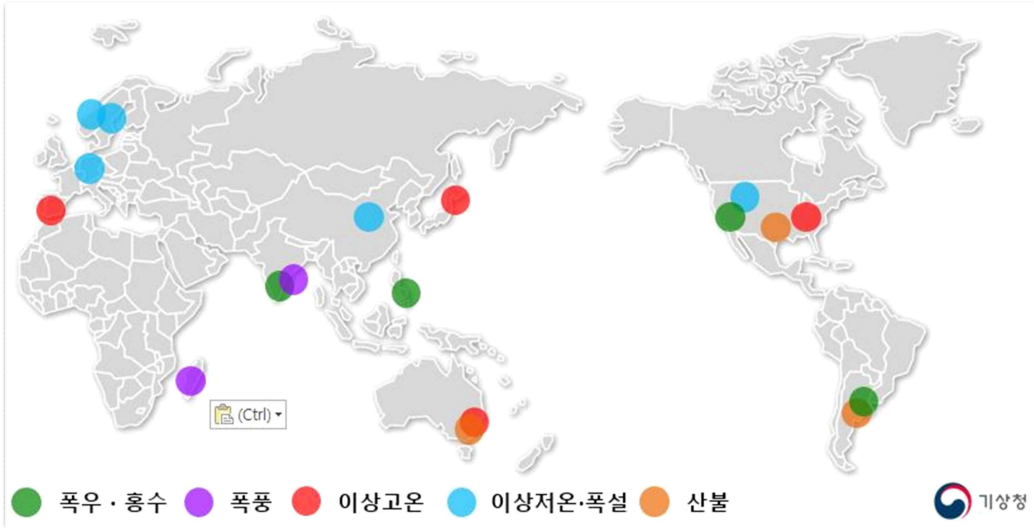
(단위: mm)

구분	지점			1위		2위		3위		4위		5위	
	번호	지점명	관측개시	연도	값	연도	값	연도	값	연도	값	연도	값
강수량 최다	130	울진	1971.01.12.	1989	342.4	1991	310.1	2023	287.7	1978	273.2	1997	222
	136	안동	1973.01.01.	1989	166	1988	153.6	2023	151.7	1986	144.4	2019	128.9
	137	상주	2002.01.01.	2023	242.4	2019	167.9	2009	119.2	2002	118.1	2012	110.5
	138	포항	1943.01.01.	1989	331.3	1988	250.6	2023	247.7	1997	246.9	2019	239.8
	143	대구	1907.01.31.	1988	208.3	2023	168.1	1929	153.3	1953	139.4	2019	138.1
	271	봉화	1988.01.01.	2023	166.3	1989	137.1	2009	130.6	2019	126	1988	124.2
	272	영주	1972.11.28.	2023	214.9	2012	163.3	1989	157.5	2009	154.2	2019	147.2
	273	문경	1973.01.01.	2023	243.1	1989	190.8	1988	177.3	1986	157.6	2019	153.6
	276	청송군	2010.09.01.	2023	194.2	2019	171.1	2010	77.2	2012	69.6	2016	64.5
	277	영덕	1972.01.03.	1989	296.1	2023	273.5	1988	236.3	1991	225.1	1978	211.5
	278	의성	1973.01.01.	1988	164.7	2023	151.7	1986	134.4	2019	133.9	1989	128.4
	279	구미	1973.01.01.	2023	205.2	1988	173.8	1986	136	2019	135.6	1989	133.4
	281	영천	1972.01.21.	1988	196.5	2023	188.6	2019	187.2	1992	131.9	1986	120.9
283	경주시	2010.08.06.	2023	279.7	2019	236.3	2010	117	2015	99.3	2012	87.4	

□ 겨울철 기타요소 극값 순위

구분	지점			1위		2위		3위		4위		5위	
	번호	지점명	관측개시	연도	값	연도	값	연도	값	연도	값	연도	값
상대습도 최대 (%)	115	울릉도	1938.08.10.	1986	79	1991	77	2023	75	1993	75	1968	75
	136	안동	1973.01.01.	1991	77	1992	71	1973	71	1989	70	2023	69
	137	상주	2002.01.01.	2023	68	2019	65	2002	64	2006	63	2012	60
	271	봉화	1988.01.01.	1993	75	1995	74	1994	74	1992	74	2023	72
	272	영주	1972.11.28.	1989	73	2023	72	1986	69	1997	68	1988	68
	273	문경	1973.01.01.	2023	70	2002	69	1989	68	1988	68	1992	66
	276	청송군	2010.09.01.	2019	76	2023	70	2010	62	2016	61	2011	61
	277	영덕	1972.01.03.	1991	84	1989	74	1990	67	1997	66	2023	62
	278	의성	1973.01.01.	1993	77	1989	76	2023	75	2002	75	1992	75
	281	영천	1972.01.21.	1997	69	2023	68	1989	66	1973	66	1992	65
	283	경주시	2010.08.06.	2019	63	2023	62	2013	58	2014	57	2015	56
평균풍속 최소 (m/s)	137	상주	2002.01.01.	2023	1.6	2019	1.7	2022	1.8	2013	1.9	2020	2
	276	청송군	2010.09.01.	2013	1.4	2019	1.5	2018	1.6	2023	1.7	2016	1.7
	278	의성	1973.01.01.	2023	0.9	2022	0.9	2002	0.9	2001	0.9	2000	0.9
	279	구미	1973.01.01.	2023	0.8	2022	0.8	1997	1	2021	1.1	2020	1.1
	281	영천	1972.01.21.	2006	1.7	1996	1.7	1981	1.7	1982	1.8	2023	1.9
	283	경주시	2010.08.06.	2019	2.6	2018	2.6	2013	2.6	2023	2.7	2022	2.9



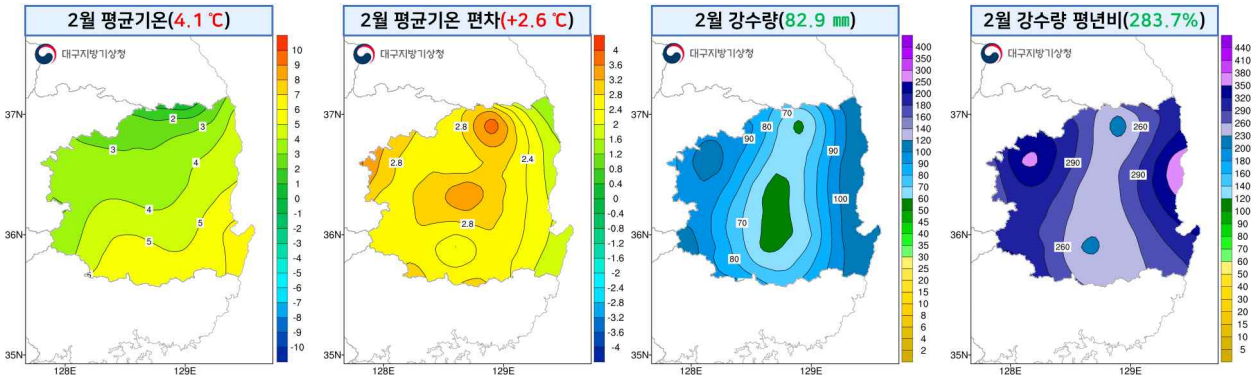


【그림 1】 2023년 12월~2024년 2월 전 세계 이상기후 현상별 발생 위치

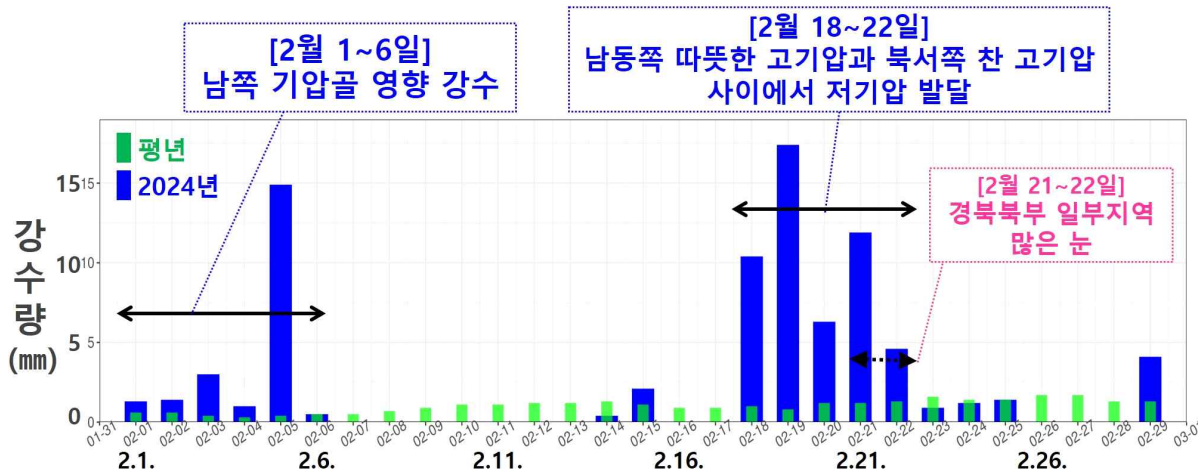
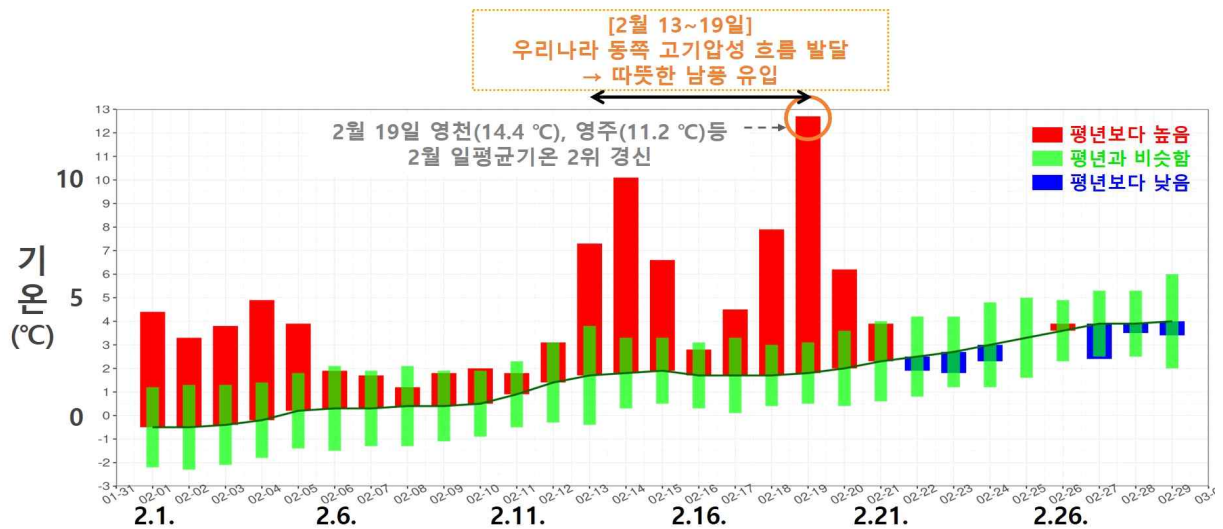
【표 1】 세계 이상기후 현상 및 기상재해 현황

폭우 · 홍수	<p>(아르헨티나·우루과이) 최대풍속 167km/h의 강풍을 동반한 폭우로 17명 사망(12.17.~18.)</p> <p>(인도) 남부 타밀나두주, 폭우로 인해 31명 사망(12.17.~18.)</p> <p>(미국) 캘리포니아주, 한 달 치 평균 강수량(65mm)에 해당하는 비가 1시간 만에 내림(12.21.), 샌디에이고, 하루 동안 69mm의 폭우로 1월 일최다강수량 기록 경신(1.22.), 로스앤젤레스, 연평균 강수량의 절반에 가까운 폭우가 쏟아져 383건의 산사태 발생(2.4.~6.)</p> <p>(필리핀) 남부, 폭우로 인한 산사태로 92명 사망(2.6.)</p>
폭풍	<p>(인도) 남동부, 최대풍속 110km/h의 열대성 폭풍 '미차웅(MICHAUNG)' 으로 17명 사망(12.5.~6.)</p> <p>(마다가스카르) 열대성 폭풍 '알바로(ALVARO)' 로 인해 10명 사망(1.1.~2.)</p>
이상고온	<p>(호주) 시드니 공항, 43.5°C 기록, 기상 관측 이래 가장 높은 일최고기온 기록(12.9.)</p> <p>(스페인) 남부 말라가, 29.9°C 기록, 12월 일최고기온 기록 경신(12.12.)</p> <p>(일본) 홋카이도 몬베쓰, 17.1°C 기록, 2월 일최고기온 64년 만에 경신(2.19.)</p> <p>(미국) 일리노이주 시카고, 21.6°C 기록, 2월 일최고기온 기록 경신(2.26.)</p>
이상저온 · 폭설	<p>(독일) 바이에른주 뮌헨, 44cm의 폭설로 약 760편의 항공편 취소(12.2.)</p> <p>(중국) 베이징, 14일 연속 300시간 이상 영하에 머물러 12월 최장기 연속 저온 기록(12.11.~24.), 상하이, -6°C 기록, 40년 만에 12월 일최저기온 기록 경신(12.21.)</p> <p>(스웨덴) 북부 -43.8°C 기록, 1999년 이후 1월 최저기온 기록 경신(1.5.)</p> <p>(노르웨이) 북부 카우토카이노 -43.5°C 기록, 25년 만에 최저기온 기록 경신(1.5.)</p> <p>(미국) 몬태나주 -34°C 기록, 1999년 이후 일최저기온 기록 경신(1.13.), 전역에 한파로 인해 90명 이상 사망(1.13.~22.)</p>
산불	<p>(아르헨티나) 파타고니아 북부 로스알레르세스 국립공원, 산불이 일주일 가까이 이어지며 나흘간 약 20km<sup>2</sup>의 산림 피해 발생(1.30.)</p> <p>(칠레) 중부 발파라이소주, 산불로 110km<sup>2</sup> 이상 피해 발생, 200여 명 사망·실종(2.2.~4.)</p> <p>(미국) 텍사스주 서북부, 산불로 4,350km<sup>2</sup> 피해 발생, 주 역사상 최대 규모 화재로 1명 사망(2.26.~29.)</p>

- [기 온] 대구·경북 평균기온은 4.1℃로 평년(1.5±0.6℃)보다 높았음.
- [강수량] 대구·경북 강수량은 82.9mm로 평년(17.5~32.4mm)보다 많았음.



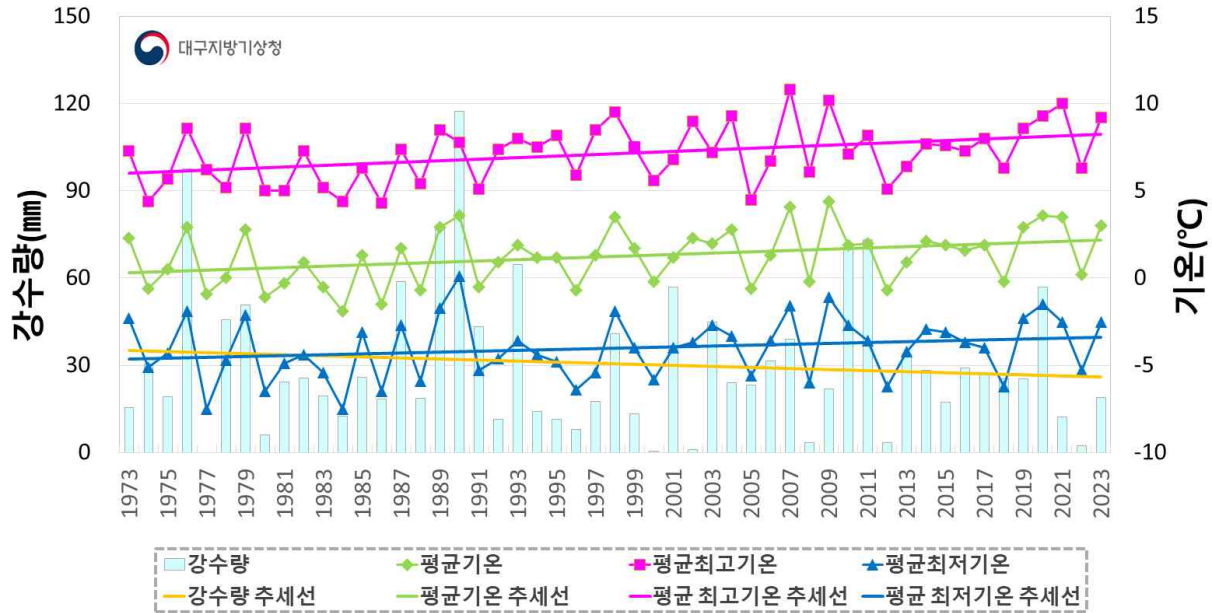
[그림 1] 대구·경북 2024년 2월 평균기온 및 편차(좌), 강수량 및 평년비(우) 분포도



[그림 2] 2024년 2월 일별 전국 평균기온(위), 강수량(아래) 시계열

□ 평균기온, 평균 최고기온, 평균 최저기온, 강수량(1973-2024년)

대구·경북 2024년 2월 기상자료 특성(1973~2024)



□ 평년대비 기상요소 값

요소(단위)	2024년 2월(a)	2023년 2월(b)	2월 평년값 (1991-2020) (c)	작년차 (a-b)	평년차 (a-c)	1973년 이래 순위 (5위 이내)
평균기온(°C)	4.1	3.0	1.5	+1.1	+2.6	최고 2위
평균 최고기온(°C)	8.8	9.2	7.5	-0.4	+1.3	
평균 최저기온(°C)	0.0	-2.5	-3.9	+2.5	+3.9	최고 2위
강수량(mm)	82.9	19.0	28.7	+63.9	+54.2	최고 3위
강수일수(일)	13.7	3.2	5.2	+10.5	+8.5	최고 1위
상대습도(%)	75	57	56	+18.0	+19.0	최고 2위
일조시간(hr)	106.8	179.2	189.2	-72.4	-82.4	최저 2위
운량(할)	1.9	1.9	2.3	+0.0	-0.4	최저 1위
평균풍속(m/s)	6.4	4.8	3.8	+1.6	+2.6	최고 3위
한파일수(일)	0.0	0.0	1.4	0	-1.4	최저 1위
눈일수(일)	2.0	2.0	2.2	0	-0.2	

※ 한파 일수는 [아침최저기온(당일03:01 ~ 09:00) <= -12.0] 이하인 경우 일수를 계산한 값임

※ 운량과 눈일수는 1973년 이후 연속적으로 관측자료가 존재하는 유인기상관서인 포항지점의 통계를 반영하였음(기후통계지침, 2021)

□ 2월 기온 월극값 순위

(단위: °C)

구분	지점			1위		2위		3위		4위		5위	
	번호	지점명	관측개시	연도	값	연도	값	연도	값	연도	값	연도	값
평균기온 최고	136	안동	1973.01.01.	2009	3.5	2007	3.3	1990	3.3	2024	3.2	1998	2.8
	137	상주	2002.01.01.	2024	3.7	2009	3.4	2007	3.4	2021	3.2	2020	3.1
	138	포항	1943.01.01.	2009	7.2	2007	6.7	2024	6.3	2021	6.2	1990	6.1
	143	대구	1907.01.31.	2009	6.4	2007	6.2	2024	5.4	1998	5.4	1990	5.2
	271	봉화	1988.01.01.	2024	2.5	2020	1.8	1990	1.5	2023	1.2	2009	1.2
	272	영주	1972.11.28.	2007	3.2	2009	2.9	2024	2.6	1990	2.5	1998	2.3
	273	문경	1973.01.01.	1998	3.5	2009	3.4	2024	3.3	2007	3	2021	2.7
	276	청송군	2010.09.01.	2024	2.1	2020	1.7	2021	1.4	2019	0.9	2023	0.5
	277	영덕	1972.01.03.	2009	6	2007	5.6	1998	5	2021	4.9	2024	4.7
	278	의성	1973.01.01.	2024	3.4	1990	2.8	2009	2.7	2007	2.7	2020	2.1
	279	구미	1973.01.01.	2024	4.7	2009	4.4	2020	4.3	2007	4.1	2021	3.9
	281	영천	1972.01.21.	2024	4.5	2009	4.4	2020	4.2	2021	4.1	1990	3.9
	283	경주시	2010.08.06.	2024	5	2021	4.7	2020	4.6	2023	3.8	2019	3.8
최고기온 최고	276	청송군	2010.09.01.	2021	9.3	2023	8.9	2020	8.4	2024	8.2	2019	7.6
	283	경주시	2010.08.06.	2021	11.6	2020	10.9	2023	10.8	2024	10.2	2019	10.2
최저기온 최고	115	울릉도	1938.08.10.	2007	2.8	2009	2.2	1990	2.2	2024	1.8	2020	1.8
	130	울진	1971.01.12.	2009	1.6	2007	1.5	2024	1.1	1990	1.1	2020	0.4
	136	안동	1973.01.01.	1990	-0.2	2024	-1.3	2009	-2.6	1998	-2.9	2020	-3
	137	상주	2002.01.01.	2024	-0.2	2009	-1.7	2020	-2.1	2015	-2.3	2007	-2.3
	138	포항	1943.01.01.	1990	3.4	2009	3.3	2024	3	2007	2.6	1998	2.5
	143	대구	1907.01.31.	1990	2.1	2009	1.7	2024	1.5	2007	1.2	1998	1
	271	봉화	1988.01.01.	2024	-1.7	1990	-2.7	2020	-3.7	2023	-4.5	2009	-5.4
	272	영주	1972.11.28.	1990	-1.1	2024	-1.7	2007	-2.8	2009	-3.2	2020	-3.5
	273	문경	1973.01.01.	1990	-0.5	2024	-0.7	2009	-2	1998	-2.1	2020	-2.5
	276	청송군	2010.09.01.	2024	-2.7	2020	-4.3	2014	-4.9	2019	-5.1	2015	-5.2
	277	영덕	1972.01.03.	2009	1.5	1990	1.2	2024	0.9	2007	0.8	1998	0.5
	278	의성	1973.01.01.	2024	-1.5	1990	-1.5	1979	-4.2	1973	-4.2	2020	-4.3
	279	구미	1973.01.01.	2024	0.7	2020	-0.7	1990	-1.1	2009	-1.2	2019	-1.5
281	영천	1972.01.21.	1990	0.1	2024	0	2020	-1.5	2009	-1.6	1973	-2	
283	경주시	2010.08.06.	2024	0.6	2020	-0.7	2019	-1.4	2021	-1.7	2014	-1.9	

□ 2월 강수량 월극값 순위

(단위: mm)

구분	지점			1위		2위		3위		4위		5위	
	번호	지점명	관측개시	연도	값	연도	값	연도	값	연도	값	연도	값
강수량 최다	130	울진	1971.01.12.	1990	180.5	1976	160.4	2011	154.3	2024	112.5	1987	94.9
	136	안동	1973.01.01.	1990	116.1	2010	71.9	1976	65.7	2024	62.3	2020	58.6
	137	상주	2002.01.01.	2024	93.1	2020	79.6	2010	69	2003	53	2011	52
	138	포항	1943.01.01.	1990	157.8	1959	132.9	1964	118.9	2014	117.6	2024	113.9
	271	봉화	1988.01.01.	1990	97.8	2010	65.4	1993	57.4	2024	53.7	2001	53.6
	272	영주	1972.11.28.	1990	114.2	2024	91.8	2010	89.8	1976	85.5	1993	79.3
	273	문경	1973.01.01.	2024	109.3	1990	103.9	1976	99.1	1989	77.5	2010	77
	276	청송군	2010.09.01.	2024	70.2	2011	57.2	2020	54.1	2017	22	2016	21
	277	영덕	1972.01.03.	1990	181.2	2024	117.7	1976	104.8	2011	98.1	2010	89.4
	279	구미	1973.01.01.	1976	89.2	1990	87	2024	77.6	1989	68.3	1993	68
	281	영천	1972.01.21.	1989	88.2	1976	80	1990	70.5	2011	66.9	2024	63.7
	283	경주시	2010.08.06.	2011	78.5	2024	71.5	2014	57.6	2020	43.1	2018	30.1

□ 2월 기타요소 월극값 순위

구분	지점			1위		2위		3위		4위		5위	
	번호	지점명	관측개시	연도	값	연도	값	연도	값	연도	값	연도	값
상대습도 최대 (%)	115	울릉도	1938.08.10.	2024	79	1987	78	1976	77	1971	77	1998	76
	130	울진	1971.01.12.	1990	83	2014	76	1976	76	2024	74	1972	69
	136	안동	1973.01.01.	1990	77	1976	76	2024	75	1992	74	1974	72
	137	상주	2002.01.01.	2024	74	2003	65	2020	64	2010	61	2007	60
	138	포항	1943.01.01.	1990	74	1959	72	2024	69	1976	69	1950	69
	143	대구	1907.01.31.	1971	72	2024	71	1990	70	1969	70	1937	70
	271	봉화	1988.01.01.	1995	79	2024	78	1990	76	1994	73	1996	72
	272	영주	1972.11.28.	2024	79	1990	78	1976	76	1987	68	1989	67
	273	문경	1973.01.01.	2024	77	1976	73	1990	72	2003	71	1989	67
	276	청송군	2010.09.01.	2024	73	2020	73	2011	71	2014	67	2019	59
	277	영덕	1972.01.03.	1990	85	1992	84	1976	75	2024	74	1998	69
	278	의성	1973.01.01.	1990	80	2024	78	1976	76	2003	75	1991	75
	279	구미	1973.01.01.	1990	77	1976	75	2024	70	1989	69	1974	69
	281	영천	1972.01.21.	2024	76	1990	74	1976	70	1998	68	2003	67
	283	경주시	2010.08.06.	2014	73	2011	71	2024	70	2020	63	2023	59
평균풍속 최소 (m/s)	136	안동	1973.01.01.	1976	1	2001	1.2	2024	1.3	2014	1.4	2011	1.4
	137	상주	2002.01.01.	2024	1.3	2014	1.5	2023	1.6	2020	1.8	2011	1.8
	272	영주	1972.11.28.	1982	1.1	1976	1.6	2024	1.7	1990	1.7	1981	1.9
	276	청송군	2010.09.01.	2014	0.9	2011	0.9	2024	1.4	2023	1.5	2019	1.5
	279	구미	1973.01.01.	2024	0.7	2023	0.7	1998	1	2021	1.2	2020	1.2
	283	경주시	2010.08.06.	2014	2.2	2011	2.3	2019	2.4	2023	2.5	2024	2.6

□ 2월 기온 일극값 순위

(단위: °C)

구분	지점			1위		2위		3위		4위		5위	
	번호	지점명	관측개시	일자	값	일자	값	일자	값	일자	값	일자	값
평균기온 최고	115	울릉도	1938.08.10.	1992.02.28.	14.3	1996.02.14.	13.8	2021.02.21.	13.6	2024.02.14.	12.7	1992.02.29.	12.4
	130	울진	1971.01.12.	2009.02.13.	15.8	1993.02.06.	14.4	2024.02.14.	14.1	1992.02.28.	14	1987.02.10.	13.5
	136	안동	1973.01.01.	2009.02.13.	14.8	1992.02.29.	13.4	2024.02.19.	12	2016.02.13.	12	2010.02.25.	11.9
	137	상주	2002.01.01.	2021.02.21.	13.1	2021.02.22.	11.7	2024.02.19.	11.2	2010.02.25.	10.8	2021.02.20.	10.7
	138	포항	1943.01.01.	2009.02.13.	17.9	2021.02.21.	17.3	2010.02.25.	17.3	2024.02.19.	15.7	1993.02.06.	15.5
	143	대구	1907.01.31.	2009.02.13.	17.3	2010.02.25.	16.1	1992.02.29.	15.7	2024.02.19.	14.7	2021.02.21.	14.3
	271	봉화	1988.01.01.	2009.02.13.	12.1	1993.02.06.	12	2024.02.19.	10.8	2016.02.13.	10.6	1992.02.29.	10.1
	272	영주	1972.11.28.	1992.02.29.	11.7	2024.02.19.	11.2	2021.02.21.	11	2010.02.25.	10.9	2009.02.13.	10.8
	273	문경	1973.01.01.	1992.02.29.	13	2010.02.25.	12.3	2021.02.21.	12.2	2024.02.19.	11.4	2021.02.22.	11.4
	276	청송군	2010.09.01.	2024.02.19.	12.9	2016.02.13.	12.1	2021.02.22.	9.6	2021.02.21.	8.5	2014.02.02.	8.5
	278	의성	1973.01.01.	2009.02.13.	15.6	2010.02.25.	13.3	2024.02.19.	13	1992.02.29.	12.2	2016.02.13.	12.1
	279	구미	1973.01.01.	2010.02.25.	16.3	2009.02.13.	16	2024.02.19.	13.4	1992.02.29.	13	2021.02.21.	12.6
	281	영천	1972.01.21.	2009.02.13.	15.9	2024.02.19.	14.4	2010.02.25.	14.4	1992.02.29.	13.2	2021.02.22.	13.1
	283	경주시	2010.08.06.	2024.02.19.	15.4	2021.02.22.	15.2	2021.02.21.	14.3	2016.02.13.	13	2021.02.20.	11.7
일최고기온 최고	276	청송군	2010.09.01.	2021.02.21.	22.7	2021.02.22.	20.3	2024.02.14.	19	2016.02.13.	18.8	2020.02.14.	17.5
	283	경주시	2010.08.06.	2021.02.21.	24.2	2021.02.22.	23.9	2024.02.19.	21.5	2014.02.02.	21.1	2021.02.13.	20.1
일최저기온 최고	115	울릉도	1938.08.10.	2010.02.25.	11.3	2021.02.21.	10.9	1987.02.10.	10.8	2009.02.13.	10.6	2024.02.14.	10.2
	130	울진	1971.01.12.	2024.02.14.	10.4	2009.02.13.	10.2	1992.02.28.	10	1987.02.10.	9.5	1996.02.13.	9.3
	136	안동	1973.01.01.	1992.02.29.	9.9	2024.02.19.	9.3	2009.02.13.	9.1	2016.02.13.	7.3	2010.02.25.	7.3
	137	상주	2002.01.01.	2024.02.19.	8.8	2016.02.13.	6.4	2010.02.25.	6	2009.02.13.	5.5	2014.02.02.	5.3
	143	대구	1907.01.31.	2010.02.25.	15.1	2009.02.13.	13	2024.02.19.	12.3	1992.02.29.	11.2	2016.02.13.	10.3
	271	봉화	1988.01.01.	2024.02.19.	8.1	1992.02.29.	6.5	2009.02.13.	5.7	2010.02.25.	5.2	1990.02.22.	5
	272	영주	1972.11.28.	2024.02.19.	8.5	2010.02.25.	8.5	1992.02.29.	8.5	2016.02.13.	6.9	2009.02.13.	6.3
	273	문경	1973.01.01.	2024.02.19.	9	2010.02.25.	9	1992.02.29.	8.6	1998.02.20.	8	2009.02.13.	7.1
	276	청송군	2010.09.01.	2024.02.19.	8.5	2016.02.13.	5.9	2020.02.26.	3.5	2024.02.20.	3.1	2020.02.25.	2.8
	277	영덕	1972.01.03.	2009.02.13.	13.8	2010.02.25.	9.5	1992.02.29.	8.8	2024.02.19.	8.4	2016.02.13.	8.2
	278	의성	1973.01.01.	2024.02.19.	10.1	2009.02.13.	10.1	2010.02.25.	8.5	1992.02.29.	8	1998.02.20.	7.4
	279	구미	1973.01.01.	2010.02.25.	13.9	2024.02.19.	11	2009.02.13.	9.6	2016.02.13.	9.2	1992.02.29.	9.2
	281	영천	1972.01.21.	2009.02.13.	11.6	2024.02.19.	11.4	2010.02.25.	10.5	1992.02.29.	9.1	2016.02.13.	8.7
	283	경주시	2010.08.06.	2024.02.19.	11.3	2016.02.13.	9.2	2020.02.25.	6.6	2014.02.27.	6.5	2021.02.22.	5.9

□ 2월 강수량 일극값 순위

(단위: mm)

구분	지점			1위		2위		3위		4위		5위	
	번호	지점명	관측개시	일자	값	일자	값	일자	값	일자	값	일자	값
강수량 최다	130	울진	1971.01.12.	2011.02.11.	65	1976.02.16.	49	1990.02.19.	41	1971.02.28.	38.5	2024.02.05.	37.2
	276	청송군	2010.09.01.	2020.02.25.	43	2011.02.27.	36.5	2024.02.19.	17.6	2024.02.05.	16.4	2018.02.28.	16

□ 2월 기타요소 일극값 순위

구분	지점			1위		2위		3위		4위		5위	
	번호	지점명	관측개시	일자	값	일자	값	일자	값	일자	값	일자	값
일평균풍속 최소(m/s)	137	상주	2002.01.01.	2021.02.25.	0.5	2021.02.14.	0.5	2013.02.05.	0.5	2004.02.20.	0.5	2024.02.14.	0.6

□ 12월 기온 일극값 순위

(단위: °C)

구분	지점			1위		2위		3위		4위		5위	
	번호	명	관측개시	일자	값	일자	값	일자	값	일자	값	일자	값
평균기온 최고	115	울릉도	1938.08.10.	1953.12.01.	16.3	2018.12.03.	15.3	2023.12.09.	15.0	1992.12.07.	14.8	1987.12.28.	13.6
	130	울진	1971.01.12.	1987.12.28.	15.7	2018.12.03.	14.7	2023.12.09.	14.5	1994.12.01.	14.1	1992.12.07.	13.7
	136	안동	1973.01.01.	2023.12.11.	11.3	2018.12.04.	10.5	1992.12.07.	10.3	2023.12.10.	10.0	2009.12.11.	9.9
	137	상주	2002.01.01.	2023.12.11.	10.9	2023.12.10.	10.1	2018.12.04.	10.1	2009.12.11.	9.7	2002.12.04.	9.7
	138	포항	1943.01.01.	1953.12.01.	16.8	2018.12.03.	15.6	2023.12.09.	15.5	1992.12.07.	14.7	2023.12.11.	13.6
	143	대구	1907.01.31.	1936.12.17.	13.4	1968.12.09.	13.1	1968.12.08.	13.1	2023.12.11.	12.4	1968.12.07.	12.3
	271	봉화	1988.01.01.	2023.12.11.	10.8	1992.12.07.	10.0	2018.12.04.	9.8	2016.12.22.	8.3	2018.12.03.	8.2
	272	영주	1972.11.28.	1992.12.07.	10.1	2023.12.11.	9.8	2018.12.04.	9.7	2002.12.04.	9.6	1978.12.09.	9.4
	273	문경	1973.01.01.	2023.12.11.	10.9	1978.12.09.	10.3	2023.12.10.	10.1	1994.12.01.	10.1	1989.12.04.	10.1
	276	청송군	2010.09.01.	2018.12.04.	11.0	2023.12.11.	10.8	2018.12.03.	10.5	2016.12.22.	10.0	2023.12.10.	8.0
	277	영덕	1972.01.03.	2018.12.03.	14.8	1987.12.28.	14.7	2023.12.09.	13.6	1992.12.07.	13.0	2018.12.04.	12.8
	278	의성	1973.01.01.	2023.12.11.	11.9	2018.12.04.	11.6	2018.12.03.	10.7	2009.12.11.	10.2	2023.12.10.	9.9
	279	구미	1973.01.01.	2018.12.04.	11.2	2023.12.11.	11.1	2018.12.03.	10.4	2009.12.11.	10.4	2023.12.10.	10.1
	281	영천	1972.01.21.	2023.12.11.	12.4	2018.12.04.	12.1	2018.12.03.	12.0	2016.12.22.	11.5	1992.12.07.	11.0
	283	경주시	2010.08.06.	2018.12.03.	13.5	2016.12.22.	12.9	2018.12.04.	12.5	2023.12.11.	12.0	2023.12.09.	11.5
평균기온 최저	137	상주	2002.01.01.	2012.12.26.	-9.3	2021.12.26.	-9.2	2023.12.21.	-8.8	2023.12.22.	-8.6	2010.12.25.	-8.5
	273	문경	1973.01.01.	1973.12.24.	-12.2	1976.12.27.	-11.5	1976.12.26.	-10.5	2021.12.26.	-10.0	2023.12.22.	-9.6
	276	청송군	2010.09.01.	2012.12.26.	-11.3	2021.12.26.	-10.3	2012.12.24.	-10.2	2022.12.24.	-10.1	2023.12.22.	-9.8
	283	경주시	2010.08.06.	2021.12.26.	-6.8	2012.12.26.	-6.7	2010.12.25.	-6.4	2023.12.21.	-6.3	2023.12.22.	-6.2
최고기온 최고	115	울릉도	1938.08.10.	2023.12.09.	18.6	1991.12.06.	17.9	1953.12.01.	17.9	1992.12.01.	17.4	1975.12.03.	17.2
	136	안동	1973.01.01.	2023.12.09.	18.2	2023.12.10.	17.0	1987.12.28.	17.0	1989.12.04.	16.4	1997.12.20.	16.1
	137	상주	2002.01.01.	2023.12.09.	17.6	2002.12.04.	17.4	2023.12.10.	16.3	2003.12.01.	15.7	2010.12.05.	15.6
	138	포항	1943.01.01.	1953.12.01.	21.5	2023.12.09.	20.6	1987.12.28.	20.6	1989.12.04.	20.1	2023.12.08.	19.8
	143	대구	1907.01.31.	1953.12.01.	20.8	1987.12.28.	20.1	2023.12.09.	20.0	1936.12.17.	19.9	2023.12.08.	19.8
	271	봉화	1988.01.01.	1989.12.04.	16.2	2023.12.09.	16.0	1994.12.01.	16.0	1997.12.20.	15.9	1994.12.08.	15.1
	272	영주	1972.11.28.	2023.12.09.	16.4	1987.12.28.	16.0	1978.12.09.	15.9	2004.12.03.	15.8	1997.12.20.	15.8
	273	문경	1973.01.01.	1987.12.28.	16.9	1994.12.01.	16.8	1997.12.19.	16.7	1978.12.08.	16.5	2023.12.09.	16.4
	276	청송군	2010.09.01.	2023.12.08.	18.5	2023.12.09.	18.4	2023.12.10.	17.3	2016.12.22.	17.3	2018.12.03.	15.4
	277	영덕	1972.01.03.	2018.12.03.	20.9	1988.12.08.	20.7	1990.12.09.	20.4	1989.12.04.	19.9	2023.12.09.	19.8
	278	의성	1973.01.01.	2023.12.09.	19.2	2023.12.10.	18.6	1987.12.28.	18.0	2023.12.08.	17.7	1978.12.08.	17.7
	279	구미	1973.01.01.	2023.12.09.	18.5	1987.12.28.	18.1	2023.12.08.	18.0	1978.12.08.	17.7	2023.12.10.	17.5
	281	영천	1972.01.21.	1987.12.28.	19.4	2023.12.09.	19.1	1987.12.25.	18.9	1978.12.08.	18.1	1989.12.04.	18.0
283	경주시	2010.08.06.	2023.12.09.	20.9	2023.12.08.	20.9	2018.12.03.	19.3	2016.12.22.	19.0	2010.12.01.	18.6	
최고기온 최저	137	상주	2002.01.01.	2022.12.23.	-5.8	2023.12.22.	-5.3	2023.12.21.	-5.1	2010.12.25.	-5.0	2009.12.31.	-4.4
	272	영주	1972.11.28.	1976.12.27.	-9.7	2022.12.23.	-7.7	1976.12.28.	-7.1	2021.12.26.	-7.0	2023.12.22.	-6.9
	273	문경	1973.01.01.	1976.12.27.	-7.8	1973.12.24.	-7.2	2023.12.21.	-6.4	2022.12.23.	-6.3	2023.12.22.	-6.2
	276	청송군	2010.09.01.	2022.12.23.	-6.0	2021.12.26.	-5.5	2023.12.21.	-5.4	2010.12.25.	-5.1	2014.12.17.	-5.0
	283	경주시	2010.08.06.	2021.12.26.	-3.2	2023.12.22.	-2.7	2023.12.21.	-2.6	2014.12.17.	-2.5	2010.12.25.	-2.3
최저기온 최고	115	울릉도	1938.08.10.	1953.12.01.	14.2	2023.12.09.	12.8	2018.12.03.	12.2	1992.12.07.	11.6	1987.12.28.	11.5
	136	안동	1973.01.01.	2023.12.11.	10.1	1992.12.07.	8.6	2009.12.11.	7.7	2018.12.03.	6.5	1991.12.24.	6.3



구분	지점			1위		2위		3위		4위		5위	
	번호	명	관측개시	일자	값	일자	값	일자	값	일자	값	일자	값
	137	상주	2002.01.01.	2023.12.11.	9.5	2009.12.11.	7.5	2023.12.12.	6.7	2004.12.04.	6.7	2023.12.15.	6.6
	138	포항	1943.01.01.	2018.12.03.	12.4	1992.12.07.	12.1	1968.12.08.	11.8	2023.12.11.	11.5	1953.12.01.	11.3
	143	대구	1907.01.31.	1953.12.02.	10.4	1968.12.08.	10.3	2023.12.11.	10.1	1992.12.07.	10.0	1931.12.09.	9.3
	271	봉화	1988.01.01.	2023.12.11.	8.5	1992.12.07.	8.4	1991.12.24.	5.0	2009.12.11.	4.2	2023.12.15.	3.9
	272	영주	1972.11.28.	2023.12.11.	8.5	1992.12.07.	8.3	2004.12.04.	6.5	1991.12.24.	6.3	1977.12.16.	6.0
	273	문경	1973.01.01.	2023.12.11.	9.0	2009.12.11.	7.6	1992.12.07.	7.6	1978.12.09.	6.9	1984.12.10.	6.2
	276	청송군	2010.09.01.	2023.12.11.	8.7	2018.12.04.	5.5	2018.12.03.	4.8	2023.12.15.	4.4	2016.12.22.	4.2
	277	영덕	1972.01.03.	2023.12.11.	9.8	2018.12.03.	9.8	2004.12.04.	9.8	2009.12.11.	9.4	1992.12.07.	9.4
	278	의성	1973.01.01.	2023.12.11.	9.6	2009.12.11.	7.8	1992.12.07.	7.8	2023.12.15.	7.7	2018.12.04.	6.8
	279	구미	1973.01.01.	2023.12.11.	8.9	2023.12.15.	8.4	2004.12.04.	8.1	2023.12.12.	7.9	1992.12.07.	7.8
	281	영천	1972.01.21.	1992.12.07.	9.3	2018.12.03.	8.8	2009.12.11.	8.0	2018.12.04.	7.8	2023.12.11.	7.7
	283	경주시	2010.08.06.	2018.12.03.	9.6	2023.12.11.	7.3	2018.12.04.	7.3	2023.12.12.	7.2	2015.12.10.	7.1

□ 12월 강수량 일극값 순위

(단위: mm)

구분	지점			1위		2위		3위		4위		5위	
	번호	명	관측개시	일자	값	일자	값	일자	값	일자	값	일자	값
강수량 최다	130	울진	1971.01.12.	2023.12.11.	80.2	2016.12.14.	51.0	1991.12.25.	50.8	1976.12.05.	45.1	1991.12.27.	43.0
	136	안동	1973.01.01.	2023.12.15.	35.0	1997.12.06.	32.7	1992.12.07.	23.3	2023.12.11.	22.2	1996.12.04.	22.2
	137	상주	2002.01.01.	2023.12.11.	45.9	2023.12.15.	39.6	2023.12.14.	26.0	2016.12.21.	22.0	2012.12.14.	20.5
	138	포항	1943.01.01.	1961.12.03.	84.4	1989.12.24.	54.9	1952.12.09.	52.9	2023.12.15.	51.2	1957.12.12.	48.6
	143	대구	1907.01.31.	1957.12.12.	53.0	1934.12.31.	39.4	1997.12.06.	32.1	1912.12.18.	32.0	2023.12.15.	31.5
	271	봉화	1988.01.01.	2023.12.15.	40.0	2023.12.11.	33.2	1997.12.06.	24.0	2012.12.14.	22.5	2016.12.21.	20.9
	272	영주	1972.11.28.	2016.12.21.	43.0	1997.12.06.	43.0	2023.12.11.	38.4	2012.12.14.	36.5	2023.12.15.	34.5
	273	문경	1973.01.01.	2023.12.15.	37.4	1997.12.06.	36.5	2023.12.11.	34.6	2016.12.21.	32.5	2009.12.10.	24.0
	276	청송군	2010.09.01.	2023.12.15.	54.8	2023.12.11.	26.3	2023.12.14.	21.8	2016.12.26.	16.5	2012.12.14.	16.5
	277	영덕	1972.01.03.	2023.12.11.	56.6	2023.12.15.	54.2	1976.12.05.	49.2	1991.12.25.	47.3	1997.12.06.	33.5
	278	의성	1973.01.01.	2023.12.15.	38.9	1997.12.06.	31.0	2023.12.11.	24.3	1976.12.16.	21.0	1986.12.18.	19.6
	279	구미	1973.01.01.	2023.12.11.	39.7	2023.12.15.	33.8	1997.12.06.	32.5	1991.12.25.	26.6	2009.12.10.	23.0
	281	영천	1972.01.21.	2023.12.15.	53.3	1997.12.06.	28.5	2023.12.11.	25.4	1991.12.25.	25.1	1986.12.18.	24.5
	283	경주시	2010.08.06.	2023.12.15.	75.3	2023.12.11.	70.0	2015.12.10.	29.0	2010.12.13.	26.5	2023.12.14.	25.3

□ 12월 상대습도 일극값 순위

(단위: %)

구분	지점			1위		2위		3위		4위		5위	
	번호	명	관측개시	일자	값	일자	값	일자	값	일자	값	일자	값
평균 상대 습도 최고	115	울릉도	1938.08.10.	2023.12.15.	100	1946.12.22.	100	1952.12.02.	99	1944.12.13.	99	2022.12.26.	98
	136	안동	1973.01.01.	1997.12.07.	98	2007.12.28.	97	2004.12.04.	97	1997.12.06.	97	2023.12.15.	96
	137	상주	2002.01.01.	2023.12.15.	97	2007.12.11.	96	2004.12.04.	95	2018.12.03.	94	2010.12.01.	94
	271	봉화	1988.01.01.	1992.12.28.	98	2023.12.15.	97	2015.12.23.	97	2012.12.15.	97	2008.12.21.	97
	272	영주	1972.11.28.	2023.12.15.	100	1975.12.04.	99	2001.12.04.	97	2015.12.14.	96	2023.12.14.	95
	273	문경	1973.01.01.	1975.12.04.	98	1996.12.04.	97	2023.12.15.	96	1992.12.28.	96	2009.12.10.	94
	276	청송군	2010.09.01.	2023.12.15.	97	2015.12.10.	96	2023.12.14.	95	2015.12.14.	94	2016.12.26.	93
	278	의성	1973.01.01.	2023.12.15.	99	2016.12.21.	96	2015.12.23.	96	2015.12.14.	96	2015.12.10.	96
	281	영천	1972.01.21.	2023.12.15.	98	2016.12.21.	97	2015.12.10.	96	1992.12.28.	96	2023.12.14.	95
	283	경주시	2010.08.06.	2016.12.21.	97	2015.12.10.	96	2023.12.15.	94	2010.12.13.	94	2018.12.03.	93

□ 12월 풍속 일극값 순위

(단위: m/s)

구분	지점			1위		2위		3위		4위		5위	
	번호	명	관측개시	일자	값	일자	값	일자	값	일자	값	일자	값
평균 풍속 최대	130	울진	1971.01.12.	1990.12.02.	12.4	1990.12.26.	11.0	1980.12.13.	9.7	2023.12.11.	9.3	1986.12.15.	8.4
평균 풍속 최소	279	구미	1973.01.01.	2022.12.21.	0.0	1997.12.07.	0.0	2023.12.05.	0.1	2021.12.10.	0.1	2021.12.09.	0.1
	283	경주시	2010.08.06.	2015.12.10.	0.5	2015.12.14.	0.6	2023.12.14.	0.8	2018.12.03.	0.8	2018.12.20.	0.9
최대 풍속 최소	276	청송군	2010.09.01.	2018.12.20.	1.0	2015.12.06.	1.3	2019.12.29.	1.4	2023.12.14.	1.5	2016.12.13.	1.5
	283	경주시	2010.08.06.	2015.12.14.	1.8	2018.12.20.	2.0	2023.12.13.	2.3	2018.12.03.	2.4	2019.12.16.	2.6
최대순간 풍속 최대	137	상주	2002.01.01.	2006.12.28.	21.0	2014.12.01.	20.3	2023.12.16.	19.7	2003.12.19.	19.4	2010.12.03.	18.9
최대순간 풍속 최소	130	울진	1971.01.12.	2016.12.25.	4.5	2023.12.05.	4.8	2006.12.25.	4.8	2020.12.11.	4.9	2018.12.20.	4.9
	137	상주	2002.01.01.	2019.12.29.	1.9	2019.12.10.	2.0	2023.12.09.	2.1	2015.12.20.	2.2	2021.12.08.	2.3