

보도 일시	2022. 6. 7.(화) 16:00	배포 일시	2022. 6. 7.(화) 16:00
담당 부서	제주지방기상청 기후서비스과	책임자	과장 민현주 (064-752-0364)
		담당자	주무관 서민아 (064-909-3946)

## 역대1급 고온건조했던 제주도2)의 지난 봄철

- 봄철 평균기온 상위 2위 강수일수 하위 3위 5월 강수량 역대 최저 2위 -

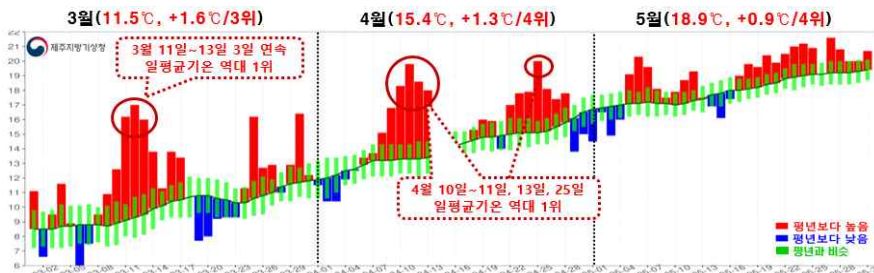
□ 제주지방기상청(청장 전재목)은 ‘2022년 봄철 제주도 기후특성 분석결과’를 발표하였다.

○ (기온) 2022년 봄철(3~5월) 제주도 평균기온은 15.3℃(평년<sup>3)</sup>대비 +1.3℃, 평균최고기온은 19.1℃(평년대비 +1.4℃), 평균최저기온은 11.7℃(평년대비 +1.1℃)로 각각 역대 최고 2위, 2위, 3위를 기록했다. <그림 1, 표 1>

※ 봄철 평균기온 순위 1위 2021년(16.5℃), 2위 2022년(15.3℃), 3위 2018년(15.0℃), 4위 2002년(14.9℃)  
 ※ 봄철 일조시간 순위 1위 1978년(693.8시간), 2위 2020년(683.8시간), 3위 2019년(663.6시간), 9위 2022년(650.3시간)

- (월별 기온) 월별 평균기온은 3월 11.5℃(평년대비 +1.6/3위), 4월 15.4℃(평년대비 +1.3℃/4위), 5월 18.9℃(평년대비 +0.9℃/4위)를 기록하였다.

※ 2022년 제주도 봄철 월별 평균기온: 3월 11.5℃(3위), 4월 15.4℃(4위), 5월 18.9℃(4위)



【그림 1】 2022년 봄철 제주도 일 평균기온 평년편차<sup>4)</sup>

1) 역대: 제주도(1973년 이후), 제주(1924년 이후), 서귀포(1961년 이후), 성산(1973년 이후), 고산(1988년 이후)  
 2) 제주도: 1973~1989년은 2개 지점(제주, 서귀포), 1990년 이후는 4개 지점(제주, 서귀포, 성산, 고산)의 평균값으로 사용함  
 3) 평년: 1991~2020년(30년간)의 평균값  
 4) 평년편차(편차): 평균값-평년값(1991~2020년 평균값)

【표 1】 2022년 제주도 봄철 기온 요소별 순위

구분	평균기온(℃)		평균 최고기온(℃)		평균 최저기온(℃)	
	값/평년편차	순위(상위)	값/평년편차	순위(상위)	값/평년편차	순위(상위)
제주도	15.3/+1.3	2	19.1/+1.4	2	11.7/+1.1	3
제주	15.4/+1.3	3	19.4/+1.6	2	11.8/+1.0	5
서귀포	16.1/+1.2	1	19.6/+1.1	2	12.9/+1.3	1
고산	14.6/+1.3	3	18.2/+1.7	3	11.7/+1.1	2
성산	14.9/+1.2	4	19.3/+1.5	1	10.5/+1.3	6

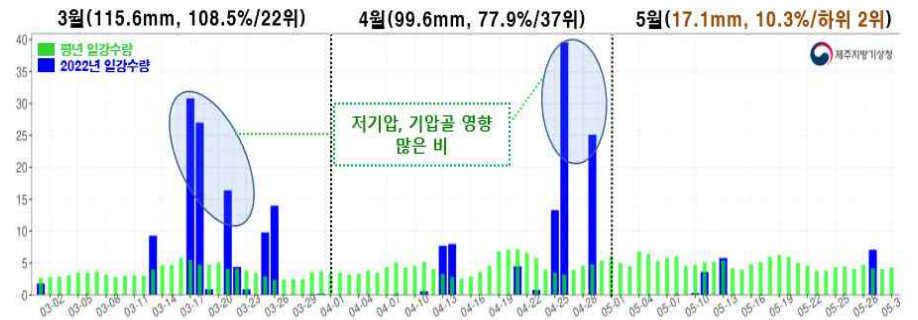
- (지역별 기온) 지역별 평균기온도 평년보다 높아 서귀포 16.1℃(1위), 제주 15.4℃(3위), 고산 14.6℃(3위), 성산 14.9℃(4위)를 기록하였다. <표 1>

- (고온 연속) 또한, 3월 11일~13일, 4월 10일~13일, 4월 25일은 이동성고기압이 우리나라 남동쪽에서 느리게 이동하여 일 평균기온이 평년보다 약 4~7℃ 높은 역대 1위(4월 12일(역대 2위)은 제외)를 기록하였다.

※ 일 평균기온 역대 1위 (3월) 11일 16.2℃(+7.1℃), 12일 17.1℃(+7.8℃), 13일 16.0℃(+6.5℃)  
 (4월) 10일 18.3℃(+4.9℃), 11일 19.8℃(+6.5℃), 13일 18.0℃(+4.6℃), 25일 20.0℃(+4.9℃)

- (고온 원인) 주로 이동성고기압의 영향을 주로 받은 가운데, 따뜻한 남풍이 자주 불고 맑은 날이 많아 강한 햇볕의 영향으로 평년보다 기온이 매우 높았다.

○ (강수량) 2022년 봄철 제주도 강수량은 232.3mm(하위 7위)로 평년(345.0~447.7mm)보다 적었고, 강수일수도 21.3일(하위 3위)로 평년보다 매우 적었다. <그림 2, 표 2>



【그림 2】 2022년 봄철 제주도 일별 강수량 시계열

- (지역별 강수) 지역별로는 성산(292.5mm) > 서귀포(262.0mm) > 제주(189.2mm) > 고산(185.4mm) 순으로 평년의 약 60%의 강수량을 기록했으며, 강수일수는 서귀포(24.0일/하위 4위) > 고산(21.0일/하위 2위), 성산(21.0일/하위 4위) > 제주(19.0일/하위 2위) 순으로 하위 2~4위를 기록하였다. <표 2>

【표 2】 2022년 봄철 제주도 강수 요소별 순위

구분	강수량(mm)				강수일수(일)			
	값	평년차	평년비(%)	순위(하위)	값	평년차	평년비(%)	순위(하위)
제주도	232.3	-163.7	60.6	7위	21.3	-8.5	71.5	3위
제주	189.2	-86.7	68.6	16위	19.0	-10.5	64.4	2위
서귀포	262.0	-278.9	48.4	3위	24.0	-7.3	76.7	4위
고산	185.4	-103.2	64.2	7위	21.0	-7.8	72.9	2위
성산	292.5	-186.2	61.1	12위	21.0	-8.6	70.9	4위

- (5월 강수) 특히, 5월 제주도 강수량은 17.1mm, 강수일수는 3.5일로 각각 하위 2위, 1위를 기록하였다. 또한, 5월 제주도 지점별 강수량도 평년보다 매우 적어 평년 대비 10% 내외(6.0~14.2%)로 역대 1~2위를 기록하였다. < 표 3 >

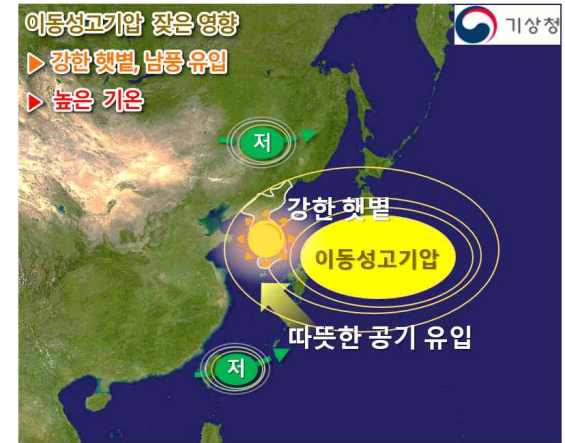
※ 2022년 제주도 봄철 월별 강수량: 3월 115.6 mm(22위), 4월 99.6 mm(37위), 5월 17.1 mm(하위 2위)

※ 2022년 제주도 봄철 월별 강수일수: 3월 10.5 일(19위), 4월 7.3일(41위), 5월 3.5일(하위 1위)

【표 3】 2022년 5월 제주도 강수 요소별 순위

구분	강수량(mm)				강수일수(일)			
	값	평년차	평년비(%)	순위(하위)	값	평년차	평년비(%)	순위(하위)
제주도	17.1	-136.6	10.3	2위	3.5	-6.5	35.0	1위
제주	9.1	-86.5	9.5	1위	2.0	-7.8	20.4	1위
서귀포	31.8	-191.8	14.2	2위	5.0	-5.7	46.7	2위
고산	7.1	-110.6	6.0	1위	3.0	-6.6	31.3	1위
성산	20.2	-157.8	11.3	2위	4.0	-5.8	40.8	2위

- (적은 강수 원인) 봄철 전반적으로 이동성고기압의 영향을 받아 맑은 날이 많아 평년에 비해 비가 적게 내렸다. 특히, 5월에는 상층 대기가 건조한 가운데, 중국에서 중앙시베리아 지역까지 남북으로 기압능(주변보다 기압이 높은 기압 마루 지역)이 폭넓게 형성되어 저기압이 주로 우리나라 북쪽이나 남쪽으로 통과하여, 5월 강수량(17.1mm)이 역대 두 번째로 적었고 강수일수(3.5일)도 가장 적었다. <그림 3>
- (많은 강수) 한편, 3월 중·하순과 4월 하순 우리나라로 저기압이 통과할 때, 다량의 수증기를 포함한 남서풍이 강하게 유입되어 많은 비가 내리기도 하였다.



【그림 3】 2022년 봄철 우리나라 주변 기압계 모식도

□ 전재목 제주지방기상청장은 “지난 봄철은 대한민국뿐만 아니라 인도·파키스탄·스페인 등 전 세계적으로 고온 현상이 나타났으며, 제주도는 다른 지역에 비해 강수량은 많았으나 (봄철 강수량: (전국) 154.9mm, (경상북도) 120.4mm, (제주도) 232.3mm) 역대 세 번째로 적은 강수일수를 기록하여, 가뭄 해결을 위한 재해 대응 노력이 절실한 때입니다. 제주 지방기상청은 기후변화로 인한 이상기후의 영향과 원인을 분석하여, 다가오는 여름철 집중호우, 태풍 등으로 인한 기상재해 예방을 위해 최선을 다하겠습니다.”라고 밝혔다.

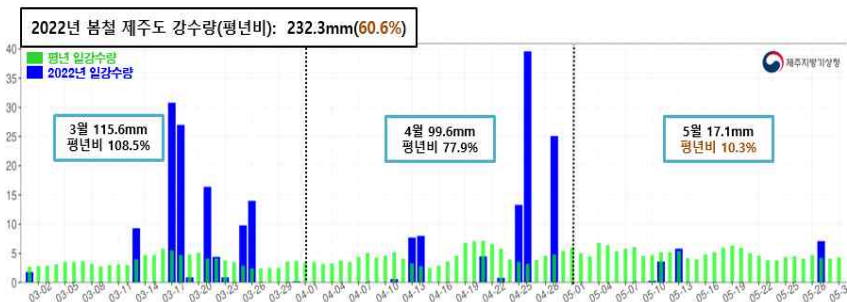
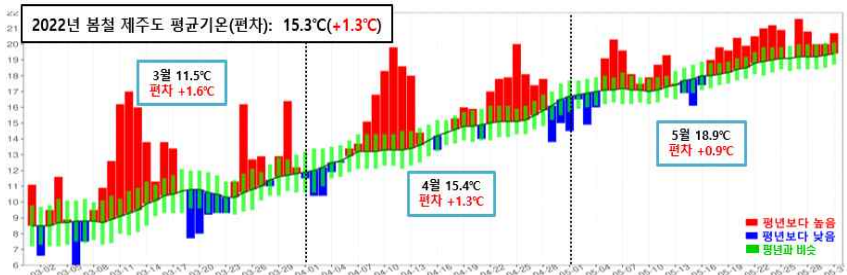
- 붙임 1. 2022년 봄철 제주도 기온, 강수량 현황
- 2. 2022년 봄철 고온 원인
- 3. 2022년 봄철 전 세계 이상기후 현상과 기상 재해
- 4. 봄철 제주도 기상자료 및 연대별 변화 경향
- 5. 봄철 제주도 지점별 기상자료 및 연대별 변화 경향
- 6. 2022년 봄철 제주도 지점별 극값(5순위 이내) 경신 현황
- 7. 5월 제주도 기상자료 및 연대별 변화 경향
- 8. 5월 제주도 지점별 기상자료 및 연대별 변화 경향
- 9. 2022년 5월 제주도 지점별 일극값(5순위 이내) 경신 현황

## 붙임 1 2022년 봄철 제주도 기온, 강수량 현황

○ 2022년 봄철 제주도 평균기온은 평년보다 높고, 강수량은 평년보다 적었습니다.

[기 온] 제주도 평균기온은 15.3℃로 평년보다 높았습니다.

[강수량] 제주도 강수량은 232.3mm로 평년보다 적었습니다.



【그림 1】 2022년 봄철 제주도 평균기온(편차) 일변화 시계열(위), 강수량(mm) 일변화 시계열(아래)

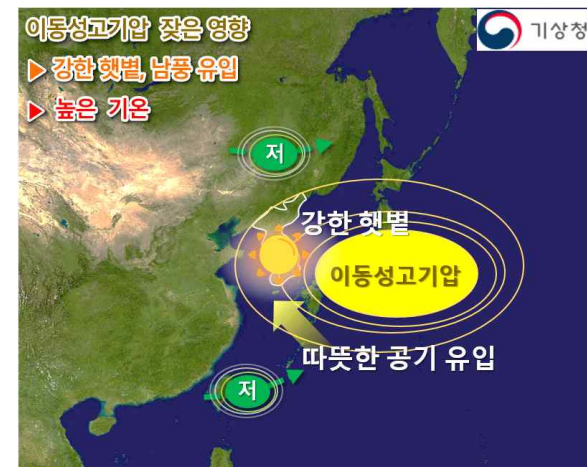
※ 평년 비슷 범위(33.33~66.67 퍼센타일): 기온(13.7~14.3℃), 강수량(345.0~447.7mm)

구분	평균기온 (평년편차)	평균 최고기온 (평년편차)	평균 최저기온 (평년편차)	강수량 (평년차/평년비)	강수일수 (평년차/평년비)
값	15.3℃ (+1.3℃)	19.1℃ (+1.4℃)	11.7℃ (+1.1℃)	232.3mm (-163.7mm/60.6%)	21.3일 (-8.5일/71.5%)
순위	상위 2위	상위 2위	상위 3위	상위 44위 (하위 7위)	상위 48위 (하위 3위)
1위	'21년 15.5℃	'21년 19.3℃	'21년 12.1℃	'15년 621.2mm	'10년 40.3일
2위	'22년 15.3℃	'22년 19.1℃	'18년 11.8℃	'03년 605.8mm	'91년 39.8일

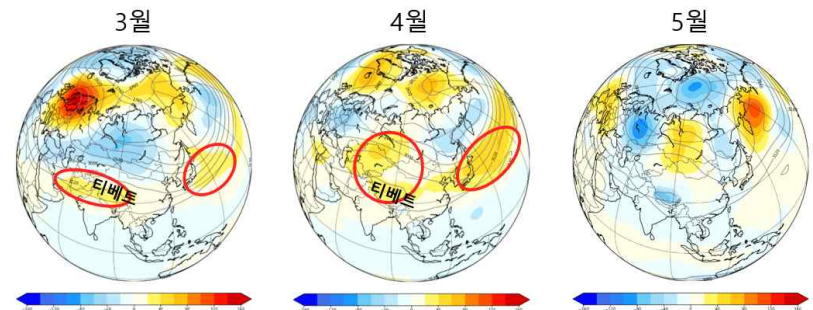
※ 같은 극값이 2개 이상 존재할 때는 최근 값을 우선순위로 함(출처: 기후통계지침(2021))

## 붙임 2 2022년 봄철 고온 원인

- 지난 봄철 대륙고기압이 중국 중부지방에서 빠르게 변질되면서, 우리나라는 이동성고기압의 영향을 주로 받아 맑은 날이 많은 가운데 햇볕이 강했고, 남풍이 자주 유입되면서 평년에 비해 기온이 매우 높았음.
- 특히, 3월과 4월 티베트 지역에서 우리나라 동쪽까지 상층에서 동서로 폭넓게 양의 고도 편차역이 형성됨에 따라(그림 2), 우리나라 대기 하층에는 이동성고기압의 영향을 자주 받아 높은 기온이 유도되었음.

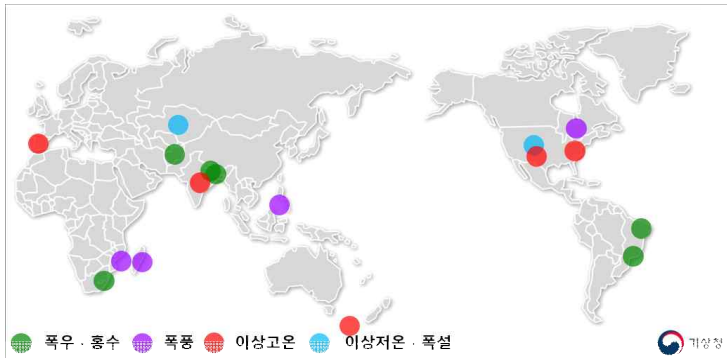


【그림 1】 2022년 봄철 우리나라 주변 기압계 모식도



【그림 2】 700hPa 기압이 나타나는 고도(고도 약 3km 상공, 실선)의 편차(평년대비 차이, 색상)  
\* 붉은색 계열: 평년보다 고도편차가 큰 지역

### 붙임 3 2022년 봄철 전 세계 이상기후 현상과 기상재해



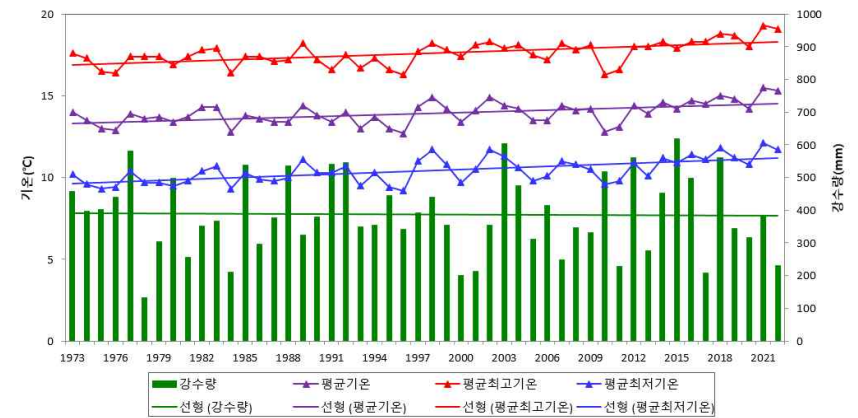
【 그림 1 】 2022년 3월~5월 전 세계 이상기후 현상별 발생 위치

【 표 1 】 세계 이상기후 현상 및 기상재해 현황

폭우 · 홍수	(브라질) 리우데자네이루, 6시간 동안 365mm의 폭우로 인한 홍수와 산사태로 5명 사망, 4명 실종(3.20.)
	(남아공) 48시간 동안 연 강수량의 절반에 해당하는 450mm의 폭우가 쏟아져 60년 만의 홍수로 443명 사망, 63명 실종(4.11.~12.)
	(인도) 북동부, 폭우와 뇌우로 인한 홍수로 20명 사망, 2만여 채의 주택 손상(4월 초~19.)
	(아프가니스탄) 폭우로 인한 홍수로 22명 사망, 30여 명 부상(5.1.~5.)
	(인도-방글라데시) 폭우와 인한 홍수로 72명 이상 사망, 이재민 수백만 명 발생(5.13.~22.)
폭풍	(브라질) 북동부, 1주일간 계속된 폭우로 인한 홍수와 산사태로 120여 명 사망실종(5.23.~30.)
	(모잠비크) 열대성 폭풍 '곰베(GOMBE)', 최대풍속200km/h 이상, 8명 사망, 30만 명 이상 정전 피해(3.11.)
	(필리핀) 동부남부, 열대성 폭풍 '메기(MEGI)', 최대 풍속 80km/h, 산사태와 홍수로 170여 명 사망, 110명 실종(4.10.)
	(마다가스카르) 남서부, 열대성 폭풍 '자스민(JASMINE)', 최대 풍속 116km/h, 3명 사망, 7명 실종(4.26.~27.)
	(캐나다) 온타리오, 퀘벡, 130km/h 이상의 토네이도를 동반한 뇌우로 최소8명 사망, 50만여 명 정전피해(5.21.)
이상고온	(남극) 보스토크 기지, 최고 기온 -17.7°C 기록, 3월 평균 최고기온(-53°C)을 크게 웃돌며 관측 이래 3월 최고기온 기록, 콘코르디아연구소, -11.5°C 기록, 3월 최고기온 기록(3.18.)
	(인도) 중부, 4월 평균 최고기온 37.78°C, 북서부 35.9°C 기록, 121년 만에 4월 최고기온 기록 경신(4월), 우타르프라데시, 최고 기온 47.4°C 기록(4.29.)
	(스페인) 안달루시아하엔, 최고기온 40.3°C, 역대 5월 최고기온 기록 경신(5.20.)
	(미국) 텍사스 오스틴, 최고기온 37.2°C, 버지니아 리치몬드, 35°C 등 역대 5월 최고기온 기록 경신(5.21.)
	(카자흐스탄) 한파와 폭설로 고립되었던 700여 명 구조, 21개 도로 폐쇄(3.23.), 누르숄 탄나자르바예프 국제공항, 폭설과 이상한파로 폐쇄(3.29.~30.)
이상저온 · 폭설	(미국) 콜로라도주 덴버, 폭설로 50cm의 적설량 기록, 21만 가구 정전 피해(5.21.)

### 붙임 4 봄철 제주도 기상자료 및 연대별 변화경향

【 제주도 】 1973년~2022년



□ 평년대비 기상요소값

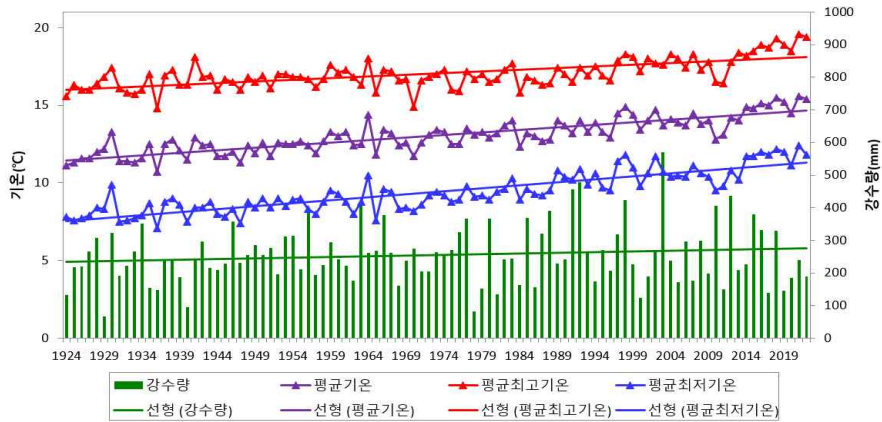
요소	2022년 봄철 (a)	2021년 봄철 (b)	봄철 평년값 (1991-2020) (c)	작년차 (a-b)	평년차 (a-c)	1973년 이래 순위 (5위 이내)
평균기온(°C)	15.3	15.5	14.0	-0.2	1.3	최고 2위
평균 최고기온(°C)	19.1	19.3	17.7	-0.2	1.4	최고 2위
평균 최저기온(°C)	11.7	12.1	10.6	-0.4	1.1	최고 3위
강수량(mm)	232.3	386.6	132.0	-154.3	100.3	
강수일수(일)	21.3	28.3	10.0	-7.0	11.3	최저 2위

□ 연대별 기상요소값

연도	평균기온 (°C)	평균최고기온 (°C)	평균최저기온 (°C)	강수량 (mm)	강수일수 (일)
1973-1980년(a)	13.5	17.1	9.7	402.3	30.8
1981-1990년	13.8	17.4	10.2	364.8	32.1
1991-2000년(b)	13.7	17.2	10.3	397.4	30.1
2001-2010년(c)	14.0	17.8	10.6	383.0	31.6
2011-2020년	14.3	18.1	10.9	407.7	27.8
<b>2021-2022년(d)</b>	<b>15.4</b>	<b>19.2</b>	<b>11.9</b>	<b>309.5</b>	<b>24.8</b>
<b>d-a</b>	<b>1.9</b>	<b>2.1</b>	<b>2.2</b>	<b>-92.8</b>	<b>-6.0</b>
d-b	1.7	2.0	1.6	-87.9	-5.3
d-c	1.4	1.4	1.3	-73.5	-6.8

## 붙임 5 봄철 제주도 지점별 기상자료 및 연대별 변화경향

### 【 제주 】 1924년~2022년



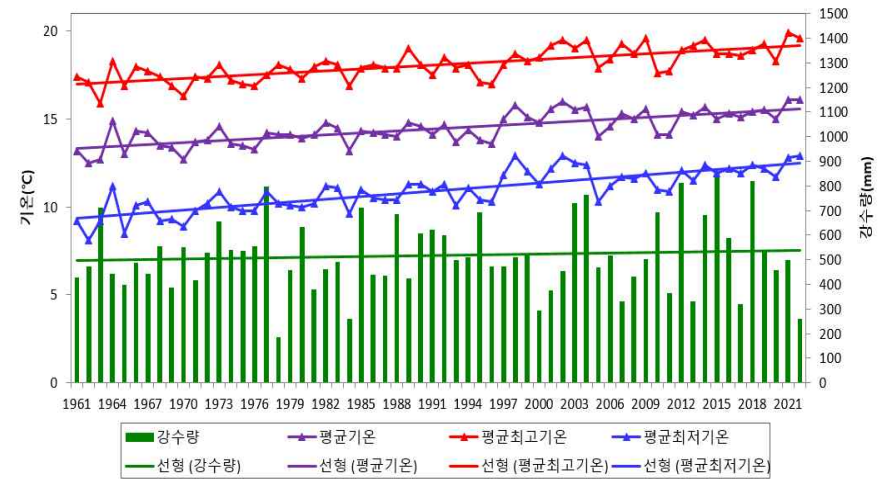
#### □ 평년대비 기상요소값

요소	2022년 봄철 (a)	2021년 봄철 (b)	봄철 평년값 (1991-2020) (c)	작년차 (a-b)	평년차 (a-c)	1924년 이래 순위 (5위 이내)
평균기온(°C)	15.4	15.6	14.1	-0.2	1.3	최고 3위
평균 최고기온(°C)	19.4	19.6	17.8	-0.2	1.6	최고 2위
평균 최저기온(°C)	11.8	12.4	10.8	-0.6	1.0	최고 5위
강수량(mm)	189.2	240.6	92.0	-51.4	97.2	
강수일수(일)	19.0	27.0	9.8	-8.0	9.2	최저 3위

#### □ 연대별 기상요소값

연도	평균기온 (°C)	평균최고기온 (°C)	평균최저기온 (°C)	강수량 (mm)	강수일수 (일)
1924-1930년(a)	11.9	16.4	8.2	219.1	30.4
1931-1940년	11.8	16.2	8.0	209.6	31.3
1941-1950년(b)	12.1	16.7	8.3	257.6	30.1
1951-1960년	12.5	16.8	8.8	265.5	35.1
1961-1970년	12.8	16.7	8.8	265.5	33.9
1971-1980년(c)	13.0	16.7	9.1	248.6	31.0
1981-1990년	13.3	16.8	9.7	248.7	31.7
1991-2000년	13.8	17.3	10.5	294.2	30.8
2001-2010년	13.9	17.7	10.6	280.6	32.2
2011-2020년	14.8	18.6	11.5	264.4	25.6
<b>2021-2022년(d)</b>	<b>15.5</b>	<b>19.5</b>	<b>12.1</b>	<b>214.9</b>	<b>23.0</b>
d-a	3.6	3.1	3.9	-4.2	-7.4
d-b	3.4	2.8	3.8	-42.7	-7.1
d-c	2.5	2.8	3.0	-33.7	-8.0

### 【 서귀포 】 1961년~2022년



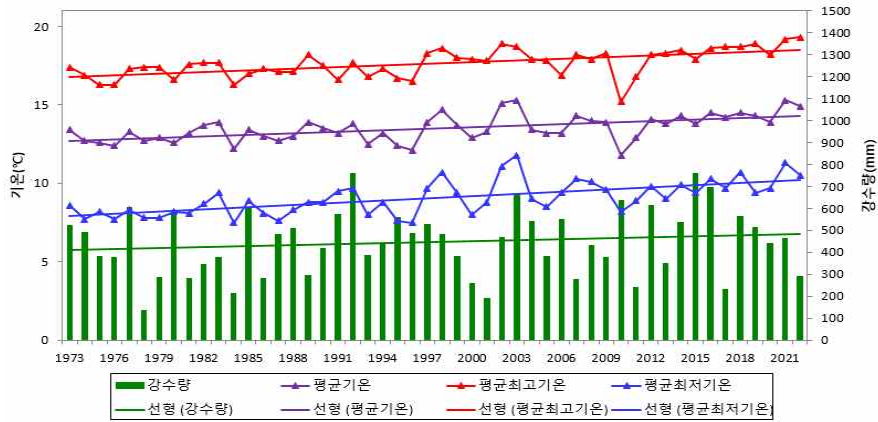
#### □ 평년대비 기상요소값

요소	2022년 봄철 (a)	2021년 봄철 (b)	봄철 평년값 (1991-2020) (c)	작년차 (a-b)	평년차 (a-c)	1961년 이래 순위 (5위 이내)
평균기온(°C)	16.1	16.1	14.9	0.0	1.2	최고 1위
평균 최고기온(°C)	19.6	19.9	18.5	-0.3	1.1	최고 2위
평균 최저기온(°C)	12.9	12.8	11.6	0.1	1.3	최고 1위
강수량(mm)	262.0	497.5	180.3	-235.5	81.7	최저 3위
강수일수(일)	24.0	28.0	10.4	-4.0	13.6	최저 4위

#### □ 연대별 기상요소값

연도	평균기온 (°C)	평균최고기온 (°C)	평균최저기온 (°C)	강수량 (mm)	강수일수 (일)
1961-1970년(a)	13.4	17.2	9.4	487.8	34.0
1971-1980년	13.9	17.5	10.2	530.6	30.2
1981-1990년(b)	14.3	18.0	10.7	489.5	32.3
1991-2000년	14.5	18.0	11.2	519.4	31.0
2001-2010년(c)	15.1	18.9	11.8	526.8	33.4
2011-2020년	15.3	19.0	12.1	589.7	29.0
<b>2021-2022년(d)</b>	<b>16.1</b>	<b>19.8</b>	<b>12.9</b>	<b>379.8</b>	<b>26.0</b>
d-a	2.7	2.6	3.5	-108.0	-8.0
d-b	1.8	1.8	2.2	-109.7	-6.3
d-c	1.0	0.9	1.1	-147.0	-7.4

【 성산 】 1973년~2022년



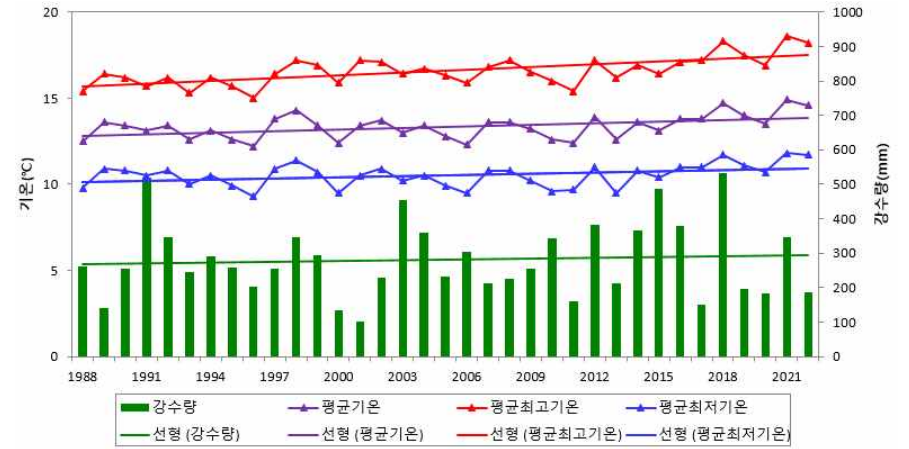
□ 평년대비 기상요소값

요소	2022년 봄철 (a)	2021년 봄철 (b)	봄철 평년값 (1991-2020) (c)	작년차 (a-b)	평년차 (a-c)	1973년 이래 순위 (5위 이내)
평균기온(°C)	14.9	15.3	13.7	-0.4	1.2	최고 4위
평균 최고기온(°C)	19.3	19.2	17.8	0.1	1.5	최고 1위
평균 최저기온(°C)	10.5	11.3	9.4	-0.8	1.1	
강수량(mm)	292.5	462.9	159.6	-170.4	132.9	
강수일수(일)	21.0	31.0	9.9	-10.0	11.1	최저 4위

□ 연대별 기상요소값

연도	평균기온 (°C)	평균최고기온 (°C)	평균최저기온 (°C)	강수량 (mm)	강수일수 (일)
1973-1980년(a)	12.8	17.0	8.0	423.7	27.4
1981-1990년(b)	13.3	17.4	8.4	382.0	30.6
1991-2000년	13.2	17.4	8.9	486.9	29.3
2001-2010년(c)	13.8	17.8	9.7	453.0	29.5
2011-2020년	14.0	18.3	9.7	496.3	29.7
<b>2021-2022년(d)</b>	<b>15.1</b>	<b>19.3</b>	<b>10.9</b>	<b>377.7</b>	<b>26.0</b>
d-a	2.3	2.3	2.9	-46.0	-1.4
d-b	1.8	1.9	2.5	-4.3	-4.6
d-c	1.3	1.5	1.2	-75.3	-3.5

【 고산 】 1988년~2022년



□ 평년대비 기상요소값

요소	2022년 봄철 (a)	2021년 봄철 (b)	봄철 평년값 (1991-2020) (c)	작년차 (a-b)	평년차 (a-c)	1988년 이래 순위 (5위 이내)
평균기온(°C)	14.6	14.9	13.3	-0.3	1.3	최고 3위
평균 최고기온(°C)	18.2	18.6	16.5	-0.4	1.7	최고 3위
평균 최저기온(°C)	11.7	11.8	10.4	-0.1	1.3	최고 2위
강수량(mm)	185.4	345.2	96.2	-159.8	89.2	
강수일수(일)	21.0	27.0	9.6	-6.0	11.4	최저 2위

□ 연대별 기상요소값

연도	평균기온 (°C)	평균최고기온 (°C)	평균최저기온 (°C)	강수량 (mm)	강수일수 (일)
1988-1990년(a)	13.2	16.0	10.5	219.6	31.3
1991-2000년(b)	13.1	16.1	10.4	289.2	29.1
2001-2010년(c)	13.2	16.6	10.3	271.5	31.3
2010-2020년	13.5	16.9	10.7	305.1	26.2
<b>2021-2022년(d)</b>	<b>14.8</b>	<b>18.4</b>	<b>11.8</b>	<b>265.3</b>	<b>24.0</b>
d-a	1.6	2.4	1.3	45.7	-7.3
d-b	1.7	2.3	1.4	-23.9	-5.1
d-c	1.6	1.8	1.5	-6.2	-7.3

## 붙임 6 2022년 봄철 제주도 지점별 극값(5순위 이내) 경신 현황

### □ 평균기온 최고 순위 (단위: °C)

번호	명	관측개시	1위		2위		3위		4위		5위	
			연도	값	연도	값	연도	값	연도	값	연도	값
184	제주	1923.05.01.	2021	15.6	2018	15.5	2022	15.4	2019	15.2	2016	15.1
185	고산	1988.01.01.	2021	14.9	2018	14.7	2022	14.6	1998	14.3	2019	14.0
188	성산	1971.07.15.	2021	15.3	2003	15.3	2002	15.1	2022	14.9	1998	14.7
189	서귀포	1961.01.01.	2022	16.1	2021	16.1	2002	16.0	1998	15.8	2014	15.7

### □ 평균 최고기온 최고 순위 (단위: °C)

번호	명	관측개시	1위		2위		3위		4위		5위	
			연도	값	연도	값	연도	값	연도	값	연도	값
184	제주	1923.05.01.	2021	19.6	2022	19.4	2018	19.3	2019	18.9	2016	18.9
185	고산	1988.01.01.	2021	18.6	2018	18.3	2022	18.2	2019	17.5	2017	17.2
188	성산	1971.07.15.	2022	19.3	2021	19.2	2019	18.9	2002	18.9	2018	18.7
189	서귀포	1961.01.01.	2021	19.9	2022	19.6	2009	19.6	2014	19.5	2004	19.5

### □ 평균 최저기온 최고 순위 (단위: °C)

번호	명	관측개시	1위		2위		3위		4위		5위	
			연도	값	연도	값	연도	값	연도	값	연도	값
184	제주	1923.05.01.	2021	12.4	2018	12.2	2019	12.0	2016	12.0	2022	11.8
185	고산	1988.01.01.	2021	11.8	2022	11.7	2018	11.7	1998	11.4	2019	11.1
189	서귀포	1961.01.01.	2022	12.9	2002	12.9	1998	12.9	2021	12.8	2003	12.5

### □ 평균풍속 최저 순위 (단위: m/s)

번호	명	관측개시	1위		2위		3위		4위		5위	
			연도	값	연도	값	연도	값	연도	값	연도	값
185	고산	1988.01.01.	2019	4.6	1992	4.8	1991	4.9	2022	5.6	2016	5.6
189	서귀포	1961.01.01.	2022	1.6	2020	1.7	2019	1.7	2017	1.7	2016	1.7

### □ 최대풍속 최저 순위 (단위: m/s)

번호	명	관측개시	1위		2위		3위		4위		5위	
			연도	값	연도	값	연도	값	연도	값	연도	값
184	제주	1923.05.01.	2004	5.4	2001	5.7	2015	5.9	2022	6.0	2002	6.0
185	고산	1988.01.01.	2019	7.7	1992	8.9	1991	8.9	2022	9.3	2018	9.8
189	서귀포	1961.01.01.	2022	3.9	2020	3.9	2019	3.9	2017	3.9	2016	4.0

### □ 최대순간풍속 최저 순위 (단위: m/s)

번호	명	관측개시	1위		2위		3위		4위		5위	
			연도	값	연도	값	연도	값	연도	값	연도	값
184	제주	1923.05.01.	2004	9.1	2001	9.5	2022	9.6	2002	9.6	1998	9.6
185	고산	1988.01.01.	2019	10.5	2022	11.3	1992	12.4	1991	12.7	2018	13.3
189	서귀포	1961.01.01.	2016	7.0	2022	7.1	2019	7.2	2017	7.2	2020	7.5

### □ 합계강수량 최저 순위 (단위: mm)

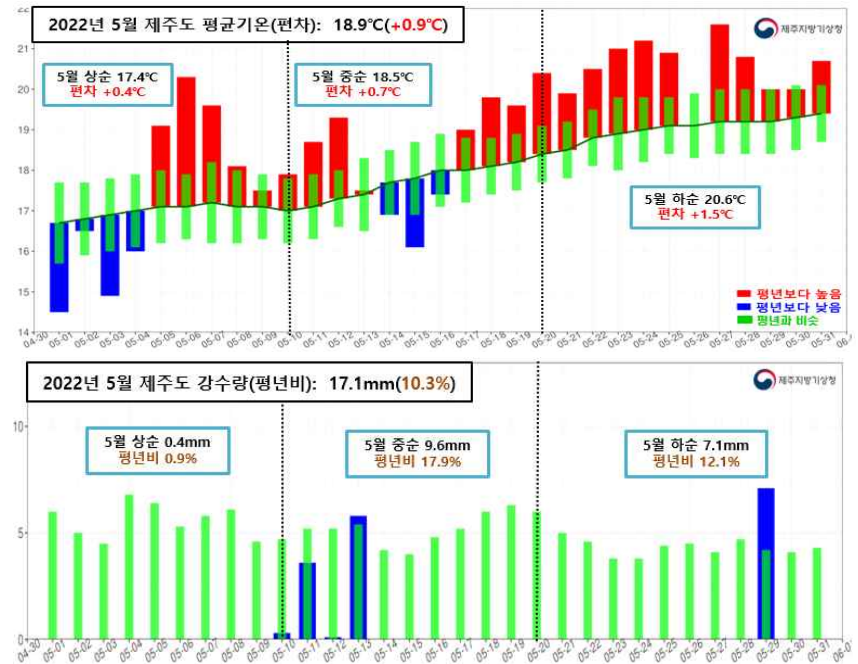
번호	명	관측개시	1위		2위		3위		4위		5위	
			연도	값	연도	값	연도	값	연도	값	연도	값
189	서귀포	1961.01.01.	1978	184.2	1984	259.2	2022	262	2000	294.6	2017	318

## 붙임 7 2022년 5월 제주도 기온, 강수량 현황

○ 2022년 5월 제주도 평균기온은 평년보다 높고, 강수량은 평년보다 적었습니다.

[기 온] 제주도 평균기온은 18.9°C로 평년보다 높았습니다.

[강수량] 제주도 강수량은 17.1mm로 평년보다 적었습니다.



【그림 1】 2022년 5월 제주도 평균기온(편차) 일변화 시계열(위), 강수량(mm) 일변화 시계열(아래)

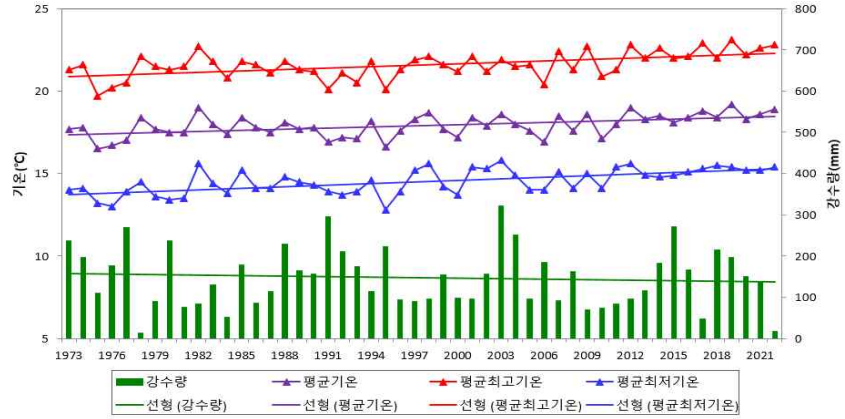
※ 평년 비습 범위(33.33~66.67 퍼센타일): 기온(17.7~18.3°C), 강수량(97.7~178.9mm)

구분	평균기온 (평년편차)	평균 최고기온 (평년편차)	평균 최저기온 (평년편차)	강수량 (평년차/평년비)	강수일수 (평년차/평년비)
값	18.9°C (+0.9°C)	22.8°C (+1.1°C)	15.4°C (+0.7°C)	17.1mm (-136.6mm/10.3%)	3.5일 (-6.5일/35.0%)
순위	상위 4위	상위 3위	상위 6위	상위 49위 (하위 2위)	상위 50위 (하위 1위)
1위	'19년 19.2°C	'19년 23.1°C	'03년 15.8°C	'03년 322.6mm	'18년 15.5일
2위	'12년 19.0°C	'17년 22.9°C	'12년 15.6°C	'91년 296.2mm	'04년 15.5일

※ 같은 극값이 2개 이상 존재할 때는 최근 값을 우선순위로 함(출처: 기후통계지침(2021))

**붙임 8 5월 제주도 기상자료 및 연대별 변화경향**

【 제주도 】 1973년~2022년



□ 평년대비 기상요소값

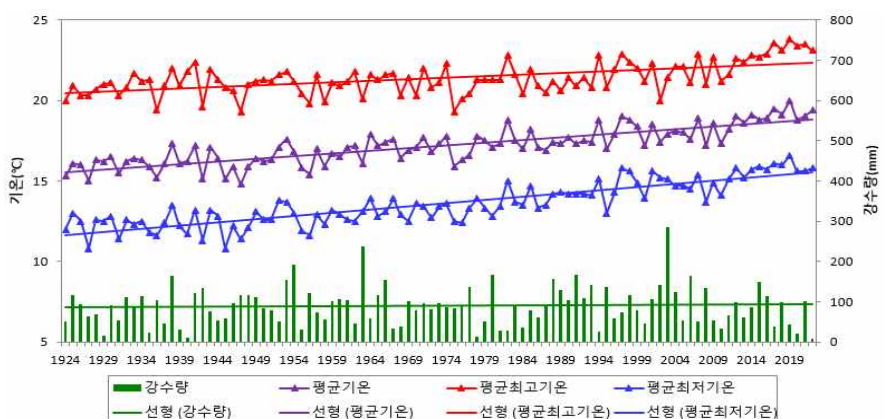
요소	2022년 5월 (a)	2021년 5월 (b)	5월 평년값 (1991-2020) (c)	작년차 (a-b)	평년차 (a-c)	1973년 이래 순위 (5위 이내)
평균기온(°C)	18.9	18.6	18.0	0.3	0.9	최고 4위
평균 최고기온(°C)	22.8	22.6	21.7	0.2	1.1	최고 3위
평균 최저기온(°C)	15.4	15.2	14.7	0.2	0.7	
강수량(mm)	17.1	136.6	153.7	-119.5	-136.6	최저 2위
강수일수(일)	3.5	11.8	10.0	-8.3	-6.5	최저 1위

□ 연대별 기상요소값

연도	평균기온 (°C)	평균최고기온 (°C)	평균최저기온 (°C)	강수량 (mm)	강수일수 (일)
1973-1980년(a)	17.4	21	13.7	167.3	9.4
1981-1990년	17.9	21.6	14.4	127.5	10.4
1991-2000년(b)	17.6	21.2	14.2	156.2	9.4
2001-2010년(c)	17.9	21.6	14.8	151.3	10.9
2011-2020년	18.5	22.3	15.2	153.7	9.7
<b>2021-2022년(d)</b>	<b>18.8</b>	<b>22.7</b>	<b>15.3</b>	<b>76.9</b>	<b>7.7</b>
d-a	1.4	1.7	1.6	-90.4	-1.7
d-b	1.2	1.5	1.1	-79.3	-1.7
d-c	0.9	1.1	0.5	-74.4	-3.2

**붙임 9 5월 제주도 지점별 기상자료 및 연대별 변화경향**

【 제주 】 1924년~2022년



□ 평년대비 기상요소값

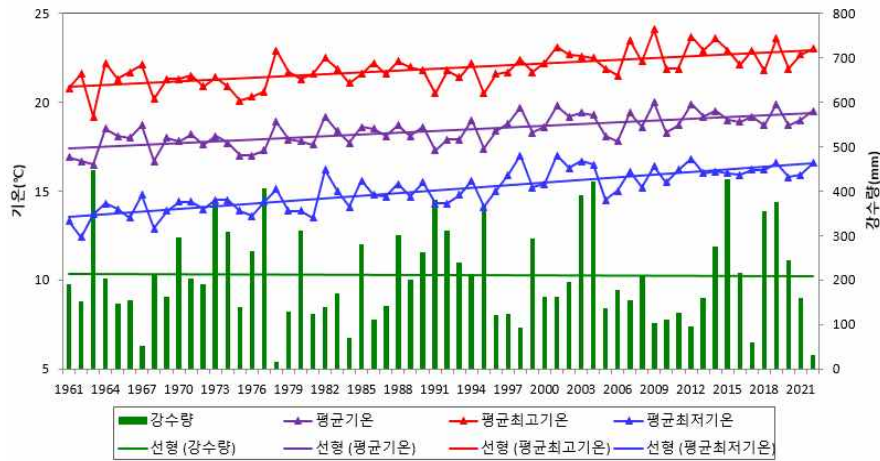
요소	2022년 5월 (a)	2021년 5월 (b)	5월 평년값 (1991-2020) (c)	작년차 (a-b)	평년차 (a-c)	1924년 이래 순위 (5위 이내)
평균기온(°C)	19.4	19.0	18.3	0.4	1.1	최고 3위
평균 최고기온(°C)	23.1	23.5	22.1	-0.4	1.0	최고 5위
평균 최저기온(°C)	15.8	15.6	15.0	0.2	0.8	최고 5위
강수량(mm)	9.1	100.7	95.6	-91.6	-86.5	최저 1위
강수일수(일)	2.0	11.0	9.8	-9.0	-7.8	최저 1위

□ 연대별 기상요소값

연도	평균기온 (°C)	평균최고기온 (°C)	평균최저기온 (°C)	강수량 (mm)	강수일수 (일)
1924-1930년(a)	15.9	20.6	12.3	71.4	10.0
1931-1940년	16.1	21.0	12.2	73.9	9.0
1941-1950년(b)	16.0	20.9	12.3	96.3	10.0
1951-1960년	16.5	21.0	12.8	96.3	11.7
1961-1970년	17.1	21.1	13.1	96.6	11.4
1971-1980년(c)	17.1	21.0	13.1	90.1	9.8
1981-1990년	17.5	21.3	14.0	79.7	10.2
1991-2000년	17.9	21.7	14.5	94.9	9.5
2001-2010년	18.0	21.7	14.8	114.4	11.4
2011-2020년	19.0	22.9	15.8	77.5	8.6
<b>2021-2022년(d)</b>	<b>19.2</b>	<b>23.3</b>	<b>15.7</b>	<b>54.9</b>	<b>6.5</b>
d-a	3.3	2.7	3.4	-16.5	-3.5
d-b	3.2	2.4	3.4	-41.4	-3.5
d-c	2.1	2.3	2.6	-35.2	-3.3



### 【 서귀포 】 1961년~2022년



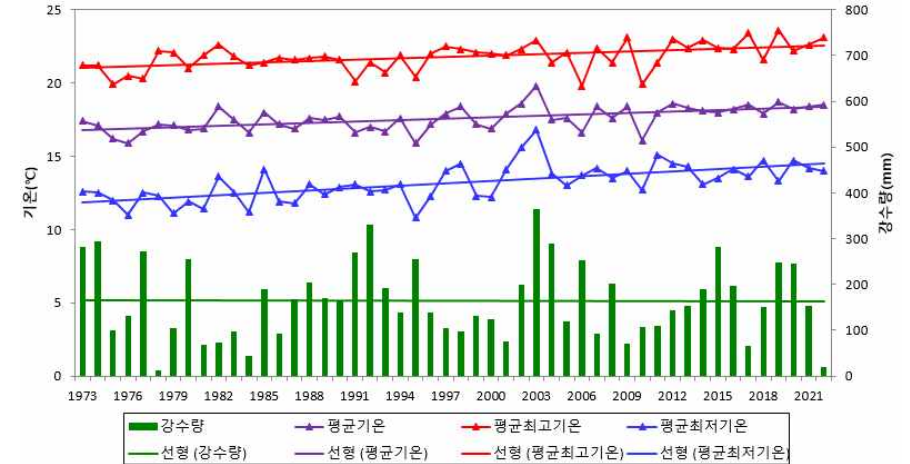
#### □ 평년대비 기상요소값

요소	2022년 5월 (a)	2021년 5월 (b)	5월 평년값 (1991-2020) (c)	작년차 (a-b)	평년차 (a-c)	1961년 이래 순위 (5위 이내)
평균기온(°C)	19.5	19.0	18.8	0.5	0.7	
평균 최고기온(°C)	23.0	22.7	22.3	0.3	0.7	
평균 최저기온(°C)	16.6	15.9	15.8	0.7	0.8	최고 5위
강수량(mm)	31.8	159.2	223.6	-127.4	-191.8	최저 2위
강수일수(일)	5.0	11.0	10.7	-6.0	-5.7	최저 2위

#### □ 연대별 기상요소값

연도	평균기온 (°C)	평균최고기온 (°C)	평균최저기온 (°C)	강수량 (mm)	강수일수 (일)
1961-1970년(a)	17.6	21.2	13.7	202.2	11.5
1971-1980년	17.8	21.2	14.2	235.0	9.6
1981-1990년(b)	18.4	21.9	15.0	180.5	10.5
1991-2000년	18.3	21.6	15.2	230.6	10.0
2001-2010년(c)	19.0	22.6	15.9	206.3	11.5
2011-2020년	19.2	22.7	16.2	233.7	10.5
<b>2021-2022년(d)</b>	<b>19.3</b>	<b>22.9</b>	<b>16.3</b>	<b>95.5</b>	<b>8.0</b>
d-a	1.7	1.7	2.6	-106.7	-3.5
d-b	0.9	1.0	1.3	-85.0	-2.5
d-c	0.3	0.3	0.4	-110.8	-3.5

### 【 성산 】 1973년~2022년



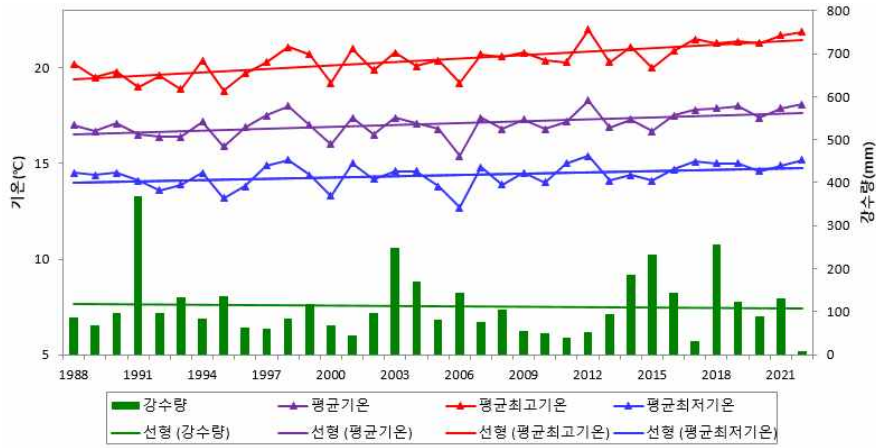
#### □ 평년대비 기상요소값

요소	2022년 5월 (a)	2021년 5월 (b)	5월 평년값 (1991-2020) (c)	작년차 (a-b)	평년차 (a-c)	1973년 이래 순위 (5위 이내)
평균기온(°C)	18.5	18.4	17.7	0.1	0.8	최고 5위
평균 최고기온(°C)	23.1	22.6	21.9	0.5	1.2	최고 3위
평균 최저기온(°C)	14.0	14.2	13.7	-0.2	0.3	
강수량(mm)	20.2	154.1	178.0	-133.9	-157.8	최저 2위
강수일수(일)	4.0	13.0	9.8	-9.0	-5.8	최저 2위

#### □ 연대별 기상요소값

연도	평균기온 (°C)	평균최고기온 (°C)	평균최저기온 (°C)	강수량 (mm)	강수일수 (일)
1973-1980년(a)	16.8	21.1	12.0	181.4	8.1
1981-1990년(b)	17.4	21.7	12.5	127.3	9.7
1991-2000년	17.1	21.5	12.8	178.1	8.6
2001-2010년(c)	17.9	21.7	14.1	177.2	10.2
2011-2020년	18.3	22.5	14.1	178.7	10.5
<b>2021-2022년(d)</b>	<b>18.5</b>	<b>22.9</b>	<b>14.1</b>	<b>87.2</b>	<b>8.5</b>
d-a	1.7	1.8	2.1	-94.2	0.4
d-b	1.1	1.2	1.6	-40.1	-1.2
d-c	0.6	1.2	0.0	-90.0	-1.7

【 고산 】 1988년~2022년



□ 평년대비 기상요소값

요소	2022년 5월 (a)	2021년 5월 (b)	5월 평년값 (1991-2020) (c)	작년차 (a-b)	평년차 (a-c)	1988년 이래 순위 (5위 이내)
평균기온(°C)	18.1	17.9	17.1	0.2	1.0	최고 2위
평균 최고기온(°C)	21.9	21.7	20.4	0.2	1.5	최고 2위
평균 최저기온(°C)	15.2	14.9	14.3	0.3	0.9	최고 2위
강수량(mm)	7.1	132.2	117.7	-125.1	-110.6	최저 1위
강수일수(일)	3.0	12.0	9.6	-9.0	-6.6	최저 1위

□ 연대별 기상요소값

연도	평균기온 (°C)	평균최고기온 (°C)	평균최저기온 (°C)	강수량 (mm)	강수일수 (일)
1988-1990년(a)	16.9	19.8	14.5	83.9	12.0
1991-2000년(b)	16.8	19.8	14.1	121.2	9.2
2001-2010년(c)	16.9	20.4	14.2	107.1	10.5
2010-2020년	17.5	21.0	14.7	124.8	9.2
<b>2021-2022년(d)</b>	<b>18.0</b>	<b>21.8</b>	<b>15.1</b>	<b>69.7</b>	<b>7.5</b>
d-a	1.1	2.0	0.6	-14.2	-4.5
d-b	1.2	2.0	1.0	-51.5	-1.7
d-c	1.1	1.4	0.9	-37.4	-3.0

**붙임 9** 2022년 5월 제주도 지점별 극값(5순위 이내) 경신 현황

□ 5월 평균기온 최고 순위

(단위: °C)

번호	명	지점	1위		2위		3위		4위		5위		
			연도	값	연도	값	연도	값	연도	값	연도	값	
184	제주	관측개시	1923.05.01.	2019	20.0	2017	19.5	2022	19.4	2018	19.1	2014	19.1
185	고산	관측개시	1988.01.01.	2012	18.3	2022	18.1	2019	18.0	1998	18.0	2021	17.9
188	성산	관측개시	1971.07.15.	2003	19.8	2019	18.7	2012	18.6	2002	18.6	2022	18.5

□ 5월 최고기온 최고 순위

(단위: °C)

번호	명	지점	1위		2위		3위		4위		5위		
			연도	값	연도	값	연도	값	연도	값	연도	값	
184	제주	관측개시	1923.05.01.	2019	23.8	2017	23.6	2021	23.5	2020	23.4	2022	23.1
185	고산	관측개시	1988.01.01.	2012	22.0	2022	21.9	2021	21.7	2017	21.5	2019	21.4
188	성산	관측개시	1971.07.15.	2019	23.6	2017	23.4	2022	23.1	2009	23.1	2012	23.0

□ 5월 최저기온 최고 순위

(단위: °C)

번호	명	지점	1위		2위		3위		4위		5위		
			연도	값	연도	값	연도	값	연도	값	연도	값	
184	제주	관측개시	1923.05.01.	2019	16.6	2017	16.1	2018	16.0	2015	15.9	2022	15.8
185	고산	관측개시	1988.01.01.	2012	15.4	2022	15.2	1998	15.2	2017	15.1	2019	15.0
189	서귀포	관측개시	1961.01.01.	2001	17.0	1998	17.0	2012	16.8	2003	16.7	2022	16.6

□ 5월 평균풍속 최저 순위

(단위: m/s)

번호	명	지점	1위		2위		3위		4위		5위		
			연도	값	연도	값	연도	값	연도	값	연도	값	
189	서귀포	관측개시	1961.01.01.	2022	1.5	2017	1.5	2016	1.5	2020	1.6	2019	1.6

□ 5월 최대풍속 최저 순위

(단위: m/s)

번호	명	지점	1위		2위		3위		4위		5위		
			연도	값	연도	값	연도	값	연도	값	연도	값	
185	고산	관측개시	1988.01.01.	2019	5.7	2012	7.8	2022	7.9	1992	7.9	1989	8.0
189	서귀포	관측개시	1961.01.01.	2022	3.5	2017	3.5	2016	3.5	2019	3.6	2020	3.7

□ 5월 최대순간풍속 최저 순위

(단위: m/s)

번호	명	지점	1위		2위		3위		4위		5위		
			연도	값	연도	값	연도	값	연도	값	연도	값	
185	고산	관측개시	1988.01.01.	2019	7.6	2022	9.4	1992	10.4	2012	10.6	2000	11.0
189	서귀포	관측개시	1961.01.01.	2016	6.1	2017	6.2	2022	6.5	2019	6.5	2020	7.0

□ 5월 합계강수량 최저 순위

(단위: mm)

번호	명	지점	1위		2위		3위		4위		5위		
			연도	값	연도	값	연도	값	연도	값	연도	값	
184	제주	관측개시	1923.05.01.	2022	9.1	1940	9.7	1978	13.3	1929	15.3	2020	20.6
185	고산	관측개시	1988.01.01.	2022	7.1	2017	31.1	2011	40.7	2001	44.7	2010	49.5
188	성산	관측개시	1971.07.15.	1978	12.5	2022	20.2	1984	45.2	2017	66.4	1981	68.6
189	서귀포	관측개시	1961.01.01.	1978	15.8	2022	31.8	1967	52.9	2017	59.2	1984	70.7

□ 5월 상대습도 최저 순위

(단위: %)

번호	명	지점	1위		2위		3위		4위		5위		
			연도	값	연도	값	연도	값	연도	값	연도	값	
188	성산	관측개시	1971.07.15.	2009	57	2019	62	2001	65	1992	65	2022	66