



1개월 전망

(광주·전라남도지방, 2010년 9월 1일~9월 30일)

광주지방기상청

2010년 8월 23일 11시 발표

※ 다음 1개월 전망은 2010년 9월 3일 11시에 발표

요 약

- 기 온 : 평년(20~22℃)보다 높겠음.
9월 상순과 하순에는 평년보다 높겠으며, 중순에는 평년과 비슷하겠음.
- 강수량 : 평년(131~172mm)보다 많겠음.
9월 상순에는 평년과 비슷하겠으며, 중순과 하순에는 평년보다 많겠음.

1. 기압계 동향

7월 하순에는 북태평양고기압의 가장자리에 드는 날이 많았으며, 대기 불안정에 의한 소나기가 자주 내렸음. 기온은 평년보다 높았으며, 강수량은 평년보다 적었음. 장마전선의 영향으로 23~24일에 중부지방, 27~28일에는 제주도 및 남부지방에 비가 내렸음. 8월 상순에는 북태평양고기압의 영향을 주로 받았으며, 대기 불안정에 의한 소나기가 자주 내렸음. 기온은 평년보다 높았으며, 폭염과 열대야가 나타난 날이 많았음. 태풍 '덴무'의 영향으로 10일과 11일에 전국적으로 비가 내렸음. 중순에는 기압골의 영향을 자주 받아 강수량이 평년보다 많았음. 기온은 평년보다 높았으며, 남부지방을 중심으로 열대야가 자주 나타났음.

2. 기압계 전망

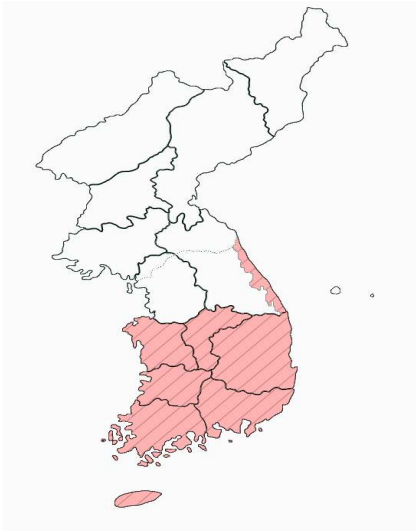
9월 상순에는 북태평양고기압의 세력이 유지되면서 고온 현상이 나타날 때가 있겠으며, 기온은 평년보다 높겠음. 강수량은 평년과 비슷하겠으나, 대기 불안정에 의해 국지적으로 많은 비가 오는 곳이 있겠음. 중순에는 북태평양고기압의 세력이 약화되어 이동성고기압과 기압골의 영향을 받겠음. 기온은 평년과 비슷하겠으며, 강수량은 평년보다 많겠음. 하순에는 이동성고기압의 영향을 자주 받아 맑은 날이 많겠으며, 기온은 평년보다 높겠음. 기압골의 영향으로 많은 비가 올 때가 있겠으며, 강수량은 평년보다 많겠음.

광주·전라남도	평균 기온	강수량
9월 상순	평년(23~24℃)보다 높겠음	평년(61~85mm)과 비슷하겠음
9월 중순	평년(20~22℃)과 비슷하겠음	평년(29~49mm)보다 많겠음
9월 하순	평년(18~21℃)보다 높겠음	평년(29~46mm)보다 많겠음

3. 순별 전망

◦ 평균기온

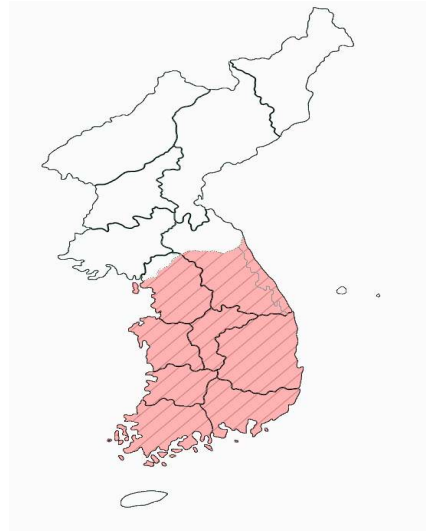
9월 상순



9월 중순



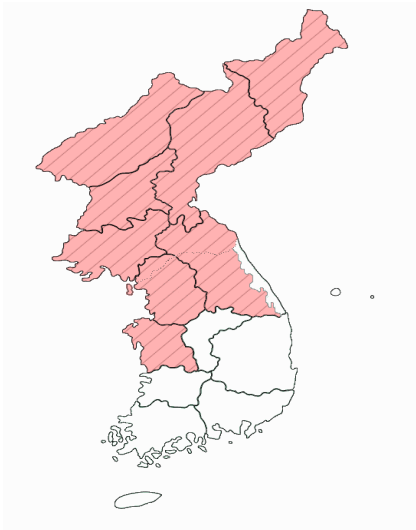
9월 하순



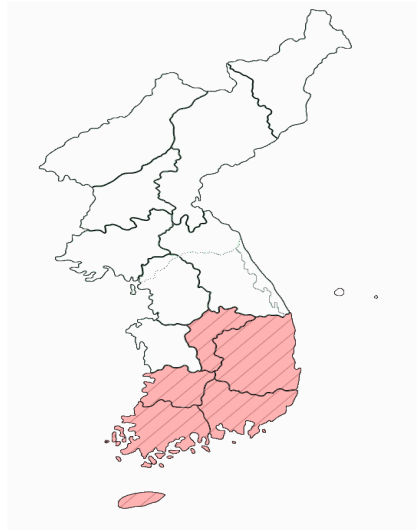
낮음 비슷 높음

◦ 강수량

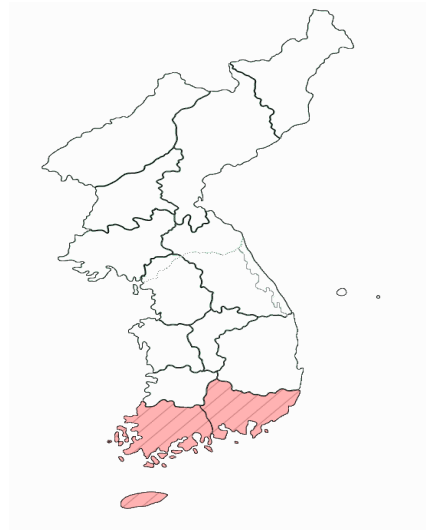
9월 상순



9월 중순



9월 하순



적음 비슷 많음

※ 1개월 및 순별 기온·강수량의 전망 표현 기준표

구분	기온 편차(°C)		강수량 평년비(%)	
	순	월	순	월
높음(많음)	>0.7	>0.5	>130	>120
비슷	-0.7~0.7	-0.5~0.5	50~130	70~120
낮음(적음)	<-0.7	<-0.5	<50	<70

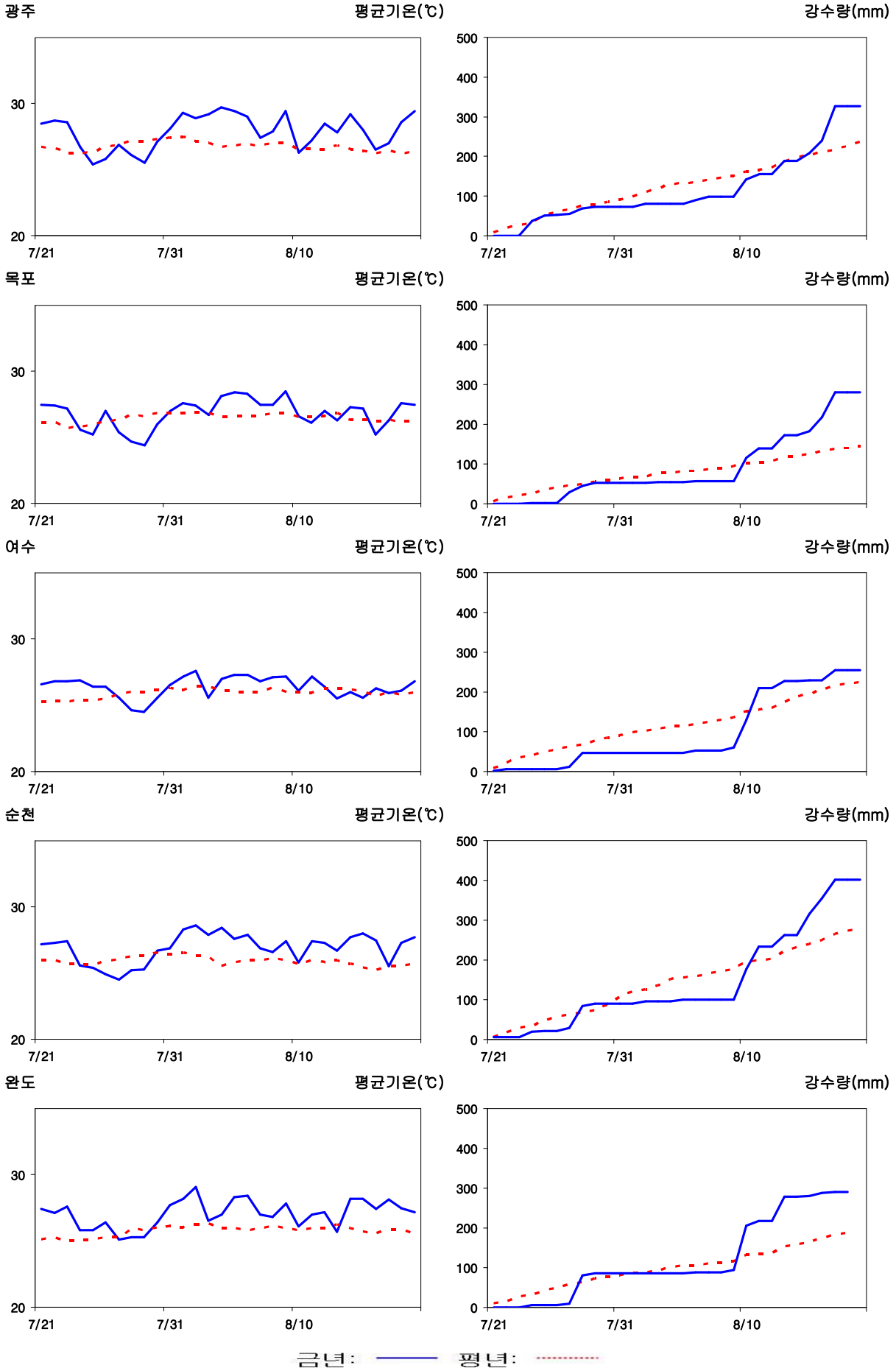
◦ 평균기온

지역 \ 순별	9월 상순	9월 중순	9월 하순
전국(북한제외) 평균	평년(16~25℃)보다 높겠음	평년(14~23℃)과 비슷하겠음	평년(12~22℃)보다 높겠음
서울·인천·경기도	평년(22~23℃)과 비슷하겠음	평년(19~21℃)과 비슷하겠음	평년(17~19℃)보다 높겠음
강원도 영서	평년(16~22℃)과 비슷하겠음	평년(14~19℃)과 비슷하겠음	평년(12~17℃)보다 높겠음
강원도 영동	평년(21~22℃)보다 높겠음	평년(20℃)과 비슷하겠음	평년(18~19℃)보다 높겠음
대전·충청남도	평년(22~23℃)보다 높겠음	평년(19~20℃)과 비슷하겠음	평년(17~18℃)보다 높겠음
충청북도	평년(21~23℃)보다 높겠음	평년(18~20℃)과 비슷하겠음	평년(16~18℃)보다 높겠음
광주·전라남도	평년(23~24℃)보다 높겠음	평년(20~22℃)과 비슷하겠음	평년(18~21℃)보다 높겠음
전라북도	평년(21~23℃)보다 높겠음	평년(19~21℃)과 비슷하겠음	평년(16~19℃)보다 높겠음
부산·울산·경상남도	평년(21~24℃)보다 높겠음	평년(19~22℃)과 비슷하겠음	평년(17~21℃)보다 높겠음
대구·경상북도	평년(21~23℃)보다 높겠음	평년(19~21℃)과 비슷하겠음	평년(17~20℃)보다 높겠음
제주도	평년(24~25℃)보다 높겠음	평년(23℃)과 비슷하겠음	평년(21~22℃)과 비슷하겠음
평안남북도·황해도	평년(17~22℃)과 비슷하겠음	평년(14~20℃)과 비슷하겠음	평년(12~18℃)과 비슷하겠음
함경남북도	평년(12~21℃)과 비슷하겠음	평년(9~19℃)과 비슷하겠음	평년(6~18℃)과 비슷하겠음

◦ 강수량

지역 \ 순별	9월 상순	9월 중순	9월 하순
전국(북한제외) 평균	평년(45~91mm)과 비슷하겠음	평년(29~92mm)보다 많겠음	평년(22~66mm)과 비슷하겠음
서울·인천·경기도	평년(63~79mm)보다 많겠음	평년(36~56mm)과 비슷하겠음	평년(22~31mm)과 비슷하겠음
강원도 영서	평년(67~87mm)보다 많겠음	평년(38~92mm)과 비슷하겠음	평년(22~66mm)과 비슷하겠음
강원도 영동	평년(72~91mm)과 비슷하겠음	평년(67~82mm)과 비슷하겠음	평년(47~53mm)과 비슷하겠음
대전·충청남도	평년(48~67mm)보다 많겠음	평년(42~53mm)과 비슷하겠음	평년(30~39mm)과 비슷하겠음
충청북도	평년(45~60mm)과 비슷하겠음	평년(45~53mm)보다 많겠음	평년(28~33mm)과 비슷하겠음
광주·전라남도	평년(61~85mm)과 비슷하겠음	평년(29~49mm)보다 많겠음	평년(29~46mm)보다 많겠음
전라북도	평년(47~64mm)과 비슷하겠음	평년(42~50mm)보다 많겠음	평년(27~35mm)과 비슷하겠음
부산·울산·경상남도	평년(52~83mm)과 비슷하겠음	평년(45~60mm)보다 많겠음	평년(32~57mm)보다 많겠음
대구·경상북도	평년(47~58mm)과 비슷하겠음	평년(39~65mm)보다 많겠음	평년(26~51mm)과 비슷하겠음
제주도	평년(67~85mm)과 비슷하겠음	평년(49~58mm)보다 많겠음	평년(52~63mm)보다 많겠음
평안남북도·황해도	평년(32~84mm)보다 많겠음	평년(13~34mm)과 비슷하겠음	평년(13~33mm)과 비슷하겠음
함경남북도	평년(29~163mm)보다 많겠음	평년(17~53mm)과 비슷하겠음	평년(12~52mm)과 비슷하겠음

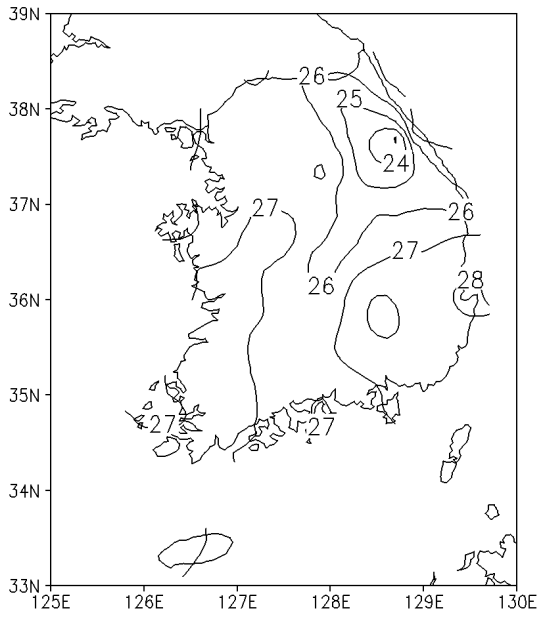
◦ 전라남도 주요지점 평균기온과 누적강수량 (2010.7.21. ~ 2010.8.19.)



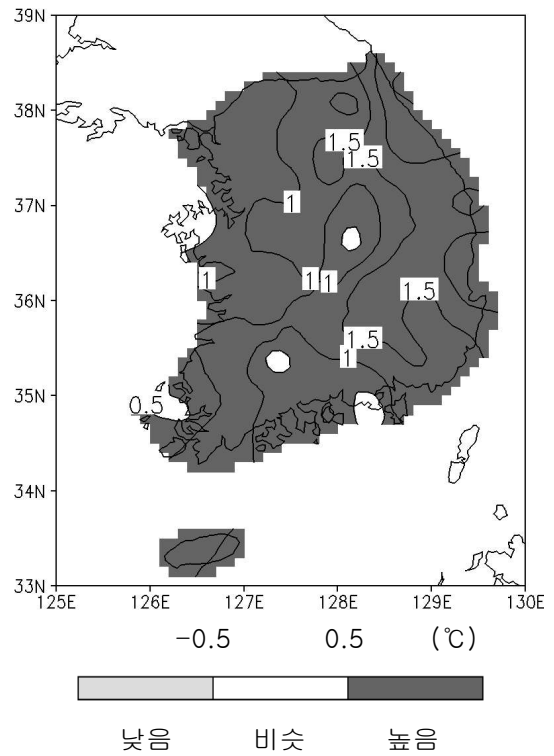
< 참고 자료 >

◦ 기온 분포 (2010.07.21. ~ 08.19.)

기온(°C)

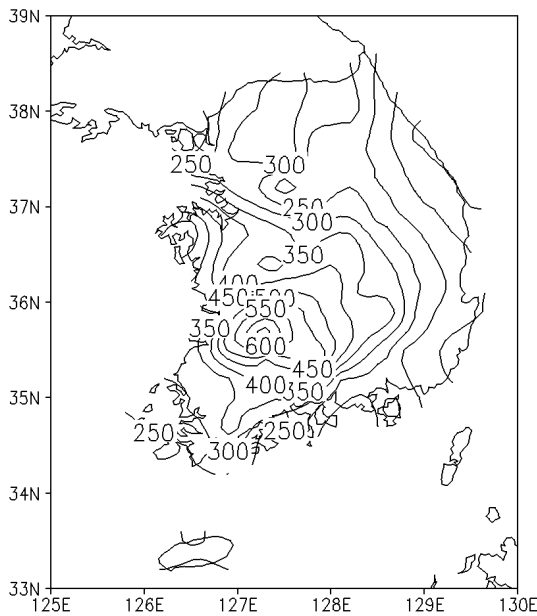


기온 편차(°C)

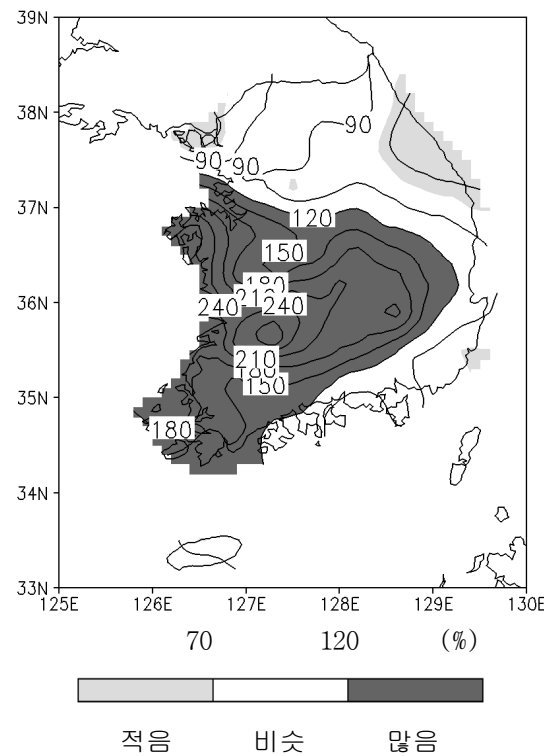


◦ 강수량 분포 (2010.07.21. ~ 08.19.)

강수량(mm)



강수량 평년비(%)



◦ 순별 평년값(9월)

평균기온

단위 : °C

구 분	광 주	목 포	여 수	순 천	완 도
9월 상순	23.5	23.7	23.8	22.6	23.8
9월 중순	21.2	22.0	22.1	20.0	22.1
9월 하순	19.5	20.3	20.5	17.9	20.5
평 균	26.1	26.0	25.7	25.3	25.6

최저기온

단위 : °C

구 분	광 주	목 포	여 수	순 천	완 도
9월 상순	19.9	20.8	21.2	18.6	20.8
9월 중순	17.0	18.5	19.1	15.4	18.9
9월 하순	14.8	16.5	17.4	12.8	17.2
평 균	17.2	18.6	19.2	15.6	19.0

최고기온

단위 : °C

구 분	광 주	목 포	여 수	순 천	완 도
9월 상순	28.2	28.1	27.1	28.3	27.1
9월 중순	26.5	26.7	25.7	26.7	25.7
9월 하순	25.2	25.4	24.3	25.5	24.2
평 균	26.6	26.7	25.7	26.8	25.7

강수량

단위 : mm

구 분	광 주	목 포	여 수	순 천	완 도
9월 상순	61.9	61.0	63.4	72.4	75.0
9월 중순	43.0	41.1	33.8	48.8	41.3
9월 하순	32.8	28.8	41.7	35.2	44.8
합 계	137.7	130.9	138.9	156.4	53.7