



1개월 전망

(제주도지방, 9월 하순 ~ 10월 중순)

제 주 지 방 기 상 청

2011년 9월 14일 11시 발표

※ 다음 1개월 전망은 2011년 9월 23일 11시에 발표

요 약

(9월 하순) 이동성 고기압의 영향을 받아 기온이 높을 때도 있겠으나 기온은 평년과 비슷하겠음.

기압골의 영향으로 많은 비가 내려 강수량은 평년보다 많겠음.

(10월 상순) 이동성 고기압의 영향을 주로 받아 맑은 날이 많겠고 기온은 평년보다 높겠음.

기압골의 영향으로 비가 오겠으나 강수량은 평년과 비슷하겠음.

(10월 중순) 대륙고기압의 영향을 가끔 받아 기온은 평년과 비슷하겠음.

남쪽 기압골의 영향으로 비가 오겠으나 강수량은 평년과 비슷하겠음.

| | 평균 기 온 | 강 수 량 |
|--------|-------------------|--------------------|
| 9월 하순 | 평년(21~23℃)과 비슷하겠음 | 평년(55mm)보다 많겠음 |
| 10월 상순 | 평년(20~21℃)보다 높겠음 | 평년(32~36mm)과 비슷하겠음 |
| 10월 중순 | 평년(19~20℃)과 비슷하겠음 | 평년(17~21mm)과 비슷하겠음 |

1. 최근(8월 중순 ~ 9월 상순) 날씨 동향

(8월 중순) 북태평양고기압의 가장자리에 들어 구름 많은 날씨가 지속되고, 후반에 북서쪽에 위치한 고기압의 영향을 받아 기온은 평년보다 낮았으며, 강수량은 평년보다 적었음

(8월 하순) 남해상으로 기압골과 저기압이 자주 통과하며 흐린날이 많아 기온은 평년보다 낮았으며, 강수일수는 많았으나 강수량은 평년과 비슷했음

(9월 상순) 중국에 위치한 고기압의 영향으로 맑은 날이 많아 기온은 평년과 비슷했고, 제14호 태풍 '콜랍'이 소멸된 후 그 비구름대의 영향으로 많은 비가 내렸으나 강수량은 평년과 비슷했음

2. 날씨 전망(9월 하순 ~ 10월 중순)

(9월 하순) 이동성 고기압의 영향을 받아 기온이 높을 때도 있겠으나 평년과 비슷하겠음. 기압골의 영향으로 많은 비가 내려 강수량은 평년보다 많겠음

(10월 상순) 이동성 고기압의 영향을 주로 받아 맑은 날이 많겠고 기온은 평년보다 높겠음. 기압골의 영향으로 비가 오겠으나 강수량은 평년과 비슷하겠음

(10월 중순) 대륙고기압의 영향을 가끔 받아 기온은 평년과 비슷하겠음. 남쪽 기압골의 영향으로 비가 오겠으나 강수량은 평년과 비슷하겠음

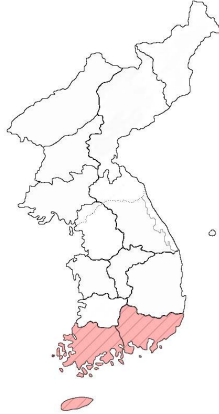
3. 지역 상세 순별 전망

◦ 평균기온

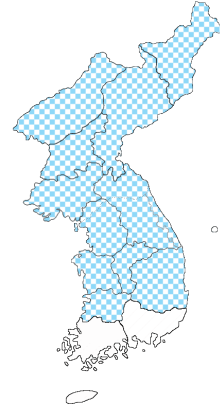
9월 하순



10월 상순

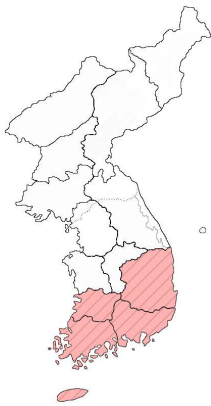


10월 중순

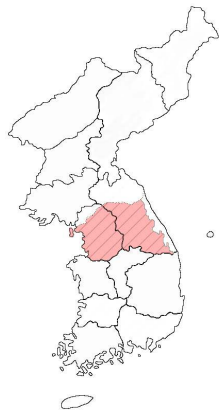


◦ 강수량

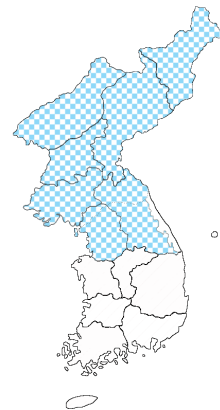
9월 하순



10월 상순



10월 중순



※ 1개월 및 순별 기온·강수량의 전망 표현 기준표

| 구분 | 기온 편차(°C) | | 강수량 평년비(%) | |
|--------|-----------|----------|------------|--------|
| | 순 | 월 | 순 | 월 |
| 높음(많음) | >0.7 | >0.5 | >130 | >120 |
| 비슷 | -0.7~0.7 | -0.5~0.5 | 50~130 | 70~120 |
| 낮음(적음) | <-0.7 | <-0.5 | <50 | <70 |

◦ 평균기온

| 지역 \ 순별 | 9월 하순 | 10월 상순 | 10월 중순 |
|-------------|-------------------|-------------------|-------------------|
| 전국(북한제외) 평균 | 평년(16~23℃)과 비슷하겠음 | 평년(14~21℃)과 비슷하겠음 | 평년(12~20℃)보다 낮겠음 |
| 제주도 | 평년(21~23℃)과 비슷하겠음 | 평년(20~21℃)보다 높겠음 | 평년(19~20℃)과 비슷하겠음 |
| 서울·인천·경기도 | 평년(18~19℃)과 비슷하겠음 | 평년(16~17℃)과 비슷하겠음 | 평년(14~15℃)보다 낮겠음 |
| 강원도 영서 | 평년(16~17℃)과 비슷하겠음 | 평년(14~15℃)과 비슷하겠음 | 평년(12~13℃)보다 낮겠음 |
| 강원도 영동 | 평년(18~19℃)과 비슷하겠음 | 평년(17℃)과 비슷하겠음 | 평년(15~16℃)보다 낮겠음 |
| 대전·충청남도 | 평년(17~19℃)과 비슷하겠음 | 평년(15~17℃)과 비슷하겠음 | 평년(13~15℃)보다 낮겠음 |
| 충청북도 | 평년(16~19℃)과 비슷하겠음 | 평년(14~16℃)과 비슷하겠음 | 평년(12~15℃)보다 낮겠음 |
| 광주·전라남도 | 평년(19~21℃)과 비슷하겠음 | 평년(17~19℃)보다 높겠음 | 평년(15~18℃)과 비슷하겠음 |
| 전라북도 | 평년(19℃)과 비슷하겠음 | 평년(17℃)과 비슷하겠음 | 평년(15℃)보다 낮겠음 |
| 부산·울산·경상남도 | 평년(17~21℃)과 비슷하겠음 | 평년(15~19℃)보다 높겠음 | 평년(13~18℃)과 비슷하겠음 |
| 대구·경상북도 | 평년(17~20℃)과 비슷하겠음 | 평년(15~19℃)과 비슷하겠음 | 평년(13~17℃)보다 낮겠음 |
| 평안남북도·황해도 | 평년(12~18℃)과 비슷하겠음 | 평년(10~16℃)과 비슷하겠음 | 평년(7~14℃)보다 낮겠음 |
| 함경남북도 | 평년(6~18℃)과 비슷하겠음 | 평년(5~16℃)과 비슷하겠음 | 평년(2~15℃)보다 낮겠음 |

◦ 강수량

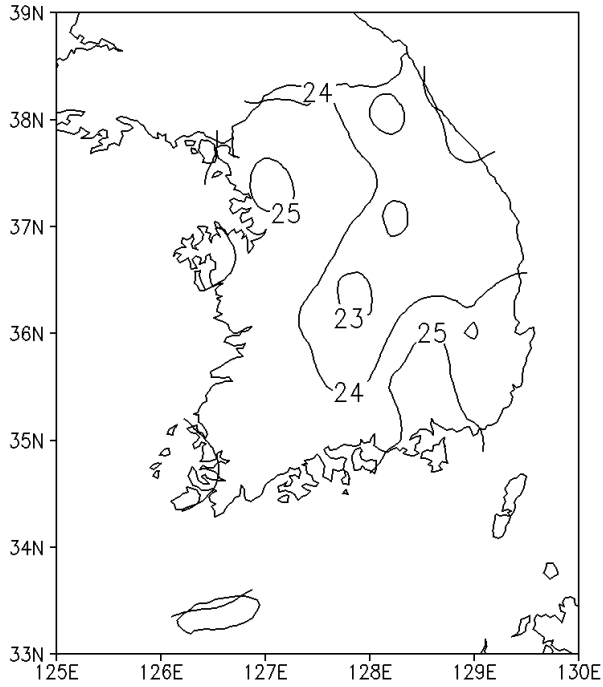
| 지역 \ 순별 | 9월 하순 | 10월 상순 | 10월 중순 |
|-------------|--------------------|--------------------|--------------------|
| 전국(북한제외) 평균 | 평년(24~63mm)보다 많겠음 | 평년(12~36mm)과 비슷하겠음 | 평년(7~49mm)과 비슷하겠음 |
| 제주도 | 평년(55mm)보다 많겠음 | 평년(32~36mm)과 비슷하겠음 | 평년(17~21mm)과 비슷하겠음 |
| 서울·인천·경기도 | 평년(24~37mm)과 비슷하겠음 | 평년(18~20mm)보다 많겠음 | 평년(18~20mm)보다 적겠음 |
| 강원도 영서 | 평년(25~38mm)과 비슷하겠음 | 평년(14~20mm)보다 많겠음 | 평년(13~17mm)보다 적겠음 |
| 강원도 영동 | 평년(51~63mm)과 비슷하겠음 | 평년(26~28mm)과 비슷하겠음 | 평년(36~49mm)과 비슷하겠음 |
| 대전·충청남도 | 평년(33~37mm)과 비슷하겠음 | 평년(17~22mm)과 비슷하겠음 | 평년(14~17mm)과 비슷하겠음 |
| 충청북도 | 평년(34~38mm)과 비슷하겠음 | 평년(15~17mm)과 비슷하겠음 | 평년(12~19mm)과 비슷하겠음 |
| 광주·전라남도 | 평년(31~46mm)보다 많겠음 | 평년(15~23mm)과 비슷하겠음 | 평년(12~16mm)과 비슷하겠음 |
| 전라북도 | 평년(34~38mm)보다 많겠음 | 평년(17~19mm)과 비슷하겠음 | 평년(14~16mm)과 비슷하겠음 |
| 부산·울산·경상남도 | 평년(35~58mm)보다 많겠음 | 평년(13~25mm)과 비슷하겠음 | 평년(12~21mm)과 비슷하겠음 |
| 대구·경상북도 | 평년(31~57mm)보다 많겠음 | 평년(12~21mm)과 비슷하겠음 | 평년(7~25mm)과 비슷하겠음 |
| 평안남북도·황해도 | 평년(13~33mm)과 비슷하겠음 | 평년(7~15mm)과 비슷하겠음 | 평년(10~20mm)보다 적겠음 |
| 함경남북도 | 평년(12~52mm)과 비슷하겠음 | 평년(5~34mm)과 비슷하겠음 | 평년(7~56mm)보다 적겠음 |

※ 문의 : ☎064-752-0364, <http://jeju.kma.go.kr>

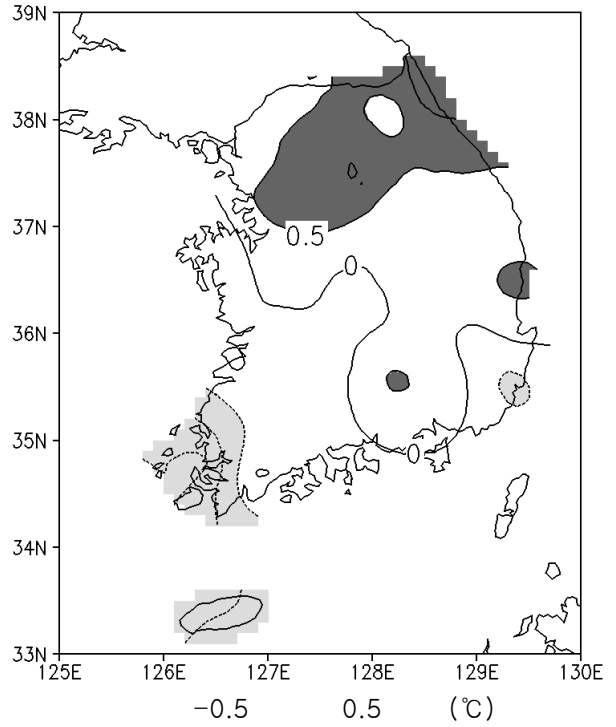
< 참고 자료 >

◦ 기온 분포 (2011. 8. 11 ~ 9. 8)

기온(°C)



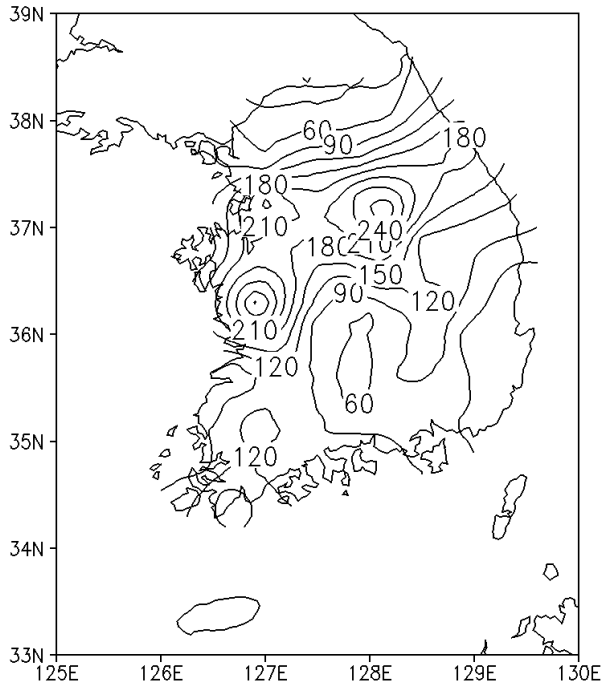
기온 편차(°C)



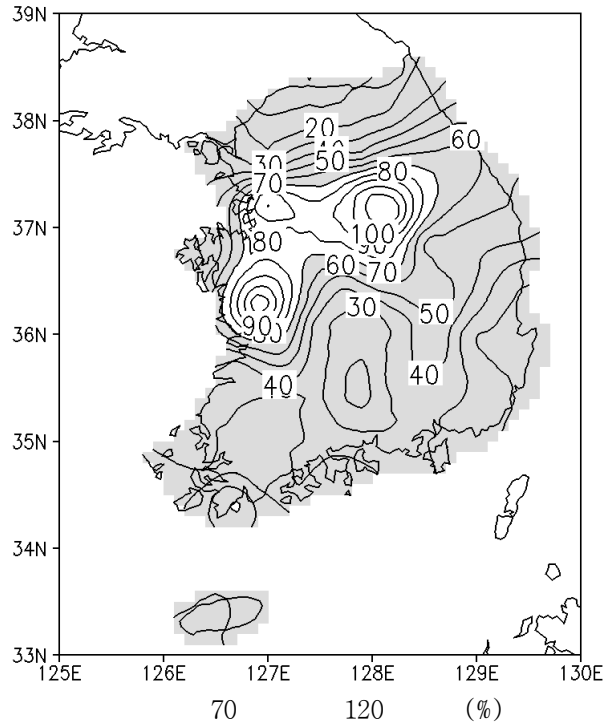
낮음 비슷 높음

◦ 강수량 분포 (2011. 8. 11 ~ 9. 8)

강수량(mm)



강수량 평년비(%)

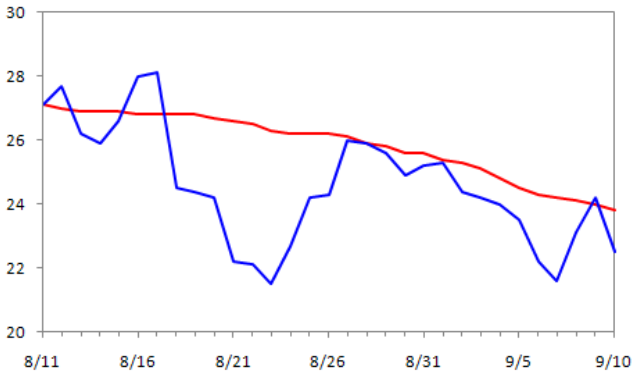


적음 비슷 많음

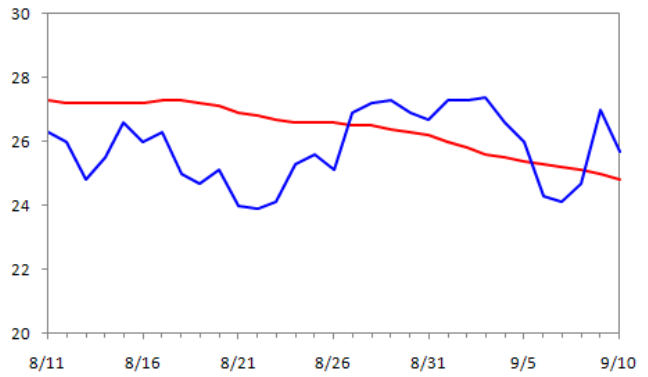
◦ 제주도 지점별 평균기온과 강수량 (2011. 8. 11 ~ 9. 10)

<평균기온(°C)>

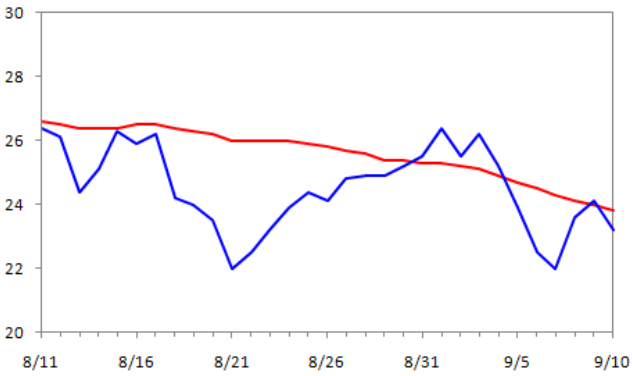
제주(184)



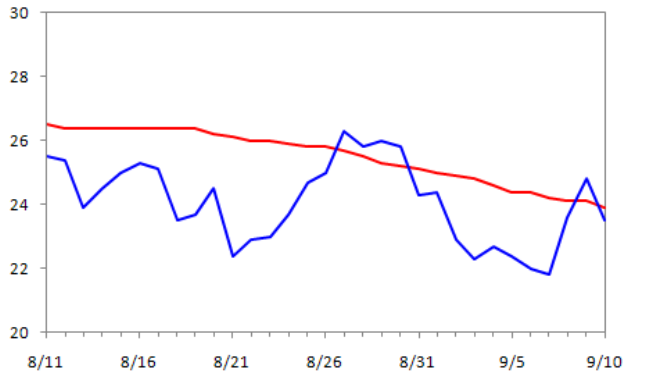
서귀포(189)



성산(188)

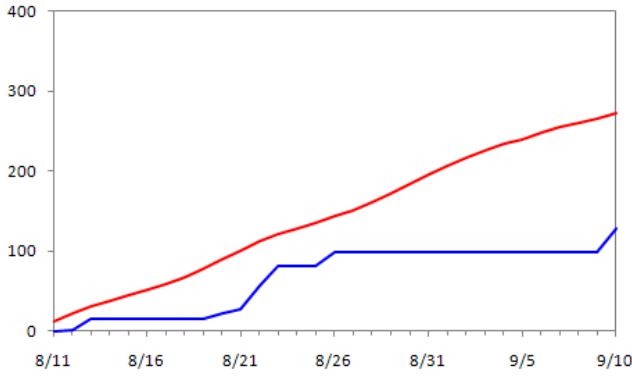


고산(185)

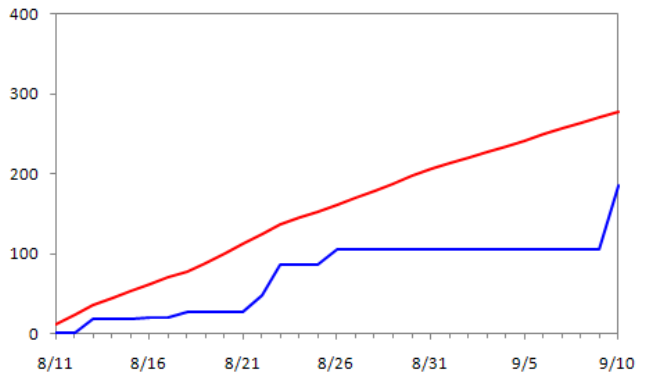


<강수량(mm)>

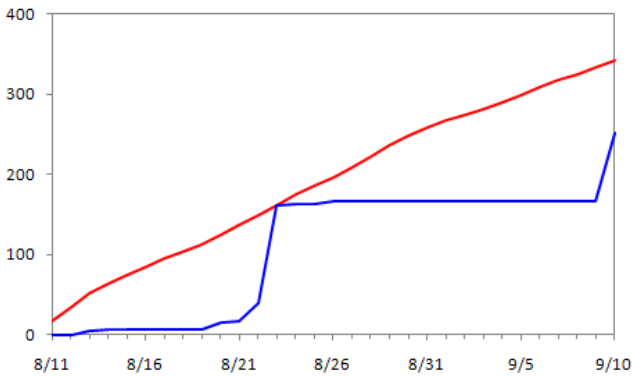
제주(184)



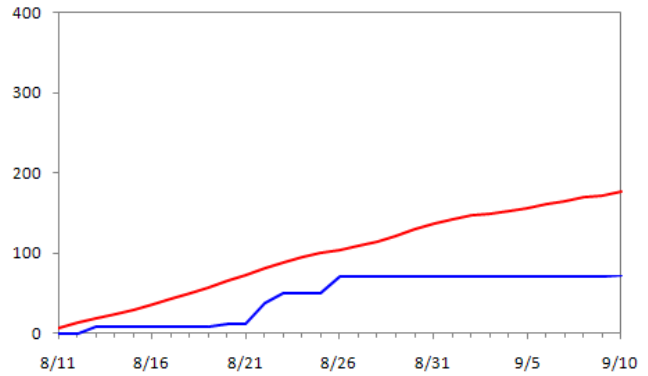
서귀포(189)



성산(188)



고산(185)



금년 : — 평년 : —

◦ 순별 평년값

평균기온

단위 : °C

| 구 분 | 전 국 | 서 울 | 강 릉 | 대 구 | 전 주 | 광 주 | 부 산 | 제 주 | 서귀포 | 고산 | 성산 |
|--------|------|------|------|------|------|------|------|------|------|------|------|
| 9월 하순 | 18.6 | 19.2 | 18.5 | 19.6 | 19.4 | 20.0 | 20.7 | 21.4 | 22.5 | 21.6 | 21.6 |
| 10월 상순 | 16.7 | 17.2 | 17.3 | 18.0 | 17.2 | 17.8 | 19.4 | 19.9 | 21.0 | 19.9 | 19.8 |
| 10월 중순 | 14.9 | 15.1 | 15.7 | 16.3 | 15.4 | 16.1 | 17.9 | 18.5 | 19.5 | 18.4 | 18.1 |
| 평 균 | 16.7 | 17.2 | 17.2 | 18.0 | 17.3 | 18.0 | 19.3 | 19.9 | 21.0 | 20.0 | 19.8 |

최저기온

단위 : °C

| 구 분 | 전 국 | 서 울 | 강 릉 | 대 구 | 전 주 | 광 주 | 부 산 | 제 주 | 서귀포 | 고산 | 성산 |
|--------|------|------|------|------|------|------|------|------|------|------|------|
| 9월 하순 | 13.9 | 14.9 | 14.6 | 15.2 | 14.7 | 15.5 | 17.8 | 18.8 | 19.5 | 19.1 | 18.5 |
| 10월 상순 | 11.6 | 12.8 | 13.2 | 13.0 | 12.1 | 13.0 | 16.1 | 16.9 | 17.7 | 17.3 | 16.2 |
| 10월 중순 | 9.7 | 10.8 | 11.6 | 11.3 | 10.3 | 11.2 | 14.4 | 15.5 | 16.2 | 15.9 | 14.3 |
| 평 균 | 11.7 | 12.8 | 13.1 | 13.2 | 12.4 | 13.2 | 16.1 | 17.1 | 17.8 | 17.4 | 16.3 |

최고기온

단위 : °C

| 구 분 | 전 국 | 서 울 | 강 릉 | 대 구 | 전 주 | 광 주 | 부 산 | 제 주 | 서귀포 | 고산 | 성산 |
|--------|------|------|------|------|------|------|------|------|------|------|------|
| 9월 하순 | 24.3 | 24.1 | 22.9 | 25.0 | 25.3 | 25.3 | 24.9 | 24.3 | 26.1 | 24.6 | 24.9 |
| 10월 상순 | 23.0 | 22.3 | 22.1 | 24.0 | 23.6 | 23.8 | 24.0 | 23.0 | 25.0 | 22.9 | 23.7 |
| 10월 중순 | 21.2 | 20.2 | 20.5 | 22.2 | 21.8 | 22.0 | 22.7 | 21.6 | 23.7 | 21.3 | 22.2 |
| 평 균 | 22.8 | 22.2 | 21.8 | 23.7 | 23.6 | 23.7 | 23.9 | 23.0 | 24.9 | 22.9 | 23.6 |

강수량

단위 : mm

| 구 분 | 전 국 | 서 울 | 강 릉 | 대 구 | 전 주 | 광 주 | 부 산 | 제 주 | 서귀포 | 고산 | 성산 |
|--------|------|------|-------|------|------|------|------|-------|-------|------|-------|
| 9월 하순 | 39.1 | 37.0 | 62.9 | 36.7 | 34.1 | 33.1 | 42.6 | 54.6 | 55.0 | 33.1 | 61.1 |
| 10월 상순 | 18.6 | 17.5 | 28.4 | 13.0 | 18.0 | 17.1 | 24.6 | 35.7 | 32.0 | 14.7 | 26.1 |
| 10월 중순 | 16.2 | 17.8 | 48.7 | 9.6 | 15.4 | 11.7 | 16.1 | 20.7 | 17.2 | 10.8 | 20.2 |
| 합 계 | 73.9 | 72.3 | 140.0 | 59.3 | 67.5 | 61.9 | 83.3 | 111.0 | 104.2 | 58.6 | 107.4 |

(평년기간 : 1981 ~ 2010년, 고산은 1988 ~ 2010년, 성산은 1991 ~ 2010년)