

전문역량과 미래과학기술의 접목을 통한 서비스 향상

보도자료 Press Release



배포일시	2017. 5. 1.(월) 14:00 (총 6 매)	보도시점	즉 시		
담당부서	대구기상지청 기후서비스과	담당자	과 담	장 담	최 담
			두 수	정	전화번호
					053-952-0366 070-7850-2223

[2017년 4월 기상특성]
1973년 이후 두 번째로 따뜻했던 4월

[기 온] 대구·경북 평균기온은 14.5℃로 평년(12.6℃)보다 높았음(편차 +1.9℃)
[강수량] 대구·경북 강수량은 71.0mm로 평년(67.9mm)과 비슷하였음(평년비 104%)

□ 평년보다 높았던 기온: 남서기류 유입, 강한 일사

○ [기온 개황] 이동성 고기압과 남서쪽에서 다가온 저기압의 영향으로 따뜻한 남서기류가 유입되어 대구·경북 평균기온이 평년보다 높았음

※ 1973년¹⁾ 이후 대구·경북 평균기온(14.5℃)은 최고 2위(1위 1998년: 15.0℃, 평년: 12.6℃), 평균 최고 기온(21.2℃)은 최고 1위, 최저기온(8.1℃)은 최고 2위(1위 1998년: 9.8℃, 평년: 6.1℃), 일조시간(242.2hr)은 최대 11위를 기록하였음(1위 2001년: 289.2hr, 평년: 227.7hr) < 참고 1 (표 1) >

— (고온) 고기압의 영향을 받을 때 낮 동안의 강한 일사로 인해 기온이 상승하였으며, 전반에 고기압 가장자리 및 저기압의 영향으로 구름 낀 날씨가 잦아 최저기온이 크게 상승하였음

※ (상층기압계) 1~3월 동안 베링해 부근에 정체되어 있던 따뜻한 상층 고기압이 북서진하면서 주기적으로 우리나라 부근으로 한기가 유입되었으나, 4월에는 베링 해 부근의 상층 고기압이 약화되면서 상층 기압계의 흐름이 원활해졌음

※ (지역별 편차) 남서기류의 유입으로 동해안 부근으로 기온이 크게 상승하였음

※ 16일 및 30일에는 내륙과 동해안을 중심으로 30℃ 안팎의 고온현상이 나타났으며, 일부 지역에서는 관측 이래 **일 최고기온 극값**을 경신하였음 < 참고 1 (표 2) >

1) 1973년은 기상관측망을 전국적으로 대폭 확충한 시기로 대구·경북평균값은 1973년 이후 연속적으로 관측자료가 존재하는 9개 지점값을 사용함

□ 평년보다 적었던 강수량: 전반 잦은 강수, 후반 건조

- [강수량 개황] 전반에는 이동성 고기압이 통과한 후 그 후면으로 저기압이 우리나라를 자주 통과하여 비가 자주 내렸고, 후반에는 고기압의 영향으로 건조하였으나 대구·경북 강수량은 평년과 비슷하였음
 - 5~6일 및 17일에 중부지방을 지나는 저기압으로 인해 비가 내렸음
 - 11일에는 제주도 남쪽해상에서 북동진하는 저기압의 영향으로 비가 내렸음

□ 황사 발생

- 몽골과 중국 북부지방에서 발원한 황사가 북서풍을 타고 우리나라로 유입되면서 19일에 대구에 열린 황사가 관측되었음

□ 참고:

1. 대구·경북 4월 기온과 강수량
2. 대구·경북 4월 기상자료
3. 대구 4월 기상자료
4. 대구·경북 4월 지점별 극값(5순위 이내) 경신 현황

참고 1

대구·경북 4월 기온과 강수량

- 4월 대구·경북 평균기온은 평년보다 높았으며, 강수량은 평년과 비슷하였음
 [기온] 대구·경북 평균기온은 14.5°C로 평년(12.6°C)보다 높았음(편차 +1.9°C)
 [강수량] 대구·경북 강수량은 71.0mm로 평년(67.9mm)대비 104%였음
 ※ 4월 전국 평년 비슷범위 기준 : 기온(-0.4°C ~ +0.4°C), 강수량(85% ~ 115%)

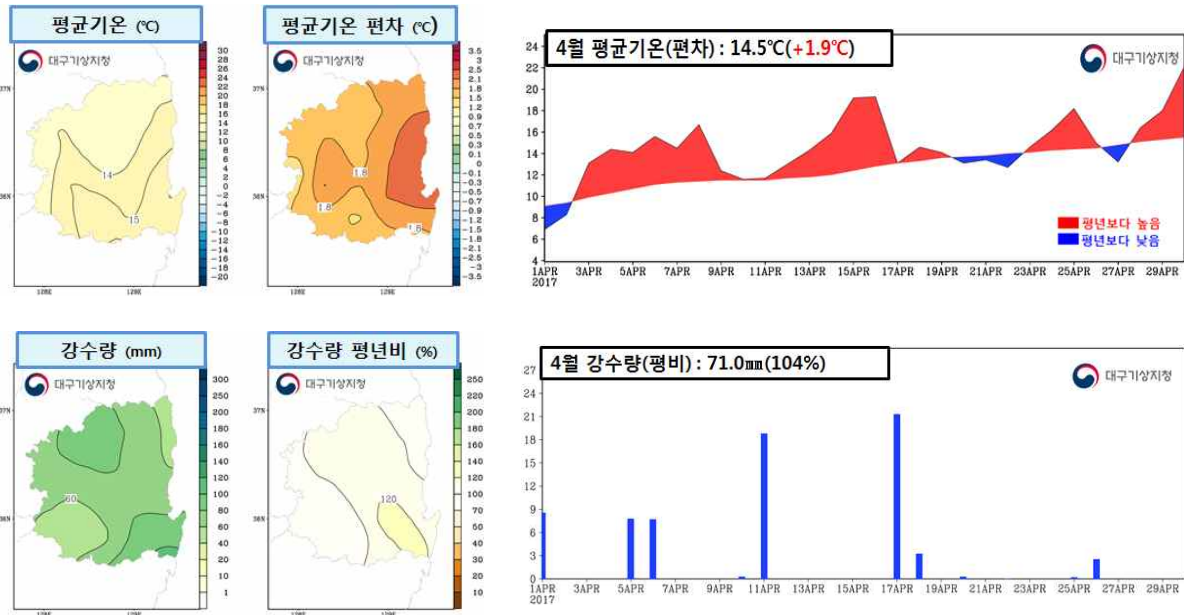


그림 1. 대구·경북 9개 지점의 4월 (위)평균기온과 편차(°C) 분포도 및 일변화 시계열, (아래)강수량(mm)과 강수량 평년비(%) 분포도 및 강수량(mm) 일변화

표 1. 4월 대구·경북 평균기온, 평균최고기온, 평균최저기온 및 강수량 극값 현황 (1973년 이후)

구분	평균기온 (편차)	평균최고기온 (편차)	평균최저기온 (편차)	일조시간 (편차)	강수량 (평년비)
값	14.5°C (+1.9°C)	21.2°C (+2.0°C)	8.1°C (+2.0°C)	242.2hr (+14.5hr)	71.0mm (104%)
순위	2위	1위	2위	11위	25위

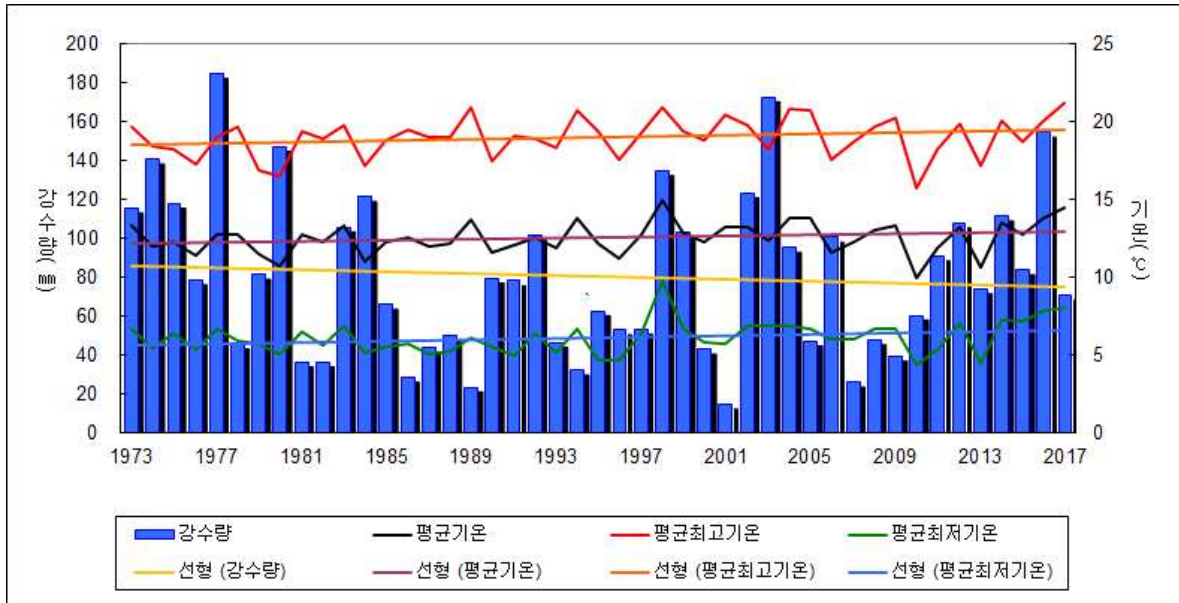
표 2. 4월 일극값 경신 현황 (관측 이래)

요소	나타난 날	지점 및 값(순위)
최고기온(최고) (°C)	16일	울릉도 25.2(5위)
	30일	대구 31.1(2위), 의성 31.5(2위), 영덕 31.4(2위), 영천 30.7(2위), 상주 30.8(3위), 안동 30.6(3위), 포항 31.3(4위), 영주 29.3(4위), 울진 31.2(5위), 문경 29.4(5위)
최저기온(최고) (°C)	16일	울릉도 18.1(2위)
	30일	영덕 18.3(1위), 포항 19.6(2위)

참고 2

대구·경북 4월 기상자료

□ 평균기온, 평균 최고기온, 평균 최저기온, 평균 강수량(1973-2017년)



□ 평년대비 기상요소 값

요소	2017년 4월(a)	2016년 4월(b)	4월 평년값 (1981-2010)(c)	작년차 (a-b)	평년차(비) (a-c)	1973년 이래 순위(5위 이내)
평균기온(°C)	14.5	13.8	12.6	0.7	1.9	최고 2위
평균 최고기온(°C)	21.2	20.1	19.2	1.1	2.0	최고 1위
평균 최저기온(°C)	8.1	7.9	6.1	0.2	2.0	최고 2위
평균 강수량(mm)	71.0	154.9	67.9	-83.9	3.1(50%)	-
강수일수(일)	7.9	12.0	7.4	-4.1	0.5	-

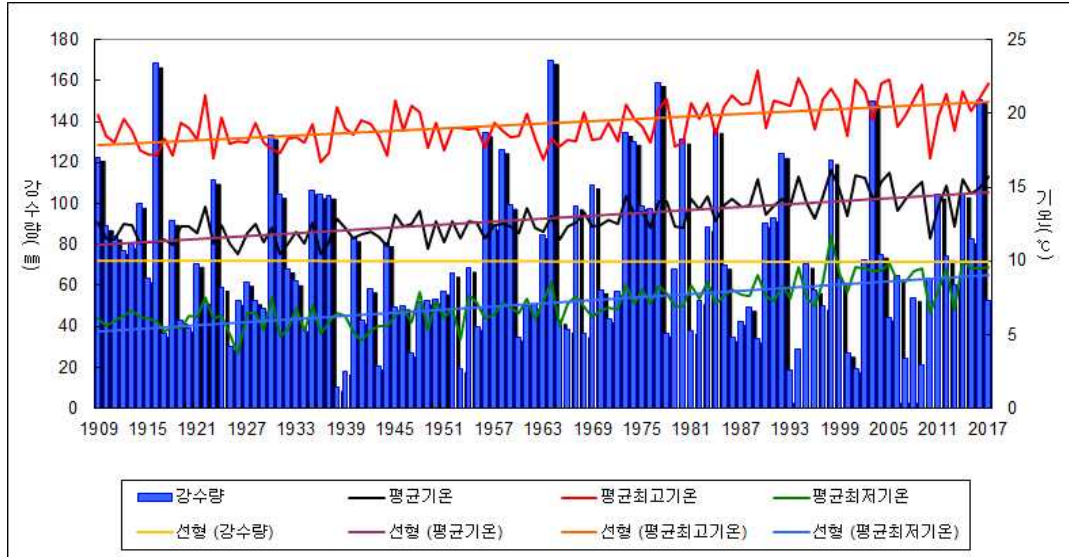
□ 연대별 기상요소 값

연도	평균기온 (°C)	평균 최고기온 (°C)	평균 최저기온 (°C)	강수량 (mm)	강수일수 (일)
1973-1980년(a)	12.1	18.2	6.0	114.3	8.9
1981-1990년(b)	12.4	19.0	5.8	59.5	7.7
1991-2000년(c)	12.7	19.3	6.2	71.1	7.4
2001-2010년(d)	12.7	19.2	6.3	73.1	7.1
2007-2016년(e)	12.5	18.9	6.3	79.9	9.1
e-a	0.4	0.7	0.3	-34.4	0.2
e-b	0.1	-0.1	0.5	20.4	1.4
e-c	-0.2	-0.4	0.1	8.8	1.7
e-d	-0.2	-0.3	0.0	6.8	2.0

참고 3

대구 4월 기상자료

□ 평균기온, 평균 최고기온, 평균 최저기온, 평균 강수량(1909-2017년)



□ 평년대비 기상요소 값

요소(대구)	2017년 4월(a)	2016년 4월(b)	4월 평년값 (1981-2010)(c)	작년차 (a-b)	평년차(비) (a-c)	1909년 이래 순위 (5위 이내)
평균기온(°C)	15.7	14.9	14.3	0.8	1.4	4위
평균 최고기온(°C)	22.0	21.0	20.6	1.0	1.4	5위
평균 최저기온(°C)	9.6	9.5	8.4	0.1	1.2	4위
강수량(mm)	53.0	151.0	62.9	-98.0	-9.9(84%)	-
강수일수(일)	9.0	11.0	7.8	-2.0	1.2	-

□ 연대별 기상요소 값

연도	평균기온 (°C)	평균 최고기온(°C)	평균 최저기온(°C)	강수량 (mm)	강수일수 (일)
1909-1910년	12.1	19.2	5.9	106.0	9.5
1911-1920년	11.7	18.2	6.0	78.6	9.2
1921-1930년	11.9	18.5	6.1	67.6	7.9
1931-1940년(a)	11.6	18.3	5.8	70.3	8.4
1941-1950년	12.1	19.2	6.0	49.0	7.2
1951-1960년	12.1	18.6	6.6	73.8	8.5
1961-1970년	12.5	18.4	6.9	74.2	9.4
1971-1980년(b)	13.1	19.2	7.4	96.0	9.0
1981-1990년	13.9	20.4	7.9	63.8	7.9
1991-2000년	14.3	20.7	8.4	65.7	8.3
2001-2010년(c)	14.6	20.7	9.0	59.1	7.3
2007-2016년(d)	14.2	20.2	8.7	74.2	9.1
d-a	2.6	1.9	2.9	3.9	0.7
d-b	1.1	1.0	1.3	-21.8	0.1
d-c	-0.4	-0.5	-0.3	15.1	1.8

참고 4

대구·경북 4월 지점별 극값²⁾(5순위 이내) 경신 현황

□ 4월 일 평균기온 최고순위

(단위 : °C)

지점			1위		2위		3위		4위		5위	
번호	명	관측개시	날짜	값	날짜	값	날짜	값	날짜	값	날짜	값
137	상주	2002.01.01	2005.04.28	23.6	2005.04.29	22.6	2017.04.30	22.1	2005.04.30	22.1	2015.04.27	21.5
138	포항	1943.01.01	2017.04.30	25.3	2005.04.28	24.5	1998.04.20	23.9	1996.04.27	23.5	2005.04.30	23.4
143	대구	1907.01.31	2005.04.28	23.9	1998.04.24	23.6	2017.04.30	23.5	1983.04.27	23.5	1996.04.27	23.1
277	영덕	1972.01.03	2005.04.28	25.1	2017.04.30	24.7	1998.04.20	24.6	2008.04.30	23.8	1983.04.27	23.4

□ 4월 일 최고기온 최고순위

(단위 : °C)

지점			1위		2위		3위		4위		5위	
번호	명	관측개시	날짜	값	날짜	값	날짜	값	날짜	값	날짜	값
130	울진	1971.01.12	2005.04.28	33.7	1998.04.20	33.5	2015.04.26	31.7	2008.04.30	31.4	2017.04.30	31.2
136	안동	1973.01.01	2005.04.28	32.1	2005.04.30	31.3	2017.04.30	30.6	2009.04.19	30.4	2012.04.24	29.9
137	상주	2002.01.01	2005.04.28	32.3	2005.04.30	31.3	2017.04.30	30.8	2004.04.21	30.5	2004.04.22	30.3
138	포항	1943.01.01	2005.04.28	32.8	2005.04.30	32.2	1998.04.20	31.4	2017.04.30	31.3	2004.04.21	31.1
143	대구	1907.01.31	2005.04.28	31.5	2017.04.30	31.1	1996.04.27	30.6	2004.04.21	30.4	1988.04.30	30.4
272	영주	1972.11.28	2005.04.28	32.0	2005.04.30	31.1	2005.04.29	30.1	2017.04.30	29.3	1998.04.20	29.2
273	문경	1973.01.01	2005.04.28	30.5	1998.04.20	30.5	1986.04.24	29.9	2005.04.30	29.7	2017.04.30	29.4
277	영덕	1972.01.03	2005.04.28	34.0	2017.04.30	31.4	2013.04.16	31.3	1998.04.20	31.3	2012.04.24	30.9
278	의성	1973.01.01	2005.04.28	32.9	2017.04.30	31.5	2005.04.30	31.2	2012.04.24	31.1	2009.04.19	30.5
279	구미	1973.01.01	2005.04.28	32.9	2017.04.30	31.4	2004.04.21	30.8	2006.04.30	30.3	2004.04.22	30.3
281	영천	1972.01.21	2005.04.28	32.0	2017.04.30	30.7	2012.04.24	30.7	2005.04.30	30.2	2004.04.21	30.2

□ 4월 일 최저기온 최고순위

(단위 : °C)

지점			1위		2위		3위		4위		5위	
번호	명	관측개시	날짜	값	날짜	값	날짜	값	날짜	값	날짜	값
115	울릉도	1938.08.10	2015.04.27	18.3	2017.04.16	18.1	1983.04.25	17.9	1947.04.16	17.6	1969.04.13	17.2
138	포항	1943.01.01	1998.04.23	19.7	2017.04.30	19.6	1998.04.21	19.4	1998.04.22	19.0	2015.04.27	18.8
277	영덕	1972.01.03	2017.04.30	18.3	2008.04.30	18.2	2015.04.27	17.5	1983.04.27	17.3	1998.04.21	17.0

□ 4월 일 평균풍속 최대순위

(단위 : mm)

지점			1위		2위		3위		4위		5위	
번호	명	관측개시	날짜	값	날짜	값	날짜	값	날짜	값	날짜	값
271	봉화	1988.01.01	2008.04.10	3.6	1996.04.18	3.5	2017.04.19	3.3	2002.04.17	3.3	1990.04.08	3.3

2) 극값은 관측개시 10년 이상 지점에 대하여 산출