

제주지방기상청 보도자료 다시 도약하는 대한민국 함께 잘사는 주민의 나라 			
보도 일시	2022. 8. 4.(목) 09:00	배포 일시	2022. 8. 4.(목) 09:00
담당 부서	제주지방기상청 기후서비스과	책임자	과 장 민현주 (064-752-0364)
		담당자	주무관 서민아 (064-909-3946)

주출한 장맛비와 폭염으로 역대¹⁾ 세 번째로 더웠던 7월

- 제주도²⁾ 7월 평균기온 3위 열대야일수³⁾ 4위 폭염일수⁴⁾ 7위 기록 -

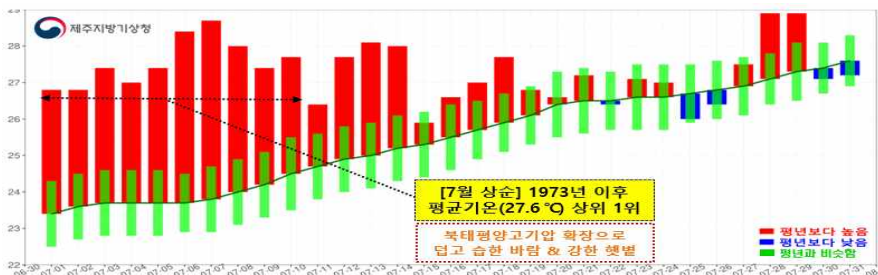
□ 제주지방기상청(청장 전재목)은 '2022년 7월 제주도 기후특성 분석결과'를 발표하였다.

○ (기온) 2022년 7월 제주도 평균기온은 27.3℃(평년⁵⁾대비 +1.8℃), 평균최고기온은 30.4℃(평년대비 +2.1℃)로 역대 3위를, 평균최저기온은 24.8℃(평년대비 +1.5℃)로 역대 4위를 기록했다. <그림 1, 표 1>

※ 7월 평균기온 순위: 1위 2017년(27.9℃), 2위 1994년(27.9℃), 3위 2022년(27.3℃), 4위 1981년(27.3℃)

- (6~7월 기온) 지난 6~7월 제주도의 평균기온은 25.0℃로, 이는 제주도 여름철(6~8월) 평균기온 평년값(24.5℃, 평년 비슷범위: 24.2~24.8℃)을 이미 넘어선 수치이다.

※ 8월 제주도 평균기온 평년 비슷범위: 26.3~27.3℃



[그림 1] 2022년 7월 제주도 일 평균기온 평년편차⁶⁾

- 1) 역대: 제주도(1973년 이후), 제주(1924년 이후), 서귀포(1961년 이후), 성산(1973년 이후), 고산(1988년 이후)
- 2) 제주도: 1973~1989년은 2개 지점(제주, 서귀포), 1990년 이후는 4개 지점(제주, 서귀포, 성산, 고산)의 평균값으로 사용함
- 3) 열대야일수: 밤(18:01~익일 09:00) 최저기온이 25℃ 이상인 날의 수
- 4) 폭염일수: 일 최고기온이 33℃ 이상인 날의 수
- 5) 평년: 1991~2020년(30년간)의 평균값

[표 1] 2022년 제주도 7월 기온 요소별 순위

구분	평균기온		평균 최고기온		평균 최저기온		폭염일수		열대야일수	
	값(℃)	순위	값(℃)	순위	값(℃)	순위	값(일)	순위	값(일)	순위
제주도	27.3	3	30.4	3	24.8	4	2.3	7	18.0	4
제주(북부)	28.4	3	31.8	4	25.7	2	7.0	5	26.0	1
서귀포(남부)	27.0	9	29.7	9	24.8	8	0.0	-	18.0	5
성산(동부)	26.8	6	29.9	6	24.1	5	1.0	7	13.0	3
고산(서부)	27.0	3	30.0	3	24.7	3	1.0	3	15.0	5

- (순별 기온) 7월 순별 평균기온은 상순 27.6℃(평년대비 +3.7℃), 중순 27.1℃(평년대비 +1.6℃), 하순 27.2℃(평년대비 +0.2℃)로, 특히 상순에 기온이 매우 높아 상순 평균기온이 역대 1위를 기록하였다.

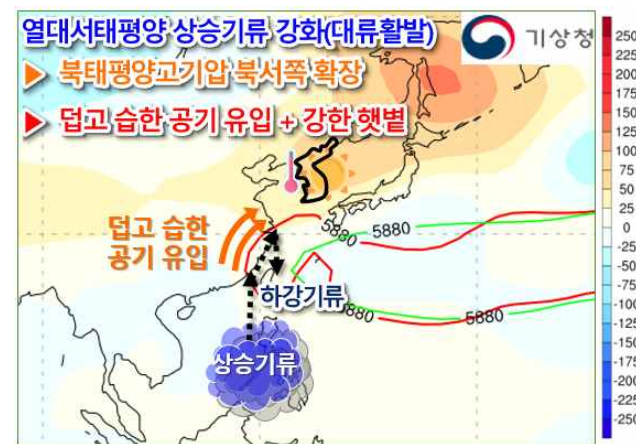
※ 7월 상순 평균기온 순위: 1위 2022년(27.6℃), 2위 2017년(26.9℃), 3위 1994년(26.5℃), 4위 1998년(26.4℃)

- (지역별 기온) 지역별 평균기온은 제주 28.4℃(3위) > 서귀포 27.0℃(9위), 고산 27.0℃(3위) > 성산 26.8℃(6위) 순으로 모두 평년보다 높았다. <표 1>

- (폭염·열대야 일수) 2022년 7월 제주도 폭염일수(2.3일)는 역대 7위, 열대야 일수(18.0일)는 역대 4위를 기록하였다. 또한, 지역별로는 제주의 열대야일수(26.0일)가 역대 1위, 폭염일수(7.0일)가 역대 5위를 기록하는 등 제주도 북부지역의 폭염·열대야 일수가 가장 많았다. <표 1>

※ 7월 제주도 폭염일수 순위: 1위 5.8일(2017년), 2위 4.8일(1994년), 3위 3.5일(2004년), 7위 2.3일(2022년)

※ 7월 제주도 열대야일수 순위: 1위 22.5일(2017년), 2위 20.5일(2013년), 3위 19.3일(2021년), 4위 18.0일(2022년)



[그림 2] 2022년 7월 상순 고온 기압계 모식도.

(실선: 북태평양고기압 기준선(5880gpm) / 빨강: 2022년, 초록: 평년, 채색: 평년대비 500hPa 지위고도 차이)

- 6) 평년편차: 평균값-평년값(1991~2020년 평균값)

- (7월 상순 고온 원인) 북태평양고기압이 평년보다 북서쪽으로 확장하여 덥고 습한 바람이 불고 강한 햇빛이 더해졌고, 장맛비가 주춤하면서 7월 상순에 비가 적게 내려 기온이 매우 높았다. <그림 2>

○ (강수량) 2022년 7월 제주도 강수량은 226.3mm로 평년(231.3mm, 평년비율범위: 148.7~295.1mm)과 비슷했으며, 강수일수는 11.3일로 평년보다 1.1일 적었다. <그림 3, 표 2>



【그림 3】 2022년 7월 제주도 일별 강수량 시계열

- (지역별 강수) 지역별로는 서귀포(272.0mm) > 고산(258.4mm) > 성산(225.9mm) > 제주(149.0mm) 순으로 평년 대비 71~154%의 강수량을 기록했으며, 강수일수는 서귀포(14.0일) > 성산(11.0일) > 고산, 제주(10.0일) 순으로 평년 대비 약 85~101%의 분포를 보였다. <표 2>

【표 2】 2022년 7월 제주도 강수 요소별 순위

구분	강수량(mm)				강수일수(일)			
	값	평년차	평년비(%)	순위(상위)	값	평년차	평년비(%)	순위(상위)
제주도	226.3	-5.0	101.7	22	11.3	-1.1	91.1	32
제주(북부)	149.0	-61.2	70.9	62	10.0	-1.8	84.7	60
서귀포(남부)	272.0	-3.8	98.6	31	14.0	+0.2	101.4	31
성산(동부)	225.9	-45.4	83.3	27	11.0	-1.7	86.6	31
고산(서부)	258.4	+90.7	154.1	9	10.0	-1.3	88.5	19

- (강수 원인) 7월 상순 정체전선에 의한 강수보다 대기불안정에 의한 소나기가 주로 내리면서 강수량이 매우 적어, 7월 상순 강수량이 하위 6위를 기록했다. 한편, 11~24일에는 정체전선을 동반한 저기압의 영향으로 비가 내렸으며, 특히, 30~31일에 제5호 태풍 송다와 제6호 태풍 트라세의 영향으로 많은 비가 내렸다. ※ 7월 상순 제주도 강수량 순위 1위 0.2mm(1988년), 2위 0.5mm(1994년), 3위 2.4mm(1998년), 6위 9.2mm(2022년)

○ (장마철) 올해 제주도의 장마철은 6월 21일에 시작해 7월 24일에 종료되었고, 장마철 기간(34일)은 평년(32.4일, 평년 비숫범위: 29.7~34.0일)과 비슷하였다. 또한, 장마철 강수량(207.6mm)은 평년(348.7mm, 평년 비숫범위: 288.6~417.8mm)보다 적었고, 강수일수(14.8일)도 평년(17.5일, 평년 비숫범위: 15.3~20.0일)보다 적었다.

※ 제주도 장마철 평년값 (시작일 6.21. / 종료일 7.20. / 기간 32.4일 / 강수량 348.7mm / 강수일수 17.5일)
※ 최종 장마철 시종일은 사후분석을 통해 추후 발표될 예정이며, 현재의 분석과 다를 수 있음

○ (태풍) 7월에 북서태평양 해상에서 발생한 총 3개의 태풍(제4호 에어리, 제5호 송다, 제6호 트라세)은 모두 제주도에 직접 영향을 주었다. <표 3>

- (제4호 에어리) 7월 1일 발생하여 점차 북상하다가 4~5일 남해동부먼바다와 제주도먼바다 해상에 영향을 준 후, 5일 열대저압부로 약화되었다.

- (제5호 송다, 제6호 트라세) 제주도 남쪽 해상에서 북상하면서 태풍과 북태평양고기압 사이로 다량의 수증기가 유입되어 30~31일 양일간 제주도 전지역에 강한 바람과 함께 많은 비가 내렸고, 특히, 한라산을 중심으로 500mm 이상의 많은 강수량을 기록했다.

※ 누적강수량(7.30~31.): 한라산 삼각봉 748.0mm, 진달래밭 605.5mm, 영실 541.0mm

【표 3】 2022년 7월 제주도 발생 및 영향 태풍

태풍번호	한글명(영문명)	영향여부	발생	소멸	비고
4	에어리(AERE)	직접영향	2022-07-01 09:00	2022-07-05 03:00	태풍특보(해상)
5	송다(SONGDA)	직접영향	2022-07-28 21:00	2022-08-01 03:00	태풍특보(해상)
6	트라세(TRASES)	직접영향	2022-07-31 12:00	2022-08-01 09:00	호우·강풍특보(육상)

□ 전재목 제주지방기상청장은 “지난 7월은 영국, 프랑스에서 최고기온이 40도가 넘어 역대 최고기온을 경신하는 등 대한민국뿐만 아니라 전 세계 곳곳에 폭염 현상이 나타났으며, 제주도도 역대 세 번째로 더웠습니다. 한편, 장마철과 전·후 강수량을 분석해 본 결과(붙임 1), 장마철 이후에도 약 44%(장마철 강수량: 48.3%)의 비가 내린 것으로 분석되어 장마철 이후에도 많은 비로 인한 피해가 없도록 대비가 필요합니다. 따라서, 올해 장마철은 종료되었지만 남은 여름철 동안에도 폭염, 집중호우, 태풍 등 위험기상이 예상되니 이로 인한 기상재해가 발생하지 않도록 각별한 주의를 부탁드립니다. 제주지방기상청도 신속하고 정확한 기상정보 제공을 위해 최선을 다하겠습니다.”라고 밝혔다.

□ 불임 자료

1. 제주도 연도별 장마철 통계자료(1973~2022년)
2. 연·월별 제주도 평균 폭염 일수(1973~2022.7.)
3. 연·월별 제주도 평균 열대야 일수(1973~2022.7.)
4. 2022년 7월 제주도 기온, 강수량 현황
5. 7월 제주도 지점별 기상자료 및 연대별 변화 경향
6. 7월 제주도 지점별 기상자료 및 연대별 변화 경향
7. 2022년 7월 제주도 지점별 월극값(5순위 이내) 경신 현황
8. 2022년 7월 제주도 지점별 일극값(5순위 이내) 경신 현황

붙임 1 **제주도 연도별 장마철 통계자료(1973년~2022년)**

연도	시종 시기 및 기간				강수량 및 강수일수				장마철 및 장마철 전·후 강수량			
	시작일 (일자)	종료일 (일자)	기간 (일)	순위	강수량 (mm)	순위	강수 일수 (일)	순위	장마전 (mm)	장마철 (mm)	장마후 (mm)	여름철 (mm)
1973	06.25.	07.01.	7	50	30.9	50	6.0	50	18.1	30.9	330.4	379.4
1974	06.16.	07.31.	46	4	584.3	8	29.5	2	45.9	584.3	249.8	880.0
1975	06.17.	07.28.	42	10	305.9	29	24.0	7	80.9	305.9	117.3	504.1
1976	06.17.	07.17.	31	30	282.6	34	17.0	31	125.5	282.6	207.2	615.3
1977	06.15.	07.19.	35	19	208.0	41	17.5	28	74.4	208.0	205.9	488.3
1978	06.15.	07.20.	36	15	339.4	25	16.5	33	25.8	339.4	162.0	527.2
1979	06.15.	07.23.	39	12	631.9	3	25.5	4	47.6	631.9	562.8	1242.3
1980	06.16.	07.31.	46	3	359.4	22	28.0	3	28.6	359.4	316.9	704.9
1981	06.19.	07.14.	26	41	316.2	28	20.0	16	28.7	316.2	357.6	702.5
1982	07.05.	07.29.	25	42	348.6	23	18.0	26	47.9	348.6	239.1	635.6
1983	06.19.	07.23.	35	18	252.1	35	18.5	21	76.1	252.1	137.1	465.3
1984	06.14.	07.13.	30	35	246.4	36	16.5	32	58.5	246.4	202.4	507.3
1985	06.21.	07.18.	28	40	1119.0	1	19.5	19	73.5	1119.0	344.2	1536.7
1986	06.20.	07.24.	35	17	610.7	5	25.0	5	114.0	610.7	312.0	1036.7
1987	06.23.	07.25.	33	26	680.3	2	19.5	18	147.7	680.3	415.0	1243.0
1988	06.22.	07.28.	37	14	321.8	27	15.0	36	115.9	321.8	167.4	605.1
1989	06.23.	07.29.	37	13	245.6	38	14.5	39	159.7	245.6	115.3	520.6
1990	06.18.	07.17.	30	34	403.0	18	17.0	30	50.1	403.0	189.4	642.5
1991	06.15.	07.17.	33	25	413.6	16	21.8	11	117.6	413.6	234.2	765.4
1992	06.22.	07.20.	29	38	224.1	40	11.5	45	71.6	224.1	291.0	586.7
1993	06.18.	07.30.	43	7	289.9	32	18.3	24	69.2	289.9	587.0	946.1
1994	06.17.	07.01.	15	49	161.9	44	7.0	49	65.0	161.9	392.1	619.0
1995	06.21.	07.25.	35	16	629.4	4	14.8	38	95.5	629.4	243.8	968.7
1996	06.19.	07.16.	28	39	299.7	30	19.8	17	63.4	299.7	228.8	591.9
1997	06.20.	07.18.	29	37	235.6	39	16.3	34	49.4	235.6	210.8	495.8
1998	06.12.	07.28.	47	2	428.3	14	23.8	8	39.4	428.3	129.1	596.8
1999	06.17.	07.20.	34	23	538.9	9	18.3	23	51.5	538.9	920.5	1510.9
2000	06.16.	07.16.	31	29	199.4	43	15.5	35	26.9	199.4	222.4	448.7
2001	06.21.	07.20.	30	33	394.3	19	18.0	25	56.7	394.3	247.5	698.5
2002	06.19.	07.22.	34	22	294.1	31	19.0	20	24.6	294.1	506.2	824.9
2003	06.22.	07.23.	32	27	366.6	21	24.5	6	238.7	366.6	319.3	924.6
2004	06.24.	07.11.	18	47	99.4	49	8.0	48	62.9	99.4	438.9	601.2
2005	06.25.	07.15.	21	46	137.0	47	13.0	44	43.1	137.0	291.5	471.6
2006	06.14.	07.26.	43	6	594.5	6	23.5	9	62.9	594.5	135.7	793.1
2007	06.21.	07.24.	34	21	389.2	20	21.5	12	82.4	389.2	328.8	800.4
2008	06.14.	07.04.	21	45	337.7	26	17.0	29	11.8	337.7	257.4	606.9
2009	06.21.	08.03.	44	5	426.1	15	23.0	10	60.0	426.1	183.1	669.2
2010	06.17.	07.28.	42	9	467.7	11	20.5	14	36.7	467.7	361.1	865.5
2011	06.10.	07.10.	31	28	477.8	10	21.0	13	1.3	477.8	299.4	778.5
2012	06.18.	07.17.	30	32	286.1	33	18.3	22	12.9	286.1	653.3	952.3
2013	06.18.	07.26.	39	11	114.6	48	13.8	41	60.2	114.6	136.2	311.0
2014	06.17.	07.28.	42	8	405.1	17	20.3	15	75.5	405.1	429.9	910.5
2015	06.24.	07.23.	30	31	460.3	12	13.0	43	78.7	460.3	186.4	725.4
2016	06.18.	07.16.	29	36	345.8	24	17.5	27	18.7	345.8	103.6	468.1
2017	06.24.	07.26.	33	24	159.8	45	8.8	47	78.4	159.8	314.3	552.5
2018	06.19.	07.09.	21	44	245.6	37	13.8	40	57.7	245.6	197.2	500.5
2019	06.26.	07.19.	24	43	447.1	13	13.3	42	60.9	447.1	393.6	901.6
2020	06.10.	07.28.	49	1	591.8	7	29.5	1	2.2	591.8	171.7	765.7
2021	07.03.	07.19.	17	48	150.1	46	9.0	46	172.2	150.1	341.6	663.9
2022	06.21.	07.24.	34	20	207.6	42	14.8	37	109.2	207.6		
평년	6.19.	7.20.	32.4		348.7		17.5		59.2	348.7	313.8	721.7
									8.2%	48.3%	43.5%	100.0%

붙임 2 연·월별 제주도 평균 폭염 일수(1973~2022.7.)

월 연도	1	2	3	4	5	6	7	8	9	10	11	12	합계	10년 평균								
1973								1.0					1.0	2.1								
1974								2.5					2.5		2.3							
1975								1.5	0.5				2.0			2.7						
1976								2.5					2.5				3.4					
1977							3.0	1.0					4.0					5.7				
1978						1.0	1.0	0.5					2.5						3.9			
1979							0.5	1.5					2.0							0.0		
1980													0.0								0.0	
1981							1.5	1.0					2.5									0.0
1982							0.5	1.0					1.5									
1983							1.0	1.5					2.5	0.0								
1984							1.0						1.0		0.0							
1985							0.5	2.5					3.0			0.0						
1986							0.5	1.0					1.5				0.0					
1987							1.0	1.5					2.5					0.0				
1988							1.5	1.0					2.5						0.0			
1989							0.5	0.5					1.0							0.0		
1990							0.5	4.3	0.3				5.0								0.0	
1991							1.0	0.5	0.3				1.8									0.0
1992							1.8	0.3	0.3				2.3									
1993							0.5						0.5	0.0								
1994						0.3	4.8	0.5					5.5		0.0							
1995							1.5	2.5					4.0			0.0						
1996							1.8	2.3					4.0				0.0					
1997							1.5	0.3	0.3				2.0					0.0				
1998							2.0	2.5					4.5						0.0			
1999							0.0						0.0							0.0		
2000							1.3	1.0					2.3								0.0	
2001							1.5	2.8					4.3									0.0
2002							0.5	0.3	0.3				1.0									
2003							0.3	2.0	1.3				3.5	0.0								
2004							3.5	4.5					8.0		0.0							
2005						0.3	0.5	2.5					3.3			0.0						
2006							0.8	2.0					2.8				0.0					
2007							0.5	1.5					2.0					0.0				
2008							1.5	0.8					2.3						0.0			
2009							1.0	1.5					2.5							0.0		
2010							0.0	3.5	0.3				3.8								0.0	
2011						0.3	1.5	1.8					3.5									0.0
2012							0.8	2.3					3.0									
2013							3.3	10.0	0.3				13.5	0.0								
2014							1.0						1.0		0.0							
2015							1.5	0.5					2.0			0.0						
2016							2.0	6.0	0.3				8.3				0.0					
2017							5.8	6.0					11.8					0.0				
2018							2.8	6.3					9.0						0.0			
2019					0.3		0.3	1.0					1.5							0.0		
2020							0.5	3.3					3.8								0.0	
2021							1.8	1.8	0.3				3.8									0.0
2022						1.3	2.3															
평년					0.0	0.0	1.5	2.3	0.1				3.9									

붙임 3 연·월별 제주도 평균 열대야 일수(1973~2022.7.)

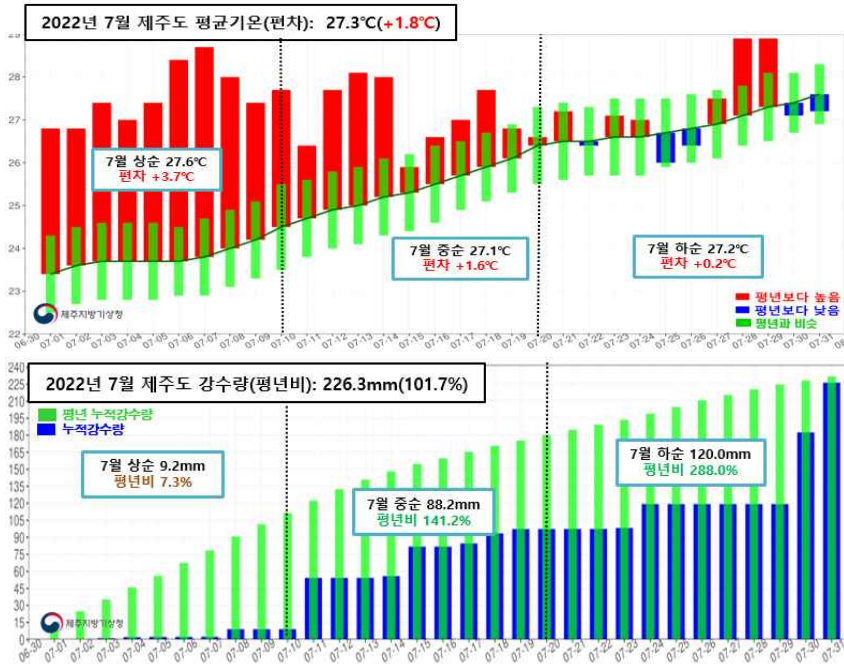
월 연도	1	2	3	4	5	6	7	8	9	10	11	12	합계	10년 평균								
1973							8.5	7.5					16.0	15.4								
1974							2.0	5.5					7.5		20.6							
1975							12.0	14.5	0.5				27.0			21.7						
1976							0.5	13.0					13.5				24.3					
1977							11.0	3.0	0.5				14.5					29.5				
1978							0.5	13.5	11.0	0.5			25.5						0.0			
1979							0.5	3.5	9.5				13.5							0.0		
1980							4.5	1.5					6.0								0.0	
1981							16.5	9.5	0.5				26.5									0.0
1982							1.5	9.5					11.0									
1983							10.5	11.0	1.0				22.5	0.0								
1984							0.5	10.5	14.5	2.0			27.5		0.0							
1985							12.0	10.5	2.5				25.0			0.0						
1986							4.0	7.5					11.5				0.0					
1987							4.5	7.5					12.0					0.0				
1988							12.5	6.5					19.0						0.0			
1989							9.5	4.5	1.5				15.5							0.0		
1990							0.5	12.3	19.3	3.8			35.9								0.0	
1991							0.5	11.0	2.3	1.5			15.3									0.0
1992							8.5	8.0	4.3				20.8									
1993							0.5	2.8					3.3	0.0								
1994							18.0	14.3	1.3				33.6		0.0							
1995							7.3	22.0	2.8				32.1			0.0						
1996							10.0	13.8					23.8				0.0					
1997							0.3	8.3	10.5	1.0			20.1					0.0				
1998							0.8	11.5	17.8	1.0			31.1						0.0			
1999							1.8	3.5	3.0				8.3							0.0		
2000							10.8	16.8	0.8				28.4								0.0	
2001							0.3	12.5	11.5	0.3			24.6									0.0
2002							1.0	6.8					7.8									
2003							3.5	13.0	5.5				22.0	0.0								
2004							12.0	18.5	1.3				31.8		0.0							
2005							1.8	7.0	15.5	3.5			27.8			0.0						
2006							6.5	17.0					23.5				0.0					
2007							5.3	19.8	1.8				26.9					0.0				
2008							13.5	9.5					23.0						0.0			
2009							7.3	6.5					13.8							0.0		
2010							9.0	25.5	7.3				41.8								0.0	
2011							1.0	13.8	9.8	0.8			25.4									0.0
2012							10.3	22.3					32.6									
2013							20.5	23.3	0.5				44.6	0.0								
2014							0.3	5.0	2.0	0.3			7.6		0.0							
2015							4.0	8.5					12.5			0.0						
2016							13.5	23.0					36.5				0.0					
2017							22.5	18.5	0.5				41.5					0.0				
2018							13.8	23.8	0.3				37.9						0.0			
2019							6.3	17.3	1.3				24.9							0.0		
2020							3.5	27.0	1.0				31.5								0.0	
2021							19.3	16.3	0.3	0.3			36.2									0.0
2022							2.3	18.0														
평년						0.0	0.2	9.3	14.4	1.3	0.0		25.2									

붙임 4 2022년 7월 제주도 기온, 강수량 현황

○ 2022년 7월 제주도 평균기온은 평년보다 높고, 강수량은 평년과 비슷했습니다.

[기 온] 제주도 평균기온은 27.3℃로 평년보다 높았습니다.

[강수량] 제주도 강수량은 226.3mm로 평년과 비슷했습니다.



[그림 1] 2022년 7월 제주도 평균기온(편차) 시계열(위), 누적강수량 시계열(아래)

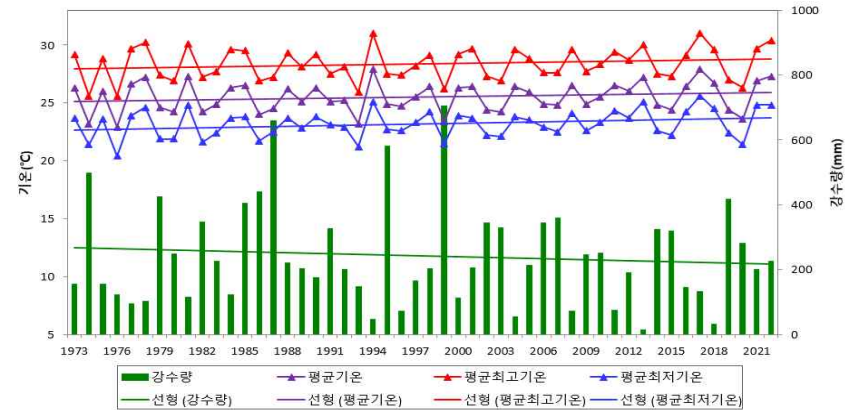
※ 평년 비슷 범위(33.33~66.67 퍼센타일): 기온(25.0~26.0℃), 강수량(148.7~295.1mm)

구분	평균기온 (평년편차)	평균 최고기온 (평년편차)	평균 최저기온 (평년편차)	강수량 (평년차/평년비)	강수일수 (평년차/평년비)
값	27.3℃ (+1.8℃)	30.4℃ (+2.1℃)	24.8℃ (+1.5℃)	226.3mm (-5.0mm/101.7%)	11.3일 (-1.1일/91.1%)
순위	상위 3위	상위 3위	상위 4위	상위 22위	상위 32위
1위	'94년 27.9℃	'17년 31.0℃	'17년 25.6℃	'99년 706.9mm	'74년 23.5일
2위	'17년 27.9℃	'94년 31.0℃	'13년 25.1℃	'87년 660.0mm	'03년 20.5일

※ 같은 극값이 2개 이상 존재할 때는 최근 값을 우선순위로 함(출처: 기후통계지침(2021))

붙임 5 7월 제주도 기상자료 및 연대별 변화경향

【 제주도 】 1973년~2022년



□ 평년대비 기상요소값

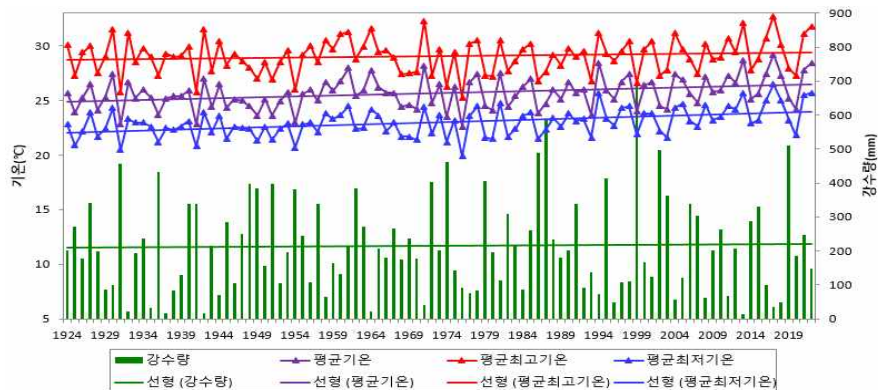
요소	2022년 7월 (a)	2021년 7월 (b)	7월 평년값 (1991-2020) (c)	작년차 (a-b)	평년차 (a-c)	1973년 이래 순위 (5위 이내)
평균기온(℃)	27.3	26.9	25.5	0.4	1.8	최고 3위
평균 최고기온(℃)	30.4	29.7	28.3	0.7	2.1	최고 3위
평균 최저기온(℃)	24.8	24.8	23.3	0.0	1.5	최고 4위
강수량(mm)	226.3	201.7	231.3	24.6	-5.0	
강수일수(일)	11.3	13.0	12.4	-1.7	-1.1	

□ 연대별 기상요소값

연도	평균기온 (℃)	평균최고기온 (℃)	평균최저기온 (℃)	강수량 (mm)	강수일수 (일)
1973-1980년(a)	25.1	27.9	22.7	226.2	14.7
1981-1990년	25.5	28.5	23.1	292.4	13.2
1991-2000년(b)	25.3	28	23.1	257.3	11.7
2001-2010년(c)	25.4	28.3	23.1	242.4	14.4
2011-2020년	25.8	28.6	23.6	194.1	11.1
2021-2022년(d)	27.1	30.1	24.8	214	12.2
d-a	2.0	2.2	2.1	-12.2	-2.5
d-b	1.8	2.1	1.7	-43.3	0.5
d-c	1.7	1.8	1.7	-28.4	-2.2

붙임 6 7월 제주도 지점별 기상자료 및 연대별 변화경향

【 제주 】 1924년~2022년



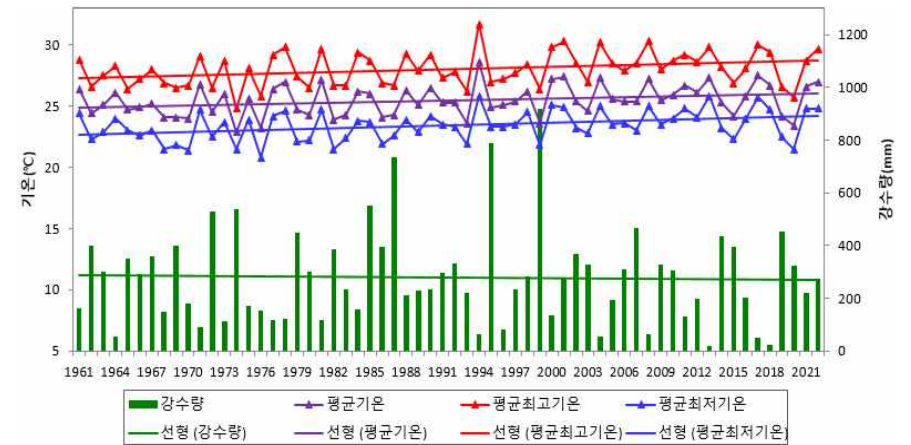
□ 평년대비 기상요소값

요소	2022년 7월 (a)	2021년 7월 (b)	7월 평년값 (1991-2020) (c)	작년차 (a-b)	평년차 (a-c)	1924년 이래 순위 (5위 이내)
평균기온(°C)	28.4	27.8	26.2	0.6	2.2	최고 3위
평균 최고기온(°C)	31.8	31.1	29.3	0.7	2.5	최고 4위
평균 최저기온(°C)	25.7	25.5	23.7	0.2	2.0	최고 2위
강수량(mm)	149.0	247.1	210.2	-98.1	-61.2	
강수일수(일)	10.0	11.0	11.8	-1.0	-1.8	

□ 연대별 기상요소값

연도	평균기온 (°C)	평균최고기온 (°C)	평균최저기온 (°C)	강수량 (mm)	강수일수 (일)
1924-1930년(a)	25.5	29.3	22.6	197.0	11.1
1931-1940년	25.2	28.9	22.4	194.6	10.3
1941-1950년(b)	24.8	28.5	22.3	221.7	12.5
1951-1960년	25.3	29.0	22.6	213.0	13.4
1961-1970년	25.8	29.2	22.7	213.2	11.7
1971-1980년(c)	25.5	28.6	22.6	209.7	12.9
1981-1990년	25.7	28.8	23.0	267.8	12.2
1991-2000년	25.9	29.1	23.4	232.5	14.2
2001-2010년	25.9	29.1	23.4	232.5	14.2
2011-2020년	26.7	29.8	24.2	178.6	10.0
2021-2022년(d)	28.1	31.5	25.6	198.1	10.5
d-a	2.6	2.2	3.0	1.1	-0.6
d-b	3.3	3.0	3.3	-23.6	-2.0
d-c	2.6	2.9	3.0	-11.6	-2.4

【 서귀포 】 1961년~2022년



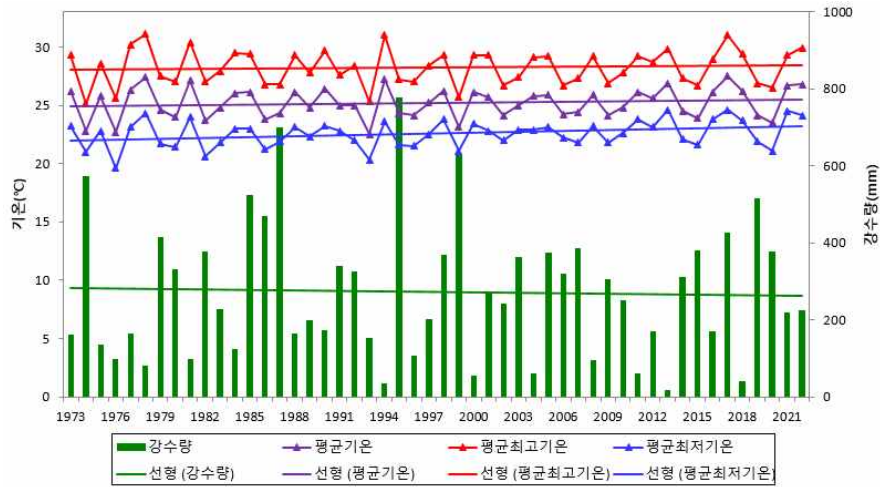
□ 평년대비 기상요소값

요소	2022년 7월 (a)	2021년 7월 (b)	7월 평년값 (1991-2020) (c)	작년차 (a-b)	평년차 (a-c)	1961년 이래 순위 (5위 이내)
평균기온(°C)	27.0	26.6	25.7	0.4	1.3	
평균 최고기온(°C)	29.7	28.7	28.3	1.0	1.4	
평균 최저기온(°C)	24.8	24.8	23.8	0.0	1.0	
강수량(mm)	272.0	218.4	275.8	53.6	-3.8	
강수일수(일)	14.0	15.0	13.8	-1.0	0.2	

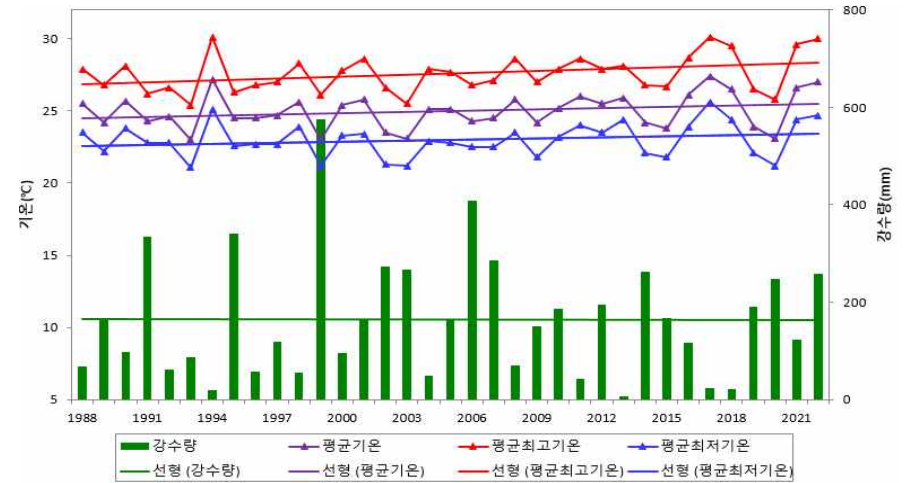
□ 연대별 기상요소값

연도	평균기온 (°C)	평균최고기온 (°C)	평균최저기온 (°C)	강수량 (mm)	강수일수 (일)
1961-1970년(a)	24.9	27.3	22.7	264.5	15.8
1971-1980년	25.1	27.6	23.0	258.4	15.6
1981-1990년(b)	25.4	28.1	23.2	325.0	14.3
1991-2000년	25.5	28.0	23.6	335.6	13.0
2001-2010년(c)	26.0	28.8	23.9	268.9	15.5
2011-2020년	25.7	28.3	23.9	223.0	12.8
2021-2022년(d)	26.8	29.2	24.8	245.2	14.5
d-a	1.9	1.9	2.1	-19.3	-1.3
d-b	1.4	1.1	1.6	-79.8	0.2
d-c	0.8	0.4	0.9	-23.7	-1.0

【 성산 】 1973년~2022년



【 고산 】 1988년~2022년



□ 평년대비 기상요소값

요소	2022년 7월 (a)	2021년 7월 (b)	7월 평년값 (1991-2020) (c)	작년차 (a-b)	평년차 (a-c)	1973년 이래 순위 (5위 이내)
평균기온(°C)	26.8	26.7	25.1	0.1	1.7	
평균 최고기온(°C)	29.9	29.3	28.1	0.6	1.8	
평균 최저기온(°C)	24.1	24.5	22.6	-0.4	1.5	최고 5위
강수량(mm)	225.9	218.4	271.3	7.5	-45.4	
강수일수(일)	11.0	13.0	12.7	-2.0	-1.7	

□ 평년대비 기상요소값

요소	2022년 7월 (a)	2021년 7월 (b)	7월 평년값 (1991-2020) (c)	작년차 (a-b)	평년차 (a-c)	1988년 이래 순위 (5위 이내)
평균기온(°C)	27.0	26.6	24.9	0.4	2.1	최고 3위
평균 최고기온(°C)	30.0	29.6	27.4	0.4	2.6	최고 3위
평균 최저기온(°C)	24.7	24.4	22.9	0.3	1.8	최고 3위
강수량(mm)	258.4	122.7	167.7	135.7	90.7	
강수일수(일)	10.0	13.0	11.3	-3.0	-1.3	

□ 연대별 기상요소값

연도	평균기온 (°C)	평균최고기온 (°C)	평균최저기온 (°C)	강수량 (mm)	강수일수 (일)
1973-1980년(a)	25.0	28.1	22.1	245.5	12.6
1981-1990년(b)	25.3	28.5	22.4	305.9	12.7
1991-2000년	24.9	27.9	22.3	299.5	12.0
2001-2010년(c)	25.0	28.0	22.5	266.8	13.9
2011-2020년	25.4	28.4	23.0	247.5	12.2
2021-2022년(d)	26.8	29.6	24.3	222.2	12.0
d-a	1.8	1.5	2.2	-23.3	-0.6
d-b	1.5	1.1	1.9	-83.7	-0.7
d-c	1.8	1.6	1.8	-44.6	-1.9

□ 연대별 기상요소값

연도	평균기온 (°C)	평균최고기온 (°C)	평균최저기온 (°C)	강수량 (mm)	강수일수 (일)
1988-1990년(a)	25.1	27.6	23.2	111.2	9.0
1991-2000년(b)	24.7	27.1	22.8	174.6	10.7
2001-2010년(c)	24.7	27.4	22.5	201.4	13.9
2010-2020년	25.2	27.9	23.3	127.2	9.3
2021-2022년(d)	26.8	29.8	24.6	190.6	11.5
d-a	1.7	2.2	1.4	79.4	2.5
d-b	2.1	2.7	1.8	16.0	0.8
d-c	2.1	2.4	2.1	-10.8	-2.4

붙임 7 | 7월 제주도 지점별 월극값(5순위 이내) 경신 현황

□ 7월 평균기온 최고 순위 (단위: °C)

지점			1위		2위		3위		4위		5위	
번호	명	관측개시	연도	값	연도	값	연도	값	연도	값	연도	값
184	제주	1923.05.01.	2017	29.2	2013	28.7	2022	28.4	1994	28.4	1971	28.2
185	고산	1988.01.01.	2017	27.4	1994	27.2	2022	27	2021	26.6	2018	26.5

□ 7월 평균 최고기온 최고 순위 (단위: °C)

지점			1위		2위		3위		4위		5위	
번호	명	관측개시	연도	값	연도	값	연도	값	연도	값	연도	값
184	제주	1923.05.01.	2017	32.7	1971	32.3	2013	32.1	2022	31.8	1964	31.6
185	고산	1988.01.01.	2017	30.1	1994	30.1	2022	30	2021	29.6	2018	29.5

□ 7월 평균 최저기온 최고 순위 (단위: °C)

지점			1위		2위		3위		4위		5위	
번호	명	관측개시	연도	값	연도	값	연도	값	연도	값	연도	값
184	제주	1923.05.01.	2017	26.5	2022	25.7	2013	25.7	1994	25.7	2021	25.5
185	고산	1988.01.01.	2017	25.6	1994	25.1	2022	24.7	2021	24.4	2018	24.4

□ 7월 평균 상대습도 최대 순위 (단위: %)

지점			1위		2위		3위		4위		5위	
번호	명	관측개시	연도	값	연도	값	연도	값	연도	값	연도	값
185	고산	1988.01.01.	2019	95	2017	95	2020	94	2022	93	1991	93

□ 월 평균풍속 최소 순위 (단위: m/s)

지점			1위		2위		3위		4위		5위	
번호	명	관측개시	연도	값	연도	값	연도	값	연도	값	연도	값
189	서귀포	1961.01.01.	2022	1.6	2020	1.6	2016	1.6	2018	1.8	2017	1.8

붙임 8 | 2022년 7월 제주도 지점별 일극값(5순위 이내) 경신 현황

□ 7월 일 평균기온 최고 순위 (단위: °C)

지점			1위		2위		3위		4위		5위	
번호	명	관측개시	연도	값	연도	값	연도	값	연도	값	연도	값
184	제주	1923.05.01.	1964.07.15.	32.4	1942.07.25.	32.4	2017.07.21.	32.1	2022.07.07.	31.8	2017.07.24.	31.8
185	고산	1988.01.01.	2018.07.21.	30.2	1996.07.31.	29.8	2022.07.29.	29.5	2017.07.31.	29.5	2017.07.30.	29.4

□ 7월 일 최고기온 최고 순위 (단위: °C)

지점			1위		2위		3위		4위		5위	
번호	명	관측개시	연도	값	연도	값	연도	값	연도	값	연도	값
185	고산	1988.01.01.	2022.07.29.	34.3	2021.07.22.	34.2	2017.07.31.	34.2	2018.07.21.	33.8	2017.07.27.	25.4

□ 7월 일 최저기온 최고 순위 (단위: °C)

지점			1위		2위		3위		4위		5위	
번호	명	관측개시	연도	값	연도	값	연도	값	연도	값	연도	값
184	제주	1923.05.01.	2017.07.24.	29.4	1991.07.23.	29.2	1971.07.28.	29	2005.07.03.	28.7	2022.07.07.	28.6