



보도 일시	즉 시	배포 일시	2022. 9. 7.(수) 10:00
담당 부서	광주지방기상청 기후서비스과	책임자	과 장 우종택 (062-720-0660)
		담당자	사무관 고수완 (062-720-0661)

올 여름철, 이른 열대야에 열대야일수 역대 4위

- 중·남부 강수량 차이 역대 2위, 광주·전남 평년보다 적은 강수량(하위 7위) -

□ 광주지방기상청(청장 김금란)은 '2022년 여름철(6-8월) 기후분석 결과'를 발표하였다.

○ [기온] 여름철 광주·전남 평균기온은 25.2℃로 평년(24.2℃)보다 1.0℃ 높았다(4위). [붙임 3]

- (높은 기온) 여름철 전반적으로 북태평양고기압이 평년보다 서쪽으로 확장하여 그 가장자리를 따라 고온다습한 바람이 자주 불어 평년보다 기온이 높았다. 특히, 6월 하순부터 7월 상순까지 북태평양고기압의 영향을 지속적으로 받은 가운데 이 기간 기온이 역대(1973년¹⁾ 이후) 가장 높았다.

※ 6월하순/7월상순 광주·전남 평균기온: 25.6℃/27.3℃(평년대비 +3.2℃/+3.7℃)

- (이른 열대야) 올 여름철은 낮 동안 구름양이 평년보다 많은 가운데 폭염일수는 4.4일로 평년(7.3일)보다 적었으나, 고온다습한 남서풍이 평년에 비해 자주 불어 열대야일수는 21.6일(평년대비 +10.5일)로 역대 네 번째로 많았다. 특히, 6월 광주·전남 열대야일수(1.0일)가 역대 가장 많았으며, 목포에서 1973년 이래 6월 열대야²⁾가 처음으로 발생하였다.

※ 2022년 6월 목포 열대야 발생일 및 밤 최저기온: 6.26.(25.0℃), 6.27.(25.1℃), 6.28.(25.0℃)

기존 가장 빨랐던 열대야 발생일(목포): 2018년 7월 2일(25.2℃)

1) 1973년은 기상관측망을 전국적으로 대폭 확충한 시기이며, 광주·전남 평균값은 7개 지점(광주, 목포, 여수, 완도, 장흥, 해남, 고흥) 관측값을 사용함. 일조시간은 4개 지점(광주, 목포, 여수, 완도) 관측값 사용

2) 열대야: 밤(18:01~익일 09:00) 최저기온이 25℃ 이상인 날

- (8월 하순 저온) 8월 하순 찬 대륙고기압에서 변질된 이동성고기압이 우리나라에 영향을 주면서 일최저기온이 평년보다 낮았다.

※ 관측이래 8월 일최저기온 최저 2위: 영광군(8.28./15.3℃), 보성군(8.28./16.7℃), 강진군(8.28./15.8℃)[붙임 14]

○ [강수량] 여름철 광주·전남 강수량은 412.3mm로 평년(평년 비슷범위 587.5~816.2mm)보다 적었다(하위 7위). [붙임 3]

- (평년 보다 적은 강수량) 여름 초반인 6월과 후반인 8월은 정체전선의 영향을 받아 비가 내렸으나, 강수 지속시간이 길지 않아 평년보다 강수량이 적었으며, 7월 상순에는 장마가 소강상태를 보이며 강수량이 적었다.
- (지역 간 큰 편차) 중부지방과 남부지방의 강수량 차이(446.0mm)가 1995년(536.4mm) 다음으로 두 번째로 컸다. 저기압과 정체전선이 주로 중부지방에 위치하여 중부지방은 941.3mm로 평년(759.6mm)보다 강수량이 많았으며, 남부지방은 483.3mm로 평년(704.0mm)보다 적었다.
- (남부지방 가뭄) 강수량이 적었던 남부지방은 여름철에도 약한~보통 단계의 기상가뭄³⁾이 계속되었다. 여름철 남부지방 가뭄일수는 85일로, 비가 많이 내렸던 중부지방(32일)보다 53일 많았다.

○ [장마철] 올해 장마철은 남부지방이 6월 23일 시작하였고, 7월 25일에 종료되면서 장마철 기간(남부 33일)은 평년과 비슷하였다. [붙임 8]

※ 평년 장마철 기간: 남부 31.4일(6.23.~7.24.)

- 장마철 광주·전남 강수량(207.1mm)은 평년(338.7mm, 평년 비슷범위 290.2 ~ 375.4mm)보다 적었고, 강수일수(14.9일) 역시 평년(16.9일)보다 적었다. 장마철 초반(6월 하순) 저기압을 동반한 정체전선이 주로 중부지방에 영향을 준 가운데, 장마철 중반(7월 상순)에는 북태평양고기압이 일시적으로 확장하면서 장마가 소강상태를 보이기도 했다.

※ 2022년 7월 상순 광주·전남 강수량: 14.7mm(하위 7위)

- (장마철 이후 많은 비) 장마철이 지난 이후에도 많은 비가 내렸다. 장마철과 장마철 이후부터 8월 말까지의 강수량은 각각 207.1mm, 165.2mm로 여름철 전체 강수량(412.3mm)의 50.2%와 40.1%를 차지하였다.

3) 기상가뭄: 지역별 강수량이 평균 강수량보다 적어 건조한 기간이 일정기간 이상 지속되는 현상으로, 6개월 표준강수지수(SPI6)가 -1.0이하 일 경우, 기상가뭄으로 정의함.

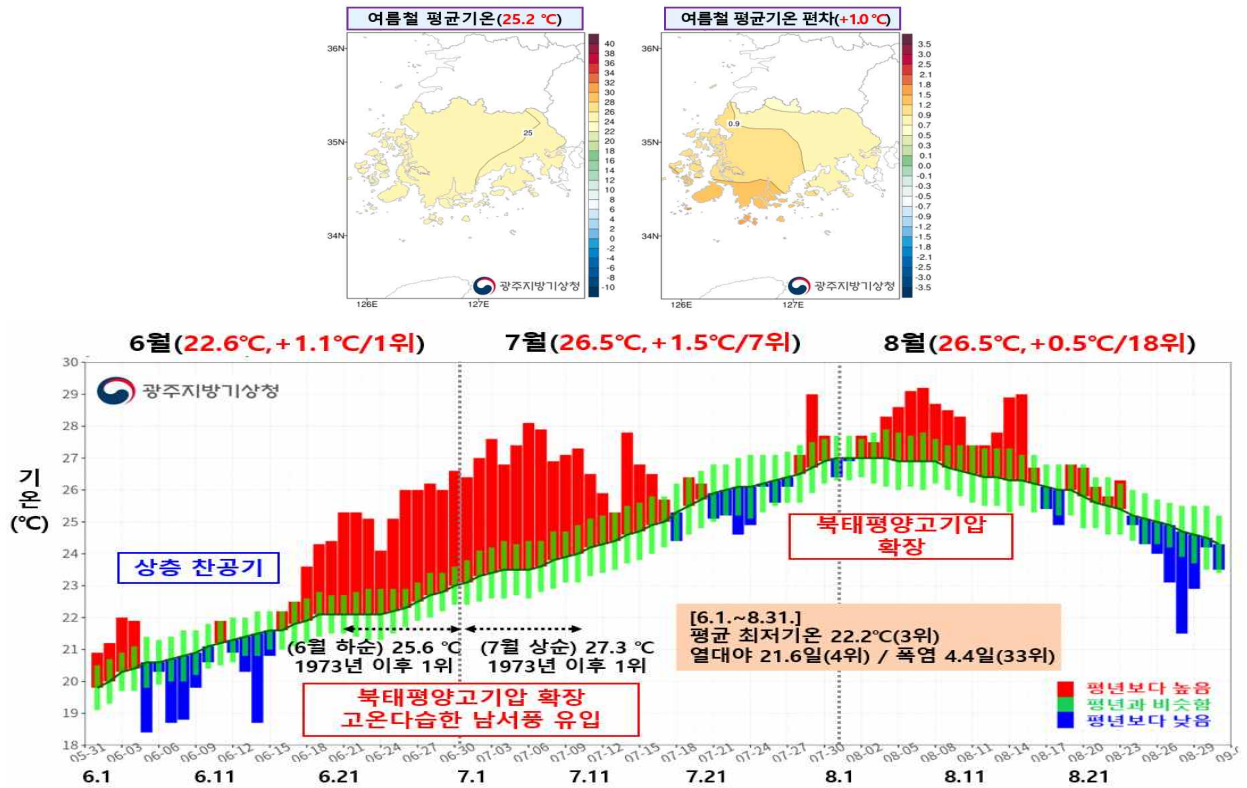
○ [태풍] 여름철 북서태평양 해상에서 총 9개(평년 11개)의 태풍이 발생하였고, 이 중 3개(평년 2.5개)가 우리나라에 영향을 주었다. 세 개의 태풍 모두 북상하면서, 우리나라 주변의 고기압성 흐름에 막혀 상륙하지는 못하고 해상에서 열대저압부로 약화되었다.

- 제4호 에어리는 7월 4~5일 남해동부먼바다와 제주도먼바다 해상에 영향을 주었고, 제5호 송다와 제6호 트라세는 7월 30일~8월 1일 제주도 남쪽 해상에서 동시에 북상할 때, 태풍과 북태평양고기압 사이로 다량의 수증기가 유입되어 제주도와 남해안을 중심으로 많은 비가 내렸다.

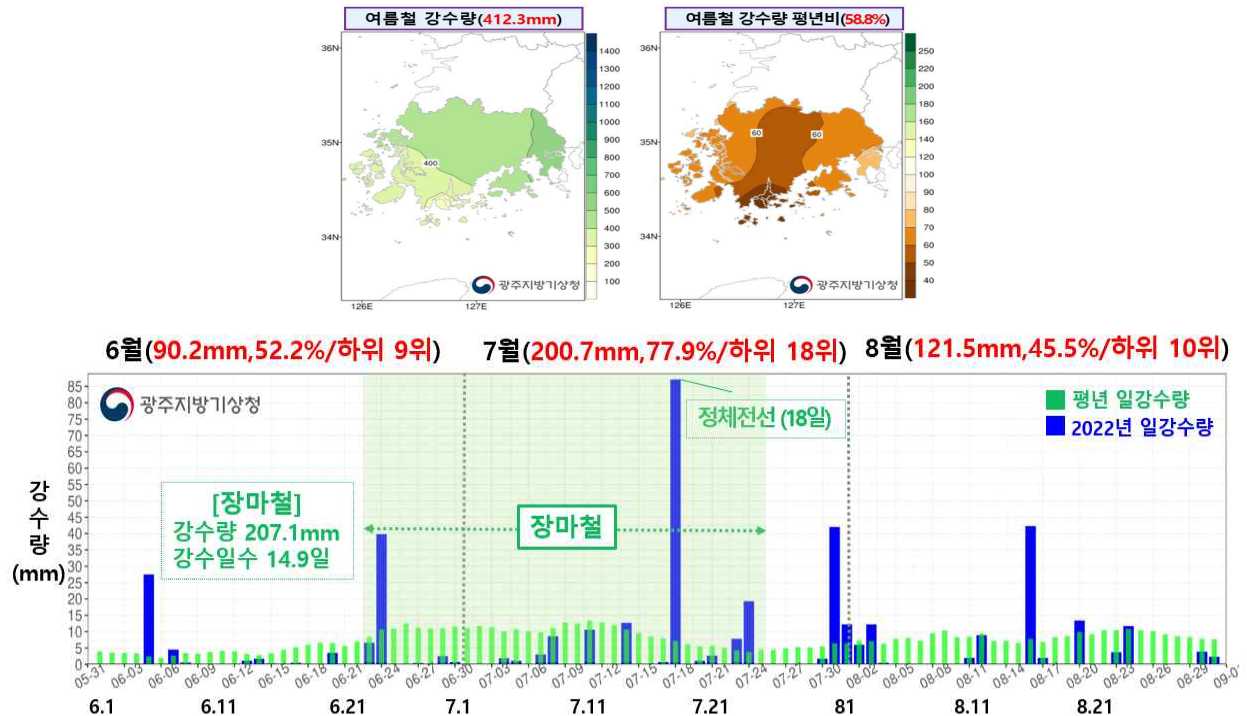
※ 누적강수량(7.30.~8.1.): 성삼재(구례군) 262.0mm, 피아골(구례군) 217.0mm

- 붙임
1. 2022년 여름철 광주·전남 기온과 강수량 현황
 2. 2022년 여름철 주요 기압계 모식도
 3. 2022년 여름철 광주·전남의 기상자료
 4. 2022년 8월 광주·전남 기온과 강수량 현황
 5. 2022년 8월 광주·전남의 기상자료
 6. 연도별 장마철 시종 시기 및 기간
 7. 연도별 장마철 강수량 및 강수일수
 8. 연도별 장마철 및 장마철 전·후 강수량
 9. 연·월별 광주·전남 평균 폭염 일수
 10. 연·월별 광주·전남 평균 열대야 일수
 11. 2022년 여름철 우리나라 영향 태풍 경로도
 12. 2022년 여름철 지점별 극값(5순위 이내) 경신 현황
 13. 2022년 8월 지점별 극값(5순위 이내) 경신 현황

※ 광주지방기상청은 기후변화 대응을 위한 기후분석으로 과학적인 기초정보를 제공하는 등 적극행정을 추진 하도록 최선을 다하겠습니다.

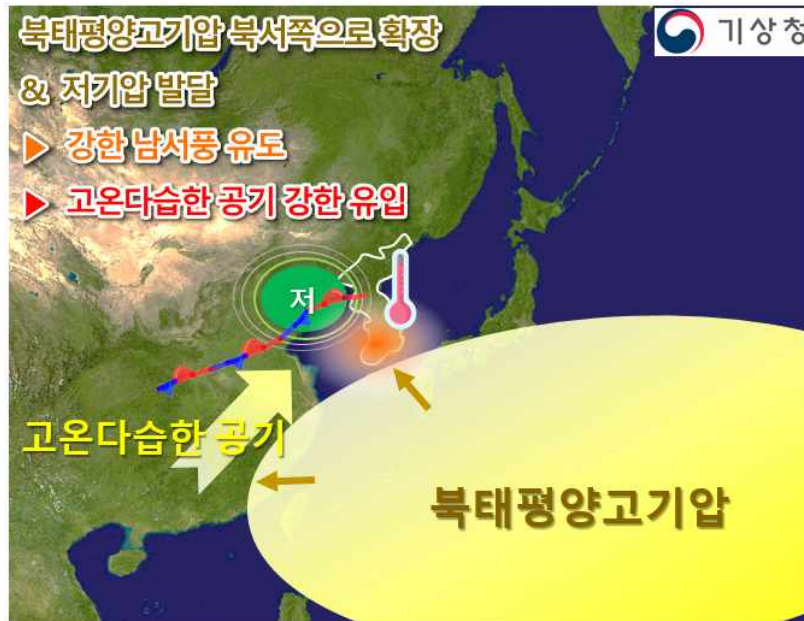


【그림 1】 2022년 여름철(6월~8월) 광주·전남 평균기온 분포도 및 시계열

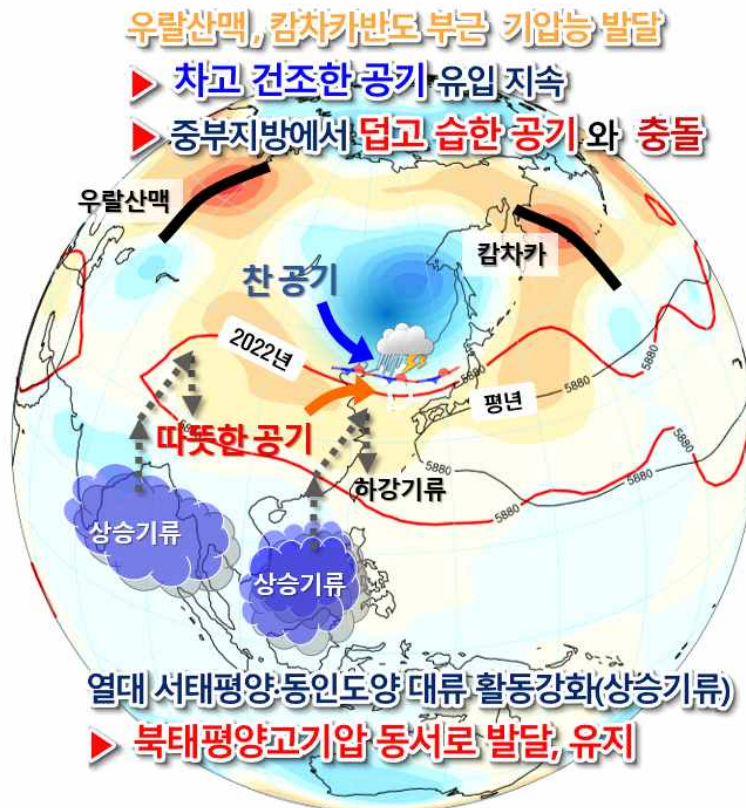


【그림 2】 2022년 여름철(6월~8월) 광주·전남 강수량 분포도 및 시계열.

※ 월별 괄호안의 값: 월강수량, 평년대비 강수량 비율, 강수량 순위



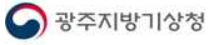
【그림 1】 2022년 6월 하순 ~ 7월 상순 고온 기압계 모식도



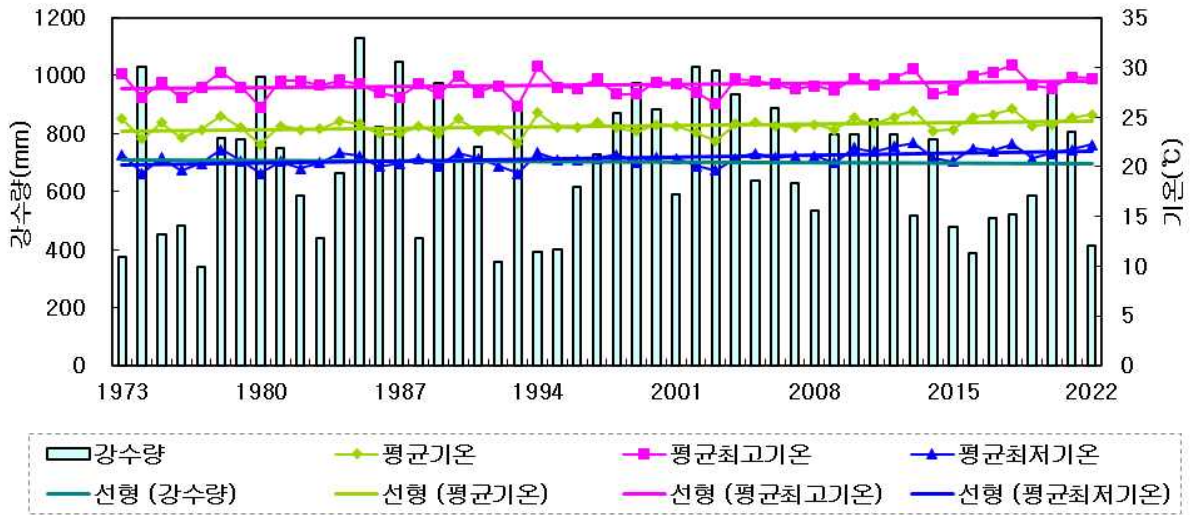
【그림 2】 2022년 8월 8일~11일 중부지방 폭우 기압계 모식도.

* 빨간선/검정선: 2022년/평년 북태평양고기압 기준선

□ 평균기온, 평균 최고기온, 평균 최저기온, 강수량(1973-2022년)



광주·전남 여름철 기상자료 특성(1973~2022)



□ 평년대비 기상요소 값

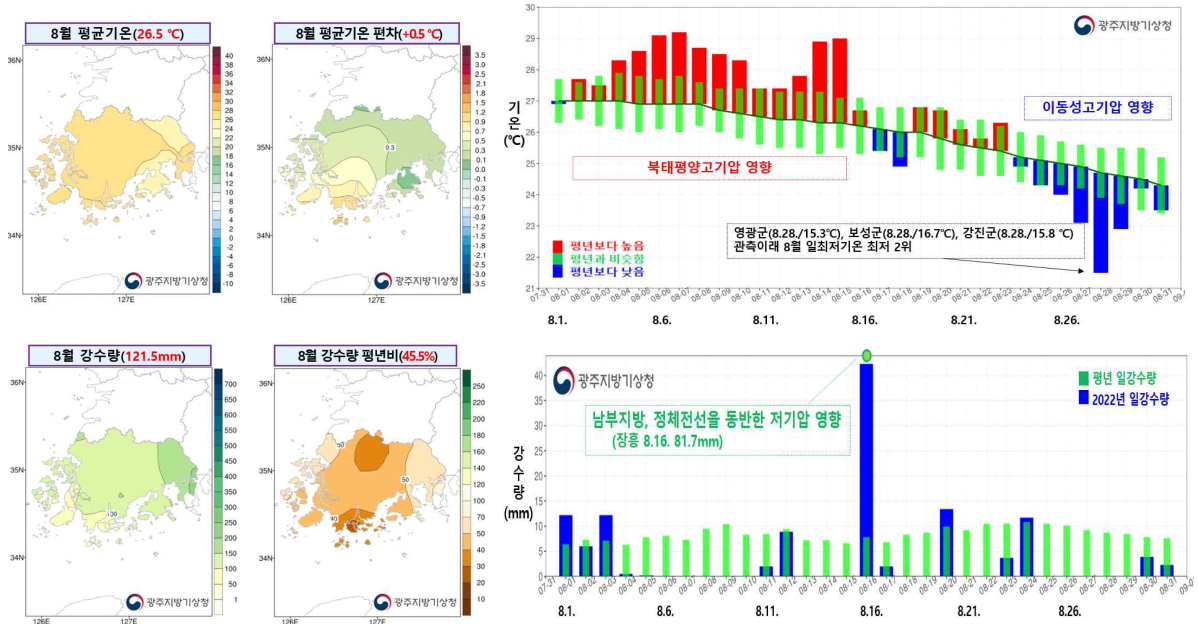
요소(광주·전남)	2022년 여름(a)	2021년 여름(b)	여름 평년값 (1991-2020) (c)	작년 차 (a-b)	평년 차 (a-c)	1973년 이래 순위 (5위 이내)
평균기온(°C)	25.2	24.9	24.2	0.3	1.0	상위 4위
평균 최고기온(°C)	28.9	29.0	28.2	-0.1	0.7	
평균 최저기온(°C)	22.2	21.7	21.0	0.5	1.2	상위 3위
강수량(mm)	412.3	804.0	703.4	-391.7	-291.1	
강수일수(일)	34.6	35.1	36.3	-0.5	-1.7	
일강수량 80mm이상일수(일)	1.4	2.6	1.9	-1.2	-0.5	
1시간강수량 30mm이상일수(일)	1.8	3.1	1.9	-1.3	-0.1	
폭염일수(일)	4.4	5.3	7.3	-0.9	-2.9	
열대야일수(일)	21.6	11.3	11.1	10.3	10.5	상위 4위
상대습도(%)	83	81	80	2	3	상위 5위
일조시간(시간)	434.3	624.9	510.2	-190.6	-75.9	
운량(할)	6.7	6.5	6.4	0.2	0.3	
평균풍속(m/s)	2.4	2.1	2.5	0.3	-0.1	

※ 2022년 광주전남 여름철 일조시간은 완도(8.8, 8.26~31)의 결측으로 3개 지점의 평균값을 사용함

○ 2022년 8월 광주·전남 평균기온은 평년과 비슷하였고 강수량은 평년보다 적었음.

[기 온] 광주·전남 평균기온은 26.5°C로 평년(26.0±0.5°C)과 비슷하였음.

[강수량] 광주·전남 강수량은 121.5mm로 평년(192.2~322.0mm) 보다 적었음.

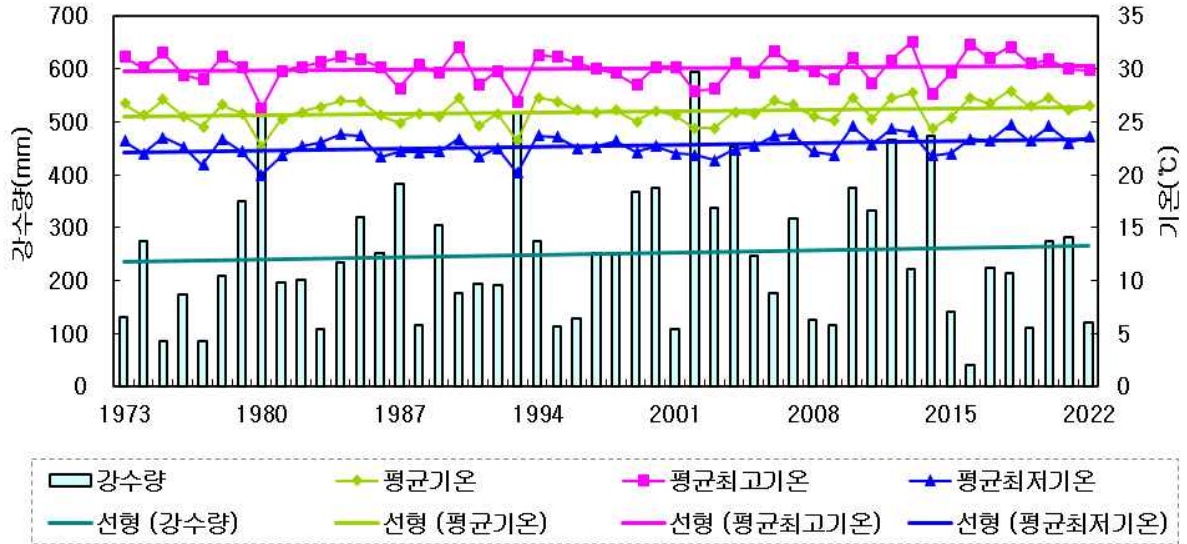


【그림 1】 광주·전남 7개 지점의 2022년 8월 평균기온과 편차 분포도 및 시계열(위), 강수량과 강수량 평년비 분포도 및 시계열(아래)

□ 평균기온, 평균 최고기온, 평균 최저기온, 강수량(1973-2022년)



광주·전남 8월 기상자료 특성(1973~2022)



□ 평년대비 기상요소 값

요소(광주·전남)	2022년 8월(a)	2021년 8월(b)	8월 평년값 (1991-2020) (c)	작년 차 (a-b)	평년 차 (a-c)	1973년 이래 순위 (5위 이내)
평균기온(°C)	26.5	26.1	26.0	0.4	0.5	
평균 최고기온(°C)	29.9	30.0	30.0	-0.1	-0.1	
평균 최저기온(°C)	23.6	23.0	22.9	0.6	0.7	
강수량(mm)	121.5	282.9	267.0	-161.4	-145.5	
강수일수(일)	12.3	15.1	12.6	-2.8	-0.3	
일강수량 80mm이상일수(일)	1.0	1.3	0.8	-0.3	0.2	하위 1위
1시간강수량 30mm이상일수(일)	1.0	1.8	0.9	-0.8	0.1	하위 1위
폭염일수(일)	1.4	3.1	4.5	-1.7	-3.1	
열대야일수(일)	13.4	3.7	6.7	9.7	6.7	상위 4위
상대습도(%)	85	84	80	1	5	상위 4위
일조시간(시간)	141.0	196.3	185.7	-55.3	-44.7	
운량(할)	7.1	6.7	5.9	0.4	1.2	
평균풍속(m/s)	2.2	1.9	2.5	0.3	-0.3	

붙임 6

연도별 장마철 시종 시기 및 기간

연도	중부				남부				제주도			
	시작일	종료일	기간	순위	시작일	종료일	기간	순위	시작일	종료일	기간	순위
1973	06.25.	06.30.	6	50	06.25.	06.30.	6	50	06.25.	07.01.	7	50
1974	06.17.	07.31.	45	4	06.16.	07.31.	46	2	06.16.	07.31.	46	4
1975	06.23.	07.29.	37	15	06.21.	07.28.	38	12	06.17.	07.28.	42	10
1976	06.21.	07.17.	27	38	06.17.	07.16.	30	32	06.17.	07.17.	31	30
1977	06.23.	07.19.	27	37	06.22.	07.19.	28	40	06.15.	07.19.	35	19
1978	06.17.	07.20.	34	23	06.15.	07.21.	37	14	06.15.	07.20.	36	15
1979	06.19.	07.23.	35	19	06.19.	07.23.	35	19	06.15.	07.23.	39	12
1980	06.16.	07.30.	45	3	06.16.	07.30.	45	3	06.16.	07.31.	46	3
1981	06.17.	07.14.	28	36	06.19.	07.14.	26	42	06.19.	07.14.	26	41
1982	07.10.	07.29.	20	45	07.07.	07.29.	23	45	07.05.	07.29.	25	42
1983	06.19.	07.25.	37	14	06.19.	07.24.	36	16	06.19.	07.23.	35	18
1984	06.15.	07.13.	29	31	06.15.	07.13.	29	36	06.14.	07.13.	30	35
1985	06.23.	07.17.	25	40	06.21.	07.18.	28	39	06.21.	07.18.	28	40
1986	06.23.	07.26.	34	22	06.22.	07.25.	34	22	06.20.	07.24.	35	17
1987	07.05.	08.10.	37	13	07.01.	08.08.	39	9	06.23.	07.25.	33	26
1988	06.23.	07.28.	36	16	06.23.	07.27.	35	18	06.22.	07.28.	37	14
1989	06.24.	07.30.	37	12	06.23.	07.29.	37	13	06.23.	07.29.	37	13
1990	06.19.	07.27.	39	10	06.19.	07.19.	31	29	06.18.	07.17.	30	34
1991	06.29.	08.02.	35	18	06.26.	08.02.	38	11	06.15.	07.17.	33	25
1992	07.02.	07.31.	30	28	07.09.	07.23.	15	48	06.22.	07.20.	29	38
1993	06.22.	07.30.	39	9	06.22.	07.30.	39	8	06.18.	07.30.	43	7
1994	06.25.	07.16.	22	44	06.22.	07.06.	15	47	06.17.	07.01.	15	49
1995	06.30.	07.27.	28	35	06.30.	07.27.	28	38	06.21.	07.25.	35	16
1996	06.24.	07.22.	29	30	06.24.	07.22.	29	35	06.19.	07.16.	28	39
1997	06.25.	07.22.	28	34	06.20.	07.18.	29	34	06.20.	07.18.	29	37
1998	06.25.	07.28.	34	21	06.24.	07.28.	35	17	06.12.	07.28.	47	2
1999	06.23.	07.10.	18	47	06.17.	07.20.	34	21	06.17.	07.20.	34	23
2000	06.22.	07.19.	28	33	06.21.	07.16.	26	41	06.16.	07.16.	31	29
2001	06.24.	08.01.	39	8	06.22.	07.21.	30	31	06.21.	07.20.	30	33
2002	06.23.	07.24.	32	27	06.23.	07.23.	31	28	06.19.	07.22.	34	22
2003	06.23.	07.25.	33	26	06.23.	07.25.	33	25	06.22.	07.23.	32	27
2004	06.25.	07.18.	24	42	06.24.	07.17.	24	43	06.24.	07.11.	18	47
2005	06.26.	07.18.	23	43	06.26.	07.18.	23	44	06.25.	07.15.	21	46
2006	06.21.	07.29.	39	7	06.21.	07.29.	39	7	06.14.	07.26.	43	6
2007	06.21.	07.29.	39	6	06.21.	07.24.	34	20	06.21.	07.24.	34	21
2008	06.17.	07.26.	40	5	06.17.	07.26.	40	6	06.14.	07.04.	21	45
2009	06.28.	07.21.	24	41	06.21.	08.03.	44	4	06.21.	08.03.	44	5
2010	06.26.	07.28.	33	25	06.18.	07.28.	41	5	06.17.	07.28.	42	9
2011	06.22.	07.17.	26	39	06.10.	07.10.	31	27	06.10.	07.10.	31	28
2012	06.29.	07.17.	19	46	06.18.	07.17.	30	30	06.18.	07.17.	30	32
2013	06.17.	08.04.	49	2	06.18.	08.02.	46	1	06.18.	07.26.	39	11
2014	07.02.	07.29.	28	32	07.02.	07.29.	28	37	06.17.	07.28.	42	8
2015	06.25.	07.29.	35	17	06.24.	07.29.	36	15	06.24.	07.23.	30	31
2016	06.24.	07.30.	37	11	06.18.	07.16.	29	33	06.18.	07.16.	29	36
2017	07.01.	07.29.	29	29	06.29.	07.29.	31	26	06.24.	07.26.	33	24
2018	06.26.	07.11.	16	49	06.26.	07.09.	14	49	06.19.	07.09.	21	44
2019	06.26.	07.29.	34	20	06.26.	07.28.	33	24	06.26.	07.19.	24	43
2020	06.24.	08.16.	54	1	06.24.	07.31.	38	10	06.10.	07.28.	49	1
2021	07.03.	07.19.	17	48	07.03.	07.19.	17	46	07.03.	07.19.	17	48
2022	06.23.	07.25.	33	24	06.23.	07.25.	33	23	06.21.	07.24.	34	20
평년	06.25.	07.26.	31.5		06.23.	07.24.	31.4		06.19.	07.20.	32.4	

연도별 장마철 강수량 및 강수일수

연도	광주		목포		여수		완도		장흥		해남		고흥		광주·전남			
	강수량	강수일수	강수량	강수일수	강수량	강수일수	강수량	강수일수	강수량	강수일수	강수량	강수일수	강수량	강수일수	강수량	순위	강수일수	순위
1973	63.7	4	55.1	4	69.6	4	85.5	3	28.5	2	57.5	3	49.0	2	58.4	49	3.1	50
1974	621.4	25	595.3	23	653.6	28	870.1	24	651.5	24	784.5	29	787.9	27	709.2	2	25.7	4
1975	424.5	19	187.6	17	283.8	21	323.9	14	247.2	18	232.1	19	253.6	18	279.0	36	18.0	22
1976	116.7	17	95.7	16	91.7	14	141.1	13	126.8	15	110.1	16	127.3	16	115.6	48	15.3	34
1977	66.3	13	74.3	16	221.9	18	229.3	12	185.3	16	222.2	15	164.4	16	166.2	46	15.1	35
1978	564.7	22	488.6	18	582.3	21	432.1	15	485.8	22	385.9	19	543.3	22	497.5	8	19.9	16
1979	266.0	23	148.7	20	321.5	26	323.0	24	324.0	21	267.4	23	321.7	24	281.8	35	23.0	8
1980	511.5	29	351.8	27	495.5	24	442.0	27	385.0	24	337.6	29	471.4	26	427.8	15	26.6	3
1981	562.4	20	435.5	17	326.6	23	479.8	18	496.2	18	493.0	17	433.6	21	461.0	10	19.1	17
1982	186.7	11	293.5	12	333.3	18	564.1	15	353.4	11	309.3	11	302.8	11	334.7	26	12.7	42
1983	316.2	17	230.3	16	289.6	17	287.7	16	303.4	16	278.5	14	366.3	16	296.0	32	16.0	29
1984	351.7	17	275.3	16	354.1	18	259.8	20	366.4	19	255.0	21	332.3	18	313.5	29	18.4	20
1985	571.8	22	619.9	21	778.2	21	953.2	19	735.1	20	809.6	21	792.7	20	751.5	1	20.6	15
1986	354.0	21	327.5	23	387.0	22	482.9	20	480.9	25	445.2	24	503.4	22	425.8	16	22.4	9
1987	578.5	27	490.6	27	565.7	26	683.8	26	660.5	26	583.4	27	606.4	31	595.6	5	27.1	2
1988	343.2	15	252.0	16	229.6	17	243.7	14	245.6	16	175.5	14	275.9	14	252.2	39	15.1	35
1989	733.3	19	437.8	16	457.7	16	368.5	13	401.1	16	343	14	306.7	15	435.4	14	15.6	32
1990	502.1	20	418.1	24	381.9	22	575.5	23	493.4	21	454.9	20	393.5	19	459.9	11	21.3	12
1991	538.5	23	355.8	22	339.2	26	273.2	24	446.2	25	353.5	21	308.5	22	373.6	21	23.3	7
1992	228.1	8	103.8	7	146.1	5	104.7	5	140.5	7	98.8	9	90.0	4	130.3	47	6.4	48
1993	371.7	19	232.3	18	254.5	20	275.7	17	227.1	20	171.3	23	214.5	16	249.6	40	19.0	18
1994	48.2	7	47.0	5	17.0	6	11.2	7	8.5	4	32.7	5	23.0	4	26.8	50	5.4	49
1995	110.0	14	107.9	10	354.4	13	195.4	12	155.0	10	128.0	10	220.5	10	181.6	45	11.3	45
1996	354.7	14	336.7	16	349.6	16	317.4	15	338.0	13	337.5	15	325.0	16	337.0	25	15.0	37
1997	443.3	17	364.5	15	512.8	16	404.8	13	467.0	14	369.0	16	376.5	12	419.7	17	14.7	40
1998	446.1	18	417.3	17	476.9	19	517.4	19	460.5	19	431.0	17	455.0	21	457.7	12	18.6	19
1999	218.9	12	267.4	11	427.6	11	536.3	12	263.0	12	261.0	11	397.0	14	338.7	24	11.9	44
2000	377.5	19	359.4	15	291.6	16	464.6	17	489.5	13	316.0	12	309.5	13	372.6	22	15.0	37
2001	419.8	20	348.1	19	284.2	17	460.3	18	355.0	17	345.5	17	254.0	14	352.4	23	17.4	26
2002	207.0	16	226.2	16	442.5	18	359.4	18	318.5	13	281.5	13	430.5	14	323.7	28	15.4	33
2003	643.2	28	428.2	25	617.8	23	566.5	25	529.5	24	385.5	23	514.0	20	526.4	6	24.0	6
2004	357.1	15	400.4	15	185.5	9	240.4	14	363.0	12	387.0	12	223.5	8	308.1	30	12.1	43
2005	295.6	18	278.8	21	267.0	17	109.7	18	289.0	18	179.0	18	215.5	16	233.5	41	18.0	22
2006	613.5	26	451.7	24	745.9	27	608.1	27	657.0	24	508.5	21	649.0	22	604.8	4	24.4	5
2007	277.0	22	216.2	23	375.6	22	323.9	25	302.0	19	246.0	18	358.5	19	299.9	31	21.1	13
2008	369.2	21	355.3	22	364.5	19	430.0	22	365.0	20	454.4	20	315.0	21	379.1	20	20.7	14
2009	776.1	30	577.1	25	616.0	28	671.1	28	727.3	30	612.8	26	589.7	29	652.9	3	28.0	1
2010	473.5	22	294.2	19	544.9	25	498.4	21	343.0	21	263.2	24	350.3	24	395.4	18	22.3	10
2011	305.1	16	349.0	16	515.6	18	401.5	19	548.2	20	509.2	19	627.5	16	465.2	9	17.7	25
2012	321.7	15	326.1	15	276.5	18	243.5	19	206.0	18	225.4	16	256.4	18	265.1	38	17	28
2013	426.1	19	299.3	16	218.1	14	259.0	13	263.0	18	280.3	17	258.4	13	286.3	34	15.7	30
2014	240.9	19	136.8	19	160.5	18	232.9	18	214.2	18	116.5	17	301.2	19	200.4	43	18.3	21
2015	209.2	18	235.0	17	278.7	14	377.1	21	303.5	19	309.1	17	332.4	16	292.1	33	17.4	26
2016	391.8	14	369.7	16	305.5	18	347.9	21	323.9	20	292.9	20	270.7	17	328.9	27	18.0	22
2017	173.1	16	105.7	15	146.4	13	166.8	10	248.3	15	158.9	16	299.3	10	185.5	44	13.6	41
2018	285.2	8	220.2	6	404.2	11	216.0	10	278.3	8	238.6	8	308.2	9	278.7	37	8.6	47
2019	350.7	16	263.5	18	527.6	15	501.8	16	423.7	17	-	-	559.3	12	437.8	13	15.7	30
2020	588.3	20	443.1	21	714.2	25	417.3	25	449.8	22	-	-	430.3	21	507.2	7	22.3	10
2021	201.8	9	309.5	10	434.1	9	420.8	10	437.2	9	495.9	10	450.1	7	392.8	19	9.1	46
2022	209.6	17	242.9	16	267.6	16	94.1	12	204.7	15	206.6	16	224.2	12	207.1	42	14.9	39
평년	362.0	17.7	297.2	16.8	372.0	17.2	351.1	17.6	350.1	17.0	296.4	16.5	342.1	15.7	338.7		16.9	

연도별 장마철 및 장마철 전·후 강수량

연도	중부				남부				제주도				광주·전남			
	장마전	장마철	장마후	여름철	장마전	장마철	장마후	여름철	장마전	장마철	장마후	여름철	장마전	장마철	장마후	여름철
1973	40.3	93.6	302.5	436.4	12.0	62.4	258.9	333.3	18.1	30.9	330.4	379.4	3.0	58.4	314.6	376.0
1974	41.5	323.5	199.3	564.3	37.2	575.7	158.9	771.8	45.9	584.3	249.8	880.0	43.4	709.2	275.2	1027.8
1975	43.7	405.8	145.6	595.1	72.9	358.8	138.2	569.9	80.9	305.9	117.3	504.1	47.1	279.0	124.6	450.7
1976	57.6	132.1	492.1	681.8	135.9	88.3	267.9	492.1	125.5	282.6	207.2	615.3	187.3	115.6	180.0	482.9
1977	47.4	248.4	152.5	448.3	79.9	119.9	126.3	326.1	74.4	208.0	205.9	488.3	82.9	166.2	91.0	340.2
1978	63.7	491.7	356.0	911.4	94.9	472.6	235.2	802.7	25.8	339.4	162.0	527.2	70.4	497.5	215.2	783.1
1979	68.4	406.9	277.8	753.1	91.6	314.0	369.3	774.9	47.6	631.9	562.8	1242.3	96.3	281.8	402.3	780.4
1980	26.4	493.2	245.3	764.9	40.2	447.4	358.1	845.7	28.6	359.4	316.9	704.9	58.1	427.8	510.7	996.7
1981	20.6	453.7	343.0	817.3	43.3	338.3	280.8	662.4	28.7	316.2	357.6	702.5	45.5	461.0	242.7	749.2
1982	31.5	160.3	298.7	490.5	40.0	212.5	271.7	524.2	47.9	348.6	239.1	635.6	47.5	334.7	201.9	584.2
1983	17.7	340.8	217.8	576.3	25.2	338.2	189.7	553.1	76.1	252.1	137.1	465.3	32.9	296.0	107.9	436.8
1984	48.2	319.4	312.4	680.0	76.2	355.6	266.8	698.6	58.5	246.4	202.4	507.3	74.0	313.5	276.1	663.7
1985	29.8	230.5	311.4	571.7	35.7	508.0	310.7	854.4	73.5	1119.0	344.2	1536.7	52.4	751.5	325.1	1129.1
1986	57.6	362.0	289.1	708.7	105.3	362.6	194.6	662.5	114.0	610.7	312.0	1036.7	147.5	425.8	251.5	824.8
1987	125.7	693.5	352.7	1171.9	152.0	509.0	306.9	967.9	147.7	680.3	415.0	1243.0	133.4	595.6	317.8	1046.8
1988	65.3	465.4	94.0	624.7	61.6	312.4	94.4	468.4	115.9	321.8	167.4	605.1	69.2	252.2	116.3	437.7
1989	147.0	356.2	204.6	707.8	175.8	436.5	233.2	845.5	159.7	245.6	115.3	520.6	231.5	435.4	305.7	972.6
1990	66.8	641.2	210.6	918.6	66.7	423.0	149.5	639.2	50.1	403.0	189.4	642.5	67.0	459.9	179.8	706.7
1991	73.7	469.4	95.8	638.9	168.5	447.4	272.3	888.2	117.6	413.6	234.2	765.4	203.2	373.6	175.8	752.6
1992	59.6	182.2	327.0	568.8	39.7	166.7	213.6	420.0	71.6	224.1	291.0	586.7	34.9	130.3	192.0	357.1
1993	112.7	411.3	274.3	798.3	94.6	362.4	463.9	920.9	69.2	289.9	587.0	946.1	115.0	249.6	517.2	881.9
1994	32.6	208.1	295.7	536.4	33.2	83.9	216.3	333.4	65.0	161.9	392.1	619.0	35.7	26.8	328.0	390.5
1995	53.0	263.5	716.1	1032.6	80.5	177.3	238.4	496.2	95.5	629.4	243.8	968.7	106.8	181.6	112.4	400.8
1996	182.6	278.6	237.5	698.7	147.0	331.4	120.7	599.1	63.4	299.7	228.8	591.9	146.1	337.0	130.6	613.7
1997	54.5	397.3	246.7	698.5	50.3	475.9	245.7	771.9	49.4	235.6	210.8	495.8	41.6	419.7	267.6	728.9
1998	91.4	452.0	610.6	1154.0	102.4	412.8	414.0	929.2	39.4	428.3	129.1	596.8	118.7	457.7	294.4	870.9
1999	68.1	103.3	546.0	717.4	57.4	263.6	568.1	889.1	51.5	538.9	920.5	1510.9	49.8	338.7	587.2	975.8
2000	27.0	173.6	591.5	792.1	42.5	278.9	491.1	812.5	26.9	199.4	222.4	448.7	39.2	372.6	470.8	882.6
2001	85.4	459.7	96.5	641.6	129.1	337.2	121.6	587.9	56.7	394.3	247.5	698.5	113.8	352.4	122.2	588.4
2002	53.9	237.0	587.3	878.2	33.3	279.5	648.3	961.1	24.6	294.1	506.2	824.9	53.6	323.7	652.6	1029.9
2003	43.5	480.8	430.8	955.1	109.7	585.5	338.7	1033.9	238.7	366.6	319.3	924.6	110.4	526.4	380.5	1017.3
2004	219.1	405.0	255.9	880.0	208.2	259.9	377.9	846.0	62.9	99.4	438.9	601.2	164.6	308.1	463.1	935.9
2005	61.2	349.0	403.8	814.0	101.1	289.4	337.2	727.7	43.1	137.0	291.5	471.6	115.2	233.5	288.2	636.9
2006	105.0	783.0	103.6	991.6	82.3	646.9	141.4	870.6	62.9	594.5	135.7	793.1	106.0	604.8	175.0	885.8
2007	10.0	343.6	347.8	701.4	18.9	298.5	322.5	639.9	82.4	389.2	328.8	800.4	12.8	299.9	317.4	630.1
2008	46.7	453.2	235.6	735.5	40.2	325.5	178.2	543.9	11.8	337.7	257.4	606.9	28.7	379.1	127.7	535.5
2009	98.3	492.6	240.1	831.0	34.1	609.3	106.2	749.6	60.0	426.1	183.1	669.2	26.9	652.9	116.0	795.8
2010	55.1	230.5	400.4	686.0	11.0	329.3	358.4	698.7	36.7	467.7	361.1	865.5	22.0	395.4	379.9	797.3
2011	23.8	768.2	531.1	1323.1	5.8	480.1	398.0	883.9	1.3	477.8	299.4	778.5	0.8	465.2	384.7	850.6
2012	23.5	311.0	481.9	816.4	20.7	300.8	432.7	754.2	12.9	286.1	653.3	952.3	10.3	265.1	523.6	798.9
2013	7.8	546.8	126.4	681.0	14.6	341.3	159.8	515.7	60.2	114.6	136.2	311.0	10.9	286.3	221.3	518.5
2014	78.3	138.3	246.9	463.5	84.8	151.8	476.8	713.4	75.5	405.1	429.9	910.5	107.8	200.4	473.4	781.6
2015	40.1	231.8	97.2	369.1	35.1	246.2	125.4	406.7	78.7	460.3	186.4	725.4	42.8	292.1	141.6	476.5
2016	25.2	400.5	86.5	512.2	18.3	298.2	96.8	413.3	18.7	345.8	103.6	468.1	18.3	328.9	41.9	389.2
2017	56.2	435.7	321.8	813.7	54.4	196.2	216.9	467.5	78.4	159.8	314.3	552.5	80.6	185.5	240.8	506.8
2018	10.8	285.1	336.9	632.8	24.7	298.2	288.9	611.8	57.7	245.6	197.2	500.5	25.6	278.7	218.1	522.3
2019	69.2	201.7	169.1	440.0	65.3	370.5	124.6	560.4	60.9	447.1	393.6	901.6	72.0	437.8	110.5	588.8
2020	43.8	856.1	87.3	987.2	131.1	586.4	357.5	1075.0	2.2	591.8	171.7	765.7	196.9	507.2	273.7	995.3
2021	74.2	150.9	232.1	457.2	106.5	282.9	339.0	728.4	172.2	150.1	341.6	663.9	116.9	392.8	294.3	804.0
2022	46	398.6	496.7	941.3	63.2	201.4	218.7	483.3	109.1	207.6	298.2	614.9	40.0	207.1	165.2	412.3
평년	63.7	378.3	317.6	759.6	67.8	341.1	295.1	704.0	59.2	348.7	313.8	721.7	73.7	338.7	290.9	703.4
비율%	8.4	49.8	41.8	100.0	9.6	48.5	41.9	100.0	8.2	48.3	43.5	100.0	10.5	48.1	41.4	100.0

※ 장마전: 6.1.~장마철 시작일 전일 / 장마후: 장마철 종료일 익일~8.31. / 여름철: 6.1.~8.31.

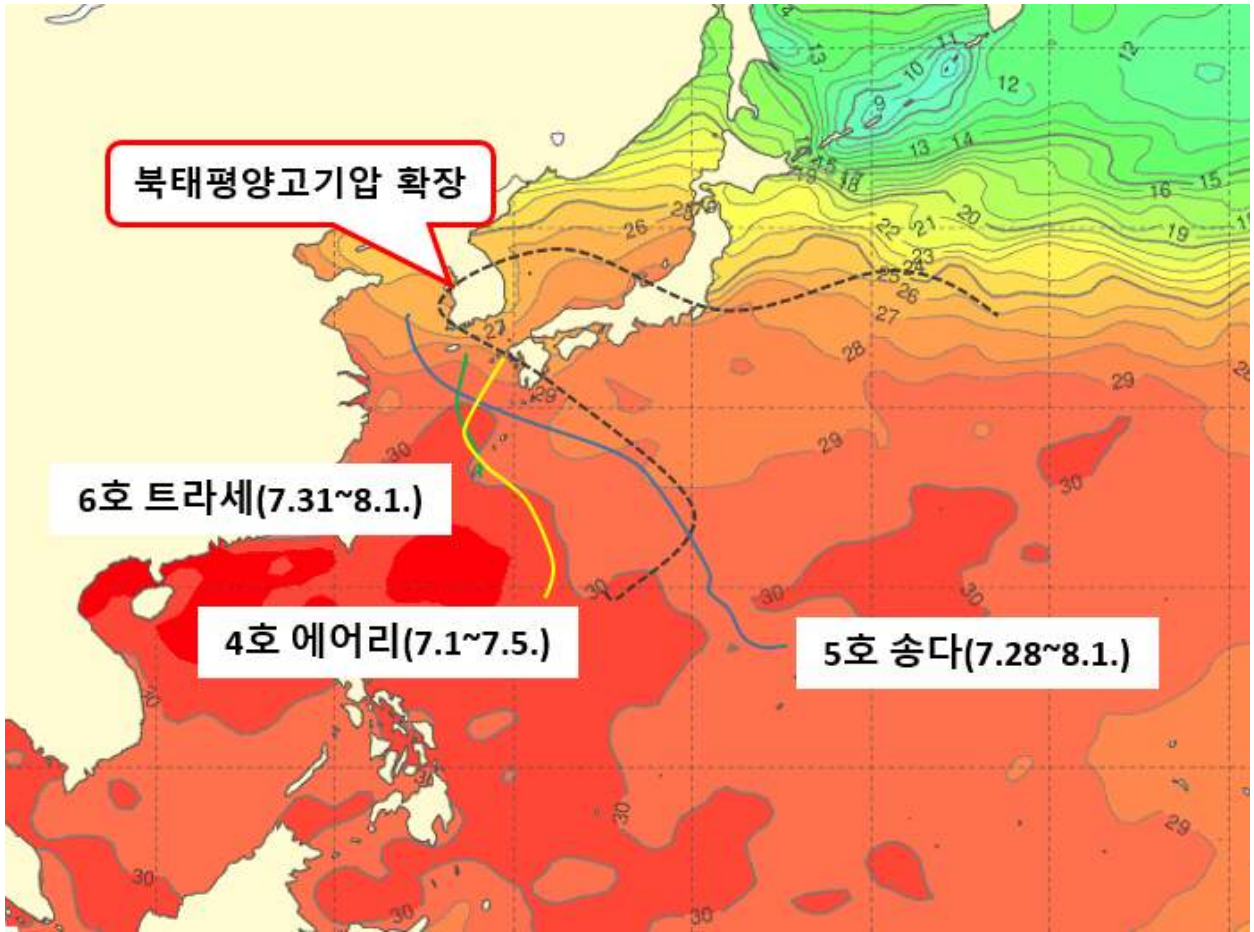
※ 평년: 1991년~2020년 / 비율: 여름철 평년 강수량 대비 해당기간 평년 강수량

붙임 9

연 · 월별 광주 · 전남 평균 폭염 일수

월 연도	1	2	3	4	5	6	7	8	9	10	11	12	합계	10년 평균
1973							4.1	5.6					9.7	5.9
1974								4.0					4.0	
1975							0.3	5.4	0.9				6.6	
1976							0.1	0.7					0.9	
1977							6.0	2.1	0.3				8.4	
1978					0.3		7.7	4.0					12.0	
1979					0.1		1.0	4.9					6.0	
1980													-	
1981						1.0	6.7	0.6					8.3	6.8
1982						0.4	1.6	4.4					6.4	
1983					0.1		1.1	7.4					8.7	
1984							1.6	6.6					8.1	
1985							3.1	5.3	0.1				8.6	
1986							0.9	2.9					3.7	
1987							0.1	0.4					0.6	
1988						0.1	1.7	3.9					5.7	
1989							0.7	1.7					2.4	
1990							5.4	9.7					15.1	
1991						0.1	0.9	1.7	0.1				2.9	5.8
1992							2.0	1.6					3.6	
1993													-	
1994							16.3	8.0	2.0				26.3	
1995							0.3	5.4					5.7	
1996							1.7	7.4					9.1	
1997						0.4	4.4	1.3	0.3				6.4	
1998								0.4	0.4				0.9	
1999						0.3	0.1	0.4					0.9	
2000					0.3		0.7	1.6					2.6	
2001						0.3	3.4	3.4					7.1	5.7
2002						0.1	0.9	0.6	0.1				1.7	
2003													-	
2004							4.3	8.7					13.0	
2005							3.3	2.6	0.4				6.3	
2006							0.1	11.4					11.6	
2007						0.1	1.7	3.3					5.1	
2008							5.1	1.0	0.3				6.4	
2009						0.4		0.6					1.0	
2010							0.4	4.1	0.6				5.1	
2011						0.1	3.0	1.3	2.4				6.9	11.1
2012							4.9	6.9					11.7	
2013							3.0	13.3					16.3	
2014					0.4		1.6	0					2.0	
2015					0.1		1.1	3.6					4.9	
2016							3.4	15.0	0.1				18.6	
2017					0.3	0.7	4.3	6.1					11.4	
2018						0.7	12.1	13.1					26.0	
2019							0.3	7.3					7.7	
2020						0.3		5.4					5.7	
2021							2.1	3.1					5.3	
2022						0.6	2.4	1.4						
평년					0.0	0.1	2.6	4.5	0.2				7.5	

월 연도	1	2	3	4	5	6	7	8	9	10	11	12	합계	10년 평균						
1973							7.4	5.3					12.7	8.4						
1974							0.1	2.4					2.6		8.4					
1975							5.1	7.9	1.3				14.3			8.4				
1976							0.1	5.4					5.6				8.4			
1977							3.4	2.6	0.3				6.3					8.4		
1978						0.3	9.4	7.4	0.1				17.3						8.4	
1979							1.6	5.6					7.1							8.4
1980							1.3						1.3							
1981						0.1	5.1	5.0					10.3	7.9						
1982							0.1	3.4					3.6		7.9					
1983							3.6	4.9	0.6				9.0			7.9				
1984							3.3	9.6	0.9				13.7				7.9			
1985							1.6	6.0	1.4				9.0					7.9		
1986							1.6	2.4					4.0						7.9	
1987							0.9	2.6					3.4							7.9
1988							3.6	3.0					6.6							
1989							3.3	3.0					6.3	7.9						
1990						0.1	5.0	6.1	2.0				13.3		9.8					
1991							5.7	1.4	0.7				7.9			9.8				
1992							3.3	3.1	1.4				7.9				9.8			
1993								0.1					0.1					9.8		
1994							11.4	12.7	0.7				24.9						9.8	
1995							2.1	11.1	0.3				13.6							9.8
1996							6.1	5.3					11.4							
1997							2.3	5.3	1.0				8.6	9.8						
1998							3.9	10.9					14.7		9.8					
1999							0.9	2.0	0.7				3.6			9.8				
2000							3.7	1.6					5.3				9.8			
2001							5.3	2.9					8.1					8.9		
2002							0.9	2.9					3.7						8.9	
2003							0.1	2.1	0.4				2.7							8.9
2004							4.6	2.7					7.3							
2005						0.3	0.9	6.7	0.4				8.3	8.9						
2006							4.0	6.7					10.7		8.9					
2007							2.0	7.9	0.9				10.7			8.9				
2008							8.4	4.0					12.4				8.9			
2009							3.6	2.4					6.0					8.9		
2010							4.1	13.7	1.4				19.3						8.9	
2011						0.3	6.6	5.9	0.1				12.9							15.6
2012							4.3	13.4					17.7							
2013							11.0	12.7					23.7	15.6						
2014							3.6						3.6		15.6					
2015							3.0	2.9					5.9			15.6				
2016							5.9	9.6					15.4				15.6			
2017							10.0	8.4					18.4					15.6		
2018							9.3	16.4					25.7						15.6	
2019							5.1	10.2					15.8							15.6
2020							0.6	16.1	0.1				17.0							
2021							7.6	3.7					11.3	15.6						
2022						1.0	7.1	13.4							15.6					
평년						0.0	4.4	6.7	0.3				11.4			15.6				



【그림 1】 2022년 여름철 우리나라 영향 태풍 경로 및 2022년 7월 하순 해수면 온도

□ 여름철 평균기온 최고 순위

(단위: °C)

지점			1위		2위		3위		4위		5위	
번호	명	관측개시	연도	값	연도	값	연도	값	연도	값	연도	값
169	흑산도	1997.01.01.	2021	24.2	2018	24.1	2013	23.9	2012	23.7	2022	23.3
170	완도	1971.01.31.	2013	25.9	2018	25.6	2022	25.4	2017	25.1	2012	25.1
252	영광군	2007.11.26.	2018	25.8	2013	25.8	2022	25.2	2012	25.2	2010	25.2
258	보성군	2010.02.08.	2018	25.9	2013	25.9	2022	25.5	2021	25.3	2017	25.2
259	강진군	2009.11.10.	2018	25.9	2022	25.7	2013	25.3	2021	25.2	2016	25
260	장흥	1972.01.21.	2018	25.6	2013	25.6	1994	25.2	2022	25.1	2010	25
261	해남	1971.02.03.	2013	25.6	2022	25.3	2018	25.3	2010	25.2	1978	25.2

□ 여름철 평균 최고기온 최고 순위

(단위: °C)

지점			1위		2위		3위		4위		5위	
번호	명	관측개시	연도	값	연도	값	연도	값	연도	값	연도	값
169	흑산도	1997.01.01.	2018	28.1	2021	27.8	2013	27.5	2012	27.1	2022	26.5
170	완도	1971.01.31.	2013	30.4	2018	29.7	2004	29.5	2017	29.3	2022	29.2
258	보성군	2010.02.08.	2018	30.2	2013	30	2017	29.9	2022	29.6	2021	29.6
259	강진군	2009.11.10.	2018	30.7	2022	30.2	2021	30	2017	29.6	2016	29.5

□ 여름철 평균 최저기온 최고 순위

(단위: °C)

지점			1위		2위		3위		4위		5위	
번호	명	관측개시	연도	값	연도	값	연도	값	연도	값	연도	값
156	광주	1939.05.01.	2013	23.1	2018	22.9	2022	22.7	2010	22.7	1994	22.5
165	목포	1904.04.08.	2018	23.3	2022	22.9	2013	22.7	2016	22.6	2021	22.5
168	여수	1942.03.01.	2018	23.3	2021	23.1	2022	22.8	2017	22.7	2016	22.7
169	흑산도	1997.01.01.	2021	21.9	2018	21.6	2012	21.5	2013	21.4	2022	21.2
170	완도	1971.01.31.	2022	22.5	2013	22.5	2018	22.4	1994	22.2	2012	22.1
252	영광군	2007.11.26.	2013	22.4	2022	22	2018	21.8	2010	21.8	2012	21.5
258	보성군	2010.02.08.	2013	22.8	2022	22.2	2010	22.2	2018	22.1	2012	22.1
259	강진군	2009.11.10.	2022	22.1	2018	22.1	2013	22	2010	21.6	2012	21.5
261	해남	1971.02.03.	2022	22.2	2013	22	2010	22	2012	21.7	1990	21.4
262	고흥	1972.01.22.	2013	21.9	2012	21.5	2011	21.2	2010	21.2	2022	21.1

□ 여름철 누적강수량 최소 순위

(단위: mm)

지점			1위		2위		3위		4위		5위	
번호	명	관측개시	연도	값	연도	값	연도	값	연도	값	연도	값
169	흑산도	1997.01.01.	2022	281.7	2016	360.8	2005	364.4	2015	394	2017	399.6
170	완도	1971.01.31.	1971	206	2022	246	1973	289.8	1992	315.4	1994	322.9
252	영광군	2007.11.26.	2016	296.9	2015	357.4	2022	363.2	2008	380.6	2017	447.9
258	보성군	2010.02.08.	2016	393.3	2015	417.7	2017	478.7	2022	524.1	2013	540.2
259	강진군	2009.11.10.	2016	402	2017	443.3	2022	487.1	2015	495	2013	505.6

□ 여름철 평균풍속 최대 순위

(단위: m/s)

지점			1위		2위		3위		4위		5위	
번호	명	관측개시	연도	값	연도	값	연도	값	연도	값	연도	값
169	흑산도	1997.01.01.	1998	5.5	2011	5	2002	5	2022	4.9	2003	4.8
258	보성군	2010.02.08.	2022	2.7	2012	2.7	2011	2.7	2020	2.5	2010	2.5

□ 여름철 평균풍속 최소 순위

(단위: m/s)

지점			1위		2위		3위		4위		5위	
번호	명	관측개시	연도	값	연도	값	연도	값	연도	값	연도	값
252	영광군	2007.11.26.	2021	1.4	2019	1.4	2020	1.6	2022	2	2018	2
259	강진군	2009.11.10.	2021	1.5	2022	1.7	2019	1.9	2016	2	2020	2.1

□ 여름철 평균 상대습도 최대 순위

(단위: %)

지점			1위		2위		3위		4위		5위	
번호	명	관측개시	연도	값	연도	값	연도	값	연도	값	연도	값
156	광주	1939.05.01.	2022	86	2020	86	1957	84	1941	84	1985	83
258	보성군	2010.02.08.	2020	86	2022	83	2021	83	2010	82	2019	80
259	강진군	2009.11.10.	2017	85	2022	82	2020	82	2016	82	2015	82

□ **8월 평균 최저기온 최고 순위**

(단위: °C)

지점			1위		2위		3위		4위		5위	
번호	명	관측개시	연도	값	연도	값	연도	값	연도	값	연도	값
169	흑산도	1997.01.01.	2018	24.9	2013	24.3	2012	24	2021	23.8	2022	23.5
259	강진군	2009.11.10.	2020	24.4	2018	24.3	2010	24.3	2012	23.7	2022	23.4

□ **8월 누적강수량 최소 순위**

(단위: mm)

지점			1위		2위		3위		4위		5위	
번호	명	관측개시	연도	값	연도	값	연도	값	연도	값	연도	값
169	흑산도	1997.01.01.	2016	41.3	2022	62.9	2019	67	2009	95.4	2001	99.3
170	완도	1971.01.31.	1975	11	2016	30.9	2022	58.1	1983	66.2	1977	69.6
252	영광군	2007.11.26.	2016	43.7	2008	48.1	2015	83.6	2022	114.6	2009	167.2
258	보성군	2010.02.08.	2016	36.6	2019	77.5	2015	146.6	2022	156.2	2018	193.8
259	강진군	2009.11.10.	2016	39	2019	94	2022	158.9	2015	166.2	2017	199.2

□ **8월 평균풍속 최소 순위**

(단위: m/s)

지점			1위		2위		3위		4위		5위	
번호	명	관측개시	연도	값	연도	값	연도	값	연도	값	연도	값
258	보성군	2010.02.08.	2017	1.2	2018	1.7	2013	1.9	2015	2	2022	2.1
259	강진군	2009.11.10.	2021	1.3	2022	1.5	2015	1.8	2019	1.9	2017	2

□ **8월 평균 상대습도 최대 순위**

(단위: %)

지점			1위		2위		3위		4위		5위	
번호	명	관측개시	연도	값	연도	값	연도	값	연도	값	연도	값
156	광주	1939.05.01.	2022	90	2020	89	2021	88	1987	85	1941	85
258	보성군	2010.02.08.	2020	88	2022	86	2021	85	2010	85	2011	83
259	강진군	2009.11.10.	2014	86	2017	85	2022	84	2021	84	2015	84
260	장흥	1972.01.21.	1995	90	1987	89	2013	87	1976	87	2022	86
261	해남	1971.02.03.	1995	90	2022	88	2015	88	1987	88	1993	87

□ **8월 일평균기온 최저 순위**

(단위: °C)

지점			1위		2위		3위		4위		5위	
번호	명	관측개시	연도	값	연도	값	연도	값	연도	값	연도	값
258	보성군	2010.02.08.	2016.08.28.	20.2	2011.08.23.	20.8	2011.08.20.	20.8	2022.08.28.	21.1	2011.08.22.	20.7
259	강진군	2009.11.10.	2011.08.23.	20.4	2016.08.28.	20.5	2011.08.20.	20.6	2022.08.28.	20.9	2014.08.29.	20.9
262	고흥	1972.01.22.	1993.08.19.	18.7	2016.08.28.	19.2	1993.08.29.	19.6	2003.08.30.	19.9	2022.08.28.	22.6

□ 8월 일최저기온 최고 순위

(단위: °C)

지점			1위		2위		3위		4위		5위	
번호	명	관측개시	연도	값	연도	값	연도	값	연도	값	연도	값
156	광주	1939.05.01.	1951.08.20.	29.8	2018.08.07.	28	2010.08.14.	27.7	1953.08.17.	27.7	2022.08.15.	27.6
165	목포	1904.03.25.	1953.08.17.	28	2022.08.08.	27.8	2018.08.13.	27.8	2018.08.07.	27.8	2018.08.03.	27.7
169	흑산도	1997.01.01.	2001.08.01.	27	2018.08.09.	26.8	2022.08.10.	26.7	2018.08.16.	26.6	2013.08.19.	26.5
170	완도	1971.01.31.	2022.08.08.	28.2	1998.08.08.	28.1	2022.08.09.	28	2022.08.07.	27.9	1998.08.12.	27.7
252	영광군	2007.11.26.	2022.08.08.	27.7	2010.08.14.	27.7	2017.08.24.	27.6	2013.08.10.	27.5	2022.08.15.	27.3
259	강진군	2009.11.10.	2022.08.14.	27.3	2018.08.03.	26.9	2022.08.11.	26.7	2010.08.15.	26.7	2022.08.01.	26.6
261	해남	1971.02.03.	2012.08.02.	27.9	2022.08.15.	27.8	2010.08.14.	27.6	2022.08.14.	27.4	2022.08.08.	27.4

□ 8월 일최저기온 최저 순위

(단위: °C)

지점			1위		2위		3위		4위		5위	
번호	명	관측개시	연도	값	연도	값	연도	값	연도	값	연도	값
252	영광군	2007.11.26.	2017.08.31.	14.8	2022.08.28.	15.3	2016.08.29.	15.5	2017.08.30.	16.7	2017.08.27.	16.9
258	보성군	2010.02.08.	2017.08.27.	16.6	2022.08.28.	16.7	2016.08.28.	16.7	2019.08.31.	17.1	2016.08.30.	17.1
259	강진군	2009.11.10.	2017.08.27.	15.5	2022.08.28.	15.8	2016.08.29.	15.8	2016.08.28.	16.7	2019.08.31.	17
262	고흥	1972.01.22.	1972.08.29.	11.2	1979.08.28.	14	2022.08.28.	14.4	1993.08.30.	14.8	1974.08.27.	14.8

□ 8월 일 평균풍속 최소 순위

(단위: m/s)

지점			1위		2위		3위		4위		5위	
번호	명	관측개시	연도	값	연도	값	연도	값	연도	값	연도	값
252	영광군	2007.11.26.	2015.08.22.	0.5	2022.08.29.	0.6	2019.08.28.	0.6	2019.08.25.	0.6	2019.08.21.	0.6
258	보성군	2010.02.08.	2017.08.22.	0.5	2022.08.11.	0.7	2018.08.31.	0.8	2018.08.25.	0.8	2017.08.28.	0.8
259	강진군	2009.11.10.	2020.08.30.	0.5	2019.08.25.	0.6	2011.08.21.	0.6	2022.08.23.	0.8	2021.08.28.	0.8