

2011회계연도 기상청 소관 결산개요

[일 반 회 계]

[혁신도시건설특별회계]

2012. 4.



기 상 청

목 차

I . 일반현황	1
II . 세입세출결산 총괄	5
1. 2011년 결산개요	5
2. 2011년 신규 및 종료사업	8
III . 세입결산	9
1. 세입결산 내역	9
2. 세입결산 개설	9
3. 주요 수납내역	10
4. 미수납액 세부내역	11
IV . 세출결산	12
1. 일반회계 세출결산	12
2. 혁신도시건설특별회계 세출결산	25
V . 채권, 물품, 국유재산 현황	26
1. 채권현재액	26
2. 물품증감 및 현재액	27
3. 국유재산 증감 및 현재액	28
VI . 종합평가	29
【별첨】 2011년도 재무결산 요약설명자료	31
【참고】 2011년도 정책추진 성과	49

I . 일반현황

1. 연혁

서운관 · 관상감 시대

- 서운관(고려), 관상감(조선) 정부관서로 기상업무 수행
- 측우기(測雨器), 수표(水標), 풍기(風旗)를 이용한 기상관측 (조선시대)
- 근대 기상관측 시작 (1904. 3, 부산 · 목포 · 인천 · 용암포 · 원산)

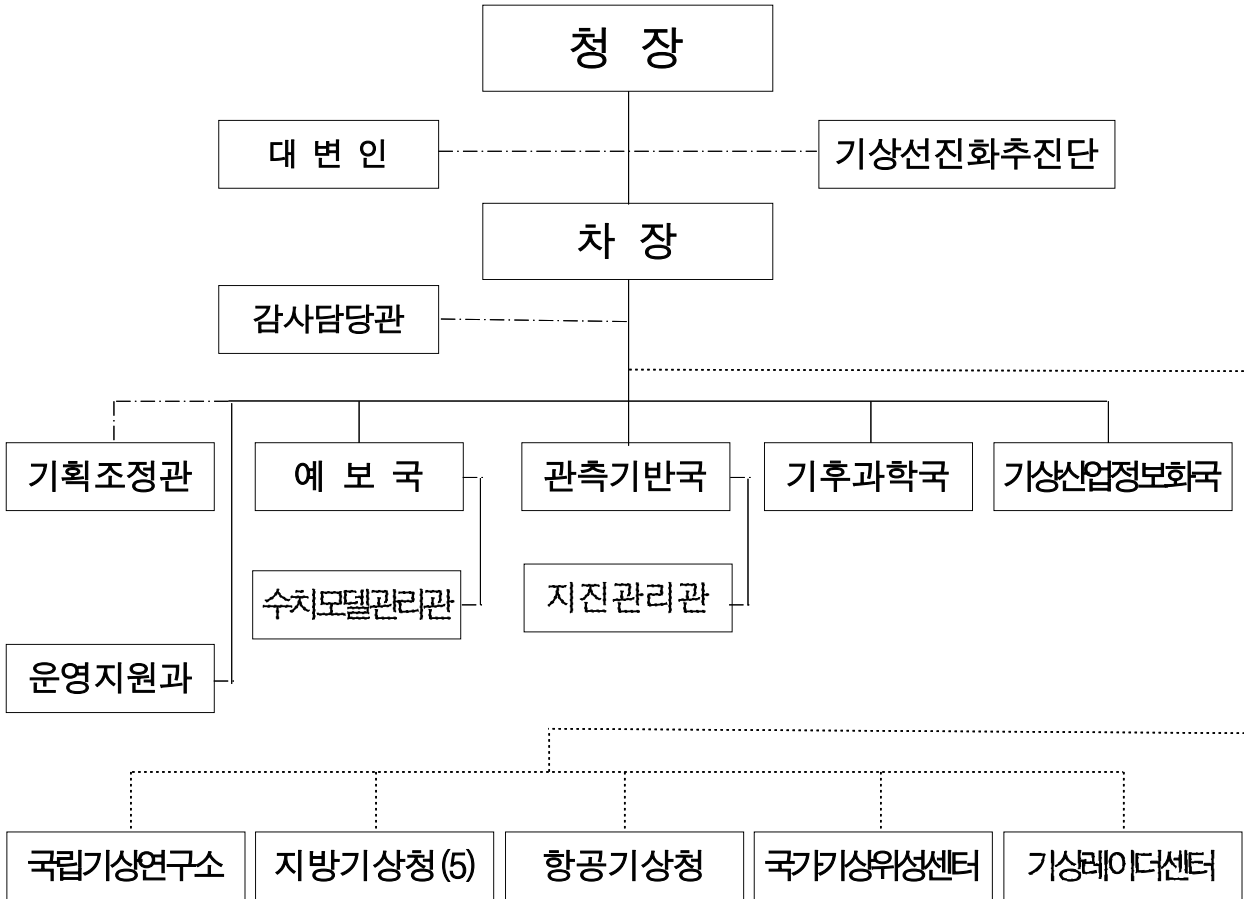
중앙관상대 · 중앙기상대 시대

- 문교부소속 국립중앙관상대 발족 (1949. 8.)
- 세계기상기구(WMO, World Meteorological Administration) 가입 (1956. 2.)
- 「기상업무법」 제정 공포 (1961. 8.)
- 과학기술처소속으로 변경 (1967. 4.)
- 중앙기상대 개칭 (1981. 12.)

기상청 시대

- 기상청 발족 (1990. 12.)
- 기상용 슈퍼컴퓨터 1호기(1999. 6.), 2호기(2004. 12.), 3호기(2009. 9.) 도입
- 기상청 차관급 격상 (2005. 7.)
- 「기상법」 과 「기상관측표준화법」 시행 (2006. 7.)
- 과학기술부 외청(1967)에서 환경부 외청으로 소속 변경 (2008. 2.)
- 「기상산업진흥법」 시행 (2009. 12.)
- 통신해양기상위성 '천리안' 발사 (2010. 6.)

2. 조직 및 정원



- 본부 : 1차장, 4국 3관, 1단, 26과, 2센터, 2팀
- 소속 : 1연구소, 5지방청, 1항공기상청, 1국가기상위성센터, 1기상레이더센터

(2012. 3. 기준)

구분 (개소)	본청	국립 기상 연구소	국가 기상 위성센터	기상 레이더 센터	지방기상청		항공기상청			계 (67)
					본부 (5)	기상대 (45)	본부	기상대 (4)	기상실 (8)	
정원(명)	393	70	43	33	211	451	45	40	28	1,314
현원(명)	387	70	43	31	200	447	43	39	28	1,288

3. 주요 기능

□ 본 청

부 서 별	주 요 기 능
기획조정관	<ul style="list-style-type: none"> ○ 주요정책 수립, 예·결산 및 국회업무에 관한 사항 ○ 제도개선 및 법규·조직·성과관리에 관한 사항 ○ 인력개발 및 기상지식 보급에 관한 사항 ○ 국가간 기상기술 교류 및 국제협력에 관한 사항
<div style="display: flex; align-items: center;"> <div style="flex: 1;">예 보 국</div> <div style="flex: 1; border-left: 1px solid black; padding-left: 5px;"> <div style="display: flex; align-items: center;"> <div style="flex: 1;">수치모델 관리관</div> <div style="flex: 2;"> <ul style="list-style-type: none"> ○ 예보업무 및 방재기상업무에 관한 정책 수립 ○ 예보기술 개발 및 기상정보 통보에 관한 계획 수립·조정 ○ 중·단기예보, 기상특보, 기상정보의 생산 및 통보 ○ 수치예보에 관한 정책과 기본계획의 수립·조정 ○ 수치예보모델과 자료동화 방법의 개발·구축·현업화 ○ 슈퍼컴퓨터 도입·운영에 관한 정책 수립·종합·조정 </div> </div> </div> </div>	
<div style="display: flex; align-items: center;"> <div style="flex: 1;">관측기반국</div> <div style="flex: 1; border-left: 1px solid black; padding-left: 5px;"> <div style="display: flex; align-items: center;"> <div style="flex: 1;">지진 관리관</div> <div style="flex: 2;"> <ul style="list-style-type: none"> ○ 기상관측에 관한 정책 수립 ○ 기상관측표준화, 기상관측망 운영관리 ○ 해양기상 조사·분석과 기술개발 ○ 기상장비 수급, 연구개발사업 관리 ○ 지진·지진해일에 관한 정책의 수립·조정 ○ 지진·지진해일의 관측·감시·조사분석·통보 </div> </div> </div> </div>	
기후과학국	<ul style="list-style-type: none"> ○ 기후관련 업무에 관한 정책 수립 ○ 장기예보와 기후전망 정보의 생산·통보 ○ 기후변화감시, 예측 등 기후변화과학 대책 수립·지원 ○ 북한 기상·기후 감시 및 분석과 남북 기상협력
기상산업 정보화국	<ul style="list-style-type: none"> ○ 기상산업·항공·생활·응용기상 계획 수립 ○ 기후자료 관리·통계, 민원업무에 관한 사항 ○ 정보화 촉진계획 수립과 정보자원 관리
기상선진화 추진단 (09.6~'12.5)	<ul style="list-style-type: none"> ○ 기상선진화사업 계획 수립과 시행에 관한 사항 ○ 예보역량 강화를 위한 제도개선에 관한 사항
각 부처 공통	<ul style="list-style-type: none"> ○ 운영지원과, 대변인, 감사담당관

□ 소속기관

부 서 별	주 요 기 능
국립기상연구소	<ul style="list-style-type: none"> ○ 기상기술·정책과 미래전략기술 분야에 관한 조사와 연구 ○ 대기의 종관적·역학적 구조와 기상예보에 관한 연구 ○ 기후·기후변화 예측과 메커니즘에 관한 연구 ○ 해양기상, 지진·지진해일과 극지기상에 관한 연구 ○ 원격탐사·레이더와 고층대기에 관한 연구 ○ 황사의 감시·예측 및 기상역사에 관한 연구 ○ 국지기상 및 응용·생활·산업기상에 관한 연구 ○ 기상자원·수문 및 기상조절에 관한 연구
지방기상청	<ul style="list-style-type: none"> ○ 관할지역 예·특보의 생산·통보와 방재기상업무 ○ 관할지역 기상관측 및 기상감시와 기후정보업무 지도 ○ 기상관측 장비와 지방종합기상정보망의 운영·관리 ○ 기후정보 생산·보급 및 기상지식의 보급
기상대	<ul style="list-style-type: none"> ○ 관할구역 동네예보 생산과 기상상담 ○ 관할구역 예·특보 생산·통보 ○ 관할구역 기상장비의 검정과 유지·관리
국가기상 위성센터	<ul style="list-style-type: none"> ○ 기상위성에 관한 정책과 기본계획의 수립·조정 ○ 국가 우주개발 중장기 계획 수립 지원 ○ 기상위성 운영기반 구축과 활용 ○ 지상국 기술정보 분석, 기술도입에 관한 사항 ○ 기상위성자료 송·수신시스템 운영·관리 ○ 기상위성자료를 이용한 기상위성분석자료 생산과 제공
기상레이더센터	<ul style="list-style-type: none"> ○ 기상레이더에 관한 정책과 기본계획의 수립·조정 ○ 기상레이더 관측의 기준설정 및 제도개선 ○ 기상레이더 국내·외 기술협력 및 관측망 운영·관리 ○ 국내·외 기상레이더 관측자료 수집 및 분배
항공기상청	<ul style="list-style-type: none"> ○ 항공기상정보의 수집·생산·제공 ○ 비행정보구역에 대한 기상감시에 관한 사항

Ⅱ. 세입세출결산 총괄

1. 2011년 결산개요

가. 세입결산

<일반회계>

(단위 : 백만원, %)

년도별	예산액	징수 결정액 (A)	수납액 (B)	미수납액 (C)	비율	
					(수납) B/A	(미수납) C/A
2010년	2,172	1,959	1,857	102	94.8	5.2
2011년	2,153	2,594	2,493	101	96.1	3.9
증감율	△0.9	32.4	34.2	△0.9	-	-

□ 징수결정액은 2,594백만원으로 전년(1,959백만원) 대비 32.4% 증가

□ 수납액은 2,493백만원으로 전년(1,857백만원) 대비 34.2% 증가

○ 주요 수납내역

- 대행역무사업 집행잔액 정산금 등 기타경상이전수입 785백만원
- 항공기상정보 제공 및 기상측기 검정 등 수수료 1,529백만원
- 관용차량 매각대 등 기타 179백만원

□ 미수납액은 101백만원으로 전년도(102백만원) 대비 0.9% 감소

○ 미수납내역

- 구청사 전기공사 구상금 85백만원
- 기상정보제공수수료 등 16백만원

나. 세출결산

<총괄>

(단위 : 백만원, %)

년도별	예산액	예산현액 (A)	지출액 (B)	이월액 (C)	불용액 (D)	비율		
						(지출) B/A	(이월) C/A	(불용) D/A
2010년	247,029	249,967	234,975	11,346	3,646	94.0	4.5	1.5
2011년	288,876	300,222	270,538	23,852	5,832	90.1	7.9	2.0
증감율	16.9	20.1	15.1	110.2	60.0	-	-	-

<일반회계>

(단위 : 백만원, %)

년도별 (프로그램별)	예산액	예산현액 (A)	지출액 (B)	이월액 (C)	불용액 (D)	비율		
						(지출) B/A	(이월) C/A	(불용) D/A
2010년	242,593	244,773	232,971	8,211	3,591	95.2	3.4	1.4
2011년	278,245	286,456	263,887	16,737	5,832	92.1	5.8	2.1
(기상예보)	34,258	34,258	33,339	-	919	97.3	-	2.7
(기상관측)	33,067	37,310	34,386	1,160	1,764	92.2	3.1	4.7
(기후변화 과학)	9,682	9,682	8,797	572	313	90.9	5.9	3.2
(기상산업정보)	20,844	20,844	20,350	-	494	97.6	-	2.4
(지역기상서비스)	8,521	8,521	8,512	-	9	99.9	-	0.1
(기상연구)	29,620	29,620	29,238	272	110	98.7	0.9	0.4
(책임행정기관 운영)	10,666	10,666	10,477	-	189	98.2	-	1.8
(기상행정 지원)	131,587	135,555	118,788	14,733	2,034	87.6	10.9	1.5

- 일반회계 당초 예산액은 2,782억원이었으나, 전년도 이월금 82억원이 증액되어 예산현액은 2010년도 대비 17% 증가한 2,865억원이 되었음
- 다음연도 이월액은 2010년도 대비 103.8% 증가한 167억원임
 - 이월 주요내역
 - 첨단레이더 도입지연에 따른 백령도레이더타워 건설비 12억원
 - 대구기상대 이전부지 매입 및 신축 건설비 74억원
 - 보성글로벌 표준기상관측소(관리동 등) 신축 건설비 60억원
 - 기상대(3소) 신축 및 관측장비(2종) 도입 21억원
- 불용액은 정원 및 기준호봉 미달운영, 낙찰차액 등 집행잔액으로 인해 2010년도 대비 62.4% 증가한 58억원이 발생하였음

<혁신도시건설특별회계>

(단위 : 백만원, %)

년도별 (프로그램별)	예산액	예산현액 (A)	지출액 (B)	이월액 (C)	불용액 (D)	비율		
						(지출) B/A	(이월) C/A	(불용) D/A
2010년	4,436	5,194	2,004	3,135	55	38.6	60.3	1.1
2011년	10,631	13,766	6,651	7,115	-	48.3	51.7	-
(기상행정 지원)	6,195	8,572	4,647	3,980	△55			

- 혁신도시건설특별회계 예산액은 106억원이었으나, 전년도 이월금 31억원이 증액되어 예산현액은 137억원이 되었음
- 다음연도 이월액은 71억원임
 - 이월 주요내역
 - 국립기상연구소 이전(서귀포시) 건설비 56억원
 - 기상통신소 이전(김천시) 건설비 15억원

2. 2011 신규 및 종료사업

가. 신규사업

(단위 : 백만원)

신규사업	예산액	사업내용
합계	17,293	9개 사업
1. 독자수치예보모델 개발 (R&D)	3,146	한국형 수치예보모델 개발
2. 국가기후자료 관리 및 서비스체계 구축(정보화)	2,700	국가기후자료관리시스템 구축 및 기상관측자료 DB화 추진
3. 지역 기후변화과학 서비스	2,500	지역별·산업부문별 기후변화 연구 및 정보제공 서비스
4. 시범지역 수문기상 기술 개발 연구(R&D)	2,380	기상기후 영향평가 기술개발 지원
5. 기상산업기술 지원 및 활용연구(R&D)	2,000	기상산업진흥법 후속조치, 산업응용기상, 장비 등 개발
6. 선진 예보전문인력 양성	800	선진 예보전문인력 양성을 위한 교육 프로그램
7. 찾아가는 날씨 체험캠프	417	산간 벽지 초등학교 등을 방문, 교육하는 이동기상 교실
8. 재해기상연구센터 설립·운영(R&D)	1,500	국지성 기상피해가 극심한 강원지역 재해기상연구센터 설립
9. 울릉도·독도 기후변화 감시소 신설(R&D)	1,850	기후변화감시망 확충을 위한 울릉도·독도 기후변화감시소 신축

나. 종료사업 : 해당사항 없음

Ⅲ. 세입 결산

1. 세입결산 내역

(단위 : 백만원)

구 분	예산액	징 수 결정액	수납액	불 납 결손액	미수납액
계	2,153	2,594 (100.0)	2,493 (96.1)	- (-)	101 (3.9)
○ 재산수입	12	30	30	-	-
- 관유물대여료	12	21	21	-	-
· 토지대여료	3	2	2	-	-
· 건물대여료	9	17	17	-	-
· 기타관유물대여료	-	2	2	-	-
- 기타이자수입 및 재산수입	-	9	9	-	-
· 기타재산수입	-	9	9	-	-
○ 경상이전수입	160	998	908	-	90
- 변상금및위약금	60	128	123	-	5
· 변상금	-	14	14	-	-
· 위약금	60	114	109	-	5
- 기타경상이전수입	100	870	785	-	85
· 기타경상이전수입	100	870	785	-	85
○ 재화및용역판매수입	1,971	1,542	1,531	-	11
- 면허료및수수료	1,970	1,540	1,529	-	11
· 면허료및수수료	1,970	1,540	1,529	-	11
- 잡수입	1	2	2	-	-
· 기타잡수입	1	2	2	-	-
○ 관유물매각대	10	24	24	-	-
- 고정자산매각대	10	23	23	-	-
· 기타고정자산매각대	10	23	23	-	-
- 토지및무형자산매각대	-	1	1	-	-
· 토지매각대	-	1	1	-	-

2. 세입결산 개설

□ 징수결정액은 2,594백만원임

○ 징수결정액중 2,493백만원이 수납되었고, 101백만원이 미수납됨

□ 당초예산액은 2,153백만원이었으나, 기상위성개발 등 연구개발 사업 및 한국기상산업진흥원 역무대행사업의 정산액 증가 등으로 인하여 수납액이 증가하였음

3. 주요 수납내역

(단위 : 백만원)

구 분	수납액	주요 수납내역
계	2,493	
○ 토지대여료	2	○ 기상관측소(양평 등 4소) 부지 사용료(2백만원)
○ 건물대여료	17	○ (재)기상기후아카데미 사무실 사용료(10백만원) ○ 본청 통합방송실 사용료(7백만원)
○ 기타관유물 대여료	2	○ 연구용역 사업용 물품 유상대부(2백만원)
○ 기타재산수입	9	○ 연구소 수탁연구과제, 기후변화감시예측 및 국가 정책지원강화 사업 등 연구개발비 이자(9백만원)
○ 변상금	14	○ 국유재산 사용료 변상금(14백만원)
○ 위약금	109	○ 보령기상대 신축 준공지연 지체상금(78백만원) ○ 파고부이 및 시스템 개발지연 지체상금(21백만원) ○ 하드디스크 납품지연 지체상금 등(10백만원)
○ 기타경상이전 수입	785	○ 기상관측위성개발사업 등 연구개발비(5건) 출연금 정산(498백만원) ○ 대행역무사업 집행잔액 및 정산(234백만원) ○ 연구비 카드 캐쉬백 반납 및 기타 환급 등 (53백만원)
○ 면허료 및 수수료	1,529	○ 항공기상정보제공 수수료(845백만원) ○ 기상측기검정 수수료(514백만원) ○ 기상정보제공 수수료(133백만원) ○ 전자민원발급 수수료 등(37백만원)
○ 기타잡수입	2	○ 전용회선료 환급 등(2백만원)
○ 기타고정자산 매각대	23	○ 관용차량 매각대(5건)(21백만원) ○ 불용품 매각대(6건)(2백만원)
○ 토지매각대	1	○ 고창기상대 청사부지 국공유재산 교환 차액(1백만원)

4. 미수납액 세부내역

(단위 : 백만원)

구 분	미수납액	미수납 세부내역
계	101	
○ 기타경상이전수입	85	<ul style="list-style-type: none"> ○ 채납자의 재력부족 <ul style="list-style-type: none"> - '98년 청사 신축이전시 구청사 고압전기 철거공사 중 감전사고가 발생하였음 - 법원의 판결(2001년 패소)에 따라 국가가 피해자에게 피해보상금을 지급하고, 2개 철거업체에 구상금을 징구하고자 하였으나, 채무자의 재산이 없어 미수납함
○ 면허료 및 수수료	11	<ul style="list-style-type: none"> ○ 채납자의 재력부족 <ul style="list-style-type: none"> - '02년 및 '03년도에 휴머노피아(주) 등 3개 기상사업자에게 기상정보를 제공하였으나 영세업체로 영업실적이 부진하여 기상정보 제공수수료를 미수납함(10백만원) - '08년 대만국적 원동항공사의 경영악화로 인한 부도로 항공기상정보제공수수료를 미수납함(1백만원)
○ 위약금	5	<ul style="list-style-type: none"> ○ 채납자의 재력부족 <ul style="list-style-type: none"> - '07년 기상청 컴퓨터 보수용역업체인 제이라인(주)의 부도에 따라 계약을 해지하고 계약보증금을 수납하고자 하였으나, 채무자의 재산이 없어 미수납함

IV. 세출결산

1. 일반회계 세출결산

가. 일반회계 세출결산 내역

(단위 : 백만원)

구 분	예산액	예산변동				예산 현액 (A)	지 출		이월 액	불용 액
		전년 이월	이용	전용	내역변경		금액 (B)	(B/A) %		
총 계	278,245	8,211		797 △797	266 △266	286,456	263,887	92.1	16,737	5,832
○ 기상예보	34,258			4 △4		34,258	33,339	97.3		919
- 국가태풍센터 운영	750					750	747	99.6		3
- 독자수치예보모델개발	3,146					3,146	3,146	100		
- 기상용슈퍼컴 운영	21,111					21,111	20,495	97.1		616
- 예보 및 통보체계 개선	9,251			4,△4		9,251	8,951	96.8		300
○ 기상관측	33,067	4,243		32 △32	180 △180	37,310	34,386	92.2	1,160	1,764
- 지상기상 및 지진관측망 확충	9,767				180,△180	9,767	9,739	99.7		28
- 해양기상관측망 확충	5,099	4,243		15,△15		9,342	8,966	96.0		376
- 고층기상관측망 확충	10,498			17,△17		10,498	8,064	76.8	1,160	1,274
- 국가기상관측의 표준화	6,717					6,717	6,696	99.7		21
- 관측자료수집망 운영	986					986	921	93.3		65
○ 기후변화 과학	9,682			35 △35		9,682	8,797	90.9	572	313
- 기후변화 감시	5,467			35,△35		5,467	4,589	83.9	572	306
- 아태기후 네트워크 구축	3,700					3,700	3,700	100		
- GEO 사무국 운영	515					515	508	98.6		7
○ 기상산업정보	20,844					20,844	20,350	97.6		494
- 기상산업 활성화 및 기상 서비스 확대	5,740					5,740	5,605	97.7		135
- 기상정보시스템 운영	15,104					15,104	14,745	97.6		359
○ 지역기상서비스	8,521					8,521	8,512	99.9		9
- 부산지방청 운영	1,800					1,800	1,797	99.8		3
- 광주지방청 운영	1,564					1,564	1,563	99.9		1
- 대전지방청 운영	2,486					2,486	2,486	100		
- 강원지방청 운영	1,237					1,237	1,236	99.9		1
- 제주지방청 운영	1,434					1,434	1,430	99.7		4

(단위 : 백만원)

구 분	예산액	예산변동				예산 현액 (A)	지 출		이월 액	불용 액
		전년 이월	이용	전용	내역변경		금액 (B)	(B/A) %		
○ 기상연구	29,620			40 △40		29,620	29,238	98.7	272	110
- 기상연구시스템 운영	160					160	160	100		
- 선진기상기술 개발	7,143					7,143	7,142	99.9		1
- 기상업무지원기술 개발	9,982			40,△40		9,982	9,961	99.8		21
- 기상관측위성 개발	12,335					12,335	11,975	97.1	272	88
○ 책임행정기관 운영	10,666			26 △26		10,666	10,477	98.2		189
- 책임행정기관 인건비	5,386			6,△6		5,386	5,198	96.5		188
- 책임행정기관 기본경비	952			20,△20		952	951	99.9		1
- 항공기상장비보강 및 운영	3,812					3,812	3,812	100		
- 항공기상정보시스템 운영	516					516	516	100		
○ 기상행정 지원	131,587	3,968		660 △660	158 △158	135,555	118,788	87.6	14,733	2,034
- 본부 인건비	26,880			71,△98		26,853	26,237	97.7		616
- 소속기관 인건비	8,375			10,△32		8,353	7,888	94.4		465
- 지방청 인건비	29,167			52,△114	112,△112	29,105	28,633	98.4		472
- 본부 기본경비	6,431			183,△42	21,△21	6,572	6,492	98.8		80
- 소속기관 기본경비	858			37,△85	1,△1	810	796	98.3		14
- 지방청 기본경비	8,439			186,△69	8,△8	8,556	8,529	99.7		27
- 행정효율성 증진 및 능력개발	184					184	179	97.3		5
- 국제기상협력 및 선진기술 습득	2,326					2,326	2,321	99.8		5
- 교육훈련 및 대국민 기상인식 제고	1,609			121,△121		1,609	1,283	79.7		326
- 기상기후지진기술개발사업	18,540					18,540	18,540	100		
- 기상정책 연구	190					190	184	96.8		6
- 청사확보 및 시설개선	28,589	3,968		△100	16,△16	32,457	17,705	54.6	14,733	18

나. 일반회계 세출 결산 개선

- 일반회계 세출예산액은 당초 2,782억원이었으나, 전년도 이월액 82억원이 증액되어 예산현액은 2,864억원이 되었음
 - 이중 92.1%인 2,639억원이 지출되고, 5.8%인 167억원이 '12년도로 이월되었으며, 2.1%인 58억원이 불용되었음

□ 지출액 2,639억원의 내역은

○ 슈퍼컴 운영 및 선진예보시스템 구축 등 기상예보 사업	333억원
○ 지상·해양·고층관측망 확충 등 기상관측 사업	344억원
○ 기후변화감시 등 기후변화 과학 사업	88억원
○ 기상정보시스템 운영 등 기상산업정보 사업	204억원
○ 지방기상청 운영 등 지역기상서비스 업무	85억원
○ 기상업무지원기술 개발 등 기상연구 업무	292억원
○ 항공기상청 운영을 위한 책임행정기관 운영 사업	105억원
○ 인건비 및 기본경비 등 기상행정지원 사업	1,188억원

□ 2012년도 이월액 167억원의 내역은

○ 백령도레이더 타워 리모델링 건설비(레이더 도입지연)	11억원
○ 대구기상대 이전부지매입 및 실시설계비(업무협약 지연)	74억원
○ 보성글로벌 표준기상관측소(관리동신축, 관측탑 설치) 건설비(공사기간 연장 및 예산부족에 따른 발주 지연)	60억원
○ 백령도기상대 관사 신축 공사비(업무협약 지연)	10억원
○ 위성자료 송수신시스템 예비품 및 기후변화감시 관측 장비 도입(수시배정 및 2차유찰로 인한 계약지연)	8억원
○ 전주기상대 설계용역 및 남원기상대 신축 공사비 (관련지자체 업무협약 지연 및 우기·동절기 기간연장)	4억원

□ 불용액 58억원의 내역은

○ 정원 및 기준호봉 미달운영 등 인건비 잔액	17억원
○ 장비 구매 및 시설공사 낙찰차액 등 집행잔액	41억원

다. 세출결산 세부내역

(1) 지출액 내역

(단위 : 백만원)

구 분	지 출 액	주 요 지 출 내 역
계	263,887	
기상예보	33,339	<ul style="list-style-type: none"> ○ 국가태풍센터 운영 747 <ul style="list-style-type: none"> - 국가태풍센터 운영비 629 - 제43차 태풍위원회 위탁사업비 118 ○ 독자수치예보모델 개발 3,146 <ul style="list-style-type: none"> - 독자수치예보모델 개발 3,146 ○ 기상용 슈퍼컴 운영 20,495 <ul style="list-style-type: none"> - 슈퍼컴 리스 임차료 12,618 - 슈퍼컴 2,3호기 등 유지보수료 3,773 - 슈퍼컴 전용회선료 및 전기료 등 4,104 ○ 예보 및 통보체계 개선 8,951 <ul style="list-style-type: none"> - 선진예보시스템 구축 7,410 - 수치예보시스템 개선 852 - 동네예보 등 예보지원시스템 개선 435 - 인터넷 기상방송시스템 위탁 운영 254
기상관측	34,386	<ul style="list-style-type: none"> ○ 지상기상 및 지진관측망 확충 9,739 <ul style="list-style-type: none"> - 황사관측장비(32대) 운영비 112 - 적설(65대)·안개(76대) 관측장비 임차료 등 1,164 - 자동기상관측장비 임차료(424대) 및 운영비 3,227 - 지진조기경보 연구개발 및 지진계 도입운영 5,133 - 농업기상관측장비 도입(1대) 및 운영비 103 ○ 해양기상관측망 확충 8,966 <ul style="list-style-type: none"> - 해양기상장비 도입 및 유지보수 관리 3,459 (부이 9, 등표 6, 파랑계 6, 파고부이 18, 연안 방재관측장비 11, 항만기상관측장비 1 등) - 해양기상관측선 건조비 및 유류비 등 5,507

(단위 : 백만원)

구 분	지 출 액	주 요 지 출 내 역
		<ul style="list-style-type: none"> ○ 고층기상관측망 확충 8,064 - 연직바람관측장비 임차료(5대) 및 유지비 877 - 라디오미터 임차료(9대) 및 운영비 780 - 레이더 임차료(4대) 및 시설개선 등 6,324 - 낙뢰시스템 유지보수 및 운영 83 ○ 국가기상관측의 표준화 등 7,617 - 기상관측시설 및 환경개선, 부지매입 6,012 - 기상관측표준화 연구개발 등 470 - 무선FAX 기상방송시스템 운영 283 - 표준기상관측소(3소) 운영 213 - 레이더 품질향상 연구개발 70 - 지진분석시스템 유지보수 등 454
기후변화 과학	8,797	<ul style="list-style-type: none"> ○ 기후변화감시 4,589 - 기후변화감시 장비 도입 및 연구개발 798 - WMO 장기예보센터 운영 및 연구개발 270 - 지역기후변화과학서비스 및 연구개발 2,431 - 울릉도·독도 기후변화감시소 신설 등 1,090 ○ 아태기후네트워크 구축 3,700 - APEC기후센터 운영 및 연구개발 3,700 ○ GEO사무국 운영 508 - GEO사무국 운영 및 IPCC 분담금 등 508
기상산업 정보	20,350	<ul style="list-style-type: none"> ○ 기상산업 활성화 및 기상서비스 확대 5,605 - 장비 도입 및 측기검정 등 업무 위탁 1,540 - 기상정보콜센터 운영 용역 및 유지보수 1,500 - 국가기후자료관리 및 서비스체계 구축 2,565 ○ 기상정보시스템 운영 14,745 - 기상정보교환시스템 회선료·임차료 등 14,355 - 기상정보응용시스템 운영비 240 - 기상교육 이-러닝 시스템 구축(콘텐츠 개발) 150

(단위 : 백만원)

구 분	지 출 액	주 요 지 출 내 역	
지역기상 서비스	8,512	<ul style="list-style-type: none"> ○ 부산지방청 운영 1,797 <ul style="list-style-type: none"> - 기상관측선 운영 및 해양기상관측망 관리 564 - 지상 및 고층 기상관측망 관리 1,209 - 부산지방청 기상정보시스템 운영 24 ○ 광주지방청 운영 1,563 <ul style="list-style-type: none"> - 해양기상관측망 관리 551 - 지상 및 고층 기상관측망 구축 986 - 광주지방청 기상정보시스템 운영 26 ○ 대전지방청 운영 2,486 <ul style="list-style-type: none"> - 지상 및 고층 기상관측망 구축 1,030 - 서해관측기지 운영 및 해양기상관측망 관리 1,429 - 대전지방청 기상정보시스템 운영 27 ○ 강원지방청 운영 1,236 <ul style="list-style-type: none"> - 지상 및 고층 기상관측망 관리 1,210 - 강원지방청 기상정보시스템 운영 26 ○ 제주지방청 운영 1,430 <ul style="list-style-type: none"> - 해양기상관측망 구축 500 - 지상 및 고층 기상관측망 구축 907 - 제주지방청 기상정보시스템 운영 23 	
기상연구	29,238	<ul style="list-style-type: none"> ○ 기상연구시스템 운영(시스템 유지보수 등) 160 ○ 선진기상기술 개발(3과제) 7,142 <ul style="list-style-type: none"> - 선진기상기술 개발연구 2,489 - 녹색성장 지원기술 개발연구 2,299 - 시범지역 수문기상 기술개발 연구 2,355 ○ 실용화기술 개발(7과제) 9,961 <ul style="list-style-type: none"> - 예보기술 지원 및 활용 연구 등(7과제) 9,961 ○ 기상관측위성개발 11,975 <ul style="list-style-type: none"> - 기상위성 운영 및 활용기획 개발 11,975 	

(단위 : 백만원)

구 분	지 출 액	주 요 지 출 내 역
책임행정 기관 운영	10,477	<ul style="list-style-type: none"> ○ 책임행정기관(항공청) 인건비 5,198 ○ 책임행정기관 기본경비(공공요금 등) 951 ○ 항공기상장비 보강 및 운영 3,812 <ul style="list-style-type: none"> - 청사(13개소) 임차료 및 시설사용료 981 - AMOS교체(양양) 및 구축(4소) 932 - 장비 도입 및 유지보수 등 기타 1,899 ○ 항공기상정보시스템 운영 516 <ul style="list-style-type: none"> - 항공기상정보 통합관제시스템 개발 등 499 - 항공기상청 DB시스템 유지보수 등 17
기상행정 지원	118,788	<ul style="list-style-type: none"> ○ 인건비(본부,소속기관,지방청) 62,758 ○ 기본경비(본부,소속기관,지방청) 15,817 ○ 청사 확보 및 시설 개선 17,705 <ul style="list-style-type: none"> - 교육생 기숙사 시설개선 및 운영 2,810 - 부산청(대구,통영,구미,상주 등) 시설개선 5,837 - 광주청(남원, 보성 등) 시설개선 4,852 - 백령도기상대 관사신축공사 등 기타 4,206 ○ 기상기후지진기술개발사업 18,540 <ul style="list-style-type: none"> - 기상기술개발사업 6,270 - 지진기술개발사업 3,730 - 기후변화감시·예측 및 국가정책지원 강화 6,540 - 기상산업지원 및 활용기술개발 2,000 ○ 국제기상협력 및 선진기술 습득 2,321 <ul style="list-style-type: none"> - WMO 국가분담금 2,024 - 국제기구 및 양국간 기상협력 297 ○ 교육훈련 및 대국민 기상인식 제고 등 1,647 <ul style="list-style-type: none"> - 찾아가는 날씨체험캠프 운영 305 - 대국민 기상인식 제고 390 - 선진예보 전문인력 양성 587 - 행정효율성 증진 및 능력 개발 179 - 기상정책 연구 등 186

(2) 전용액 내역

(단위 : 백만원)

구 분	전용액	주 요 전 용 내 역
계	797	
기상예보	4	<ul style="list-style-type: none"> ○ 동네예보시스템 운영 일반수용비 부족 4 - 예보지원시스템 개선 국내여비 잔액 △4
기상관측	32	<ul style="list-style-type: none"> ○ 기상1호 건조지연에 따른 현장감독 등 15 국내여비 부족 - 해양기상관측선 건조 및 운영 공공요금 △15 및 제세 잔액 ○ 산악지대인 레이더사이트 제설장비 17 구매에 따른 자산취득비 부족 - 기상레이더 운영 시설비 잔액 △17
기후변화 과학	35	<ul style="list-style-type: none"> ○ 제주고산 온실가스 관측실 구축을 위한 35 시설비 부족 - 기후변화관측망 보강 자산취득비 잔액 △35
기상연구	40	<ul style="list-style-type: none"> ○ 강원지역 대설감시 강화 위한 라디오존데 30 구매 재료비 부족 - 재해기상연구센터 설립·운영 여비 및 △30 연구개발비 잔액 ○ 재해기상연구센터 연구지원동 가스설비 10 구축 시설비 부족 - 재해기상연구센터 설립·운영 자산 △10 취득비 잔액

※ △는 전용재원

(단위 : 백만원)

구 분	전용액	주 요 전 용 내 역	
책 임 행 정 기 관 운 영	26	○인사이동에 따른 이전비 증가 및 교육증대에 따른 국내여비 부족액	20
		- 항공기상청 공공요금 및 제세 잔액	△20
		○총액인건비에 따른 직급상향 조정 등 직급보조비 부족	6
		- 항공기상청 보수 잔액	△6
기 상 행 정 지 원	660	○ 청원경찰 및 비정규직 근로자 연금지급금 (고용보험료, 퇴직금) 부족	54
		- 본청 및 지방청 보수 잔액	△54
		○ 인사발령 이전비 및 교육수요 증가 등에 따른 여비 부족	33
		- 부산·대전·제주청 운영비 잔액	△33
		○ 선진예보 전문인력 양성 교육예산 부족	121
		- 전문인력양성 국제화여비 잔액	△121
		○ 인건비 상승으로 인한 청소용역비 부족	80
		- 시설개선 및 보안강화 위탁사업비 잔액	△80
		○ 총액인건비제 운영에 따른 본청·부산·광주·대전·제주청 직급보조비 부족	110
		- 본청·부산·강원·대전·제주청 보수 잔액	△110
○ 복지포인트 추가지급(조정) 및 직원사기 진작을 위한 본청 복리후생비 부족	70		
- 소속기관 보수 및 복리후생비 잔액	△70		
○ 광주청 소속기관 및 레이더관측소 관측시설 유지보수 및 근무환경개선을 위한 시설 장비유지비 부족	70		
- 기상레이더센터 시설장비유지비 잔액	△70		

※ △는 전용재원

(단위 : 백만원)

구 분	전용액	주 요 전 용 내 역
		○ 국제협력 경화에 따른 외국기상청 대표단 방문증대로 인한 차량선탁비 부족 20
		- 시설개선 및 보안강화 위탁사업비 잔액 △20
		○ 강원청 관사 신축부지 농지보전부담금 납부에 따른 공공요금 부족 34
		- 강원청 보수 잔액 △34
		○ 복리후생비 지급 정책변경에 따른 복리후생비와 인건비간의 재전용 28
		- 복리후생비 잔액 △28
		○ 위험기상 증가에 따른 기상통보 자동화 회선료 증가로 공공요금 및 제세 부족 18
		- 부산청 보수 잔액 △18
		○ 기상1호 취항에 따른 당직근무 인원증가로 인한 일숙직비 부족 12
		- 부산청 공공요금 및 관측기반국 일용임금 잔액 △12
		○ 제주청 예보자문관 퇴직금 및 연구소 비정규직 근로자 일용임금 부족 7
		- 기상산업정보화국 일용임금 잔액 △7
		○ 예보역량 강화위한 TF 및 사업단 운영에 따른 운영비 부족 3
		- 예보국 국내여비 잔액 △3

※ △는 전용재원

(3) 다음연도 이월액 내역

(단위 : 백만원)

구 분	이월액	주 요 이 월 내 역
계	16,737	
기 상 관 측	1,160	<ul style="list-style-type: none"> ○ 백령도레이더 타워 리모델링 건설비 이월 1,160 - 레이더 첨단화 사업계획(기중통일을 위한 일괄구매) 추진에 따른 레이더 도입 지연으로 인한 공사발주 지연으로 시설비, 감리비, 시설부대비를 이월
기 후 변 화 과 학	571	<ul style="list-style-type: none"> ○ 울릉도·독도 기후변화감시소 신설 자산취득비 이월 571 - 기재부 수사배정(8월)에 따른 발주 및 계약체결(10월) 지연으로 인한 기후변화감시 관측장비(5종)를 이월
기 상 연 구	272	<ul style="list-style-type: none"> ○ 기상위성운영 및 활용 기술개발 시험연구비 이월 272 - 안테나 송수신시스템 예비품(외자구매) 확보를 위해 조달요청 하였으나 규격보완 요청 및 2차에 걸친 유찰로 인한 계약지연으로 이월
기 상 행 정 지 원	14,733	<ul style="list-style-type: none"> ○ 부산지방청 청사시설 개선(대구기상대 이전 부지매입 및 실시설계비) 예산 이월 7,365 - 대구기상대 이전 부지매입을 위한 절차(보상계획 공고, 감장평가, 보상금 지급결정, 보상협의 등) 지연과 도시계획 변경 결정 지연으로 인한 7,365백만원을 이월 (토지매입비 7,183백만원, 실시설계비 182백만원) ○ 광주지방청 청사시설 개선(전주기상대 이전, 남원기상대 신축, 보성글로벌표준기상관측소 관리동 신축, 보성종합기상 관측탑 설치) 예산 이월 6,361

구 분	이월액	주 요 이 월 내 역
		<ul style="list-style-type: none"> - 전주기상대 이전을 위한 부지매입, 도시계획 시설결정 및 승인 등 지자체와의 업무협약의 지연으로 인한 설계용역 198백만원을 이월 - 남원기상대 신축공사는 진입로 확보위한 협의지연, 하절기 강우 및 동절기 강하로 인한 공사기간 연장으로 197백만원을 이월 (건설비 181백만원, 감리용역 16백만원) - 보성글로벌표준기상관측소 관리동 신축공사는 진입로 확보위한 협의지연, 하절기 강우 및 동절기 강하로 인한 공사기간 연장으로 313백만원을 이월(건설비 293백만원, 감리용역 20백만원) - 보성종합기상 관측탑 구축(307m) 사업은 설계용역 결과 당초 반영된 예산으로는 구축이 불가하여 2012년도 예산확보가 가시화된 10월말에 조달계약 발주하여 5,653백만원을 이월(건설비 5,362백만원, 감리용역 291백만원) <p>○ 대전지방청 청사시설 개선(백령도기상대 관사신축공사) 건설비 이월 1,007</p> <ul style="list-style-type: none"> - 관사부지 확보, 설계, 묘지이전 등 업무협약의 지연으로 1,007백만원을 이월(실시설계비 16백만원, 시설비 908백만원, 감리비 27백만원, 자산취득비 56백만원)

(4) 불용액 내역

(단위 : 백만원)

구 분	불용액	주 요 불 용 내 역	
계	5,832		
기상예보	919	○ 기상용슈퍼컴 운영 공공요금 등 집행잔액	616
		○ 정보화사업 연구개발비 낙찰차액 등 잔액	303
기상관측	1,764	○ 감사원 지적에 따른 임차료 선납분 미집행	795
		○ 백령도 리모델링공사 낙찰차액	541
		○ 중앙관제시스템 구축 낙찰차액 등 잔액	428
기후변화 과학	313	○ 울릉도 독도 기후변화감시소 신설 미배정	160
		○ 기후변화감시 사업 기타 잔액	153
기상산업 정보	494	○ 감사원 지적에 따른 임차료 선납분 미집행	129
		○ 정보화사업 연구개발비 낙찰차액 등 잔액	365
지역기상 서비스	9	○ 지방청 운영비 집행잔액	9
기상연구	110	○ 기상관측 위성개발 운영비 및 자산취득 잔액	88
		○ 재해기상 연구센터 일용임금 등 잔액	22
책임 행정 기관운영	189	○ 항공기상청 인건비 잔액	188
		○ 항공기상청 기본경비 잔액	1
기상 행정 지원	2,034	○ 정원 및 기준호봉 미달운영(인건비)	1,554
		○ 기본경비 집행잔액	121
		○ 선진예보 전문인력 양성사업 등 집행잔액	359

2. 혁신도시건설특별회계 세출결산

가. 혁신도시건설특별회계 세출결산 내역

(단위 : 백만원)

구 분	예산액	예산변동				예산 현액 (A)	지 출		이월액	불용액
		전년 이월	이용	전용	내역변경		금액 (B)	(B/A) %		
총 계	10,631	3,135				13,766	6,651	48.3	7,115	
○기상행정 지원	10,631	3,135				13,766	6,651	48.3	7,115	
- 기상청 혁신도시	10,631	3,135				13,766	6,651	48.3	7,115	

나. 혁신도시건설특별회계 세출 결산 개설

□ 혁신도시건설특별회계 세출예산현액은 13,766백만원임

- 이 중 48.3%인 6,651백만원이 지출되고 51.7%인 7,115백만원이 '12년도로 이월됨

□ 지출액 6,651백만원의 내역은

- 국립기상연구소 이전(서귀포시) 건설비 및 토지 매입비 5,164백만원
- 기상통신소 이전(김천시) 건설비 및 토지매입비 1,487백만원

□ 2011년도 이월액 7,115백만원의 내역은

- 국립기상연구소 신축 건설비 이월 5,615백만원
- 기상통신소 신축 건설비 이월 1,500백만원

※ 이월 사유 : 혁신도시 개발사업이 2011년 12월에야 기반시설을 완료할 예정으로 진행되고 있어 근무에 지장이 없도록 기반시설이 갖추어진 상태에서 이전하고자 2011년 하반기에 착공토록 일정이 조정되어 관련 예산을 이월함

V. 채권, 물품, 국유재산 현황

1. 채권현재액

(단위 : 백만원)

구 분 채권종류	본년도 발생액		전년도이전 발생액		계
	이행기간 도래액	이행기간 미도래액	이행기간 도래액	이행기간 미도래액	
○ 위약금 환수 채권	-	-	5	-	5
-위약금	-	-	5	-	5
○ 구상금 환수 채권	-	-	85	-	85
-기타경상이전수입	-	-	85	-	85
○ 기상·항공기상정보 제공수수료 환수 채권	-	-	11	-	11
-면허료및수수료	-	-	11	-	11
합 계	-	-	101	-	101

□ 채권 총액 101백만원의 내역은

- 채납자의 재력부족으로 계약보증금 5백만원, 전기공사 사고로 인한 구상금 85백만원, 기상정보제공수수료 및 항공기상정보제공수수료 11백만원임.

2. 물품증감 및 현재액

(단위 : 개, 백만원)

구분 품종	'10연말 현재		증		감		'11연말 현재	
	수량	가격	수량	가격	수량	가격	수량	가격
전기통신기기	573	9,128	1,453	25,529	567	25,362	1,459	9,294
사무용기기	5,461	73,644	6,006	161,783	4,470	182,440	6,997	52,987
사무용집기	681	835	274	446	124	730	831	550
운반 건설기계 및 차량	203	2,291	108	6,327	77	7,261	234	1,357
기계요소 및 공작기계	45	63	7	15	9	44	43	35
산업기계	528	1,410	253	682	232	1,389	549	703
의료 및 화학분석기기	49	1,352	19	919	12	1,427	56	845
물리시험 및 측정기기	1,451	72,147	1,184	88,741	419	108,507	2,216	52,381
인쇄사진및시청각기	359	3,724	196	10,777	96	11,568	459	2,933
기타 잡기기	802	3,767	471	7,450	174	4,612	1,099	6,605
계	10,152	168,361	9,971	302,669	6,180	343,340	13,943	127,690

○ 2011년도 주요증가내역

- 슈퍼컴3호기(423억원), Comis시스템 구축(79억원), 다중영상회의시스템(71억원), 기상관측선(48억원), 기상레이더(41억원), 기상위성안테나(13억원), 국가기후자료관리시스템(15억원), 해양기상관측부이(13억원), 기상위성레이더안테나(13억원), 기상레이더 중앙관제시스템 자동제어장치(6억원), 기상위성수신장비(2억원) 등

※ 조달청 분류번호 변경(품종 조정)으로 인한 1,208억 증가

○ 2011년도 주요감소내역

- 하드디스크어레이(17억원), 라디오안테나(13억원), 파고계(14억원), 해양기상관측부이(8억원) 등

※ 2011년부터 감가상각 실시로 당기 1,867억원 감소, 조달청 분류번호 변경(품종변경)으로 인한 1,208억원 감소 및 기상관측선 국유재산 이중등재 정정으로 인한 48억원 감소 포함

3. 국유재산 증감 및 현재액(일반회계)

(단위 : 백만원)

구분 종류	'10연말 현재		증		감		'11연말 현재	
	수량	가액	수량	가액	수량	가액	수량	가액
토지(m ²)	1,178,471	158,382	137,120	59,943	70,322	10,737	1,245,269	207,588
건물(m ²)	90,371	110,879	9,436	19,006	4,228	12,780	95,579	117,105
공작물(식)	1,172	35,226	665	3,466	152	9,499	1,715	29,193
입목죽(m ³)	9	411	1	221	0	35	10	597
선박(척)	1	232	2	13,145	2	1,001	1	12,376
무체재산(건)	619	15,706	91	17,654	48	9,702	662	23,658
계	1,270,643	320,836	147,345	113,435	74,752	43,754	1,343,236	390,517

○ 2011년도 주요증가내역

- 토지 : 가격평가(516억원), 기상관측표준화 부지 매입 및 관리전환, 사용승인, 대구기상대 부지 매입(38억원)
- 건물 : 가격평가(46억원), 교육생 기숙사, 거창기상대 청·관사 등(93억원)
- 공작물 : 교육생 기숙사, 거창기상대 청사 신축으로 인한 공작물 취득 등(17억원)
- 선박 : 기상1호 신규건조(129억원)
- 무체재산 : 2011년 선진예보시스템 소프트웨어 개발 등(124억원)

○ 2011년도 주요감소내역

- 토지 : 가격평가(79억원), 서울시와 상호점유해소, 고창기상대 신축 부지 교환재원 교환 처분 등(3억원)
- 건물 : 가격평가 및 감가상각(80억원), 강화 등 무인화전환 관측소 건물 7소 철거 등(8억원)
- 공작물 : 가격평가 및 감가상각(86억원), 무인화전환 관측소 공작물 처분 등(16억원)
- 선박 : 기상2000호 관리권 전환(2억원)
- 무체재산 : 소프트웨어 감가상각 등(81억원)

VI. 종합평가

1. 세입부문

- 2011회계연도 세입은 2,594백만원을 징수결정하여, 이중 96.1%인 2,493백만원을 수납하고, 3.9%인 101백만원이 미수납됨.
 - '10년 결산과 비교하여 징수결정액 대비 수납율이 1.3%p(94.8%→96.1%) 증가함에 따라 미수납율이 1.3%p(5.2%→3.9%) 감소함
 - 미수납액은 '10년보다 1백만원 감소한 101백만원임.

- 앞으로 미수납액에 대한 징수율 제고를 위하여
 - 미수납자에 대하여 세무서 등을 통한 재산의 추적 등 방안을 적극 강구하고, 세입담당자에 대한 징수율 제고를 독려함.
 - 악성 체납액에 대한 체납처분 절차를 철저히 이행하고, 징수가 불가능한 체납액에 대하여는 불납결손처분을 통하여 미수납액을 최소화함.

2. 세출부문

- 2011회계연도 세출예산현액은 3,002억원이며, 이중 90.1%인 2,705억원이 지출되고, 7.9%인 239억원이 이월, 1.9%인 58억원이 불용됨.
 - 이월액은 전년대비 110.2% 증가(113억원→239억원)하였고, 불용액도 60% 증가(36억원→58억원)하였음.

- 2011년도에 2010년도 보다 이월액이 증가(126억원)한 사유는
 - 지방청 청사시설 개선 사업에서 관계기관 협의 및 동절기 공사중지 등으로 인한 공사 지연으로 2010년도보다 이월액이 86억원이 증가하였고
 - 국립기상연구소와 기상통신소 이전을 위한 혁신도시건설특별회계사업비 이월액이 2010년도보다 40억원이 증가하였기 때문임.
 - 2011년도에 2010년도 보다 불용액이 증가(22억원)한 사유는 낙찰차액 등 집행잔액이 증가하였기 때문임.
- 앞으로는 집행을 보다 높이기 위해 주요사업별 집행을 제고대책을 추진하고, 사업별 집행부진 원인을 분석하여 연례적인 불용 및 이월 사업에 대한 현장점검 강화 등을 통해 불용 및 이월액을 최소화 하도록 하겠음.

【 별 첨 】

2011년도 재무결산
요약설명자료

I. 재무제표 결산 개관

제3장. 재무제표 분석

1. 재정상태 분석

(단위 : 백만원, %)

구 분	2011(A)	2010(B)	증 감 (A-B)	
			금 액	비 율
자산	542,649	636,661	(94,012)	(14.8 %)
부채	54,886	69,680	(14,794)	(21.2 %)
순자산	487,762	566,982	(79,220)	(14.0 %)

□ 자산 주요증감사유

- 2011회계연도부터 최초로 감가상각(유·무형자산) 및 자산재평가(토지, 건물, 구축물)가 시행됨에 따라, 자산가액이 전체적으로 감소
- 선급금, 미수채권 감소 등에 따른 유동자산 3,685백만원 감소
- 감가상각 누계액 반영 등에 따른 일반유형자산 92,319백만원 감소
 - 자산재평가, 기상관측표준화를 위한 관측부지 매입 등에 따른 토지 56,061백만원 증가
 - 자산재평가, 본청 교육생 기숙사 및 거창기상대 등 소속기관 청관사 신축완료에 따른 건물 6,206백만원 증가
 - 기타 일반유형자산 등 2,528백만원 증가
 - 감가상각누계액 반영 등으로 인해 구축물, 기계장치, 집기·비품·차량운반구 157,114백만원 감소
- 선진예보시스템 구축, 기상교육 e-러닝시스템 등 내부개발 소프트웨어 취득 등으로 인한 무형자산 1,464백만원 증가
- 장기임차보증금 증가 등에 따른 기타비유동자산 527백만원 증가

□ 부채 주요증감사유

- 금융리스료 지급 등에 따른 장기금융리스부채 12,269백만원, 유동성리스부채 2,685백만원 감소
- 비정규직에 대한 퇴직급여충당부채, 기타유동부채 등 160백만원 증가

2. 재정운영 분석

(단위 : 백만원, %)

	2011(A)	2010(B)	증 감 (A-B)	
			금 액	비 율
I. 프로그램순원가	106,968	66,830	40,138	60.1 %
II. 관리운영비	133,686	99,457	34,229	34.4 %
III. 비배분비용	26,251	8,601	17,650	205.2 %
IV. 비배분수익	2,606	3,021	(415)	(13.7 %)
V. 재정운영순원가 (I + II + III - IV)	264,299	171,866	92,433	53.8 %
VI. 비교환수익 등	-	-	-	-
VII. 재정운영결과 (V - VI)	264,299	171,866	92,433	53.8 %

□ 프로그램 순원가

- 선진예보시스템 구축, 독자수치예보모델개발, 지진기상관측망 보강 및 기후변화 R&D 등 기상업무 선진화 조기실현 인프라구축을 위한 지출 증가
 - 기상예보 11,424백만원, 기상관측 9,063백만원, 기후변화 과학 4,618백만원, 기상산업정보 4,369백만원, 지역기상서비스 4,702백만원, 기상연구 6,655백만원 증가
- 기상통신소 업무 본청이관 등에 따른 책임운영기관 운영 694백만원 감소

□ 관리운영비

- 프로그램에 배부되지 않은 감가상각비 24,261백만원 증가
- 인건비 5,221백만원 증가, 공무원연금부담비 반영 등에 따른 복리후생비 5,751백만원 증가
- 독자수치예보모델 개발 등 R&D 강화에 따른 출연비 1,760백만원 증가
- 외주용역비 등 기타경비 2,763백만원 감소

□ 비배분비용

- 자산재평가에 따른 일반유형자산평가손실 17,400백만원 증가, 불용품 매각 등에 따른 자산처분손실 1,693백만원 증가 및 기타 1,443백만원 감소

□ 비배분수익

- 자산처분이익 683백만원 감소, 재화및용역제공수익 145백만원 증가, 기타수익 123백만원 증가

3. 순자산변동 분석

(단위 : 백만원, %)

구 분	2011(A)	2010(B)	증 감 (A-B)	
			금 액	비 율
I. 기초순자산	406,394	480,465	(74,071)	(15.4 %)
II. 재정운영결과	264,299	171,866	92,433	53.8 %
III. 재원의 조달 및 이전	275,660	231,138	44,522	19.3 %
IV. 조정항목	70,008	27,245	42,763	157.0 %
V. 기말순자산 (I - II + III + IV)	487,762	566,982	(79,220)	(14.0 %)

□ 재원의 조달 및 이전 증가사유

- 재원의 조달은 전년대비 41,567백만원 증가
 - 세출액인 국고수입 35,563백만원, 계약조건 불이행 등에 따른 제재금수익 115백만원, 토지 사용승인 등에 따른 무상이전수입 129백만원, 공무원연금부담비 반영에 따른 기타재원조달 5,760백만원 증가
- 재원의 이전은 전년대비 2,955백만원 감소
 - 세입액인 국고이전지출 636백만원 증가, 무상이전지출 3,591백만원 감소

□ 조정항목 증가사유

- 자산재평가 최초 시행에 따른 자산재평가이익 63,079백만원 증가
- 대행역무를 통해 한국기상산업진흥원으로부터 취득하는 기상관측장비 등 금융리스 자산 및 기타 누락물품 등재 등에 따른 기타순자산의 증가액 16,896백만원 증가
- 리스계약 정리에 따른 리스부채인식 및 기타 물품 처분 등으로 인한 기타 순자산의 감소액 37,212백만원 증가

II. 중앙관서 재무제표 현황

1. 재정상태표

당기 : 2011년 12월 31일 현재

전기 : 2010년 12월 31일 현재

기상청

		2011
자산		
I. 유동자산		1,991,550,574
1. 현금및현금성자산		14,614,801
2. 미수채권	100,845,450	
미수채권대손충당금	1,008,453	99,836,997
3. 기타유동자산		1,877,098,776
II. 일반유형자산		515,179,649,381
1. 토지		217,461,190,143
2. 건물	120,679,571,193	
건물감가상각누계액	3,564,388,073	117,115,183,120
3. 구축물	33,223,415,530	
구축물감가상각누계액	4,029,960,416	29,193,455,114
4. 기계장치	133,846,577,386	
기계장치감가상각누계액	76,352,901,917	57,493,675,469
5. 집기·비품·차량운반구	168,980,476,793	
집기·비품·차량운반구감가상각누계액	95,879,860,442	73,100,616,351
6. 기타일반유형자산	9,667,032,290	
기타일반유형자산감가상각누계액	3,072,461,185	6,594,571,105
7. 건설중인일반유형자산		14,220,958,079
III. 무형자산		22,255,122,294
1. 산업재산권		61,366,665
2. 소프트웨어		22,170,421,289
3. 기타무형자산		23,334,340
IV. 기타비유동자산		3,222,181,092
1. 기타의기타비유동자산		3,222,181,092
자산계		542,648,503,341
부채		

(단위 : 원)

2010

	5,676,945,792
	590,151
101,752,650	
1,017,525	100,735,125
	5,575,620,516
	607,497,602,261
	161,400,207,220
110,908,994,491	
-	110,908,994,491
35,226,112,296	
-	35,226,112,296
117,605,539,119	
-	117,605,539,119
164,070,381,490	
-	164,070,381,490
4,874,205,686	
-	4,874,205,686
	13,412,161,959
	20,791,350,472
	118,000,000
	20,410,650,472
	262,700,000
	2,695,478,729
	2,695,478,729
	636,661,377,254

기상청

2011

I.유동부채	19,914,928,132
1. 유동성장기차입부채	19,909,930,722
2. 기타유동부채	4,997,410
II.장기차입부채	34,399,197,490
1. 장기차입금	34,399,197,490
III.장기충당부채	572,110,836
1. 퇴직급여충당부채	572,110,836
부채계	54,886,236,458
순자산	
I.기본순자산	475,795,350,573
II.적립금 및 잉여금	(55,587,948,519)
III.순자산조정	67,554,864,829
순자산계	487,762,266,883
부채와순자산계	542,648,503,341

(단위 : 원)

2010

22,604,852,721

22,594,778,532

10,074,189

46,668,057,134

46,668,057,134

406,632,690

406,632,690

69,679,542,545

475,795,350,573

93,639,587,287

(2,453,103,151)

566,981,834,709

636,661,377,254

2. 재정운영표

당기 : 2011년 1월 1일부터 2011년 12월 31일까지

전기 : 2010년 1월 1일부터 2010년 12월 31일까지

기상청

	2011		
	총원가	수익	순원가
I. 프로그램순원가	106,968,095,296	-	106,968,095,296
1.기상예보	21,871,904,758	-	21,871,904,758
2.기상관측	19,907,065,283	-	19,907,065,283
3.기후변화 과학	7,928,789,679	-	7,928,789,679
4.기상산업정보	15,847,181,846	-	15,847,181,846
5.지역기상서비스	8,947,196,392	-	8,947,196,392
6.기상연구	23,977,651,957	-	23,977,651,957
7.책임행정기관 운영	8,488,305,381	-	8,488,305,381
II. 관리운영비			133,686,097,325
1.인건비			64,240,770,533
2.경비			69,445,326,792
(1)복리후생비			6,909,693,490
(2)소모품비			2,840,362,518
(3)인쇄비			645,453,650
(4)광고선전비			30,683,350
(5)지급수수료			811,911,798
(6)세금과공과			1,066,631,387
(7)수도광열비			1,581,947,100
(8)지급보험료			75,990,725
(9)피복비와급량비			106,974,131
(10)교육훈련비			364,522,920
(11)지급임차료			202,021,108
(12)유류비			272,486,773
(13)수선유지비			3,117,596,841
(14)여비교통비			1,187,407,344
(15)업무추진비			619,748,434
(16)외주용역비			4,398,724,200

(단위 : 원)

2010		
총원가	수익	순원가
66,830,445,466	-	66,830,445,466
10,447,427,301	-	10,447,427,301
10,844,219,816	-	10,844,219,816
3,310,419,636	-	3,310,419,636
11,478,025,340	-	11,478,025,340
4,245,140,764	-	4,245,140,764
17,322,874,892	-	17,322,874,892
9,182,337,717	-	9,182,337,717
		99,456,536,677
		59,019,738,900
		40,436,797,777
		1,158,554,710
		2,118,693,971
		515,579,390
		18,627,000
		797,729,114
		926,458,168
		1,664,227,523
		49,137,792
		115,243,533
		82,099,727
		121,144,561
		216,204,096
		4,265,775,182
		1,137,414,760
		589,711,312
		7,861,750,860

	2011		
	총원가	수익	순원가
(17)출연비			18,540,000,000
(18)보조비			2,023,999,580
(19)감가상각비			24,261,233,713
(20)연구개발비			387,937,730
III.비배분비용			26,250,978,407
1.이자비용			-
2.평가손실			17,399,619,383
3.자산처분손실			5,434,937,474
4.기타비용			3,416,421,550
IV.비배분수익			2,605,929,932
1.재화및용역제공수익			1,544,943,599
2.자산처분이익			265,722,240
3.기타수익			795,264,093
V.재정운영순원가(I + II + III - IV)			264,299,241,096
VI.재정운영결과			264,299,241,096

단위 : 원)

2010		
총원가	수익	순원가
		16,780,000,000
		1,441,067,230
		-
		577,378,848
		8,600,895,143
		2,402,800,701
		-
		3,742,168,454
		2,455,925,988
		3,021,415,480
		1,400,062,022
		948,861,316
		672,492,142
		171,866,461,806
		171,866,461,806

3. 순자산변동표

당기 : 2011년 1월 1일부터 2011년 12월 31일 까지

전기 : 2010년 1월 1일부터 2010년 12월 31일 까지

기상청

I. 2010년 기초순자산

1. 보고금액

II. 재정운영결과

III. 재원의조달및이전

1. 재원의조달

- (1) 국고수입
- (2) 제재금수익
- (3) 무상이전수입

2. 재원의이전

- (1) 국고이전지출
- (2) 무상이전지출

IV. 조정항목

1. 기타순자산의증감

V. 2010년 기말순자산 (I - II + III + IV)

VI. 2011년 기초순자산

1. 보고금액
2. 회계변경누적효과

VII. 재정운영결과

VIII. 재원의조달및이전

1. 재원의조달

- (1) 국고수입
- (2) 제재금수익
- (3) 무상이전수입
- (4) 기타재원조달

2. 재원의이전

- (1) 국고이전지출
- (2) 무상이전지출

IX. 조정항목

(단위 : 원)

기본순자산	적립금 및 잉여금	순자산조정	합계
475,795,350,573	34,367,641,143	(29,698,290,089)	480,464,701,627
475,795,350,573	34,367,641,143	(29,698,290,089)	480,464,701,627
	171,866,461,806		171,866,461,806
	231,138,407,950		231,138,407,950
	237,179,191,160		237,179,191,160
	234,974,544,860		234,974,544,860
	7,408,580		7,408,580
	2,197,237,720		2,197,237,720
	6,040,783,210		6,040,783,210
	1,856,798,960		1,856,798,960
	4,183,984,250		4,183,984,250
-	-	27,245,186,938	27,245,186,938
-	-	27,245,186,938	27,245,186,938
475,795,350,573	93,639,587,287	(2,453,103,151)	566,981,834,709
475,795,350,573	(66,948,311,459)	(2,453,103,151)	406,393,935,963
475,795,350,573	93,639,587,287	(2,453,103,151)	566,981,834,709
-	(160,587,898,746)	-	(160,587,898,746)
	264,299,241,096		264,299,241,096
	275,659,604,036		275,659,604,036
	278,746,248,645		278,746,248,645
	270,537,910,970		270,537,910,970
	122,876,300		122,876,300
	2,325,779,375		2,325,779,375
	5,759,682,000		5,759,682,000
	3,086,644,609		3,086,644,609
	2,492,600,650		2,492,600,650
	594,043,959		594,043,959
-	-	70,007,967,980	70,007,967,980

기상청

1. 자산재평가이익
2. 기타순자산의증감

X.2011년 기말순자산 (VI-VII+VIII+IX)

(단위 : 원)

기본순자산	적립금 및 잉여금	순자산조정	합계
-	-	63,078,903,187	63,078,903,187
-	-	6,929,064,793	6,929,064,793
475,795,350,573	(55,587,948,519)	67,554,864,829	487,762,266,883

【 참 고 】

2011년도 정책추진 성과

2011년도 기상청 정책추진 성과

- 초단기예보 시행, 특보기준 개선, 태풍 5일예보제 운영 등 기상재해 사전 예방능력 제고
 - 초단기예보 시행 및 강우강도 등의 반영한 호우특보 기준 개선
 - 유관기관의 대응시간 확보를 위한 태풍 예보기간 확대(3→5일)

- 글로벌 중심의 기후변화 감시기술 확보, 고품질 기후변화 예측정보 생산
 - WMO가 지정한 극미량 온실가스(육불화황, SF6) 세계 표준센터 유치 및 독도 기후변화감시 무인관측소 신설
 - 새로운 국제표준 온실가스 시나리오를 이용, 한반도 기후특성을 반영한 기후변화 전망 자료 산출(남한지역 해상도 1km)

- 기상정보 활용 촉진, 기상산업 지원 활용기술 개발과 제도 개선을 통한 기상산업 육성
 - 날씨경영 인증제도(W마크) 및 기술보증기금 협약보증제 도입, 기상감정기사 신설 등 기상산업 활성화를 위한 제도 개선
 - 무역역조 해소를 위한 수입대체 유망 기상장비 국산화 추진

- 지진·화산분화 등에 대한 국민 불안감 해소
 - 일본 대지진에 따른 지진해일 영향 및 방사능 확산 가능성에 대한 선제적 과학정보 제공
 - 백두산 화산대응 종합대책 수립, 화산분화 예상수준 및 영향범위 시뮬레이션 결과 산출

- 정보 활용 취약계층을 위한 보건·생업기상 서비스 확대와 서민 생활 중심의 기상서비스 강화
 - 감시기상지수 및 교통기상지수 서비스 제공
 - 해수욕장 날씨 서비스, 해운대 이안류 예보서비스 및 유명 관광지, 등산로 등 서민 집중지역 기상서비스 강화

- 국가 브랜드 향상 및 융합행정을 통한 기상선진화 추진
 - WMO 집행이사국 선임, 천리안 위성자료 제공(30여 개국 22억명) 및 아시아 지역 주요도시 수치예보자료 제공(18개국 220개 도시)
 - 수치예보기술 자립을 위한 '한국형수치예보모델개발사업단' 발족·운영
 - 국가 기후자료 분석·관리주체 일원화 및 범정부 레이더자료 합성 강우량 산출