

2013회계연도 기상청 소관 결산개요

[일 반 회 계]

[혁신도시건설특별회계]



기 상 청

목 차

I . 일반현황	1
II . 세입세출결산 총괄	5
1. 2013년 결산개요	5
2. 2013년 신규 및 종료사업	8
III . 세입결산	9
1. 세입결산 개설	9
2. 세입결산 내역	9
3. 주요 수납내역	10
4. 미수납액 세부내역	11
IV . 세출결산	12
1. 일반회계 세출결산	12
2. 혁신도시건설특별회계 세출결산	22
V . 채권, 물품, 국유재산 현황	23
1. 채권현재액	23
2. 물품증감 및 현재액	24
3. 국유재산 증감 및 현재액	25
VI . 종합평가	26
【별첨】 2013년도 재무결산 요약설명자료	29

I . 일반현황

1. 연혁

서운관 · 관상감 시대

- 서운관(1308년, 고려), 관상감(조선) 정부관서로 기상업무 수행
- 측우기(測雨器), 수표(水標), 풍기(風旗)를 이용한 기상관측
- 근대 기상관측 시작(1904. 3, 부산 · 목포 · 인천 · 용암포 · 원산)

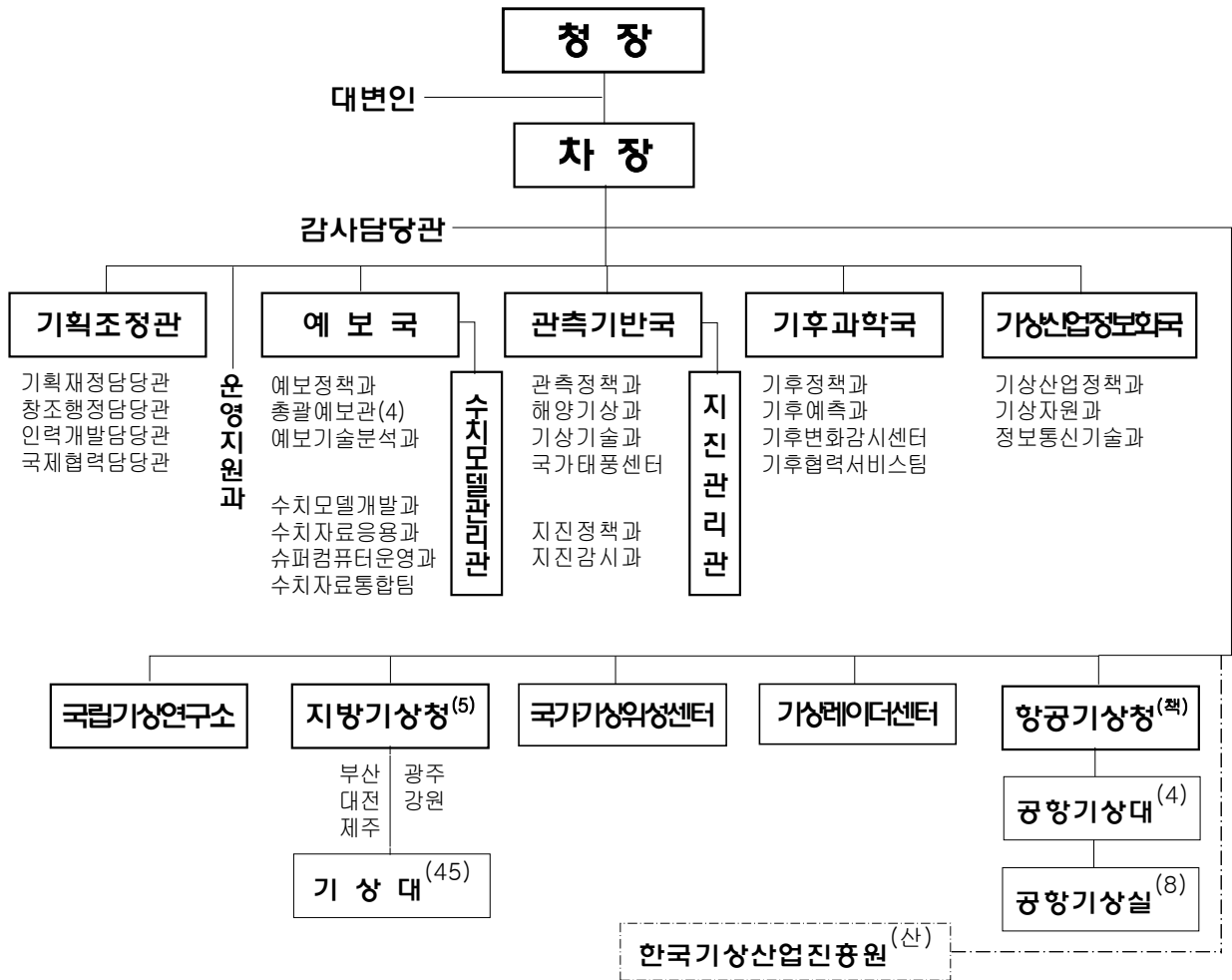
중앙관상대 · 중앙기상대 시대

- 문교부소속 국립중앙관상대 발족(1949. 8)
- 세계기상기구(WMO, World Meteorological Organization) 가입 (1956. 2)
- 「기상업무법」 제정 공포(1961. 8)
- 과학기술처소속으로 변경(1967. 4)
- 중앙기상대 개칭(1981. 12)

기상청 시대

- 기상청 발족(1990. 12)
- 기상청 청사 이전(1998. 12, 송월동→신대방동)
- 기상용 슈퍼컴퓨터 도입(1호기 1999. 6, 2호기 2004. 12, 3호기 2009. 9)
- 차관급 중앙행정기관으로 격상(2005. 7)
- 「기상법」 과 「기상관측표준화법」 시행(2006. 7)
- 과학기술부 외청에서 환경부 외청으로 소속 변경(2008. 2)
- 「기상산업진흥법」 시행(2009. 12)
- 천리안 위성 발사(2010. 6) 및 기상관측선 ‘기상1호’ 취항(2011. 5)
- ‘전지구정보시스템센터(GISC)’ 서울 유치(2012. 6)
- 「지진·지진해일·화산의 관측 및 경보에 관한 법률」 제정(2014. 1)

2. 조직 및 정원



※ 책 : 책임운영기관, 산 : 산하기관, (숫자) : 기관수

- 본부 : 1차장, 4국 3관, 26과, 2센터, 2팀
- 소속 : 1연구소, 5지방청, 1항공기상청, 1국가기상위성센터, 1기상레이더센터
- 산하 : 1한국기상산업진흥원

(2014. 5.현재)

구분 (개소)	본청	국립 기상 연구소	지방기상청		국가 기상 위성 센터	기상 레이더 센터	항공기상청			계 (67)
			본부 (5)	기상대 (45)			본부	기상대 (4)	기상실 (8)	
정원(명)	398	74	213	446	42	33	45	41	28	1,320
현원(명)	392	68	213	434	42	33	45	41	27	1,295

3. 주요 기능

□ 본 청

부 서 별	주 요 기 능
기획조정관	<ul style="list-style-type: none"> ○ 주요정책 수립, 예·결산 및 국회업무에 관한 사항 ○ 제도개선 및 법규·조직·성과관리에 관한 사항 ○ 인력개발 및 기상지식 보급에 관한 사항 ○ 국가 간 기상기술 교류 및 국제협력에 관한 사항
예 보 국	<ul style="list-style-type: none"> ○ 예보업무 및 방재기상업무에 관한 정책 수립 ○ 예보기술 개발 및 기상정보 통보에 관한 계획 수립·조정 ○ 중·단기예보, 기상특보, 기상정보의 생산 및 통보
수치모델 관리관	<ul style="list-style-type: none"> ○ 수치예보에 관한 정책과 기본계획의 수립·조정 ○ 수치예보모델과 자료동화 방법의 개발·구축·현업화 ○ 슈퍼컴퓨터 도입·운영에 관한 정책 수립·종합·조정
관측기반국	<ul style="list-style-type: none"> ○ 기상관측에 관한 정책 수립 ○ 기상관측표준화, 기상관측망 운영관리 ○ 해양기상 조사·분석과 기술개발 ○ 기상장비 수급, 연구개발 사업 관리
지진 관리관	<ul style="list-style-type: none"> ○ 지진·지진해일·화산에 관한 정책의 수립·조정 ○ 지진·지진해일·화산의 관측·감시·조사 분석·통보
기후과학국	<ul style="list-style-type: none"> ○ 기후관련 업무에 관한 정책 수립 ○ 장기예보와 기후전망, 수문·가뭄 정보의 생산·통보 ○ 지역기후서비스 및 국가 표준 시나리오에 관한 사항
기상산업 정보화국	<ul style="list-style-type: none"> ○ 기상산업·항공·생활·응용기상 계획 수립 ○ 기후자료 관리·통계, 민원업무에 관한 사항 ○ 정보화 촉진계획 수립과 정보자원 관리
각 부처 공통	<ul style="list-style-type: none"> ○ 운영지원과, 대변인, 감사담당관

□ 소속기관

부 서 별	주 요 기 능
국립기상연구소	<ul style="list-style-type: none"> ○ 기상기술·정책과 미래전략기술 분야에 관한 조사와 연구 ○ 대기의 종관적·역학적 구조와 기상예보에 관한 연구 ○ 기후·기후변화 예측과 메커니즘에 관한 연구 ○ 해양기상, 지진·지진해일과 극지기상에 관한 연구 ○ 원격탐사·레이더와 고층대기에 관한 연구 ○ 황사의 감시·예측 및 기상역사에 관한 연구 ○ 국지기상 및 응용·생활·산업기상에 관한 연구 ○ 기상자원·수문 및 기상조절에 관한 연구
지방기상청	<ul style="list-style-type: none"> ○ 관할지역 예·특보의 생산·통보와 방재기상업무 ○ 관할지역 기상관측 및 기상감시와 기후정보업무 지도 ○ 기상관측 장비와 지방종합기상정보망의 운영·관리 ○ 기후정보 생산·보급 및 기상지식의 보급
기상대	<ul style="list-style-type: none"> ○ 관할지역 예·특보 생산·통보 및 지역기상 상담 ○ 관할지역 기후자료 작성 및 지역기후 서비스 ○ 관할지역 기상관측 및 관측표준화
국가기상 위성센터	<ul style="list-style-type: none"> ○ 기상위성에 관한 정책과 기본계획의 수립·조정 ○ 국가 우주개발 중장기 계획 수립 지원 ○ 기상위성 운영기반 구축과 활용 ○ 지상국 기술정보 분석, 기술도입에 관한 사항 ○ 기상위성자료 송·수신시스템 운영·관리 ○ 기상위성자료를 이용한 기상위성분석자료 생산과 제공
기상레이더센터	<ul style="list-style-type: none"> ○ 기상레이더에 관한 정책과 기본계획의 수립·조정 ○ 기상레이더 관측의 기준설정 및 제도개선 ○ 기상레이더 국내·외 기술협력 및 관측망 운영·관리 ○ 국내·외 기상레이더 관측자료 수집 및 분배
항공기상청	<ul style="list-style-type: none"> ○ 항공기상정보의 수집·생산·제공 ○ 비행정보구역에 대한 기상감시에 관한 사항

Ⅱ. 세입세출결산 총괄

1. 2013년 결산개요

가. 세입결산

□ 징수결정액은 158억원으로 전년(140억원) 대비 18억원(13.1%) 증가

□ 수납액은 157억원으로 전년(43억원) 대비 114억원(263.9%) 증가

○ 주요 수납내역

- 기상통신소 혁신도시(김천) 이전 토지매각대금 9,581백만원
- 장비구매 및 공사지연에 따른 지체상금 등 위약금 1,932백만원
- 연구개발 사업 및 대행역무사업 집행잔액 정산금 등
기타경상이전수입 1,299백만원
- 항공기상정보 제공 및 기상측기 검정 등 수수료 1,744백만원
- 이자발생액, 불용품 매각대금 등 기타 1,181백만원

□ 미수납액은 1억원으로 전년도(97억원) 대비 96억원 감소

○ 미수납내역

- 구청사 전기공사 구상금 85백만원
- 기상정보제공수수료 등 16백만원

(단위 : 백만원, %)

년도별	예산액	징수 결정액 (A)	수납액 (B)	미수납액 (C)	비율	
					(수납) B/A	(미수납) C/A
2012년	2,119	14,006	4,324	9,682	30.9	69.1
2013년	6,888	15,837	15,736	101	99.4	0.6
증감율	225.0	13.1	263.9	△99.0	-	-

나. 세출결산

<총괄>

- 당초 예산액은 3,188억원이었으나, 전년도 이월금 148억원이 증액되어 예산현액은 2012년 대비 0.2%증가한 3,337억원이 되었음
- 다음연도 이월액은 2012년도 대비 43.9%감소한 83억원이며, 불용액은 143.9%증가한 130억원임

(단위 : 백만원, %)

년도별	예산액	예산현액 (A)	지출액 (B)	이월액 (C)	불용액 (D)	비율		
						(지출) B/A	(이월) C/A	(불용) D/A
2012년	309,239	333,092	312,863	14,896	5,333	93.9	4.5	1.6
2013년	318,838	333,734	312,365	8,361	13,008	93.6	2.5	3.9
증감율	3.1	0.2	△0.2	△43.9	143.9	-	-	-

<일반회계>

- 일반회계 당초 예산액은 3,188억원이었으나, 전년도 이월금 64억원이 증액되어 예산현액은 2012년도 대비 8.6% 증가한 3,252억원이 되었음
- 다음연도 이월액은 2012년도 대비 30.6% 증가한 83억원임
 - 이월 주요내역
 - 다목적항공기 도입 및 운영 건설비 38억원
 - 대구기상대 기상과학체험관 신축건설비 38억원
 - 동해기상대 청사신축 건설비 등 3건 7억원
- 불용액은 정부 예산절감 기조에 따른 예산절감액(109억원) 및 인건비 등 집행잔액(20억원)으로 인해 2012년도 대비 142.5% 증가한 129억원이 발생하였음

(단위 : 백만원, %)

년도별 (프로그램별)	예산액	예산현액 (A)	지출액 (B)	이월액 (C)	불용액 (D)	비율		
						(지출) B/A	(이월) C/A	(불용) D/A
2012년	293,551	310,288	298,554	6,401	5,333	96.2	2.1	1.7
2013년	318,838	325,239	303,944	8,361	12,934	93.5	2.6	4.0
(기상예보)	41,348	41,348	40,021	-	1,326	96.8	-	3.2
(기상관측)	48,322	50,399	43,309	3,979	3,111	85.9	7.9	6.2
(기후변화 과학)	14,469	14,715	14,072	-	643	95.6	-	4.4
(기상산업정보)	25,813	25,860	24,840	-	1,019	96.1	-	3.9
(기상연구)	70,031	70,031	67,364	-	2,667	96.2	-	3.8
(책임행정기관 운영)	11,324	11,324	9,850	-	1,474	87.0	-	13.0
(기상행정 지원)	107,530	111,562	104,486	4,382	2,694	93.7	3.9	2.4
증감율	8.6	4.8	1.8	30.6	142.5			

<혁신도시건설특별회계>

□ 혁신도시건설특별회계는 종료사업으로 예산액은 편성되지 않았으나, 전년도 이월금 85억원이 반영되어 예산현액은 85억원이 되었음. 예산현액의 99.1%인 84억원을 지출하였고 1억원은 불용하였음.

○ 지출액 주요내역

- 국립기상연구소 이전(서귀포시) 건설비 72억원
- 기상통신소 이전(김천시) 건설비 12억원

(단위 : 백만원, %)

년도별	예산액	예산현액 (A)	지출액 (B)	이월액 (C)	불용액 (D)	비율		
						(지출) B/A	(이월) C/A	(불용) D/A
2012년	15,688	22,803	14,308	8,495	-	62.7	37.3	-
2013년	-	8,495	8,421	-	74	99.1	-	0.9
증감율	△100	△62.7	△41.1	△100	-	-	-	-

2. 2013년 신규 및 종료사업

가. 신규사업

□ 범부처 융합 이중편파레이더 활용기술 개발 총 5개사업 27억원임

(단위 : 백만원)

신규사업	예산액	사업내용
합계	2,679	5개 사업
범부처 융합 이중편파레이더 활용기술 개발(R&D)	1,000	범부처에서 쓸 수 있는 이중편파레이더 자료처리 및 활용기술 개발
고고도 장기체공시범기 기상센서 탑재 및 활용기술 개발(R&D)	1,000	성층권 장기체공 무인비행체 탑재 기상관측센서 개발 및 성층권 감시·예측기술개발
선진 항공기상예보 서비스체계 구축 및 운영	200	항공기상예보시스템 구축
혁신도시 기관이전 지원	240	혁신도시 이전 기관(국립기상연구소, 기상통신소) 사무실 집기류 등 이전비 지원
청사이전 지원	239	혁신도시 이전 기관(국립기상연구소, 기상통신소) 직원 이전비 지원

나. 종료사업 : 해당없음

Ⅲ. 세입 결산

1. 세입결산 개설

□ 징수결정액은 158억원임

○ 징수결정액중 157억원이 수납되었고, 1억원이 미수납됨

□ 당초예산액은 69억원이었으나, 기상통신소 혁신도시(김천) 이전에 따른 토지매각대 96억원 징수로 인하여 수납액이 증가하였음

2. 세입결산 내역

(단위 : 백만원)

구분	예산액	징수결정액	수납액	불납결손액	미수납액
계	6,888	15,837 (100.0)	15,736 (99.4)	- (-)	101 (0.6)
○ 재산수입	36	524	524	-	-
- 관유물대여료	26	19	19	-	-
· 토지대여료	2	-	-	-	-
· 건물대여료	22	17	17	-	-
· 기타관유물대여료	2	2	2	-	-
- 기타이자수입 및 재산수입	10	505	505	-	-
· 기타재산수입	10	505	505	-	-
○ 경상이전수입	1,024	3,321	3,231	-	90
- 변상금및위약금	65	1,937	1,932	-	5
· 위약금	65	1,937	1,932	-	5
- 기타경상이전수입	959	1,384	1,299	-	85
· 기타경상이전수입	959	1,384	1,299	-	85
○ 재화및용역판매수입	1,612	1,770	1,759	-	11
- 면허료및수수료	1,608	1,755	1,744	-	11
· 면허료및수수료	1,608	1,755	1,744	-	11
- 잡수입	4	15	15	-	-
· 기타잡수입	4	15	15	-	-
○ 관유물매각대	4,216	10,222	10,222	-	-
- 고정자산매각대	49	641	641	-	-
· 건물매각대	12	252	252	-	-
· 기타고정자산매각대	37	389	389	-	-
- 토지및무형자산매각대	4,167	9,581	9,581	-	-
· 토지매각대	4,167	9,581	9,581	-	-

3. 주요 수납내역

(단위 : 백만원)

구 분	수납액	주요 수납내역
계	15,736	
○ 건물대여료	17	○ (재)기상기후아카데미 사무실 사용료(10백만원) ○ 본청 통합방송실 사용료(7백만원)
○ 기타관유물 대여료	2	○ 관측연구용역 사업용 물품 유상대부(2백만원) - GPS측정기 5대, 광합성측정장치 5대
○ 기타재산수입	505	○ 기상산업진흥원 등 연구개발비 이자(484백만원) ○ 해양기상관측선 건조사업 정부보관금 이자(21백만원)
○ 위약금	1,932	○ 해양기상관측선 건조사업 지체상금(1,650백만원) ○ 공중음파관측소 신축사업 지체상금(110백만원) ○ 기타 사업지연(18건)에 따른 지체상금 등(172백만원)
○ 기타경상이전 수입	1,299	○ 한국기상산업진흥원 대행역무사업 집행잔액 및 정산(671백만원) ○ 기상기술개발원 등(3소)연구개발비 정산 (534백만원) ○ 연구비 카드 캐쉬백 반납 및 기타 환급 등(94백만원)
○ 면허료 및 수수료	1,744	○ 항공기상정보제공 수수료(1,010백만원) ○ 기상측기검정 수수료(583백만원) ○ 기상정보제공 수수료(113백만원) ○ 전자민원발급 수수료 등(38백만원)
○ 기타잡수입	15	○ 교과용도서 기상청 저작권 보상금(10백만원) ○ 인천기상대 가설건축물 폐기 등(5백만원)
○ 건물매각대	252	○ 기상통신소 혁신도시(김천) 이전에 따른 건물매각 (252백만원)
○ 기타고정자산 매각대	389	○ 기상통신소 공작물 및 기자재 매각대(352백만원) ○ 관용차량 매각대(5건)(35백만원) ○ 불용품 매각대(7건)(2백만원)
○ 토지매각대	9,581	○ 기상통신소 혁신도시(김천) 이전에 따른 부지매각 (9,581백만원)

4. 미수납액 세부내역

(단위 : 백만원)

구 분	미수납액	미수납 세부내역
계	101	
○ 기타경상이전수입	85	<ul style="list-style-type: none"> ○ 채납자의 재력부족 <ul style="list-style-type: none"> - '98년 청사 신축이전시 구청사 고압전기 철거공사 중 감전사고가 발생하였음 - 법원의 판결(2001년 패소)에 따라 국가가 피해자에게 피해보상금을 지급하고, 2개 철거업체에 구상금을 청구하고자 하였으나, 채무자의 재산이 없어 미수납함
○ 면허료 및 수수료	11	<ul style="list-style-type: none"> ○ 채납자의 재력부족 <ul style="list-style-type: none"> - '02년 및 '03년도에 휴머노피아(주) 등 2개 기상사업자에게 기상정보를 제공하였으나 영세업체로 영업실적이 부진하여 기상정보 제공수수료를 미수납함(10백만원) - '08년 대만국적 원동항공사의 경영악화로 인한 부도로 항공기상정보제공수수료를 미수납함(1백만원)
○ 위약금	5	<ul style="list-style-type: none"> ○ 채납자의 재력부족 <ul style="list-style-type: none"> - '07년 기상청 컴퓨터 보수용역업체인 제이라인(주)의 부도에 따라 계약을 해지하고 계약보증금을 수납하고자 하였으나, 채무자의 재산이 없어 미수납함

IV. 세출결산

1. 일반회계 세출결산

가. 일반회계 세출결산 개설

□ 일반회계 세출예산액은 당초 3,188억원이었으나, 전년도 이월액 64억원이 증액되어 예산현액은 3,252억원이 되었음

- 이중 93.5%인 3,039억원이 지출되고, 2.6%인 83억원이 '14년도로 이월되었으며, 4.0%인 129억원이 불용되었음

□ 지출액은 총 3,039억원이며, 프로그램별 내역은

- 슈퍼컴 운영 및 선진예보시스템 구축 등 기상예보 사업 400억원
- 지상·해양·고층관측망 확충 등 기상관측 사업 433억원
- 기후변화감시 등 기후변화 과학 사업 141억원
- 기상정보시스템 운영 등 기상산업정보 사업 248억원
- 기상업무지원기술 개발 등 기상연구 업무 674억원
- 항공기상청 운영을 위한 책임행정기관 운영 사업 98억원
- 인건비 및 기본경비 등 기상행정지원 사업 1,045억원

□ 2014년도 이월액은 총 83억원이며, 세부내역은

- 다목적 항공기 도입 및 운영 건설비(조달청 구매협약 지원) 38억원
- 대구기상대 기상과학체험관 신축 건설비(문화재 발굴에 따른 설계 지원 등) 38억원
- 동해기상대 청사신축 건설비(건축허가 지원) 3억원
- 춘천기상대 청·관사 신축 자산취득비(신축부지내 도시계획 시설변경 및 인가로 계약지원) 2억원
- 레이더 테스트베드 비교관측소 구축 건설비 및 자산취득비(관련기관 협의지원) 2억원

□ 불용액은 총 129억원이며, 세부내역은

- 정부 예산절감 기조에 따른 예산절감액 109억원
- 정원 및 기준호봉 미달운영 인건비 등 집행잔액 20억원

나. 일반회계 세출결산 내역

(단위 : 백만원)

구 분	예산액	예산변동				예산 현액 (A)	지 출		이월 액	불용 액
		전년 이월	이용	전용	내역변경		금액 (B)	(B/A) %		
총 계	318,838	6,401		1,431 △1,431	176 △176	325,239	303,944	93.5	8,361	12,934
○ 기상예보	41,348			158 △158	139 △139	41,348	40,021	96.8		1,326
- 국가태풍센터 운영	795			△4		790	771	97.6		19
- 한국형수치예보모델개발	10,027					10,027	9,127	91.0		900
- 기상용슈퍼컴 운영	21,727			△21		21,706	21,614	99.6		92
- 예보 및 통보체계 개선	8,799			158 △133	139 △139	8,824	8,509	96.4		315
○ 기상관측	48,322	2,077		4 △4		50,399	43,309	85.9	3,979	3,111
- 지상기상관측	14,946	1,083				16,029	11,586	72.3	3,803	640
- 해양기상관측	8,978					8,978	8,692	96.8		286
- 고층기상관측	14,293	995		4,△4		15,288	13,556	88.7	175	1,557
- 지진관측	10,105					10,105	9,476	93.8		629
○ 기후변화 과학	14,469	245		15 △15		14,715	14,073	95.6		642
- 기후변화 과학정보 생산 및 서비스	8,388	245		15 △15		8,634	8,067	93.4		566
- 기후분야 국제협력 활동강화	6,081					6,081	6,005	98.8		76
○ 기상산업정보	25,813	47				25,860	24,840	96.1		1,019
- 기상산업 활성화 및 기상 서비스 확대	7,511					7,511	7,241	96.4		270
- 기상정보시스템 운영	18,302	47				18,349	17,600	95.9		749
○ 기상연구	70,031					70,031	67,364	96.2		2,667
- 선진기상기술 개발	10,000					10,000	9,269	92.7		731
- 기상업무지원기술 개발	16,332					16,332	14,942	91.5		1,390
- 기상관측위성 개발	22,402					22,402	21,857	97.6		545
- 기상 See-At 기술개발	21,297					21,297	21,297	100		

(단위 : 백만원)

구 분	예산액	예산변동				예산 현액 (A)	지 출		이월 액	불용 액
		전년 이월	이용	전용	내역변경		금액 (B)	(B/A) %		
○ 책임행정기관 운영	11,324			32 △32		11,324	9,850	87.0		1,474
- 책임행정기관 인건비	5,497			9,△9		5,497	5,354	97.4		144
- 책임행정기관 기본경비	940			23,△23		940	938	99.8		2
- 항공기상장비보강 및 운영	3,940					3,940	2,685	68.1		1,255
- 항공기상정보시스템 운영	947					947	873	92.2		74
○ 기상행정 지원	107,530	4,032		1,222 △1,222	37 △37	111,562	104,486	93.7	4,382	2,694
- 본부 인건비	28,880			△817		28,063	27,824	99.1		239
- 소속기관 인건비	9,315			45,△10		9,350	9,186	98.2		164
- 지방청 인건비	31,040			729		31,769	31,627	99.6		142
- 본부 기본경비	6,778			300,△78	9,△9	7,000	6,396	91.4		604
- 소속기관 기본경비	1,496			29,△4		1,521	1,450	95.3		71
- 지방청 기본경비	8,897			119,△47	28,△28	8,969	8,709	97.1		260
- 국제기상협력 및 선진기술 습득	3,601			△7		3,595	3,420	95.1		175
- 교육훈련 및 대국민 기상인식 제고	2,157			△1		2,156	1,901	88.2		255
- 청사 시설개선	15,366	4,032		△258		19,139	13,973	73.0	4,382	784

다. 세출결산 세부내역

(1) 지출액 내역

(단위 : 백만원)

구 분	지 출 액	주 요 지 출 내 역
계	303,944	
기상예보	40,021	<ul style="list-style-type: none"> ○ 국가태풍센터 운영 771 <ul style="list-style-type: none"> - 국가태풍센터 운영비 340 - 시험연구비 431 ○ 한국형수치예보모델 개발 9,127 <ul style="list-style-type: none"> - 출연금 9,127 ○ 기상용 슈퍼컴 운영 21,614 <ul style="list-style-type: none"> - 슈퍼컴 리스 임차료 12,968 - 슈퍼컴 3호기 등 유지보수료 4,422 - 슈퍼컴 전용회선료 및 전기료 등 4,224 ○ 예보 및 통보체계 개선 8,509 <ul style="list-style-type: none"> - 선진예보시스템 구축 및 운영 7,522 - 수치예보시스템 개선 691 - 예보지원시스템 개선 297
기상관측	43,309	<ul style="list-style-type: none"> ○ 지상기상관측 11,586 <ul style="list-style-type: none"> - 자동기상관측장비(472대) 운영비 3,936 - 적설, 안개, 농업(총 142대)장비 임차료 등 1,539 - 기상관측시설 환경개선, 부지매입 등 2,886 - 기상관측표준화 연구개발 등 423 - 표준기상관측소(3소) 운영 115 - 다목적기상항공기 도입 2,687 ○ 해양기상관측 8,692 <ul style="list-style-type: none"> - 해양기상관측망 확충 및 운영 6,333 <ul style="list-style-type: none"> · 해양기상관측망 도입·교체 및 유지보수 등

(단위 : 백만원)

구 분	지 출 액	주 요 지 출 내 역
		<ul style="list-style-type: none"> - 기상관측선(기상1호) 건조 및 운영 1,600 - 해양기상기지 구축 및 운영 759 <ul style="list-style-type: none"> · 관측장비, 기반시설 유지보수 및 시설물 운영 등 ○ 고층기상관측 13,556 <ul style="list-style-type: none"> - 레원존데(5개소), 연직바람관측장비(9대), 라디오미터(9대) 운영 3,145 - 낙뢰시스템(24대) 운영 132 - 기상레이더 운영 8,532 - 범부처융합 이중편파레이더 활용기술개발 993 - 기상자료수집망 운영(정보화) 754 ○ 지진관측 9,476 <ul style="list-style-type: none"> - 지진조기경보체제 구축시스템 개발 1,234 - 국가지진종합정보시스템 구축 1,756 - 지진조기경보관측망 확충 및 지진장비유지보수 5,847 - 대국민 지진교육 등 주요사업 추진 347 - 지진분석시스템 유지보수 등 292
기후변화 과학	14,073	<ul style="list-style-type: none"> ○ 기후변화 과학정보 생산 및 서비스 8,067 <ul style="list-style-type: none"> - 기후변화관측망 보강 946 - WMO장기예보 선도센터 운영 231 - 지역 기후서비스 2,335 - 울릉도독도 기후변화감시소 신설 3,242 - 이상기후 대응을 위한 장기예보서비스 1,267 - 국가수문기상 예측정보시스템 구축 46 ○ 기후분야 국제협력 활동강화 6,005 <ul style="list-style-type: none"> - 아태 기후정보 서비스 및 연구개발 5,482 - GEO사무국 운영 및 IPCC 분담금 등 523

(단위 : 백만원)

구 분	지 출 액	주 요 지 출 내 역	
기상산업 정보	24,840	<ul style="list-style-type: none"> ○ 기상산업 활성화 및 기상서비스 확대 7,241 <ul style="list-style-type: none"> - 기상산업 활성화 2,454 - 기상정보콜센터 운영 1,597 - 국가기후자료관리 및 서비스체계 구축 2,979 - 생활산업 기상정보시스템 운영 210 ○ 기상정보시스템 운영 17,600 <ul style="list-style-type: none"> - 기상정보교환시스템 회선료·임차료 등 17,437 - 소속기관 기상정보시스템 운영비 163 	
기상연구	67,364	<ul style="list-style-type: none"> ○ 선진기상기술 개발 9,269 <ul style="list-style-type: none"> - 응용기상 기술개발 연구 4,044 - 차세대 도시·농림 융합스마트 기상서비스 5,225 ○ 기상업무 지원기술개발 14,942 <ul style="list-style-type: none"> - 예보기술 지원 및 활용 연구 등(3과제) 12,354 - 고고도 장기체공시범기 기상센서 탑재 및 활용기술 개발 750 - 재해기상 연구센터 설립·운영 1,342 - 기상연구시스템 운영 497 ○ 기상관측위성개발 21,857 <ul style="list-style-type: none"> - 기상위성 운영 및 활용기획 개발 11,857 - 정지궤도 기상위성개발 10,000 ○ 기상See-At 기술개발(4과제) 21,297 <ul style="list-style-type: none"> - 기상기술개발 사업 등(4과제) 21,297 	
책임 행정 기관 운영	9,850	<ul style="list-style-type: none"> ○ 책임행정기관(항공청) 인건비 5,354 ○ 책임행정기관 기본경비(공공요금 등) 938 ○ 항공기상장비 보강 및 운영 2,685 <ul style="list-style-type: none"> - 청사(13개소) 임차료 및 시설사용료 740 - 장비 도입 및 유지보수 등 기타 1,945 ○ 항공기상정보시스템 운영 873 	

(단위 : 백만원)

구 분	지 출 액	주 요 지 출 내 역
기상행정 지원	104,486	<ul style="list-style-type: none">○ 인건비(본부,소속기관,지방청) 68,637○ 기본경비(본부,소속기관,지방청) 16,555○ 청사시설 개선 13,973<ul style="list-style-type: none">- 본청 청사시설관리 961- 소속기관 청사시설관리 12,111- 슈퍼컴센터 청사시설관리 602- 혁신도시(연구소,기상통신소) 이전지원 300○ 국제기상협력 및 선진기술 습득 3,420<ul style="list-style-type: none">- WMO 국가분담금 1,792- 개도국 기상·기후업무 수행기반 구축 1,324- 국제기구 및 양국간 기상협력 304○ 교육훈련 및 대국민 기상인식 제고 등 1,901<ul style="list-style-type: none">- 대국민 기상인식 제고 614- 찾아가는 날씨체험캠프 운영 264- 선진예보 전문인력 양성 596- 행정효율성 증진 및 능력 개발 168- 기상정책 연구사업 131- 기상교육정보시스템 구축 및 운영 127

(2) 전용액 내역

(단위 : 백만원)

구 분	전용액	주 요 전 용 내 역
계	1,431	
기상예보	158	<ul style="list-style-type: none"> ○ 선진예보시스템구축 교육 및 감리용역 부족 158 - 기획재정부 절감예산 △158
기상관측	4	<ul style="list-style-type: none"> ○ 기상레이더센터 기간제근로자 퇴직금 부족에 따른 연금지급금 부족 4 - 기상레이더 운영 기타직보수 잔액 △4
기후변화 과학	15	<ul style="list-style-type: none"> ○ 연구용역사업비(온실가스 정밀교정 및 자료품질관리 기술개발) 부족 15 - 기후변화관측망사업 시설장비유지비 잔액 △15
책임 행정 기관 운영	32	<ul style="list-style-type: none"> ○ 총액인건비제에 의한 직급상향에 따른 직급보조비 부족 9 - 항공기상청 보수 잔액 △9 ○ 항공기상발전워크숍 등 교육증대에 따른 국내여비 부족 23 - 항공기상청 기본경비 잔액 △23
기상 행정 지원	1,222	<ul style="list-style-type: none"> ○ 소속기관 및 지방청 인건비 및 기본경비 부족 828 - 본청 보수 및 소속기관 기본경비 잔액 △828 ○ 본청 전기요금 증가와 사용량 증가에 따른 공공요금 부족 258 - 소속기관 청사시설관리 공공요금 잔액 △258 ○ 지역기상담당관제 운영예산 부족 100 - 기획재정부 절감예산 △100 ○ 공채 시험관리에 따른 기타운영비 부족 17 - 기관운영 직책수행경비 잔액 △17 ○ 청원경찰(34인)의 고용보험료 부족 19 - 본청 보수 잔액 △19

※ △는 전용재원

(3) 다음연도 이월액 내역

(단위 : 백만원)

구 분	이월액	주 요 이 월 내 역
계	8,361	
기 상 관 측	3,979	<ul style="list-style-type: none"> ○ 다목적항공기 도입 및 운영 건설비 이월 3,803 <ul style="list-style-type: none"> - 조달청과의 구매 협의 지연으로 인해 도입업체 선정 및 기종확정 등 계약이 늦어짐에 따라 시설비 3,803만원 이월 ○ 레이더 테스트베드 비교관측소 비교관측장비 구매 이월 175 <ul style="list-style-type: none"> - 레이더테스트베드 비교관측소 부지선정시 관련기관(충북 진천)과의 협의 지연으로 시설비 17백만원 및 자산취득비 158백만원 이월
기 상 행 정 지 원	4,382	<ul style="list-style-type: none"> ○ 대구기상대 기상과학체험관 건설비 이월 3,798 <ul style="list-style-type: none"> - 기상과학관 신축공사 부지내의 문화재 발굴에 따른 건축물 설계 및 행정협의 지연으로 인한 건설비 3,798백만원 이월 ○ 동해기상대 청사증축 및 리모델링 건설비 이월 349 <ul style="list-style-type: none"> - 동해안권경제자유구역청 개청('13.7.9)에 따라 동해기상대가 경제자유구역내에 개발이 제한됨으로 건축허가 지연으로 인한 공사비 349백만원 이월 ○ 춘천기상대 청·관사 신축 건설비 이월 235 <ul style="list-style-type: none"> - 신축부지내 도시계획시설 변경('13.9) 및 도시계획시설 실시계획인가('13.12)로 인한 계약지연으로 자산취득비 235백만원 이월

(4) 불용액 내역

(단위 : 백만원)

구 분	불용액	주 요 불 용 내 역
계	12,934	
기상예보	1,326	<ul style="list-style-type: none"> ○ 정부 예산절감 기조에 따른 예산절감액 1,285 ○ 연구개발비 낙찰차액 등 집행잔액 41
기상관측	3,111	<ul style="list-style-type: none"> ○ 정부 예산절감 기조에 따른 예산절감액 2,929 ○ 연구개발비 낙찰차액 등 집행잔액 182
기후변화 과학	642	<ul style="list-style-type: none"> ○ 정부 예산절감 기조에 따른 예산절감액 568 ○ 연구개발비 낙찰차액 등 집행잔액 74
기상산업 정보	1,019	<ul style="list-style-type: none"> ○ 정부 예산절감 기조에 따른 예산절감액 988 ○ 연구개발비 낙찰차액 등 집행잔액 31
기상연구	2,667	<ul style="list-style-type: none"> ○ 정부 예산절감 기조에 따른 예산절감액 2,666 ○ 집행잔액 1
책임행정 기관운영	1,474	<ul style="list-style-type: none"> ○ 정부 예산절감 기조에 따른 예산절감액 1,329 ○ 인건비 등 집행잔액 145
기상행정 지원	2,694	<ul style="list-style-type: none"> ○ 정부 예산절감 기조에 따른 예산절감액 1,161 ○ 인건비 및 기본경비 집행잔액 1,266 ○ 청사시설개선 등 사업비 집행잔액 267

2. 혁신도시건설특별회계 세출결산

가. 혁신도시건설특별회계 세출 결산 개설

□ 혁신도시건설특별회계 세출예산현액은 85억원임

○ 이 중 99.1%인 84억원이 지출되고 0.9%인 1억원이 불용됨

□ 지출액은 총 84억원이며, 세부내역은

○ 국립기상연구소 이전(서귀포시) 건설비 72억원

○ 기상통신소 이전(김천시) 건설비 12억원

나. 혁신도시건설특별회계 세출결산 내역

(단위 : 백만원)

구 분	예산액	예산변동				예산 현액 (A)	지 출		이월액	불용액
		전년 이월	이용	전용	내역변경		금액 (B)	(B/A) %		
총 계	-	8,495	-	-	-	8,495	8,421	99.1	-	74
○기상행정 지원	-	8,495	-	-	-	8,495	8,421	99.1	-	74
- 기상청 혁신도시	-	8,495	-	-	-	8,495	8,421	99.1	-	74

V. 채권, 물품, 국유재산 현황

1. 채권현재액

□ 채권 총액은 총 1억원이며, 세부내역은

- 채납자의 채력부족으로 계약보증금 5백만원, 전기공사 사고로 인한 구상금 85백만원, 기상정보제공수수료 및 항공기상정보제공수수료 11백만원임.

(단위 : 백만원)

구 분 채권종류	본년도 발생액		전년도이전 발생액		계
	이행기간 도래액	이행기간 미도래액	이행기간 도래액	이행기간 미도래액	
○ 위약금 환수 채권	-	-	5	-	5
-위약금	-	-	5	-	5
○ 구상금 환수 채권	-	-	85	-	85
-기타경상이전수입	-	-	85	-	85
○ 기상·항공기상정보 제공수수료 환수 채권	-	-	11	-	11
-면허료및수수료	-	-	11	-	11
합 계	-	-	101	-	101

2. 물품 증감 및 현재액

- 2013년말 현재 수량은 총 15,601개이며 가격은 1,223억 원으로 2012년 대비 수량은 809개 증가하고 가격은 81억 원 감소함

(단위 : 개, 백만원)

구분 품종	'12년말 현재		증		감		'13년말 현재	
	수량	가격	수량	가격	수량	가격	수량	가격
전기통신기기	1,675	15,008	162	2,043	142	3,871	1,695	13,180
사무용기기	7,367	53,381	2,337	10,405	2,292	17,854	7,412	45,932
사무용잡기	881	519	302	351	31	122	1,152	748
운반 건설기계 및 차량	249	1,249	45	448	12	364	282	1,333
기계요소 및 공작기계	46	33	2	2	3	6	45	28
산업기계	571	782	72	154	37	167	606	769
의료 및 화학분석기기	64	892	24	61	4	164	84	788
물리시험 및 측정기기	2,189	50,426	517	25,442	452	28,283	2,254	47,585
인쇄사진및시청각기	490	2,229	100	642	32	1,047	558	1,824
기타 잡기기	1,260	5,910	328	6,096	75	1,888	1,513	10,117
계	14,792	130,429	3,889	45,644	3,080	53,766	15,601	122,304

○ 2013년도 주요증가내역

- 해양기상관측망 확충, 지상(고층)기상관측망 확충 및 표준화, 평창동계 올림픽 스마트 기상정보 지원 사업 등 각종 사업 추진에 따른 비소모품 및 금융리스 취득(324억)
- 리스기간 종료에 따른 리스물품편입, 조달청 분류번호 변경(품종변경) 등으로 인한 증가(132억)

○ 2013년도 주요감소내역

- 불용물품 매각(폐기), 리스기간 종료에 따른 리스물품의 비소모품편입 등으로 인한 감소(28억)
- 감가상각, 조달청 분류번호 변경(품종변경) 등으로 인한 감소(509억)

3. 국유재산 증감 및 현재액

□ 2013년말 현재 가격은 총 4,759억원으로 2012년 대비 537억원 증가함
(단위 : 백만원)

구분 종류	'12년말 현재		증		감		'13년말 현재	
	수량	가격	수량	가격	수량	가격	수량	가격
토지(m ²)	1,214,024	225,995	47,365	4,813	36,314	11,176	1,225,075	219,632
건물(m ²)	97,650	121,921	20,217	46,042	3,905	6,785	113,962	161,178
공작물(식)	1,736	26,514	188	16,149	81	3,321	1,843	39,342
선박(척)	1	11,300	1	11,300	1	12,376	1	10,223
무체재산(건)	711	36,520	70	19,570	17	10,553	764	45,537
계	1,314,122	422,250	67,841	97,874	40,318	44,211	1,341,645	475,912

○ 2013년도 주요증가내역

- 토지 : 대구, 전주기상대 이전 부지매입, 제주지방기상청 관사신축 부지매입과 천안기상대 이전부지 사용승인 등(48억원)
- 건물 : 대구, 전주, 인천기상대, 국립기상연구소 등 소속기관 청사 신축 등(460억원)
- 공작물 : 보성관측탑, 건물 신축에 따른 공작물 취득 등(161억원)
- 무체재산 : 2013년 선진예보시스템 소프트웨어 개발 등(196억원)

○ 2013년도 주요감소내역

- 토지 : 혁신도시 이전기관(기상통신소) 토지매각 등(112억원)
- 건물 : 감가상각(35억원), 혁신도시 이전기관 건물매각, 제주지방 기상청 노후 관사 철거, 해남관측소 건물 철거 등(16억원)
- 공작물 : 감가상각(30억원), 혁신도시 이전기관 공작물 매각 및 소속 기관의 노후 공작물 철거(1억원)
- 선박 : 기상1호 감가상각(10억원)
- 무체재산 : 소프트웨어 감가상각 등(106억원)

VI. 종합평가

1. 세입부문

- 2013회계연도 세입은 158억원을 징수결정하여, 이중 99.4%인 157억원을 수납하고, 0.6%인 1억원이 미수납됨.
 - '12년 결산과 비교하여 징수결정액 대비 수납율이 68.5%p(30.9%→99.4) 증가함에 따라 미수납율이 68.5%p(69.1%→0.6%) 감소함
 - 미수납액이 '12년보다 9,581백만원이 감소한 사유는 기상통신소 토지 매각대의 납부가 완료되었기 때문임.

- 앞으로도 1억원에 대한 미수납액 징수 제고를 위하여
 - 미수납자에 대하여 세무서 등을 통한 재산의 조회 등 방안을 적극 강구하겠음.

2. 세출부문

- 2013회계연도 세출예산현액은 3,337억원이며, 이중 93.6%인 3,124억원이 지출되고, 2.5%인 83억원이 이월, 3.9%인 130억원이 불용됨.
 - 지출액이 전년대비 0.2% 감소(3,128억원→3,124억원)하였고, 이월액은 전년대비 43.9% 감소(149억원→83억원)하였고, 불용액은 143.9% 증가(53억원→130억원)하였음.

- 2013년도에 2012년도 보다 이월액이 감소(65억원)한 사유는
 - 혁신도시 이전(제주, 김천) 완료에 따른 혁신도시건설특별회계 사업이 종료되었기 때문임.
 - 2013년도에 2012년도 보다 불용액이 증가(77억원)한 사유는
 - 정부의 세수실적 부진에 따른 각 부처의 자구노력에 의해 경상경비 절감, 불요불급 지출억제, 이월사업 불용처리 등 예산절감(109억원)을 추진하였기 때문임.
- 앞으로 집행율을 보다 높이기 위해 주요사업별 집행율 제고대책을 추진하고, 사업별 집행부진 원인을 분석하여 연례적인 불용 및 이월 사업에 대한 현장점검 강화 등을 통해 불용 및 이월액을 최소화 하도록 하겠음.

【 별 첨 】

2013년도 재무결산
요약설명자료

I. 재무제표 결산 개관

1. 재정상태 분석

(단위: 백만원, %)

구 분	2013(A)	2012(B)	증 감	
			금액(C=A-B)	비율(C/B)
자산합계(a)	606,878	586,929	19,949	3.4 %
부채합계(b)	34,276	56,121	(21,845)	(38.9 %)
순자산(a-b)	572,602	530,808	41,794	7.9 %

□ 자산 주요증감 사유

- 기상통신소 부지 매각대금 미수채권 국고세입으로 9,581백만원 감소, 장기임차 보증금의 유동성 대체로 인한 유동성임차보증금 전환으로 930백만원 증가 등에 따른 유동자산 8,290백만원 감소
- 소속기관 청·관사 신축 등으로 건물, 구축물 증가 및 건설중인자산 감소 등에 따른 일반 유형자산 20,951백만원 증가
 - 기존 남원, 순천 관측소 부지 등 국유재산 총괄청으로 인계, 기상통신소 부지 매각에 따른 토지 6,363백만원 감소
 - 국립기상연구소 및 기상통신소(18,144백만원), 대구기상대(2,790백만원), 전주기상대(3,030백만원), 인천기상대(4,430백만원) 등 청·관사 신축에 따른 건물 42,799백만원 증가
 - 대구·전주·인천기상대, 국립기상연구소 등 청사 및 보성표준기상관측탑 등 완공에 따른 구축물 15,871백만원 증가
 - 차세대 통합 기상IT인프라(COMIS-4) 구축에 따른 기계장치 및 기타일반유형자산 등 11,392백만원 증가
 - 슈퍼컴퓨터 2호기 불용 등에 따른 집기·비품·차량운반구 40,372백만 감소
 - 국립기상연구소 및 기상통신소, 대구·전주·인천기상대 등 청·관사 신축 완료에 따른 건설중인 자산 16,371백만원 감소
 - 집기·비품·차량운반구 처분으로 인한 감가상각누계액 감소 등 13,995백만원 감소
- 선진예보시스템, 기상교육 e-러닝시스템 등 내부개발소프트웨어 취득 등으로 무형자산 7,853백만원 증가

□ 부채 주요증감 사유

- 리스료 상환에 따른 유동성금융리스 부채 3,624백만원 감소, 기상통신소 부지 매각대금 국고 세입으로 선수금 9,581백만원 감소 등 유동부채 13,933백만원 감소
- 장기차입부채(금융리스 부채) 8,049백만원 감소, 기간제 및 무기계약직 근로자에 대한 퇴직 급여충당부채 137백만원 증가

2. 재정운영 분석

(단위: 백만원, %)

	2013(A)	2012(B)	증 감	
			금액 (C=A-B)	비율(C/B)
I. 프로그램순원가	174,634	162,347	12,287	7.6 %
II. 관리운영비	118,291	114,934	3,357	2.9 %
III. 비배분비용	3,093	3,711	(618)	(16.7 %)
IV. 비배분수익	11,273	12,229	(956)	(7.8 %)
V. 재정운영순원가 (I + II + III - IV)	284,746	268,764	15,982	5.9 %
VI. 비교환수익 등	-	-	-	-
VII. 재정운영결과 (V - VI)	284,746	268,764	15,982	5.9 %

□ 프로그램 순원가

- 정지궤도기상위성 개발, 차세대도시농림 융합스마트 기상서비스 개발 등 기상업무 선진화 조기실현 인프라 구축을 위한 지출 증가에 따른 12,287백만원 증가
- 기상예보 1,664백만원, 기후변화과학 195백만원, 기상산업정보 4,638백만원, 기상연구 9,023백만원 증가 및 기상관측 1,359백만원, 책임운영기관 운영 1,874백만원 감소

□ 관리운영비

- 인건비 2,570백만원 증가
- 외주용역비 1,902백만원 증가, 수선유지비 965백만원 감소 등 경비 787백만원 증가

□ 비배분비용

- 전기오류수정 손실 713백만원 감소, 자산폐기손실 81백만원 증가 등 비배분비용 618백만원 감소

□ 비배분수익

- 일반유형자산처분이익 5,489백만원 증가, 전기오류수정이익 5,852백만원 감소 등 비배분 수익 956백만원 감소

3. 순자산변동 분석

(단위: 백만원, %)

구 분	2013(A)	2012(B)	증 감	
			금액 (C=A-B)	비율 (C/B)
I. 기초순자산	530,808	487,762	43,046	8.8 %
II. 재정운영결과	284,746	268,764	15,982	5.9 %
III. 재원의 조달 및 이전	333,642	312,186	21,456	6.9 %
IV. 조정항목	(7,102)	(377)	(6,725)	(1,783.8 %)
V. 기말순자산 (I - II + III + IV)	572,602	530,808	41,794	7.9 %

□ 재원의 조달 및 이전 증가사유

- 재원의 조달은 전년대비 21,307백만원 증가
 - 계약조건 불이행 등에 따른 제재금 수익 1,746백만원 증가, 정부외자산수증 등 무상이전 수입 4,891백만원 증가, 기타재원조달 15,168백만원 증가
 - 국고수입 498백만원 감소
- 재원의 이전은 전년대비 149백만원 감소
 - 국고이전지출 11,412백만원 증가, 정부내자산기부 11,561백만원 감소

□ 조정항목 감소사유

- 일반유형자산재평가이익 4,527백만원 감소, 기타순자산의 증가 2,198백만원 감소

II. 중앙관서 재무제표 현황

1. 재정상태표

당기 : 2013년 12월 31일 현재

전기 : 2012년 12월 31일 현재

기상청

		2013
자산		
I. 유동자산		3,181,467,221
1. 현금및현금성자산		517,422
2. 미수채권	100,845,450	
미수채권대손충당금	1,008,453	99,836,997
3. 기타유동자산		3,081,112,802
II. 일반유형자산		556,512,110,731
1. 토지		219,631,800,485
2. 건물	171,528,714,943	
건물감가상각누계액	10,350,720,570	161,177,994,373
3. 구축물	49,290,330,636	
구축물감가상각누계액	9,948,555,296	39,341,775,340
4. 기계장치	136,572,743,881	
기계장치감가상각누계액	85,578,033,601	50,994,710,280
5. 집기·비품·차량운반구	142,670,477,193	
집기·비품·차량운반구감가상각누계액	75,380,931,351	67,289,545,842
6. 기타일반유형자산	14,776,805,640	
기타일반유형자산감가상각누계액	4,659,840,193	10,116,965,447
7. 건설중인일반유형자산		7,959,318,964
III. 무형자산		44,263,074,387
1. 산업재산권		16,501,000
2. 소프트웨어		44,246,573,387
IV. 기타비유동자산		2,921,952,855
1. 기타의기타비유동자산		2,921,952,855
자산계		606,878,605,194
부채		
I. 유동부채		16,550,080,680

(단위: 원)

2012

	11,471,246,157
	1,219,615
9,682,192,450	
1,008,453	9,681,183,997
	1,788,842,545
	535,560,579,110
	225,994,914,523
128,729,223,623	
6,807,967,834	121,921,255,789
33,418,402,071	
6,904,777,826	26,513,624,245
130,685,798,105	
76,323,701,869	54,362,096,236
183,042,938,237	
106,514,913,194	76,528,025,043
9,271,202,767	
3,361,429,084	5,909,773,683
	24,330,889,591
	36,410,337,526
	37,766,666
	36,372,570,860
	3,486,701,606
	3,486,701,606
	586,928,864,399
	30,482,600,867

1. 유동성장기차입부채	16,477,119,382
2. 기타유동부채	72,961,298
II. 장기차입부채	16,844,427,585
1. 장기차입금	16,844,427,585
III. 장기총당부채	881,967,542
1. 퇴직급여총당부채	881,967,542
부채계	34,276,475,807
순자산	
I. 기본순자산	475,795,350,573
II. 적립금 및 잉여금	39,307,026,689
III. 순자산조정	57,499,752,125
순자산계	572,602,129,387
부채외순자산계	606,878,605,194

2012

20,101,983,663

10,380,617,204

24,893,381,342

24,893,381,342

745,190,240

745,190,240

56,121,172,449

475,795,350,573

(9,750,295,887)

64,762,637,264

530,807,691,950

586,928,864,399

2. 재정운영표

당기 : 2013년 1월 1일부터 2013년 12월 31일까지

전기 : 2012년 1월 1일부터 2012년 12월 31일까지

기상청

	2013		
	총원가	수익	순원가
I. 프로그램순원가	174,634,378,520	-	174,634,378,520
1.기상예보	26,988,484,784	-	26,988,484,784
2.기상관측	34,614,512,433	-	34,614,512,433
3.기후변화 과학	10,613,692,395	-	10,613,692,395
4.기상산업정보	26,391,988,060	-	26,391,988,060
5.기상연구	64,974,186,518	-	64,974,186,518
6.책임행정기관 운영	11,051,514,330	-	11,051,514,330
II. 관리운영비			118,291,015,446
1.인건비			70,074,357,166
2.경비			48,216,658,280
(1)복리후생비			9,800,063,366
(2)소모품비			2,439,321,325
(3)인쇄비			496,336,150
(4)광고선전비			8,620,680
(5)지급수수료			706,327,163
(6)세금과공과			960,605,402
(7)수도광열비			2,332,433,470
(8)지급보험료			57,404,165
(9)피복비와급량비			125,887,754
(10)교육훈련비			531,979,360
(11)지급임차료			127,522,262
(12)유류비			247,390,297
(13)수선유지비			1,526,196,238
(14)여비교통비			1,516,636,945
(15)업무추진비			724,469,459
(16)외주용역비			6,701,834,834

(단위: 원)

2012		
총원가	수익	순원가
162,347,275,024	-	162,347,275,024
25,324,376,760	-	25,324,376,760
35,973,857,515	-	35,973,857,515
10,418,223,569	-	10,418,223,569
21,754,242,677	-	21,754,242,677
55,951,603,406	-	55,951,603,406
12,924,971,097	-	12,924,971,097
		114,934,170,144
		67,504,957,140
		47,429,213,004
		10,186,006,499
		2,381,767,811
		564,930,250
		125,624,150
		549,194,520
		884,412,637
		1,826,039,510
		82,698,200
		149,377,422
		480,371,847
		137,330,648
		270,318,113
		2,491,493,804
		1,491,631,840
		739,537,957
		4,799,978,049

	2013		
	총원가	수익	순원가
(17)보조비			2,489,007,260
(18)감가상각비			17,115,694,920
(19)연구개발비			308,927,230
III.비배분비용			3,093,485,101
1.자산처분손실			123,842,168
2.기타비용			2,969,642,933
IV.비배분수익			11,273,315,765
1.재화및용역제공수익			1,766,819,275
2.자산처분이익			7,186,897,021
3.기타수익			2,319,599,469
V.재정운영순원가(I + II + III - IV)			284,745,563,302
VI.재정운영결과			284,745,563,302

(단위: 원)

2012		
총원가	수익	순원가
		2,574,695,960
		17,102,065,107
		591,738,680
		3,710,815,514
		77,290,184
		3,633,525,330
		12,228,646,391
		1,589,664,610
		1,697,124,226
		8,941,857,555
		268,763,614,291
		268,763,614,291

3. 순자산변동표

당기 : 2013년 1월 1일부터 2013년 12월 31일 까지

전기 : 2012년 1월 1일부터 2012년 12월 31일 까지

기상청

I. 전기 기초순자산

1. 보고금액

II. 재정운영결과

III. 재원의조달및이전

1. 재원의조달
 - (1) 국고수입
 - (2) 제재금수익
 - (3) 무상이전수입
 - (4) 기타재원조달
2. 재원의이전
 - (1) 국고이전지출
 - (2) 무상이전지출

IV. 조정항목

1. 자산재평가이익
2. 기타순자산의증감

V. 전기 기말순자산 (I - II + III + IV)

VI. 당기 기초순자산

1. 보고금액

VII. 재정운영결과

VIII. 재원의조달및이전

1. 재원의조달
 - (1) 국고수입
 - (2) 제재금수익
 - (3) 무상이전수입
 - (4) 기타재원조달
 2. 재원의이전
 - (1) 국고이전지출
-

(단위: 원)

기본순자산	적립금 및 잉여금	순자산조정	합계
475,795,350,573	(55,587,948,519)	67,554,864,829	487,762,266,883
475,795,350,573	(55,587,948,519)	67,554,864,829	487,762,266,883
	268,763,614,291		268,763,614,291
	312,185,737,861		312,185,737,861
	329,761,028,004		329,761,028,004
	312,862,824,990		312,862,824,990
	186,092,370		186,092,370
	2,474,907,205		2,474,907,205
	14,237,203,439		14,237,203,439
	17,575,290,143		17,575,290,143
	4,323,931,750		4,323,931,750
	13,251,358,393		13,251,358,393
-	2,415,529,062	(2,792,227,565)	(376,698,503)
-	-	(2,737,594,416)	(2,737,594,416)
-	2,415,529,062	(54,633,149)	2,360,895,913
475,795,350,573	(9,750,295,887)	64,762,637,264	530,807,691,950
475,795,350,573	(9,750,295,887)	64,762,637,264	530,807,691,950
475,795,350,573	(9,750,295,887)	64,762,637,264	530,807,691,950
	284,745,563,302		284,745,563,302
	333,641,815,823		333,641,815,823
	351,068,621,293		351,068,621,293
	312,365,142,910		312,365,142,910
	1,931,740,470		1,931,740,470
	7,365,564,547		7,365,564,547
	29,406,173,366		29,406,173,366
	17,426,805,470		17,426,805,470
	15,736,410,110		15,736,410,110

(2) 무상이전지출

IX.조정항목

1. 자산재평가이익
2. 기타순자산의증감

X.당기 기말순자산 (VI-VII+VIII+IX)

(단위: 원)

기본순자산	적립금 및 잉여금	순자산조정	합계
	1,690,395,360		1,690,395,360
-	161,070,055	(7,262,885,139)	(7,101,815,084)
-	-	(7,264,549,540)	(7,264,549,540)
-	161,070,055	1,664,401	162,734,456
475,795,350,573	39,307,026,689	57,499,752,125	572,602,129,387