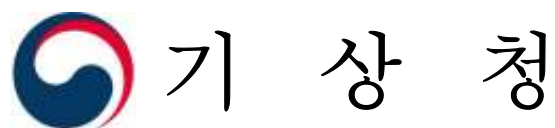


2015회계연도 기상청 소관
결산개요

[일 반 회 계]



목 차

I . 일반현황	1
II . 세입세출결산 총괄	5
1. 2015년 결산개요	5
2. 2015년 신규 및 종료사업	7
III . 세입결산	8
1. 세입결산 개설	8
2. 세입결산 내역	8
3. 주요 수납내역	9
4. 불납결손액 세부내역	10
5. 미수납액 세부내역	10
IV . 세출결산	11
1. 일반회계 세출결산	11
V . 채권, 물품, 국유재산 현황	23
1. 채권현재액	23
2. 물품증감 및 현재액	24
3. 국유재산 증감 및 현재액	25
VI . 종합평가	26
【별첨】 2015년도 재무결산 요약설명자료	29

I . 일반현황

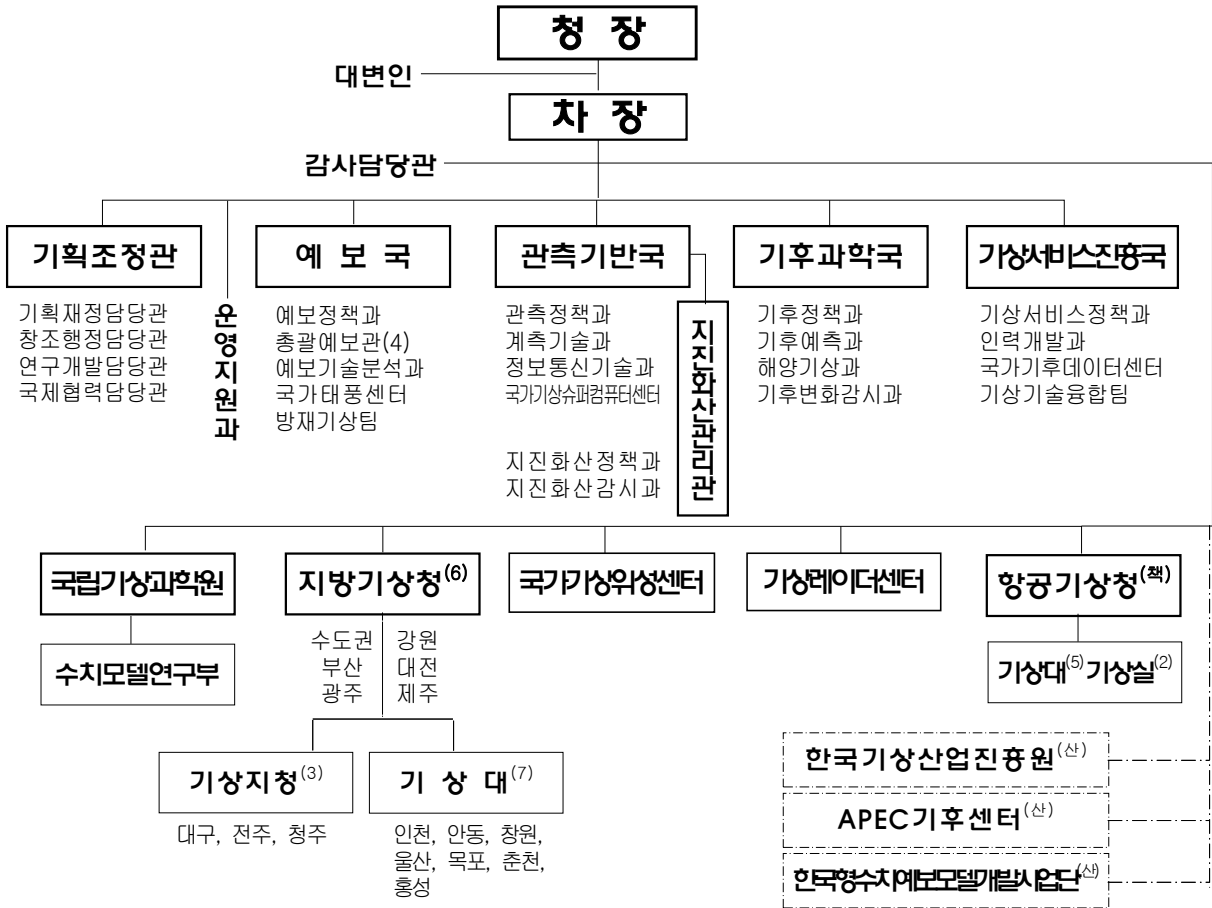
1. 연혁

중양관상대 · 중양기상대 시대

- 1949. 8 문교부소속 국립중양관상대 발족
- 1956. 2 세계기상기구(WMO, World Meteorological Organization) 가입
- 1961. 8 「기상업무법」 제정
- 1967. 4 과학기술처소속으로 변경
- 1981.12 중양기상대 개칭

기상청 시대

- 1990.12 기상청 발족
- 1998.12 기상청 청사 이전(종로구 송월동→동작구 신대방동)
- 1999. 6 기상용 슈퍼컴퓨터 도입(1호기)
* 2호기(2005. 12), 3호기(2010. 12), 4호기(2015. 12)
- 2005. 7 차관급 중앙행정기관으로 격상
- 2005.12 「기상관측표준화법」 제정
- 2008. 2 과학기술부에서 환경부 외청으로 소속 변경
- 2009. 6 「기상산업진흥법」 제정
- 2010. 6 천리안 위성 발사
- 2011. 5 기상관측선 '기상1호' 취항
- 2012. 6 WMO 전지구정보시스템센터 서울 유치
- 2014. 1 「지진·지진해일·화산의 관측 및 경보에 관한 법률」 제정
- 2015. 6 기상청 조직 개편
* (개편전) 5지방청 45기상대 → (개편후) 6지방청 3지청 7기상대



※ 책 : 책임운영기관, 산 : 산하기관, (숫자) : 기관수

- 본부 : 차장, 4국 2관, 24과, 3센터, 2팀
- 소속 : 과학원, 6지방청, 항공기상청, 국가기상위성센터, 기상레이더센터
- 산하 : 한국기상산업진흥원, APEC기후센터, 한국형수치예보모델개발사업단

(2015. 12. 31. 현재)

구 분 (개소)	본청	국립 기상 과학원	지방기상청			국가 기상 위성 센터	기상 레이더 센터	항공기상청			계
			본부	지청 (3)	기상대 (7)			본부	기상대 (5)	기상실 (2)	
정원(명)	387	151	385	144	49	48	41	51	53	8	1,317
현원(명)	386	151	385	143	49	49	41	50	52	8	1,314

3. 주요 기능

□ 본 청

부 서 별	주 요 기 능
기획조정관	<ul style="list-style-type: none"> ○ 주요정책 수립, 예·결산 및 국회업무에 관한 사항 ○ 제도개선 및 법규·조직·성과관리에 관한 사항 ○ 기상·기후 및 지진분야 연구개발 총괄에 관한 사항 ○ 국가간 기상기술 교류 및 국제협력에 관한 사항(북한 포함)
예 보 국	<ul style="list-style-type: none"> ○ 예보업무 및 방재기상업무에 관한 정책 수립 ○ 예보기술 개발 및 기상정보 통보에 관한 계획 수립·조정 ○ 전국 예보 및 특보의 분석·총괄 ○ 태풍 감시 및 정보 생산 ○ 수문기상·기상학적 가뭄에 관한 사항
관측기반국	<ul style="list-style-type: none"> ○ 기상관측에 관한 정책 수립 ○ 기상관측표준화, 기상관측망 구성 및 조정 ○ 기상장비 수급·관리와 기상측기 기술개발에 관한 사항 ○ 정보화 촉진계획 수립과 정보자원 관리 ○ 기상용 슈퍼컴퓨터 도입·운영
지진화산 관리관	<ul style="list-style-type: none"> ○ 지진·지진해일·화산에 관한 정책의 수립·조정 ○ 지진·지진해일·화산의 관측·감시·조사 분석·통보
기후과학국	<ul style="list-style-type: none"> ○ 기후·기후변화 관련 업무에 관한 정책 수립 ○ 장기예보와 기후전망의 생산·통보 ○ 해양기상 정책수립, 기술개발 및 관측망 구성·조정 ○ 기후변화 감시·예측 및 기후변화과학 정보 제공
기상서비스 진흥국	<ul style="list-style-type: none"> ○ 기상산업·항공·생활·응용기상 계획 수립 ○ 인력개발 및 기상지식 보급에 관한 사항 ○ 기후자료 관리·통계, 민원업무에 관한 사항 ○ 기상기후 빅데이터 융합서비스 및 응용특화기상에 관한 사항
각 부처 공통	<ul style="list-style-type: none"> ○ 운영지원과, 대변인, 감사담당관

□ 소속기관

부 서 별	주 요 기 능
국립기상과학원	<ul style="list-style-type: none"> ○ 기상기술·정책과 미래전략기술 분야에 관한 조사와 연구 ○ 해양기상·극지기상·고층대기에 관한 연구 ○ 지진·지진해일·화산 및 지구물리에 관한 연구 ○ 황사·연무의 감시·예측 및 기후변화감시소 운영 ○ 국지기상 및 응용·생활·산업기상에 관한 연구 ○ 기상자원·수문기상 및 기상조절에 관한 연구 ○ 재해기상의 집중관측과 예측성 향상에 관한 연구 ○ 표준기상관측소 운영 및 기상관측에 관한 연구
수치모델 연구부	<ul style="list-style-type: none"> ○ 수치예보모델 및 자료응용에 관한 연구 ○ 수치예보모델과 자료동화 방법의 개발·구축·현업화 ○ 기후·기후변화 예측과 메커니즘에 관한 연구
지방기상청	<ul style="list-style-type: none"> ○ 관할지역 예·특보의 생산·통보와 방재기상업무 ○ 관할지역 기상관측 및 기상감시와 기후정보업무 지도 ○ 기상관측 장비와 지방종합기상정보망의 운영·관리 ○ 기후정보 생산·보급 및 기상지식의 보급
기상지청	<ul style="list-style-type: none"> ○ 관할지역 예·특보 생산·통보와 방재기상업무 ○ 관할지역 기후자료 작성 및 지역기후 서비스 ○ 관할지역 기상관측 및 관측표준화 ○ 기후정보 생산·보급 및 기상지식의 보급
기상대	<ul style="list-style-type: none"> ○ 기상관측 및 방재기상업무 지원
국가기상 위성센터	<ul style="list-style-type: none"> ○ 기상위성에 관한 정책과 기본계획의 수립·조정 ○ 국가 우주개발 중장기 계획 수립 지원 ○ 기상위성 운영기반 구축과 활용 ○ 지상국 기술정보 분석, 기술도입에 관한 사항 ○ 기상위성자료 송·수신시스템 운영·관리 ○ 기상위성자료를 이용한 기상위성분석자료 생산과 제공
기상레이더센터	<ul style="list-style-type: none"> ○ 기상레이더에 관한 정책과 기본계획의 수립·조정 ○ 기상레이더 관측의 기준설정 및 제도개선 ○ 기상레이더 국내·외 기술협력 및 관측망 운영·관리 ○ 국내·외 기상레이더 관측자료 수집 및 분배
항공기상청	<ul style="list-style-type: none"> ○ 항공기상정보의 수집·생산·제공 ○ 비행정보구역에 대한 기상감시에 관한 사항 ○ 항공기상분야 국제협력에 관한 사항 ○ 항공기상관측장비의 관리 및 운영

Ⅱ. 세입세출결산 총괄

1. 2015년 결산개요

가. 세입결산

□ 징수결정액은 69억원으로 전년(82억원) 대비 13억원(16.2%) 감소

□ 수납액은 68억원으로 전년(81억원) 대비 13억원(16.4%) 감소

○ 주요 수납내역

- 연구개발 사업 및 대행역무사업 집행잔액 정산금 등

기타경상이전수입 3,421백만원

- 항공기상정보 제공 수수료, 기상측기 검정 수수료 등 1,974백만원

- 장비구매 납품지연에 따른 지체상금 등 위약금 871백만원

- 이자발생액, 불용품 매각대금 등 기타 515백만원

□ 불납결손액은 1억원임

○ 소멸시효 완성(본청 구청사 전기공사 사고 구상금 등 3건) 100백만원

□ 미수납액은 1백만원임

○ 미수납내역

- 항공정보제공수수료 1백만원

(단위 : 백만원, %)

년도별	예산액	징수 결정액 (A)	수납액 (B)	불납결손액 (C)	미수납액 (D)	비율	
						(수납) B/A	(미수납) C/A
2014년	3,467	8,213	8,112	-	101	98.8	1.2
2015년	3,512	6,882	6,781	100	1	98.5	0.01
증감율	1.3	△16.2	△16.4	-	△99.0	-	-

나. 세출결산

- 당초 예산액은 3,857억원이었으나, 전년도 이월금 79억원이 증액되어 예산현액은 2014년도 대비 10.1% 증가한 3,936억원이 되었음

(단위 : 백만원, %)

년도별	예산액	예산현액 (A)	지출액 (B)	이월액 (C)	불용액 (D)	비율		
						(지출) B/A	(이월) C/A	(불용) D/A
2014년	349,041	357,402	341,014	7,945	8,442	95.4	2.2	2.4
2015년	385,689	393,635	375,416	12,125	6,094	95.4	3.1	1.5
증감율	10.5	10.1	10.1	52.6	△27.8	-	-	-

- 다음연도 이월액은 2014년도 대비 52.6% 증가한 121억원임

○ 이월 주요내역

- 지진조기경보관측망 구축 시설비 및 자산취득비 46억원
- 다목적 기상항공기 도입 시설비 및 위탁사업비 39억원
- 고고도 장기체공시험기 기상센터 탑재 활용 시험연구비 9억원
- 국가지진종합정보시스템 3차년도 구축 연구개발비 등 9건 27억원

- 불용액은 사업계획 변경, 낙찰차액 등 집행잔액(58억원) 및 인건비 집행잔액(3억원)으로 인해 2014년도 대비 27.8% 감소한 61억원이 발생하였음

(단위 : 백만원, %)

년도별 (프로그램별)	예산액	예산현액 (A)	지출액 (B)	이월액 (C)	불용액 (D)	비율		
						(지출) B/A	(이월) C/A	(불용) D/A
2014년	349,041	357,402	341,014	7,945	8,442	95.4	2.2	2.4
2015년	385,689	393,635	375,416	12,125	6,094	95.4	3.1	1.5
(기상예보)	43,056	43,056	42,634	122	300	99.0	0.3	0.7
(기상관측)	52,248	57,988	46,722	9,605	1,662	80.6	16.6	2.9
(기후변화 과학)	13,907	13,950	13,849	-	101	99.3	-	0.7
(기상산업정보)	29,511	30,479	30,280	-	199	99.3	-	0.7
(기상연구)	121,974	122,380	119,337	1,322	1,722	97.5	1.1	1.4
(책임행정기관 운영)	13,334	13,931	11,729	852	1,350	84.2	6.1	9.7
(국제협력교육홍보)	7,993	7,993	7,660	-	333	95.8	-	4.2
(기상행정 지원)	103,667	103,857	103,207	223	427	99.4	0.2	0.4
증감율	10.5	10.1	10.1	52.6	△27.8			

2. 2015년 신규 및 종료사업

가. 신규사업 : 해당없음

나. 종료사업

□ 청사이전 지원 1개사업

(단위 : 백만원)

종료사업	예산액	예산현액	지출액	사업내용
합계	415	537	534	1개 사업
청사이전 지원	415	537	534	혁신도시 기관이전(국립기상과학원: 제주 서귀포시)에 따른 직원 이주지원비

Ⅲ. 세입 결산

1. 세입결산 개설

□ 징수결정액은 69억원임

○ 징수결정액중 68억원이 수납되었고, 불납결손액은 1억원이며, 미수납액은 1백만원임

□ 당초예산액은 35억원이었으나, 연구개발사업·대행역무사업 집행잔액 정산금 증가 등으로 인하여 수납액이 증가하였음

2. 세입결산 내역

(단위 : 백만원)

구 분	예산액	징 수 결정액	수납액	불 납 결손액	미수납액
계	3,512	6,881	6,781	100	1
○ 재산수입	445	416	416	-	-
- 관유물대여료	25	13	13	-	-
· 토지대여료	1	-	-	-	-
· 건물대여료	21	13	13	-	-
· 기타관유물대여료	3	-	-	-	-
- 기타이자수입 및 재산수입	420	403	403	-	-
· 기타재산수입	420	403	403	-	-
○ 경상이전수입	1,064	4,382	4,292	90	-
- 변상금및위약금	114	876	871	5	-
· 위약금	114	876	871	5	-
- 기타경상이전수입	950	3,506	3,421	85	-
· 기타경상이전수입	950	3,506	3,421	85	-
○ 재화및용역판매수입	1,903	2,048	2,037	10	1
- 면허료및수수료	1,889	1,985	1,974	10	1
· 면허료및수수료	1,889	1,985	1,974	10	1
- 잡수입	14	63	63	-	-
· 기타잡수입	14	63	63	-	-
○ 관유물매각대	100	36	36	-	-
- 고정자산매각대	100	30	30	-	-
· 기타고정자산매각대	100	30	30	-	-
- 토지및무형자산매각대	-	6	6	-	-
· 토지매각대	-	6	6	-	-

3. 주요 수납내역

(단위 : 백만원)

구 분	수납액	주요 수납내역
계	6,781	
○ 건물대여료	13	○ 본청 통합방송실 사용료 등(13백만원)
○ 기타재산수입	403	○ 한국기상산업진흥원 등 연구개발비 이자(224백만원) ○ 연구비카드 캐쉬백, 검정수수료 이자 등(179백만원)
○ 위약금	871	○ 지상기상관측장비 첨단화 구매사업 지체상금(698백만원) ○ 진도 및 면봉산 기상레이더 사업 지체상금(86백만원) ○ 기타 사업지연(8건)에 따른 지체상금 등(87백만원)
○ 기타경상이전 수입	3,421	○ 한국기상산업진흥원 대행역무사업 집행잔액 및 정산(2,392백만원) ○ (재)기상기술개발원 청산으로 운영비 잔액(187백만원) ○ 기술개발사업 연구개발비 정산(151백만원) ○ 기타 환급 등(691백만원)
○ 면허료 및 수수료	1,974	○ 항공기상정보제공 수수료(1,228백만원) ○ 기상측기검정 수수료(610백만원) ○ 기상정보제공 수수료(117백만원) ○ 전자민원발급 수수료 등(19백만원)
○ 기타고정자산 매각대	30	○ 관용차량 매각대(2건)(11백만원) ○ 불용품 매각대(15건)(19백만원)
○ 토지매각대	6	○ 정읍기상대 청관사 부지 교환차익(6백만원)
○ 기타잡수입	63	○ 공항기상라이다 항소심 부대비용 정산(27백만원) ○ 교과용 도서 보상금 등(36백만원)

4. 불납결손액 세부내역

(단위 : 백만원)

구 분	불납결손액	사유
계	100	
○ 기타경상이전수입	85	○ 소멸시효 완성 - '98년 청사 신축이전시 구청사 고압전기 철거공사 중 감전사고가 발생하였고, 피해 보상금 지급 후 철거업체에 구상금 납부를 요청하였으나, 채무자(철거업체)가 폐업하고 재산이 없어 미수납 채권(85백만원)이 발생하였고, 소멸시효기간(10년)이 완성되어 불납결손 처분함
○ 면허료 및 수수료	10	○ 소멸시효 완성 - '02~'03년 기상사업자(2소)폐업 및 재산부족으로 인하여 기상정보제공수수료 미수납액(10백만원)이 발생하였고, 소멸시효기간(5년)이 완성되어 불납결손 처분함
○ 위약금	5	○ 소멸시효 완성 - '07년 기상청 컴퓨터 보수용역업체인 제이라인(주)의 부도에 따라 계약이 해지되었고, 계약보증금 미수납액(5백만원)이 발생하였으나, 소멸시효기간(5년) 완성되어 불납결손 처분함

5. 미수납액 세부내역

(단위 : 백만원)

구 분	미수납액	미수납 세부내역
계	1	
○ 면허료 및 수수료	1	○ 체납자의 재력부족 - '08년 대만국적 원동항공사의 경영악화로 인한 부도로 항공기상정보제공수수료를 미수납함(1백만원)

IV. 세출결산

1. 세출결산

가. 세출 결산 개설

□ 세출예산액은 당초 3,857억원이었으나, 전년도 이월액 79억원이 증액되어 예산현액은 3,936억원이 되었음

○ 이중 95.4%인 3,754억원이 지출되고, 3.1%인 121억원이 2016년도로 이월되었으며, 1.5%인 61억원이 불용되었음

□ 지출액은 총 3,754억원이며, 프로그램별 내역은

○ 슈퍼컴 운영 및 선진예보시스템 구축 등 기상예보 사업	426억 원
○ 지상·해양·고층관측망 확충 등 기상관측 사업	467억 원
○ 기후변화감시 등 기후변화과학 사업	138억 원
○ 기상정보시스템 운영 등 기상산업정보 사업	303억 원
○ 기상업무지원기술 개발 등 기상연구 사업	1,193억 원
○ 항공기상청 운영을 위한 책임행정기관 운영 사업	118억 원
○ 국제기상협력 및 교육훈련을 위한 국제기상협력교육홍보 사업	77억 원
○ 인건비 및 기본경비 등 기상행정지원 사업	1,032억 원

□ 2015년도 이월액은 총 121억원이며, 세부내역은

○ 지진관측장비 도입 등 지진조기경보 구축사업(계약 지연)	46억 원
○ 다목적 기상항공기 도입사업(항공기 탑재 장비 제작 지연)	39억 원
○ 성층권 장기체공기 탑재용 기상센서 및 지상체 개발사업 (제작 소요기간(10월) 고려)	9억 원
○ 울산·여수공항 AMOS교체사업(계약지연)	8억 원
○ 기타 지상기상관측망 확충 및 운영 사업 등 8건	19억 원

□ 불용액은 총 61억원이며, 세부내역은

○ 사업계획 변경, 낙찰차액 등 집행잔액	58억 원
○ 결원 및 기준호봉 미달운영 인건비 등 집행잔액	3억 원

나. 세출결산 내역

(단위 : 백만원)

구 분	예산액	예산변동				예산 현액 (A)	지 출		이월액	불용액
		전년 이월	이용	전용	내역변경		금액 (B)	(B/A) %		
총 계	385,689	7,945	-	6,684 △6,684	837 △837	393,635	375,416		12,125	6,094
○ 기상예보	43,065			9 △9		43,065	42,634		122	300
- 국가태풍센터 운영	1,090					1,090	929		122	38
- 한국형수치예보모델개발	8,529					8,529	8,529			
- 기상용슈퍼컴 운영	25,658					25,658	25,652			6
- 예보 및 통보체계 개선	7,779			9 △9		7,779	7,523			256
○ 기상관측	52,248	5,740		975 △975		57,988	46,722		9,605	1,662
- 지상기상관측	16,479			479 △479		16,479	11,246		4,685	548
- 해양기상관측	12,955					12,955	12,879		3	74
- 고층기상관측	13,760			296 △296		13,760	13,071		270	419
- 지진관측	9,054	5,740		200 △200		14,794	9,526		4,647	621
○ 기후변화 과학	13,907	43			10 △10	13,950	13,849			101
- 기후변화 과학정보 생산 및 서비스	5,377	43				5,420	5,334			86
- 기후분야 국제협력 활동강화	1,080				10 △10	1,080	1,065			15
- 아태 기후정보서비스 및 연구개발	7,450					7,450	7,450			
○ 기상산업정보	29,511	968		104 △104	2 △2	30,479	30,280			199
- 기상산업 진흥	10,203			104 △104		10,203	10,181			22
- 기상정보시스템 운영	15,859				2 △2	15,859	15,802			57
- 기후자료 관리 서비스	3,449	968				4,417	4,296			120
○ 기상연구	121,974	406			143 △143	122,380	119,337		1,322	1,722
- 선진기상기술 개발	16,399	68				16,467	15,209		922	335
- 기상업무지원기술 개발	15,073	127			143 △143	15,200	13,953		400	847
- 기상관측위성 개발	67,703	212				67,915	67,375			540
- 기상 See-At 기술개발	22,799					22,799	22,799			

(단위 : 백만원)

구 분	예산액	예산변동				예산 현액 (A)	지 출		이월액	불용액
		전년 이월	이용	전용	내역변경		금액 (B)	(B/A) %		
○ 책임행정기관 운영	13,334	597		29 △29		13,931	11,729		852	1,350
- 책임행정기관 인건비	6,238			10 △17		6,231	6,071			160
- 책임행정기관 기본경비	824			20 △13		831	775		51	5
- 항공기상장비보강 및 운영	4,865	597				5,462	3,501		801	1,160
- 항공기상정보시스템 운영	1,407					1,407	1,382			25
○ 국제협력교육홍보	7,993			286 △286	3 △3	7,993	7,660			333
- 국제기상협력 및 선진 기술 습득	4,254			283 △251	3 △3	4,286	4,246			40
- 교육훈련 및 대국민 기상인식 제고	3,739			3 △35		3,707	3,414			293
○ 기상행정 지원	103,667	190		5,281 △5,281	679 △679	103,857	103,207		223	427
- 본부 인건비	31,362			25 △1,991		29,396	29,340			55
- 소속기관 인건비	10,150			4,218		14,368	14,357			10
- 지방청 인건비	34,023			226 △2,318	615 △615	31,931	31,820			111
- 본부 기본경비	7,669			188 △184	21 △21	7,672	7,606			66
- 소속기관 기본경비	1,717			25 △82		1,660	1,615			45
- 지방청 기본경비	8,212			308 △296	43 △43	8,224	8,178			47
- 청사 시설개선	10,534	190		292 △410		10,606	10,290		223	93

다. 세출결산 세부내역

(1) 지출액 내역

(단위 : 백만원)

구 분	지 출 액	주 요 지 출 내 역
계	375,416	
기상예보	42,634	<ul style="list-style-type: none"> ○ 국가태풍센터 운영 929 <ul style="list-style-type: none"> - 국가태풍센터 운영비 414 - 시험연구비 515 ○ 한국형수치예보모델 개발 8,529 <ul style="list-style-type: none"> - 출연금 8,529 ○ 기상용 슈퍼컴 운영 25,652 <ul style="list-style-type: none"> - 슈퍼컴 리스 임차료 15,676 - 슈퍼컴 3호기 등 유지보수료 4,579 - 슈퍼컴 전용회선료 및 전기료 등 5,397 ○ 예보 및 통보체계 개선 7,523 <ul style="list-style-type: none"> - 선진예보시스템 구축 및 운영 6,624 - 수치예보시스템 개선 898
기상관측	46,722	<ul style="list-style-type: none"> ○ 지상기상관측 11,246 <ul style="list-style-type: none"> - 지상기상관측망 확충 및 운영 7,910 - 다목적기상항공기 도입 및 운영 3,336 ○ 해양기상관측 12,879 <ul style="list-style-type: none"> - 해양기상관측망 확충 및 운영 10,013 - 기상관측선 건조 및 운영 1,665 - 해양기상기지 구축 및 운영 616 - 무선 FAX시스템 운영 584 ○ 고층기상관측 13,071 <ul style="list-style-type: none"> - 고층기상관측망 확충 및 운영 3,315 - 기상레이더 운영 8,170 - 범부처융합 이중편파레이더 활용기술개발 1,586 ○ 지진관측 9,526 <ul style="list-style-type: none"> - 지진조기경보체제 구축 및 운영 9,221 - 지진자료 수집망 운영 305

(단위 : 백만원)

구 분	지 출 액	주 요 지 출 내 역	
기후변화 과학	13,849	<ul style="list-style-type: none"> ○기후변화 과학정보 생산 및 서비스 5,334 <ul style="list-style-type: none"> - 기후변화관측망 확충 및 운영 1,272 - WMO장기예보 선도센터 운영 및 개선 246 - 지역 기후서비스 2,126 - 울릉도독도 기후변화감시소 신설 160 - 이상기후 대응을 위한 장기예보서비스 1,357 - 수문기상 예측정보시스템 구축 174 ○기후분야 국제협력 활동강화 1,065 <ul style="list-style-type: none"> - GEO 정책 기획·조정 역량 강화 619 - WMO 육불화황 세계표준센터 운영 445 ○아태 기후정보서비스 및 연구개발 7,450 <ul style="list-style-type: none"> - 아태 기후정보서비스 및 연구개발 7,450 	
기상산업 정보	30,280	<ul style="list-style-type: none"> ○기상산업 활성화 및 기상서비스 확대 10,181 <ul style="list-style-type: none"> - 기상산업 활성화 8,001 - 기상정보콜센터 운영 1,700 - 2018평창동계올림픽 기상지원 480 ○기상정보시스템 운영 15,802 <ul style="list-style-type: none"> - 기상정보교환시스템 회선료·임차료 등 15,625 - 소속기관 기상정보시스템 운영비 177 ○기후자료 관리 서비스 4,296 <ul style="list-style-type: none"> - 국가기후자료관리 및 서비스체계 구축 4,083 - 생활산업 기상정보시스템 운영 214 	
기상연구	119,337	<ul style="list-style-type: none"> ○선진기상기술 개발 15,209 <ul style="list-style-type: none"> - 응용기상 기술개발 연구 3,430 - 차세대 도시·농림 융합스마트 기상서비스 11,154 - 고고도 장차공사범기 기상센서 탑재 및 활용기술 개발 625 ○기상업무 지원기술개발 16,211 <ul style="list-style-type: none"> - 예보기술 지원 및 활용 연구 등(3과제) 12,178 - 보성글로벌표준관측소 활용 연구 390 - 재해기상 연구센터 설립·운영 1,066 - 기상연구시스템 운영 320 	

(단위 : 백만원)

구 분	지 출 액	주 요 지 출 내 역
		<ul style="list-style-type: none"> ○ 기상관측위성개발 67,375 <ul style="list-style-type: none"> - 기상위성 운영 및 활용기술 개발 10,377 - 정지궤도 기상위성개발 42,108 - 정지궤도 기상위성지상국 개발 14,890 ○ 기상See-At 기술개발(4과제) 22,799 <ul style="list-style-type: none"> - 기상기술개발 사업 등(4과제)
책임 행정 기관 운영	11,729	<ul style="list-style-type: none"> ○ 책임행정기관(항공청) 인건비 6,071 ○ 책임행정기관 기본경비(공공요금 등) 775 ○ 항공기상장비 보강 및 운영 3,501 <ul style="list-style-type: none"> - 청사(13개소) 임차료 및 시설사용료 983 - 장비 도입 및 유지보수 등 기타 2,518 ○ 항공기상정보시스템 운영 1,382
국제 협력 교육홍보	7,660	<ul style="list-style-type: none"> ○ 국제기상협력 및 선진기술 습득 4,246 <ul style="list-style-type: none"> - 국제기구 및 양국간기상협력(ODA) 401 - 개도국 기상·기후업무 수행기반 운영 지원(ODA) 2,333 - WMO 국가분담금(ODA) 1,512 ○ 교육훈련 및 대국민 기상인식 제고 등 2,701 <ul style="list-style-type: none"> - 대국민 기상인식 제고 734 - 기상지식 보급 및 사회 확산 1,117 - 선진예보 전문인력 양성 756 - 행정효율성 증진 및 능력 개발 174 - 기상정책 연구사업 280 - 기상교육정보시스템 구축 및 운영 354
기상행정 지원	103,207	<ul style="list-style-type: none"> ○ 인건비(본부, 소속기관, 지방청) 75,517 ○ 기본경비(본부, 소속기관, 지방청) 17,399 ○ 청사시설 개선 10,290 <ul style="list-style-type: none"> - 본청 청사시설관리 9,208 - 슈퍼컴센터 청사시설관리 548 - 청사이전 지원 534

(2) 전용액 내역

(단위 : 백만원)

구 분	전용액	주 요 전 용 내 역
계	6,684	
기상예보	9	<ul style="list-style-type: none"> ○ 통합모델 공동개발협의체 운영에 필요한 국제부담금의 환율 변동에 의한 부족 - 동사업 연구개발비 잔액
기상관측	975	<ul style="list-style-type: none"> ○ 다목적 기상항공기 도입사업이 '13.5.23일에 조달계약이 체결되어 '15.11.6일에 마무리될 예정인 가운데 환율 상승으로 인해 사업완료 후 지급해야 할 잔금 부족 479 - 동사업 위탁사업비 잔액 △479 ○ 국가태풍센터의 고층기상관측 시설 신축에 필요한 시설비 등 부족 296 - 동사업 민간대행사업비의 재료비 낙찰차액 및 고층기상관측장비의 유지보수 예산 절감액 △296 ○ '2014년도 지진관측장비 구매·설치' 사업 완료에 따른 대금 지불과 관련하여 환율상승분 부족 200 - 동사업 시설비 잔액 △200
기상산업 정보	104	<ul style="list-style-type: none"> ○ 2018평창동계올림픽 기상지원 세부사업 중 강원 지역 관측인프라 구축 사업의 효율성 등을 고려하여 민간 대행사업비 등 부족 104 - 동사업 시설장비유지비 및 국내여비 잔액 △104
책임 행정 기관 운영	29	<ul style="list-style-type: none"> ○ 항공기상청 직급상향에 따른 직급 보조비 부족 10 - 동사업 보수 잔액 △10 ○ 항행기상발전 워크숍 및 항공기상 전문과정 5급 승진자교육 등 국내여비 부족 19 - 항공기상청 기본경비 위탁사업비 등 잔액 △19
국제협력 교육홍보	283	<ul style="list-style-type: none"> ○ 남북기상협력 중장기 전략 수립을 위한 정책 연구 수행을 위하여 정책연구비 부족 10 - 동사업 일반수용비 잔액 △10 ○ IPCC의장 진출 후보지원 국외업무여비 부족 32 - 동사업 일반수용비 잔액 △32

구 분	전용액	주 요 전 용 내 역
		<ul style="list-style-type: none"> ○ 「국제기상전문인력양성과정」 교육역량강화 프로그램 운영을 위하여 전문인력과 기능을 보유한 한국기상산업진흥원 수행이 적합하다고 판단되어 민간대행사업비로 전용 241 △241 <ul style="list-style-type: none"> - 동사업 위탁사업비 잔액 ○ 「대국민 기상인식제고」 연금지급금 부족 3 △3 <ul style="list-style-type: none"> - 동사업 기타직보수 잔액
기 상 행 정 지 원	5,281	<ul style="list-style-type: none"> ○ 소속기관 및 지방청 인건비 및 기본경비 부족 4,989 △4,989 <ul style="list-style-type: none"> - 본청 및 소속기관 인건비, 지방청 기본경비 잔액 ○ 경북김천혁신도시로 이전한 기상통신소 부지 확정측량('15.5월) 결과, 면적증가에 따른 토지매입비 부족 31 △31 <ul style="list-style-type: none"> - 동사업 시설비 잔액 ○ 직제개편으로 비연고직원 임차관사 및 사무실 확보를 위한 무형자산 부족 261 △261 <ul style="list-style-type: none"> - 동사업 자산취득비 잔액(수도권청 사무실 임차, 강원청 관사 임차, 전주지청 관사 임차) - 동사업 시설비 잔액(국립기상과학원 기관장 관사 임차)

※ △는 전용재원

(3) 다음연도 이월액 내역

(단위 : 백만원)

구 분	이월액	주 요 이 월 내 역
계	12,125	
기 상 예 보	122	<ul style="list-style-type: none"> ○ 청사관리실 신축공사 지연으로 시설비 122 <ul style="list-style-type: none"> - 국가태풍센터 청사관리실 신축공사 건축협의 및 설계도서 등 관련서류 검토 지연으로 인한 시설비(122백만원) 이월
기 상 관 측	9,605	<ul style="list-style-type: none"> ○ 태풍센터 연직바람관측장비 도입장비 구매 및 기반시설공사 자산취득비, 시설비 787 <ul style="list-style-type: none"> - 태풍센터 연직바람관측장비 도입장비 규격 검토 기간 과다 소요로 인한 설계 지연 및 조달청 검토기간 과다 소요로 계약 지연에 따른 자산취득비(654백만원)와 시설비(133백만원) 이월 ○ 다목적 기상항공기 도입 위탁사업비 3,898 <ul style="list-style-type: none"> - 다목적 기상항공기 도입이 당초 '15. 11월 예정되어 있었으나, 도입사업 계약상대자의 귀책사유로 도입이 지연됨에 따라 도입 사업 잔금(3,653백만원)과 항공기 위탁사업 내 자재비(246백만원) 이월 ○ 태풍센터 고층기상관측 비양시설 시설비 270 <ul style="list-style-type: none"> - 국가태풍센터 고층기상관측 비양시설 신축 예산 승인('15.10.) 및 공사기간 장기소요(90일)로 준공('16. 2.)이 늦어져 시설비(270백만원) 이월 ○ 지진관측장비 구매 등 자산취득비, 연구개발비 4,647 <ul style="list-style-type: none"> - 지진조기경보 구축 및 운영사업 조달공고 유찰, 기술검토 등에 따른 계약지연으로 자산취득비 등(3,730백만원), 약천후에 따른 시설공사 계약 기간 변경으로 시설비(917백만원) 이월 ○ 무선통신송신기 구매사업의 자산취득비 3 <ul style="list-style-type: none"> - 해양기상방송용 무선통신송신기 구매사업의 조달수수료가 '16년도 청구됨에 따라 자산취득비(3백만원) 이월

구 분	이월액	주 요 이 월 내 역
기 상 연 구	1,322	<ul style="list-style-type: none"> ○ 고고도 장기체공시험기 기상센서 탑재 연구개발비 922 <ul style="list-style-type: none"> - 조달청 공고 후 단일응찰로 인한 유찰 등으로 계약기간이 늦어졌고('16.4.), 하드웨어 제작 특성상 계약기간(10개월)을 단축할 수 없어 연구용역비(922백만원) 이월 ○ 관측·지진기술 지원 및 활용 연구사업의 연구용 X-밴드 소형레이더 임차료 400 <ul style="list-style-type: none"> - 기상청 조직개편(2015. 7. 1.)에 따라, 관련 세부사업이 기상레이더센터로 이관되면서 당초계획('15.11.)보다 약 3개월이 지연되어 연구용역비(400백만원) 이월
책 임 행 정 기 관 운 영	852	<ul style="list-style-type: none"> ○ 김포공항기상대 신규 이전지의 사무실 시설 공사 시설비 및 자산취득비 51 <ul style="list-style-type: none"> - 김포공항기상대 신규 이전지의 사무실 시설 사용 승인 지연에 따른 사무환경개선공사 착수 지연으로 시설비(21백만원) 이월 - 김포공항기상대 신규 이전지의 사무실 시설사용 승인 지연으로 인하여 늦은 조달계약으로 사무 가구 구매 자산취득비(30백만원) 이월 ○ 울산·여수공항 AMOS 교체사업 및 김포공항 항공기상관측망 모니터링 시스템 자산취득비 801 <ul style="list-style-type: none"> - 울산·여수공항 AMOS 교체사업 : 조달청과의 구매업무 협의 등으로 인한 계약지연으로 선급금 및 CCTV 설치 대금을 제외한 사업비(757백만원) 이월 - 김포공항 항공기상관측망 모니터링 시스템 구축 : 김포공항기상대 신규 이전 사무실 시설사용 승인 지연으로 인하여 늦은 사업 착수로 사업비(44백만원) 이월

구 분	이월액	주 요 이 월 내 역
기 상 행 정 지 원	223	<p>○ 수도권기상청 청사 신축 도시계획시설변경 시설비 및 전북기상과학관 보조관측실 시설비</p> <p>- 수도권기상청 청사 신축을 위한 도시계획 시설 결정용역 사업기간('15.10~'16.4)에 따른 용역 완수금(65백만원) 이월</p> <p>- 전북기상과학관 보조관측실 설치 공사 조달 계약 지연 및 동절기 공사 중지에 따른 준공금(158백만원) 이월</p>

(4) 불용액 내역

(단위 : 백만원)

구 분	불용액	주요 불용내역	
계	6,094		
기상예보	300	○ 선진예보시스템 구축 정보화사업 낙찰차액 등 집행잔액	300
기상관측	1,662	○ 레이더 도입 리스적용금리 변동으로 인한 차액 등 고층기상관측 집행잔액	497
		○ 지진관측장비 시추공사 낙찰차액 등 지진관측 집행잔액	617
		○ 다목적 항공기 도입 지연으로 보험료 등 항공기 운영비용 미집행액 등 지상기상 관측망 사업 집행잔액	548
기후변화과학	101	○ 장기예보 서비스 체계 구축 사업 연구개발비 낙찰차액 등 집행잔액	101
기상산업정보	199	○ 국가기후자료 발간방법 변경 예산절감, 기상정보교환시스템 운영 연구개발비 낙찰차액 등 집행잔액	199
기상연구	1,722	○ 기상위성운영 및 활용기술 개발 및 정지궤도 기상위성 지상국 개발 낙찰차액 등 집행잔액	1,722
책임행정기관운영	1,350	○ 항공기상관측망 구축 및 장비 운영 라이다(김포·제주) 도입사업 소송 항소심 승소에 따른 임차료 등 미집행액	1,350
국제협력교육홍보	333	○ 선진 예보전문인력 양성 사업 교육훈련체계 개편에 따른 집행잔액, 기상지식 보급 및 사회 확산 사업 등 낙찰차액	333
기상행정지원	427	○ 본부 및 지방청 인건비 등 집행잔액	427

V. 채권, 물품, 국유재산 현황

1. 채권현재액

□ 채권 총액은 총 1백만원이며,

○ 채납자의 재력부족으로 항공기상정보제공수수료 1백만원임

(단위 : 백만원)

구 분 채권종류	본년도 발생액		전년도이전 발생액		계
	이행기간 도래액	이행기간 미도래액	이행기간 도래액	이행기간 미도래액	
○ 위약금 환수 채권 -위약금	-	-	-	-	-
○ 구상금 환수 채권 -기타경상이전수입	-	-	-	-	-
○ 기상·항공기상정보 제공수수료 환수 채권 -면허료및수수료	-	-	1	-	1
합 계	-	-	1	-	1

2. 물품 증감 및 현재액

□ 2015연말 현재 수량은 총 17,345개이며 가격은 1,919억원으로 2014년 대비 수량 1,013개와 가격 520억원이 각각 증가함

(단위 : 개, 백만원)

구분 품종	'14연말 현재		증		감		'15연말 현재	
	수량	가격	수량	가격	수량	가격	수량	가격
전기통신기기	1,697	16,629	478	4,489	434	6,089	1,741	15,029
사무용기기	7,539	50,970	2,322	72,257	1,787	26,544	8,074	96,683
사무용집기	1,298	785	434	288	404	374	1,328	699
운반건설기계 및 차량	293	1,375	82	849	87	664	288	1,560
기계요소 및 공작기계	42	21	14	9	16	13	40	17
산업기계	666	1,795	264	1,466	253	707	677	2,554
의료 및 화학분석기기	96	774	62	373	34	466	124	681
물리시험 및 측정기기	2,354	54,378	1,497	47,663	1,227	38,725	2,624	63,316
인쇄사진 및 사형각기	566	1,263	238	688	231	1,028	573	923
기타잡기기	1,781	11,848	625	2,847	530	4,273	1,876	10,422
계	16,332	139,838	6,016	130,929	5,003	78,883	17,345	191,884

○ 2015년도 주요 증가내역

- 슈퍼컴퓨터 4호기, 이중편파레이더, 해양기상부이, 지진계 구매 등에 따른 비소모품 및 금융리스 취득(968억원)
- 리스기간 종료에 따른 리스물품편입, 조달청 분류번호 변경(품종변경) 등으로 인한 증가(341억원)

○ 2015년도 주요 감소내역

- 불용물품 매각(폐기), 리스기간종료에 따른 리스물품의 비소모품편입 등으로 인한 감소(396억원)
- 감가상각, 조달청 분류번호 변경(품종변경) 등으로 인한 감소(393억원)

3. 국유재산 증감 및 현재액

□ 2015연말 현재 가격은 총 5,398억원으로 2014년 대비 371억원 증가함

(단위 : 백만원)

구분 종류	'14연말 현재		증		감		'15연말 현재	
	수량	가격	수량	가격	수량	가격	수량	가격
토지(m)	1,247,916	223,654	714,549	114,176	647,787	88,824	1,314,677	249,007
건물(m)	121,242	179,252	37,409	74,045	32,532	62,673	126,119	190,625
공작물(식)	2,054	43,202	736	21,584	438	22,826	2,352	41,900
선박(척)	1	9,147	-	-	-	1,076	1	8,071
무체재산(건)	789	47,411	215	21,575	178	18,852	826	50,135
계	1,372,002	502,667	752,909	231,380	680,985	194,251	1,443,975	539,798

○ 2015년도 주요 증가내역

- 토지 : 수도권기상청 청사 부지, 홍성기상대 청사 신축 및 정읍(기) 청사 부지 등 사용승인, 울산기상대 청사 부지 등(1,142억원)
- 건물 : 울산기상대, 청주기상대 청·관사, 철원기상대 청사, 슈퍼컴 시설 증축 등 소속기관 청·관사 신축(740억원)
- 공작물 : 울산기상대 및 청주기상대 청·관사 등의 건물 신축에 따른 공작물 취득(216억원)
- 무체재산 : 2015 선진예보시스템, 맞춤형 기상기후 빅데이터 융합서비스 개발 등(216억원)

○ 2015년도 주요 감소내역

- 토지 : 정읍기상대 교환 부지 용도폐지, 소관청 내 인계 등(888억원)
- 건물 : 감가상각(47억원), 철원(기) 구청사 용도폐지 등(580억원)
- 공작물 : 감가상각(39억원), 철원(기) 구청사 공작물 용도폐지 등(189억원)
- 선박 : 기상1호 감가상각(11억원)
- 무체재산 : 소프트웨어 감가상각 등(189억원)

VI. 종합평가

1. 세입부문

- 2015회계연도 세입은 69억원을 징수결정하여, 이중 98.5%인 68억원을 수납하고, 0.01%인 1백만원이 미수납됨
 - '14년 결산과 비교하여 수납액이 16.4%(81억원→68억원) 감소함
 - 수납액이 '14년보다 13억원이 감소한 사유는 장비구매에 따른 지체상금 발생 횟수 및 금액이 줄었기 때문임

2. 세출부문

- 2015회계연도 세출예산현액은 3,936억원이며, 이중 95.4%인 3,754억원이 지출되고, 3.1%인 121억원이 이월, 1.5%인 61억원이 불용됨
 - 지출액은 전년대비 동일한 수준이었고, 이월액은 전년대비 52.6% 증가(79억원→121억원)하였고, 불용액은 27.8% 감소(84억원→61억원)하였음
 - 2015년도에 2014년도 보다 이월액이 증가(42억원)한 사유는
 - 조달청 계약과정에서 내부 검토기간 과다소요로 계약 지연 및 계약 상대자의 귀책사유로 장비도입 등이 지연되어 이월하였음

- 2015년도에 2014년도 보다 불용액이 감소(23억원)한 사유는
 - 사업의 원활한 추진으로 집행잔액(57억원) 등이 감소하였기 때문임

- 앞으로 집행율을 보다 높이기 위해 매월 예산집행심의회 개최로 재정 집행점검을 실시하여 사업별 집행부진 원인을 분석하고 연례적인 불용 및 이월사업에 대한 현장점검 강화 등을 통해 불용 및 이월액을 최소화하도록 하겠음

【 별 첨 】

2015년도 재무결산
요약설명자료

I. 재무제표 결산 개관

1. 재정상태 분석

(단위 : 백만원, %)

구 분	2015(A)	2014(B)	증 감 (A-B)	
			금 액	비 율
자 산	751,271	661,986	89,285	13.5 %
부 채	80,973	39,685	41,287	104.0 %
순자산	670,299	622,301	47,998	7.7 %

□ 자산 주요 증감 사유

- 지진조기분석시스템 구축 연구용역 등 선급금 97백만원, 천리안 위성 운영비 등 선급비용 114백만원 증가, 장기 임차 보증금의 유동성 대체에 따른 임차보증금 379백만원 감소 등 유동자산 35백만원 감소
- 소속기관 청·관사 신축 등으로 토지, 건물, 사무용기기 증가에 따른 일반유형자산 84,742백만원 증가
 - 수도권(청) 및 홍성(기) 청사 부지 11,350백만원, 울산(기) 청사 부지 3,674백만원 등 토지 25,352백만원 증가
 - 슈퍼컴(4호기) 기반시설 증축 5,109백만원, 울산(기) 청사 2,757백만원, 청주(기) 청·관사 4,052백만원 등 신축 건물 11,372백만원 증가
 - 제주(청) 및 철원(기) 구청사 포장·조명 등 철거 및 감가상각에 구축물 1,242백만원 감소
 - 기계장치 9,259백만원 및 집기·비품·차량운반구 41,513백만원 증가, 기타일반유형 자산 1,425백만원 감소
 - 슈퍼컴센터 기반시설 증축, 울산(기) 및 철원(기) 청사 등 소속기관의 청·관사 신축 완료에 따른 자산대체로 건설중인자산 1,361백만원 감소
- 선진예보시스템, 맞춤형 기상기후 빅데이터 융합서비스 등 내부개발 소프트웨어 취득 등 무형자산 3,780백만원 증가

□ 부채 주요 증감 사유

- 슈퍼컴 4호기 최종분 도입 등에 따른 금융리스부채 41,272백만원 증가, 기간제 및 무기계약직 근로자에 대한 퇴직급여충당부채 36백만원 증가

2. 재정운영분석

(단위: 백만원, %)

	2015(A)	2014(B)	증 감	
			금액 (C=A-B)	비율 (C/B)
I. 프로그램순원가	262,072	216,554	45,518	21.0 %
II. 관리운영비	120,692	121,115	(423)	(0.3 %)
III. 비배분비용	18,422	2,263	16,159	714.1 %
IV. 비배분수익	24,179	15,232	8,947	58.7 %
V. 재정운영순원가(I + II + III - IV)	377,007	324,701	52,306	16.1 %
VI. 비교환수익 등	-	-	-	-
VII. 재정운영결과(V - VI)	377,007	324,701	52,306	16.1 %

□ 프로그램 순원가

- 정지케도기상위성 및 지상국 개발, 차세대 도시농림 융합스마트 기상서비스 개발 등 기상업무 선진화 조기 실현 인프라 구축을 위한 R&D 지출 증가에 따른 45,518백만원 증가
 - 기상연구 22,640백만원, 기상관측 6,846백만원, 국제협력교육홍보 7,531백만원, 기상예보 3,143백만원, 기상산업정보 5,274백만원, 기후변화과학 152백만원 증가
 - 책임운영기관 운영 68백만원 감소

□ 관리운영비

- 인건비 4,291백만원 증가
- 전기 기상행정 프로그램으로 분류된 국제협력 및 교육홍보 사업이 당기 국제협력교육홍보 프로그램으로 변경됨에 따라 해외보조비 2,280백만원, 외주 용역비 1,429백만원 등 경비 4,714백만원 감소

□ 비배분비용

- 전기오류수정손실 8,414백만원, 자산재평가손실 8,341백만원 증가 등 비배분비용 16,159백만원 증가

□ 비배분수익

- 전기오류수정이익 7,251백만원, 자산처분이익 714백만원 증가 등 비배분수익 8,947백만원 증가

3. 순자산변동분석

(단위: 백만원, %)

구분	2015(A)	2014(B)	증감	
			금액(C=A-B)	비율(C/B)
I. 기초순자산	622,301	572,602	49,699	8.7 %
II. 재정운영결과	377,007	324,701	52,306	16.1 %
III. 재원의조달및이전	408,791	373,542	35,249	9.4 %
IV. 조정항목	16,214	858	15,356	1,789.7 %
V. 기말순자산 (I - II + III + IV)	670,299	622,301	47,998	7.7 %

□ 재원의조달 및 이전 증가사유

○ 재원의조달은 전년대비 26,991백만원 증가

- 세출액인 국고수입 34,401백만원, 정부내·외자산수증 등 무상이전수입 9,958백만원 증가, 국유재산관리기금 지출 소요 감소 등 기타재원조달 15,551백만원, 계약 조건 불이행 등에 따른 제재금수익 1,815백만원 감소

○ 재원의이전은 전년대비 8,258백만원 감소

- 세입액인 국고이전지출 1,332백만원, 국유재산 총괄청 이관에 따른 무상이전 지출 6,926백만원 감소

□ 조정항목 증가사유

○ 일반유형자산 재평가 이익 16,956백만원 증가, 기타 순자산의 증감 1,600백만원 감소

II. 중앙관서 재무제표 현황

1. 재정상태표

당기말 : 2015년 12월 31일 현재

전기말 : 2014년 12월 31일 현재

기상청

		2015
자산		
I. 유동자산		4,545,762,791
1.	현금및현금성자산	133,570,847
2.	미수채권	1,023,870
	미수채권대손충당금	1,023,600
3.	기타유동자산	4,412,191,674
II. 투자자산		-
III. 일반유형자산		694,010,283,089
1.	토지	249,006,785,146
2.	건물	209,352,080,557
	건물감가상각누계액	18,727,311,200
3.	구축물	60,368,452,923
	구축물감가상각누계액	17,135,847,493
4.	기계장치	164,341,012,867
	기계장치감가상각누계액	96,849,820,047
5.	집기·비품·차량운반구	200,592,362,830
	집기·비품·차량운반구감가상각누계액	83,883,595,591
6.	기타일반유형자산	19,474,354,501
	기타일반유형자산감가상각누계액	9,052,152,989
7.	건설중인일반유형자산	16,523,961,585
IV. 사회기반시설		-
V. 무형자산		49,134,979,154
1.	산업재산권	53,190,333
2.	소프트웨어	49,081,788,821
VI. 기타비유동자산		3,580,197,989
1.	기타의기타비유동자산	3,580,197,989
자산계		751,271,223,023

(단위: 원)

2014

	<u>4,581,132,914</u>
	213,139
100,845,450	
<u>100,845,450</u>	-
	4,580,919,775
	-
	<u>609,268,295,244</u>
	223,654,074,337
193,284,833,655	
<u>14,032,424,546</u>	179,252,409,109
56,491,068,499	
<u>13,289,097,975</u>	43,201,970,524
148,697,645,718	
<u>90,466,224,126</u>	58,231,421,592
142,603,333,128	
<u>67,407,894,416</u>	75,195,438,712
18,744,639,456	
<u>6,896,492,111</u>	11,848,147,345
	17,884,833,625
	-
	<u>45,354,606,319</u>
	66,770,333
	45,287,835,986
	<u>2,781,792,900</u>
	2,781,792,900
	<u>661,985,827,377</u>

부채	
I.유동부채	23,706,732,222
1. 유동성장기차입부채	23,608,465,555
2. 기타유동부채	98,266,667
II.장기차입부채	57,061,380,196
1. 장기차입금	57,061,380,196
III.장기충당부채	204,521,311
1. 퇴직급여충당부채	204,521,311
IV.기타비유동부채	-
부채계	80,972,633,729
순자산	
I.기본순자산	475,795,350,573
II.적립금및잉여금	121,707,110,409
III.순자산조정	72,796,128,312
순자산계	670,298,589,294
부채와순자산계	751,271,223,023

(단위: 원)

2014

<u>12,434,316,033</u>
12,315,230,335
119,085,698
<u>27,082,459,279</u>
27,082,459,279
<u>168,551,362</u>
168,551,362
-
<u>39,685,326,674</u>
<u>475,795,350,573</u>
89,838,180,404
<u>56,666,969,726</u>
<u>622,300,500,703</u>
<u>661,985,827,377</u>

2. 재정운영표

당기 : 2015년 1월 1일부터 2015년 12월 31일까지

전기 : 2014년 1월 1일부터 2014년 12월 31일까지

기상청

	2015		
	총원가	수익	순원가
I. 프로그램순원가	262,072,199,671	-	262,072,199,671
1.기상예보	38,094,247,741	-	38,094,247,741
2.기상관측	37,052,075,741	-	37,052,075,741
3.기후변화 과학	13,613,595,195	-	13,613,595,195
4.기상산업정보	33,354,921,232	-	33,354,921,232
5.기상연구	121,142,415,388	-	121,142,415,388
6.책임행정기관 운영	11,283,937,651	-	11,283,937,651
7.국제협력교육홍보	7,531,006,723	-	7,531,006,723
II. 관리운영비			120,692,336,205
1.인건비			77,085,582,425
2.경비			43,606,753,780
(1)복리후생비			12,585,061,884
(2)소모품비			2,234,030,488
(3)인쇄비			326,885,310
(4)광고선전비			8,077,620
(5)지급수수료			1,401,792,540
(6)세금과공과			1,285,011,700
(7)수도광열비			2,742,183,520
(8)지급보험료			73,444,300
(9)피복비와급량비			148,793,500
(10)교육훈련비			319,223,540
(11)지급임차료			142,430,361
(12)유류비			164,328,072
(13)수선유지비			1,787,336,517
(14)여비교통비			1,331,558,427
(15)업무추진비			701,528,451

(단위: 원)

	2014	
총원가	수익	순원가
216,554,027,386	-	216,554,027,386
34,951,228,912	-	34,951,228,912
30,206,120,575	-	30,206,120,575
13,460,982,847	-	13,460,982,847
28,081,417,530	-	28,081,417,530
98,502,008,235	-	98,502,008,235
11,352,269,287	-	11,352,269,287
-	-	-
		121,115,478,014
		72,794,403,403
		48,321,074,611
		12,874,497,252
		2,568,659,920
		423,780,120
		32,146,780
		826,083,340
		1,145,095,070
		2,690,073,782
		174,407,965
		149,285,060
		541,425,410
		142,147,337
		216,917,731
		1,739,215,318
		1,555,475,769
		796,503,474

	2015		
	총원가	수익	순원가
(16)외주용역비			7,920,208,359
(17)보조비			-
(18)감가상각비			10,348,408,571
(19)대손상각비			-
(20)연구개발비			86,450,620
Ⅲ.비배분비용			18,421,557,280
1.감가상각비			-
2.평가손실			8,341,247,945
3.자산처분손실			263,936
4.기타비용			10,080,045,399
Ⅳ.비배분수익			24,179,409,020
1.재화및용역제공수익			2,091,389,160
2.자산처분이익			1,853,422,820
3.기타수익			20,234,597,040
V.재정운영순원가(Ⅰ+Ⅱ+Ⅲ-Ⅳ)			377,006,684,136
Ⅵ.비교환수익등			-
Ⅶ.재정운영결과(V-Ⅵ)			377,006,684,136

(단위: 원)

	2014	
총원가	수익	순원가
		9,349,764,338
		2,280,314,260
		10,346,927,628
		99,836,997
		368,517,060
		2,262,859,815
		426,570,455
		-
		193,914,997
		1,642,374,363
		15,231,608,427
		1,730,553,595
		1,138,430,029
		12,362,624,803
		324,700,756,788
		-
		324,700,756,788

3. 순자산변동표

당기 : 2015년 1월 1일부터 2015년 12월 31일까지

전기 : 2014년 1월 1일부터 2014년 12월 31일까지

기상청

I. 전반기초순자산

1. 보고금액

II. 재정운영결과

III. 재원의조달및이전

1. 재원의조달

- (1) 국고수입
- (2) 체재금수익
- (3) 기타비교환수익
- (4) 무상이전수입
- (5) 기타재원조달

2. 재원의이전

- (1) 국고이전지출
- (2) 무상이전지출

IV. 조정항목

1. 자산재평가이익
2. 기타순자산의증감

V. 전반기말순자산 (I - II + III + IV)

VI. 당반기초순자산

1. 보고금액

VII. 재정운영결과

VIII. 재원의조달및이전

1. 재원의조달

- (1) 국고수입
- (2) 체재금수익
- (3) 무상이전수입
- (4) 기타재원조달

2. 재원의이전

- (1) 국고이전지출
-

(단위: 원)

기본순자산	적립금및 잉여금	순자산조정	합계
475,795,350,573	39,307,026,689	57,499,752,125	572,602,129,387
475,795,350,573	39,307,026,689	57,499,752,125	572,602,129,387
	324,700,756,788		324,700,756,788
	373,541,567,414		373,541,567,414
	388,821,547,562		388,821,547,562
	341,014,395,400		341,014,395,400
	2,686,570,210		2,686,570,210
	1,995,510		1,995,510
	2,728,333,000		2,728,333,000
	42,390,253,442		42,390,253,442
	15,279,980,148		15,279,980,148
	8,112,527,580		8,112,527,580
	7,167,452,568		7,167,452,568
-	1,690,343,089	(832,782,399)	857,560,690
-	-	(834,073,499)	(834,073,499)
-	1,690,343,089	1,291,100	1,691,634,189
475,795,350,573	89,838,180,404	56,666,969,726	622,300,500,703
475,795,350,573	89,838,180,404	56,666,969,726	622,300,500,703
475,795,350,573	89,838,180,404	56,666,969,726	622,300,500,703
	377,006,684,136		377,006,684,136
	408,790,816,613		408,790,816,613
	415,812,609,936		415,812,609,936
	375,416,085,870		375,416,085,870
	871,206,300		871,206,300
	12,686,561,670		12,686,561,670
	26,838,756,096		26,838,756,096
	7,021,793,323		7,021,793,323
	6,780,737,210		6,780,737,210

(2) 무상이전지출

IX.조정 항목

1. 자산재평가이익
2. 기타순자산의증감

X.당기기말순자산(VI-VII+VIII+IX)

(단위: 원)

기본순자산	적립금및 잉여금	순자산조정	합계
	241,056,113		241,056,113
-	84,797,528	16,129,158,586	16,213,956,114
-	-	16,122,679,586	16,122,679,586
-	84,797,528	6,479,000	91,276,528
<u>475,795,350,573</u>	<u>121,707,110,409</u>	<u>72,796,128,312</u>	<u>670,298,589,294</u>