

2016회계연도 기상청 소관 결산 개요

[일 반 회 계]



기 상 청

목 차

I. 일반현황	1
II. 세입세출결산 총괄	5
1. 2016년 결산개요	5
2. 2016년 신규 및 종료사업	7
III. 세입결산	8
1. 세입결산 개설	8
2. 세입결산 내역	8
3. 주요 수납내역	9
4. 불납결손액 세부내역	0
5. 미수납액 세부내역	0
IV. 세출결산	11
1. 세출결산 개설	11
2. 세출결산 내역	12
3. 세출결산 세부내역	4
V. 채권, 물품, 국유재산 현황	12
1. 채권현재액	2
2. 물품증감 및 현재액	2
3. 국유재산 증감 및 현재액	3
【별첨】 2016년도 재무결산 요약설명자료	52

I. 일반현황

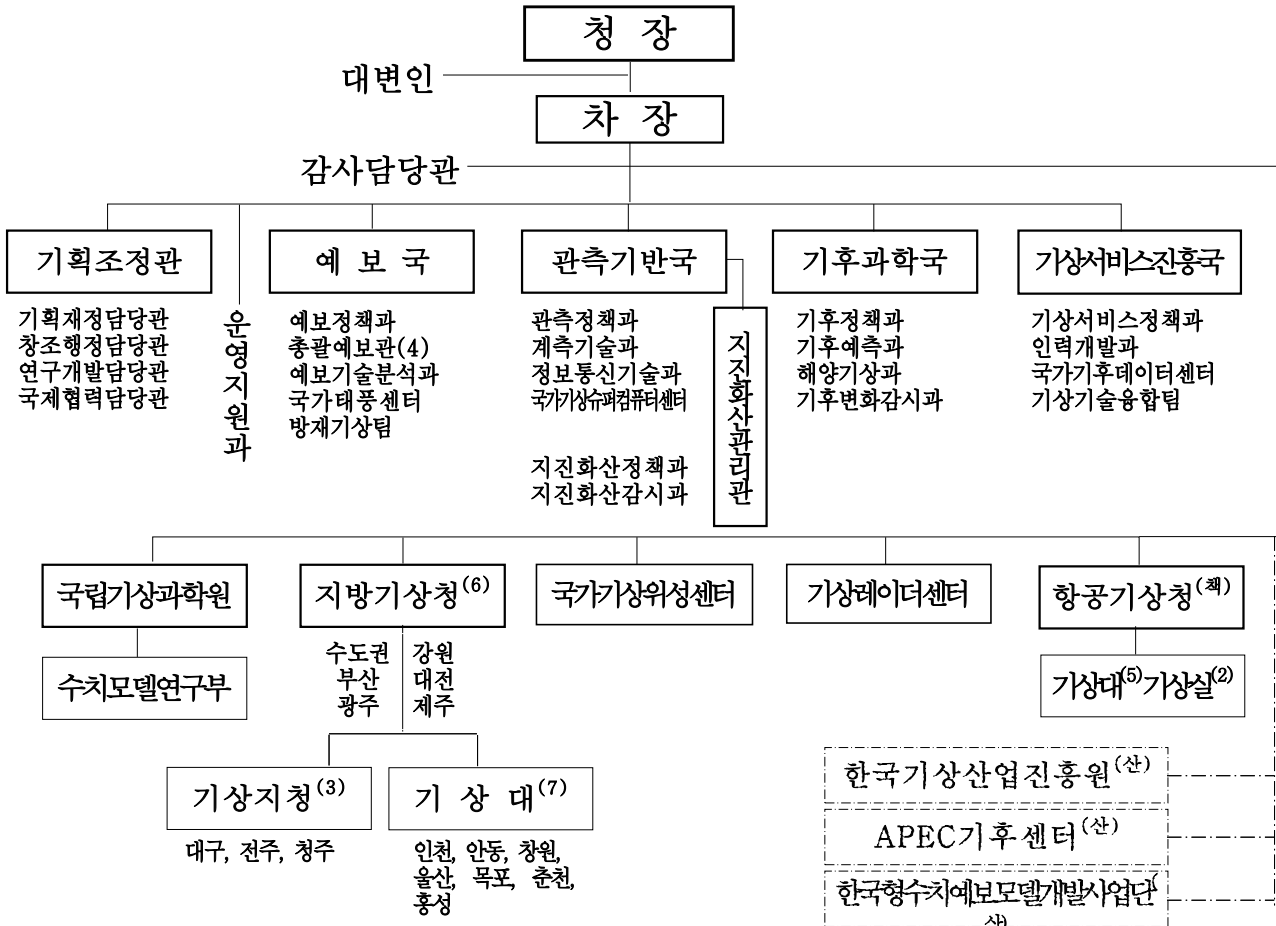
1. 연혁

중앙관상대 · 중앙기상대 시대

- 1949. 8 문교부소속 **국립중앙관상대 발족**
- 1956. 2 세계기상기구(WMO, World Meteorological Organization) 가입
- 1961. 8 「기상업무법」 제정
- 1967. 4 과학기술처소속으로 변경
- 1981.12 **중앙기상대 개칭**

기상청 시대

- 1990.12 **기상청 발족**
- 1998.12 기상청 청사 이전(종로구 송월동→동작구 신대방동)
- 1999. 6 기상용 슈퍼컴퓨터 도입(1호기)
* 2호기(2005. 12), 3호기(2010. 12), 4호기(2015. 12)
- 2005. 7 **차관급 중앙행정기관으로 격상**
- 2005.12 「기상관측표준화법」 제정
- 2008. 2 과학기술부에서 **환경부 외청**으로 소속 변경
- 2009. 6 「기상산업진흥법」 제정
- 2010. 6 천리안 위성 발사
- 2011. 5 기상관측선 ‘기상1호’ 취항
- 2012. 6 WMO 전지구정보시스템센터 서울 유치
- 2014. 1 「지진·지진해일·화산의 관측 및 경보에 관한 법률」 제정
- 2015. 6 **기상청 조직 개편**
* (개편전) 5지방청 45기상대 → (개편후) 6지방청 3지청 7기상대
- 2017. 1 **기상청 조직 개편**
* 수치모델링센터 및 지진화산센터 독립, 기상기후인재개발원 기능 확대



※ 책 : 책임운영기관, 산 : 산하기관, (숫자) : 기관수

- 본부 : 차장, 4국 2관, 24과, 3센터, 2팀
- 소속 : 과학원, 6지방청, 항공기상청, 국가기상위성센터, 기상레이더센터
- 산하 : 한국기상산업진흥원, APEC기후센터, 한국형수치예보모델개발사업단

(2016. 12. 31. 현재)

구분 (개소)	본청	국립 기상 과학원	지방기상청			국가 기상 위성 센터	기상 레이더 센터	항공기상청			계
			본부	지청 (3)	기상대 (7)			본부	기상대 (5)	기상실 (2)	
정원(명)	389	155	391	146	49	48	41	53	53	8	1,333
현원(명)	389	153	381	145	47	47	42	53	53	8	1,318

3. 주요 기능

□ 본 청

부 서 별	주 요 기 능
기획조정관	<ul style="list-style-type: none"> ○ 주요정책 수립, 예·결산 및 국회업무에 관한 사항 ○ 제도개선 및 법규·조직·성과관리에 관한 사항 ○ 기상·기후 및 지진분야 연구개발 총괄에 관한 사항 ○ 국가간 기상기술 교류 및 국제협력에 관한 사항
예 보 국	<ul style="list-style-type: none"> ○ 예보업무 및 방재기상업무에 관한 정책 수립 ○ 예보기술 개발 및 기상정보 통보에 관한 계획 수립·조정 ○ 전국 예보 및 특보의 분석·총괄 ○ 태풍 감시 및 정보 생산
관측기반국	<ul style="list-style-type: none"> ○ 기상관측에 관한 정책 수립 ○ 기상관측표준화, 기상관측망 구성 및 조정 ○ 기상장비 수급·관리와 기상측기 기술개발에 관한 사항 ○ 정보화 촉진계획 수립과 정보자원 관리 ○ 기상용 슈퍼컴퓨터 도입·운영
기후과학국	<ul style="list-style-type: none"> ○ 기후·기후변화 관련 업무에 관한 정책 수립 ○ 장기예보와 기후전망의 생산·통보 ○ 해양기상 정책수립, 기술개발 및 관측망 구성·조정 ○ 기후변화 감시·예측 및 기후변화과학 정보 제공 ○ 수문기상·기상학적 가뭄 및 이상기후에 관한 사항
기상서비스 진흥국	<ul style="list-style-type: none"> ○ 기상산업·항공·생활·응용기상 계획 수립 ○ 기후자료 관리·통계, 민원업무에 관한 사항 ○ 기상기후 빅데이터 융합서비스 및 응용특화기상에 관한 사항
지진화산센터	<ul style="list-style-type: none"> ○ 지진·지진해일·화산에 관한 정책의 수립·조정 ○ 지진·지진해일·화산의 관측·감시·조사 분석·통보 ○ 지진·지진해일·화산 관측·분석 기술에 관한 사항 ○ 지진·지진해일·화산·지구물리에 관한 연구
각 부처 공통	<ul style="list-style-type: none"> ○ 운영지원과, 대변인, 감사담당관

□ 소속기관

부 서 별	주 요 기 능
수치모델링센터	<ul style="list-style-type: none"> ○ 수치예보시스템 및 자료응용에 관한 연구개발 ○ 수치예보 선진기술 공동연구 및 현업화 ○ 수치모델링 기반 기술 개발 및 개선
기상기후 인재개발원	<ul style="list-style-type: none"> ○ 인재개발 및 기상 과학문화 확산에 관한 사항 ○ 세계기상기구 지역훈련센터 운영
지방기상청	<ul style="list-style-type: none"> ○ 관할지역 예·특보의 생산·통보와 방재기상업무 ○ 관할지역 기상관측 및 기상감시와 기후정보업무 지도 ○ 기상관측 장비와 지방종합기상정보망의 운영·관리 ○ 기후정보 생산·보급 및 기상지식의 보급
기상지청	<ul style="list-style-type: none"> ○ 관할지역 예·특보 생산·통보와 방재기상업무 ○ 관할지역 기후자료 작성 및 지역기후 서비스 ○ 관할지역 기상관측 및 관측표준화 ○ 기후정보 생산·보급 및 기상지식의 보급
기상대	<ul style="list-style-type: none"> ○ 기상관측 및 방재기상업무 지원
국가기상 위성센터	<ul style="list-style-type: none"> ○ 기상위성에 관한 정책과 기본계획의 수립·조정 ○ 국가 우주개발 중장기 계획 수립 지원 ○ 기상위성 운영기반 구축과 활용 ○ 지상국 기술정보 분석, 기술도입에 관한 사항 ○ 기상위성자료를 이용한 기상위성분석자료 생산과 제공
기상레이더센터	<ul style="list-style-type: none"> ○ 기상레이더에 관한 정책과 기본계획의 수립·조정 ○ 기상레이더 관측의 기준설정 및 제도개선 ○ 기상레이더 국내·외 기술협력 및 관측망 운영·관리 ○ 국내·외 기상레이더 관측자료 수집 및 분배
국립기상과학원	<ul style="list-style-type: none"> ○ 기상기술·정책과 미래전략기술 분야에 관한 조사와 연구 ○ 해양기상·극지기상·고층대기에 관한 연구 ○ 황사·연무의 감시·예측 및 기후변화감시소 운영 ○ 국지기상 및 응용·생활·산업기상에 관한 연구 ○ 기상자원·수문기상 및 기상조절에 관한 연구 ○ 재해기상의 집중관측과 예측성 향상에 관한 연구 ○ 표준기상관측소 운영 및 기상관측에 관한 연구
항공기상청	<ul style="list-style-type: none"> ○ 항공기상정보의 수집·생산·제공 ○ 비행정보구역에 대한 기상감시에 관한 사항 ○ 항공기상분야 국제협력에 관한 사항 ○ 항공기상관측장비의 관리 및 운영

Ⅱ. 세입세출결산 총괄

1. 2016년 결산개요

가. 세입결산

□ 징수결정액은 55억원으로 전년(69억원) 대비 14억원(20.1%) 감소

□ 수납액은 55억원으로 전년(68억원) 대비 13억원(18.9%) 감소

○ 주요 수납내역

－ 대행역무사업 및 연구개발사업 집행잔액 정산금 등

 기타경상이전수입 2,876백만원

－ 항공기상 및 기상정보제공수수료 등 면허료 및 수수료 2,176백만원

－ 공사, 용역 물품 등 납품지연 지체상금 및 변상금 100백만원

－ 대행역무사업 및 연구개발사업 이자발생액 등 기타재산수입 315백만원

－ 불용품 매각대금, 건물대여료 등 31백만원

□ 미수납액은 1백만원임

○ 미수납내역

－ 항공정보제공수수료 1백만원

(단위 : 백만원, %)

연도별	예산액	징수 결정액 (A)	수납액 (B)	불납결손액 (C)	미수납액 (D)	비율	
						(수납) B/A	(미수납) D/A
2015년	3,512	6,882	6,781	100	1	98.5	0.1
2016년	5,771	5,498	5,497	—	1	99.9	0.1
증감율	64.3	△20.1	△18.9	△100	0.0	—	—

나. 세출결산

- 당초 예산액은 4,021억원이었으나, 전년도 이월금 121억원이 증액되어 예산현액은 2015년도 대비 5.2% 증가한 4,142억원이 되었음

(단위 : 백만원, %)

연도별	예산액	예산현액 (A)	지출액 (B)	이월액 (C)	불용액 (D)	비율		
						(지출) B/A	(이월) C/A	(불용) D/A
2015년	385,689	393,635	375,416	12,125	6,094	95.4	3.1	1.5
2016년	402,086	414,211	396,152	9,664	8,395	95.6	2.3	2.1
증감율	4.3	5.2	5.5	△20.3	37.8	-	-	-

- 다음연도 이월액은 2015년도 대비 20.3% 감소한 97억원임

○ 이월 주요내역

- 다목적 기상항공기 도입사업 시설비 및 위탁사업비 56억원
- 기상업무지원기술개발연구 사업 시험연구비 25억원
- 기상청 청사시설관리 사업 기본조사설계비 및 자산취득비 등 9억원
- 범부처 융합 이중편파레이더 활용기술개발 시험연구비 등 7억원

- 불용액은 사업계획 변경, 낙찰차액 등 집행잔액(67억원) 및 인건비 집행잔액(16억원)으로 인해 2015년도 대비 37.8% 증가한 84억원이 발생하였음

(단위 : 백만원, %)

연도별 (프로그램별)	예산액	예산현액 (A)	지출액 (B)	이월액 (C)	불용액 (D)	비율		
						(지출) B/A	(이월) C/A	(불용) D/A
2015년	385,689	393,635	375,416	12,125	6,094	95.4	3.1	1.5
2016년	402,086	414,211	396,152	9,664	8,395	95.6	2.3	2
(기상예보)	17,696	17,818	17,385	-	434	97.6	-	2.4
(기상관측)	75,815	85,417	77,217	6,169	2,031	90.4	7.2	2.4
(기후변화 과학)	26,090	26,093	25,855	-	237	99.1	-	0.9
(기상서비스 진흥)	15,738	15,738	15,595	-	143	99.1	-	0.9
(기상연구)	133,895	135,217	131,117	2,525	1,575	97	1.9	1.2
(책임행정기관 운영)	13,407	14,259	13,782	121	356	96.7	0.8	2.5
(국제협력교육홍보)	8,749	8,749	8,461	-	288	96.7	-	3.3
(기상행정 지원)	110,696	110,920	106,739	848	3,332	96.2	0.8	3
증감율	4.3	5.2	5.5	△20.3	37.8	-	-	-

2. 2016년 신규 및 종료사업

가. 신규사업 : 해당없음

나. 종료사업 : 해당없음

Ⅲ. 세입 결산

1. 세입결산 개설

□ 징수결정액은 55억원임

○ 징수결정액 중 55억원이 수납되었고, 미수납액은 1백만원임

□ 당초예산액은 58억원이었으나, 연구개발사업·대행역무사업 집행잔액 정산금 감소 등으로 인하여 예산액 대비 수납액이 다소 감소하였음

2. 세입결산 내역

(단위 : 백만원)

구 분	예산액	징수결정액	수납액	불납결손액	미수납액
계	5,771	5,498	5,497	-	1
○ 재산수입	490	322	322	-	-
- 관유물대여료	20	7	7	-	-
·토지대여료	1	-	-	-	-
·건물대여료	16	7	7	-	-
·기타관유물대여료	3	-	-	-	-
- 기타이자수입 및 재산수입	470	315	315	-	-
·기타재산수입	470	315	315	-	-
○ 경상이전수입	3,311	2,976	2,976	-	-
- 변상금및위약금	114	100	100	-	-
·변상금	-	19	19	-	-
·위약금	114	81	81	-	-
- 기타경상이전수입	3,197	2,876	2,876	-	-
·기타경상이전수입	3,197	2,876	2,876	-	-
○ 재화및용역판매수입	1,917	2,177	2,176	-	1
- 면허료및수수료	1,912	2,177	2,176	-	1
·면허료및수수료	1,912	2,177	2,176	-	1
- 잡수입	5	-	-	-	-
·기타잡수입	5	-	-	-	-
○ 관유물매각대	53	23	23	-	-
- 고정자산매각대	53	23	23	-	-
·기타고정자산매각대	53	23	23	-	-

3. 주요 수납내역

(단위 : 백만원)

구 분	수납액	주요 수납내역
계	5,497	
○ 토지대여료	0.2	○ 기상관측소 부지 유상사용허가에 따른 대여료(0.2백만원)
○ 건물대여료	7	○ 본청 통합방송실 사용료 등(7백만원)
○ 기타재산수입	315	○ 한국기상산업진흥원 등 연구개발비 이자(288백만원) ○ 연구비카드 캐쉬백, 검정수수료 이자 등(27백만원)
○ 변상금	19	○ 용역 손해배상액 등 변상금(19백만원)
○ 위약금	81	○ 적설계 구매사업 지연 등 지체상금(81백만원)
○ 기타경상이전 수입	2,876	○ 한국기상산업진흥원 대행역무사업 집행잔액 및 정산 (2,011백만원) ○ 기술개발사업 연구개발비 정산(322백만원) ○ 청산 법인 잔여재산(131백만원) ○ 임차관사 전세보증금(85백만원) ○ 기타 환급 등(327백만원)
○ 면허료 및 수수료	2,176	○ 항공기상정보제공 수수료(1,371백만원) ○ 기상측기검정 수수료(641백만원) ○ 기상정보제공 수수료(157백만원) ○ 기상직 공채시험 응시수수료(6백만원)
○ 기타잡수입	0.4	○ 본청 통합방송실 임대료에 따른 화재보험료 등(0.4백만원)
○ 기타고정자산 매각대	23	○ 관용차량 매각대(16백만원) ○ 불용품 매각대(7백만원)

4. 불납결손액 세부내역 : 해당없음

5. 미수납액 세부내역

(단위 : 백만원)

구 분	미수납액	미수납 세부내역
계	1	
○ 면허료 및 수수료	1	○ 체납자의 재력부족 - '08년 대만국적 원동항공사의 경영악화로 인한 부도로 항공기상정보제공수수료를 미수납함

IV. 세출결산

1. 세출결산

가. 세출 결산 개설

□ 세출예산액은 당초 4,021억원이었으나, 전년도 이월액 121억원이 증액되어 예산현액은 4,142억원이 되었음

- 이중 95.6%인 3,962억원이 지출되고, 2.3%인 97억원이 2017년도로 이월되었으며, 2.0%인 84억원이 불용되었음

□ 지출액은 총 3,962억원이며, 프로그램별 내역은

- 국가태풍센터 운영 등 기상예보 사업 174억원
- 지상·해양·고층관측망 확충 등 기상관측 사업 772억원
- 기후변화감시 등 기후변화과학 사업 259억원
- 기상산업 진흥, 기후자료 관리 등 기상서비스 진흥 사업 156억원
- 기상업무지원기술 개발 등 기상연구 사업 1,311억원
- 항공기상청 운영을 위한 책임행정기관 운영 사업 138억원
- 국제기상협력 및 교육훈련을 위한 국제기상협력교육홍보 사업 85억원
- 인건비 및 기본경비 등 기상행정지원 사업 1,067억원

□ 2017년도 이월액은 총 97억원이며, 세부내역은

- 다목적 기상항공기 도입 건설비 및 위탁사업비 56억원
- 고고도 장기체공시범기 기상센서 탑재 연구개발비 등 2건 25억원
- 소형기상레이더 임차료 등 시험연구비 6억원
- 항공기상관측망 구축 및 장비 운영 연구용역 1억원
- 과학관 및 박물관 등 청사 설계비 등 9억원

□ 불용액은 총 84억원이며, 세부내역은

- 사업계획 변경, 낙찰차액 등 집행잔액 68억원
- 인건비 집행잔액 16억원

나. 세출결산 내역

(단위 : 백만원)

구 분	예산액	예산변동				예산 현액 (A)	지 출		이월액	불용액
		전년 이월	이용	전용	내역변경		금액 (B)	(B/A) %		
총 계	402,086	12,124		2,831 △2,831	334 △334	414,211	396,152	95.6	9,664	8,395
○ 기상예보	17,696	122		10 △10		17,818	17,385	97.6		434
- 국가태풍센터 운영	1,184	122		6 △6		1,306	1,291	98.8		16
- 한국형수치예보모델개발	8,912			4 △4		8,912	8,733	98.0		179
- 예보 및 통보체계 개선	7,600					7,600	7,361	96.9		239
○ 기상관측	75,815	9,602		494 △494	200 △200	85,417	77,217	90.4	6,169	2,031
- 지상기상관측	11,651	4,685				16,336	9,915	60.7	5,626	795
- 고층기상관측	15,118	270		22 △22		15,388	14,509	94.3	543	336
- 지진관측	8,108	4,647				12,755	11,977	93.9		778
- 기상정보시스템 운영	40,938			472 △472	200 △200	40,938	40,817	99.7		121
○ 기후변화 과학	26,090	3		1 △1		26,093	25,855	99.1		237
- 기후변화 과학정보 생산 및 서비스	5,837			1 △1		5,837	5,688	97.5		149
- 기후분야 국제협력 활동 강화	1,404					1,404	1,329	94.7		75
- 아태 기후정보서비스 및 연구개발	7,750					7,750	7,750	100.0		
- 해양기후 정보 생산 및 제공	11,099	3				11,102	11,088	99.9		14
○ 기상서비스진흥	15,738					15,738	15,595	99.1		143
- 기상산업 진흥	11,963					11,963	11,881	99.3		82
- 기후자료 관리 서비스	3,775					3,775	3,713	98.4		62
○ 기상연구	133,895	1,322		597 △597		135,217	131,117	97.0	2,525	1,575
- 선진기상기술개발	9,609	922				10,531	10,519	99.9		12
- 기상업무지원기술개발	24,039	400		535 △535		24,439	20,856	85.3	2,525	1,058
- 기상관측위성개발	78,175			62 △62		78,175	77,670	99.4		505
- 기상 See-At 기술개발	22,072					22,072	22,072	100.0		

(단위 : 백만원)

구 분	예산액	예산변동				예산 현액 (A)	지 출		이월액	불용액
		전년 이월	이용	전용	내역변경		금액 (B)	(B/A) %		
○ 책임행정기관 운영	13,407	852		126 △126		14,259	13,782	96.7	121	356
- 책임행정기관 인건비	6,567			13 △126		6,454	6,371	98.7		83
- 책임행정기관 기본경비	824	51		31		906	841	92.8		65
- 항공기상장비보강 및 운영	4,169	801		82		5,052	4,804	95.1	121	127
- 항공기상정보시스템 운영	1,847					1,847	1,767	95.6		80
○ 국제협력교육홍보	8,749			10 △10		8,749	8,461	96.7		288
- 국제기상협력 및 선진기술 습득	4,864			10 △10		4,864	4,794	98.6		70
- 교육훈련 및 대국민 기상 인식 제고	3,885					3,885	3,667	94.4		218
○ 기상행정 지원	110,696	223		1,594 △1,594	134 △134	110,920	106,739	96.2	848	3,332
- 본부인건비	32,986			△913		32,074	30,322	94.5		1,752
- 소속기관 인건비	15,934			812 △12	20 △20	16,733	16,501	98.6		232
- 지방청인건비	31,586			568 △472		31,682	31,121	98.2		561
- 본부 기본경비	7,727			40 △51	64 △64	7,716	7,557	97.9		160
- 소속기관 기본경비	1,761			24 △4		1,780	1,766	99.2		14
- 지방청 기본경비	8,428			150 △142	49 △49	8,436	8,178	96.9		258
- 청사 시설 개선	12,275	223				12,498	11,294	90.4	848	356

다. 세출결산 세부내역

(1) 지출액 내역

(단위 : 백만원)

구 분	지 출 액	주 요 지 출 내 역
계	396,152	
기상예보	17,385	<ul style="list-style-type: none"> ○ 국가태풍센터 운영 1,291 <ul style="list-style-type: none"> - 국가태풍센터 운영비 946 - 건설비 및 자산취득비 345 ○ 한국형수치예보모델 개발 8,733 <ul style="list-style-type: none"> - 현업화 기술개발(자체) 373 - 출연금 8,360 ○ 예보 및 통보체계 개선 7,361 <ul style="list-style-type: none"> - 선진예보시스템 구축 및 운영 6,262 - 수치예보시스템 개선 838 - 수문기상예측정보시스템 구축 260
기상관측	77,217	<ul style="list-style-type: none"> ○ 지상기상관측 9,915 <ul style="list-style-type: none"> - 지상기상관측망 확충 및 운영 9,520 - 다목적기상항공기 도입 및 운영 395 ○ 고층기상관측 14,509 <ul style="list-style-type: none"> - 고층기상관측망 확충 및 운영 3,513 - 기상레이더 운영 8,990 - 범부처융합 이중편파레이더 활용기술개발 2,005 ○ 지진관측 11,977 <ul style="list-style-type: none"> - 지진조기경보체제 구축 및 운영 11,977 ○ 기상정보시스템 운영 40,817 <ul style="list-style-type: none"> - 기상정보통신시스템 운영 15,335 - 기상용 슈퍼컴 운영 25,482
기후변화 과학	25,855	<ul style="list-style-type: none"> ○ 기후변화 과학정보 생산 및 서비스 5,688 <ul style="list-style-type: none"> - 선진 기후변화관측망 구축 및 운영 1,327 - WMO장기예보 선도센터 운영 및 개선 228 - 지역 기후정보 생산 및 활용 2,302 - 장기예보 선진서비스 체계 구축 1,831

(단위 : 백만원)

구 분	지 출 액	주 요 지 출 내 역	
		○기후분야 국제협력 활동강화	1,329
		- GEO 정책 기획·조정 역량 강화	945
		- WMO 육불화황 세계표준센터 운영	384
		○아태 기후정보서비스 및 연구개발	7,750
		- 아태 기후정보서비스 및 연구개발	7,750
		○해양기후 정보 생산 및 제공	11,088
		- 해양기상관측망 확충 및 운영	8,688
		- 기상관측선 건조 및 운영	1,475
		- 해양기상기지 구축 및 운영	616
		- 무선 FAX시스템 운영	310
기상서비스 진흥	15,595	○기상산업 활성화 및 기상서비스 확대	11,881
		- 기상산업 활성화	8,538
		- 기상정보콜센터 운영	1,651
		- 2018평창동계올림픽 기상지원	1,693
		○기후자료 관리 서비스	3,713
		- 국가기후자료관리 및 서비스체계 구축	1,723
		- 빅데이터 기반 기상기후 융합시스템 개선 및 운영	1,990
기상연구	131,117	○선진기상기술 개발	10,519
		- 차세대 도시·농림 융합스마트 기상서비스	11,154
		- 고고도 장기체공사범기 기상센서 탑재 및 활용기술 개발	921
		○기상업무 지원기술개발	20,856
		- 기상업무 지원기술개발	20,486
		- 기상연구시스템 운영	370
		○기상관측위성개발	77,670
		- 기상위성 운영 및 활용기술 개발	4,140
		- 정지궤도 기상위성개발	30,609
		- 정지궤도 기상위성지상국 개발	36,515
		- 기상위성 운영 및 활용기술 개발	6,406
		○기상See-At 기술개발(4과제)	22,072
		- 기상기술개발 사업 등(4과제)	22,072

(단위 : 백만원)

구 분	지 출 액	주 요 지 출 내 역	
책임행정 기관 운영	13,782	<ul style="list-style-type: none"> ○ 책임행정기관(항공청) 인건비 6,371 ○ 책임행정기관 기본경비(공공요금 등) 841 ○ 항공기상장비 보강 및 운영 4,804 <ul style="list-style-type: none"> - 청사(6개소) 임차료 및 시설사용료 967 - 장비 도입 및 유지보수 등 기타 3,837 ○ 항공기상정보시스템 운영 1,767 	
국제협력 교육홍보	8,461	<ul style="list-style-type: none"> ○ 국제기상협력 및 선진기술 습득 4,794 <ul style="list-style-type: none"> - 국제기구 및 양국간기상협력(ODA) 320 - 개도국 기상기후업무 수행기반 운영 지원(ODA) 2,867 - WMO 국가분담금(ODA) 1,607 ○ 교육훈련 및 대국민 기상인식 제고 등 3,667 <ul style="list-style-type: none"> - 대국민 기상인식 제고 728 - 기상지식 보급 및 사회 확산 1,088 - 선진예보 전문인력 양성 814 - 행정효율성 증진 및 능력 개발 168 - 기상정책 연구사업 497 - 기상교육정보시스템 구축 및 운영 372 	
기상행정 지원	106,739	<ul style="list-style-type: none"> ○ 인건비(본부, 소속기관, 지방청) 77,944 ○ 기본경비(본부, 소속기관, 지방청) 17,501 ○ 청사시설 개선 11,294 <ul style="list-style-type: none"> - 기상청 청사시설관리 10,732 - 슈퍼컴센터 청사시설관리 562 	

(2) 전용액 내역

(단위 : 백만원)

구 분	전용액	주 요 전 용 내 역	
계	2,831		
기상예보	10	○ 국가태풍센터 연구원(4명) 및 한수예 모델의 현업운영을 위한 연구원(3명)의 퇴직급여충당금을 위한 연금지급금 부족 - 동사업 기타직보수 잔액	10 △10
기상관측	494	○ 국가기상센터 영상시스템 교체 자산취득비 부족 - 동사업 연구개발비 잔액 ○ 정보시스템 보안성 강화를 위한 연구용역비 부족 - 동사업 공공요금 및 제세 잔액 ○ 범부처 융합 이중편파레이더 활용기술개발 사업 기간제근로자(3인) 퇴직에 따른 연금지급금 부족 - 동사업 기타직보수 잔액	322 △322 150 △150 22 △22
기후변화 과학	1	○ 선진 기후변화 관측망 구축 및 운영 사업의 무기계약직 근로자 연금지급금 부족 - 동사업 기타직보수 잔액	1 △1
기상연구	597	○ 기상업무지원기술개발연구 사업 및 기상위성 자료현업지원 기술개발 사업 연구원 및 기간제 근로자 연금지급금 부족 - 동사업 기타직보수 잔액	597 △597
책임 행정 기관 운영	126	○ 2016년 김포공항기상대 이전 청사의 추가 임차료와 항공기상청 및 소속기관 청사시설 운영비 부족 - 동사업 보수 잔액	126 △126
국제협력 교육홍보	10	○ 「독일 통일 과정에서 의 기상협력 사례 연구」 수행을 위하여 정책연구비 부족 - 동사업 일반수용비 잔액	10 △10
기상 행정 지원	1,594	○ 소속기관 및 지방청 인건비 및 기본경비 부족 - 본청 및 소속기관 인건비, 지방청 기본경비 잔액	1,594 △1,594

※ △는 전용재원

(3) 다음연도 이월액 내역

(단위 : 백만원)

구 분	이월액	주 요 이 월 내 역
계	9,664	
기 상 관 측	6,169	<ul style="list-style-type: none"> ○다목적 기상항공기 도입 시설비 및 위탁사업비 5,564 <ul style="list-style-type: none"> - 다목적 기상항공기 도입이 당초 '15. 11월 예정되어 있었으나, 계약상대자의 귀책사유로 도입이 지연됨에 따라 사업 잔금(3,653백만원)과 위탁용역비(1,911백만원) 이월 ○소형기상레이더 임차 등 시험연구비 543 <ul style="list-style-type: none"> - 주거지역 소형기상레이더 설치계획에 대한 지자체·구의회·주민 반대 등으로 연구용소형레이더 임차료(400백만원) 및 설치지점 타당성연구용역비(97백만원) 이월 - 2회 유찰에 따른 연구용 이중편파레이더의 장비개선 및 종합 정밀점검 용역비(46백만원) 이월 ○국가태풍센터 연직바람관측장비 자산취득비 62 <ul style="list-style-type: none"> - 제품 주문 시 조립하여 생산·시험하는 장기간 소요되는 장비로 부품 수급이 지연되어 선적 일정 변경('17년 1월 초)에 따른 부가세(62백만원) 이월
기 상 연 구	2,525	<ul style="list-style-type: none"> ○고고도 장기체공시험기 기상센서 탑재 연구개발비 2,225 <ul style="list-style-type: none"> - 4개 부처(기상청, 미래부, 산자부, 방사청)가 공동 수행하는 민군기술협력사업의 전체 사업 일정에 맞추기 위해서 사업기간이 최소 1년이 필요(납품기한 '17. 6월)하여 잔금(2,225백만원) 이월 ○기상예보체계 발전방안 연구용역비 300 <ul style="list-style-type: none"> - 2회 유찰로 인한 계약지연으로 연구용역비(300백만원) 이월

구 분	이월액	주 요 이 월 내 역	
책 임 행 정 기 관 운 영	121	<ul style="list-style-type: none"> ○ 「위험기상조기 탐지를 위한 항공기상인프라 및 서비스 고도화 방안」 연구용역비 <ul style="list-style-type: none"> - 단독입찰, 평가결과 부적합에 따른 재공고 등 계약지연으로 연구용역비(121백만원) 이월 	121
기 상 행 정 지 원	848	<ul style="list-style-type: none"> ○ 과학관 및 박물관 등 청사 시설비 <ul style="list-style-type: none"> - 국립밀양·충주기상과학관 신축사업의 예산 수시배정 지연('16년 11월 배정)에 따른 사업 지연으로 설계비(332백만원) 이월 - 국립기상박물관 리모델링 사업의 문화재 현상변경 등 인·허가 행정절차 지연으로 설계비(199백만원) 이월 - 충주기상지청 구청사 리모델링 사업의 공사규모와 사업기간 등을 감안하여 17년도 예산과 통합하여 발주함에 따라('17년 3월 준공) 공사비전액(181백만원) 이월 - 홍성기상대 청사신축사업의 지연('17. 8월 준공예정)으로 청사 사무공간 구축 자산취득비(137백만원) 이월 	848

(4) 불용액 내역

(단위 : 백만원)

구 분	불용액	주 요 불 용 내 역	
계	8,396		
기상예보	434	○ 선진예보시스템 구축 정보화사업 및 한국형수치예보모델 개발사업의 연구용역비 낙찰차액 등 집행잔액	434
기상관측	2,031	○ 지진관측장비 시추공사의 시설비 낙찰차액 등 집행잔액	778
		○ 다목적 항공기 도입 지연으로 보험료 등 항공기 운영비용 미집행액 등	721
		○ 레이더 사이트 구조물 보강 공사의 낙찰차액 등 집행잔액	314
		○ 기상정보통신시스템 운영의 연구용역비 낙찰차액 등 집행잔액	218
기후변화과학	237	○ 이상기후 조기탐지, 지역 장기예보생산시스템 개선 등의 연구용역비 낙찰차액 등 집행잔액	237
기상서비스진흥	143	○ 기상기후산업 국제공동 현지화 지원 사업의 위탁사업비 및 2018 평창동계올림픽 기상지원 사업의 연구용역비 낙찰차액 등 집행잔액	143
기상연구	1,575	○ 소형기상레이더 관측망 구축 사업의 도입 지연으로 인한 임차료 미집행액	400
		○ 기상위성운영자료 현업지원기술개발 사업의 연구개발비 등 낙찰차액 및 집행잔액	353
		○ 기상업무지원기술개발 연구사업 등의 낙찰차액	822
책임행정기관운영	356	○ 항공기상청 인건비 및 기본경비 집행잔액	149
		○ 양양국제공항 저층바람시어경보장비 교체 사업 낙찰차액 등 집행잔액	207
국제협력교육홍보	288	○ 선진기상전문인력 양성 사업의 위탁사업비 등 낙찰차액, 국제기상협력 및 선진기술 습득 사업의 위탁사업비 등 집행잔액	288
기상행정지원	3,332	○ 본부 및 지방청 인건비 집행잔액	2,544
		○ 본부 및 지방청 기본경비 등 집행잔액	788

V. 채권, 물품, 국유재산 현황

1. 채권현재액

□ 채권 총액은 총 1백만원이며,

○ 채납자의 재력부족으로 항공기상정보제공수수료 1백만원임

(단위 : 백만원)

구 분 채권종류	본년도 발생액		전년도이전 발생액		계
	이행기간 도래액	이행기간 미도래액	이행기간 도래액	이행기간 미도래액	
합 계	-	-	1	-	1
○ 항공기상정보제공수수료 환수 채권 -면허료및수수료	-	-	1	-	1

2. 물품 증감 및 현재액

□ 2016연말 현재 가격은 1,626억원으로 2015년 대비 293억원이 감소함

(단위 : 개, 백만원)

구 분 품 종	'15연말 현재		증		감		'16연말 현재	
	수 량	가 격	수 량	가 격	수 량	가 격	수 량	가 격
전기통신기기	1,741	15,029	1,647	9,484	678	12,207	2,710	12,307
사무용기기	8,074	96,683	1,947	20,989	849	43,372	9,172	74,300
사무용집기	1,328	699	82	1,116	90	1,285	1,320	530
운반건설기계 및 차량	288	1,560	22	83	27	322	283	1,321
기계요소 및 공작기계	40	17	7	12	2	6	45	24
산업기계	677	2,554	66	103	60	406	683	2,251
의료 및 화학분석기기	124	681	23	355	13	298	134	737
물리시험 및 측정기기	2,624	63,316	1,025	33,944	809	31,424	2,840	65,836
인쇄사진 및 시청각기기	573	923	467	5,418	213	4,808	827	1,533
기타잡기기	1,876	10,422	449	2,276	207	8,964	2,118	3,735
계	17,345	191,884	5,735	73,780	2,948	103,092	20,132	162,574

○ 2016년도 주요 증가내역

- 기상레이더, 항공기상관측장비, 해양기상부이 구매 등에 따른 비소모품 및 금융리스 취득(375억원)

○ 2016년도 주요 감소내역

- 불용물품 처분, 감가상각 등으로 인한 감소(668억원)

3. 국유재산 증감 및 현재액

□ 2016연말 현재 가격은 총 5,833억원으로 2015년 대비 424억원 증가함

(단위 : 백만원)

구분 종류	'15연말 현재		증		감		'16연말 현재	
	수량	가격	수량	가격	수량	가격	수량	가격
토지(m ²)	1,314,678	249,007	200,786	57,453	163,623	23,622	1,351,841	282,837
건물(m ²)	126,119	190,625	11,544	20,334	9086	16,911	128,577	194,048
공작물(식)	2,361	43,232	703	5,434	240	4,891	2,824	43,775
선박(척)	1	8,071	2	-	2	1,076	1	6,995
무체재산(건)	822	49,989	223	33,900	218	28,252	827	55,638
계	1,443,981	540,924	213,258	117,121	173,169	74,752	1,484,070	583,293

○ 2016년도 주요 증가내역

- 토지 : 가격재평가에 따른 토지가격 상승 및 지상국 안테나 신축용 교환부지, 기상관측장비 연구실험시설 등 부지(574억원)
- 건물 : 춘천기상대 청사, 인천기상대 관사, 대구기상과학관 경비·휴게동, 국가태풍센터 고층기상관측시설 등 구축(203억원)
- 공작물 : 지진계 시추공 및 정읍기상과학관 조형물, 소속기관 포장 및 출입문 등 취득(54억)
- 무체재산 : 2016년 선진예보시스템, 기상관측 통합모니터링 시스템, 2016년 맞춤형 기상기후 빅데이터 서비스 시스템 등 취득(339억원)

○ 2016년도 주요 감소내역

- 토지 : 울산·천안·서산기상대 구청사 부지 용도폐지 등(236억원)
- 건물 : 감가상각 및 울산·천안(기) 구청사 용도폐지 등(169억원)
- 공작물 : 감가상각 및 울산·천안(기) 구청사 용도폐지 등(49억원)
- 선박 : 기상1호 감가상각 등(11억원)
- 무체재산 : 소프트웨어 감가상각 등(283억원)

【 별 침 】

2016년도 재무결산
요약설명자료

I. 재무제표 결산 개관

1. 재정상태 분석

(단위 : 백만원, %)

구 분	2016(A)	2015(B)	증 감 (A-B)	
			금 액	비 율
자 산	764,102	751,271	12,831	1.7 %
부 채	61,694	80,973	△19,279	△23.8 %
순자산	702,408	670,299	32,110	4.8 %

□ 자산 주요 증감 사유

- 성층권 장기체공무인기 기상탐재체 개발 등 선급금 129백만원 증가, 장기 임차 보증금의 유동성 대체에 따른 임차보증금 922백만원 증가, 선급비용 113백만원 감소, 국고예금 134백만원 감소 등 유동자산 805백만원 증가
- 국유재산 토지 재평가, 소속기관 청·관사 신축 등으로 토지, 건물, 구축물 등 일반 유형자산 7,678백만원 증가
 - 국립기상과학원 등 보유 토지의 자산 재평가액 22,441백만원 증가, 기상관측장비 연구실험시설 신축부지 8,713백만원 증가 등 토지 33,830백만원 증가
 - 춘천기상대 청사 신축 4,822백만원, 인천기상대 관사 803백만원 등 건물 3,423백만원 증가, 구축물 등 793백만원 증가
 - 집기·비품·차량운반구 26,210백만원 감소, 기타일반유형자산 6,687백만원 감소, 건설중인자산 110백만원 감소
 - 장기임차보증금 유동성 대체 등으로 인한 기타비유동자산 689백만원 감소
- 기상관측 통합모니터링 시스템 개발 등 무형자산 5,037백만원 증가

□ 부채 주요증감사유

- 슈퍼컴 4호기 도입분 상환 등에 따른 금융리스부채 19,443백만원 감소, 퇴직급여 충당부채 172백만원 증가

2. 재정운영 분석

(단위: 백만원, %)

	2016(A)	2015(B)	증 감	
			금액 (C=A-B)	비율 (C/B)
I. 프로그램순원가	288,942	262,072	26,870	10.3 %
II. 관리운영비	123,765	120,692	3,073	2.5 %
III. 비배분비용	26,359	18,422	7,937	43.1 %
IV. 비배분수익	24,412	24,179	233	1.0 %
V. 재정운영순원가(I + II + III - IV)	417,654	377,007	37,647	10.0 %
VI. 비교환수익 등	-	-	-	-
VII. 재정운영결과(V - VI)	414,654	377,007	37,647	10.0 %

□ 프로그램 순원가

- 정지궤도기상위성 및 지상국 개발 등 기상업무 선진화 조기 실현 인프라 구축을 위한 R&D 지출 증가 등에 따른 26,870백만원 증가
 - 기상관측 28,073백만원, 기상연구 14,711백만원, 기후변화과학 13,953백만원 책임운영 기관 운영 1,195백만원, 국제협력교육홍보 927백만원 증가
 - 기상예보 14,263백만원, 기상서비스진흥 17,727백만원 감소

□ 관리운영비

- 인건비 2,630백만원 증가
- 공무원연금부담비 등 복리후생비 1,230백만원 증가, 일반유형자산수선유지비 등 수선유지비 765백만원 증가, 관리용역비 1,534백만원 감소 등 경비 755백만원 증가

□ 비배분비용

- 전기오류수정손실 8,518백만원 증가, 자산재평가손실 437 백만원 감소 등 비배분 비용 7,937백만원 증가

□ 비배분수익

- 자산재평가손실환입 2,733백만원 증가, 전기오류수정이익 72백만원 감소, 자산처분이익 1,830백만원 감소 등 비배분수익 233백만원 감소

3. 순자산변동 분석

(단위: 백만원, %)

구 분	2016(A)	2015(B)	증 감	
			금액(C=A-B)	비 율(C/B)
I. 기초순자산	670,299	622,301	47,998	7.7 %
II. 재정운영결과	414,654	377,007	37,647	10.0 %
III. 재원의 조달 및 이전	417,366	408,791	8,575	2.1 %
IV. 조정항목	29,398	16,214	13,184	81.3 %
V. 기말순자산 (I - II + III + IV)	702,408	670,299	32,109	4.8 %

□ 재원의 조달 및 이전 증가사유

○ 재원의 조달은 전년 대비 8,308백만원 증가

- 세출액인 국고수입 20,735백만원 증가, 위약금 등 제재금 수익 771백만원 감소, 정부내·외 자산수증 등 무상이전수입 2,559백만원 감소, 국유재산관리기금 지출 소요 감소 등 기타재원조달 9,097백만원 감소

○ 재원의 이전은 전년 대비 267백만원 감소

- 세입액인 국고이전지출 1,283백만원 감소, 국유재산 총괄청 이관에 따른 무상이전 지출 1,016백만원 증가

□ 조정항목 증가사유

○ 일반유형자산 재평가이익 13,275백만원 증가, 기타의기타순자산증가 91백만원 감소

II. 중앙관서 재무제표 현황

1. 재정상태표

		2016
자산		
I. 유동자산		5,350,575,392
1. 현금및현금성자산		414
2. 미수채권	1,023,870	
미수채권대손충당금	1,023,870	-
3. 기타유동자산		5,350,574,978
II. 투자자산		-
III. 일반유형자산		701,688,204,301
1. 토지		282,837,075,361
2. 건물	217,720,572,835	
건물감가상각누계액	23,672,694,639	194,047,878,196
3. 구축물	65,035,620,090	
구축물감가상각누계액	21,260,345,265	43,775,274,825
4. 기계장치	172,554,965,366	
기계장치감가상각누계액	102,173,943,169	70,381,022,197
5. 집기·비품·차량운반구	198,383,438,981	
집기·비품·차량운반구감가상각누계액	107,884,831,943	90,498,607,038
6. 기타일반유형자산	8,819,778,347	
기타일반유형자산감가상각누계액	5,084,768,059	3,735,010,288
7. 건설중인일반유형자산		16,413,336,396
IV. 사회기반시설		-
V. 무형자산		54,172,471,731
1. 산업재산권		39,610,333
2. 소프트웨어		54,132,861,398
VI. 기타비유동자산		2,891,135,737
1. 기타의기타비유동자산		2,891,135,737
자산계		764,102,387,161

(단위: 원)

2015

	<u>4,545,762,791</u>
	133,570,847
1,023,870	
<u>1,023,600</u>	270
	4,412,191,674
	-
	<u>694,010,283,089</u>
	249,006,785,146
209,352,080,557	
<u>18,727,311,200</u>	190,624,769,357
60,368,452,923	
<u>17,135,847,493</u>	43,232,605,430
164,341,012,867	
<u>96,849,820,047</u>	67,491,192,820
200,592,362,830	
<u>83,883,595,591</u>	116,708,767,239
19,474,354,501	
<u>9,052,152,989</u>	10,422,201,512
	16,523,961,585
	-
	<u>49,134,979,154</u>
	53,190,333
	49,081,788,821
	<u>3,580,197,989</u>
	3,580,197,989
	<u>751,271,223,023</u>

부채	
I.유동부채	23,218,548,500
1. 유동성장기차입부채	23,128,924,851
2. 기타유동부채	89,623,649
II.장기차입부채	38,098,356,880
1. 장기차입금	38,098,356,880
III.장기충당부채	377,142,115
1. 퇴직급여충당부채	377,142,115
IV.기타비유동부채	-
부채계	61,694,047,495
순자산	
I.기본순자산	475,795,350,573
II.적립금 및 잉여금	124,418,854,409
III.순자산조정	102,194,134,684
순자산계	702,408,339,666
부채와순자산계	764,102,387,161

2015

23,706,732,222
23,608,465,555
98,266,667
57,061,380,196
57,061,380,196
204,521,311
204,521,311
-
80,972,633,729
475,795,350,573
121,707,110,409
72,796,128,312
670,298,589,294
751,271,223,023

2. 재정운영표

당기 : 2016년 1월 1일부터 2016년 12월 31일까지

전기 : 2015년 1월 1일부터 2015년 12월 31일까지

기상청

	2016		
	총원가	수익	순원가
I. 프로그램순원가	288,942,266,238	-	288,942,266,238
1.기상예보	23,830,783,434	-	23,830,783,434
2.기상관측	65,125,561,748	-	65,125,561,748
3.기후변화 과학	27,567,263,450	-	27,567,263,450
4.기상서비스 진흥	15,627,391,231	-	15,627,391,231
5.기상연구	135,853,603,353	-	135,853,603,353
6.책임행정기관 운영	12,479,091,487	-	12,479,091,487
7.국제협력교육홍보	8,458,571,535	-	8,458,571,535
II. 관리운영비			123,764,749,431
1.인건비			79,715,118,638
2.경비			44,049,630,793
(1)복리후생비			13,815,157,150
(2)소모품비			2,656,554,226
(3)인쇄비			346,576,220
(4)광고선전비			4,124,740
(5)지급수수료			1,040,053,462
(6)세금과공과			1,140,170,119
(7)수도광열비			2,614,692,060
(8)지급보험료			101,773,954
(9)피복비와급량비			129,461,050
(10)교육훈련비			310,251,730
(11)지급임차료			508,394,472
(12)유류비			175,488,593
(13)수선유지비			2,552,457,758
(14)여비교통비			1,160,308,425
(15)업무추진비			683,334,945

(단위: 원)

2015		
총원가	수익	순원가
262,072,199,671	-	262,072,199,671
38,094,247,741	-	38,094,247,741
37,052,075,741	-	37,052,075,741
13,613,595,195	-	13,613,595,195
33,354,921,232	-	33,354,921,232
121,142,415,388	-	121,142,415,388
11,283,937,651	-	11,283,937,651
7,531,006,723	-	7,531,006,723
		120,692,336,205
		77,085,582,425
		43,606,753,780
		12,585,061,884
		2,234,030,488
		326,885,310
		8,077,620
		1,401,792,540
		1,285,011,700
		2,742,183,520
		73,444,300
		148,793,500
		319,223,540
		142,430,361
		164,328,072
		1,787,336,517
		1,331,558,427
		701,528,451

	2016		
	총원가	수익	순원가
(16)외주용역비			6,917,463,482
(17)감가상각비			9,875,270,397
(18)연구개발비			18,098,010
Ⅲ.비배분비용			26,359,133,661
1.평가손실			7,903,561,521
2.자산처분손실			15,040
3.기타비용			18,455,557,100
Ⅳ.비배분수익			24,412,275,387
1.재화및용역제공수익			2,208,399,270
2.자산처분이익			23,144,165
3.기타수익			22,180,731,952
V.재정운영순원가(I + II + III - IV)			414,653,873,943
Ⅵ.비교환수익 등			-
Ⅶ.재정운영결과(V - VI)			414,653,873,943

(단위: 원)

2015	
총원가	수익
	순원가
	7,920,208,359
	10,348,408,571
	86,450,620
	18,421,557,280
	8,341,247,945
	263,936
	10,080,045,399
	24,179,409,020
	2,091,389,160
	1,853,422,820
	20,234,597,040
	377,006,684,136
	-
	377,006,684,136

3. 순자산변동표

당기 : 2016년 1월 1일부터 2016년 12월 31일까지

전기 : 2015년 1월 1일부터 2015년 12월 31일까지

기상청

	기본순자산
I.전기 기초순자산	475,795,350,573
1. 보고금액	475,795,350,573
II.재정운영결과	
III.재원의조달및이전	
1. 재원의조달	
(1) 국고수입	
(2) 체재금수익	
(3) 무상이전수입	
(4) 기타재원조달	
2. 재원의이전	
(1) 국고이전지출	
(2) 무상이전지출	
IV.조정항목	-
1. 자산재평가이익	-
2. 기타순자산의증감	-
V.전기 기말순자산 (I - II + III + IV)	475,795,350,573
VI.당기 기초순자산	475,795,350,573
1. 보고금액	475,795,350,573
VII.재정운영결과	
VIII.재원의조달및이전	
1. 재원의조달	
(1) 국고수입	
(2) 체재금수익	
(3) 무상이전수입	
(4) 기타재원조달	
2. 재원의이전	
(1) 국고이전지출	
(2) 무상이전지출	

(단위: 원)

적립금 및 잉여금	순자산조정	합계
89,838,180,404	56,666,969,726	622,300,500,703
89,838,180,404	56,666,969,726	622,300,500,703
377,006,684,136		377,006,684,136
408,790,816,613		408,790,816,613
415,812,609,936		415,812,609,936
375,416,085,870		375,416,085,870
871,206,300		871,206,300
12,686,561,670		12,686,561,670
26,838,756,096		26,838,756,096
7,021,793,323		7,021,793,323
6,780,737,210		6,780,737,210
241,056,113		241,056,113
84,797,528	16,129,158,586	16,213,956,114
—	16,122,679,586	16,122,679,586
84,797,528	6,479,000	91,276,528
121,707,110,409	72,796,128,312	670,298,589,294
121,707,110,409	72,796,128,312	670,298,589,294
121,707,110,409	72,796,128,312	670,298,589,294
414,653,873,943		414,653,873,943
417,365,617,943		417,365,617,943
424,120,326,310		424,120,326,310
396,151,955,540		396,151,955,540
99,798,840		99,798,840
10,127,422,510		10,127,422,510
17,741,149,420		17,741,149,420
6,754,708,367		6,754,708,367
5,497,474,840		5,497,474,840
1,257,233,527		1,257,233,527

기상청

	기본순자산
IX.조정항목	-
1. 자산재평가이익	-
X.당기 기말순자산 (VI-VII+VIII+IX)	475,795,350,573

(단위: 원)

적립금 및 잉여금	순자산조정	합계
-	29,398,006,372	29,398,006,372
-	29,398,006,372	29,398,006,372
124,418,854,409	102,194,134,684	702,408,339,666