

2017회계연도 기상청 소관 세입·세출 결산개요

[일 반 회 계]



목 차

I . 일반현황	1
1. 연 혁	1
2. 조직 및 정원	2
3. 주요 기능	3
II . 세입·세출 결산	6
1. 총괄	6
2. 세입결산 세부내역	10
3. 세출결산 세부내역	11
4. 2017년도 신규 및 종료사업	22
III . 국유재산, 물품, 채권 결산	23
1. 국유재산, 물품, 채권	23
<참고자료>	25
1) 2017년도 재무결산 요약 설명자료	25

I. 일반현황

1. 연혁

중양관상대 · 중양기상대 시대

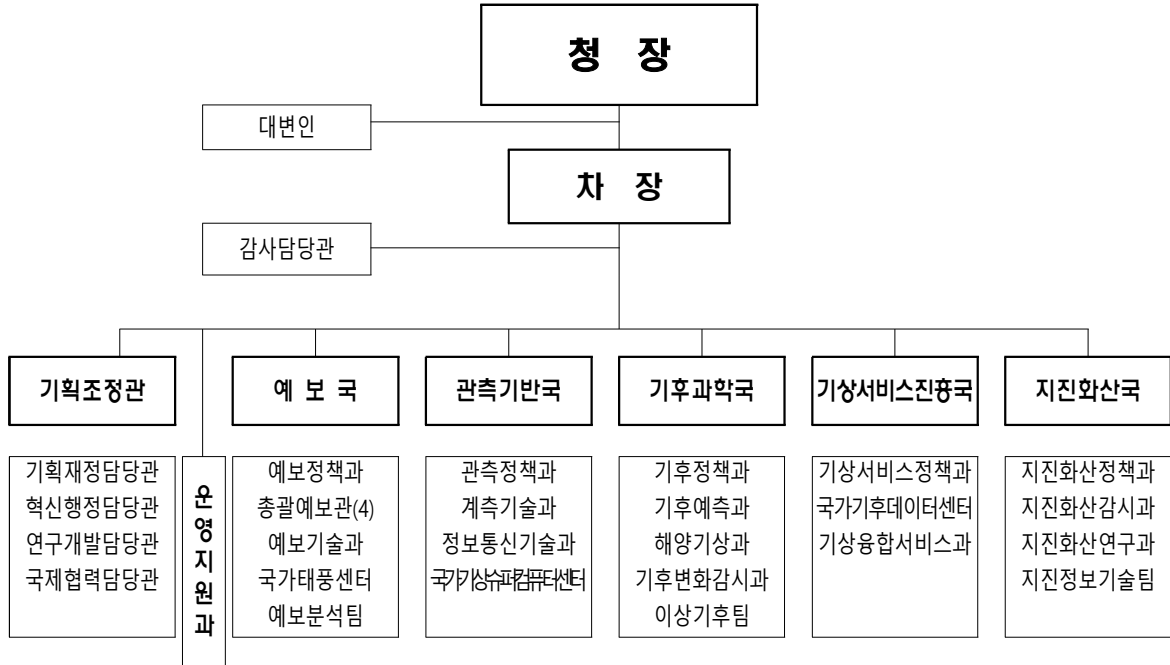
- 1949. 8 문교부소속 국립중양관상대 발족
- 1956. 2 세계기상기구(WMO, World Meteorological Organization) 가입
- 1961. 8 「기상업무법」 제정
- 1967. 4 과학기술처소속으로 변경
- 1981.12 중양기상대 개칭

기상청 시대

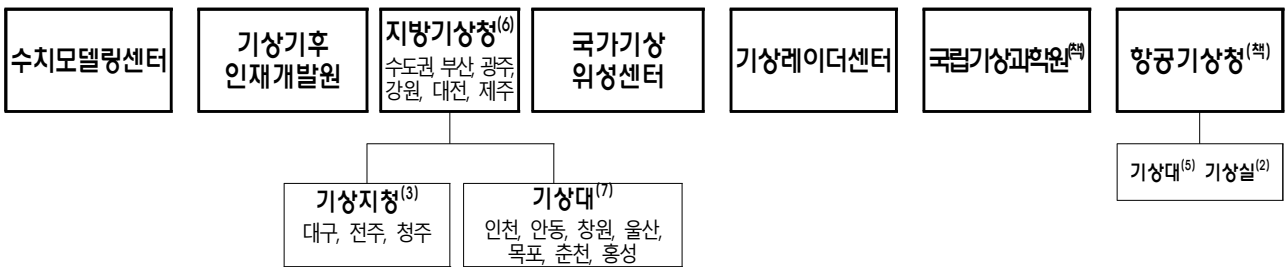
- 1990.12 기상청 발족
- 1998.12 기상청 청사 이전(종로구 송월동→동작구 신대방동)
- 1999. 6 기상용 슈퍼컴퓨터 도입(1호기)
* 2호기(2005. 12), 3호기(2010. 12), 4호기(2015. 12)
- 2005. 7 차관급 중앙행정기관으로 격상
- 2005.12 「기상관측표준화법」 제정
- 2008. 2 과학기술부에서 환경부 외청으로 소속 변경
- 2009. 6 「기상산업진흥법」 제정
- 2010. 6 천리안 위성 발사
- 2011. 5 기상관측선 '기상1호' 취항
- 2012. 6 WMO 전지구정보시스템센터 서울 유치
- 2014. 1 「지진·지진해일·화산의 관측 및 경보에 관한 법률」 제정
- 2015. 6 기상청 조직 개편
* (개편전) 5지방청 45기상대 → (개편후) 6지방청 3지청 7기상대
- 2017. 1 기상청 조직 개편
* 수치모델링센터 및 지진화산센터 독립, 기상기후인재개발원 기능 확대

2. 조직 및 정원

가. 본 부(397명) : 차장, 1관, 5국, 28과, 3팀



나. 소속기관(901명) : 수치모델링센터(45), 기상기후인재개발원(17), 6개 지방청(525), 국가기상위성센터(48), 기상레이더센터(42), 국립기상과학원(109), 항공기상청(115)



다. 산하기관(262명) : 한국기상산업기술원(125), APEC기후센터(79), 한국형수치예보모델개발사업단(58)

3. 주요 기능

가. 본 부

부 서 별	주 요 기 능
기획조정관	<ul style="list-style-type: none"> ○ 주요정책 수립, 예·결산 및 국회업무에 관한 사항 ○ 제도개선 및 법규·조직·성과관리에 관한 사항 ○ 기상·기후 및 지진분야 연구개발 총괄에 관한 사항 ○ 국가 간 기상기술 교류 및 국제협력에 관한 사항
예 보 국	<ul style="list-style-type: none"> ○ 예보업무 및 방재기상업무에 관한 정책 수립 ○ 예보기술 개발 및 기상정보 통보에 관한 계획 수립·조정 ○ 전국 예보 및 특보의 분석·총괄 ○ 태풍 감시 및 정보 생산
관측기반국	<ul style="list-style-type: none"> ○ 기상관측에 관한 정책 수립 ○ 기상관측표준화, 기상관측망 구성 및 조정 ○ 기상장비 수급·관리와 기상측기 기술개발에 관한 사항 ○ 정보화 촉진계획 수립과 정보자원 관리 ○ 기상용 슈퍼컴퓨터 도입·운영
기후과학국	<ul style="list-style-type: none"> ○ 기후·기후변화 관련 업무에 관한 정책 수립 ○ 장기예보와 기후전망의 생산·통보 ○ 해양기상 정책수립, 기술개발 및 해양기상서비스에 관한 사항 ○ 기후변화 감시·전망 및 기후변화과학정보 제공 ○ 수문기상·기상학적 가뭄 및 이상기후에 관한 사항
기상서비스 진흥국	<ul style="list-style-type: none"> ○ 기상산업·항공·생활·응용기상 계획 수립 ○ 기상산업의 육성정책 및 제도에 관한 사항 ○ 기상기후자료 품질관리·통계 및 공공데이터 제공 서비스 ○ 기상기후 빅데이터 융합서비스 및 응용특화기상에 관한 사항
지진화산국	<ul style="list-style-type: none"> ○ 지진·지진해일·화산에 관한 정책의 수립·조정 ○ 지진·지진해일·화산의 관측·감시·조사·분석·통보 ○ 지진·지진해일·화산 관측·분석 기술에 관한 사항 ○ 지진·지진해일·화산·지구물리에 관한 연구
각 부처 공통	<ul style="list-style-type: none"> ○ 대변인, 감사담당관, 운영지원과

나. 소속기관

부 서 별	주 요 기 능
수치모델링센터	<ul style="list-style-type: none"> ○ 수치예보 관련 정책과 계획의 수립·조정 ○ 수치예보시스템의 운영 및 예측자료 생산·제공 ○ 수치예보시스템 및 활용과정의 연구·개발 ○ 수치예보기술에 관한 국내외 협력 및 확산
기상기후 인재개발원	<ul style="list-style-type: none"> ○ 전문인력 양성 교육훈련에 관한 사항 ○ 미래인재 육성 기상과학 문화 확산에 관한 사항 ○ 세계기상기구 지역훈련센터 운영
지방기상청	<ul style="list-style-type: none"> ○ 관할지역 예·특보의 생산·통보와 방재기상업무 ○ 관할지역 기상관측 및 기상감시와 기후정보업무 지도 ○ 기상관측 장비와 지방종합기상정보망의 운영·관리 ○ 기후정보 생산·보급 및 기상지식의 보급
기상지청	<ul style="list-style-type: none"> ○ 관할지역 예·특보 생산·통보와 방재기상업무 ○ 관할지역 기후자료 작성 및 지역기후 서비스 ○ 관할지역 기상관측 및 관측표준화 ○ 기후정보 생산·보급 및 기상지식의 보급
기상대	<ul style="list-style-type: none"> ○ 기상관측 및 방재기상업무 지원
국가기상 위성센터	<ul style="list-style-type: none"> ○ 기상위성에 관한 정책과 기본계획의 수립·조정 ○ 국가 우주개발 중장기 계획 수립 지원 ○ 기상위성 운영기반 구축과 활용 ○ 지상국 기술정보 분석, 기술도입에 관한 사항 ○ 기상위성자료를 이용한 분석자료 생산과 제공
기상레이더센터	<ul style="list-style-type: none"> ○ 기상레이더에 관한 정책과 기본계획의 수립·조정 ○ 기상레이더 관측의 기준설정 및 제도개선 ○ 기상레이더 국내·외 기술협력 및 관측망 운영·관리 ○ 국내·외 기상레이더 관측자료 수집 및 분배
국립기상과학원	<ul style="list-style-type: none"> ○ 기상 미래전략기술에 관한 조사연구 ○ 기상관측과 예보에 관한 연구 ○ 기후변화에 관한 연구 ○ 장기예측·해양기상·수문기상에 관한 현업운영과 연구 ○ 황사·연무와 기후감시에 관한 현업운영과 연구 ○ 응용기상에 관한 연구
항공기상청	<ul style="list-style-type: none"> ○ 항공기상정보의 수집·생산·제공 ○ 비행정보구역에 대한 기상감시에 관한 사항 ○ 항공기상분야 국제협력에 관한 사항 ○ 항공기상관측장비의 관리 및 운영

다. 산하기관

기관명	주요기능
한국기상산업기술원	<ul style="list-style-type: none"> ○ 기상산업 시장의 조사·분석 및 수집정보의 이용 ○ 기상산업, 기상업무 및 지진·지진해일·화산 분야 등에 대한 연구개발사업의 기획·평가·관리 및 활용 ○ 기상사업의 창업 및 경영지원과 그에 관한 정보의 수집·관리 ○ 기상측기의 검정업무 ○ 국가나 지방자치단체 또는 그 밖의 자로부터 위탁받은 사업이나 다른 법령에 따라 기술원의 업무로 정한 사업
APEC기후센터	<ul style="list-style-type: none"> ○ 신뢰도 높은 기후예측정보 생산 및 제공 ○ 기후자료 및 정보서비스 센터 역할 수행 ○ 아태지역 기후변화 대응능력 향상 지원 ○ 기후변화 대응과 회원국의 최적의 정보 활용을 돕도록 사회경제적 혁신에 활용될 수 있는 개선된 기술개발
한국형수치예보모델개발사업단	<ul style="list-style-type: none"> ○ 최신 핵심모듈 개발을 통한 한국형수치예보모델 개발 ○ 최신 시스템모듈 개발을 통한 한국형수치예보모델 개발 ○ 최신 수치모델기술 국내외 공동네트워크 운영 ○ 한국형수치예보모델개발사업단(기타공공기관) 운영

II. 세입·세출 결산

1. 총괄

가. 세입결산

- 징수결정액은 238억원으로 전년 대비 183억원 증가
 - 기상항공기 지체상금(177억원) 등에 기인
- 수납액은 94억원으로 전년대비 39억원 증가, 수납률은 39.7%로 전년 대비 60.2%p 감소(99.9 → 39.7%)
 - 기상항공기 지체상금 일부 미수납액(143억원)으로 수납률 감소
- 미수납액은 143억원으로 전년 대비 143억원 증가, 미수납률은 60.3%로 전년 대비 60.2%p 증가(0.1 → 60.3%)

(단위 : 백만원)

구분	예산액	징수결정액 (A)	수납액 (B)	불납결손액 (C)	미수납액 (D)	비율(%)	
						(수납) B/A	(미수납) D/A
2016년 (A)	5,771	5,498	5,497	-	1	99.9	0.1
2017년 (B)	6,887	23,759	9,442	-	14,318	39.7	60.3
증감 (B-A)	1,116	18,261	3,945	-	14,317	△60.2	60.2

참 고

주요 수납내역

(단위 : 백만원)

구 분	수납액	주요 수납내역
합 계	9,442	
○ 토지대여료	0.2	○기상관측소 부지 유상사용허가에 따른 대여료(0.2백만원)
○ 건물대여료	7	○본청 통합방송실 사용료 등(7백만원)
○ 기타재산수입	226	○연구개발비 및 대행역무사업 관리통장 이자(226백만원)
○ 변상금	2	○국유재산 무단 점유자에 대한 변상금 등(2백만원)
○ 위약금	4,405	○다목적 항공기 도입사업 지체상금 일부(3,404백만원) ○기타 계약의 지체상금 및 계약보증금(1,001백만원)
○ 기타경상이전 수입	2,808	○대행역무사업 집행잔액 및 정산(1,713백만원) ○기술개발사업 연구개발비 정산(306백만원) ○기타 정산금 및 과오지급금 환수(789백만원)
○ 면허료 및 수수료	1,945	○항공기상정보제공 수수료(1,355백만원) ○기상측기검정 수수료(435백만원) ○기상정보제공 수수료(150백만원) ○기상직 공채시험 응시수수료 등(5백만원)
○ 기타잡수입	0.4	○본청 통합방송실 임대료에 따른 화재보험료 등(0.4백만원)
○ 기타고정자산 매각대	48	○관용차량 매각대(25백만원) ○기타 불용품 매각대(23백만원)

나. 세출결산

○ 예산현액은 3,948억원*으로 전년 대비 194억원 감소

* 예산액(3,852억원) + 전년이월액(97억원) - 이체액(1억원)

○ 지출액은 3,777억원으로 예산현액 대비 95.7% 집행, 집행율은 전년 대비 0.1%p 증가(95.6 → 95.7%)

○ 다음연도 이월액은 82억원으로 전년 대비 15억원 감소, 이월률은 0.2%p 감소(2.3 → 2.1%)

○ 불용액은 90억원으로 전년 대비 6억원 증가, 불용율은 0.2%p 증가 (2.1 → 2.3%)

(단위 : 백만원)

구 분	예산액	예산현액 (A)	지출액 (B)	이월액 (C)	불용액 (D)	비 율		
						(지출) B/A	(이월) C/A	(불용) D/A
2016년 (A)	402,086	414,211	396,152	9,664	8,395	95.6	2.3	2.1
2017년 (B)	385,276	394,840	377,723	8,157	8,960	95.7	2.1	2.3
증 감 (B-A)	△16,810	△19,371	△18,429	△1,507	565	0.1	△0.2	0.2

참 고

프로그램별 지출현황

(단위 : 백만원)

프로그램별	예산액	예산현액 (A)	지출액 (B)	이월액 (C)	불용액 (D)	비 율		
						(지출) B/A	(이월) C/A	(불용) D/A
합 계	385,276	394,840	377,723	8,157	8,960	95.7	2.1	2.3
기상예보	8,669	8,669	8,408	-	261	97.0	-	3.0
기상관측	86,023	91,649	86,604	1,693	3,352	94.5	1.8	3.7
기후변화과학	27,491	27,391	27,212	-	180	99.3	-	0.7
기상서비스진흥	15,505	15,505	15,232	-	273	98.2	-	1.8
기상연구	108,395	111,463	109,816	126	1,521	98.5	0.1	1.4
책임행정기관운영	12,988	13,109	11,671	527	910	89.0	4.0	6.9
국제협력교육홍보	8,698	8,698	8,508	22	168	97.8	0.3	1.9
기상행정지원	117,507	118,355	110,273	5,788	2,294	93.2	4.8	1.9

2. 세입결산 세부내역

가. 주요 수납내역

○ 수납액은 94억원으로 전년(55억원) 대비 39억원 증가

- 기상항공기 도입 사업 지체상금 일부 위약금 3,404백만원
- 대행역무사업 및 연구개발사업 집행잔액 정산금 등
기타경상이전수입 2,808백만원
- 항공기상 및 기상정보제공수수료 등 면허료 및 수수료 1,945백만원
- 기타 계약의 지체상금 및 계약보증금 등 위약금 1,001백만원
- 대행역무사업 및 연구개발사업 이자발생액 등 기타재산수입 226백만원
- 불용품 매각대금, 토지 및 건물대여료 등 58백만원

나. 주요 미수납액

○ 미수납액은 143억원으로 전년대비 143억원 증가

- 기상항공기 도입 사업 지체상금 일부 14,317백만원
* 위약금 17,721백만원(3,404백만원 수납, 14,317백만원 미수납)
- 항공기상정보제공수수료 1백만원

다. 결산내역

(단위 : 백만원)

구 분	예산액	징 수 결정액	수납액	불 납 결손액	미수납액
합 계	6,887	23,759	9,442	-	14,318
○ 재산수입	486	233	233	-	-
- 관유물대여료	16	7	7	-	-
- 기타이자수입 및 재산수입	470	226	226	-	-
○ 경상이전수입	3,414	21,531	7,215	-	14,317
- 변상금및위약금	217	18,723	4,407	-	14,317
- 기타경상이전수입	3,197	2,808	2,808	-	-
○ 채화및용역판매수입	2,946	1,946	1,945	-	1
○ 관유물매각대	41	48	48	-	-

3. 세출결산 세부내역

가. 총괄

○ 예산현액은 3,948억원*으로 전년 대비 194억원 감소

* 예산액(3,852억원) + 전년이월액(97억원) - 이체액(1억원)

- 이체 : GEO(지구관측그룹) 한국사무국 이관 1억원
- 전용 : 인건비 조정, 항공기상관측장비 교체 등 22억원*

* 인건비 조정(11억원), 무기계약직 등 퇴직급여(5억원), 항공기상관측장비 교체(2억) 등

○ 지출액은 3,777억원으로 예산현액 대비 95.7% 집행

- 국가태풍센터 운영 등 기상예보 사업 84억원
- 지상·해양·고층관측망 확충 등 기상관측 사업 866억원
- 기후변화감시 등 기후변화과학 사업 272억원
- 기상산업 진흥, 기후자료 관리 등 기상서비스 진흥 사업 152억원
- 기상업무지원기술 개발 등 기상연구 사업 1,098억원
- 항공기상청 운영을 위한 책임행정기관 운영 사업 117억원
- 국제기상협력 및 교육훈련을 위한 국제협력교육홍보 사업 85억원
- 인건비 및 기본경비 등 기상행정지원 사업 1,103억원

○ 다음연도 이월액은 82억원으로 전년 대비 15억원 감소

- 과학관(밀양·충주) 및 박물관 등 청사 시설비 등 58억원
- 지진관측장비 구매·설치 사업 자산취득비 16억원
- 항공 항행 기상예보시스템 구축 및 운영 연구용역 등 6억원
- 기상레이더 운영 예비품 구매 등 2억원

○ 불용액은 90억원으로 전년 대비 6억원 증가

- 사업계획 변경, 낙찰차액 및 집행잔액 71억원
- 인건비 집행잔액 19억원

나. 세출결산 내역

(단위 : 백만원, %)

구 분	예산액	예산 결정후 증·감액				예산 현액 (A)	지 출		이월액	불용액
		전년 이월	전용	이체	내역 변경		금액 (B)	(B/A) %		
합 계	385,276	9,664	2,249 △2,249	△100	993 △993	394,840	377,723	95.7	8,157	8,960
○ 기상예보	8,669		10 △10			8,669	8,408	97.0		261
- 국가태풍센터 운영	1,093		6 △6			1,093	1,069	97.8		24
- 예보 및 통보체계 개선	7,576		4 △4			7,576	7,339	96.9		237
○ 기상관측	86,023	5,626	101 △101		160 △160	91,649	86,604	94.5	1,693	3,352
- 지상및고층기상관측	14,871	5,626				20,497	19,185	93.6		1,312
- 기상레이더관측	8,374		9 △80			8,304	7,853	94.6	135	315
- 지진관측	20,266		7 △7			20,266	17,210	84.9	1,558	1,498
- 기상정보시스템 운영	42,512		84 △14		160 △160	42,583	42,355	99.5		227
○ 기후변화 과학	27,491		26 △26	△100		27,391	27,212	99.3		180
- 기후변화 과학정보 생산 및 서비스	7,245		25 △25	△100		7,145	6,982	97.7		163
- 아태 기후정보서비스 및 연구개발	8,428					8,428	8,428	100.0		0
- 해양기후 정보 생산 및 제공	11,818		1 △1			11,818	11,801	99.9		17
○ 기상서비스진흥	15,505		4 △4		1 △1	15,505	15,232	98.2		273
- 기상산업 진흥	12,074		4 △4		1 △1	12,074	11,983	99.2		91
- 기후자료 관리 서비스	3,431				1 △1	3,431	3,249	94.7		182
○ 기상연구	108,395	3,068	508 △508		132 △132	111,463	109,816	98.5	126	1,521
- 선진기상기술개발	19,759	543	87 △70			20,319	20,190	99.4		129
- 기상업무지원기술개발	23,541	2,525	314 △405			25,975	24,688	95.0	126	1,161
- 기상관측위성개발	42,092		107 △33		132 △132	42,166	41,935	99.5		231
- 기상 See-At 기술개발	23,003					23,003	23,003	100.0		

구 분	예산액	예산 결정후 증·감액				예산 현액 (A)	지 출		이월액	불용액
		전년 이월	전용	이체	내역 변경		금액 (B)	(B/A) %		
○ 책임행정기관 운영	12,988	121	201 △201		16 △16	13,109	11,671	89.0	527	910
- 책임행정기관 인건비	6,912					6,912	6,832	98.8		80
- 책임행정기관 기본경비	857		31 △31		16 △16	857	814	95.0		43
- 항공기상관측	3,658	121	170 △170			3,779	2,805	74.2	255	719
- 항공기상정보시스템 운영	1,561					1,561	1,220	78.2	272	68
○ 국제협력교육홍보	8,698		54 △54		3 △3	8,698	8,508	97.8	22	168
- 국제기상협력 및 선진 기술 습득	5,009				1 △1	5,009	4,895	97.7	22	91
- 교육훈련 및 대국민 기상인식 제고	3,689		54 △54		2 △2	3,689	3,613	97.9		76
○ 기상행정 지원	117,507	848	1,346 △1,346		681 △681	118,355	110,273	93.2	5,788	2,294
- 본부인건비	34,284		774 △33			35,024	34,985	99.9		39
- 소속기관 인건비	17,939		△1,080		51 △51	16,859	15,264	90.5		1,595
- 지방청인건비	31,607		305 △2		509 △509	31,910	31,761	99.5		149
- 본부 기본경비	7,879		152 △141		93 △93	7,889	7,746	98.2		143
- 소속기관 기본경비	1,796		21 △20		6 △6	1,797	1,787	99.5		10
- 지방청 기본경비	8,208		95 △70		22 △22	8,234	8,036	97.6		198
- 청사 시설 개선	15,794	848				16,642	10,694	64.3	5,788	160

다. 지출 내역

(단위 : 백만원)

구 분	지 출 액	주 요 지 출 내 역
합 계	377,723	
기상예보	8,408	<ul style="list-style-type: none"> ○ 국가태풍센터 운영 1,069 <ul style="list-style-type: none"> - 국가태풍센터 운영비 709 - 태풍센터 기반시설 보강 및 유지 360 ○ 예보 및 통보체계 개선 7,339 <ul style="list-style-type: none"> - 선진예보시스템 구축 및 운영 6,296 - 수치예보시스템 개선 754 - 수문기상예측정보시스템 구축 289
기상관측	86,604	<ul style="list-style-type: none"> ○ 지상 및 고층 기상관측 19,185 <ul style="list-style-type: none"> - 지상·고층 기상관측망 확충 및 운영 12,481 - 다목적기상항공기 도입 및 운영 6,704 ○ 기상레이더 관측 7,853 <ul style="list-style-type: none"> - 기상레이더 운영 7,853 ○ 지진관측 17,210 <ul style="list-style-type: none"> - 지진조기경보 구축 및 운영 17,210 ○ 기상정보시스템 운영 42,355 <ul style="list-style-type: none"> - 기상정보통신시스템 운영 15,903 - 기상용 슈퍼컴 운영 26,452
기후변화 과학	27,212	<ul style="list-style-type: none"> ○ 기후변화 과학정보 생산 및 서비스 6,982 <ul style="list-style-type: none"> - 기후변화감시·서비스 체계 구축 및 운영 1,927 - 장기예보 선진서비스 체계 구축 2,013 - 지역 기후정보 생산 및 활용 2,194 - 기후과학 국제협력 역량 강화 848 ○ 아태 기후정보서비스 및 연구개발 8,428 <ul style="list-style-type: none"> - 아태 기후정보서비스 및 연구개발 8,428 ○ 해양기후 정보 생산 및 제공 11,801 <ul style="list-style-type: none"> - 해양기상관측망 확충 및 운영 9,363 - 기상관측선 건조 및 운영 1,402 - 해양기상기지 구축 및 운영 740 - 무선 FAX시스템 운영 297

구 분	지 출 액	주 요 지 출 내 역
기상서비스 진흥	15,232	<ul style="list-style-type: none"> ○ 기상산업 진흥 11,983 - 기상산업 활성화 9,136 - 기상정보콜센터 운영 1,453 - 2018평창동계올림픽 기상지원 1,394
		<ul style="list-style-type: none"> ○ 기후자료 관리 서비스 3,249 - 국가기후자료관리 및 서비스체계 구축 1,463 - 빅데이터 기반 기상기후 융합시스템 개선 및 운영 1,786
기상연구	109,816	<ul style="list-style-type: none"> ○ 선진기상기술 개발 20,190 - 차세대 도시·농림 융합스마트 기상서비스 6,751 - 범부처 융합 이중편파레이더 활용기술개발 2,892 - 한국형수치예보모델 개발 9,647 - 연직바람 관측장비 융합기술 개발 900
		<ul style="list-style-type: none"> ○ 기상업무 지원기술개발 24,688 - 기상업무 지원기술개발 24,060 - 기상관측장비 연구 및 실험시설 구축운영 258 - 기상연구시스템 운영 370
		<ul style="list-style-type: none"> ○ 기상관측위성개발 41,935 - 기상위성 운영 및 활용기술 개발 6,096 - 정지궤도 기상위성 지상국 개발 16,487 - 기상위성자료 현업 지원기술 개발 4,621 - 정지궤도복합위성개발 14,731
		<ul style="list-style-type: none"> ○ 기상·지진 See-At 기술개발 23,003 - 기상·지진 See-At 기술개발연구 23,003
책임 행정 기관 운영	11,671	<ul style="list-style-type: none"> ○ 책임행정기관(항공청) 인건비 6,832 ○ 책임행정기관 기본경비(공공요금 등) 814 ○ 항공기상관측 2,805 - 항공기상관측망 확충 및 운영 2,805 ○ 항공기상정보시스템 운영 1,220 - 항공항행 기상정보시스템 구축 및 운영 1,220

구 분	지 출 액	주 요 지 출 내 역
국제 협력 교육홍보	8,508	<ul style="list-style-type: none"> ○ 국제기상협력 및 선진기술 습득 4,895 <ul style="list-style-type: none"> - 국제기구 및 양국간기상협력(ODA) 266 - 개도국 기상기후업무 수행기반 운영 지원(ODA) 2,923 - WMO 국가분담금(ODA) 1,706
		<ul style="list-style-type: none"> ○ 교육훈련 및 대국민 기상인식 제고 3,613 <ul style="list-style-type: none"> - 대국민 기상인식 제고 713 - 기상지식 보급 및 사회 확산 1,074 - 선진 기상전문인력 양성 852 - 행정효율성 증진 및 능력 개발 160 - 기상정책 연구사업 471 - 기상교육정보시스템 구축 및 운영 342
기상행정 지원	110,273	<ul style="list-style-type: none"> ○ 인건비(본부, 소속기관, 지방청) 82,010 ○ 기본경비(본부, 소속기관, 지방청) 17,569 ○ 청사시설 개선 10,694 <ul style="list-style-type: none"> - 기상청 청사시설관리 10,152 - 슈퍼컴센터 청사시설관리 542

라. 전용액 내역

(단위 : 백만원)

구 분	전용액	주 요 전 용 내 역	
합 계	2,249		
기상예보	10	○ 국가태풍센터 등 기간제근로자(5명) 퇴직급여 지급을 위해 동일사업(국가태풍센터 운영, 수문기상 예측정보시스템 구축) 내 전용 - 상용임금(110-03) → 고용부담금(320-09)	10
기상관측	101	○ 국가정보통신망 전용회선료(1회분) 지급을 위해 세부사업 간(기상레이더운영 → 기상정보통신시스템 운영) 전용 - 공공요금및제세(210-02) 및 시설장비유지비(210-09) → 공공요금및제세(210-02)	71
		○ 무기계약직 퇴직에 따라 퇴직금 지급을 위해 동일사업(기상정보통신시스템, 지진조기경보 운영, 기상레이더운영) 내 전용 - 상용임금(110-03) → 고용부담금(320-09)	16
		○ 레이더 도입에 따른 기술교육 등 국내여비 지급을 위해 동일사업(기상레이더 운영) 내 전용 - 임차료(210-07) → 국내여비(220-01)	8
		○ 정보화 동향 공유 워크숍 등 국내여비 지급을 위해 동일사업(기상정보통신시스템운영) 내 전용 - 시험연구비(210-13) → 국내여비(220-01)	6
기후변화 과학	25	○ 기후변화감시 자료 관리 등 무기계약직 퇴직급여 지급을 위해 세부사업 간(장기예보 선진 서비스 체계 구축 → 기후변화 감시·서비스체계 구축 및 운영), 동일사업(장기예보 선진 서비스체계 구축) 내 전용 - 상용임금(110-03) → 고용부담금(320-09)	19
		○ 제46차 IPCC 총회 정부대표단 참가 국외여비 지급을 위해 동일사업(기후과학 국제협력 역량강화) 내 전용 - 일반수용비(210-01) → 국외여비(220-02)	6

구 분	전용액	주 요 전 용 내 역	
기상서비스 진흥	4	○ 기상산업 업무 기간제근로자(1명) 퇴직급여 지급을 위해 동일사업(기상산업활성화) 내 전용 - 상용임금(110-03) → 고용부담금(320-09)	4
기상연구	508	○ 과학원, 위성센터 등 연구원의 퇴직급여충당금 지급을 위해 동일사업(기상업무지원기술개발, 기상위상 자료 현업지원기술개발 등 4개사업) 내 전용 - 상용임금(110-03) → 고용부담금(320-09)	508
책 임 행 정 기 관 운 영	201	○ 항공기상관측장비(윈드시어 탐지장비 등) 교체 및 설치 환경조사(170) 일반연구비 지급을 위해 동일사업(항공기상관측망 확충 및 보강) 내 전용 - 일반수용비(210-01) → 일반연구비(260-01)	170
		○ 항공기상업무종사자 예보역량 평가 실시 및 교육 국내여비 지급을 위해 동일사업(항공기상청 기본경비) 내 전용 - 유류비(210-08), 특근매식비(210-05) → 국내여비(220-01)	26
		○ 예보자문관 퇴직급여 지급을 위해 동일사업(항공기상청 기본경비) 내 전용 - 상용임금(110-03) → 고용부담금(320-09)	5
국제협력 교육홍보	54	○ 예산편성 및 집행지침 개정으로 교육과정 강사 지급을 위해 동일사업(선진 기상전문인력 양성) 내 전용 - 상용임금(110-03) → 일반수용비(210-01)	54
기상행정 지원	1,346	○ 직제개편으로 인한 분청 및 소속기관 인건비 지급을 위해 세부사업 간(분청 및 소속기관 인건비) 전용 - 분청 및 소속기관 인건비	1,079
		○ 포항지진(11.15) 발생에 의한 출장 및 기간제 근로자 퇴직급여 지급 등을 위해 세부사업 간(분청 및 소속기관 기본경비) 전용 - 분청 및 소속기관 인건비	186
		○ 예산편성 및 집행지침 개정으로 교육과정 강사 지급을 위해 동일사업(기본경비) 내 전용 - 상용임금(110-03) → 일반수용비(210-01)	80

마. 이월액 내역

(단위 : 백만원)

구 분	이월액	주 요 이 월 내 역	
합 계	8,157		
기 상 관 측	1,693	○ 계약기간 미도래(기상레이더 운영) - 기상레이더 예비품(3종) 외자 구매 지연	135
		○ 계약기간 미도래(지진조기경보 구축 및 운영) - 지진장비(70개소) 구매 내자분	1,558
기 상 연 구	126	○ 계약기간 미도래 등(기상업무지원기술개발연구) - 저용량 미세먼지채취기 장비 등 기상연구장비(3개) 외자구매 지연	126
책 임 행 정 기 관 운 영	527	○ 계약기간 미도래(항공기상관측망 확충 및 보강) - 공항레이더 예비품(1종) 및 윈드시어탐지장비 설치 환경조사	255
		○ 검사검수 부적합(항공항행 기상정보시스템 구축 및 운영) - 선진 항공기상예보서비스체계 구축(II) 용역	272
국 제 협 력 교 육 홍 보	22	○ 검사검수 부적합(국제기구 및 양국간 기상협력) - 양자간 기상협력 증장기 전략 연구용역	22
기 상 행 정 지 원	5,788	○ 계약기간 미도래(청사시설 관리) - 과학관 공사의 동절기 공사 중단 등 (밀양과학관 2,256백만원, 충주과학관 2,202백만원)	4,458
		○ 계약기간 미도래(청사시설 관리) - 기상박물관 공사의 문화재 발견 등	1,256
		○ 계약기간 미도래(청사시설 관리) - 백령도관측소 청사공사 지연('18. 5월 준공예정)	74

바. 불용액 내역

(단위 : 백만원)

구 분	불용액	주 요 불 용 내 역	
합 계	8,960		
기상예보	261	○ 선진예보시스템 구축 정보화사업 등 낙찰차액 및 집행잔액(선진예보시스템 구축 및 운영 등 3개사업)	261
기상관측	3,352	○ 지진관측장비 구매·설치공사 등 낙찰차액 및 집행잔액(지진조기경보 구축 및 운영)	1,498
		○ 기상항공기 도입 지연으로 위탁운영 기간 축소 등 낙찰차액 및 집행잔액(다목적기상항공기 도입 및 운영)	1,231
		○ 기상레이더 유지보수 등 낙찰차액 및 집행잔액(기상레이더운영)	315
		○ 슈퍼컴퓨터 리튬전지 등 낙찰차액 및 집행잔액(기상용슈퍼컴운영 등 3개사업)	308
기후변화 과학	180	○ 기후변화 감시 장비 구매 등 낙찰차액 및 집행잔액(장기예보 선진서비스 체계구축 등 9개사업)	180
기상서비스 진흥	273	○ 국가기후자료시스템 유지관리 등 낙찰차액 및 집행잔액(2018평창동계올림픽 기상지원 등 4개사업)	273
기상연구	1,521	○ 고고도 장기체공시험기 기상센서 탑재 및 활용 기술 개발 등 기상업무지원기술개발 연구사업 낙찰차액 및 집행잔액(기상업무지원기술개발연구 5개사업)	1,126
		○ 기상위성운영자료 연구개발비 등 낙찰차액 및 집행잔액(기상위성자료현업지원 및 기술개발 4개사업)	395
책임행정 기관운영	910	○ 항공기상청 인건비 및 기본경비 집행잔액(항공기상청 인건비 등 3개사업)	500
		○ 계획변경* 및 집행잔액(항공기상관측망 확충 및 운영 등 2개사업) *감사원 지적(시정현천계 성능 시험체계 미비, 17.4월) 으로 '인천공항 안개감시시스템 교체사업' 계획변경	410

구 분	불용액	주 요 불 용 내 역	
국제협력 교육홍보	168	○ 국제부담금 환율차액, 기상지식 보급 등 일반 용역비 낙찰차액 및 집행잔액(국제기구 및 양국간 기상협력 등 5개사업)	168
기상행정 지원	2,294	○ 본부 및 지방청 인건비 집행잔액	1,783
		○ 본부 및 지방청 기본경비 등 집행잔액	511

4. 2017년도 신규 및 종료사업

○ 신규사업 : 2개 세부사업

(단위 : 백만원)

사업명	예산액	지출액	사업내용
합 계	1,194	1,158	
연직바람 관측장비 융합 기술개발(R&D)	900	900	연직바람 관측장비 개발
기상관측장비 연구 및 실험 시설 구축운영(R&D)	294	258	기상관측장비 연구 및 실험시설 설계비

○ 종료사업 : 1개 세부사업

(단위 : 백만원)

사업명	예산액	지출액	사업내용
합 계	6,751	6,751	
차세대 도시·농림 융합 스마트기상서비스개발 (R&D)	6,751	6,751	도시·농림기상 감시 및 응용서비스 기술개발 등

Ⅲ. 국유재산, 물품, 채권 결산

1. 국유재산

- 2017년말 현재 5,975억원으로 전년 대비 143억원 증가
- 주요 증감사유
 - (증가) 가격 재평가 등 토지 49억원, 흥성기상대 청사 신축 등 건물 94억원, 기상항공기 162억원, 지진계 69소 등 공작물 60억원, 소프트웨어 개발 등 무체재산 168억원
 - (감소) 보성표준기상관측소 관사부지 용도폐지 등 토지 55억원, 건물·공작물·무체재산·선박의 감가상각 등으로 523억원

2. 물 품

- 2017년말 현재 1,464억원으로 전년 대비 161억원 감소
- 주요 증감사유
 - (증가) 기후자료 대용량 스토리지, 기상레이더, 기상위성수신장비 등 기상장비 구매 366억원
 - (감소) 불용물품 처분, 감가상각 등 527억원

3. 채 권

- 2017년말 현재 143억원으로 전년 대비 143억원 증가
- 주요 증감사유
 - (증가) 기상항공기 도입 사업의 지체상금 중 일부 143억원

(단위 : 백만원)

구 분 종 류	2016년도 말 현재액	2017년도 증감			2017년도 말 현재액
		증(A)	감(B)	증감액 (A-B)	
국유재산	583,293	72,063	57,811	14,252	597,545
물품	162,574	36,622	52,745	△16,123	146,449
채권	1	-	-	14,317	14,318

【 별 첨 】

2017년도 재무결산
요약설명자료

I. 재무제표 결산

1. 재정상태 분석

(단위 : 백만원, %)

구 분	2017(A)	2016(B)	증 감 (A-B)	
			금 액	비 율
자 산	768,706	764,102	4,604	0.6 %
부 채	53,144	61,694	△8,550	△13.9 %
순자산	715,561	702,408	13,153	1.9 %

□ 자산 주요증감 사유

- 미수제재금수익 14,317백만원 증가, 선급금 972백만원 감소 등 유동자산 9,909백만원 증가
- 건설중인 자산 감소, 감가상각 등으로 일반유형자산 3,405백만원 감소
 - 서산기상대 청사부지 용도폐지 등 토지 112백만원 감소
 - 홍성기상대 청사, 후속위성 지상국 안테나동 신축 등 건물 2,219백만원 증가
 - 지진계 시추공 및 분청 향온향습기 교체 등 구축물 1,410백만원 증가
 - 집기·비품·차량운반구 122백만원 증가, 건설중인자산 7,044백만원 감소
- 감가상각 등으로 소프트웨어인 무형자산 5,829백만원 감소
- 전세권 계약기간 갱신 등으로 장기임차보증금인 기타비유동자산 3,929백만원 증가

□ 부채 주요증감 사유

- 슈퍼컴 4호기, 레이더(광덕산·고산) 등 리스료 상환으로 금융리스 부채 8,720백만원 감소
- 무기계약직 인원 증가 등으로 퇴직급여충당부채 170백만원 증가

2. 재정운영분석

(단위: 백만원, %)

	2017(A)	2016(B)	증 감	
			금액 (C=A-B)	비율 (C/B)
I. 프로그램순원가	269,241	288,942	△19,701	△6.8 %
II. 관리운영비	130,147	123,765	6,382	5.2 %
III. 비배분비용	2,064	26,359	△24,295	△92.2 %
IV. 비배분수익	11,743	24,412	△12,669	△51.9 %
V. 재정운영순원가(I + II + III - IV)	389,709	414,654	△24,945	△6.0 %
VI. 비교환수익 등	-	-	-	-
VII. 재정운영결과(V - VI)	389,709	414,654	△24,945	△6.0 %

□ 프로그램 순원가

- 후속 기상위성(천리안-2A) 등 지출소요 감소에 따른 19,701백만원 감소
 - 기상관측 9,403백만원, 기후변화과학 1,447백만원, 기상서비스진흥 914백만원, 책임운영기관 운영 463백만원, 국제협력교육홍보 260백만원 증가
 - 기상예보 9,884백만원, 기상연구 22,304백만원 감소

□ 관리운영비

- 인건비 4,226백만원 증가
- 공무원연금부담비 608백만원 증가, 관리용역비 2,107백만원 증가 등 경비 2,156백만원 증가

□ 비배분비용

- 자산재평가손실 및 전기오류수정손실 등 24,295백만원 감소

□ 비배분수익

- 전기오류수정이익 11,494백만원 감소, 일반유형자산재평가손실환입 909백만원 감소 등 비배분수익 12,669백만원 감소

3. 순자산변동분석

(단위: 백만원, %)

구분	2017(A)	2016(B)	증 감	
			금액(C=A-B)	비율(C/B)
I. 기초순자산	702,408	670,299	32,109	4.8 %
II. 재정운영결과	389,709	414,654	△24,945	△6.0 %
III. 재원의 조달 및 이전	404,373	417,366	△12,993	△3.1 %
IV. 조정항목	(1,510)	29,398	△30,908	△105.1 %
V. 기말순자산 (I - II + III + IV)	715,561	702,408	13,153	1.9 %

재원의 조달 및 이전 증가사유

- 재원의 조달은 전년대비 8,637백만원 감소
 - 세출액인 국고수입 18,429백만원 감소, 위약금 등 제재금 수익 18,624백만원 증가, 정부내·외자산수증 등 무상이전수입 9,574백만원 감소, 기타재원조달 742백만원 증가
- 재원의 이전은 전년대비 4,356백만원 증가
 - 세입액인 국고이전지출 3,943백만원 증가, 정부내자산기부 413백만원 증가

조정항목 증가사유

- 당기 일반유형자산재평가이익 1,510백만원 감소

II. 재무제표 현황

1. 재정상태표

당기말 : 2017년 12월 31일 현재

전기말 : 2016년 12월 31일 현재

기상청

		2017
자산		
I. 유동자산		15,259,591,563
1. 현금및현금성자산		595,520
2. 미수채권	14,317,775,670	
미수채권대손충당금	144,191,388	14,173,584,282
3. 기타유동자산		1,085,411,761
II. 투자자산		-
III. 일반유형자산		698,283,311,144
1. 토지		282,724,900,133
2. 건물	224,908,718,009	
건물감가상각누계액	28,642,069,960	196,266,648,049
3. 구축물	70,661,378,516	
구축물감가상각누계액	25,475,924,066	45,185,454,450
4. 기계장치	168,975,973,458	
기계장치감가상각누계액	98,879,267,174	70,096,706,284
5. 집기·비품·차량운반구	213,125,172,074	
집기·비품·차량운반구감가상각누계액	121,886,585,058	91,238,587,016
6. 기타일반유형자산	8,918,100,204	
기타일반유형자산감가상각누계액	5,516,374,940	3,401,725,264
7. 건설중인일반유형자산		9,369,289,948
IV. 사회기반시설		-
V. 무형자산		48,342,649,895
1. 산업재산권		26,030,333
2. 소프트웨어		48,316,619,562
VI. 기타비유동자산		6,820,134,593
1. 기타의기타비유동자산		6,820,134,593
자산계		768,705,687,195

(단위: 원)

2016	
	5,350,575,392
	414
1,023,870	
1,023,870	-
	5,350,574,978
	-
	701,688,204,301
	282,837,075,361
217,720,572,835	
23,672,694,639	194,047,878,196
65,035,620,090	
21,260,345,265	43,775,274,825
172,554,965,366	
102,173,943,169	70,381,022,197
198,383,438,981	
107,884,831,943	90,498,607,038
8,819,778,347	
5,084,768,059	3,735,010,288
	16,413,336,396
	-
	54,172,471,731
	39,610,333
	54,132,861,398
	2,891,135,737
	2,891,135,737
	764,102,387,161

부채	
I. 유동부채	24,795,550,892
1. 유동성장기차입부채	24,693,184,611
2. 기타유동부채	102,366,281
II. 장기차입부채	27,802,103,004
1. 장기차입금	27,802,103,004
III. 장기충당부채	546,638,555
1. 퇴직급여충당부채	546,638,555
IV. 기타비유동부채	-
부채계	53,144,292,451
순자산	
I. 기본순자산	475,795,350,573
II. 적립금 및 잉여금	139,082,291,220
III. 순자산조정	100,683,752,951
순자산계	715,561,394,744
부채와순자산계	768,705,687,195

(단위: 원)

2016

23,218,548,500
23,128,924,851
89,623,649
38,098,356,880
38,098,356,880
377,142,115
377,142,115
-
61,694,047,495
475,795,350,573
124,418,854,409
102,194,134,684
702,408,339,666
764,102,387,161

2. 재정운영표

당기 : 2017년 1월 1일부터 2017년 12월 31일까지

전기 : 2016년 1월 1일부터 2016년 12월 31일까지

기상청

	주석	2017		
		총원가	수익	순원가
I . 프로그램순원가		269,241,242,913	-	269,241,242,913
1.기상예보		13,947,287,916	-	13,947,287,916
2.기상관측		74,528,496,316	-	74,528,496,316
3.기후변화 과학		29,013,965,899	-	29,013,965,899
4.기상서비스 진흥		16,541,302,232	-	16,541,302,232
5.기상연구		113,549,296,105	-	113,549,296,105
6.책임행정기관 운영		12,941,706,111	-	12,941,706,111
7.국제협력교육홍보		8,719,188,334	-	8,719,188,334
II . 관리운영비				130,147,438,164
1.인건비				83,941,396,701
2.경비				46,206,041,463
(1)복리후생비				14,709,285,145
(2)소모품비				1,989,625,797
(3)인쇄비				294,813,250
(4)광고선전비				3,346,200
(5)지급수수료				1,511,877,117
(6)세금과공과				1,270,841,202
(7)수도광열비				2,455,310,809
(8)지급보험료				106,477,980
(9)피복비와급량비				149,386,760
(10)교육훈련비				160,769,400
(11)지급임차료				441,994,851
(12)유류비				116,001,965
(13)수선유지비				2,196,615,613
(14)여비교통비				1,235,345,893
(15)업무추진비				925,866,743

(단위: 원)

2016		
총원가	수익	순원가
288,942,266,238	—	288,942,266,238
23,830,783,434	—	23,830,783,434
65,125,561,748	—	65,125,561,748
27,567,263,450	—	27,567,263,450
15,627,391,231	—	15,627,391,231
135,853,603,353	—	135,853,603,353
12,479,091,487	—	12,479,091,487
8,458,571,535	—	8,458,571,535
		123,764,749,431
		79,715,118,638
		44,049,630,793
		13,815,157,150
		2,656,554,226
		346,576,220
		4,124,740
		1,040,053,462
		1,140,170,119
		2,614,692,060
		101,773,954
		129,461,050
		310,251,730
		508,394,472
		175,488,593
		2,552,457,758
		1,160,308,425
		683,334,945

기상청

	2017		
	총원가	수익	순원가
(16)외주용역비			8,588,594,529
(17)감가상각비			10,029,946,409
(18)연구개발비			19,941,800
III.비배분비용			2,064,069,824
1.대손상각비			143,167,518
2.평가손실			-
3.자산처분손실			64,327
4.기타비용			1,920,837,979
IV.비배분수익			11,743,274,161
1.재화및용역제공수익			1,952,263,730
2.자산처분이익			46,425,489
3.기타수익			9,744,584,942
V.재정운영순원가(I+II+III-IV)			389,709,476,740
VI.비교환수익 등			-
VII.재정운영결과(V-VI)			389,709,476,740

(단위: 원)

2016		
총원가	수익	순원가
288,942,266,238	—	288,942,266,238
23,830,783,434	—	23,830,783,434
65,125,561,748	—	65,125,561,748
27,567,263,450	—	27,567,263,450
15,627,391,231	—	15,627,391,231
135,853,603,353	—	135,853,603,353
12,479,091,487	—	12,479,091,487
8,458,571,535	—	8,458,571,535
		123,764,749,431
		79,715,118,638
		44,049,630,793
		13,815,157,150
		2,656,554,226
		346,576,220
		4,124,740
		1,040,053,462
		1,140,170,119
		2,614,692,060
		101,773,954
		129,461,050
		310,251,730
		508,394,472
		175,488,593
		2,552,457,758
		1,160,308,425
		683,334,945

3. 순자산변동표

당기 : 2017년 1월 1일부터 2017년 12월 31일까지

전기 : 2016년 1월 1일부터 2016년 12월 31일까지

기상청

	주식	기본순자산
I. 전기 기초순자산		475,795,350,573
1. 보고금액		475,795,350,573
II. 재정운영결과		
III. 재원의조달및이전		
1. 재원의조달		
(1) 국고수입		
(2) 제재금수익		
(3) 무상이전수입		
(4) 기타재원조달		
2. 재원의이전		
(1) 국고이전지출		
(2) 무상이전지출		
IV. 조정항목		-
1. 자산재평가이익		-
V. 전기 기말순자산 (I - II + III + IV)		475,795,350,573
VI. 당기 기초순자산		475,795,350,573
1. 보고금액		475,795,350,573
VII. 재정운영결과		
VIII. 재원의조달및이전		
1. 재원의조달		
(1) 국고수입		
(2) 제재금수익		
(3) 무상이전수입		
(4) 기타재원조달		
2. 재원의이전		
(1) 국고이전지출		
(2) 무상이전지출		
IX. 조정항목		-

(단위: 원)

적립금 및 잉여금	순자산조정	합계
121,707,110,409	72,796,128,312	670,298,589,294
121,707,110,409	72,796,128,312	670,298,589,294
414,653,873,943		414,653,873,943
417,365,617,943		417,365,617,943
424,120,326,310		424,120,326,310
396,151,955,540		396,151,955,540
99,798,840		99,798,840
10,127,422,510		10,127,422,510
17,741,149,420		17,741,149,420
6,754,708,367		6,754,708,367
5,497,474,840		5,497,474,840
1,257,233,527		1,257,233,527
-	29,398,006,372	29,398,006,372
-	29,398,006,372	29,398,006,372
124,418,854,409	102,194,134,684	702,408,339,666
124,418,854,409	102,194,134,684	702,408,339,666
124,418,854,409	102,194,134,684	702,408,339,666
389,709,476,740		389,709,476,740
404,372,913,551		404,372,913,551
415,483,097,885		415,483,097,885
377,722,924,020		377,722,924,020
18,723,426,610		18,723,426,610
553,248,175		553,248,175
18,483,499,080		18,483,499,080
11,110,184,334		11,110,184,334
9,440,518,070		9,440,518,070
1,669,666,264		1,669,666,264
-	(1,510,381,733)	(1,510,381,733)

기상청

	기본순자산
1. 자산재평가이익	-
2. 기타순자산의증감	-
X.당기 기말순자산 (VI-VII+VIII+IX)	475,795,350,573

(단위: 원)

적립금 및 잉여금	순자산조정	합계
-	(1,512,752,773)	(1,512,752,773)
-	2,371,040	2,371,040
139,082,291,220	100,683,752,951	715,561,394,744