

# 2022회계연도 기상청 소관 세입·세출 결산개요

[ 일반회계·혁신도시건설특별회계 ]

2023. 3.





# 목 차

I . 일반현황 .....	1
1. 연 혁 .....	1
2. 조직 및 정원 .....	2
3. 주요 기능 .....	3
II . 세입·세출 결산 .....	6
1. 세입결산 .....	6
2. 세출결산 .....	8
3. 2022년도 신규 및 종료사업 .....	19
III . 국유재산, 물품, 채권 결산 .....	20
1. 국유재산, 물품, 채권 .....	20
<참고자료> .....	21
1) 2022년도 재무결산 요약 설명자료 .....	21



# I. 일반현황

## 1. 연혁

### 중앙관상대 · 중앙기상대 시대

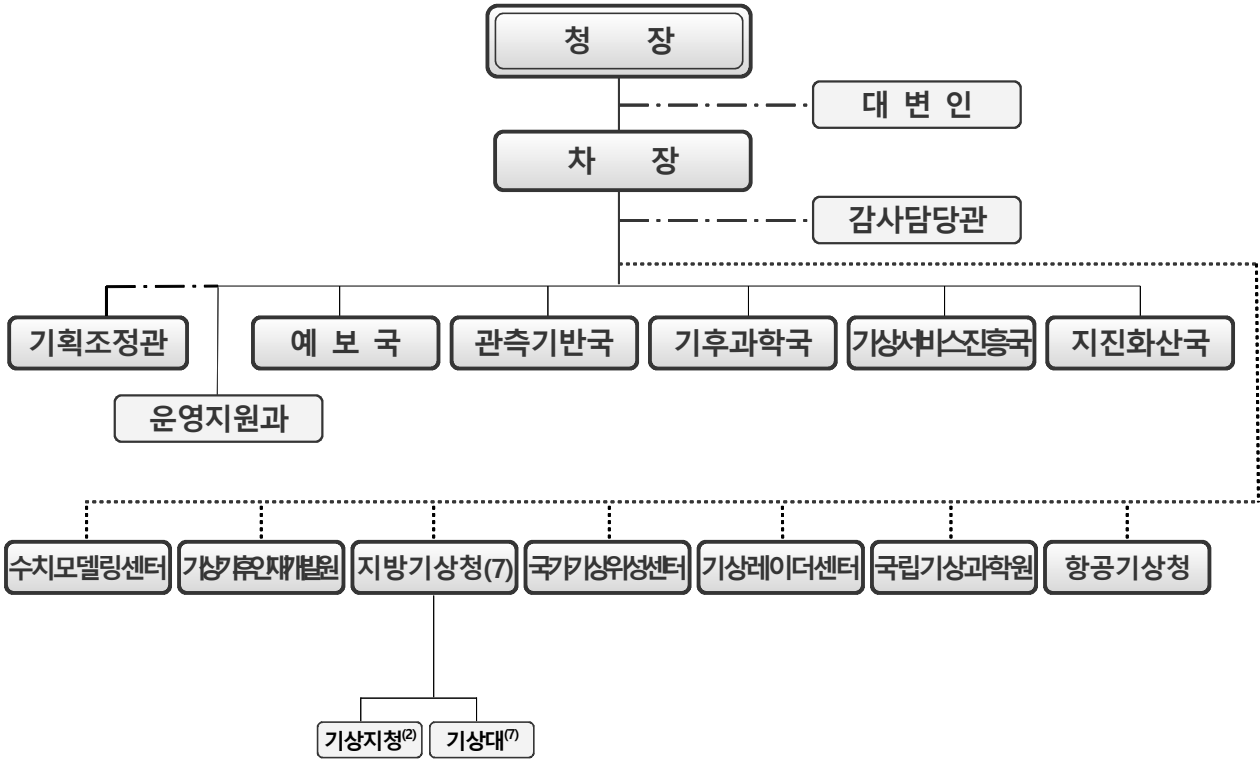
- 1949. 8. 문교부 소속 국립중앙관상대 발족
- 1956. 2. 세계기상기구(WMO, World Meteorological Organization) 가입
- 1961. 8. 「기상업무법」 제정  
※ (2005.12.) 「기상관측표준화법」 / (2009. 6.) 「기상산업진흥법」  
(2014. 1.) 「지진·지진해일·화산의 관측 및 경보에 관한 법률」
- 1967. 4. 과학기술처로 소속 변경
- 1981.12. 중앙기상대 개칭

### 기상청 시대

- 1990.12. 기상청 발족
- 2005. 7. 차관급 중앙행정기관으로 격상
- 2008. 2. 환경부 외청으로 소속 변경
- 2015. 6. 지방조직(1·2차 소속기관) 개편  
※ 5지방청 45기상대 → 6지방청 3지청 7기상대
- 2017. 1. 지진화산국 승격(지진화산관리관 → 지진화산국)  
수치모델링센터 및 기상기후인재개발원 신설
- 2019. 6. 대구지방기상청 승격(대구기상지청 → 대구지방기상청)  
※ 6지방청 3지청 7기상대 → 7지방청 2지청 7기상대
- 2022. 2. 기상청(본부) 대전 이전(서울 동작구 → 정부대전청사)  
※ 예보·지진 현업부서는 추후 국가기상센터 건립 후 이전 예정

## 2. 조직 및 정원

### □ 조직도



※ 본부: 차장, 6국, 28과, 5팀(정원 428명)

소속기관: 7 지방기상청, 2 기상지청, 7 기상대, 수치모델링센터 등 6개 특화기관(정원 918명)

산하기관: 한국기상산업기술원(정원 174명), APEC기후센터(정원 64명),

(재)차세대수치예보모델개발사업단(정원 113명)

### □ 정원 및 현원

(2022. 12. 31. 기준)

	본부	수치 모델링센터	기상기후 인재개발원	지방 기상청	국가기상 위성센터	기상 레이더센터	국립기상 과학원	항공 기상청	계
정원(명)	428	54	17	515	51	45	121	115	1,346
현원(명)	435	55	16	503	51	45	116	111	1,332

### 3. 주요 기능

#### 가. 본 부

부 서 별	주 요 기 능
기획조정관	<ul style="list-style-type: none"> <li>○ 주요정책 수립, 예·결산 및 국회업무에 관한 사항</li> <li>○ 제도개선 및 법규·조직·성과관리에 관한 사항</li> <li>○ 기상·기후 및 지진분야 연구개발 총괄에 관한 사항</li> <li>○ 국가간 기상기술 교류 및 국제협력에 관한 사항</li> </ul>
예 보 국	<ul style="list-style-type: none"> <li>○ 예보업무 및 방재기상업무에 관한 정책 수립</li> <li>○ 예보기술 개발 및 기상정보 통보에 관한 계획 수립·조정</li> <li>○ 전국 예·특보의 분석·총괄 및 태풍 감시·정보 생산</li> <li>○ 영향예보 추진에 관한 기본계획의 수립·조정</li> </ul>
관측기반국	<ul style="list-style-type: none"> <li>○ 기상관측에 관한 정책 수립</li> <li>○ 기상관측표준화, 기상관측망 구성 및 조정</li> <li>○ 기상장비 수급·관리와 기상측기 기술개발에 관한 사항</li> <li>○ 정보화 촉진계획 수립 및 기상용 슈퍼컴퓨터 도입·운영</li> </ul>
기후과학국	<ul style="list-style-type: none"> <li>○ 기후·기후변화 관련 업무에 관한 정책 수립</li> <li>○ 해양기상 정책수립, 기술개발 및 해양기상서비스에 관한 사항</li> <li>○ 기후변화 감시·전망 및 장기예보와 기후전망의 생산·통보</li> <li>○ 수문기상·기상학적 가뭄 및 이상기후에 관한 사항</li> </ul>
기상서비스 진흥국	<ul style="list-style-type: none"> <li>○ 기상산업·항공·생활·응용기상 계획 수립</li> <li>○ 기상산업의 육성정책 및 제도에 관한 사항</li> <li>○ 기상기후자료 품질관리·통계 및 공공데이터 제공 서비스</li> <li>○ 기상기후 빅데이터 융합서비스 및 응용특화기상에 관한 사항</li> </ul>
지진화산국	<ul style="list-style-type: none"> <li>○ 지진·지진해일·화산에 관한 정책의 수립·조정</li> <li>○ 지진·지진해일·화산의 관측·감시·조사·분석·통보</li> <li>○ 지진·지진해일·화산 관측·분석 기술에 관한 사항</li> <li>○ 지진·지진해일·화산·지구물리에 관한 연구</li> </ul>
각 부처 공통	<ul style="list-style-type: none"> <li>○ 대변인, 감사담당관, 운영지원과</li> </ul>

## 나. 소속기관

부 서 별	주 요 기 능	
수치모델링센터	<ul style="list-style-type: none"> <li>○ 수치예보 관련 정책과 계획의 수립·조정</li> <li>○ 수치예보시스템의 운영 및 예측자료 생산·제공</li> <li>○ 수치예보시스템 및 활용과정의 연구·개발</li> <li>○ 수치예보기술에 관한 국내외 협력 및 확산</li> </ul>	
기 상 기 후 인재개발원	<ul style="list-style-type: none"> <li>○ 전문인력 양성 교육훈련에 관한 사항</li> <li>○ 미래인재 육성 기상과학 문화 확산에 관한 사항</li> <li>○ 세계기상기구 지역훈련센터 운영</li> </ul>	
지방기상청	<ul style="list-style-type: none"> <li>○ 관할지역 예·특보의 생산·통보와 방재기상업무</li> <li>○ 관할지역 기상관측 및 기상감시와 기후정보업무 지도</li> <li>○ 기상관측 장비와 지방종합기상정보망의 운영·관리</li> <li>○ 기후정보 생산·보급 및 기상지식의 보급</li> </ul>	
	기상지청	<ul style="list-style-type: none"> <li>○ 관할지역 예·특보 생산·통보와 방재기상업무</li> <li>○ 관할지역 기후자료 작성 및 지역기후 서비스</li> <li>○ 관할지역 기상관측 및 관측표준화</li> <li>○ 기후정보 생산·보급 및 기상지식의 보급</li> </ul>
	기상대	<ul style="list-style-type: none"> <li>○ 기상관측 및 방재기상업무 지원</li> </ul>
국가기상 위성센터	<ul style="list-style-type: none"> <li>○ 기상위성에 관한 정책과 기본계획의 수립·조정</li> <li>○ 기상위성개발 및 지상국 운영기반 구축·서비스</li> <li>○ 기상위성자료를 이용한 분석자료 생산·제공 및 예보지원</li> <li>○ 정지궤도 및 전지구관측 기상위성 활용기술 개발</li> </ul>	
기상레이더센터	<ul style="list-style-type: none"> <li>○ 기상레이더에 관한 정책과 기본계획의 수립·조정</li> <li>○ 기상레이더 관측망 구축·운영·관리 및 국내외 기술협력</li> <li>○ 국내외 기상레이더 관측자료 수집·처리·분배·저장</li> <li>○ 기상레이더 자료관리 및 응용에 관한 연구</li> </ul>	
국립기상과학원 (책임운영기관)	<ul style="list-style-type: none"> <li>○ 기상 미래전략기술 조사 및 기상예보·관측에 관한 연구</li> <li>○ 기후변화 및 응용기상에 관한 연구</li> <li>○ 기후예측·해양기상·수문기상에 관한 현업운영과 연구</li> <li>○ 황사·연무와 기후감시에 관한 현업운영과 연구</li> </ul>	
항공기상청 (책임운영기관)	<ul style="list-style-type: none"> <li>○ 항공기상정보의 수집·생산·제공</li> <li>○ 비행정보구역에 대한 기상감시에 관한 사항</li> <li>○ 항공기상분야 국제협력에 관한 사항</li> <li>○ 항공기상관측장비의 관리 및 운영</li> </ul>	



## 다. 산하기관

기관명	주요기능
<p style="text-align: center;">한국 기상산업기술원</p>	<ul style="list-style-type: none"> <li>○ 기상산업 시장의 조사·분석 및 수집정보의 이용</li> <li>○ 기상산업, 기상업무 및 지진·지진해일·화산 분야 등에 대한 연구개발사업의 기획·평가·관리 및 활용</li> <li>○ 기상사업의 창업 및 경영지원과 그에 관한 정보의 수집·관리</li> <li>○ 기상측기의 형식승인 및 검정업무</li> </ul>
<p style="text-align: center;">APEC 기후센터</p>	<ul style="list-style-type: none"> <li>○ 기후변동, 변화의 진단, 예측관련 정보의 수집, 생산 및 유통</li> <li>○ 기후변동·변화의 진단·예측 기술 및 활용방안 개발</li> <li>○ 기후예측 및 관련분야 교육·훈련과 역량향상 지원</li> <li>○ 국내외 관련 기관과 기구와의 교류·협력</li> </ul>
<p style="text-align: center;">(재)차세대 수치예보모델 개발사업단</p>	<ul style="list-style-type: none"> <li>○ 차세대수치예보모델 개발, 평가, 보급</li> <li>○ 차세대수치예보모델 현업운영을 위한 제반 기술 개발·보급</li> <li>○ 차세대수치예보모델 국제공동연구 등 관련 제반 연구개발</li> <li>○ 차세대수치예보모델 개발과 응용역량 배양을 위한 교육·훈련</li> </ul>

## II. 세입·세출 결산

### 1. 세입결산

#### 가. 총괄

- 징수결정액은 58억원으로 전년 대비 117억원 감소
- 수납액은 57억원으로 전년대비 117억 감소, 수납률은 98.3%로 전년 대비(99.9%) 1.6%p 감소
  - 주요 수납내역은
    - 대행역무사업 및 연구개발사업 집행잔액 정산금 등 기타경상이전수입 2,996백만원
    - 항공기상 기상정보제공 수수료 등 면허료 및 수수료 2,182백만원
    - 지체상금 부과 등 위약금 206백만원
    - 기상과학관 입장료 수입 78백만원
- 미수납액은 95백만원으로 전년대비 81백만원 증가, 미수납률은 1.7%로 전년 대비(0.1%) 1.6%p 증가
  - 국가연구개발사업 제재처분에 따른 징계부과금 80백만원
  - 다목적 기상항공기 위탁운영 부당이익금 소송비용 상환확정 결정액 14백만원

#### 나. 결산내역

(단위 : 백만원)

구 분	예산액	징 수 결정액 (A)	수납액 (B)	불 납 결손액 (C)	미수납액 (D)	비 율(%)	
						(수납) B/A	(미수납) D/A
2021년 (A)	22,723	17,453	17,439	-	14	99.9	0.1
2022년 (B)	21,419	5,788	5,693	-	95	98.3	1.7
증 감 (B-A)	△1,304	△11,665	△11,746	-	81	-	-

참 고

주요 수납내역

(단위 : 백만원)

구 분	수납액	주요 수납내역
<b>합 계</b>	<b>5,693</b>	
○ 토지대여료	48	○기상관서 부지 유상 사용허가에 따른 사용료(48)
○ 건물대여료	10	○기상관서 청사 등 유상 사용허가에 따른 사용료(10)
○ 기타재산수입	51	○연구개발 및 대행역무사업 이자발생액 등(51)
○ 과징금	80	○국가연구개발사업 제재처분에 따른 징계부과금(80)
○ 위약금	206	○계약 지체상금 및 계약보증금 등(206)
○ 가산금	6	○초과근무 부당수령에 대한 가산금(6)
○ 기타경상이전 수입	2,996	○대행역무사업 집행잔액 등 지출반납금(1,445) ○기상청 청사 라디오방송실 전기요금 부과 등(1,546) ○기타 정산금 등(5)
○ 면허료 및 수수료	2,182	○항공기상정보제공 수수료(1,280) ○기상측기검정 수수료(625) ○기상정보제공 수수료(177) ○기상직 공채시험 응시수수료 등(100)
○ 입장료수입	78	○대구, 밀양, 전북기상과학관 입장료(78)
○ 기타잡수입	32	○항공기상정보사용료 인상처분 취소의 소 소송비용(13) ○공적 항공마일리지 구매 등(19)
○ 기타고정자산 매각대	2	○불용품 매각대금 등(2)

## 2. 세출결산

### 가. 총괄

- 예산현액은 4,752억원으로 전년 대비 30억원 증가
- 지출액은 4,416억원으로 예산현액 대비 92.9% 집행, 집행율은 전년 대비 2.8%p 증가(90.1 → 92.9%)
- 다음연도 이월액은 154억원으로 전년 대비 77억원 감소, 이월률은 1.9%p 감소(5.2 → 3.3%)
- 불용액은 182억원으로 전년 대비 28억원 감소, 불용율은 0.9%p 감소(4.7 → 3.8%)

### 나. 결산내역

(단위 : 백만원)

구 분	예산액		예산현액 (A)	지출액 (B)	이월액 (C)	불용액 (D)	비 율		
	본예산	추경					(지출) B/A	(이월) C/A	(불용) D/A
2021년 (A)	425,659	425,659	445,682	401,543	23,155	20,984	90.1	5.2	4.7
2022년 (B)	453,682	452,087	475,242	441,571	15,447	18,225	92.9	3.3	3.8
증 감 (B-A)	28,023	26,428	29,560	40,028	△7,708	△2,759	-	-	-

참 고

프로그램별 지출현황

(단위 : 백만원)

프로그램별	예산액	예산현액 (A)	지출액 (B)	이월액 (C)	불용액 (D)	비 율		
						(지출) B/A	(이월) C/A	(불용) D/A
합 계	452,087	475,242	441,571	15,447	18,225	92.9	3.3	3.8
기상예보	8,005	8,105	7,921	-	184	97.7	-	2.3
기상관측	122,655	130,204	123,639	4,288	2,278	95.0	3.3	1.7
기후변화과학	14,538	14,569	14,284	32	253	98.0	0.2	1.7
기상서비스진흥	29,476	29,476	26,688	2,514	274	90.5	8.5	0.9
기상연구	70,483	70,492	67,327	228	2,937	95.5	0.3	4.2
책임행정기관운영	62,080	64,227	59,909	1,186	3,132	93.3	1.8	4.9
국제협력교육홍보	10,469	10,469	10,113	-	356	96.6	-	3.4
기상행정지원	134,381	147,700	131,690	7,198	8,811	89.2	4.9	6.0

## 다. 세부 결산내역

### ○ 지출액은 4,416억원으로 예산현액(4,752억) 대비 92.9% 집행

- 국가태풍센터 운영 등 기상예보 사업	79억원
- 지상·해양·고층관측망 확충 등 기상관측 사업	1,236억원
- 기후변화감시·장기예보 서비스 등 기후변화과학 사업	143억원
- 기상산업 진흥, 기후자료 관리 등 기상서비스진흥 사업	267억원
- 기상·지진 See-At 기술개발 연구 등 기상연구 사업	673억원
- 항공기상청 및 국립기상과학원 운영을 위한 책임행정기관 운영 사업	599억원
- 국제기상협력 및 교육훈련을 위한 국제협력교육홍보 사업	101억원
- 인건비 및 기본경비 등 기상행정지원 사업	1,317억원

### ○ 다음연도 이월액은 154억원으로 전년 대비(232억) 78억원 감소

- 여수해양기상과학관, 전북기상과학체험관 추진 지연 등	72억원
- 기상기후데이터허브 구축 및 개선 사업 계약 체결 지연	25억원
- 기상·지진장비 인증센터 관급자재 구매 이월 등	14억원
- 수도권 집중관측을 위한 온도·수증기 관측장비 도입 지연 등	12억원
- 제3 해양기상기지 설계용역 지연에 따른 구축 지연 등	11억원
- 자동발사장치용 라디오존데 구매사업 계약 체결 지연 등	10억원

### ○ 불용액은 182억원으로 전년 대비(210억) 28억원 감소

- 사업계획 변경 및 낙찰차액 등 주요사업 집행잔액	85억원
- 본부 및 소속기관 인건비 집행잔액	97억원

라. 주요 지출내역

(단위 : 백만원)

프로그램별	지출액	주요지출내역
합계	441,571	
기상예보	7,921	<ul style="list-style-type: none"> <li>○ 국가태풍센터 운영 <b>1,010</b> <ul style="list-style-type: none"> <li>- 국가태풍센터 운영 1,010</li> </ul> </li> <li>○ 예보 및 통보체계 개선 <b>6,910</b> <ul style="list-style-type: none"> <li>- 선진예보시스템 구축 및 운영 6,070</li> <li>- 수문기상예측정보시스템 구축 840</li> </ul> </li> </ul>
기상관측	123,639	<ul style="list-style-type: none"> <li>○ 지상 및 고층 기상관측 <b>29,172</b> <ul style="list-style-type: none"> <li>- 지상·고층 기상관측망 확충 및 운영 17,963</li> <li>- 다목적기상항공기 도입 및 운영 2,135</li> <li>- 기상·지진장비 인증센터 구축 및 운영 9,073</li> </ul> </li> <li>○ 해양기상관측 <b>18,819</b> <ul style="list-style-type: none"> <li>- 해양기상관측망 확충 및 운영 15,493</li> <li>- 기상관측선 건조 및 운영 1,612</li> <li>- 해양기상기지 구축 및 운영 1,715</li> </ul> </li> <li>○ 기상레이더 관측 <b>9,786</b> <ul style="list-style-type: none"> <li>- 기상레이더 운영 9,786</li> </ul> </li> <li>○ 지진관측 <b>17,542</b> <ul style="list-style-type: none"> <li>- 지진관측망 확충 및 운영 12,652</li> <li>- 지진조기경보시스템 구축 및 운영 4,890</li> </ul> </li> <li>○ 기상정보시스템 운영 <b>48,319</b> <ul style="list-style-type: none"> <li>- 기상정보통신시스템 운영 16,429</li> <li>- 기상용 슈퍼컴 운영 30,877</li> <li>- 무선FAX시스템 운영 1,013</li> </ul> </li> </ul>
기후변화 과학	14,284	<ul style="list-style-type: none"> <li>○ 기후변화 과학정보 생산 및 서비스 <b>8,282</b> <ul style="list-style-type: none"> <li>- 기후변화감시·서비스 체계 구축 및 운영 2,098</li> <li>- 장기예보 선진서비스 체계 구축 1,745</li> <li>- 지역 기후정보 생산 및 활용 2,951</li> <li>- 기후과학 국제협력 역량 강화 1,488</li> </ul> </li> <li>○ 아태 기후정보서비스 및 연구개발 <b>6,002</b> <ul style="list-style-type: none"> <li>- 아태 기후정보서비스 및 연구개발 6,002</li> </ul> </li> </ul>

프로그램별	지출액	주요지출내역	
기상서비스 진흥	26,688	○기상산업 진흥	14,876
		- 기상산업 활성화	12,633
		- 기상정보콜센터 운영	2,243
		○기후자료 관리 서비스	11,812
		- 국가기후자료관리 및 서비스체계 구축	10,378
		- 빅데이터 기반 기상기후 융합시스템 개선 및 운영	1,434
기상연구	67,327	○선진기상·지진기술 개발	33,214
		- 수치예보 지원 및 활용기술 개발	7,359
		- 자연재해 대응 영향예보 생산기술 개발	1,754
		- 국가레이더 통합활용기술개발	2,516
		- 스마트시티 기상기후 융합기술 개발	2,872
		- 기상재해 사전대비 중심의 시·공간통합형 수치예보 기술개발	14,785
		- 한반도 지하 단층·속도구조 통합모델 개발	2,961
		- 한반도 지하 단층·속도구조 통합모델 개발	2,155
		- 지진화산업무 지원 및 활용기술개발	1,772
		○기상관측위성개발	15,513
- 기상위성 운영 및 활용기술 개발	9,804		
- 기상위성예보지원 및 융합서비스 기술개발	5,709		
○기상·지진 See-At 기술개발	18,600		
- 기상·지진 See-At 기술개발연구	2,454		
- 미래유망 민간기상서비스 성장기술개발	1,050		
- 기후 및 기후변화 감시·예측정보 응용 기술개발	8,080		
- 기상관측장비 핵심기술 및 관측자료 활용기법 개발	3,700		
- 지진·지진해일·화산감시 응용기술개발	1,999		
- 전문기관 기획평가 관리	1,317		
책임행정 기관 운영	59,909	○책임행정기관 인건비	17,172
		○책임행정기관 기본경비	2,909
		○항공기상관측	5,334
		- 항공기상관측망 확충 및 운영	5,334
		○항공기상정보시스템 운영	3,287
- 차세대 항공교통 지원 항공기상 기술개발	1,700		
- 항공항행 기상정보시스템 구축 및 운영	1,587		



프로그램별	지출액	주요지출내역
		<ul style="list-style-type: none"> <li>○ 국립기상과학원 연구개발 <b>31,207</b></li> <li style="padding-left: 20px;">- 기상업무지원기술개발연구 31,016</li> <li style="padding-left: 20px;">- 기상연구시스템 191</li> </ul>
국제협력 교육홍보	10,113	<ul style="list-style-type: none"> <li>○ 국제기상협력 및 선진기술 습득 <b>7,294</b></li> <li style="padding-left: 20px;">- 국제기구 및 양국간기상협력 475</li> <li style="padding-left: 20px;">- 개도국 기상·기후업무 수행기반 운영 지원(ODA) 4,187</li> <li style="padding-left: 20px;">- WMO 국가분담금(ODA) 2,633</li> </ul>
		<ul style="list-style-type: none"> <li>○ 교육훈련 및 대국민 기상인식 제고 <b>2,819</b></li> <li style="padding-left: 20px;">- 대국민 기상인식 제고 443</li> <li style="padding-left: 20px;">- 기상지식 보급 및 사회 확산 772</li> <li style="padding-left: 20px;">- 선진 기상전문인력 양성 585</li> <li style="padding-left: 20px;">- 행정효율성 증진 및 능력 개발 134</li> <li style="padding-left: 20px;">- 기상정책 연구사업 521</li> <li style="padding-left: 20px;">- 기상교육정보시스템 구축 및 운영 362</li> </ul>
기상행정 지원	131,690	<ul style="list-style-type: none"> <li>○ 인건비(본부, 소속기관, 지방청) <b>81,676</b></li> <li>○ 기본경비(본부, 소속기관, 지방청) <b>12,386</b></li> <li>○ 청사시설 개선 <b>37,629</b></li> <li style="padding-left: 20px;">- 기상청 청사시설관리 32,537</li> <li style="padding-left: 20px;">- 슈퍼컴센터 청사시설관리 607</li> <li style="padding-left: 20px;">- 기상청 청사이전 4,485</li> </ul>

## 마. 이용액 내역

(단위 : 백만원)

프로그램별	이용액	주요 이용내역	
<b>합계</b>	<b>100</b>		
기상예보	100	○ 방재기관·취약계층 지원을 위한 기상정보 통보료 및 문자서비스 요금 지급 - 항공기상관측망 확충 및 운영 → 선진예보시스템 운영	100

## 바. 전용액 내역

(단위 : 백만원)

프로그램별	전용액	주요 전용 내역	
<b>합 계</b>	<b>2,151</b>		
기상예보	52	<ul style="list-style-type: none"> <li>○ 기상정보 문자서비스 요금 부족으로 동일사업(산전예보시스템 구축 및 운영 내 전용 - 여비(220) → 운영비(210))</li> <li>○ 감리용역 부족분 지급을 위해 동일사업(수문기상 예측정보 시스템 구축) 내 전용 - 운영비(210)→연구용역비(260)</li> <li>○ 공무원근로자 퇴직급여 충당금 부족에 따라 부족액 전용 등</li> </ul>	<p>21</p> <p>23</p> <p>8</p>
기상관측	1,216	<ul style="list-style-type: none"> <li>○ 연직바람관측장비 도입(외자) 외화수입보증금 적립 및 조달수수료 납부를 위해 세부사업(기상레이더 운영→지상·고층 기상관측망 확충 및 운영)간 전용 - 유형자산(430) → 유형자산(430)</li> <li>○ 지진·공중음파 관측장비 설치환경 조성 등을 위해 동일사업(지진관측망 확충 및 운영)내 전용 - 유형자산(430) → 건설비(420)</li> <li>○ 제주공항 기상레이더 설치 사업부지 매입을 위해 동일사업(기상레이더 운영)내 전용 - 건설비(420) → 건설보상비(410)</li> <li>○ 기상레이더 관측소 공공요금, 임차료, 국내여비 지급을 위해 세부사업(지상·고층 기상관측망 확충 및 운영→기상레이더 운영)간 전용 - 운영비(210) → 운영비(210)</li> <li>○ 슈퍼컴퓨터 4·5호기 병행운영과 전기요금 인상에 따른 공공요금 지급을 위해 세부사업(지상·고층 기상관측망 확충 및 운영, 기상레이더 운영→기상용슈퍼컴 운영)간 전용 - 운영비(210), 유형자산(430) → 운영비(210)</li> </ul>	<p>49</p> <p>456</p> <p>38</p> <p>105</p> <p>568</p>
기상서비스 진흥	67	<ul style="list-style-type: none"> <li>○ 기상감정업 리플렛 및 사례집 제작비 부족분 지급을 위해 동일사업(기상산업 활성화)내 전용 - 220(여비)→운영비(210)</li> <li>○ 감리용역 부족분 지급을 위해 동일사업(국가기후자료관리 및 서비스체계 구축) 내 전용 - 운영비(210)→연구용역비(260)</li> <li>○ 공무원근로자 퇴직급여 충당금 부족액 전용 등</li> </ul>	<p>12</p> <p>50</p> <p>5</p>
기상연구	50	<ul style="list-style-type: none"> <li>○ 기상관측표준화법 개선방안 마련을 위한 기획연구 추진을 위해 동일사업(수치예보 지원 및 활용기술 개발)내 전용 - 운영비(210) → 연구용역비(260)</li> </ul>	<p>50</p>

프로그램별	전용액	주요 전용 내역	
책임행정 기관 운영	205	○ 제주공항 급변풍 난류 탐지장비 도입을 위한 연구용역 추진을 위해 동일사업(항공기상관측망 확충 및 운영) 내 전용 - 운영비(210) → 연구용역비(260)	40
		○ 국립기상과학원 조직개편에 의한 직책수행경비 및 청사 시설관리비 지급 등을 위해 세부사업(국립기상과학원 인건비(총액)→국립기상과학원 기본경비(총액)) 간 전용 - 인건비(110) → 운영비(210), 여비(220), 직무수행경비(250)	54
		○ “고산기후변화감시소 부지 인도 등” 청구 소송 종결 판결금 지급을 위해 세부사업(기상업무지원기술개발→국립기상과학원 기본경비(총액)) 간 전용 - 인건비(110) → 보전금(310)	93
		○ 국내여비 부족분 지급을 위해 동일사업(항공기상청 기본경비(총액)) 내 전용 - 인건비(110) → 여비(220)	18
국제협력 교육홍보	90	○ 학점은행제 대기과학전공과정 홈페이지 보안취약점 점검 등을 위해 세부사업(선진 기상전문인력 양성→기상교육정보시스템 구축)간 전용 - 운영비(210) → 연구용역비(260)	90
기상행정 지원	471	○ 기상청 청사이전에 따른 직원 이사비 지급 등을 위해 세부사업(지방청 기본경비→기상청 청사이전) 간 전용 - 운영비(210), 여비(220) → 여비(220)	147
		○ 「산업안전보건법」 제17조 및 제18조에 따른 법정 의무사항 이행을 위한 전문기관 위탁·운영비 지급을 위해 세부사업(지방청 기본경비→기관운영 기본경비) 간 전용 - 운영비(210) → 운영비(210)	14
		○ 수도권기상청 청사 신축공사의 하도급 공사 대금 청구 소송 판결금 지급을 위해 세부사업(기상청 청사시설 관리, 기획조정관 기본경비→수도권기상청 기본경비) 간 전용 - 운영비(210) → 보전금(310)	115
		○ 기상청 청사이전에 따른 여비부족, 청사운영을 위한 공공요금, 임차료 지급을 위해 각 기본경비 간 전용 - 운영비(210), 여비(220), 민간이전(320)	195

사. 이월액 내역

(단위 : 백만원)

프로그램별	이월액	주요이월내역		비고
합계	15,447			2021년 (23,155)
기상관측	4,288	○ 장비 도입 지원 등(지상·고층기상관측망 확충 및 운영)	968	7,549
		○ 공사 및 장비 도입 지원(지상·지진장비 인증센터 구축 및 운영)	1,448	
		○ 계약 및 장비 도입 지원(해양기상기지 구축 및 운영 등)	1,059	
		○ 공사 지원(기상레이더 운영)	529	
		○ 장비 도입 지원(기상정보통신시스템 운영)	284	
기후변화 과학	32	○ 장비 도입 지원(기후변화 감시·서비스 체계 구축 및 운영)	31	31
기상서비스 진흥	2,514	○ 계약 지원(국가기후자료관리 및 서비스체계 구축)	2,514	-
기상연구	228	○ 계약 지원(기상위성예보지원 및 융합서비스 기술개발)	228	9
책임행정 기관운영	1,186	○ 장비 도입 및 계약 지원(기상업무지원기술개발)	1,186	2,247
기상행정 지원	7,198	○ 계약 및 공사 일정 지원 등(기상청 청사시설관리)	7,198	13,319

## 아. 불용액 내역

(단위 : 백만원)

프로그램별	불용액	주요 불용내역	비고
합계	18,225		2021년 (20,984)
기상예보	184	○ 집행잔액(선진예보시스템 구축 및 운영 등 3개 사업)	355
기상관측	2,278	○ 집행잔액(지진관측망 확충 및 운영 등 12개 사업)	3,485
기후변화 과학	253	○ 집행잔액(지역 기후정보 생산 및 활용 등 4개 사업)	432
기상서비스 진흥	274	○ 집행잔액(기상정보 콜센터 구축 및 운영 등 4개 사업)	256
기상연구	2,937	○ 집행잔액(수치예보·지진업무 지원 및 활용 연구 등 6개 사업)	2,153
책임행정 기관운영	3,132	○ 집행잔액(기상업무지원기술개발연구 등 10개 사업)	3,000
국제협력 교육홍보	356	○ 집행잔액(선진 기상전문인력 양성 등 8개 사업)	1,054
기상행정 지원	7,866	○ 집행잔액 및 사업계획 변경 등(본부 인건비 및 기상청 청사 시설 관리 등 52개 사업)	10,248

### 3. 2022년도 신규 및 종료사업

#### ○ 신규사업 : 5개 세부사업

(단위 : 백만원)

	사업명	예산액	지출액	사업내용
	합계	7,533	9,657	
일반회계	한반도 지하 단층·속도구조 통합모델 개발(II)(R&D)	2,155	2,155	- 주요지진 발생원인 규명을 위한 한반도 (강원도) 및 주변해역의 지하단층구조 모델 개발 및 지진정보의 정확도 향상을 위한 3차원 단층·속도구조 통합 모델 개발
	차세대 항공교통 지원 항공기상기술 개발(R&D)	1,700	1,700	- 국가 항공교통체계 전환 계획과 대내외 항공기상서비스 개선 요구에 따라 수요자의 비행단계별 항공운항 의사결정을 지원하는 시공간으로 상세한 4D 항공기상 감시·분석·예측 및 서비스 기술 개발
	전문기관 기획평가관리(R&D)	1,317	1,317	- 전문기관 기획평가관리 및 연구관리 시스템 데이터 이관·연계
	기상청 청사이전	1,146	4,485	- 기상청 이전 계획에 따른 직원 이주 지원비 등
혁신도시 건설 특별회계	기상청 국가기상센터 신축	945	-	- 기상청 대전 이전을 위한 탄소중립 국가 기상센터 건축

#### ○ 종료사업 : 2개 세부사업

(단위 : 백만원)

	사업명	예산액	지출액	사업내용
	합계	2,804	2,804	
일반회계	자연재해 대응 영향예보 생산기술 개발(R&D)	1,754	1,754	- 호우, 폭염 등 기상재해로 인한 분야별 영향정보 생산 및 효율적 전달방식 개발
	미래유망 민간기상서비스 성장기술개발(R&D)	1,050	1,050	- 기본적인 날씨정보 외에 산업융합, 생활 중심 민간기상서비스 기술개발 지원

### Ⅲ. 국유재산, 물품, 채권 결산

#### 1. 국유재산

- 2022년말 현재 7,314억원으로 전년 대비 197억원 증가
- 주요 증감사유

(증가) 기상기후인재개발원 신축부지 추가 매입, 부산지방기상청 청사 및 제2해양기상기지 신축 완료, 토지 재평가 등으로 1,041억원 증가  
 (감소) 부지 및 건물 용도폐지 처분, 건물·공작물·무체재산·선박·항공기의 감가상각 등으로 844억원 감소

#### 2. 물품

- 2022년말 현재 2,187억원으로 전년 대비 216억원 증가
- 주요 증감사유

(증가) 기상·지진·레이더·항공 관측장비 등 구매 933억원  
 (감소) 불용물품 처분, 감가상각 등 717억원

#### 3. 채권

- 2022년 발생액은 2백만원으로 현재 59백만원

#### <국유재산, 물품, 채권 증감 현황>

(단위 : 백만원)

구분 종류	2021년도 말 현재액	2022년도 증감			2022년도 말 현재액
		증(A)	감(B)	증감액 (A-B)	
국유재산	711,788	104,060	84,400	19,660	731,448
물품	197,100	93,325	71,753	21,572	218,672
채권	57	2	-	2	59



【 별 첨 】

2022년도 재무결산 요약  
설명자료



# I. 재무제표 결산

## 1. 재정상태 분석

(단위 : 백만원, %)

구 분	2022(A)	2021(B)	증 감	
			금액(C=A-B)	비 율 (C/B)
자 산	985,394	939,256	46,138	4.9
부 채	44,816	55,959	△11,143	△19.9
순자산	940,578	883,297	57,281	6.5

### □ 자산 주요 증감 사유

- 토지 취득 및 자산재평가로 토지가 13,150백만원 증가,  
건물은 10,211백만원 증가하였으나, 감가상각 등으로 6,409백만원 감소
- 취득 및 상각으로 산업재산권 222백만원, 소프트웨어 4,282백만원 감소,
- 건설중인 일반유형자산 6,482백만원 증가

### □ 부채 주요증감사유

- 신규리스계약 증가 등으로 유동성장기차입부채 402백만원 증가
- 리스부채의 감소로 장기차입부채가 10,838백만원 감소

## 2. 재정운영분석

(단위: 백만원, %)

	2022(A)	2021(B)	증 감	
			금액 (C=A-B)	비율 (C/B)
I. 프로그램순원가	275,338	284,824	△ 9,486	△ 3.3
II. 관리운영비	141,080	198,871	△ 57,791	△ 29.1)
III. 비배분비용	489	15,712	△ 15,223	△ 96.9)
IV. 비배분수익	9,362	15,667	△ 6,305	△ 40.2
V. 재정운영순원가( I + II + III - IV)	407,543	483,740	△ 76,197	△ 15.8
VI. 비교환수익 등	-	-	-	-
VII. 재정운영결과(V - VI)	407,543	483,740	△ 76,197	△ 15.8

### □ 프로그램 순원가

○ 프로그램 순원가는 전년대비 9,468백만원 감소

- 기상서비스진흥 846백만원, 책임행정기관 운영 4,469백만원,

국제협력교육홍보 811백만원 증가

- 기상예보 6,219백만원, 기상관측 7,446백만원, 기후변화 과학 562백만원

기상연구 1,386백만원 감소

### □ 관리운영비

○ 관리운영비는 전년대비 57,791백만원 감소

- 일반유형자산 재평가손실 58,718백만원 감소

### □ 비배분비용

○ 전기징수결의 착오정정 14,319백만원 감소 등

### □ 비배분수익

○ 일반유형자산 재평가손실환입이 7,060백만원 감소 등

### 3. 순자산변동분석

(단위: 백만원, %)

구분	2022(A)	2021(B)	증감	
			금액(C=A-B)	비율(C/B)
I.기초순자산	883,297	813,707	69,590	8.6
II.재정운영결과	407,543	483,740	△76,197	△15.8
III.재원의조달및이전	453,356	452,180	1,176	0.3
IV.조정항목	11,469	101,150	△89,681	△88.7
V.기말순자산(I - II + III + IV)	940,578	883,297	57,281	6.5

기초순자산 증감 내역

- 전년대비 69,590백만원 증가

재정운영결과 증감 내역

- 전년대비 76,197백만원 증가

재원의조달 및 이전 증감 내역

- 재원의조달은 459,902백만원으로 전년대비 10,347백만원 감소
  - 주요사유는 무상이전수입의 감소에 따른 33,197백만원 감소
- 재원의이전은 6,546백만원으로 전년대비 11,523백만원 감소
  - 주요사유는 국고이전지출이 전년대비 11,746백만원 감소

조정항목 증감 내역

- 일반유형자산 매각 등에 따라 자산재평가이익이 전년대비 89,681백만원 감소

## II. 재무제표 현황

### 1. 재정상태표

당기말 : 2022년 12월 31일 현재  
 전기말 : 2021년 12월 31일 현재

기상청

	주석	2022
<b>자산</b>		
<b>I. 유동자산</b>		<b>10,219,832,131</b>
1. 현금및현금성자산		637
2. 미수채권	151,906,040	
미수채권대손충당금	14,951,033	136,955,007
3. 기타유동자산		10,082,876,487
<b>II. 투자자산</b>		<b>613,741,923</b>
1. 기타투자자산		613,741,923
<b>III. 일반유형자산</b>		<b>923,332,913,179</b>
1. 토지	8.3)	404,722,903,894
2. 건물	8.3)	209,519,403,293
건물감가상각누계액		6,641,529,251
3. 구축물	8.3)	76,153,845,241
구축물감가상각누계액		10,318,480,425
4. 기계장치	8.3)	245,173,857,280
기계장치감가상각누계액		132,172,013,295
5. 집기·비품·차량운반구	8.3)	198,490,106,581
집기·비품·차량운반구감가상각누계액		109,603,483,404
6. 기타일반유형자산	8.3)	24,536,604,212
기타일반유형자산감가상각누계액		12,039,787,200
7. 건설중인일반유형자산		35,511,486,253
<b>IV. 사회기반시설</b>		<b>-</b>
<b>V. 무형자산</b>		<b>46,528,146,887</b>
1. 산업재산권		620,773,739
2. 소프트웨어		44,237,108,016
3. 기타무형자산		1,670,265,132
<b>VI. 기타비유동자산</b>		<b>4,699,520,430</b>

(단위: 원)

---

2021	
	<b>12,491,760,527</b>
	542
13,567,650	
135,676	13,431,974
	12,478,328,011
	<b>420,032,631</b>
	420,032,631
	<b>882,424,678,533</b>
	391,572,572,236
199,308,197,831	
232,043,014	199,076,154,817
68,274,651,045	
883,595,042	67,391,056,003
212,334,518,249	
124,879,569,846	87,454,948,403
259,324,655,185	
159,896,386,100	99,428,269,085
18,715,708,105	
10,243,799,459	8,471,908,646
	29,029,769,343
	-
	<b>40,442,364,538</b>
	398,960,901
	39,955,409,287
	87,994,350
	<b>3,477,357,700</b>

---

	주식	2021
1. 기타의기타비유동자산		4,699,520,430
<b>자산계</b>		<b>985,394,154,550</b>
<b>부채</b>		
<b>I.유동부채</b>		<b>19,119,164,546</b>
1. 유동성장기차입부채	2	18,876,591,703
2. 기타유동부채		242,572,843
<b>II.장기차입부채</b>		<b>25,696,882,322</b>
1. 장기차입금	2	25,696,882,322
<b>III.장기충당부채</b>		<b>-</b>
1. 퇴직급여충당부채	3	-
<b>IV.기타비유동부채</b>		<b>-</b>
<b>부채계</b>		<b>44,816,046,868</b>
<b>순자산</b>		
<b>I.기본순자산</b>		<b>475,795,350,573</b>
<b>II.적립금 및 잉여금</b>		<b>212,277,550,576</b>
<b>III.순자산조정</b>	7	<b>252,505,206,533</b>
<b>순자산계</b>		<b>940,578,107,682</b>
<b>부채와순자산계</b>		<b>985,394,154,550</b>



(단위: 원)

2021

---

3,477,357,700
<b>939,256,193,929</b>
<hr/>
<b>19,424,858,450</b>
<hr/>
18,473,886,633
950,971,817
<b>36,534,524,784</b>
<hr/>
36,534,524,784
-
<hr/>
-
<hr/>
<b>55,959,383,234</b>
<hr/>
<b>475,795,350,573</b>
<hr/>
<b>166,465,094,055</b>
<hr/>
<b>241,036,366,067</b>
<hr/>
<b>883,296,810,695</b>
<hr/>
<b>939,256,193,929</b>
<hr/>

## 2. 재정운영표

당기 : 2022년 1월 1일부터 2022년 12월 31일까지

전기 : 2021년 1월 1일부터 2021년 12월 31일까지

	주석	2022		
		총원가	수익	순원가
<b>I. 프로그램순원가</b>		<b>275,337,742,524</b>	-	<b>275,337,742,524</b>
1.기상예보		8,240,683,863	-	8,240,683,863
2.기상관측		102,676,205,919	-	102,676,205,919
3.기후변화 과학		13,187,622,158	-	13,187,622,158
4.기상서비스 진흥		17,748,598,552	-	17,748,598,552
5.기상연구		70,444,482,819	-	70,444,482,819
6.책임행정기관 운영		53,010,060,952	-	53,010,060,952
7.국제협력교육홍보		10,030,088,261	-	10,030,088,261
<b>II. 관리운영비</b>				<b>141,079,520,645</b>
1.인건비				90,865,711,362
2.경비				50,213,809,283
(1)복리후생비				19,655,932,540
(2)소모품비				2,080,907,593
(3)인쇄비				230,608,540
(4)광고선전비				10,825,600
(5)지급수수료				1,129,122,729
(6)세금과공과				624,456,460
(7)수도광열비				2,602,518,271
(8)지급보험료				76,956,048
(9)파복비외급량비				56,872,200
(10)교육훈련비				148,695,570
(11)지급임차료				1,099,775,656
(12)유류비				104,867,217
(13)수선유지비				3,344,443,010
(14)여비교통비				1,196,862,623
(15)업무추진비				869,065,486

(단위: 원)

2021		
총원가	수익	순원가
<b>284,823,840,461</b>	-	<b>284,823,840,461</b>
14,459,787,928	-	14,459,787,928
110,121,641,605	-	110,121,641,605
13,749,949,963	-	13,749,949,963
16,902,680,984	-	16,902,680,984
71,829,644,156	-	71,829,644,156
48,540,895,523	-	48,540,895,523
9,219,240,302	-	9,219,240,302
		<b>198,871,293,203</b>
		88,679,958,250
		110,191,334,953
		17,997,894,040
		1,562,367,774
		191,057,120
		6,700,600
		1,223,538,540
		364,186,160
		2,370,672,306
		81,839,941
		57,956,050
		111,938,430
		654,779,009
		74,620,731
		1,981,847,146
		530,070,432
		780,714,494

	주식	2020	
	총원가	수익	순원가
(16)외주용역비			5,412,915,491
(17)보전비			-
(18)감가상각비			10,191,502,738
(19)대손상각비			1,013,769,788
(20)연구개발비			99,400,000
(21)기타비용			264,311,723
<b>III.비배분비용</b>			<b>488,567,201</b>
1.지급수수료			-
2.수선유지비			-
3.외주용역비			-
4.대손상각비			14,815,357
5.평가손실			-
6.자산처분손실			9,560
7.기타비용			473,742,284
<b>IV.비배분수익</b>			<b>9,362,432,324</b>
1.재화및용역제공수익			2,375,553,534
2.이자수익			65,176,500
3.자산처분이익			1,900,230
4.기타수익			6,919,802,060
<b>V.재정운영순원가( I + II + III - IV)</b>			<b>407,543,398,046</b>
<b>VI.비교환수익 등</b>			<b>-</b>
<b>VII.재정운영결과(V - VI)</b>			<b>407,543,398,046</b>

(단위: 원)

2019		
총원가	수익	순원가
		5,003,533,590
		25,386,800
		11,363,726,200
		59,731,579,914
		342,870,000
		5,734,055,676
		<b>15,711,929,613</b>
		92,439,050
		315,044,960
		642,345,940
		-
		313,349,113
		29,000,000
		14,319,750,550
		<b>15,666,912,939</b>
		1,954,473,435
		3,365,620
		1,489,679,420
		12,219,394,464
		<b>483,740,150,338</b>
		-
		<b>483,740,150,338</b>

### 3. 순자산변동표

당기 : 2022년 1월 1일부터 2022년 12월 31일까지 (VI. ~ X.)

전기 : 2021년 1월 1일부터 2021년 12월 31일까지 (I. ~ V.)

---

주석

---

#### I. 전기 기초순자산

1. 보고금액

#### II. 재정운영결과

#### III. 재원의조달및이전

1. 재원의조달

- (1) 국고수입
- (2) 제재금수익
- (3) 기타비교환수익
- (4) 무상이전수입
- (5) 기타재원조달

2. 재원의이전

- (1) 국고이전지출
- (2) 무상이전지출

#### IV. 조정항목

1. 자산재평가이익

#### V. 전기 기말순자산 ( I - II + III + IV )

#### VI. 당기 기초순자산

1. 보고금액

#### VII. 재정운영결과

#### VIII. 재원의조달및이전

1. 재원의조달

- (1) 국고수입
- (2) 제재금수익
- (3) 무상이전수입
- (4) 기타재원조달

2. 재원의이전

- (1) 국고이전지출
- (2) 무상이전지출

(단위: 원)

기본순자산	적립금 및 잉여금	순자산조정	합계
<b>475,795,350,573</b>	<b>198,025,646,623</b>	<b>139,886,079,892</b>	<b>813,707,077,088</b>
475,795,350,573	198,025,646,623	139,886,079,892	813,707,077,088
	<b>483,740,150,338</b>		<b>483,740,150,338</b>
	<b>452,179,597,770</b>		<b>452,179,597,770</b>
	470,249,405,689		470,249,405,689
	401,542,842,270		401,542,842,270
	12,405,345,980		12,405,345,980
	3,963,190		3,963,190
	33,847,642,629		33,847,642,629
	22,449,611,620		22,449,611,620
	18,069,807,919		18,069,807,919
	17,439,047,020		17,439,047,020
	630,760,899		630,760,899
-	-	<b>101,150,286,175</b>	<b>101,150,286,175</b>
-	-	101,150,286,175	101,150,286,175
<b>475,795,350,573</b>	<b>166,465,094,055</b>	<b>241,036,366,067</b>	<b>883,296,810,695</b>
<b>475,795,350,573</b>	<b>166,465,094,055</b>	<b>241,036,366,067</b>	<b>883,296,810,695</b>
475,795,350,573	166,465,094,055	241,036,366,067	883,296,810,695
	<b>407,543,398,046</b>		<b>407,543,398,046</b>
	<b>453,355,854,567</b>		<b>453,355,854,567</b>
	459,902,161,247		459,902,161,247
	441,570,829,270		441,570,829,270
	374,476,950		374,476,950
	650,374,547		650,374,547
	17,306,480,480		17,306,480,480
	6,546,306,680		6,546,306,680
	5,692,741,280		5,692,741,280
	853,565,400		853,565,400

---

	<u>주석</u>
<b>IX. 조정항목</b>	
1. 자산재평가이익	7, 8.3)
<b>X. 당기 기말순자산 (VI-VII+VIII+IX)</b>	



(단위: 원)

기본순자산	적립금 및 잉여금	순자산조정	합계
-	-	11,468,840,466	11,468,840,466
-	-	11,468,840,466	11,468,840,466
<b>475,795,350,573</b>	<b>212,277,550,576</b>	<b>252,505,206,533</b>	<b>940,578,107,682</b>

