

환경노동위원회

회계연도	예산	결산	추경
2024		0	

공통요구자료	Ⅲ-2
--------	-----

2024 회계연도 기상청  
세입세출 및 기금 결산 사업설명자료(Ⅲ-2)  
(결산개요)

2025. 8.

기 상 청



# 목 차

I . 일반현황 .....	1
1. 연혁 .....	1
2. 조직 및 정원 .....	2
3. 주요 기능 .....	3
II . 결산 개관 .....	6
1. 총괄 .....	6
2. 재정구조도 .....	7
III . 세입 세출 결산 .....	8
1. 총괄 .....	8
2. 세입 .....	9
3. 세출 .....	11
<별지> 재무제표 요약설명자료 .....	21
I . 재무제표 결산 개관 .....	23
II . 재무제표 현황 .....	26



# I. 일반현황

## 1. 연혁

### 중앙관상대 · 중앙기상대 시대

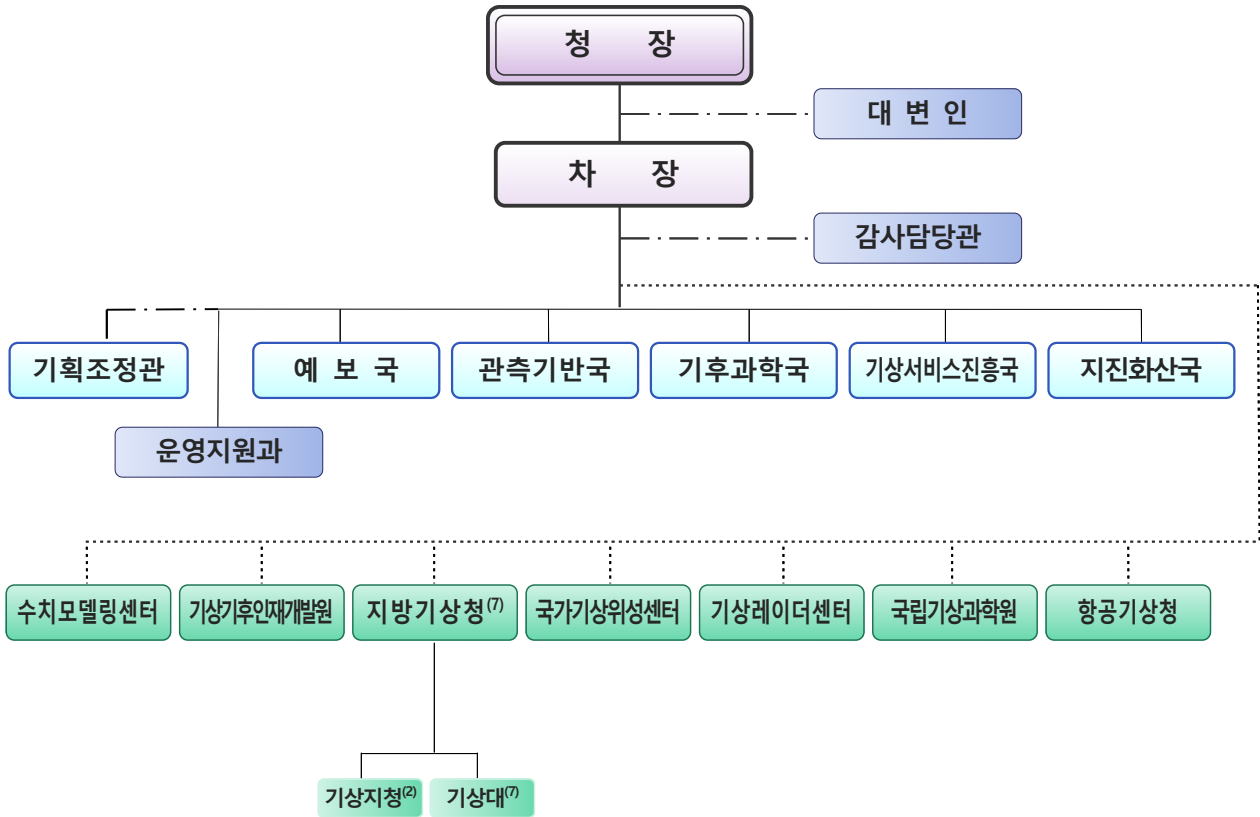
- 1949. 8. 문교부 소속 국립중앙관상대 발족
- 1956. 2. 세계기상기구(WMO, World Meteorological Organization) 가입
- 1961. 8. 「기상업무법」 제정  
※ (2005.12.) 「기상관측표준화법」 / (2009. 6.) 「기상산업진흥법」  
(2014. 1.) 「지진·지진해일·화산의 관측 및 경보에 관한 법률」  
(2023.10.) 「기후·기후변화 감시 및 예측 등에 관한 법률」
- 1967. 4. 과학기술처로 소속 변경
- 1981.12. 중앙기상대 개칭

### 기상청 시대

- 1990.12. 기상청 발족
- 2005. 7. 차관급 중앙행정기관으로 격상
- 2008. 2. 과학기술부 → 환경부 외청으로 소속 변경
- 2015. 6. 지방조직(1·2차 소속기관) 개편  
※ 5지방청 45기상대 → 6지방청 3지청 7기상대
- 2017. 1. 지진화산국 승격(지진화산관리관 → 지진화산국)  
수치모델링센터 및 기상기후인재개발원 신설
- 2019. 6. 대구지방기상청 승격(대구기상지청 → 대구지방기상청)  
※ 6지방청 3지청 7기상대 → 7지방청 2지청 7기상대
- 2022. 2. 기상청(본부) 대전 이전(서울 동작구 → 정부대전청사)  
※ 예보·지진 현업부서는 국가기상센터 건립('29) 후 이전 예정

## 2. 조직 및 정원

### □ 조직도



※ 본부: 차장, 6국, 28과, 6팀

소속기관: 7지방기상청, 2기상지청, 7기상대, 수치모델링센터 등 6부속기관

산하기관: 한국기상산업기술원(정원 162명), 아태기후센터(정원 64명),

(재)차세대수치예보모델개발사업단(정원 108명)

### □ 정원 및 현원

(2025. 8. 1. 기준)

	본부	수치 모델링센터	기상기후 인재개발원	지방 기상청	국가기상 위성센터	기상 레이더센터	국립기상 과학원	항공 기상청	계
정원(명)	431	53	18	541	49	44	119	111	1,366
현원(명)	434	52	19	532	50	44	125	111	1,367

### 3. 주요 기능

#### □ 본 부

국 별	주 요 기 능
기획조정관	<ul style="list-style-type: none"> <li>○ 주요정책 수립, 예·결산 및 국회업무에 관한 사항</li> <li>○ 제도개선 및 법규·조직·성과관리에 관한 사항</li> <li>○ 기상·기후 및 지진분야 연구개발 총괄에 관한 사항</li> <li>○ 국가간 기상기술 교류 및 국제협력에 관한 사항</li> </ul>
예 보 국	<ul style="list-style-type: none"> <li>○ 예보업무 및 방재기상업무에 관한 정책 수립</li> <li>○ 예보기술 개발 및 기상정보 통보에 관한 계획 수립·조정</li> <li>○ 전국 예·특보의 분석·총괄 및 태풍 감시·정보 생산</li> <li>○ 영향예보 추진에 관한 기본계획의 수립·조정</li> </ul>
관측기반국	<ul style="list-style-type: none"> <li>○ 기상관측에 관한 정책 수립</li> <li>○ 기상관측표준화, 기상관측망 구성 및 조정</li> <li>○ 기상장비 수급·관리와 기상측기 기술개발에 관한 사항</li> <li>○ 정보화 계획 수립 및 기상용 슈퍼컴퓨터 도입·운영</li> </ul>
기후과학국	<ul style="list-style-type: none"> <li>○ 기후·기후변화 관련 감시·예측 정책 수립·조정</li> <li>○ 기후·기후변화 감시 및 예측 정보의 생산·통보</li> <li>○ 해양기상·기후 정책수립, 기술개발 및 서비스에 관한 사항</li> <li>○ 수문기상·기상학적 가뭄에 관한 사항</li> </ul>
기상서비스 진 흥 국	<ul style="list-style-type: none"> <li>○ 기상산업 및 항공·생활·응용기상 계획 수립</li> <li>○ 기상산업의 육성정책 및 제도에 관한 사항</li> <li>○ 기상기후자료 품질관리·통계 및 공공데이터 제공 서비스</li> <li>○ 기상기후 빅데이터 융합서비스 및 융합특화기상에 관한 사항</li> </ul>
지진화산국	<ul style="list-style-type: none"> <li>○ 지진·지진해일·화산에 관한 정책의 수립·조정</li> <li>○ 지진·지진해일·화산의 관측·감시·조사·분석·통보</li> <li>○ 지진·지진해일·화산 관측·분석 기술에 관한 사항</li> <li>○ 지진·지진해일·화산·지구물리에 관한 연구</li> </ul>
각 부처 공통	<ul style="list-style-type: none"> <li>○ 대변인, 감사담당관, 운영지원과</li> </ul>

□ 소속기관

기 관 별	주 요 기 능
수치모델링센터	<ul style="list-style-type: none"> <li>○ 수치예보 관련 정책과 계획의 수립·조정</li> <li>○ 수치예보시스템의 운영 및 예측자료 생산·제공</li> <li>○ 수치예보시스템 및 활용과정의 연구·개발</li> <li>○ 수치예보기술에 관한 국내외 협력 및 확산</li> </ul>
기 상 기 후 인재개발원	<ul style="list-style-type: none"> <li>○ 전문인력 양성 교육훈련에 관한 사항</li> <li>○ 미래인재 육성 기상과학 문화 확산에 관한 사항</li> <li>○ 세계기상기구 지역훈련센터 운영</li> </ul>
지방기상청	<ul style="list-style-type: none"> <li>○ 관할지역 예·특보의 생산·통보와 방재기상업무</li> <li>○ 관할지역 기상관측 및 기상감시와 기후정보업무 지도</li> <li>○ 기상관측 장비와 지방종합기상정보망의 운영·관리</li> <li>○ 기후정보 생산·보급 및 기상지식의 보급</li> </ul>
기상지청	<ul style="list-style-type: none"> <li>○ 관할지역 예·특보 생산·통보와 방재기상업무</li> <li>○ 관할지역 기후자료 작성 및 지역기후 서비스</li> <li>○ 관할지역 기상관측 및 관측표준화</li> <li>○ 기후정보 생산·보급 및 기상지식의 보급</li> </ul>
기상대	<ul style="list-style-type: none"> <li>○ 기상관측 및 방재기상업무 지원</li> </ul>
국가기상 위성센터	<ul style="list-style-type: none"> <li>○ 기상위성에 관한 정책과 기본계획의 수립·조정</li> <li>○ 기상위성개발 및 지상국 운영기반 구축·서비스</li> <li>○ 기상위성자료를 이용한 분석자료 생산·제공 및 예보지원</li> <li>○ 정지궤도 및 전지구관측 기상위성 활용기술 개발</li> </ul>
기상레이더센터	<ul style="list-style-type: none"> <li>○ 기상레이더에 관한 정책과 기본계획의 수립·조정</li> <li>○ 기상레이더 관측망 구축·운영·관리 및 국내외 기술협력</li> <li>○ 국내외 기상레이더 관측자료 수집·처리·분배·저장</li> <li>○ 기상레이더 자료관리 및 응용에 관한 연구</li> </ul>
국립기상과학원 (책임운영기관)	<ul style="list-style-type: none"> <li>○ 기상 미래전략기술 조사 및 기상예보·관측에 관한 연구</li> <li>○ 기후변화 및 응용기상에 관한 연구</li> <li>○ 기후예측·해양기상·수문기상에 관한 현업운영과 연구</li> <li>○ 황사·연무와 기후감시에 관한 현업운영과 연구</li> </ul>
항공기상청 (책임운영기관)	<ul style="list-style-type: none"> <li>○ 항공기상정보의 수집·생산·제공</li> <li>○ 비행정보구역에 대한 기상감시에 관한 사항</li> <li>○ 항공기상분야 국제협력에 관한 사항</li> <li>○ 항공기상관측장비의 관리 및 운영</li> </ul>

□ 산하기관

기 관 별	주 요 기 능
<p><b>한국기상산업 기술원</b></p>	<ul style="list-style-type: none"> <li>○ 기상산업 시장의 조사·분석 및 수집정보의 이용</li> <li>○ 기상·기후·기후변화 및 지진·지진해일·화산 분야 등에 대한 연구개발사업의 기획·평가·관리 및 활용</li> <li>○ 기상사업의 창업 및 경영 지원에 관한 정보의 수집·관리</li> <li>○ 기상측기, 지진관측장비의 형식승인 및 검정 업무</li> </ul>
<p><b>아태기후센터</b></p>	<ul style="list-style-type: none"> <li>○ 아태지역 기후정보(예측·감시·분석) 기술개발 및 서비스</li> <li>○ 아태지역 기후예측 교육·훈련과 역량향상 지원</li> <li>○ 아태지역 관련 기관 및 기구와의 교류·협력</li> </ul>
<p><b>(재)차세대 수치예보모델 개발사업단</b></p>	<ul style="list-style-type: none"> <li>○ 차세대수치예보모델 개발·평가·보급</li> <li>○ 차세대수치예보모델 현업운동을 위한 제반 기술 개발·보급</li> <li>○ 차세대수치예보모델 국제공동연구 등 관련 제반 연구개발</li> <li>○ 차세대수치예보모델 개발과 응용역량 배양을 위한 교육·훈련</li> </ul>

## II. 결산 개관

1. 총괄 : 수입 예산액 85억원 중 87억원(101.7%) 수납,  
지출 예산현액 4,604억원 중 4,497억원(97.7%) 집행,  
이월 24억원(0.5%), 불용 84억원(1.8%)

가. 총수입 : 87억원

(단위: 억원, %)

구 분	2023회계연도				2024회계연도			
	예산액		수납액	수납률	예산액		수납액	수납률
	본예산	추경			본예산	추경		
예산	81	81	68	83.4	85	85	87	101.7
일반회계	81	81	68	83.4	85	85	87	101.7
특별회계	-	-	-	-	-	-	-	-
총수입	81	81	68	83.4	85	85	87	101.7

나. 총지출 : 4,497억원

(단위: 억원, %)

구 분	2023회계연도				2024회계연도			
	예산액		결산액 (B)	집행률 (B/A)	예산액		결산액 (B)	집행률 (B/A)
	본예산	예산현액 (A)			본예산	예산현액 (A)		
예산	4,697	4,851	4,591	94.6	4,482	4,604*	4,497	97.7
일반회계	4,666	4,821	4,591	95.2	4,462	4,583	4,476	97.7
특별회계	30	30	-	-	19	21	21	97.5
총지출	4,697	4,851	4,591	94.6	4,482	4,604*	4,497	97.7

\* 본예산 4,482억원 + 전년이월 122억원 = 4,604억원

## 2. 재정구조도

- 회계 간 거래 없음



### Ⅲ. 세입 세출 결산

#### 1. 총괄

##### 가. 세 입

(단위 : 백만원)

구 분	예산액 (A)	징수 결정액 (B)	증 감 (B-A)	수납액 (C)	미수납액 (D=B-C)	불납 결손액 (B-C-D)
합 계	8,505	8,655	150	8,654	1	-
일반회계	8,505	8,655	150	8,654	1	-
혁신도시건설특별회계	-	-	-	-	-	-

##### 나. 세 출

(단위 : 백만원)

구 분	예산액	예 산 변 동				예 산 현 액	지출액	다음 연도 이월액	불용액
		전년 이월	추경	전용	예비비				
합 계	448,185	12,232	-	3,162 △3,162	-	460,417	449,669	2,363	8,385
일반회계	446,242	12,051	-	3,162 △3,162	-	458,293	447,599	2,309	8,385
혁신도시건설 특별회계	1,943	181	-	-	-	2,124	2,071	53	0

## 2. 세입

### □ 수납액 : 87억원

- 징수결정액은 87억원으로 전년 대비 18억원 증가
- 수납액은 87억원으로 전년대비(68억) 19억 증가, 수납률은 100%로 전년 대비(99.3%) 0.7% 증가
  - 주요 수납내역은
    - 항공기상정보, 기상정보제공 등 면허료 및 수수료 4,626백만원
    - 대항역무사업 집행잔액 등 기타경상이전수입 1,876백만원
- 미수납액은 1백만원으로 전년대비 31백만원 감소, 미수납률은 0.0%로 전년 대비(0.7%) 0.7% 감소
  - 계약해지에 따른 계약보증금 환수금 등 1백만원

참 고

수납내역

(단위 : 백만원)

구 분	예산액 (A)	징 수 결정액 (B)	증감 (B-A)	수납액 (C)	미수납액 (B-C)	수 납 내 역
<b>합 계</b>	<b>8,505</b>	<b>8,655</b>	<b>149</b>	<b>8,654</b>	<b>1</b>	
기 타 경 상 이 전 수 입	3,197	1,876	△1,321	1,876	0.7	<ul style="list-style-type: none"> <li>○ 대행역무사업·출연금 등 집행잔액</li> <li>- 지상기상관측장비 구매·유지관리 등 대행역무(1,151)</li> <li>- 기상관측장비 핵심기술 및 관측자료 등 출연금 (366)</li> <li>- 외자 물품 적립금 집행잔액 등(289)</li> <li>- 정부납부기술료 및 지출 반납금 등(69)</li> </ul>
기 타 재 산 이 자 수 입	470	1,057	587	1,057	-	<ul style="list-style-type: none"> <li>○ 대행역무사업·출연금 이자수입</li> <li>- 지상기상관측장비 구매·유지관리 등 대행역무 이자수입(778)</li> <li>- 기상산업활성화 이자수입(87)</li> <li>- 위험기상 선제대응 기술 등 이자 (112)</li> <li>- 기후 및 기후변화 감시 사업 등 이자 (76)</li> <li>○ 기상측기 및 기상정보 제공 이자(3)</li> <li>○ 기관명의 통장 이자수입(1)</li> </ul>
토 지 대 여 료	36	42	6	43	-	○ 지방청 토지 대여료(43)
건 물 대 여 료	16	24	8	24	-	○ 기상청 방송실 사용료(13)
기 타 유 물 대 여 료	1	-	△1	-	-	○ 지방청 건물 대여료(11)
기 타 잡 수 입	5	125	120	125	-	<ul style="list-style-type: none"> <li>○ 지진관측소 지장물(지진계) 보상금(107)</li> <li>- ○ 기상관측차량 처분 대금(10)</li> <li>○ 공적 항공마일리지 구매에 따른 수입(8)</li> </ul>
기타고정자산 매 각 대	40	28	△12	28	-	<ul style="list-style-type: none"> <li>○ 해양기상관측 부이 매각(18)</li> <li>○ 컨테이너, 무정전전원장치 등 매각(10)</li> </ul>
징 계 부 과 금	-	3	3	3	-	○ 징계부과금(3)
위 약 금	470	727	257	726	0.5	○ 계약 이행 지체에 따른 위약금(726)
입 장 료	50	146	96	146	-	○ 기상과학관 관람료 세입조치(146)
면 료 및 수 수 료	4,220	4,626	406	4,626	-	<ul style="list-style-type: none"> <li>○ 항공기상정보제공 수수료(3,660)</li> <li>- ○ 기상측기 및 형식승인 등 수수료(791)</li> <li>○ 기상정보제공 수수료 등(175)</li> </ul>

### 3. 세출

#### □ 지출액 : 4,497억원

- 예산현액은 4,604억원으로 전년 대비 247억원 감소
- 지출액은 4,497억원으로 예산현액 대비 97.7% 집행, 집행률은 전년 대비 3.1% 증가(94.6% → 97.7%)
  - 국가태풍센터 운영 등 기상예보 사업 158억원
  - 지상·해양·고층관측망 확충 등 기상관측 사업 1,392억원
  - 기후변화감시·장기예보 서비스 등 기후변화과학 사업 171억원
  - 기상산업 진흥, 기후자료 관리 등 기상서비스진흥 사업 224억원
  - 기상·지진 See-At 기술개발 연구 등 기상연구 사업 496억원
  - 항공기상청 및 국립기상과학원 운영·연구 등 사업 613억원
  - 국제기상협력 및 교육훈련을 위한 국제협력교육홍보 사업 222억원
  - 인건비 및 기본경비 등 기상행정지원 사업 1,221억원
- 전용액은 32억원으로 전년 대비 17억원 감소
  - 공공요금 납부 16억원, 여비 지급 등 16억원
- 다음연도 이월액은 24억원으로 전년 대비 99억원 감소
  - 사업 기간 장기 소요 및 체결 지연 17억원 등
- 불용액은 84억원으로 전년 대비 54억원 감소
  - 사업 낙찰차액, 인건비 등 집행잔액 84억원

참 고

사업별 결산 내역

(단위 : 백만원)

구분	당초	예산변동				예산 현액	집행액	다음 연도 이월액	불용액
		전년 이월	추경	전용	예비비				
<b>합 계</b>	448,185	12,232		3,162 △3,162		460,417	449,669	2,363	8,385
<b>일반회계</b>	446,242	12,051		3,162 △3,162		458,293	447,599	2,309	8,385
<1100 기상예보>	16,024					16,024	15,760		264
□ 1131 국가태풍센터 운영	1,006					1,006	984		22
국가태풍센터 운영 (1131-301)	1,006					1,006	984		22
□ 1140 예보 및 통보 체계 개선	15,018					15,018	14,776		242
선진예보시스템 구축 및 운영(정보화) (1140-501)	14,131					14,131	13,966		165
수문기상 예측정보 시스템 구축(정보화) (1140-502)	887					887	810		77
<1200 기상관측>	137,177	4,803		1,722 △1,722		143,245	139,245	2,060	1,940
□ 1231 지상 및 고층 기상관측	46,667	4,366		200 △1,420		49,813	47,109	1,879	825
지상 고층 기상 관측망 확충 및 운영 (1231-301)	35,144	180		103 △23		35,404	33,207	1,555	642
다목적 기상항공기 도입 및 운영 (1231-303)	2,604	86				2,690	2,626		64
기상 지진장비 인증센터 구축 및 운영 (1231-304)	8,919	4,100		97 △1,397		11,719	11,276	324	119
□ 1232 해양기상관측	19,970	341		200 △201		20,311	20,076		235
해양기상관측망 확충 및 운영(1232-301)	15,774			△1		15,774	15,760		13
기상관측선 건조 및 운영 (1232-302)	2,208	71		200 △200		2,279	2,091		188
해양기상기지 구축 및 운영(1232-303)	1,988	271				2,259	2,225		33
□ 1233 기상레이더 관측	9,011	96		△50		9,092	8,655	181	256
기상레이더 운영 (1233-302)	9,011	96		△50		9,092	8,655	181	256
□ 1238 지진관측	15,065			△30		15,035	14,726		309
지진관측망 확충 및 운영(1238-301)	9,544			△30		9,514	9,350		164
지진조기경보시스템 구축 및 운영(정보화) (1238-501)	5,521					5,521	5,376		145

(단위 : 백만원)

구분	당초	예산변동				예산 현액	집행액	다음 연도 이월액	불용액
		전년 이월	추경	전용	예비비				
□ 1239 기상정보시스템 운영	46,464			1,322 △22		48,994	48,679		315
기상정보통신시스템 운영(정보화)(1239-500)	16,233			15 △15		16,233	15,980		253
기상용슈퍼컴 운영(정보화)(1239-502)	29,285			1,307 △7		31,815	31,760		55
무선FAX시스템 운영(정보화)(1239-503)	946					946	939		7
<1300 기후변화 과학>	17,446	44		4 △4		17,490	17,135	28	328
□ 1331 기후변화 과학 정보 생산 및 서비스	11,176	44		4 △4		11,220	10,865	28	328
기후변화 감시서비스 체계 구축 및 운영(1331-301)	2,516	44				2,560	2,500	28	32
장기예보 선진 서비스 체계 구축(1331-302)	1,886					1,886	1,817		69
지역 기후정보 생산 및 활용(1331-303)	5,758					5,758	5,591		167
기후과학 국제협력 역량 강화(1331-307)	1,016			4 △4		1,016	957		59
□ 1334 아태 기후정보 서비스 및 연구개발	6,270					6,270	6,270		
아태 기후정보서비스 및 연구개발(R&D)(1334-301)	6,270					6,270	6,270		
<1400 기상서비스 진흥>	21,928	725		39 △39		22,653	22,397	212	45
□ 1431 기상산업진흥	17,728			34 △34		17,728	17,711		17
기상산업활성화(1431-301)	15,320			4 △4		15,320	15,318		2
기상정보 콜센터 구축 및 운영(1431-302)	2,408			30 △30		2,408	2,392		16
□ 1433 기상자료관리 서비스	4,200	725		5 △5		4,925	4,686	212	28
국가기후자료관리 및 서비스체계 구축(정보화)(1433-500)	2,891	725		5		3,630	3,400	212	18
빅데이터 기반 기상기후 융합시스템 개선 및 운영(정보화)(1433-501)	1,309			△5		1,295	1,285		10
<3100 기상연구>	50,893	106		15 △15		51,179	49,562		1,617
□ 3133 선진기상.지진 기술개발	26,497					26,497	25,449		1,048
수치예보 지원 및 활용 기술 개발(R&D)(3133-303)	6,324					6,324	5,891		433

(단위 : 백만원)

구분	당초	예산변동				예산 현액	집행액	다음 연도 이월액	불용액
		전년 이월	추경	전용	예비비				
국가레이더 통합 활용 기술 개발(R&D) (3133-309)	2,015					2,015	1,760		255
스마트시티 기상기후융합기술 개발(R&D)(3133-311)	744					744	744		
기상재해 사전대비 중심 의 시.공간통합형 수치예 보 기술개발(R&D) (3133-312)	10,125					10,125	9,819		306
한반도 지하 단층·속도 구조 통합모델 개발Ⅱ (R&D)(3133-315)	3,070					3,070	3,070		
지진화산업무 지원 및 활용기술 개발(R&D) (3133-316)	1,431					1,431	1,377		54
한국형 도심항공 교통(K-UAM)안전운용 체계 핵심기술 개발(기상청)(R&D) (3133-317)	2,788					2,788	2,788		
□ 3137 기상관측위성개발	14,597	106		15 △15		14,883	14,315		568
기상위성 운영 및 활용 기술개발(R&D)(3137-301)	9,965			15		10,226	10,112		114
기상위성예보지원 및 융합서비스 기술개발 (R&D)(3137-307)	4,632	106		△15		4,657	4,203		454
□ 3138 기상·지진 See-At 기술개발	9,799					9,799	9,799		
기상·지진 See-At 기술 개발연구 (R&D)(3138-301)	600					600	600		
기후 및 기후변화 감시 예측정보 응용기술 개발 (R&D)(3138-303)	4,750					4,750	4,750		
기상관측장비 핵심기술 및 관측자료 활용기법 개발(R&D)(3138-304)	410					410	410		
지진·지진해일·화산감시 응용기술 개발(R&D) (3138-305)	300					300	300		
전문기관 기획평가 관리(R&D)(3138-306)	799					799	799		
위험기상 선제대응 기술 개발(R&D)(3138-307)	2,940					2,940	2,940		
<4100 책임행정기관운영>	62,603	613		263 △263		62,726	61,252		1,474
□ 4101 책임행정기관 인건비	19,421			△216		19,065	18,718		347
항공기상청인건비 (총액인건비)(4101-100)	8,276			△44		8,092	8,034		57
국립기상과학원 인건비 (총액인건비)(4101-101)	11,145			△172		10,973	10,683		290

(단위 : 백만원)

구분	당초	예산변동				예산 현액	집행액	다음 연도 이월액	불용액
		전년 이월	추경	전용	예비비				
□ 4111 책임행정기관 기본경비	2,987			261 △45		3,203	3,151		52
항공기상청 기본경비 (총액인건비)(4111-200)	800			89 △45		844	810		34
국립기상과학원 기본경비 (총액인건비)(4111-201)	1,865			172		2,037	2,021		16
항공기상청 기본경비 (4111-250)	144					144	143		1
국립기상과학원 기본경비 (R&D)(4111-251)	178					178	177		1
□ 4131 항공기상관측	7,048	613		2 △2		7,311	7,169		142
항공기상관측망 확충 및 운영(4131-301)	7,048	613		2 △2		7,311	7,169		142
□ 4132 항공기상정보 시스템운영	5,120					5,120	5,059		61
차세대 항공교통 지원 항공기상 기술개발(R&D) (4132-301)	3,600					3,600	3,600		
항공항행 기상정보 시스템 구축 및 운영(정보화) (4132-500)	1,520					1,520	1,459		61
□ 4133 국립기상과학원 연구개발	28,027					28,027	27,154		873
기상업무지원기술개발 연구(R&D)(4133-301)	27,785					27,785	26,916		869
기상연구시스템 (정보화)(4133-500)	242					242	239		3
<6100 국제협력 교육홍보>	23,005					22,885	22,182		703
□ 6132 국제기상협력 및 선진기술습득	8,643					8,643	8,590		53
국제기구 및 양국간 기상협력 (6132-301)	550					550	520		30
개도국 기상·기후업무 수행기반 구축·운영 지원 (ODA)(6132-302)	4,634					4,634	4,611		23
WMO 국가분담금 (6132-530)(ODA)	3,459					3,459	3,459		
□ 6134 교육훈련 및 대 국민 기상인식 제고	14,362					14,242	13,593		649
대국민 기상인식 제고 (6134-301)	524					524	461		63
기상기후교육 (6134-302)	3,123					3,123	2,908		215
기상과학관·박물관 운영 (6134-303)	9,347					9,227	8,937		290
행정효율성 증진 및 능력개발(6134-304)	689					689	634		55
기상정책연구사업 (6134-305)	358					358	349		9

(단위 : 백만원)

구분	당초	예산변동				예산 현액	집행액	다음 연도 이월액	불용액
		전년 이월	추경	전용	예비비				
기상교육정보시스템 구축 및 운영(정보화) (6134-500)	321					321	304		17
<b>&lt;7100 기상행정지원&gt;</b>	117,166	5,759		1,119 △1,119		122,090	120,066	10	2,014
<b>□ 7101 본부인건비</b>	40,445			△376		40,069	39,912		157
본부 인건비 (총액인건비)(7101-100)	40,445			△376		40,069	39,912		157
<b>□ 7102 소속기관 인건비</b>	15,176			15 △6		14,740	14,413		328
국가기상위성센터 인건비 (총액인건비)(7102-101)	4,516			△1		4,335	4,201		135
기상레이더센터 인건비 (총액인건비)(7102-102)	5,204			△5		4,969	4,918		51
수치모델링센터 인건비 (총액인건비)(7102-103)	4,010					3,975	3,839		136
기상기후인재개발원 인건비(총액인건비) (7102-104)	1,446			15		1,461	1,454		7
<b>□ 7107 지방청 인건비</b>	34,038			133 △290		33,491	33,178		313
수도권지방청 인건비 (총액인건비)(7107-100)	4,271					4,271	4,209		62
부산지방청 인건비 (총액인건비)(7107-101)	4,277			53		4,330	4,313		17
광주지방청 인건비 (총액인건비)(7107-102)	7,150			△120		7,030	6,976		54
강원지방청 인건비 (총액인건비)(7107-103)	4,291					4,211	4,160		51
대전지방청 인건비 (총액인건비) (7107-104)	6,443			△60		6,183	6,094		89
제주지방청 인건비 (총액인건비)(7107-105)	3,500			△110		3,280	3,249		31
대구지방청 인건비 (총액인건비)(7107-106)	4,106			80		4,186	4,176		10
<b>□ 7111 본부 기본경비</b>	7,072			748 △178		7,641	7,291		350
기관운영 기본경비 (총액인건비)(7111-200)	1,741			228		1,968	1,874		94
기획조정관 기본경비 (총액인건비)(7111-201)	38					38	32		6
예보국 기본경비 (총액인건비)(7111-202)	38					37	35		2
관측기반국 기본경비 (총액인건비)(7111-203)	69					70	66		4
기후과학국 기본경비 (총액인건비)(7111-204)	28			2		31	30		2
기상서비스진흥국 총액인건비(7111-205)	30			1		32	32		0
지진화산국기본경비 (총액인건비)(7111-206)	24					23	21		2

(단위 : 백만원)

구분	당초	예산변동				예산 현액	집행액	다음 연도 이월액	불용액
		전년 이월	추경	전용	예비비				
기관운영 기본경비 (7111-250)	2,876			394 △52		3,238	3,217		21
기획조정관 기본경비 (7111-251)	703					683	561		122
예보국 기본경비 (7111-252)	326			17 △17		326	262		64
관측기반국 기본경비 (7111-253)	297			62 △62		297	291		6
기후과학국 기본경비 (7111-254)	470			12 △12		470	459		11
기상서비스진흥국 기본경비(7111-255)	267			24 △28		263	255		8
지진화산국기본경비 (7111-256)	165			8 △8		165	158		7
<b>□ 7118 소속기관 기본경비</b>	<b>799</b>			<b>51 △78</b>		<b>772</b>	<b>740</b>		<b>32</b>
국가기상위성센터 기본경비 (총액인건비)(7118-201)	59			2 △2		59	55		4
기상레이더센터 기본경비 (총액인건비)(7118-202)	71			5		76	73		3
수치모델링센터 기본경비 (총액인건비)(7118-203)	52			1 △1		52	52		0
기상기후인재개발원 기본경비(총액인건비) (7118-204)	30			△1		30	28		2
국가기상위성센터 기본경비(7118-251)	140			4		144	143		1
기상레이더센터 기본경비(7118-252)	144			19 △19		144	132		12
수치모델링센터 기본경비(7118-253)	70			17 △17		70	69		1
기상기후인재개발원 기본경비(7118-254)	233			4 △39		198	189		9
<b>□ 7124 지방청 기본경비</b>	<b>5,487</b>			<b>156 △120</b>		<b>5,522</b>	<b>5,382</b>		<b>140</b>
수도권기상청 기본경비 (총액인건비)(7124-200)	60					60	56		4
부산지방청 기본경비 (총액인건비)(7124-201)	106			2		109	106		3
광주지방청 기본경비 (총액인건비)(7124-202)	136					135	130		5
강원지방청 기본경비 (총액인건비)(7124-203)	61					61	55		6
대전지방청 기본경비 (총액인건비) (7124-204)	84					84	77		7
제주지방청 기본경비 (총액인건비)(7124-2.05)	44			△4		40	39		1
대구지방청 기본경비 (총액인건비)(7124-2.06)	70			△1		68	62		7

(단위 : 백만원)

구분	당초	예산변동				예산 현액	집행액	다음 연도 이월액	불용액
		전년 이월	추경	전용	예비비				
수도권지방청 기본경비 (7124-250)	570			28 △28		570	544		26
부산지방청 기본경비 (7124-251)	710			13 △13		710	710		0
광주지방청 기본경비 (7124-252)	995			74 △39		1,030	994		36
강원지방청 기본경비 (7124-253)	820			5 △5		820	793		27
대전지방청 기본경비 (7124-254)	742			15 △15		742	738		4
제주지방청 기본경비 (7124-255)	546			4		550	549		0
대구지방청 기본경비 (7124-256)	543			15 △15		543	528		15
<b>□ 7137 청사시설개선</b>	<b>14,149</b>	<b>5,759</b>		<b>17 △71</b>		<b>19,855</b>	<b>19,150</b>	<b>10</b>	<b>695</b>
기상청청사시설관리 (7137-302)	13,039	5,759		17 △69		18,746	18,106	10	631
슈퍼컴퓨터청사시설관리 (7137-303)	665			△2		663	647		16
기상청 청사이전 (7137-304)	445					445	397		48
<b>혁신도시건설특별회계</b>	<b>1,943</b>	<b>181</b>	<b>1,943</b>			<b>2,124</b>	<b>2,071</b>	<b>53</b>	<b>0</b>
<7100 기상행정지원>	1,943	181	1,943			2,124	2,071	53	0
<b>□ 7141 기상청 이전</b>	<b>1,943</b>	<b>181</b>	<b>1,943</b>			<b>2,124</b>	<b>2,071</b>	<b>53</b>	<b>0</b>
기상청 국가기상 센터 신축(7141-301)	1,943	181	1,943			2,124	2,071	53	0

참 고

사업별 예산 변경 내역

(단위 : 백만원)

구 분	사업비	사업별 변경액	2023년
추 경	-	- 해당없음	-
전 용	±3,162	- 기상용슈퍼컴운영(정보화)(+1,307, △7) - 기관운영 기본경비(+394, △52) - 기관운영 기본경비(총액인건비)(+228) - 기상관측선 건조 및 운영(±200) - 국립기상과학원 기본경비(총액인건비)(R&D)(+172) - 지상·고층 기상관측망 확충 및 운영(+103, △23) 등	±4,881
다음연도 이월	2,363	- 지상·고층 기상관측망 확충 및 운영(1,555) - 기상·지진장비 인증센터 구축 및 운영(324) - 국가기후자료관리 및 서비스체계 구축(정보화)(212) - 기상레이더 운영(181) - 기상청 국가기상센터 신축(53) - 기후변화 감시·서비스 체계 구축 및 운영(28) - 기상청 청사시설 관리(10)	12,232
불 용	8,385	- 기상업무지원기술개발연구(R&D)(869) - 지상·고층 기상관측망 확충 및 운영(642) - 기상청 청사시설 관리(631) - 기상위성예보지원 및 융합서비스 기술개발(R&D)(454) - 수치예보 지원 및 활용 기술 개발(R&D)(433) 등	13,761

예비비 교부 및 집행현황 : 해당없음



<별지>

재무제표 요약설명자료



# I. 재무제표 결산 개관

## 1. 재정상태 분석

(단위: 백만원, %)

구 분	2024(A)	2023(B)	증 감	
			금액(C=A-B)	비율(C/B)
<b>자산합계(a)</b>	1,028,547	1,012,776	15,771	1.6 %
I. 유동자산	8,072	8,326	(254)	(3.1 %)
II. 투자자산	1,903	1,175	729	62.0 %
III. 일반유형자산	951,023	941,767	9,256	1.0 %
IV. 사회기반시설	-	-	-	-
V. 무형자산	62,611	57,104	5,507	9.6 %
VI. 기타비유동자산	4,937	4,403	534	12.1 %
<b>부채합계(b)</b>	9,961	28,088	(18,127)	(64.5 %)
I. 유동부채	6,628	18,330	(11,702)	(63.8 %)
II. 장기차입부채	3,333	9,758	(6,425)	(65.8 %)
III. 장기충당부채	-	-	-	-
IV. 기타비유동부채	-	-	-	-
<b>순자산(a-b)</b>	1,018,586	984,688	33,898	3.4 %

### □ 자산 : 1,028,547백만원

- (유동자산) 8,072백만원
  - 미수채권 141백만원, 기타유동자산 7,931백만원
- (투자자산) 1,903백만원
  - 기타투자자산 1,903백만원
- (일반유형·무형·기타비유동자산) 1,018,571백만원
  - 토지 398,052백만원, 건물 238,792백만원, 구축물 56,774백만원, 기계장치 135,864백만원, 집기·비품·차량운반구 76,998백만원, 기타일반유형자산 12,852백만원, 건설중인일반유형자산 31,690백만원, 무형자산 62,611백만원, 기타비유동자산 4,937백만원

### □ 부채 : 9,961백만원

- 유동부채 6,628백만원, 장기차입부채 3,333백만원

### □ 순자산(자산-부채) : 1,018,586백만원

## 2. 재정운영 분석

(단위: 백만원, %)

구 분	2024(A)	2023(B)	증 감	
			금액(C=A-B)	비 율(C/B)
I. 프로그램순원가	305,096	296,606	8,490	2.9 %
II. 관리운영비	141,199	141,951	(752)	(0.5 %)
III. 비배분비용	529	536	(7)	(1.3 %)
IV. 비배분수익	13,206	10,225	2,981	29.2 %
V. 재정운영순원가(I+II+III-IV)	433,618	428,869	4,749	1.1 %
VI. 비교환수익 등	-	-	-	-
VII. 재정운영결과(V-VI)	433,618	428,869	4,749	1.1 %

### □ 프로그램순원가 내역

- 기상예보, 기상관측 프로그램 등 총 305,096백만원 발생

### □ 관리운영비 내역

- 인건비, 복리후생비 등 경비 141,199백만원 발생

### □ 비배분비용 내역

- 대손상각비, 자산처분손실 등 529백만원 발생

### □ 비배분수익 내역

- 재화및용역제공수익, 이자수익 등 13,206백만원 발생

### □ 재정운영결과 합계 433,618백만원

### 3. 순자산변동 분석

(단위: 백만원, %)

구분	2024(A)	2023(B)	증 감	
			금액(C=A-B)	비율(C/B)
I.기초순자산	984,688	942,919	41,769	4.4 %
II.재정운영결과	433,618	428,869	4,749	1.1 %
III.재원의조달및이전	469,743	478,565	(8,822)	(1.8 %)
IV.조정항목	(2,226)	(7,927)	5,701	71.9 %
V.기말순자산 (I-II+III+IV)	1,018,586	984,688	33,898	3.4 %

#### □ 기초순자산

- 직전연도 재정운영결과, 재원의조달및이전, 조정항목이 반영된 결과 기초순자산은 41,769백만원 감소한 984,688백만원

#### □ 재정운영결과 내역

- 재정운영결과는 전기대비 4,749백만원 감소한 433,618백만원

#### □ 재원의조달및이전 내역

- 재원의 조달(국고수입, 제재금수익, 무상이전수입 등)은 480,240백만원
- 재원의 이전(국고이전지출 및 무상이전거래액)은 10,497백만원

#### □ 조정항목 내역

- 토지 등 자산재평가에 따른 자산재평가이익 △2,226백만원 발생

#### □ 기말 순자산(기초순자산-재정운영결과+재원조달및이전+조정항목)은 1,018,586백만원

## II. 재무제표 현황

### i) 재정상태표

당기말 : 2024년 12월 31일 현재

전기말 : 2023년 12월 31일 현재

기상청

		주식	2024
<b>자산</b>			
<b>I.유동자산</b>			<b>8,072,409,789</b>
1.	현금및현금성자산		864
2.	미수채권	142,557,930	
	미수채권대손충당금	1,425,579	141,132,351
3.	기타유동자산		7,931,276,574
<b>II.투자자산</b>			<b>1,903,450,322</b>
1.	기타투자자산		1,903,450,322
<b>III.일반유형자산</b>			<b>951,022,854,363</b>
1.	토지	8.3)	398,051,965,314
2.	건물	8.3)	258,250,128,189
	건물감가상각누계액		19,457,801,849
3.	구축물	8.3)	85,258,784,974
	구축물감가상각누계액		28,484,390,925
4.	기계장치	8.3)	275,995,475,609
	기계장치감가상각누계액		140,131,372,076
5.	집기·비품·차량운반구	8.3)	216,859,039,830
	집기·비품·차량운반구감가상각누계액		139,860,754,543
6.	기타일반유형자산	8.3)	29,102,355,738
	기타일반유형자산감가상각누계액		16,250,492,707
7.	건설중인일반유형자산		31,689,916,809
<b>IV.사회기반시설</b>			-
<b>V.무형자산</b>			<b>62,611,384,722</b>
1.	산업재산권		1,625,619,749
2.	소프트웨어		57,600,490,684
3.	기타무형자산		3,385,274,289
<b>VI.기타비유동자산</b>			<b>4,936,980,430</b>

(단위: 원)

2023

	<b>8,326,203,343</b>
	807
33,449,540	
334,494	33,115,046
	8,293,087,490
	<b>1,174,794,828</b>
	1,174,794,828
	<b>941,767,322,758</b>
	397,894,694,344
235,309,217,405	
12,698,764,480	222,610,452,925
82,393,247,736	
19,340,092,699	63,053,155,037
253,302,578,865	
134,818,358,976	118,484,219,889
205,607,903,709	
123,590,326,173	82,017,577,536
26,444,366,309	
14,574,305,292	11,870,061,017
	45,837,162,010
	-
	<b>57,104,434,071</b>
	1,337,462,487
	53,927,114,572
	1,839,857,012
	<b>4,402,963,792</b>

기상청

	주석	2024
1. 기타의기타비유동자산		4,936,980,430
<b>자산계</b>		<b>1,028,547,079,626</b>
<b>부채</b>		
<b>I.유동부채</b>		<b>6,627,789,540</b>
1. 유동성장기차입부채	2	6,528,776,371
2. 기타유동부채		99,013,169
<b>II.장기차입부채</b>		<b>3,332,909,203</b>
1. 장기차입금	2	3,332,909,203
<b>III.장기충당부채</b>		<b>-</b>
1. 퇴직급여충당부채	3	-
<b>IV.기타비유동부채</b>		<b>-</b>
1. 기타의기타비유동부채		-
<b>부채계</b>		<b>9,960,698,743</b>
<b>순자산</b>		
<b>I.기본순자산</b>		<b>475,795,350,573</b>
<b>II.적립금 및 잉여금</b>		<b>300,439,428,521</b>
<b>III.순자산조정</b>	7	<b>242,351,601,789</b>
<b>순자산계</b>		<b>1,018,586,380,883</b>
<b>부채와순자산계</b>		<b>1,028,547,079,626</b>

---

2023

---

4,402,963,792

**1,012,775,718,792**

---

**18,330,191,828**

---

18,206,133,116

124,058,712

**9,757,919,829**

---

9,757,919,829

-

---

**5,930**

---

5,930

**28,088,117,587**

---

**475,795,350,573**

---

**264,314,259,965**

---

**244,577,990,667**

---

**984,687,601,205**

---

**1,012,775,718,792**

---

ii) 재정운영표

당기 : 2024년 1월 1일부터 2024년 12월 31일까지

전기 : 2023년 1월 1일부터 2023년 12월 31일까지

기상청

	주석	2024		
		총원가	수익	순원가
<b>I. 프로그램순원가</b>		<b>305,096,468,587</b>	-	<b>305,096,468,587</b>
1.기상예보		8,483,884,615	-	8,483,884,615
2.기상관측		119,087,715,610	-	119,087,715,610
3.기후변화 과학		17,043,626,387	-	17,043,626,387
4.기상서비스 진흥		22,975,526,505	-	22,975,526,505
5.기상연구		53,310,899,315	-	53,310,899,315
6.책임행정기관 운영		64,001,383,204	-	64,001,383,204
7.국제협력교육홍보		20,193,432,951	-	20,193,432,951
<b>II. 관리운영비</b>				<b>141,198,885,424</b>
1.인건비				96,652,018,912
2.경비				44,546,866,512
(1)복리후생비				19,640,560,651
(2)소모품비				1,503,505,921
(3)인쇄비				258,261,960
(4)광고선전비				8,322,000
(5)지급수수료				877,071,894
(6)세금과공과				388,557,588
(7)수도광열비				2,851,752,313
(8)지급보험료				75,266,884
(9)피복비와급량비				57,788,030
(10)교육훈련비				132,563,020
(11)지급임차료				1,233,892,598
(12)유류비				94,676,776
(13)수선유지비				1,947,507,240
(14)여비교통비				1,283,141,428
(15)업무추진비				882,837,036

(단위: 원)

2023		
총원가	수익	순원가
<b>296,606,472,134</b>	-	<b>296,606,472,134</b>
7,679,648,758	-	7,679,648,758
111,317,110,654	-	111,317,110,654
14,921,164,905	-	14,921,164,905
22,519,205,474	-	22,519,205,474
68,952,401,574	-	68,952,401,574
60,646,805,647	-	60,646,805,647
10,570,135,122	-	10,570,135,122
		<b>141,950,913,937</b>
		91,560,417,557
		50,390,496,380
		20,042,006,830
		1,485,616,358
		276,504,200
		12,588,300
		1,344,513,400
		520,145,090
		3,133,705,486
		60,741,146
		65,477,480
		142,392,660
		1,132,380,388
		98,493,280
		1,763,801,205
		1,329,536,500
		870,420,116

기상청

	주식	2024	
	총원가	수익	순원가
(16)외주용역비			1,939,060,580
(17)보전비			-
(18)감가상각비			10,979,852,168
(19)자산처분손실			630
(20)연구개발비			-
(21)기타비용			392,247,795
<b>Ⅲ비배분비용</b>			<b>528,545,271</b>
1.대손상각비			1,386,983
2.자산처분손실			59,217,973
3.기타비용			467,940,315
<b>Ⅳ비배분수익</b>			<b>13,205,677,184</b>
1.재화및용역제공수익			4,861,272,873
2.이자수익			271,743,076
3.자산처분이익			35,535,829
4.기타수익			8,037,125,406
<b>V.재정운영순원가(I+Ⅱ+Ⅲ-Ⅳ)</b>			<b>433,618,222,098</b>
<b>Ⅵ비교환수익 등</b>			<b>-</b>
<b>Ⅶ재정운영결과(V-Ⅵ)</b>			<b>433,618,222,098</b>

(단위: 원)

2023		
총원가	수익	순원가
		5,939,581,800
		19,618,590
		11,081,612,808
		-
		581,452,000
		489,908,743
		<b>536,028,086</b>
		26,577
		256,494,072
		279,507,437
		<b>10,224,644,820</b>
		3,685,417,911
		223,455,492
		9,501,658
		6,306,269,759
		<b>428,868,769,337</b>
		-
		<b>428,868,769,337</b>

### iii) 순자산변동표

당기 : 2024년 1월 1일부터 2024년 12월 31일까지

전기 : 2023년 1월 1일부터 2023년 12월 31일까지

기상청

---

주석

---

#### I.전기 기초순자산

1. 보고금액

#### II.재정운영결과

#### III.재원의조달및이전

1. 재원의조달
  - (1) 국고수입
  - (2) 제재금수익
  - (3) 무상이전수입
  - (4) 기타재원조달
2. 재원의이전
  - (1) 국고이전지출
  - (2) 무상이전지출

#### IV.조정항목

1. 자산재평가이익

#### V.전기 기말순자산 (I - II + III + IV)

#### VI.당기 기초순자산

1. 보고금액

#### VII.재정운영결과

#### VIII.재원의조달및이전

1. 재원의조달
    - (1) 국고수입
    - (2) 제재금수익
    - (3) 기타비교환수익
    - (4) 무상이전수입
    - (5) 기타재원조달
  2. 재원의이전
    - (1) 국고이전지출
    - (2) 무상이전지출
-

(단위: 원)

기본순자산	적립금 및 잉여금	순자산조정	합계
<b>475,795,350,573</b>	<b>214,618,445,369</b>	<b>252,505,206,533</b>	<b>942,919,002,475</b>
475,795,350,573	214,618,445,369	252,505,206,533	942,919,002,475
	<b>428,868,769,337</b>		<b>428,868,769,337</b>
	<b>478,564,583,933</b>		<b>478,564,583,933</b>
	487,771,407,820		487,771,407,820
	459,125,978,980		459,125,978,980
	77,259,290		77,259,290
	287,332,000		287,332,000
	28,280,837,550		28,280,837,550
	9,206,823,887		9,206,823,887
	6,785,073,180		6,785,073,180
	2,421,750,707		2,421,750,707
-	-	<b>(7,927,215,866)</b>	<b>(7,927,215,866)</b>
-	-	(7,927,215,866)	(7,927,215,866)
<b>475,795,350,573</b>	<b>264,314,259,965</b>	<b>244,577,990,667</b>	<b>984,687,601,205</b>
<b>475,795,350,573</b>	<b>264,314,259,965</b>	<b>244,577,990,667</b>	<b>984,687,601,205</b>
475,795,350,573	264,314,259,965	244,577,990,667	984,687,601,205
	<b>433,618,222,098</b>		<b>433,618,222,098</b>
	<b>469,743,390,654</b>		<b>469,743,390,654</b>
	480,240,779,832		480,240,779,832
	449,669,327,670		449,669,327,670
	708,447,920		708,447,920
	153,670		153,670
	324,857,982		324,857,982
	29,537,992,590		29,537,992,590
	10,497,389,178		10,497,389,178
	8,653,643,110		8,653,643,110
	1,843,746,068		1,843,746,068

기상청

---

주석

---

**IX.조정항목**

1. 자산재평가이익

7, 8.3)

**X.당기 기말순자산 (VI-VII+VIII+IX)**

(단위: 원)

기본순자산	적립금 및 잉여금	순자산조정	합계
-	-	(2,226,388,878)	(2,226,388,878)
-	-	(2,226,388,878)	(2,226,388,878)
<b>475,795,350,573</b>	<b>300,439,428,521</b>	<b>242,351,601,789</b>	<b>1,018,586,380,883</b>