
2017년 홈페이지 운영계획(안)

2017. 1.

기 상 청

목 차

I. 개요	1
1. 홈페이지 개요	1
2. 홈페이지 시스템 운영현황	7
II. 2016년 주요 추진성과	11
1. 대표 홈페이지	11
2. 소속기관 홈페이지	22
3. 특화 홈페이지	31
III. 2017년 운영 계획	47
1. 대표 홈페이지	47
2. 소속기관 홈페이지	56
3. 특화 홈페이지	63
4. 신규 홈페이지	78

I. 개요

1

홈페이지 개요

□ 기상청 대표 및 소속기관 홈페이지 (16)

구분	연번	웹 페이지명(URL)	비 고
기상청 대표 홈페이지(2)	**1	기상청 대표 홈페이지(www.kma.go.kr)	기상청 대표 홈페이지
	**2	기상청 대표 모바일 웹(m.kma.go.kr)	
지방청 및 소속기관 홈페이지 (14)	3	지진화산센터(necis.kma.go.kr)	지진 자료, 지진파형 등 서비스
	*4	수도권기상청(web.kma.go.kr)	지역 내 기상 예·특보, 관측자료 등 실시간 기상자료 및 기상·기후서비스 제공
	*5	부산지방기상청(busan.kma.go.kr)	
	*6	광주지방기상청(gwangju.kma.go.kr)	
	*7	강원지방기상청(gangwon.kma.go.kr)	
	*8	대전지방기상청(daejeon.kma.go.kr)	
	*9	제주지방기상청(jeju.kma.go.kr)	
	10	대구기상지청 홈페이지	
	11	전주기상지청 홈페이지	
	12	청주기상지청 홈페이지	
	*13	국가기상위성센터 홈페이지(nmsc.kma.go.kr)	
	**14	기상레이더센터 홈페이지(radar.kma.go.kr)	WIS 체계에서 시스템을 운영하며 위성자료 공유 서비스 역할
	*15	국립기상과학원 홈페이지(www.nimr.go.kr)	레이더, 낙뢰 등 실시간 관측 영상 및 레이더강수량 예측 영상의 제공
	**16	항공기상청(amo.kma.go.kr)	항공기상예보, 특보, 관측자료 등 실시간 기상자료와 항공기후자료, API 서비스

* 총량제 대상 웹사이트 : '16년 32개 → '17년 28개

** 총량제 비대상 웹사이트 : 4개(대표홈페이지, 모바일 대표홈페이지, 항공기상청, 기상레이더센터)

기타 : 특수목적용 웹사이트 : 37개('16년 신규 구축 웹사이트 포함)

□ 특화 홈페이지 및 응용프로그램 (53)

기관	담당 국(실)	담당부서	연번	웹 페이지명 (URL)	비고
본청	대변인	대변인	*1	위험기상정보포털 (hiw.kma.go.kr)	위험기상에 대한 국민행동요령 등 콘텐츠 운영 (운영중단예정)
	기획조정관	연구개발담당관	2	연구관리시스템 (rnd.kma.go.kr)	R&D 사업공고, 접수, 평가
			3	연구비 카드시스템 (rndcard.kma.go.kr)	
	운영지원과	운영지원과	*4	전자도서관 (book.kma.go.kr)	기상청 전자도서관 자료검색
			5	기상청 채용관리시스템 (hrm.kma.go.kr)	기상청 9, 7급 공개경쟁채용시험과 관련하여 지원서작성 및 조회서비스
	예보국	예보기술분석과	*6	인터넷기상방송 (weather.kr)	정기·비정기 인터넷기상방송 영상콘텐츠 제공
			*7	모바일 인터넷기상방송 (m.weather.kr)	
			8	모바일기상분석 (mrpt.kma.go.kr, orpt.kma.go.kr, mfct.kma.go.kr)	
		국가태풍센터	*9	국가태풍센터 (typ.kma.go.kr)	태풍, 열대저압부 발생·진로 등 기상정보와 태풍센터 소개
			10	개도국 태풍예보지원 (gtaps.kma.go.kr)	태풍, 열대저압부 발생·진로 등 개도국을 대상으로 지원
		방재기상팀	방재기상팀	11	수문기상예측정보 시스템 (hydro.kma.go.kr)
	12			종합가뭄정보 시스템 (drought.kma.go.kr)	SPI, PDSI, PN 등 가뭄 감시 및 1~3개월 가뭄 전망 자료 제공 등 가뭄 재해 대응 및 물 관리 유관기관 업무지원
	관측기반국	관측정책과	13	기상관측통합 모니터링시스템 (mtms.kma.go.kr)	장비의 전주기 모니터링 및 효율적 관리
				14	모바일 기상관측통합 모니터링시스템 (moms.kma.go.kr)
			15	기상관측통합 메타데이터시스템 (omds.kma.go.kr)	관측지점에 대한 메타데이터 관리 등록
			16	날씨제보 앱	국민이 문자·사진·동영상의 형태로 현재 날씨 상황을 제보하고, 실시간으로 자료를 상호 공유

기관	담당 국(실)	담당부서	연번	웹 페이지명 (URL)	비고
		정보통신기술과	*17	NC 서울 (nc.seoul.kma.go.kr, nc.seoulad.kma.go.kr)	WMO 지정 공인 센터로 기상청의 세계 기상자료 검색 및 유통 서비스 제공
			*18	GISC 서울 (메인: gisc.kma.go.kr) (서브: giscso.kma.go.kr, giscso2.kma.go.kr, giscso1.kma.go.kr, giscad.kma.go.kr, gischelp.kma.go.kr)	WMO 지정 공인 센터로 WMO 세계기상 관측자료 검색 및 유통 서비스 제공
			19	DCPC WAMIS (dcpc.wamis.kma.go.kr, dcpcwamisad.kma.go.kr)	WMO 지정 공인 센터로 WMO 농업기상 위원회의 세계농업기상정보 검색 및 연계 서비스 제공
			*20	평창동계올림픽 기상지원 (pc2018.kma.go.kr)	2018년도 평창동계올림픽의 성공적인 개최를 위한 기상지원
			*21	공동활용 홈페이지 (oss.kma.go.kr) (모바일: mdp.kma.go.kr)	기상자료를 유관기관과 공유
			22	스마트알람 (메인: alm.kma.go.kr) (서브: alm1.kma.go.kr, alm2.kma.go.kr, odp.kma.go.kr, odp1.kma.go.kr, odp2.kma.go.kr)	클라우드 방재기상정보시스템(수요자맞춤형 통보시스템), 스마트통보(EDIX)로 서비스 대체
			23	선진형 방재기상 웹서비스 (websky.kma.go.kr)	공공데이터포털 Open API 로 전환, 서비스 대체
	국가기상 슈퍼컴퓨터센터	*24	국가기상 슈퍼컴퓨터센터 (super.kma.go.kr)	슈퍼컴퓨터 시스템 현황, 전력, 설비 등 소개	
	지진화산정책과	25	국가지진·지진해일 관측환경정보시스템 (neobs.kma.go.kr)	관측환경 정보 서비스 (운영하지 않음)	
	지진화산감시과	26	지진정보 알리미 앱	지진정보 제공 및 유감신고 접수	
기후과학국	기후정책과	*27	기후정보포털 (www.climate.go.kr, ccs.climate.go.kr)	기후변화 정책수립, 대응 등 주요업무에 관한 홍보자료와 기후변화감시 관측자료, 기후변화 시나리오 등 자료 제공	

기관	담당 국(실)	담당부서	연번	웹 페이지명 (URL)	비고	
			28	동아시아 국제상세지역 기후시나리오 (cordex-ea.climate.go.kr)	동아시아지역 상세 기후변화 시나리오를 국내외 사용자에게 배포 및 관리	
			29	한국지구관측그룹 (www.kgeo.go.kr)	관련업무가 미래창조과학부로 이관되었으며 관련 페이지 이관 예정	
			기후예측과	30	WMO 장기예보선도센터 (www.wmolc.org)	전지구 장기예보 생산센터 (GPC seoul) 자료교환 웹사이트
			해양기상과	*31	해양기상정보전달 (marine.kma.go.kr)	해양관련 종사자를 위한 해상정보를 음성방송과 SMS 등을 통해 전달
			기후변화감시과	32	한반도 에어로졸 라이다 관측 (www.kalion.kr)	황사, 미세먼지 등 에어로졸 입체 감시·예측을 위해 에어로졸 라이다 산출자료의 대국민 실시간 제공
	기상서비스진흥국	국가기후데이터센터	*33	전자민원 (minwon.kma.go.kr)	과거 기상현상에 대한 증명 발급 및 자료제공 서비스	
			*34	기상자료개방포털 (data.kma.go.kr)	다양한 과거 기상자료 및 기후통계 자료를 인터넷으로 제공	
			*35	국가기후데이터센터 (sts.kma.go.kr)	국가기후자료와 통계분석 정보를 활용하기 용이하도록 다양한 콘텐츠를 통한 웹포털 서비스	
		기상기술융합팀	36	기상기후 빅데이터 분석 플랫폼 (bd.kma.go.kr)	기상기후 빅데이터 융합시범서비스, 클라우드 컴퓨팅 방식의 기상기후 빅데이터 분석 환경 등을 온라인으로 제공	
			37	생활기상정보 문자서비스 (lifesms.kma.go.kr)	사회적 약자를 위하여 생활안전과 건강보호에 유용한 생활기상정보를 SMS로 전송하는 서비스	
소속기관	국립기상과학원	연구기획운영과	38	기상기술정책정보센터 (mtpic.kma.go.kr)	기상기술 정책정보 서비스 (운영중단 예정)	
			지구환경시스템연구과	*39	ARGO (argo.nimr.go.kr)	국제ARGO 공동연구 프로그램의 현황과 ARGO 관측 준수시간 자료제공
		*40		북극해빙감시 (seaice.nimr.go.kr)	북극의 해빙분포, 변화, 전망, 항로 등 최근에 관측한 데이터 서비스	
		응용기상연구과	*41	기상자원지도 (www.greenmap.go.kr)	한반도 기상자원(풍력, 태양광)의 공간적 분포 및 미래 전망 정보, 자료제공 등	
	42		응용기상연구과 모바일 홈페이지 (app.nimr.go.kr)			
	제주청	관측과	*43	제주 감귤산업지원 (jejuorange.kma.go.kr)	제주 지역의 감귤산업지원을 위한 생물기후정보 제공	

기관	담당 국(실)	담당부서	연번	웹 페이지명 (URL)	비고
	대구기상지청	기후서비스과	*44	대구기상과학관 (msm.kma.go.kr)	대구기상과학관 소개 및 관람 예약
	전주기상지청	기후서비스과	45	전북기상과학관 (jbsci.kma.go.kr)	전북기상과학관 소개 및 관람 예약
	국가기상 위성센터	위성운영과	*46	DCPC NMSC (dcpc.nmsc.kma.go.kr, dcpcad.nmsc.kma.go.kr)	DCPC 웹페이지는 OpenWIS 소프트웨어로 GISC와 동일하게 구현, 관리
		위성기획과	*47	우주기상예특보 (spaceweather.kma.go.kr swfc.kma.go.kr)	태양 활동(영상, 복사·입자·자기 폭풍), 지자기활동, 우주기상감시, 우주기상예특보 등 자료제공
	기상레이더센터	레이더분석과	48	레이더자료 제공시스템 (download.kma.go.kr)	범정부 레이더자료 공동활용 자료 다운로드 시스템으로 HTTP/FTP 두가지 방식을 통한 자료 온라인 제공
			49	레이더정보 서비스 플랫폼 (korus.kma.go.kr)	레이더자료 데이터 셋 및 오픈API 서비스를 통한 레이더정보의 개방 서비스
			50	우리동네 레이더날씨 알리미 앱	지역단위의 레이더정보 제공
	항공기상청	정보기술과	51	글로벌 항공기상지원시스템 (global.amo.go.kr, global.kama.go.kr, flight.kama.go.kr)	항공기상예보, 특보, 관측자료 등 실시간 기상자료를 포함한 항공기상기후자료, API 서비스 등 온라인으로 제공
			52	항공기상 웹 (global.amo.go.kr/m)	
			53	항공기상청 앱	항공기 항행 지원을 위한 기상정보 제공

□ 2017년 신규 개설예정 홈페이지 (2)

구분	연번	웹 페이지명(URL)	비고
소속기관 (2)	1	수치모델링센터 (nmc.kma.go.kr 등록예정)	'17 홈페이지 신규 개설 예정 (기상청 대표 홈페이지와 통합하여 운영)
	2	기상기후인재개발원 (도메인 등록예정)	RTC-Korea (www.kma.go.kr/RTC)의 교육콘텐츠 업로드 기능 개발

□ 2017년 중단 예정 서비스 (5)

기관	담당 국(실)	담당부서	연번	웹 페이지명 (URL)	비고
본청	예보국	국가태풍센터	1	태풍계절예측시스템 (tsp.kma.go.kr)	국가태풍센터 홈페이지에 통합
		방재기상팀	2	수문기상 실황감시 서비스 (hmis.kma.go.kr)	수문기상예측정보 시스템과 통합
	관측기반국	정보통신기술과	3	기상청 외부포털 (mksi.kma.go.kr)	사용률이 저조하여 폐기
			4	KMA DISK(외부) (webhard.kma.go.kr)	내부 서비스로 전환
소속기관	기상레이더센터	레이더분석과	5	낙뢰정보 알리미 앱	사용률이 저조하여 폐기

2

홈페이지 시스템 운영현황

□ 기상청 대표 및 소속기관 홈페이지 시스템 운영현황

구분	웹 페이지명(URL)	시스템 운영현황
기상청 대표 홈페이지	기상청 대표 홈페이지(www.kma.go.kr)	Proxy서버 3대, WEB·WAS서버 27대, 자료처리서버 2대, DB서버 2대, 행정 WEB·WAS서버 2대, 홈페이지 방화벽 2대
	기상청 대표 모바일 웹(m.kma.go.kr)	
지방청 및 소속기관 홈페이지	지진화산센터(necis.kma.go.kr)	WEB서버 1대, WAS서버 1대
	수도권기상청(web.kma.go.kr)	대표홈페이지 행정서버 2대에 통합하여 운영
	부산지방기상청(busan.kma.go.kr)	
	광주지방기상청(gwangju.kma.go.kr)	
	강원지방기상청(gangwon.kma.go.kr)	
	대전지방기상청(daejeon.kma.go.kr)	
	제주지방기상청(jeju.kma.go.kr)	
	대구기상지청 홈페이지	
	전주기상지청 홈페이지	
	청주기상지청 홈페이지	
	국가기상위성센터 홈페이지(nmsc.kma.go.kr)	
	기상레이더센터 홈페이지(radar.kma.go.kr)	WEB·WAS 서버 1대
	국립기상과학원 홈페이지(www.nimr.go.kr)	WEB·WAS서버 1대, DB 서버 1대, 백업DB 서버 1대
	항공기상청(amo.kma.go.kr)	WEB 2대, WAS 2대

□ 특화홈페이지 시스템 운영현황

기관	담당 국(실)	담당부서	웹 페이지명 (URL)	시스템 운영현황	
본 청	대변인	대변인	위험기상정보포털 (hiw.kma.go.kr)	대표홈페이지 서버에서 통합하여 운영	
	기획조정관	연구개발담당관	연구관리시스템 (rnd.kma.go.kr)	WEB·WAS서버 1대(광주통합전산센터)	
			연구비 카드시스템 (rndcard.kma.go.kr)		
	운영지원과	운영지원과	전자도서관 (book.kma.go.kr)	WEB·WAS 서버 1대	
			기상청 채용관리시스템 (hrm.kma.go.kr)	WEB·WAS 서버 1대	
	예보국	예보기술분석과	인터넷기상방송 (weather.kr)	WEB 서버 2대, FTP서버 2대 (외부 호스팅)	
			모바일 인터넷기상방송 (m.weather.kr)		
		국가태풍센터	국가태풍센터 (typ.kma.go.kr)	WEB·WAS 서버 2대	
			개도국 태풍예보지원 (gtaps.kma.go.kr)	WEB·WAS 서버 1대	
		방재기상팀	수문기상 실황감시 서비스 (hmis.kma.go.kr)	수문기상 실황감시 서비스 (hmis.kma.go.kr)	WAS 서버 1대
				수문기상예측정보 시스템 (hydro.kma.go.kr)	WEB·WAS 서버 1대, DB서버 1대
				종합가뭄정보 시스템 (drought.kma.go.kr)	WEB서버 1대, DB서버 1대
	관측기반국	관측정책과	기상관측통합 모니터링시스템 (mtms.kma.go.kr)	WEB서버 1대, WAS서버 1대	
			모바일 기상관측통합 모니터링시스템 (moms.kma.go.kr)		
			기상관측통합 메타데이터시스템 (omds.kma.go.kr)		

기관	담당 국(실)	담당부서	웹 페이지명 (URL)	시스템 운영현황
		정보통신기술과	NC 서울 (nc.seoul.kma.go.kr)	WEB서버 2대, WAS서버 1대, DB서버 1대
			GISC 서울 (메인: gisc.kma.go.kr)	WEB서버 6대, WAS서버 2대, DB서버 2대
			DCPC WAMIS (dcpc.wamis.kma.go.kr)	WEB서버 2대, WAS서버 1대
			평창동계올림픽 기상지원 (pc2018.kma.go.kr)	WEB 서버 2대, WAS서버 2대
			공동활용 홈페이지 (oss.kma.go.kr)	WEB·WAS서버 2대, DB서버 1대
		국가기상 슈퍼컴퓨터센터	국가기상 슈퍼컴퓨터센터 (super.kma.go.kr)	대표홈페이지 행정서버 2대에 통합하여 운영
		지진화산정책과	국가지진종합정보 (necis.kma.go.kr)	WEB서버 1대, WAS서버 1대
기후과학국	기후정책과	기후정보포털 (www.climate.go.kr, ccs.climate.go.kr)	기후정보포털 (www.climate.go.kr, ccs.climate.go.kr)	WEB·WAS·DB 2대, DB서버 1대
		동아시아 국제상세지역 기후시나리오 (cordex-ea.climate.go.kr)	동아시아 국제상세지역 기후시나리오 (cordex-ea.climate.go.kr)	WEB·WAS·DB 서버 1대, FTP 서버 1대
		한국지구관측그룹 (www.kgeo.go.kr)	한국지구관측그룹 (www.kgeo.go.kr)	외부 호스팅
	기후예측과	WMO 장기에보선도센터 (www.wmolc.org)	WMO 장기에보선도센터 (www.wmolc.org)	WEB·WAS 서버 1대
	해양기상과	해양기상정보전달 (marine.kma.go.kr)	해양기상정보전달 (marine.kma.go.kr)	WEB·WAS 서버 1대
	기후변화감시과	한반도 에어로졸 라이다 관측 (www.kalion.kr)	한반도 에어로졸 라이다 관측 (www.kalion.kr)	WEB·DB 서버 1대
기상서비스진 흥국	국가기후데이터 센터	전자민원 (minwon.kma.go.kr)	전자민원 (minwon.kma.go.kr)	WEB·WAS 서버 2대
		기상자료개방포털 (data.kma.go.kr)	기상자료개방포털 (data.kma.go.kr)	WEB·WAS 서버 2대
		국가기후데이터센터 (sts.kma.go.kr)	국가기후데이터센터 (sts.kma.go.kr)	WEB서버 2대, DB서버 1대
	기상기술융합팀	기상기후 빅데이터 분석 플랫폼 (bd.kma.go.kr)	기상기후 빅데이터 분석 플랫폼 (bd.kma.go.kr)	WEB·WAS 서버 1대, DB서버 1대, 분석 서버 1대
		생활기상정보 문자서비스 (lifesms.kma.go.kr)	생활기상정보 문자서비스 (lifesms.kma.go.kr)	계산서버 2대, DB서버 1대 (계산 및 DB 서버 기상산업진흥원 위치)

기관	담당 국(실)	담당부서	웹 페이지명 (URL)	시스템 운영현황
소속기관	국립기상과학원	연구기획운영과	기상기술정책정보센터 (mtpic.kma.go.kr)	국립기상과학원 홈페이지와 통합운영
		지구환경시스템연구과	ARGO (argo.nimr.go.kr)	WEB·WAS 서버 1대
			북극해빙감시 (seaice.nimr.go.kr)	국립기상과학원 홈페이지와 통합운영
		응용기상연구과	기상자원지도 (www.greenmap.go.kr)	WEB·WAS·DB 서버 1대
			응용기상연구과 모바일 홈페이지 (app.nimr.go.kr)	국립기상과학원 홈페이지와 통합운영
	제주청	관측과	제주 감귤산업지원 (jejuorange.kma.go.kr)	WEB·WAS 서버 1대
	대구기상지청	기후서비스과	대구기상과학관 (msm.kma.go.kr)	외부 호스팅
	전주기상지청	기후서비스과	전북기상과학관 (jbsci.kma.go.kr)	외부 호스팅
	국가기상 위성센터	위성운영과	DCPC NMSC (dcpc.nmsc.kma.go.kr, dcpcad.nmsc.kma.go.kr)	WEB서버 1대, WAS·DB서버 1대, WEB·WAS서버 1대
		위성기획과	우주기상에특보 (spaceweather.kma.go.kr swfc.kma.go.kr)	위성홈페이지 통합운영
기상레이더센터	레이더분석과	레이더자료 제공시스템 (download.kma.go.kr)	WEB·WAS 서버 1대	
		레이더정보 서비스 플랫폼 (korus.kma.go.kr)	WEB·WAS 서버 1대	
항공기상청	정보기술과	글로벌 항공기상지원시스템 (global.amo.go.kr global.kama.go.kr)	WEB 2대, WAS 2대	
		항공기상 웹 (global.amo.go.kr/m)		
		저고도 항공기상지원서비스 (flight.kama.go.kr)		

Ⅱ. 2016년 주요 추진성과

1 대표홈페이지

□ 접속자 수 통계

- 2016년 기상청 홈페이지 접속분석 요약
 - 방문자 수

(단위 : 명)

구분	방문자 수
www.kma.go.kr	179,167,531
m.kma.go.kr	73,063,352
합계	252,230,883

- 평균 방문자 수

(단위 : 명)

구분	월 평균	일 평균	1시간 평균
www.kma.go.kr	14,930,628	489,529	20,397
m.kma.go.kr	6,088,612	199,627	8,317
합계	21,019,240	689,156	28,715

- 최다 방문자 수

구분		월 최다	일 최다	시간 최다
www.kma.go.kr	방문수	24,074,012	1,792,062	197,612
	시점	7월	8월 31일	8월 31일 10시 대
m.kma.go.kr	방문수	9,094,622	504,019	119,904
	시점	7월	10월 5일	8월 5일 09시 대

- ※ 7월 : 전국에 장마전선의 영향과 열대야가 나타남
- ※ 7월 5일 : 중부지방에 천둥번개를 동반한 강한비
- ※ 10월 5일 : 18호 태풍 차바(CHABA)의 영향
- ※ 8월 31일 : 전국이 대체로 흐리고 비가오며, 해안지역을 중심으로 매우 강한바람
- ※ 8월 5일 : 중국 북부에서 가열된 공기가 우리나라로 이동하여 최고기온 기록

- 연도별 홈페이지 방문자 분석

연도별 방문자 현황

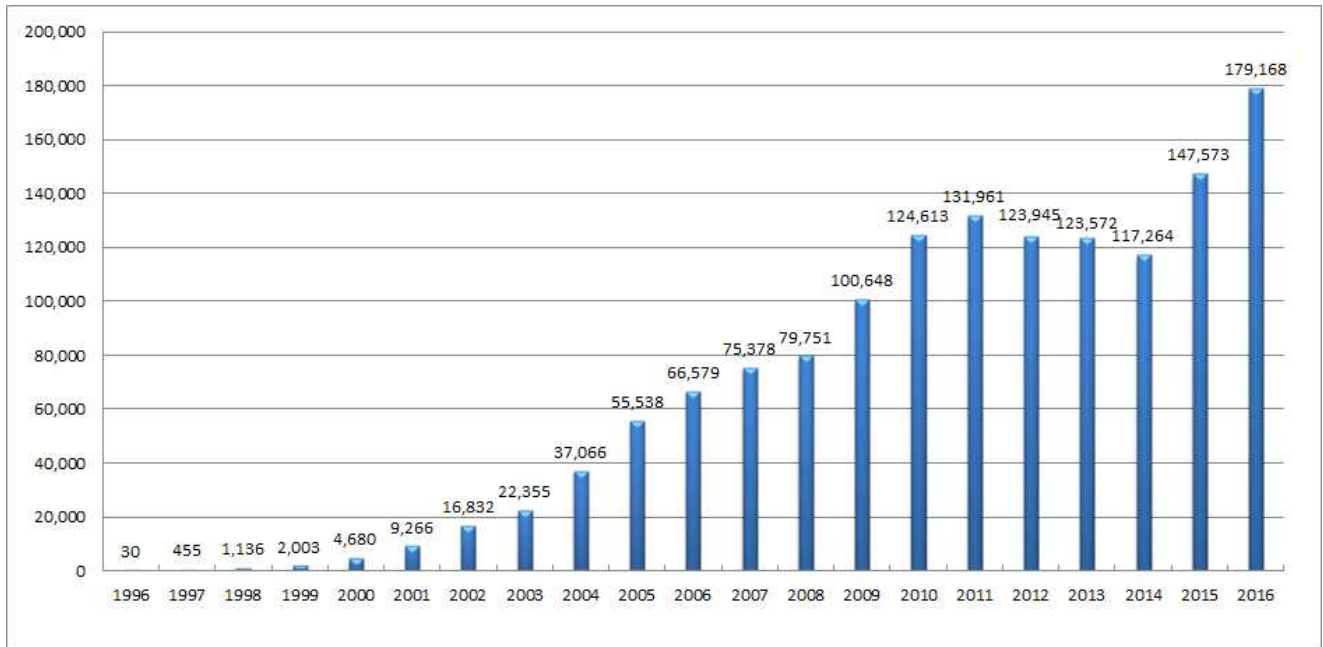
(단위 : 천명)

연/월	1월	2월	3월	4월	5월	6월	7월	8월	9월	10월	11월	12월	합계	누계
1996	-	-	-	-	-	-	5	5	5	5	5	5	30	30
1997	11	8	13	17	26	37	81	80	52	41	39	50	455	485
1998	52	52	61	90	96	99	123	146	118	111	102	86	1,136	1,621
1999	81	74	116	125	116	186	271	285	207	183	181	178	2,003	3,624
2000	187	160	247	273	346	451	595	658	541	661	249	312	4,680	8,304
2001	522	449	632	577	639	982	1,573	1,158	721	669	611	733	9,266	17,570
2002	892	572	1,106	1,438	1,451	1,147	2,315	2,361	1,460	1,507	1,277	1,306	16,832	34,402
2003	1,231	979	1,427	1,734	1,604	2,199	2,844	2,805	2,341	1,568	1,965	1,658	22,355	56,757
2004	2,036	2,200	2,443	2,354	3,307	3,016	4,511	4,383	3,932	2,821	3,085	2,978	37,066	93,823
2005	3,855	2,360	5,033	4,817	4,584	4,607	5,575	5,859	5,810	4,315	3,953	4,770	55,538	149,361
2006	3,890	4,608	5,855	7,097	6,618	6,333	11,194	5,958	4,735	2,567	4,058	3,666	66,579	215,940
2007	3,834	3,172	6,228	5,627	6,793	6,508	9,285	10,128	9,298	5,734	4,119	4,652	75,378	291,318
2008	5,066	3,746	5,596	6,716	6,823	9,481	11,349	8,226	6,224	5,030	5,174	6,320	79,751	371,069
2009	5,669	6,021	8,343	7,632	8,071	9,932	16,580	10,220	5,982	6,238	7,417	8,543	100,648	471,717
2010	8,255	6,764	11,374	9,845	8,971	9,177	12,969	16,763	15,180	7,675	6,697	10,943	124,613	596,330
2011	8,869	7,353	8,177	10,477	12,052	14,076	19,227	17,720	8,758	7,311	9,481	8,460	131,961	728,291
2012	7,439	8,046	9,861	10,381	7,104	6,903	15,058	19,121	12,621	6,764	9,154	11,493	123,945	852,236
2013	8,446	8,158	8,183	11,007	9,135	9,182	18,833	12,426	9,814	10,922	9,497	7,969	123,572	975,808
2014	8,226	8,198	9,554	9,217	8,407	10,035	13,515	12,209	8,668	9,545	8,379	11,311	117,264	1,093,072
2015	8,349	7,088	9,170	13,886	11,185	14,139	23,249	16,219	11,409	10,513	8,079	14,197	147,483	1,240,555
2016	13,023	12,072	12,606	14,243	13,454	15,634	24,074	15,680	18,031	16,740	13,328	10,283	179,168	1,419,723
합계	76,910	70,008	93,419	103,310	97,328	108,490	169,152	146,730	107,876	84,180	83,522	99,630	1,419,723	

- 연도별 홈페이지 방문자 추세

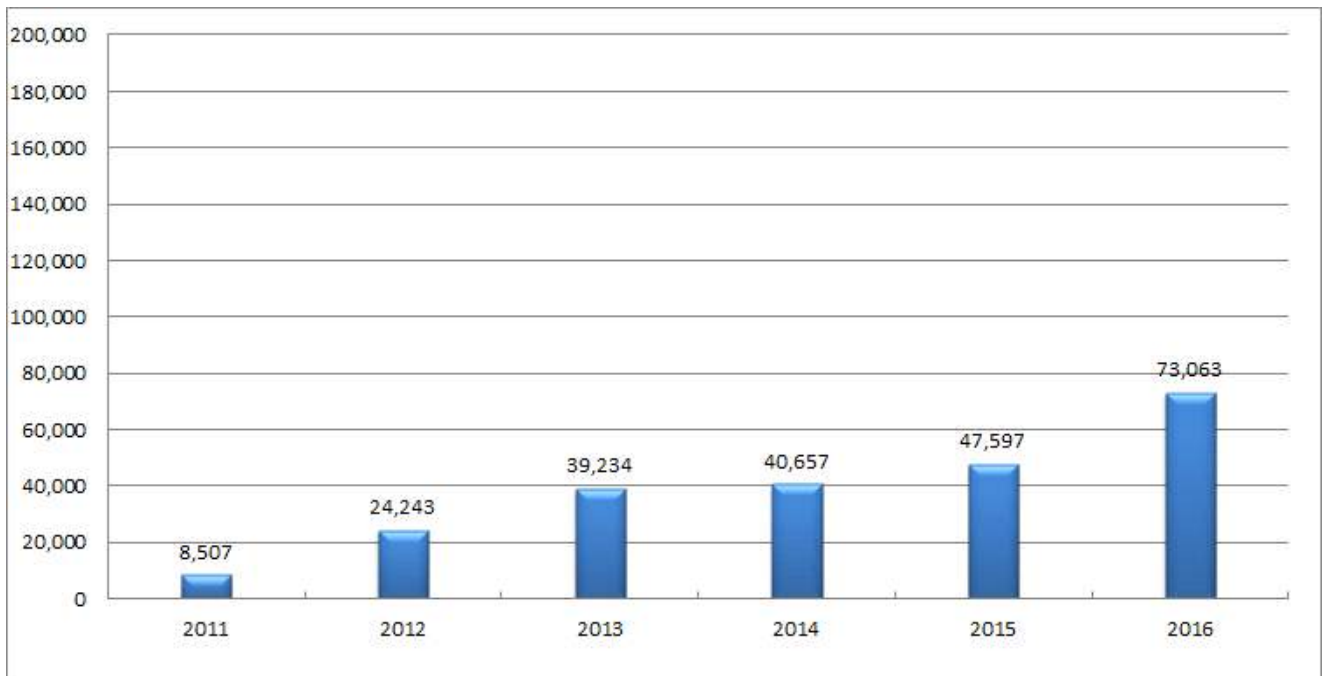
2016년 대표 홈페이지 방문자 수

(단위 : 천명)



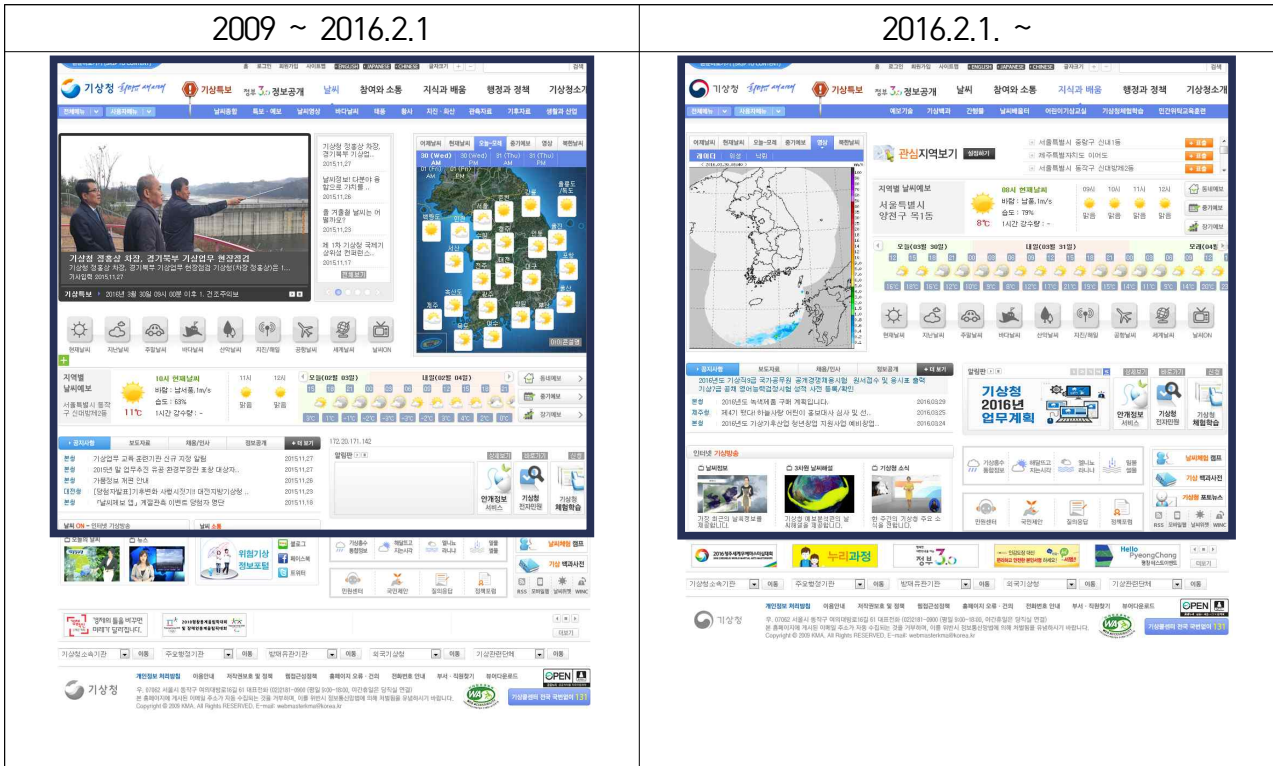
2016년 모바일 웹 방문자 수

(단위 : 천명)

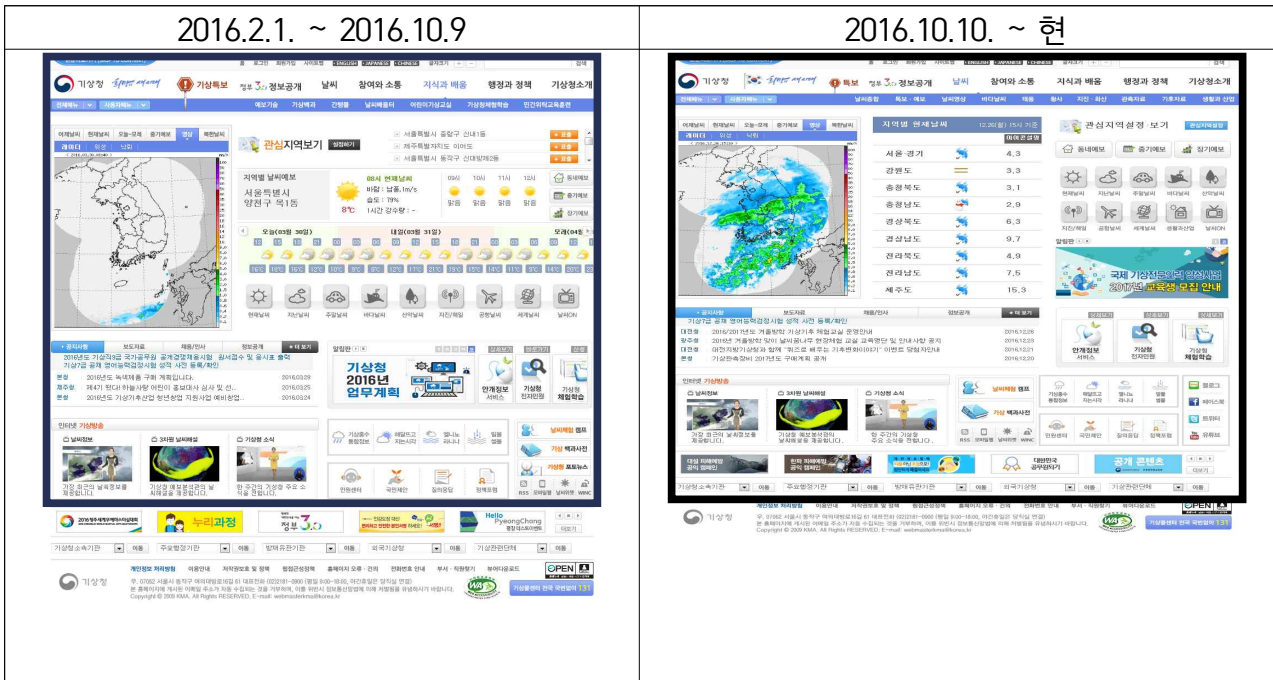


□ 메인 페이지 개편

- 1차 개편 ('16.2.2., 「포토뉴스 존」을 최소화하고 「동네예보」 기능 확대)



- 2차 개편 ('16.10.10., 메인 표출 및 용량 개선 1.8→ 0.67Mbyte)



※ 짧은 박스선 : 1280 * 1024 모니터 화면에 보이는 영역 표시

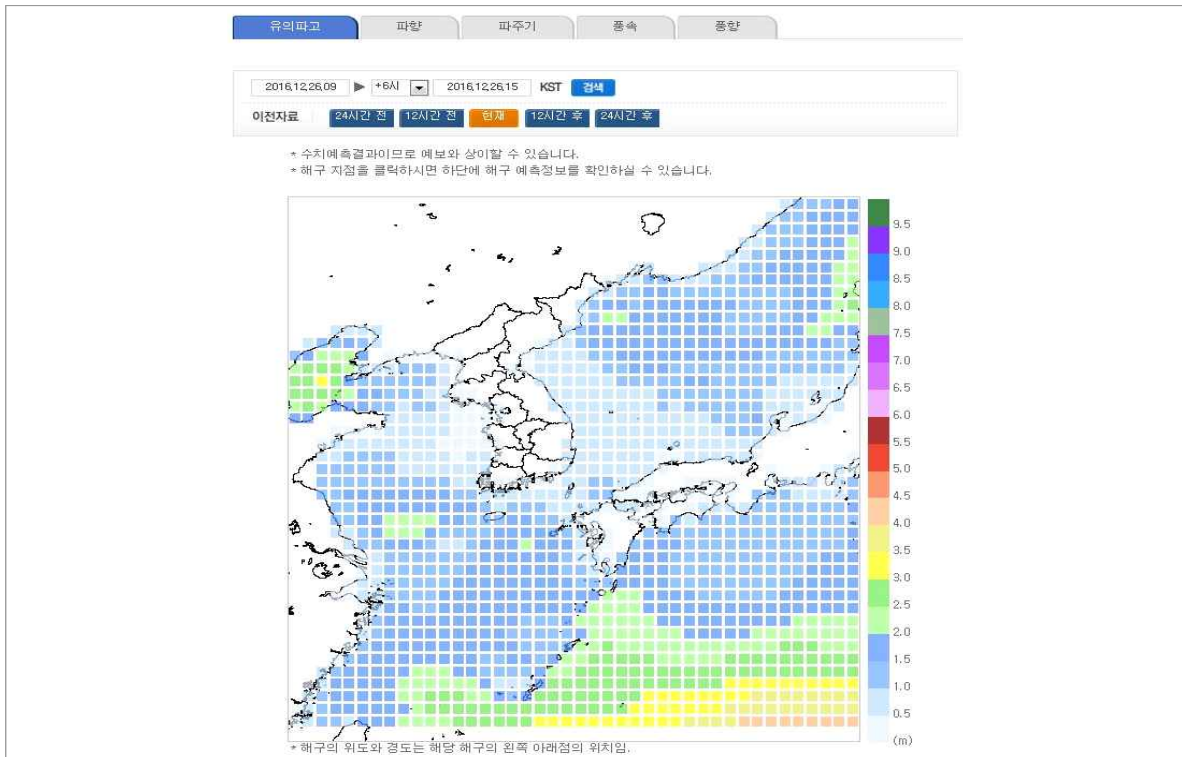
□ 대표홈페이지 기능 개선

○ 바다날씨 기능개선

- 바다날씨를 표준 프레임 워크로 개편 (8월)



- 바다날씨 해구별 예보 그래픽 표출(7월/해양기상과-예보기술분석과)
- 유의파고, 파향, 파주기, 풍향, 풍속 5개 요소를 시계열로 표출
- 해당지역 클릭 후 상세보기 및 예보 시간별로 변화 시계열 변화



- 기상특보 전달체계 개선 (7월/정보통신기술과)
 - 사용자가 특보지역을 클릭해야만 특보 확인할 수 있는 문제점 개선
 - 사용자의 관심지역별 기상특보를 표출하여 위험기상 대비

날씨종합(관심지역) 특보표출

동네예보(관심지역) 특보표출

※특보 문자를 클릭하면 특보현황으로 페이지 이동

- 초단기 예보요소 추가 (4월/예보기술분석과)

기 존(4종)	확 대 (8종)
하늘상태, 강수량, 강수형태, 낙뢰	하늘상태, 강수량, 강수형태, 낙뢰, 기온, 습도, 풍향, 풍속



- 지청 홈페이지 개설 (5월/지방지청)
 - 청주, 대구, 전주 기상지청 홈페이지 개설

청주기상지청

대구기상지청

전주기상지청

○ 기상청 CI 변경 (5월)

기존CI	현재 CI
	

○ 개인정보처리시스템 강화 (1월/정보통신기술과)

- 2016년 1월 1년 이상 로그인을 하지 않은 휴면계정 : 90,454명 삭제
- 2016년 12월까지 휴면계정 삭제 : 약 1만명
- 2016년 12월까지 대표홈페이지 회원 : 약 1.1만명
- ※ 1년 가입자 수가 약 1만 명이며, 휴면계정도 약 1만 명으로 회원가입자 1.1만 명으로 유지

○ 열대 저압부 대국민 서비스 정식운영 (2월/국가태풍센터)

- 고위도(북위 20° 이상) 해역에서 태풍이 발생할 경우 단기간에 한반도에 영향을 미칠 가능성이 있음
- 한반도로 북상하는 태풍이 열대저압부로 약화되어도 위험기상을 초래할 수 있어 사전·사후 대응을 위한 서비스

○ 기상산업실태조사 홈페이지 메뉴 추가 (2월/기상서비스정책과)

- ‘기상산업실태조사’의 국가승인통계 지정 및 2015년도 기상산업 실태조사 실시 에 따른 조사결과를 기상청 홈페이지 게시

○ 기후전망 엘니뇨·라니냐 전망의 홈페이지 표출방법 개선(2월/기후예측과)

- 홈페이지에 수동으로 게재하는 자료를 XML을 이용하여 자동 표출

○ 봄꽃 군락지 개화현황 서비스 (3월 ~ 6월 /관측정책과)

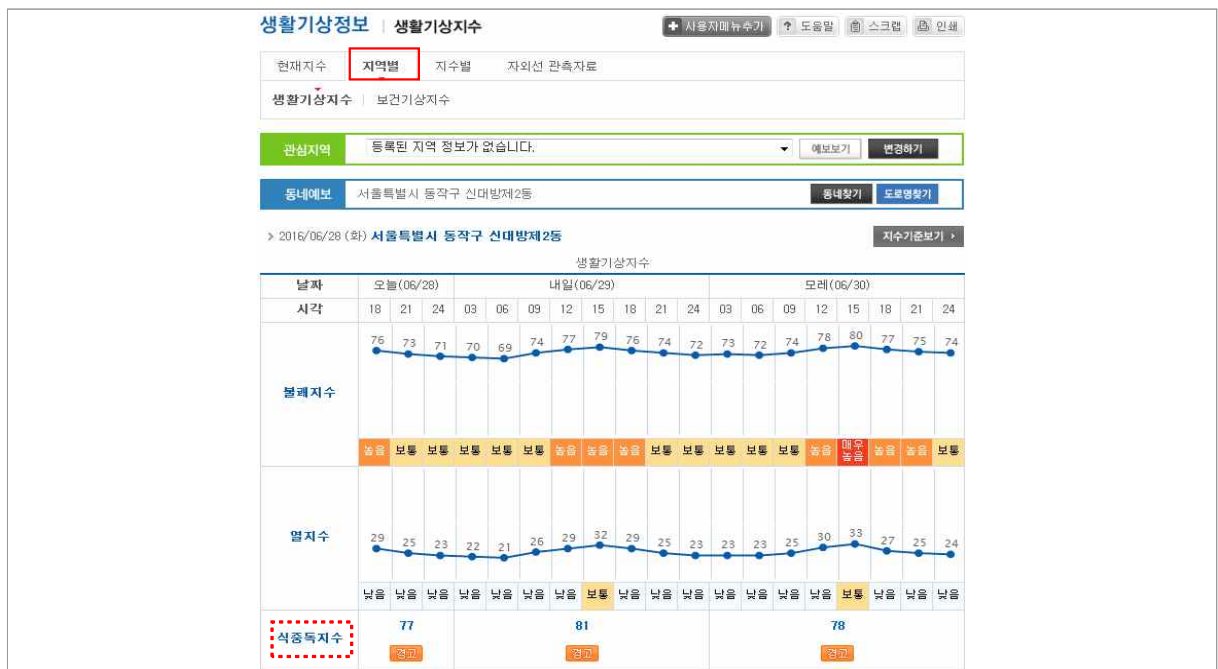
○ 농업기상정보 및 국내등대 홈페이지 표출화면 개선 (3월/ 관측정책과)

- 대국민에게 제공되는 농업기상관측 자료가 기상청 홈페이지와 기상자료개방포털로 이원화되어 제공하는 것을 대표홈페이지에서 기상자료개방포털과 데이터를 연계하여 일원화하 제공
- 기상관측장비 자동화 및 해양기상관측망 확충으로 ‘등대’의 위탁기상 관측업무 중지에 따른 ‘등대’ 메뉴 삭제

- 대표홈페이지 웹접근성 및 호환성 강화(4월 ~ 11월/정보통신기술과)
 - 장애인의(전맹, 색약, 색맹, 청각장애인 등) 웹접근성 보장을 위한 대표홈페이지 개선 및 점검 (결과: 행정관리 역량평가 웹접근성 부문 점수 만점 획득 0.5점/ 장애인 웹접근성 품질인증 5월 획득)
 - 다양한 웹브라우저 사용성을 보장하기 위한 웹호환성 점검 (결과: 행정관리 역량평가 웹호환성 부문 점수 만점 획득 1.5점)
- 동네예보 콘텐츠 디자인 가독성 개선 (4월/정보통신기술과)
 - 태블릿 등 소형 모니터 사용자 증가에 따라 기상 요소(시각, 기온 등)별 바탕색 제거 및 글자색으로 요소 표현, 가독성 향상

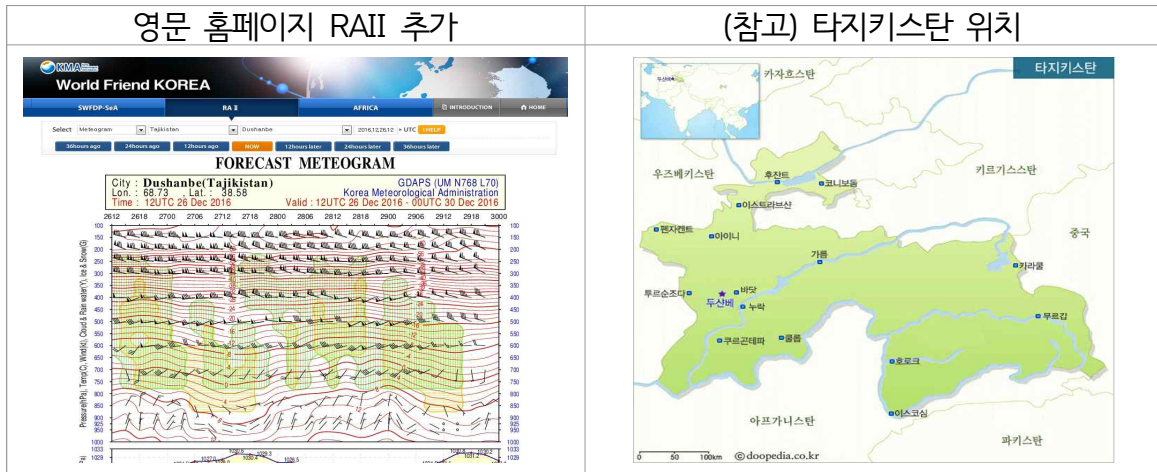
날씨	시간	날씨	기온(℃)	바람(풍향, m/s)	습도(%)	강수확률	강수량
19(화)	15		16	1	35	10%	-
	18		12	1	50	10%	-
	21		10	1	65	20%	-
	00		9	1	75	20%	-
20(수)	03		8	2	80	20%	-
	06		8	2	80	20%	-
	09		15	3	55	20%	-
	12		19	3	35	30%	-
15		20	3	35	30%	-	
15(금)	12		19	6	19	0%	-
	15		20	5	20	0%	-
	18		16	4	16	0%	-
	21		14	2	14	10%	-
16(토)	00		13	2	13	20%	-
	03		12	3	12	30%	-
	06		12	6	12	30%	-
	09		19	5	19	60%	1~4mm

- 생활기상정보 ‘식중독지수’ 서비스 개선(7월/기상기술융합팀)
 - 예측모델 개선 및 연중 지속 서비스로 전환하였고, (예측모델) 식중독 발생에 영향을 주는 기상인자(식중독균 추가)와 날씨에 따른 지수개선



※ 기상기술 융합팀에서 개선사업 추진 결과물을 대표홈페이지에서 운영

- 아시아 지역 개발도상국 원용 수치예보일기도를 추가로 제공 (7월/수치자료응용과)
- 아시아 타지키스탄의 15개 지점의 연직시계열도와 앙상블확률시계열도 제공



- 황사콘텐츠 표출 개선(7월,11월/ 정보통신기술과, 관측정책과)
- 홈페이지에 황사현상이 없는 경우에도 먼지농도 관측값과 그래프가 연중 제공되고 있어 황사와 먼지농도 구분이 불명확한 상황을 개선하여 황사가 관측되거나, 황사예보를 발표한 경우에 한하여 황사 콘텐츠가 표출되도록 개선



- 기상청과 환경부의 미세먼지(PM10) 농도 값이 같은 지역에 대해서 기관별로 값이 다르게 표출되어 읍·면·동 까지 표현하여 개선

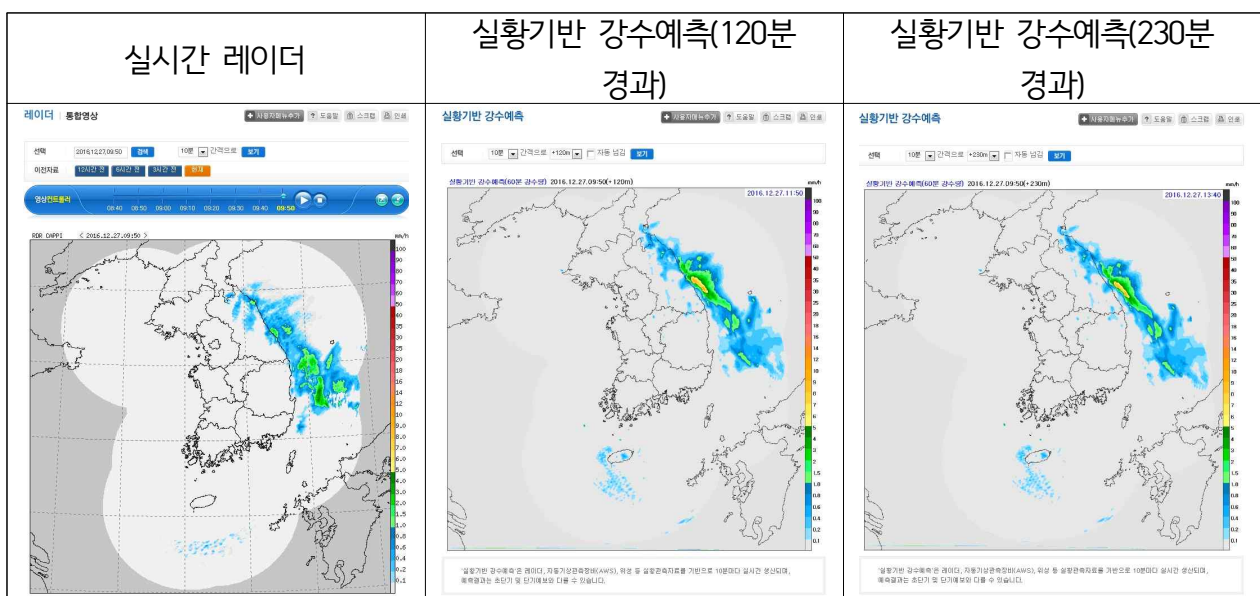


- 정부 3.0 정보공개 (1차 메뉴) 콘텐츠 서비스 개선 (8월/운영지원과)
 - 정부 3.0 정보공개 전체 메인메뉴의 구성을 간소화하고 예산현황 및 제정정보공개 콘텐츠를 통합구성 하였으며, 기상청 청렴자료 공개의 메뉴를 추가

- WINC 서비스 종료(9월/정보통신기술과)
 - WINC 주소 관리기관인 한국무선인터넷산업연합회에서 WINC 주소 활용이 감소되어 운영을 종료하기로 공지(2017.12.31.)
 - ※ 기상청 2016년 상반기 월 이용건수 : 150건

- 2016년 특별기상정보 제공(예보정책과)
 - 설 연휴 기상정보 제공(1월)
 - 하계(여름철 휴가기간) 기상정보 제공(7월말 ~ 8월초)
 - 추석연휴 기상정보 제공(9월)
 - 수능능력시험 기상지원(11월)
 - 해넘이·해돋이 기상지원(12월말 ~ '17.1월초)

- 실황기반 기상레이더 강수량 예측결과 대국민 서비스 (10월/예보기술분석과)
 - 레이더, AWS, 위성 등 실황관측자료를 기반으로 생산된 1시간 강수량 외삽예측결과를 서비스
 - 갱신주기/ 예측간격/ 예측시간 범위 : 매 10분/ 10분/ 최대 4시간



□ 2016년 홈페이지 통합 실적

○ 통합(2개 서비스)

- 국가기상슈퍼컴퓨터센터 홈페이지 (9월/슈퍼컴퓨터센터 통합)
- 위험기상정보포털 (9월/대변인 통합)

○ 폐지 (4개 서비스)

- 호남위험기상정보센터 (9월/광주청)
- 특화해양기상정보시스템 (3월/부산청)
- 낙뢰정보알리미 앱 ('17년 3월 예정/레이더센터)
- WINC 서비스 종료(9월/정보통신기술과)
 - WINC 주소 관리기관인 한국무선인터넷산업연합회에서 WINC 주소 활용이 감소되어 운영을 종료하기로 공지(2017.12.31.)
 - WINC 서비스 이용건수 : 150건 (2016년 6월)

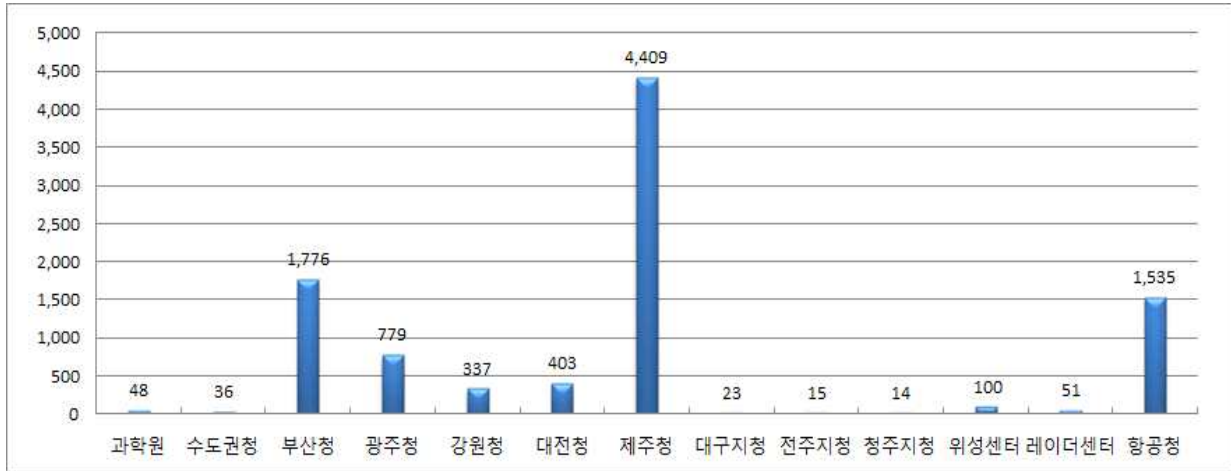
2

소속기관 홈페이지

□ 2016년 소속기관 별 방문자 수

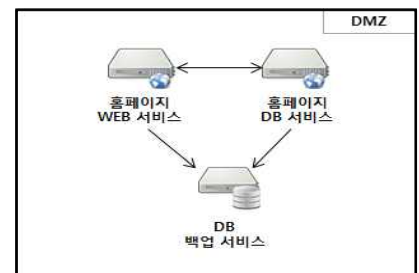
2016년 소속기관 홈페이지 방문자 수

(단위 : 천명)



□ 국립기상과학원

- 웹접근성 품질마크 인증(6월)
- 기상업무지원기술개발연구 지원을 위한 대표 홈페이지(모바일 포함) 개선(9~12월)
 - 기상기술정책정보센터(MTPIC)를 대표홈페이지에 통합
 - 최신 트렌드를 반영한 디자인 개편
 - 성과관리를 위한 “개인별 연구 업무” 게시판 구축
 - 관리자의 편의성 확보 및 유지보수 용이성 개선
- 국립기상과학원 대표 홈페이지 취약점 개선(10월)
 - 대표 홈페이지 등 취약점 19건 개선
- 홈페이지 Web 서버, DB 서버를 DB Backup 서버로 백업 정책을 수립하여 장애 대비 가용성 확보(11월)



백업 정책 수립 모식도

□ 수도권기상청

- `16년 특별 기상지원
 - 설 연휴 특별 기상지원(2.1~2.11)
 - 추석 연휴 특별 기상지원(9.9~9.18)
- 지역맞춤형 기상서비스

- 주말 생활날씨 정보 제공 (2016.11.~)
- 각종 행사, 이벤트, 체험프로그램 홍보
 - 수도권기상청 첫돌맞이 SNS 이벤트(1.12~1.22)
 - 인포그래픽 「날씨를 그리다」 운영(2016.3.~2017.2.)
 - 수도권 기상기후 홍보단 ‘산돌림’ 운영(2016.4.~2016.9.)
 - 기후변화 공감토크쇼 ‘다큐멘터리로 배우는 기후변화 이야기’ 포스터 팝업 게시 (2016.6.)
 - ‘2016 날씨 빅데이터 콘테스트’ 개최 알림 및 홍보(6.20~9.8)
 - 기후변화 애니메이션 공모작 게시 (9.20~)
 - 기상기후 빅데이터 분석 플랫폼(9.26~12.31)
- 기상재해 피해예방 공익 캠페인 영상 표출(수시)
 - 폭염, 집중호우, 태풍, 대설 등
- 기타
 - 홈페이지 CI 변경(2016.4.)
 - 수도권청 공식 페이스북 바로가기 배너 설치(2016.5.)
 - 기후변화인식 설문조사(8.24~9.9)
 - 2016년 생활기상정보서비스 만족도 조사(9.26~10.30)

□ 부산지방기상청

- 홈페이지
 - 특별기상 및 맞춤형 날씨콘텐츠 정보 제공
 - 계절별 정보제공
 - 공지사항 및 각종 행사 배너.팝업창 등재
 - 캠페인 홍보 영상물 제공(대설, 황사, 집중호우, 폭염, 안개, 지진, 한파)
- 모바일 서비스
 - 기상기후사진전 모바일 웹페이지 제작
 - QR코드를 이용한 기상기후사진전 입상작 감상

□ 광주지방기상청

- 홈페이지 개편작업
- 메인페이지 이미지 및 위치 수정
- 다중 팝업 레이아웃 변경으로 단일페이지 구성
- 사용자 맞춤형 그래픽 동네예보 표출

- 광주·전남 지역의 다양한 기상정보 제공
 - 여가생활지원을 위한 주말기상정보
 - 안전한 등산을 위한 무등산 기상정보
 - 국민들의 사랑을 받는 야구장 기상정보
 - 바다여행을 위한 뱃멀미 지수
 - 국민의 생활 및 건강을 위한 생활기상지수
 - 우리지역 기후자료 장기예보(1, 3개월 전망)
 - 과거 날씨 확인을 위한 과거자료(일별·요소별·순별)
- 공지사항 및 각종 행사 배너·팝업창 제작 등재
- 캠페인 홍보 영상물 제공(대설, 황사, 집중호우, 폭염, 안개, 지진, 한)
- 맞춤형 빗고을 기후토픽 캘린더 작성 제공
- 하늘스케치 연 4회 PDF 변환 작업
- 기후서비스와 이벤트 결과 취합 후 상세페이지 제공

□ 강원지방기상청

- 주요 서비스 실적
 - 기상청 및 강원지방기상청 주요 정책 소개
 - 강원도 육상 및 도서지역 날씨, 주말 및 산악, 바다, 항공날씨 제공
 - 강원도지역 기상기후정보 제공
 - 지난 날씨자료(날씨 달력, 순별 보기, 요소별 보기 등)
 - 기후자료(30년 평균, 지역별 특성, 기후극값 등)
 - 지역별 기후 특성
 - 강원도 기상전망 게시
 - 1개월(영동, 영서), 3개월(영동, 영서)
 - 강원도 기상기후정보 서비스를 위한 강원기후변화센터 홈페이지 운영
 - 양봉산업, 산림경영 등
 - 계절관측(벚꽃, 단풍 등) 기상정보 제공
 - 특별기상 및 맞춤형기상정보 제공
 - 설악산국립공원 등산 기상정보, 고갯길 기상정보, 강원도 주요 고속도로 보
 - 강원도 태풍백서, 강원도 강수통계 및 저수율
 - 해수욕장 날씨 서비스
 - 설 및 추석 연휴, 새해맞이 맞춤형기상정보
 - 날씨관련 이벤트 추진

- 「기후변화 토크(Talk Talk)」 라디오 퀴즈 이벤트
- 지진, 기상특보 등 속보 창 운영
 - 기상재해 피해예방 공익캠페인 연중 운영(황사, 집중호우, 태풍, 대설 등)

□ 대전지방기상청

- 주요 서비스 실적
 - 특별기상정보 제공(명절 특별기상지원 및 각종대회 기상정보 제공)
 - 맞춤형 기상정보 제공
 - 수요자 맞춤형 해양기상정보 제공(매달 말일)
 - 대전·세종·충청 지역기후서비스센터 홈페이지 업데이트(수시)
 - 대전·세종·충남 기상기후정보 달력(매월)
 - 계절별 정보제공
 - 신탄진 벚꽃 개화정보(3월~4월),계룡산 단풍실황정보 서비스(9월~10월)
 - 정기 간행물 발간
 - 웹진 'e-날씨유' 겨울호(1월), 봄호(4월), 여름호(7월), 가을호(10월) 제작
 - 위험기상 공익캠페인 및 정책 홍보동영상 게재(수시)
 - 황사, 집중호우, 폭염, 태풍, 대설, 한파, 을지연습
 - 메인 알림판 정책 홍보
 - 정부3.0(연중), 기상청 업무 계획(연중), 호국보훈의 달(6월), 2016 을지
 - 국기게양 운동 추진(3월,6월,7월,8월,10월)
 - 공지사항 및 각종 행사 배너·팝업창 등재
 - 청주기상지청 디자인 지원
 - 만화속 기후변화이야기 공모전(2월~3월)
 - 청주기상지청 1주년·누리집 오픈기념 이벤트(7월)
 - 기후로 하나되는 우리 가족(8월)
 - 기상기후정보의 활용을 통한 ONE지자체-ONE서비스(7월)
 - 매월1일에 제공하는 월 기상특성(8월)
 - 위험기상 공익캠페인 및 정책 홍보동영상 게재(수시)
 - 홈페이지 수정사항 반영 및 공지사항, 행사 배너, 팝업창 등 디자인 지원(수시)
 - 모바일 서비스
 - 기상기후사진전 모바일 웹페이지 제작
 - QR코드를 이용한 기상기후사진전 입상작 감상

□ 제주지방기상청

- 간편 날씨 확인 서비스
- 맞춤형 배너 서비스(원클릭 제주도 날씨)
 - 제주오름 기상정보 제공
 - 제주올레길(총 21코스) 기상서비스 제공
 - 도로 기상정보 제공
 - 바다날씨 및 특보 현황 제공
- 교육관련 배너 및 홍보관련 페이지 구성
- 제주지역 관광정보 제공
- 제주 지역기상융합서비스 제공
 - 감귤산업지원을 위한 생물기후정보 대국민 서비스 실시
 - jejuorange.kma.go.kr(웹 자동표출시스템 연동)
 - 전력활용 지원을 위한 전력기후정보 서비스 실시(시험서비스)
 - eosz.lkway.co.kr(웹 자동표출시스템 연동)
- 공지사항 및 각종 행사 알림판·배너·팝업창 등재
 - 알림판 15건, 팝업창 12건 등록 등 홍보지원(총 27건)
 - 2016년 새해맞이 해돋이·해넘이 명소 기상서비스 2015/12/28 ~ 2016/1/1
 - 제주기상과학홍보관 개관 1주년 기념이벤트 1/27 ~ 3/4
 - 기상청 2016년 업무계획 1/29 ~ 12/30
 - 설 연휴 기상정보 2/1 ~ 2/10
 - 봄꽃 개화 예상시기를 올해부터 민간에서 서비스 2/11 ~ 3/31
 - 제33회 기상기후사진전 작품 공모 2/19 ~ 3/1
 - 떴다! 하늘사랑 어린이 홍보대사 모집결과 2/25 ~ 3/31
 - 허위사실유포, 비방 예방안내 배너팝업 게시 협조요청 3/3 ~ 4/13
 - 떴다! 하늘사랑 어린이 홍보대사 모집공고 3/7 ~ 3/18
 - 기상기후사진전(김만덕기념관) 홍보 3/23 ~ 5/1
 - 제20대 국회의원 선거 후보자 TV토론 다시보기 3/29 ~ 4/7
 - 2016년 국민추천포상 운영 4/4 ~ 6/30
 - 제401차 민방위의 날 5/12 ~ 5/16
 - 제주지방기상청 홈페이지 관리요원 채용 공고 5/25 ~ 5/29
 - 2016 날씨 빅데이터 콘테스트 6/21 ~ 7/8
 - 2016년도 시간선택제 국가공무원 채용시험 6/21 ~ 7/14
 - 제 68주년 제헌절 홍보 7/8 ~ 7/17

- 2016년 하절기 쿨맵시 캠페인 7/13 ~ 8/31
- 제주 기상기후 스탬프 투어 홍보 7/18 ~ 8/9
- 기상기후사진전(절물자연휴양림) 홍보 8/4 ~ 8/15
- 2016 을지연습 8/9 ~ 8/25
- 제주 기후사랑 ‘헌디모영 해보게 마썸’ 홍보 8/10 ~ 8/15
- 기후변화 인식 설문조사 8/29 ~ 9/9
- 한가위 달맞이 기상정보서비스 9/12 ~ 9/19
- 2016년 생활기상정보 서비스 만족도 조사 9/26 ~ 10/30
- 10월 태극기 달기 9/27 ~ 10/9
- 국민추천제 10/17 ~ 12/30
- 제주지역 민간 기상관측 동아리 회원모집 10/24 ~ 12/30
- 제주지역 ‘숨겨진 기상관측장비를 찾아라’ 캠페인 홍보 12/5 ~ 12/30
- 기상관측장비 관측환경 정보서비스를 위한 배너 등재
 - 관측환경 정보 이력 변동 시 정보 업데이트
- 위험기상 피해예방 공익 캠페인 표출(황사·폭염·호우·태풍·대설·한파 등 6건)
- e-뉴스레터 간행물 발간 및 등재(1분기)

□ 대구기상지청

- 홈페이지 신규 개설 및 보도자료 배포(6월)
- 대구·경북 육상 및 바다날씨, 주말 및 산악날씨 제공
- 지진, 기상특보 등 속보 창 운영
- 기상청 및 대구지청 주요정책 소개
- 기상재해 피해예방 공익캠페인 연중 운영(황사, 집중호우, 태풍, 대설)
- 주요 이슈기상 및 특별기상정보 제공
 - 미세먼지, 해수욕장, 월간해양기상, 가뭄정보 등
- 대구기상지청 [날씨브리핑] 게시(관측예보과)
 - 위험기상 예상 시 정보 제공(수시) 및 강수, 강풍 등 실황정보 제공
 - 지난간 위험기상(태풍, 폭염)에 대한 분석정보 제공
- 대구·경북 기상기후정보 제공(기후서비스과)
 - 1·3개월 전망, 월 기상특성(월 1회), 2016년 장마특성(8.3)
- 대구기상지청 자체 공모전 및 이벤트 운영
 - 생활 속 기후변화 글자 찾기 이벤트(2.26)
 - 2016 기후변화 영상콘텐츠 공모전(3.9)

- 대구기상지청 기상·기후 동아리 「날씨친구」 모집(4.18)
- 2016 여름사진 콘테스트(7.15)
- 지역민과 함께하는 영화상영 이벤트 DAY(7.15)

□ 전주지방지청

- 홈페이지 신규 개설 및 보도자료 배포(6월)
- 전주기상지청 주요정책 및 주요업무 소개
- 전북지역 동네예보 및 전주지역 중기예보 제공
- 전라북도 지역 장기예보 제공(1개월 전망, 3개월 전망)
- 지진, 기상특보 등 속보 창 운영
- 기상재해 피해예방 공익캠페인 연중 운영(황사, 집중호우, 태풍, 대설, 등)
- 주요 이슈기상 및 특별기상정보 제공
 - 미세먼지, 해수욕장, 월간해양기상, 가뭄정보 등
- 기상청 날씨 맑음(웹툰으로 이해하는 날씨 이야기) 제공
- 전북지역 생활기상정보 제공(생활기상지수, 보건기상지수 등)
- 전북지역 기후변화 센터 운영(웹페이지)
 - 전북지역의 다양하고 차별화된 기후변화 정보 생산 및 제공

□ 청주지방지청

- 홈페이지 신규 개설 및 보도자료 배포(6월)
- 충북지역 육상날씨, 주말 및 산악날씨 제공
- 지진, 기상특보 등 속보 창 운영
- 기상청 및 청주지청 주요정책 소개
- 기상재해 피해예방 공익캠페인 연중 운영(황사, 집중호우, 태풍, 대설)
- 청주기상지청 충북지역 기상전망 게시(관측예보과)
 - 위험기상 예상 시 정보 제공(수시) 및 강수, 강풍 등 실황정보 제공
- 충북지역 기상기후정보 제공(기후서비스과)
 - 1개월 전망(주1회), 3개월 전망(매월23일), 2016년 장마특성(8.3.), 평년값자료
- 충북지역 기상특성 제공(매월 1일)
 - 충북지역 기상특성의 분석자료, 게시판에 그래픽 형태로 제공
- 청주기상지청 2016년도 공모전 입상작 감상 페이지 제공
 - 만화 속 기후변화이야기 공모전 입상작 감상

- ONE지자체-ONE서비스 지역맞춤형 서비스 제공(8월~10월)
 - 괴산 유기농업군 맞춤형 기상기후정보 제공(14회/매주 월), 괴산군 순별 기상상황 제공(2회)
 - 보은 황토대추 생산성 향상을 위한 기상기후정보 제공(13회/매주 화)
 - 충주 에코그린 기상기후정보(14회/매주 금)
 - 영동 포도-와인 생산량 향상을 위한 기상기후정보(2015년 부터 계속/3회 게재)
- 청주시상지청 주요 핵심업무 그래픽 안내: 카드로 보는 기상기후업무
- 지역기상융합서비스 기술이전 활용 페이지 안내 및 바로가기 제공
 - 충북지역 과수피해예측 지수 바로가기 제공(케이웨더/민간)
 - 충북 제천 약용작물 기후정보 바로가기 제공(충북농업기술원/유관기관)
- 청주시상지청 1주년·누리집 오픈기념 이벤트 운영(7.13.~7.27.)
 - 청주시상지청 주요업무 소개카드와 SNS를 활용한 응원·응모이벤트
- 기상기후체험교실 신청페이지 바로가기 제공

□ 국가위성센터

- 국가기상위성센터 영문홈페이지 개선(12월) ※ '17년 1월 신규 영문홈페이지 운영 예정
 - 영문홈페이지 메뉴 체계 개선
 - (기존) 국문 홈페이지 영문화
 - (개선) 국외 전문가를 위한 콘텐츠(위성운영, 기술문서, 국제협업연구 등) 제공
 - 사용자를 고려한 가독성 있는 메인 UI로 변경
- 맞춤형 위성정보서비스 제공
 - 위성영상의 행정구역 식별이 어렵다는 요청에 의해 한반도 지역 영상에 행정구역 표시 기능 구현
- 위성영상 및 국가기상위성센터 홍보, 행사 등 각종 정보 게시

□ 기상레이더센터

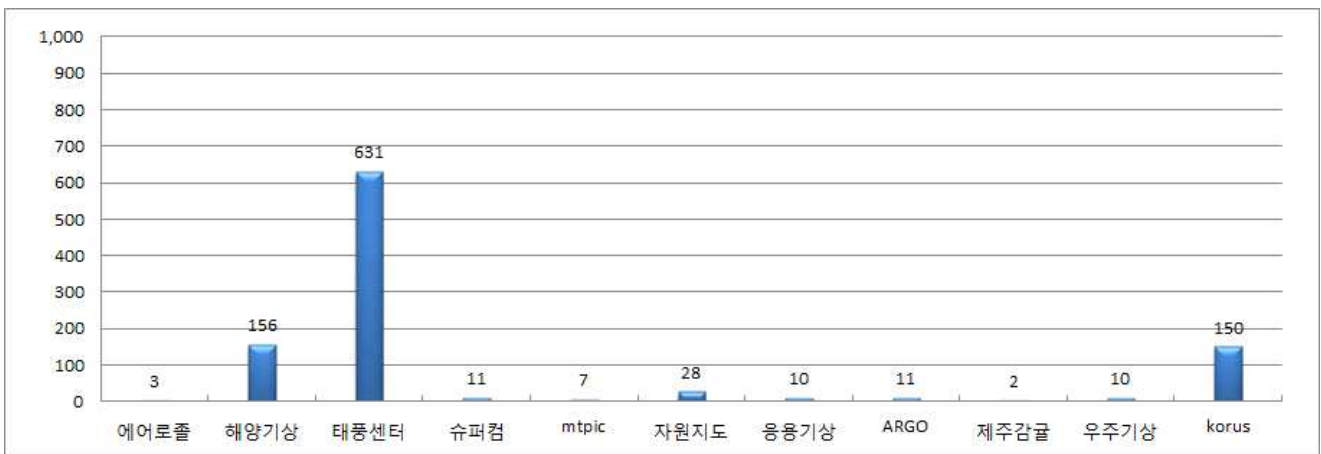
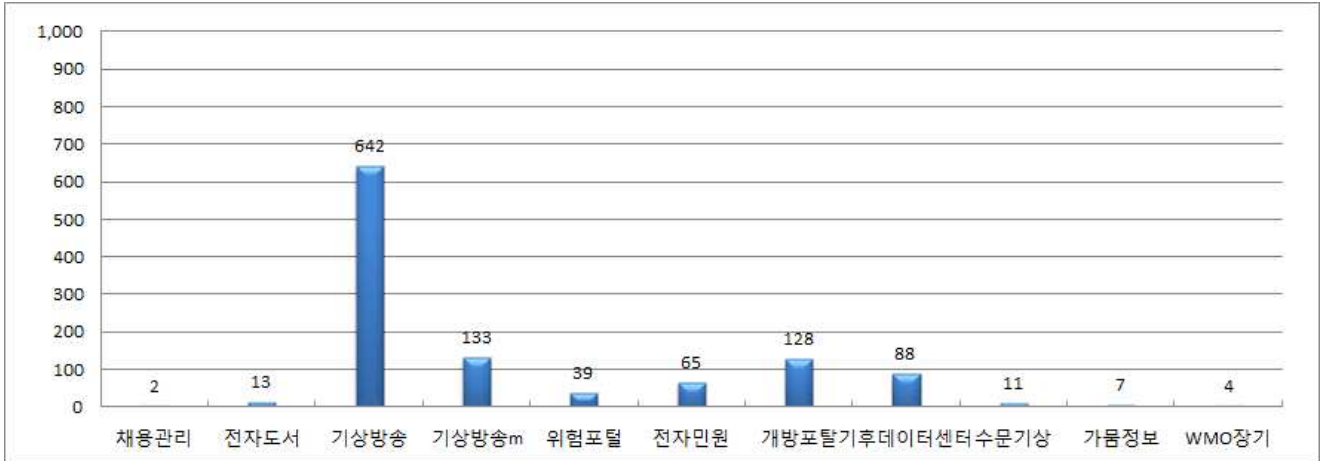
- 기상레이더센터에서 수집·생산하는 레이더자료 및 콘텐츠의 대국민 서비스
- 낙뢰피해 예방을 위한 수요자 중심의 「우리 동네 낙뢰정보」 제공
- 이중편파 기반의 개선된 레이더 영상 제공
- 레이더자료 제공시스템을 통한 신속한 사용자 요구 자료 제공
- 레이더정보 서비스 플랫폼을 통한 레이더관련 신기술 정보, 교육콘텐츠 등 제공

- 기상레이더센터의 소개 및 성과의 대국민 홍보
- 보도자료, 각종 정보공개 자료 제공을 통한 ‘국민의 알권리’ 보장

□ 항공기상청

- 국내 항공기상정보 및 통계 API 서비스
- 항공기상정보 일·월 자료 제공 서비스

□ 2016년 특화홈페이지별 방문자 수



※ 방문자 수는 통계기능이 포함된 시스템을 기준으로 작성

□ 대변인 (1개)

- 위험기상 웹 포털 (hiw.kma.go.kr)
 - 주요 서비스 실적 : 대표홈페이지와 통합 완료

□ 기획조정관 - 연구개발담당관 (2개)

- 연구 관리시스템(rnd.kma.go.kr/ 연관서비스 1개)
 - 연관시스템 : 연구비 카드시스템(rndcard.kma.go.kr)
 - 주요 서비스 실적
 - 전자협약, 전자서명 등 콘텐츠 보강(5월)

- 공고, 접수, 전자협약, 성과관리, 평가 등 국가연구개발사업의 원활한 수행을 위하여 다양한 서비스 제공
- 2016년 NTIS 데이터 품질평가 종합결과 미래창조과학부 장관상(특별상) 수상 (12월)

□ 운영지원과 (2개)

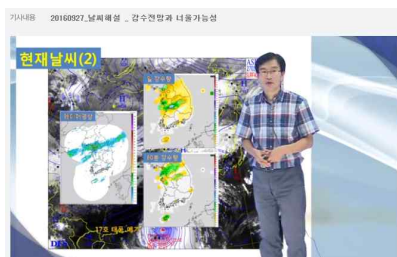
- 전자도서관 (book.kma.go.kr)
 - 주요 서비스 실적
 - 관련 자료 등록 안정적인 홈페이지 운영
- 기상청 채용관리시스템 (hrm.kma.go.kr)
 - 주요 서비스 실적
 - 기상청 공개경쟁채용 시험과 관련한 안정적인 지원서작성 및 조회서비스

□ 예보국 - 예보기술분석과 (3개)

- 인터넷기상방송 (www.weather.kr/ 연관서비스 1개)
 - 연관 시스템 : 인터넷기상방송 모바일 웹(m.weather.kr)
 - 주요 서비스 실적
 - 정기·비정기 영상콘텐츠 제공
 - ▶ 날씨정보 일2회, 날씨해설 일1회, 기상청 소식 주1회, 수화서비스 제공 주3회
 - ▶ 날씨속보(호우, 태풍, 폭염, 한파), 특별기상정보 수화방송(설, 추석, 수능일)
 - 2016년도 날씨ON 고객만족도 조사 실시
 - ▶ 기간/참여자수/만족도 : 2016.11.7~11.21 / 496명 / 75.0%



< 날씨정보 >

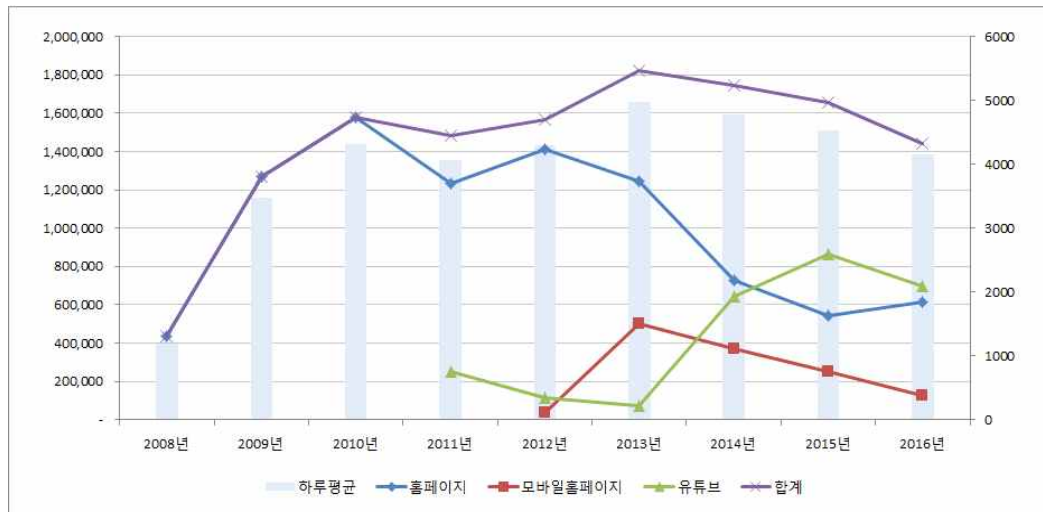


< 날씨해설 >



< 기상청 소식 >

- 날씨ON 누적방문 추세(2016.12.14. 기준)
 - 날씨ON 홈페이지 방문자 수는 전년 대비 13.5% 증가한 615,393명
 - 날씨ON 모바일 홈페이지 방문자 수는 전년 대비 48% 감소한 129,893명



- 모바일기상분석 (mrpt.kma.go.kr)
 - 서브 URL : orpt.kma.go.kr, mfct.kma.go.kr
 - 방재기관 및 유관기관 기상관련 콘텐츠 등 모바일 이용

□ 예보국 - 국가태풍센터 (2개)

- 국가태풍센터 (typ.kma.go.kr)
 - 주요 서비스 실적
 - 기존 국가태풍센터 홈페이지에서 제공하던 북서태평양 태풍감시상황 및 동적 GIS 기반 태풍 찾아보기 서비스를 ‘기상청 대표홈페이지>날씨>태풍’으로 이전 하여 대국민 서비스 제공(6월)
 - 태풍 5일 예보에 따른 태풍정보와 열대저압부정보, 태풍위성영상, 앙상블 모델 예측 제공(발생 시)
 - 2015년도 발생 태풍에 대한 베스트트랙(Best-track) 제공(7월)
 - 태풍에 대한 일반적 지식과 현 태풍 접근 시 국민행동요령 제공(연중)
 - 현재까지의 태풍 발생 현황, 연별 태풍 진로도, 순위별 통계 및 태풍백서(2011년 증보판) 등의 태풍관련 과거정보 제공(연중)
 - 과거 발생 태풍에 대한 당시의 태풍예보 및 위성영상 제공(연중)
 - 서비스 통합 실적
 - 태풍계절예측시스템 (tsp.kma.go.kr) 통합
- 개도국 태풍예보지원 (gtaps.kma.go.kr)
 - 주요 서비스 실적

- 개도국을 대상으로 태풍, 열대저압부 발생·진로 예측등 정보제공(연중)

□ 예보국 - 방재기상팀 (3개)

- 수문기상 실황감시 서비스 (hmis.kma.go.kr)
 - 주요 서비스 실적 : 일반적인 홈페이지 현행유지
- 수문기상예측정보 시스템 (hydro.kma.go.kr)
 - 주요 서비스 실적
 - 인터넷망 서비스 오픈(1월)
 - 접경지역 강수정보 및 레이더 예측강수량 등 콘텐츠 보강(12월)
 - 메인 화면 및 메뉴 체계 변경 등 UI 개선(12월)
 - 홈페이지 사용자 교육 및 워크숍(11월)
- 종합가뭄정보 시스템 (drought.kma.go.kr)
 - 주요 서비스 실적
 - 홈페이지 개인정보 DB 암호화 적용(5월)
 - 행정구역별 가뭄정보 및 가뭄지수(SPI) 확대 등 콘텐츠 강화(11월)
 - 홈페이지 메인 화면 및 메뉴체계 변경 등 UI 개선(12월)
 - 대국민 대상으로 가뭄정보 확대 제공(12월)

□ 관측기반국 - 관측정책과 (4개)

- 기상관측통합 모니터링시스템 (mtms.kma.go.kr, 연관서비스 2개)
 - 연관 시스템
 - 모바일 기상관측통합 모니터링시스템 : moms.kma.go.kr
 - 기상관측통합 메타데이터시스템 : omds.kma.go.kr
 - 주요 서비스 실적 : 2016년 신규 시스템 구축
- 날씨제보 앱(app)
 - 사용자 다운로드 수 : 96,807건 (실제 이용자수 2,312건)
 - 사용자 평점 : 3.1

□ 관측기반국 - 정보통신기술과 (7개)

- NC 서울 (nc.seoul.kma.go.kr/ 연관서비스 2개)

- 연관시스템
 - GISC 서울 : gisc.kma.go.kr
 - DCPC WAMIS : dcpc.wamis.kma.go.kr
 - 서브URL : nc.seoulad.kma.go.kr, nc.seoulad.kma.go.kr, giscsso.kma.go.kr, giscsso2.kma.go.kr, giscsso1.kma.go.kr, giscad.kma.go.kr, gischelp.kma.go.kr, dcpcwamisad.kma.go.kr
- 주요 서비스 실적
 - OpenWIS 소프트웨어 업그레이드 및 운영
- 평창동계올림픽 기상지원 (pc2018.kma.go.kr)
 - 2018 평창동계올림픽 스마트기상지원시스템 고도화(II)사업 추진 완료
 - 예산 : 100,000천원(연구개발비)
 - 사업추진실적
 - ▶ 대회운영 의사결정 정보 서비스 보강
 - ▶ 다국어 서비스 지원
 - ▶ 실시간 기상정보 제공서비스 개발
 - ▶ 특화 기상정보 연계서비스
 - ▶ 모바일 기상정보서비스 개선
- 공동활용 홈페이지 (oss.kma.go.kr)
 - 서브시스템 : 공동활용 모바일 웹 (mdp.kma.go.kr)
 - 주요 서비스 실적
 - 유관기관과 기상관측자료 공동활용 체계구축
 - 2016년 월평균 관측자료 수집률 : 93%
- 스마트알람 (alm.kma.go.kr)
 - 서브URL : alm1.kma.go.kr, alm2.kma.go.kr, odp.kma.go.kr, odp1.kma.go.kr, odp2.kma.go.kr
 - 주요 서비스 실적
 - 클라우드 방재기상정보시스템(수요자맞춤형 통보시스템), 스마트통보(EDIX)로 서비스 대체
- 선진형 방재기상 웹서비스 (websky.kma.go.kr)
 - 주요 서비스 실적

- 공공데이터포털 Open API에서 URL 사용하도록 전환하고 서비스 대체

□ 관측기반국 - 국가기상슈퍼컴퓨터센터 (1개)

- 국가기상 슈퍼컴퓨터센터 (super.kma.go.kr)
 - 주요 서비스 실적
 - 슈퍼컴퓨터 및 수치모델 소개자료 전면 수정(3월)
 - 기상청 대표홈페이지에 통합 운영(10월)
 - 아프리카 및 아시아 개도국 29개국 321개 도시 지점 기상정보 제공(일 2회)
 - 공지사항 및 각종 행사 배너 팝업창 등재(수시)

□ 지진화산센터 - 지진화산정책과 (2개)

- 국가지진종합정보 (necis.kma.go.kr)
 - 주요 서비스 실적
 - 지진 전문가를 위한 파형자료 등 지진자료 서비스
- 국가지진·지진해일 관측환경정보시스템 (neobs.kma.go.kr)
 - 운영중단

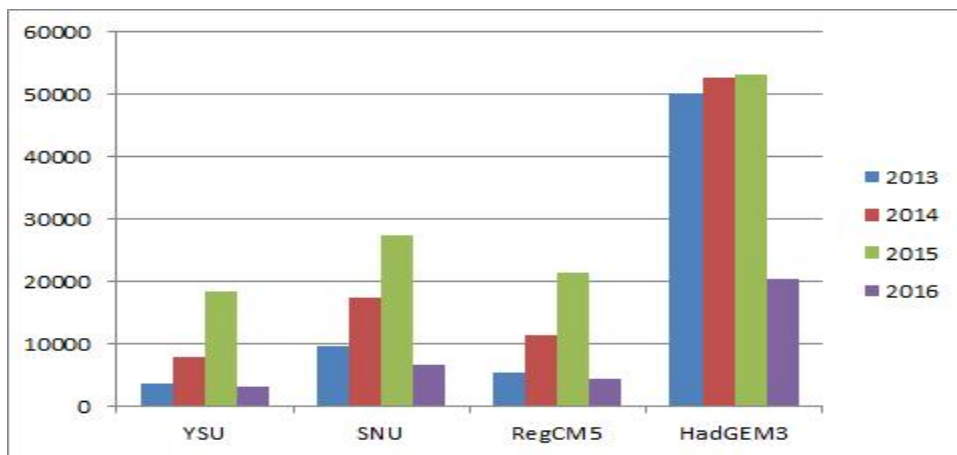
□ 지진화산센터 - 지진화산감시과 (1개)

- 지진정보 알리미 앱(app)
 - 사용자 다운로드 수 : 132,274건 /실제 이용자수 : 51,720
 - 사용자 평점 : 3.2

□ 기후과학국 - 기후정책과 (3개)

- 기후정보포털 (www.climate.go.kr)
 - 서브URL : ccs.climate.go.kr
 - 주요 서비스 실적
 - 홈페이지 명칭 변경: 기후변화정보센터 → 기후정보포털
 - 보안서버(SSL)인증서 재발급(6월)
 - 개인정보처리 및 네트워크 운영 개선 사업(5~6월)
 - 영문 홈페이지 (육불화황 세계표준센터(WCC-SF6) 추가) 개선(8월)
 - 홈페이지 만족도 조사(11월) 결과: 78.3점

- 동아시아 국제상세지역 기후시나리오 (cordex-ea.climate.go.kr)
 - 주요 서비스 실적
 - CMIP6(6차 결합기후모델) 및 CORDEX-East Asia 정보 공유
 - RCM 데이터 셋을 활용한 미래 전망 현업화 자료 제공(4월)
 - 전 세계 대상 자료 접근 향상 및 개방을 위한 로그인 체제 폐지(6월)
 - 웹페이지 이용자 설문 조사 시행(10월)
 - 제공 자료의 Time scale별 분류표 안내(11월)
 - CMIP5에 따라 생산된 지역기후모델(GCM) 종류별 다운로드 이용 추이



- 한국지구관측그룹 (www.kgeo.go.kr)
 - 2017년부터 미래창조과학부로 업무이관
- 기후과학국 - 기후예측과 (1개)
 - WMO 장기예보선도센터 (www.wmolc.org)
 - 홈페이지 현상 운영
- 기후과학국 - 해양기상과 (1개)
 - 해양기상정보전달 (marine.kma.go.kr)
 - 주요 서비스 실적
 - 해양관련 종사자를 위한 해상정보를 음성방송과 SMS 등을 통해 전달
- 기후과학국 - 기후변화감시과 (1개)
 - 한반도 에어로졸 라이다 관측 (www.kalion.kr)

- 주요 서비스 실적
 - 외부기관에서 생산한 에어로졸 라이다 실시간 관측 자료의 안정적 수집·표출
 - 유관기관(국립환경과학원, 서울·경기도·인천 보건환경연구원 등) 황사·미세먼지 예·경보 지원을 위한 현업용으로 활용
- 서비스 개선
 - 홈페이지 개선을 통한 사용자 만족도 향상(연중)
 - 홈페이지 개선을 위한 전문가·대국민 의견수렴(4.18~6.30)
 - 검색 WAS 미들웨어 변경(Tomcat 기반 JSP → PHP 기반 프레임워크)
 - ▷ 웹 페이지 로딩부하 감소, 개발 속도 증가, 보안관련 안전성 강화
 - 방문자 통계 기능 구현 (2016.10.)
 - 예보관 지원을 위한 COMIS-4(황사>LIDAR>국내통합관측망) 황사 페이지 링크(10.25.)
- 방문자 현황
 - 2016.10.~현재(12.15.) 방문자수 총 2,872명

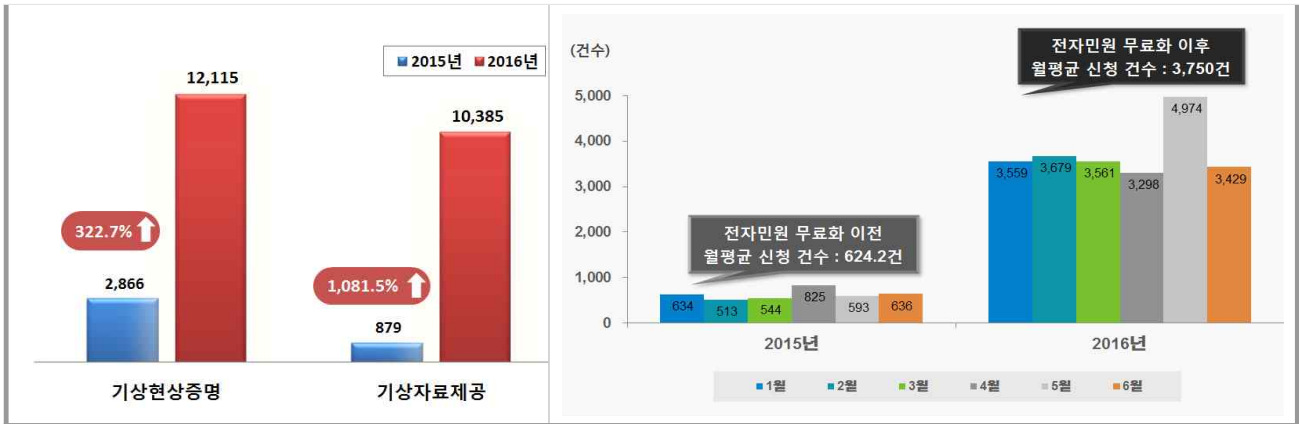
□ 기상서비스진흥국 - 국가기후데이터센터 (3개)

○ 전자민원 (minwon.kma.go.kr)

- 주요 서비스 실적
 - 휴대폰인증을 통한 전자민원 개인회원 본인인증 방식 다양화(9월)
 - 2016년 기후자료 이용고객 만족도 조사 실시(11월)
- 전자민원 현황
 - 신청건수 : 총 22,500건으로 전년대비 500.8% 증가(3,745건→22,500건)
 - ※ 온라인 기상자료 무료화 정책('15.8.7~)에 따른 이용 활성화로, 특히 자료제공의 증가세가 두드러짐(제공 1,081.5% 증가, 증명 322.7% 증가)
 - (일평균) 123.6건으로 전년대비 100건 이상 급증(20.7건→123.6건)

<'16년 상반기 전자민원 처리 실적 분석>

구 분		신청 건수			신청 비율	
		기상증명	자료제공	합계	증명 : 제공	양식 : 전산
'15년 1월~6월 (유료)	상반기	2,866	879	3,745	76.5 : 23.5	84.1 : 15.9
	월평균	477.7	146.5	624.2		
	일평균	15.8	4.9	20.7		
'16년 1월~6월 (무료)	상반기	12,115	10,385	22,500	53.8 : 46.2	70.8 : 29.2
	월평균	2,019.2	1,730.8	3,750		
	일평균	66.6	57.1	123.6		
▼ 전년 상반기 대비 전자민원 증감률				▼ 전년대비 월별 전자민원 처리 실적		



○ 기상자료개방포털 (data.kma.go.kr)

- 주요 서비스 실적

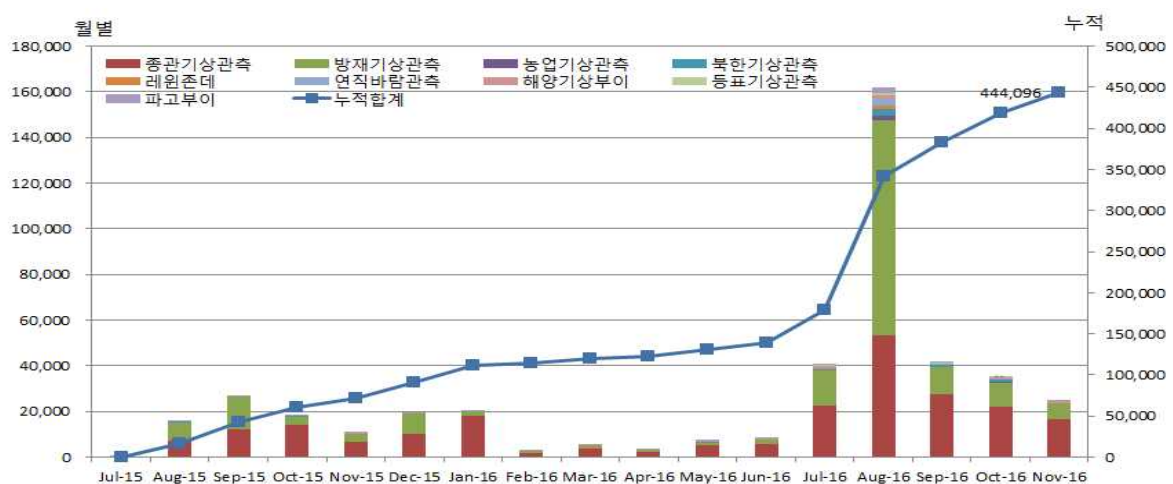
- 데이터 카탈로그, 수치모델 등 대용량 자료 제공 등 서비스 확대 운영(1월)
- 기후통계 간행물(방재월보, 고층월보, 해양월보) API 제공 실시(11~12월)
- 항공 등 자료 제공 분야 확대 구축 및 기후통계분석 콘텐츠 추가 개발(~12월)
- 2016년 기후자료 이용고객 만족도 조사 실시(11월)

- 방문자 현황

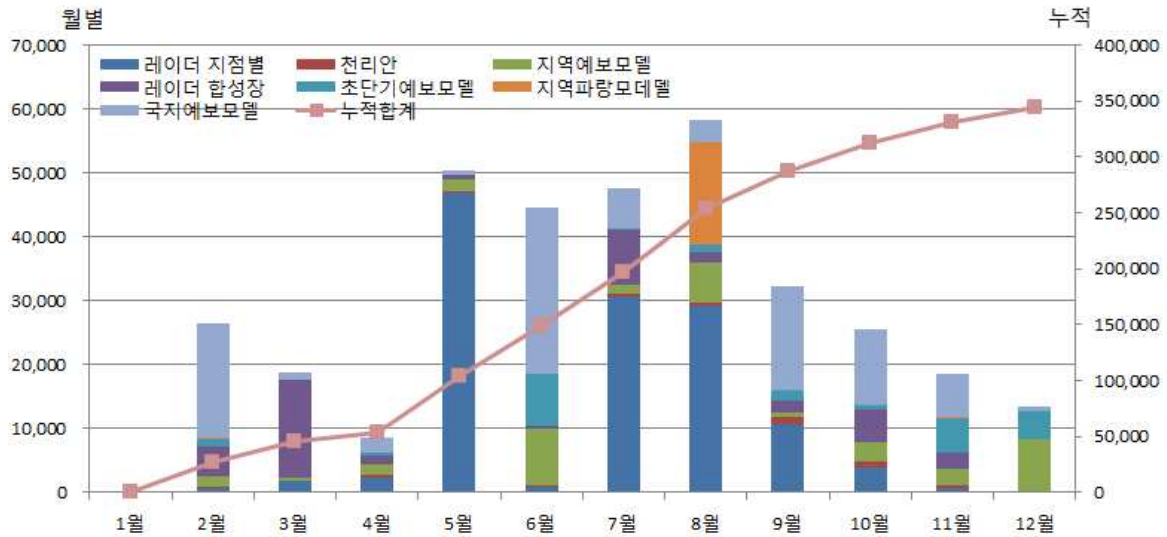
- 2016년 11월 기상자료개방포털 방문자는 2015년 10월 대비 669% 증가한 1만3000여명
- 2016년 11월 기상자료개방포털 회원가입자는 2015년 7월 대비 52% 증가한 5,868명

- 자료신청 현황

- 문·숫자 자료 다운로드 수



- 수치예보, 위성, 레이더 자료



○ 국가기후데이터센터 (sts.kma.go.kr)

- 주요 서비스 실적

- 2016년 기후자료 이용 고객만족도 : 작년대비 0.8점 상승 ('15: 69.8, '16: 71.5점)

※ 국가기후데이터센터 웹페이지 통계데이터 자료적합성에 맞게 서비스

□ 기상서비스진흥국 - 기상기술융합팀 (2개)

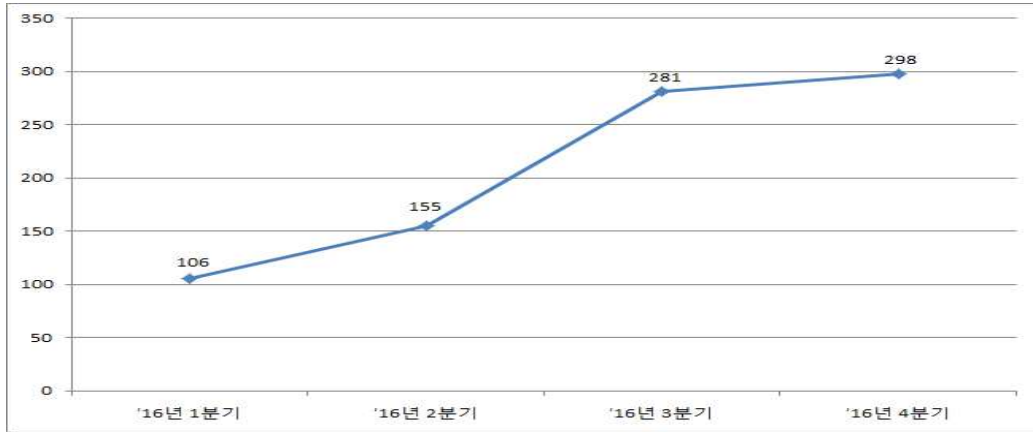
○ 기상기후 빅데이터 분석 플랫폼 (bd.kma.go.kr)

- 주요 서비스 실적

- 기상기후 빅데이터 분석 플랫폼 홈페이지 대국민 개방(6.30.)
- 시스템 정보보안을 위한 보안SW 도입(12.12.)
- 홈페이지 UI 개편 및 콘텐츠 개편 서비스(12.12.)
- 수산, 방재 분야 기상기후 융합시범서비스 개발 및 개선
- 데이터 수요조사를 통한 분석 데이터 확대 제공(레이더, 위성 등 5종)
- 웹 기반 교육용 실습 환경 구성 및 분석플랫폼 활용을 위한 다양한 학습자료 등재
- 2016년 날씨 빅데이터 콘테스트 홍보 및 운영 콘텐츠 제공(6.15.~9.8.)

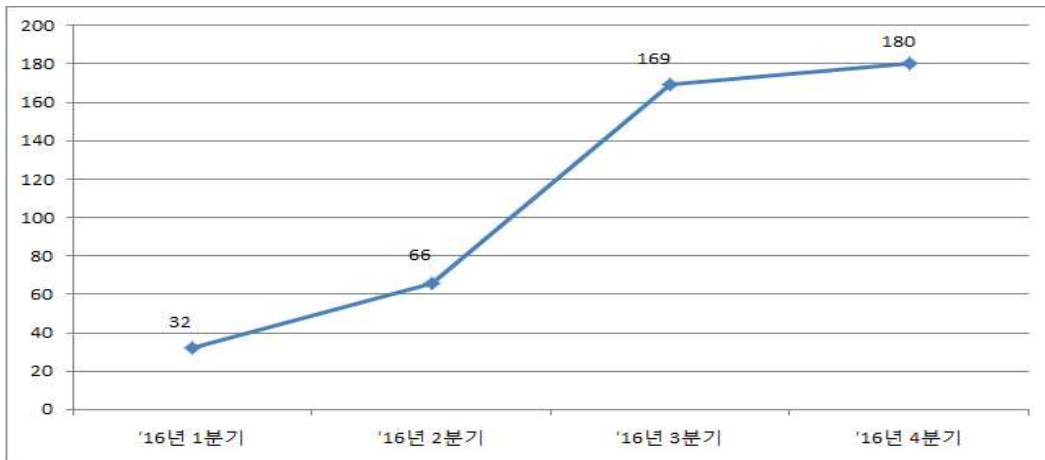
- 방문자 현황

- 기상기후 빅데이터 플랫폼 홈페이지 회원가입자수 현황



※ 기상기후 빅데이터 분석 플랫폼 웹 포털 대국민 개방 : 2016. 6. 30.

· 분석 플랫폼 이용 현황



○ 생활기상정보 문자서비스 (lifesms.kma.go.kr)

- 주요 서비스 실적

· 해당 홈페이지를 통해 취약계층 생활기상정보를 신청

· 약 1,400명이 서비스를 신청하였으며 '16년 기준 약 8만건의 문자가 발송 됨

□ 국립기상과학원 - 연구기획운영과 (1개)

○ 기상기술정책정보센터 (mtpic.kma.go.kr)

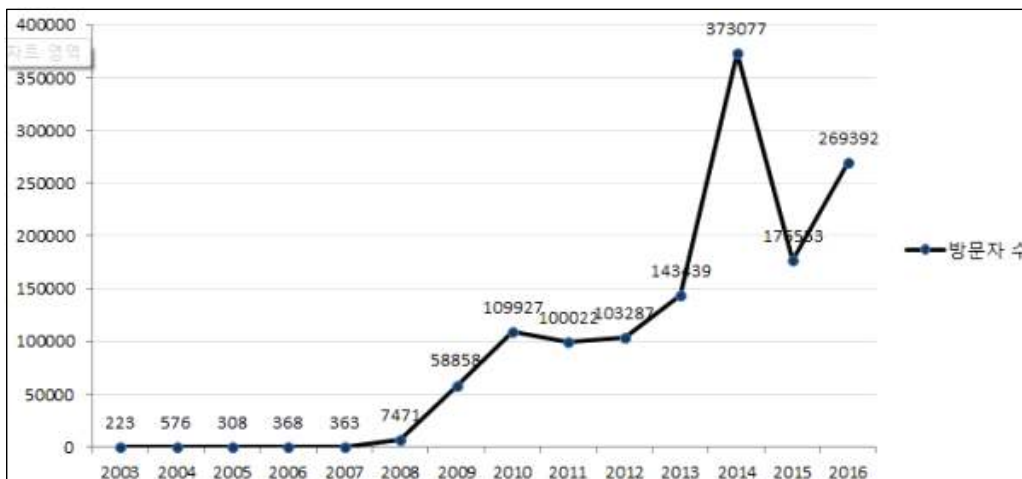
- 주요 서비스 실적 : 국립기상과학원 홈페이지에 통합하고 콘텐츠 이전

□ 국립기상과학원 - 지구환경시스템연구과 (2개)

○ ARGO (argo.nimr.go.kr)

- 주요 서비스 실적

- 준실시간 국립기상과학원 ARGO 플로트 관측자료 제공
- 전기구 ARGO 플로트 관측현황 제공
- 신규투하 ARGO 플로트 자료 제공
- 개별 profile 수온/염분 그래프 및 궤적 정보 제공
- 공간분포 페이지를 통한 해역별 자료 확인 기능 제공
- 방문자 현황
 - 지속적인 방문자의 증가 추세를 보임
(2014년의 경우, 시스템(서버) 교체작업으로 인해 방문 카운트가 급격히 증가함)



- 북극해빙감시 (seaice.nimr.go.kr)
 - 주요 서비스 실적
 - 북극의 해빙분포, 변화, 전망, 항로 등 최근에 관측한 데이터 서비스
- 국립기상과학원 - 응용기상연구과 (2개)
 - 기상자원지도 (www.greenmap.go.kr)
 - 주요 서비스 실적
 - 풍력·태양광 기상자원 자료 제공(수시)
 - World Wind(월드윈드)로 3D 기상자원지도 구현(12월)
 - 웹접근성 품질인증마크 갱신(12월)
 - 회원가입 기능 삭제에 따른 기상자원정보 자료 신청 기능 개선(12월)
 - 응용기상연구과 모바일 홈페이지 (app.nimr.go.kr)
 - 안정적 서비스 운영

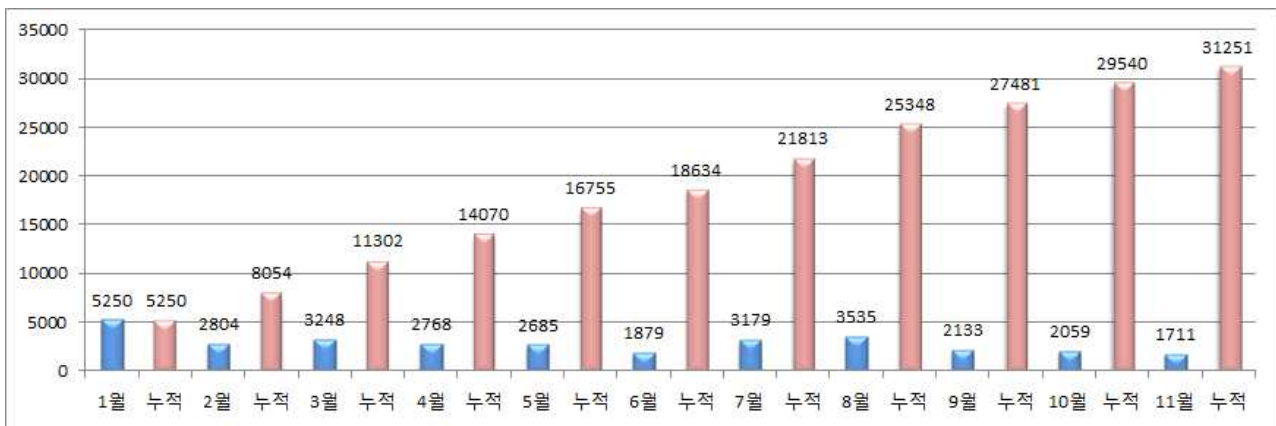
□ 제주청 - 관측과 (1개)

- 제주 감귤산업지원 (jejuorange.kma.go.kr)
 - 안정적 서비스 운영

□ 대구기상지청 - 기후서비스과 (1개)

- 대구기상과학관 (msm.kma.go.kr)
 - 주요 서비스 실적
 - 겨울방학 특별프로그램 운영(1월)
 - 지역민과 함께하는 영화상영 이벤트 안내(1월, 4월, 7월, 10월)
 - 2016년 계절사진 콘테스트 안내(2월, 4월, 7월, 10월)
 - 세계기상의 날 기념 기상기후 그림·글짓기 대회(3월)
 - 과학의 날·기후변화주간 기념 특별 프로그램 운영(4월)
 - 어린이 날, 특별 프로그램 운영(5월)
 - 기상과학관에서 하룻밤 특별 이벤트 운영(7월)
 - 국립대구기상과학관 여름방학 특별프로그램 운영(8월)
 - 가족과 함께하는 가을밤 愛, 야간개방이벤트(10월)
 - 방문자 현황
 - 2016년 월별 홈페이지(msm.kma.go.kr) 누적방문 추세

(단위 : 명)

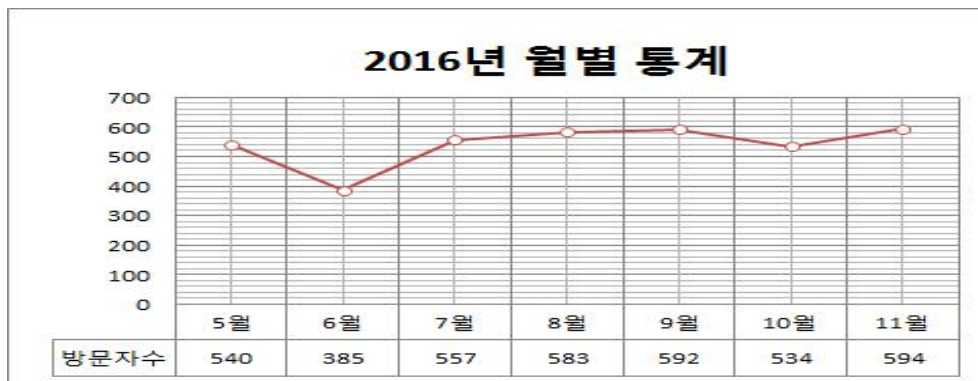


※ 2016년 1월~11월까지 홈페이지 방문자는 총 31,251명으로 방문 시 평균 체류시간은 5분 30초

□ 전주기상지청 - 기후서비스과 (1개)

- 전북기상과학관 (jbsci.kma.go.kr)
 - 주요 서비스 실적

- 국립전북기상과학관 홈페이지 구축·운영 (5월 ~)
 - 국내 최초 기상과 천문이 융·복합 된 기상과학관 홈페이지로 구성(5월)
 - 스마트폰 OS 및 브라우저에 제약이 없는 반응형 웹 구축
 - 국립전북기상과학관 시범운영 실시(7월~9월)
 - 시범운영 중 주 2회(화, 목) 예약제 운영
 - ‘기상과학 체험여행 축제’ 개최 홍보(12월)
 - 정읍시와 협업을 통해 개관기념 지역민과 함께하는 축제 개최
- 방문자 현황



- 정식개관 예정(2017. 1. 1.)

□ 국가기상위성센터 - 위성운영과 (1개)

- DCPC NMSC (dcpc.nmsc.kma.go.kr)
- 서브 URL : dcpcad.nmsc.kma.go.kr
- 홈페이지 안정적 운영

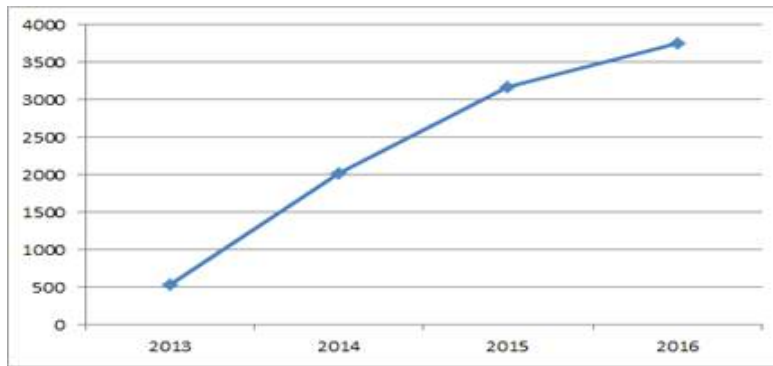
□ 국가기상위성센터 - 위성기획과 (1개)

- 우주기상예특보 (spaceweather.kma.go.kr)
- 서브 URL : swfc.kma.go.kr
- 홈페이지 안정적 운영

□ 기상레이더센터 - 레이더분석과 (4개)

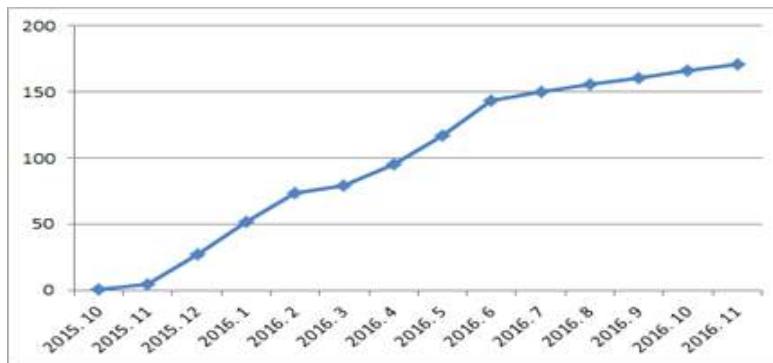
- 레이더자료 제공시스템 (download.kma.go.kr)
- 누적다운로드 추세

(단위 : 천건)



- 레이더정보 서비스 플랫폼 (korus.kma.go.kr)
 - 누적 방문 추세

(단위 : 천명)



- 우리동네 레이더날씨 알리미 앱(app)
 - 사용자 다운로드 수 : 5,470,702건 (실제 이용자수 233,314건)
 - 사용자 평점 : 4.0
- 낙뢰정보 알리미 앱(app)
 - 사용자 다운로드 수 : 2,017건 (실제 이용자수 254건)
 - 사용자 평점 : 3.4

□ 항공기상청 - 정보기술과 (3개)

- 글로벌 항공기상지원시스템 (global.amo.go.kr/ 관련서비스 1개)
 - 관련시스템
 - 서브URL : global.kama.go.kr
 - 항공기상 모바일 웹 : global.amo.go.kr/m
 - 저고도 항공기상지원서비스 : flight.kama.go.kr

- 주요 서비스 실적
 - 외국계 운항 승무원을 위한 항공기상정보 영문서비스(3월)
 - 관제업무지원을 위한 항공기상정보 그래픽 서비스, 메인화면 서비스(3월)
 - 포항공항 실시간 AMOS(공항기상관측장비) 그래픽 서비스(8월)
 - 세계공항 연직시계열 모델 개선 및 지점 추가 서비스(8월)
- 항공기상청 앱(app)
 - 사용자 다운로드 수 : 33,534건 (실제 이용자수 8,920건)
 - 사용자 평점 : 4.2

Ⅲ 2017년 운영 계획

1 대표 홈페이지

□ 운영개요

- 홈페이지 운영심의회 및 실무반 운영강화
- 대표홈페이지 기능 및 안정성 개선사업 추진
- 특화 홈페이지 서비스 활성화 추진

□ 홈페이지 운영심의회 및 실무반 운영강화

- 홈페이지 운영심의회와 실무반을 운영을 강화하여 서비스의 품질 강화
 - 대국민 서비스에 필요한 신규 콘텐츠 대하여 사전 심의 강화
 - 서비스 중인 콘텐츠에 대하여 중요 정책 변경에 대한 심의 후 서비스 반영
 - ※ 중요 정책 변경: 콘텐츠의 저장주기, 예보서비스 정책 변경, 콘텐츠 UI 개선, 서비스 표출데이터 변경 등
 - 대표홈페이지의 콘텐츠별 이용도를 측정하여, 반드시 필요한 웹사이트 선별
 - 콘텐츠별 담당자를 모두 지정하여 서비스 품질 강화
- 홈페이지 총량제 실시에 따른 웹사이트 통폐합 실시
 - 부서별, 업무별로 각각 구축된 웹사이트를 분석하여 중복비율 70%, 월 방문자 수 10만명 이하 사이트는 2020년까지 심의를 통해 단계적 정비
 - ※ 각 사이트별 날씨 콘텐츠와 행정 콘텐츠 분석하여 행정 콘텐츠는 대표홈페이지에 2020년까지 모두 통합 운영하고, 대국민 서비스가 필요한 날씨 콘텐츠는 대표홈페이지와 프레임 통합 운영 (2025년 까지)
 - 웹로그 분석 자료를 근거로 해당부서와 협의, 연도별 정비계획 수립
 - 홈페이지 주소 동결을 통해 신규 대국민 홈페이지 총량 관리
 - ※ 기상청 홈페이지 총량 : 4개 웹사이트(기상청 대표, 모바일, 항공기상청, 레이더센터)
- 신규 웹사이트 구축 및 도메인 할당에 대한 관리 강화

□ 기상청 인터넷 기상정보서비스 개선사업 추진

- 추진배경 및 목적
 - 태풍, 지진 등으로 인한 긴급 재난상황 시 기상청 대표홈페이지 방문자 급증에 따른 서비스 장애로 국민 불편 초래

※ 9.12. 지진 발생 및 10.5. 태풍 차바(CHABA) 내습 시 기상청 홈페이지 순간접속 폭증으로 서비스가 일시 지연, 경남일보 등 언론 등에서 개선 요구

- 기상청 홈페이지 시스템 안정성 확보 및 콘텐츠 개선사업을 통해 신속하고 안정된 정보 전달로 위험기상 대응태세 강화

○ 홈페이지 개편 및 운영 현황

- 개편현황

- '96년 홈페이지 대국민 서비스 개시 이후 9회에 걸쳐 기능 보강, 날씨.행정 콘텐츠 통합.분리 등 개편작업 수행
- 현재 홈페이지는 날씨.행정 통합 홈페이지로 668개의 메뉴(1차 6개, 2차 41개, 3차 180개, 4차 이하 441개)로 구성
 - ※ 메뉴 실행 전체 페이지 수가 많아 상당히 복잡한 구조로 구성
- 21대의 서버로 3개(PC 웹, 모바일 웹, 위젯)매체 서비스
 - ※ 대부분의 운영서버가 도입 후 9년~10년 경과하고 있어 노후화로 인한 성능 저하로 장애 가능성 상존

- 이용 현황(모바일 웹 포함)

- 일평균 방문자 67만 명, 월평균 2,043만 명('15.12~16.11)
 - ※ PC용 홈페이지에 비해 모바일 웹 방문은 약 1/3 수준이나, 점차 증가 추세
- 기상(동네예보, 특보, 날씨영상, 관측자료 등) 관련 페이지 이용률이 95% 이상
 - ※ 방문 평균 페이지 조회 수는 3.6페이지로 체류시간이 짧은 편
- 태풍 등 위험기상 또는 지진 발생 시 순간접속자가 5배~10배 급증

○ 문제점

- (중량감) 대부분의 날씨 콘텐츠가 동적(動的) 이미지로 구성

- 날씨 콘텐츠에 많은 이미지를 제공함에 따라 홈페이지가 무거워져 동시접속자가 많은 경우 서버 및 트래픽 부하로 표출이 지연되어 사용자 불편을 초래
- 관측자료 등의 제공기한이 일관성이 없어 자료별로 수일부터 수십 년까지의 과거자료 목록을 유지하는 등 일관성이 떨어지고, 누년 자료 보관에 따라 저장장치의 부족 및 표출 프로그램이 무거워지는 현상 초래
- PC 등을 이용한 순수 방문자에 비해 개발 또는 어플과 연계하여 Dalvik Wget 등으로 홈페이지 특정 콘텐츠의 자료를 긁어가는 사용자가 급증하고 있어 서버에 부하 유발

- (복잡성) 많은 정보를 한꺼번에 표출하는 복잡한 구조

- 메인화면에 많은 정보를 노출시키려다 보니 콘텐츠 구성이 복잡
- (이용불편) 공급자 중심의 콘텐츠 생산 및 제공으로 이용자 불편
- 설문조사 결과 필요한 정보를 찾기 어렵다는 의견이 다수
- 필요한 정보를 찾기 위해서 여러 단계를 거쳐 찾아들어가야 하는 불편함 존재

○ 사업 개요

- 소요예산 : 약 540백만원
 - 인프라 보강 : 자산취득비(430-01) 약 340백만원
 - 콘텐츠 개발 : 연구용역비(260-01) 약 200백만원
- 일정
 - 인프라 보강 : '17년 1월~4월(정보화사업 총괄구매집행)
 - 콘텐츠 개발 : '17년 1월~11월(개발용역)

○ 주요 사업내용

① 안정적인 서비스 구축

- 홈페이지 무중단 서비스 시현
 - 트래픽 급증 시에도 안정적인 홈페이지 서비스가 가능하도록 정보자원 재배치
 - 홈페이지 특정 콘텐츠를 수집하는 사용자로 인해 홈페이지 전체 서비스가 중단되지 않도록 Dalvik 등 Webget 호출은 특정 서버에서 서비스하거나 차단하는 방안 등 모색
 - WAS 상태 모니터링 기능을 통해 서비스 지연 사전대응 체제 구축
 - 신규 도입서버에 콘텐츠 개발하고, 기존 서버 중 일부를 추가 확장하여 무중단 서비스 시현
- 콘텐츠 응답속도 개선
 - 이미지 위주로 개발되어 부하가 크거나 방문자가 많은 콘텐츠에 대하여 응답속도 개선을 위해 콘텐츠 경량화 재개발
 - ※ 9.12 지진 후 10월 초 홈페이지 초기화면 경량화(1.8Mbyte → 0.67Mbyre) 구현하였으나, 그 외 날씨종합 메뉴 등 기타 콘텐츠 경량화 필요
 - ※ CDN(Contents Delivery Network) 서비스를 최대한 활용할 수 있도록 개발 구성
 - 사용자의 웹브라우저에서 많은 이미지를 호출하지 않도록 이미지 최소화 경량화 개발
- 인프라 보강(개발용역사업과 별도 수행)

- 노후 Blade 서버를 대체할 신규 소형 리눅스서버(22조 이상, Rack 포함) 구매 구축
- 백업 스토리지 확보(COMIS 백업 스토리지 활용)
- 신규 서버의 미들웨어 라이선스(WEB/WAS) 구매 구축
 - ※ 기존서버 사용 라이선스를 최대한 신규서버로 이관 활용하고 부족분 구매

② 사용자 편의성 향상

- 콘텐츠 및 UI 개선
 - 콘텐츠 도메인 분리 운영 및 UI 개선으로 접속 부하 분산 및 향후 날씨와 지진, 행정 분리 운영기반 조성 검토
 - ※ 날씨 홈(weather.go.kr), 지진 홈(earthquake.kma.go.kr), 행정 홈(kma.go.kr) 분리하여 포털 사이트에 기상청, 날씨정보, 지진정보 등의 검색어 등록, 접근 경로 분산 검토
 - ⇒ 기상청 홈페이지가 기관 홈페이지의 역할보다 실시간 대국민 기상정보시스템의 역할을 수행하고 있는 점 부각(예: 국세청 홈택스, 조달청 나라장터 등)
 - 다국어 홈페이지 제공자료의 정합성 개선 및 영문 홈페이지 위주의 부서 요구 사항 수용
 - 영문 홈페이지 실시간 지진 및 위험기상 정보 등 긴급방재정보 신속 제공 기능 제공 및 콘텐츠 추가 개발
 - 공급자 위주의 콘텐츠를 수요자 위주로 전환 서비스함으로써 대국민 만족도 제고 지향
 - 각 페이지에 담당부서와 연락처 기재하여 사용자 편의 제공
 - 관리자 메뉴의 대대적 개선을 통한 콘텐츠 운영 관리 효율성 추구
- 웹 접근성 및 호환성 개선
 - 전자정부 표준프레임워크 준용 및 개발기준 준수
 - 웹접근성인증평가원 등 공인인증기관이 발행하는 웹 접근성 품질인증서 갱신 및 호환성 평가 대비
- 모바일 웹 기능 개선 및 콘텐츠 추가 개발
 - 기상특보 및 속보, 지진정보 등 긴급방재정보를 신속하게 팝업 등으로 표출하는 기능 개발
 - 위성영상 종류별 콘텐츠 추가 서비스 등

③ 정보보안 체계 강화

- WEB서버와 WAS서버 분리 구축
 - 국가정보보안기본지침을 준수하여 WEB서버와 WAS서버를 물리적으로 분리하

는데 필요한 서버 환경 및 네트워크 구축

- 행정자치부 웹 보안 가이드라인 준수 홈페이지 개발
 - 시큐어 코딩 기준에 따라 소프트웨어 개발 보안 준수
 - 크로스사이트 스크립팅(XSS) 등 OWASP TOP10 취약요소 제거
- 개인정보 보안성 강화
 - 관리자 등 개인정보파일에 대한 접속 계정 및 시간, 작업내용 등 로그를 자동 기록하고 관리하는 기능 개발

□ 특화 홈페이지 활성화

- 특화홈페이지 서비스의 이용 활성화 추진
 - 특화 홈페이지로 구축된 웹사이트의 대국민 정보 접근 활성화
 - 대표홈페이지와 특화홈페이지의 홈페이지 사이트를 링크
 - 홈페이지 자료와 특화홈페이지 자료를 쉽게 찾을 수 있도록 콘텐츠별 링크
(예: 기후자료 콘텐츠에 국가기후데이터센터 홈페이지 링크)
 - 특화 홈페이지 콘텐츠에 대한 프레임 구축 지원
 - 대표홈페이지에서 특화 홈페이지 시스템의 콘텐츠를 표출하도록 프레임 화
 - 콘텐츠의 이용방법 등을 설명할 수 있는 도움말 개선
- ※ 홈페이지 이용 활성화기준 : 평균 접속자수가 월 10만명 이상인 홈페이지는 총량제 대상에서 제외 가능(행정·공공기관 웹사이트 관리개선 추진계획/행정자치부-2015.11)

□ 대표홈페이지 콘텐츠 개선 및 개발, 부서 요구사항 반영

○ 예보기술분석과

- 실황기반강수예측 콘텐츠 모바일 웹서비스 신규 개발
- 초단기예보 실황 10분 간격 갱신, 홈페이지에 개발 적용
 - 초단기 예보의 실황과 국민이 해당시각 해당 장소에서 체감하는 현재 기상 상황과 차이가 발생하여 이에 대한 민원 발생
- 해상예보 표출체계 개선
 - 육상 동네예보 제공 체계 참조, ‘광역해상별’ → ‘해구별’ 로 변경 개발 및 초단기예보.실황 개발
 - 동네예보의 관심지역 등록처럼 해구별에 대한 관심지역을 등록하여 표출

현재 해양예보

■ [제주도 남쪽면바다] 해역 예보
바다 일일예보

날짜	날씨	풍향	풍속 (m/s)	파고
13일 (화)	☀️	북동-동	8~13	1~2.5
14일 (수)	☀️	북-북동	12~18	2~4
15일 (목)	☀️	북서-북	14~18	3~4
16일 (금)	☀️	북서-북	14~20	3~5
17일 (토)	☀️	북서-북	12~16	2~4
18일 (일)	☀️	북서-북	12~16	2~4

개선 후 해양예보
(3시간 간격의 날씨, 풍향, 풍속, 파고,시정, 파주기, 수온, 10m 수온 표출)

2016년 12월 13일 (화)요일 08:00 발표
제주도 남쪽면바다 : 252번 해구

해상예보

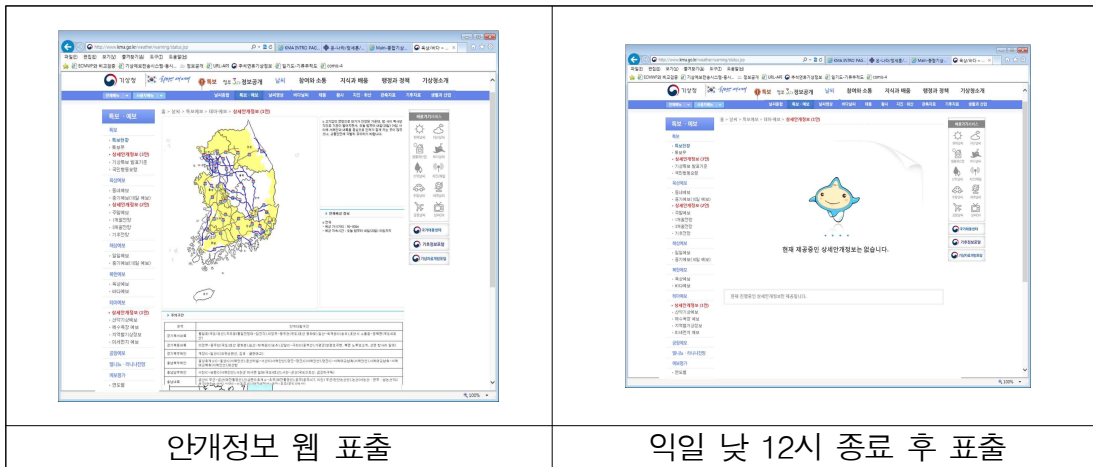
날짜	오늘(13일 화)					내일(14일 수)					모레(15일 목)										
	12	15	18	21	24	03	06	09	12	15	18	21	24	03	06	09	12	15	18	21	00
날씨	☀️	☀️	☀️	☀️	☀️	☀️	☀️	☀️	☀️	☀️	☀️	☀️	☀️	☀️	☀️	☀️	☀️	☀️	☀️	☀️	☀️
풍향/ 풍속(m/s)	1	2	1	1	1	1	1	1	1	2	1	2	1	1	1	1	1	1	1	2	1
파고(m)	1	2	1	1	1	1	1	1	2	1	2	1	1	1	1	1	1	2	1	2	1
시정(m)	1	2	1	1	1	1	1	1	2	1	2	1	1	1	1	1	1	2	1	2	1
파향/ 파주기(sec)	1	2	1	1	1	1	1	1	2	1	2	1	1	1	1	1	1	2	1	2	1
수온(°C)	1	2	1	1	1	1	1	1	2	1	2	1	1	1	1	1	1	2	1	2	1
10m 수온 (°C)	1	2	1	1	1	1	1	1	2	1	2	1	1	1	1	1	1	2	1	2	1

- 정보통신기술과 검토의견
 - 클라우드 방재시스템에 개발 테스트 후 대표홈페이지 개발 검토
 - 예보 형태 변경 시 예보관련 전체 콘텐츠 프로그램 및 디자인 전면 개편 필요
 - 사용자 의견 수렴 및 대외 홍보 등 사전 분석 및 철저한 준비와 개발 및 테스트에 소요되는 최소기간 확보 필요

○ 예보정책과

- 상세안개정보 콘텐츠 대표홈페이지 개발 표출

- 선진예보시스템 개발 이미지 활용 표출화면 및 메뉴 구성



- 정보통신기술과 검토의견
- 안개정보를 XML, 또는 CSV 형식으로 홈페이지로 전달하면 표출 가능

○ 지진·화산 감시과

- 지진·지진해일·화산 관련 별도의 방재창 운영(기상과 분리)
- 지진 콘텐츠 메뉴체계 개선 및 9.12 지진 콘텐츠 신규 추가

- 정보통신기술과 검토의견
- 기상과 분리하여 별도의 방재창 운영 가능
- 9.12 지진콘텐츠 신규 메뉴 추가에 대하여 일시적인 메뉴체계로 운영 가능하나, 철저한 메뉴체계에 대한 분석 필요

○ 해양기상과

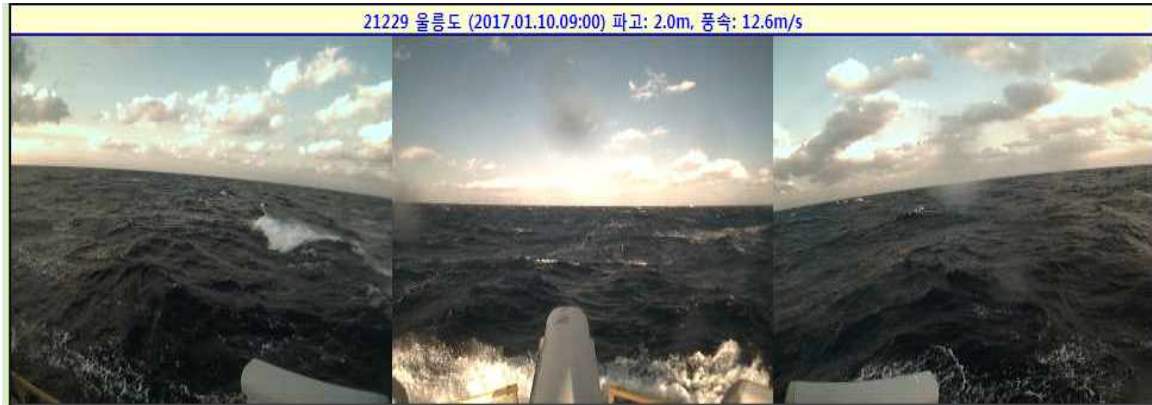
- 특보 체계 개편 및 바다날씨 콘텐츠 개선 개발
- 특정관리해역 특보 현황 표출 신규 개발
- 폭풍해일 지역 예측시간 확대(48시간→87시간) 및 국지(연안) 정보 추가
- 이안류 예측 서비스 해수욕장 확대(4개소→6개소)
- 해양순환 해류 등 이미지 → 이미지 교체

- 정보통신기술과 검토의견
- 특보체계와 바다날씨 콘텐츠에 대한 개선 가능
- 특정관리해역에 대한 특보현황에 대해서는 지도 이미지 제작하여 홈페이지로 전송 시 가능
- 폭풍해일 지역예측시간 확대 가능
- 이안류 예측 서비스 해수욕장 확대 가능
- 해양순환 해류 등 이미지 교체 가능

○ 관측정책과

- 부이캠 사진자료 표출 메뉴 신규 개발

- 울릉도-독도 등 5개 지점 계획, 영상카메라 사진자료 제공



- 정보통신기술과 검토의견
- 부이캠 사진 자료 표출은 필요한 사진자료를 홈페이지 전송 후 표출 가능

- 방재기상팀

- 홈페이지> 생활과 산업> 가뭄정보 콘텐츠 전체를 종합가뭄정보시스템(drought.kma.go.kr) 으로 링크 서비스 전환(1월)

- 정보통신기술과 검토의견
- 종합가뭄정보시스템으로 링크 서비스 전환 가능

- 기후데이터센터

- 기상자료개방포털과 중복 제공되는 서비스는 링크를 통해 개방포털로 창구 일원화, 대표홈페이지 서비스 폐지
- 정부3.0 정보공개>공공데이터 개방 메뉴 첫 화면 개편(변경)

- 정보통신기술과 검토의견
- 기상자료개방포털과 중복되는 서비스에 대하여 해당콘텐츠를 일원화 가능
- 공공데이터 개방 메뉴 개편 가능

- 기상기술융합팀

- 더위예방지수 신규 서비스('16.5월~/홈페이지, 모바일 웹페이지)
 - 「현재지수」 삭제 후 지수안내 페이지 추가, 지역별·지수별 제공자료 디자인과 지도기능 개선
 - 더위예방지수 신규 서비스('16.5월~/홈페이지, 모바일 웹페이지)

○ 정보통신기술과 검토의견

- 「현재지수」 삭제는 1개월 공지 후 삭제 가능
- 지수안내 페이지 추가, 지역별·지수별 제공자료 디자인과 지도기능은 해당 자료가 생산되어 홈페이지로 자료전송 후 서비스 가능
- 더위예방지수에 대한 신규서비스 개설가능

○ 수치자료응용과

- 대표 영문홈페이지 수치예보 > 국제협력> 개도국 지원용 프로젝트 SWFDP-CeA (중앙아시아) 콘텐츠 추가

○ 정보통신기술과 검토의견

- 중앙아시아 콘텐츠에 대한 자료전송 설정 후 사용자의 UI에 대한 개편이 필요하며, 콘텐츠 추가 가능

□ 지진화산센터

- 지진관련 현상의 관측 및 분석 결과에 대한 전문가 대상 서비스
- 국가지진화산센터의 생산 콘텐츠의 전문가 대상 서비스
 - 예산 : 384,934천원(관리용역비)
 - 주요내용
 - 통합 지진관측망 현황 모니터링
 - 지진관측기관간 실시간 지진자료 교환
 - 지진/지구물리 관측 및 분석 결과 공유

□ 수도권청

- 전문인력을 활용한 홈페이지 운영·관리 효율화
 - 홈페이지 전문인력을 활용한 안정적인 관리
 - 예산 : 25,800(인건비)
- 해구별 기상정보 서비스 제공
 - 서해 중부 맞춤형 해구별 예측정보 제공
 - 일정 : '16.12.29. 시범운영 시작, '17.1.27. 정식운영 예정
- 2017년 지역맞춤형 기상서비스 및 기후정보 제공(연중)

□ 부산지방기상청

- 전문인력을 활용한 홈페이지 운영·관리 효율화
 - 홈페이지 전문인력을 활용한 안정적인 관리
 - 예산 : 25,834(인건비)
- 부산청 공모전 접수 시 게시판 활용을 위한 생성
- 모바일 서비스
 - 기상기후사진전 QR코드를 이용한 사진감상 및 상세설명페이지 서비스 제공
- 2017년 지역맞춤형 기상서비스 및 기후정보 제공(연중)

□ 광주지방기상청

- 전문인력을 활용한 홈페이지 운영·관리 효율화

- 홈페이지 전문인력을 활용한 안정적인 관리
- 예산 : 35,600천원(인건비, 시설장비유지비)
- 지역기후변화센터 홈페이지 개선
- 광주지방기상청 홈페이지 메인 구성 변경
- 2017년 지역맞춤형 기상서비스 및 기후정보 제공(연중)

□ 강원지방기상청

- 전문인력을 활용한 홈페이지 운영·관리 효율화
 - 홈페이지 전문인력을 활용한 안정적인 관리
 - 예산 : 27,450천원(인건비)
- 특별기상 및 지역 맞춤형기상정보 서비스 제공
 - 설악산국립공원 등산 기상정보, 고갯길 기상정보, 강원도 주요 고속도로 기상정보(연중)
- 강원지방기상청 홈페이지 메인 구성 변경
- 2017년 지역맞춤형 기상서비스 및 기후정보 제공(연중)

□ 대전지방기상청

- 전문인력을 활용한 홈페이지 운영·관리 효율화
 - 홈페이지 전문인력을 활용한 안정적인 관리
 - 예산 : 35,600(인건비)
- 대전지방기상청 홈페이지 메인 구성 변경
- 해구별 기상정보 페이지 개발(예보과)
 - 해양기상정보의 문숫자를 그래픽(시계열)으로 표출하여 시의성 및 가독성 향상
- 모바일 서비스
 - 기상기후사진전 QR코드를 이용한 사진감상 및 상세설명페이지 서비스 제공
- 2017년 지역맞춤형 기상서비스 및 기후정보 제공(연중)

□ 제주지방기상청

- 전문인력을 활용한 홈페이지 운영·관리 효율화
 - 예산:36,234천원(인건비, 시설장비유지비)
- 제주지방기상청 홈페이지 메인 구성 변경
- 제주(청) 홈페이지 활용 지역기상융합서비스 시험운영
 - 제주형 전력활용 지원 기후정보 서비스(2월 서비스 종료)

- URL : eosz.lkway.co.kr(외부)
- 제주도 관광코스별 기상기후서비스(연중 시범서비스)
 - 기본 URL : irisx.ecobrain.net(외부, 변경가능)
 - ※ 기술이전 후 유관기관 또는 민간사업자에서 정상운영 시 까지 제공
- 2017년 지역맞춤형 기상서비스 및 기후정보 제공(연중)

□ 대구기상지청

- 대구기상지청 고유 도메인명 부여 검토(daegu.kma.go.kr)
- 2018년 홈페이지 운영 용역 예산 반영 확보 추진
 - 홈페이지 전담 관리자 운영을 통한 효율적인 콘텐츠 관리 가능
 - 지속적인 기상정보 제공을 위한 전담 인력 필요(일 단위 게시물 등록 등)
- 홈페이지 메인 구성 변경 대구경북 지도를 통한 간편 날씨 제공
- ‘독도 선박접안 기상정보’ 정식서비스 운영(신규)
- 홈페이지 메인 구성 변경
- 2017년 지역맞춤형 기상서비스 및 기후정보 제공(연중)

□ 전주기상지청

- 전주기상지청 고유 도메인명 부여 검토(jeonju.kma.go.kr)
- 2018년 홈페이지 운영 용역 예산 반영 확보 추진
 - 홈페이지 전담 관리자 운영을 통한 효율적인 콘텐츠 관리
 - 지속적인 기상정보 제공을 위한 전담 인력 충원(일 단위 게시물 등록 등)
- 홈페이지 메인 구성 변경
- 2017년 지역맞춤형 기상서비스 및 기후정보 제공(연중)

□ 청주기상지청

- 청주기상지청 고유 도메인명 부여 검토(cheongju.kma.go.kr)
- 2018년 홈페이지 운영 용역 예산 반영 확보 추진
 - 홈페이지 전담 관리자 운영을 통한 효율적인 콘텐츠 관리
 - 지속적인 기상정보 제공을 위한 전담 인력 충원(일 단위 게시물 등록 등)
- 2017년 지역맞춤형 기상서비스 및 기후정보 제공(연중)
 - 괴산 유기농업군 맞춤형 기상기후정보 제공(계속/제공시기 미정)
 - 보은 황토대추 생산성 향상을 위한 기상기후정보 제공(계속/제공시기 미정)

- 충주 에코그린 기상기후정보(계속/제공시기 미정)
- 지역맞춤형 기상서비스 수요조사 후 충북도내 3개 지자체 추가 제공 예정(신규)
- 홈페이지 메인 구성 변경

□ 국가위성센터 (nmsc.kma.go.kr)

- 위성센터 홈페이지 통합 대상 제외 추진을 위한 근거 마련('17년 1월)
 - 해당규정 : “천리안위성 공동운영규정” 기상청 훈령 제 755호(2013.7.5.)
 - 위성센터 고유 업무 기능을 해당규정에 반영
 - 기상청 위성 개발계획, 운영(장애포함) 정보 공지
 - 국내외 기상위성 수신소 등록 및 암호화키 발급
 - 웹기반 기상위성 자료 제공 서비스
 - 기상청 주관 국제회의, 행사 웹사이트
 - WMO 주관 기상위성 국제협업연구(전지구위성상호검정, 직수신자료 모니터링) 웹페이지 등
 - 주요 해외 위성센터 웹사이트 목록

국가	기관명	웹페이지
미국	NOAA 기상위성센터	www.nesdis.noaa.gov
유럽	유럽기상위성센터 (EUMETSAT)	www.eumetsat.int
일본	기상위성센터 (MSC)	www.jma-net.go.jp/msc/en
중국	기상위성센터 (NSMC)	www.nsmc.org.cn
러시아	기상위성센터 (Planeta)	planet_iitp.ru/english/ground_eng.htm
인도	기상위성센터 (IMD)	www.imd.gov.in

- WMO 주관 국제협업연구 웹페이지 개선
 - (목적) WMO 연계 국제협업연구 웹표출 체계 개선 요구사항에 대응
 - (내용) WMO 연계 연구 활동 웹사이트 표출체계 개선
 - ※ 해당 웹페이지 : 전지구위성상호검정 결과 표출, 직수신 저궤도 위성자료 처리 모니터링
 - (기대효과) 해당 연구 활동 홍보효과 증대 및 국제협력체계 강화
- 웹서비스 개발 및 유지보수 등 사업계획
 - 사업명 : 위성정보 내·외부 표출시스템 개선(Ⅱ) 사업 수행 및 웹 개인정보 서비스 기능 도입
 - 예산 : 52,000천원 (연구용역비 51,000천원, 자산취득비 1,200천원)
 - 계약방법 : 조달 일반경쟁(협상에 의한 계약)
 - 사업기간 : 2017.4 ~ 2017.11 (8개월)

- 주요내용 : WMO 연계 연구활동 웹사이트 개선 요구사항 수렴 및 반영, 파일기반 조회 기능 개발 및 전 위성자료에 대한 적용방안 도출, 개인정보 암호화 등
- 서비스 도입 계획

구분	제조사 및 서비스명	용도	도입금액 (천원)
웹 개인정보 보호	(주)나이스평가정보 본인인증	회원가입 본인인증 비밀번호 관리	1,150

○ 웹 주소 정비

- 단일 주소로 운영 : nmsc.kma.go.kr (메인)
- 삭제 도메인 : siss.kma.go.kr

□ 기상레이더센터 (rader.kma.go.kr)

- 레이더 및 낙뢰자료 콘텐츠 개선 및 중단없는 대국민 서비스
 - 레이더 개별 및 통합 영상 개선
 - 이중편파 레이더 기반의 개선된 레이더 영상 제공
 - 우리 동네 낙뢰정보의 대국민 서비스 시험운영('17.1~4) 및 정식 운영('17.5)
- 신속하고 편리한 자료 제공을 위한 레이더자료 제공시스템의 개선
 - 내비게이션 형태의 트리 구조로 레이더 자료의 검색 가능한 기능 제공
 - 레이더정보의 등급, 사용 목적, 데이터 형식, 메타데이터, 태그 등을 활용한 검색서비스 기능 제공
 - 사용자 등록과 자료요청 승인알림 기능을 통한 신속한 자료제공 체계 구축
- 홈페이지의 안정적 운영을 위한 주기적 취약점 점검 및 개선
 - 홈페이지 서버 및 응용프로그램의 주기적 점검을 통한 안정적 운영
 - 웹 취약점 점검 및 조치
 - 웹 접근성 지침에 따른 접근성 준수
 - 4.21 만료 예정인 웹인증서의 갱신
- 홈페이지 콘텐츠(소스 파일 포함)에 대한 자체 백업
 - 백업 정책에 따른 1주일 주기의 풀백업 및 하루주기의 증분 백업 실행
- 통합 레이더정보 플랫폼 유지관리 용역 사업
 - 예산(470백만원) : 시설장비유지비 470백만원
 - 계약방법 : 제한경쟁 입찰(협상에 의한 계약)
 - 사업기간 : 2017.1.1 ~ 2017.12.31. (12개월)
 - 주요내용 : 중단 없는 레이더 자료 서비스 제공

□ 국립기상과학원 (www.nimr.go.kr)

○ 홈페이지 운영효율화

- 예산 : 8,000천원(시설장비유지비)

- 일정 : 연중

- 주요내용

- 웹 접근성 품질인증마크 갱신, 취약점 점검
- 연구성과(논문, 특허 등)의 업데이트 주기를 최소화 설정하여 원활한 웹 서비스 구현
- 지속적인 홈페이지 소스코드 보안 취약점 개선
- 관리자 기능을 고도화하여 효율적인 콘텐츠 관리가 가능하도록 구현

□ 항공기상청 (amo.kma.go.kr)

○ 항공기상청 홈페이지 운영심의회 강화

- 신규 구축 또는 개발 콘텐츠를 서비스하고자 할 경우 사전 자체 심의

○ 항공기상정보 사용자 간담회 개최

- 사용자 간담회 개최를 통한 수요자 중심의 항공기상정보 콘텐츠 개선

○ 항공기상청 운영효율화

- 관리자 기능을 고도화하여 효율적인 콘텐츠 관리가 가능하도록 구현

- 개인정보취급 시스템의 개선

○ 항공기상청 홈페이지 개선

- 2018년 평창올림픽 대비 항공기상정보서비스 콘텐츠 개발

- 그래픽 기반 세계공항예보 및 실황 서비스

- 항공기상서비스 국외 홍보를 위한 콘텐츠 개발(영문 서비스)

○ 항공기상청 홈페이지 개선

- 예산 : 연구용역비 50백만원 ※ 항공기상통합정보시스템 사업과 통합발주

- 계약방법 : 조달 일반경쟁

- 사업기간 : 2017.6. ~ 2017.11.(6개월)

- 주요내용 : 항공기상청 홈페이지 개선, 운항기상정보 서비스 개선

○ 항공기상청 홈페이지 유지보수

- 예산 : 연구용역비 45백만원 ※ 항공기상통합유지보수 사업과 통합발주

- 계약방법 : 조달 일반경쟁

- 사업기간 : 2017.1. ~ 2017.12.(12개월)

- 주요내용 : 장애대응, 정책변경 적용(국제규정개정 등), 유지보수

- 유지보수 대상 : 항공기상청 홈페이지, 글로벌 항공기상지원, 모바일 서비스
- 웹 주소 정비
 - 대국민 홈페이지에서 사용 중인 kma-awo.go.kr, www.skyinfo.go.kr 삭제 예정

□ 대변인 (1개)

- 위험기상 웹 포탈 (hiw.kma.go.kr)
 - 대표홈페이지에 콘텐츠를 흡수하고 폐기 (2/4분기)

□ 기획조정관 - 연구개발담당관 (2개)

- 연구 관리시스템(rnd.kma.go.kr/ 연관서비스 1개)
 - 연관 시스템 : 연구비 카드시스템(rndcard.kma.go.kr)
 - 국가연구 개발사업 조사.분석 정책방향에 따라 기능 개선 및 추가사업 진행
 - 관련예산 : 36,000천원(유지관리)
 - 국가연구 개발사업 조사.분석 정책방향에 따라 일부 기능 개선 및 추가
 - 개인정보보호를 위한 지속적 웹 취약점 보안
 - 연구자의 과제수행 지원을 위한 전자연구노트 운영(하반기)
 - 연구관리시스템 운영기관인 한국기상산업진흥원이 유지 관리
 - 국가과학기술지식정보서비스(NTIS)와 연계업무 수행

□ 운영지원과 (2개)

- 전자도서관 (book.kma.go.kr)
 - 관련 자료 등록 안정적인 홈페이지 운영
- 기상청 채용관리시스템 (hrm.kma.go.kr)
 - 기상청 공무원 공개 채용을 위한 홈페이지 효율/안정적 운영

□ 예보국 - 예보기술분석과 (3개)

- 인터넷기상방송 (www.weather.kr/ 관련서비스 1개)
 - 모바일 웹 : m.weather.kr
 - 2017년도 인터넷기상방송 운영사업
 - 예산 : 일반용역비 232백만원
 - 계약방법 : 조달 일반경쟁(협상에 의한 계약)
 - 사업기간 : 2017.1.1 ~ 2017.12.31(1년)
 - 주요내용 : 기상정보 및 기상청 소식 영상물 제작 및 제공, 인터넷기상방송 시스템 운영 및 관리, 홈페이지 운영 및 유지관리 등

- 2017년 인터넷기상방송 호스팅 서비스
 - 예산 : 관리용역비 20백만원
 - 계약방법 : 수의계약
 - 사업기간 : 2017.1.1 ~ 2017.12.31(1년)
 - 주요내용 : 인터넷기상방송 홈페이지 서버 운영, 모니터링 및 장애처리 등
- 홈페이지 통합 계획
 - 통합 최종연도 : 2018년
 - 통합 추진방법 : 콘텐츠를 대표홈페이지에 통합
 - ※ 2016년 기상청 홈페이지 운영심의회 결과, 2018년 대표홈페이지 통합 계획
- 정기·비정기 영상콘텐츠 제공
 - 날씨정보, 날씨해설, 기상청 소식, 날씨속보 등
- 수화서비스 제공
 - 날씨정보 및 기상청 소식 등
- 2017년도 날씨ON 고객만족도 조사 실시(2017년 11월경)
- 영상콘텐츠 인트로 영상 및 그래픽 등 개편 및 비정기 영상콘텐츠 신설

○ 모바일기상분석 (mrpt.kma.go.kr)

- 모바일 기상분석 (mrpt,kma.go.kr, mfct.kma.go.kr) 도메인 통합
 - 메인 URL : afso.kma.go.kr/m(클라우드 방재기상정보시스템 모바일)로 통합
 - 삭제 URL : mrpt,kma.go.kr, mfct.kma.go.kr 도메인 삭제
- 수요자 맞춤형 통보시스템 (orpt.kma.go.kr) 도메인 통합
 - 메인 URL : afso.kma.go.kr 으로 통합
 - 삭제 URL : orpt.kma.go.kr

□ 예보국 - 국가태풍센터 (2개)

○ 국가태풍센터 (typ.kma.go.kr)

- 홈페이지 통합 계획 (통합 예상년도 : 2017년/ 통합예산 없음)
 - 열대저압부와 태풍정보(과거태풍 포함) 콘텐츠를 기상청 대표홈페이지에 통합
 - 태풍 관련 발생, 감시 현황 및 간행물(태풍백서, 분석서, 베스트트랙 등) 업로드
 - 홈페이지 통합 전 태풍센터 홈페이지를 활용하여 대국민 안내 실시
 - 통합 홈페이지 내 태풍관련 콘텐츠 정상 표출여부 모니터링
- 기상청 대표홈페이지와 통합
 - 현재 발생한 열대저압부와 태풍의 정보 및 과거태풍 찾아보기 등의 콘텐츠를

기상청 대표홈페이지에 통합

- 태풍 관련 발생, 감시 현황 등 대표홈페이지에 수록
- 간행물(태풍백서, 분석보고서, 베스트트랙 등)메뉴 구성
- 2017년 주요 서비스
 - 태풍발생 시 태풍정보와 열대저압부, 태풍위성영상, 앙상블모델 등 5일 예보 제공
 - 2016년도 발생 태풍에 대한 베스트트랙(Best-track) 제공(6월)
 - 태풍에 대한 일반적 지식과 현 태풍 접근 시 국민행동요령 제공(연중)
 - 과거 발생 태풍에 대한 당시의 태풍예보 및 위성영상 제공(연중)
 - ※ 당초 2015년 12월에 통합 예정이었으나, 2015년도에 진행된 사업('태풍정보 데이터베이스 체계 개선', '선진 태풍예보시스템 구축')에 포함된 홈페이지 DB정보와 콘텐츠 개선 사항이 완료된 후 안정화를 거쳐 통합을 추진하고자 함.
- 태풍계절예측시스템 (tsp.kma.go.kr)
 - 홈페이지 폐기
- 개도국 태풍예보지원 (gtaps.kma.go.kr)
 - 지속적으로 콘텐츠 보강.개선 및 홈페이지 보안취약점 점검을 통하여 안정적으로 운영

□ 예보국 - 방재기상팀 (2개)

- 수문기상예측정보 시스템 (hydro.kma.go.kr)
 - 2017년 수문기상 통합 시스템 유지관리 용역 사업 계획
 - 예산 : 95,100천원(유지관리비)
 - 계약방법 : 조달 일반경쟁(협상에 의한 계약)
 - 사업기간 : 2017.1 ~ 2017.12 (12개월)
 - 주요내용 : 통합 시스템 및 서비스 환경의 안정적 유지관리 사업 계획
- 국가 수문기상 재난안전 공동활용 시스템 구축(4차)
 - 예산 : 2,300,000천원 (전자정부지원사업)
 - 계약방법 : 조달 일반경쟁(협상에 의한 계약)
 - 사업기간 : 계약일로부터 8개월
 - 주요내용 : GIS 기반 수문기상 관측 및 예측정보 서비스 구축 및 UI 개선
 - HW 도입 계획

제조사 및 모델명 (대수)	운영체제	CPU cores /MEM	용도	도입금액 (천원)	설치장소 및 도입시기
eSlim SU7-2254R4	RHEL	4core/8G	WEB/WAS 서버	40,000	광주통합전산센터 2017.10
eSlim SU7-2254R4	RHEL	4core/8G	WEB/WAS 서버	40,000	광주통합전산센터 2017.10

- 수문기상-가뭄 정보 시스템(hmis.kma.go.kr) 흡수 통합 운영
 - 유사 시스템 통합으로 정보의 접근성을 높이고, 정보자원의 효율적 운영·관리를 통한 수요자 중심의 통합·연계 서비스 제공
 - ※ 통합운영 대상 : 수문기상예측정보 시스템, 종합가뭄정보 시스템
- 주요 개선 내용
 - 웹접근성 및 호환성 보강을 위한 통합 프레임워크 개발·적용
 - 중복 콘텐츠의 통·폐합 및 기능 보강
 - ※ 각 서버의 물리적 재배치 없이 하나의 통합 웹서버 구성 및 운영 예정
 - 시스템 관리체계 일원화로 콘텐츠관리 및 시스템 확장성 확보
 - 통합유지관리로 정보획득 체계화 및 중복성 제거로 운영의 효율화

<개선 기본방향>

- **(자료개방 정책) 국가차원의 공공정보로서의 활용성 확대**
 - 공공정보 개방정책에 부합하며, 수문기상정보의 다분야 융합서비스가 가능하도록 개선
- **(창구 일원화) 분산된 수문기상정보의 획득 체계 일원화**
 - 단일화된 창구에서 체계적이고 일관성있는 수문기상정보 제공
 - 사용자 그룹의 분야 및 특성을 고려하여 차별화된 구성으로 사용자 UI 개선
- **(접근성/가독성/유용성보장) 사용자중심의 자료생산 제공**
 - 언제, 어디서, 누구나 쉽게 활용할 수 있는 시스템으로 개선
 - 사용자중심의 메뉴구성 및 상세 설명 제공
 - 자료를 목적에 맞게 분석 가능하도록 분석툴 추가

- 수문기상 실황감시 서비스 (hmis.kma.go.kr) 통합
 - 통합 최종연도 : 2017년
 - 통합 추진방법 : 수문기상예측정보 시스템(hydro.kma.go.kr)으로 유사·중복 콘텐츠의 자료와 기능을 흡수하여 통합
 - 통합 예산 확보 방안 : 전자정부지원사업 예산으로 추진 예정
- 종합가뭄정보 시스템 (drought.kma.go.kr)
 - 2017년 종합가뭄정보시스템 개선 사업
 - 예산(93백만원) : 업무용역비
 - 계약방법 : 조달 일반경쟁(협상에 의한 계약)

- 사업기간 : 계약일로부터 2017년 11월 20일
- 주요내용 : 가뭄전망 평가체계 구축 및 유역별 가뭄지수 제공, 가뭄예경보 범례별 가뭄전망 기능 개발, 통계분석 기능 강화 등
- 수문기상 실황감시 서비스 (hmis.kma.go.kr)
 - 일반적인 홈페이지 현행유지
- 수문기상예측정보 시스템 (hydro.kma.go.kr)
 - 인터넷망 서비스 오픈(1월)
 - 접경지역 강수정보 및 레이더 예측강수량 등 콘텐츠 보강(12월)
 - 메인 화면 및 메뉴 체계 변경 등 UI 개선(12월)
 - 홈페이지 사용자 교육 및 워크숍(11월)
- 종합가뭄정보 시스템 (drought.kma.go.kr)
 - 홈페이지 개인정보 DB 암호화 적용(5월)
 - 행정구역별 가뭄정보 및 가뭄지수(SPI) 확대 등 콘텐츠 강화(11월)
 - 홈페이지 메인 화면 및 메뉴체계 변경 등 UI 개선(12월)
 - 대국민 대상으로 가뭄정보 확대 제공(12월)

□ 관측기반국 - 관측정책과 (4개)

- 기상관측통합 모니터링시스템 (mtms.kma.go.kr/ 연관서비스 2개)
 - 연관 시스템
 - 모바일 기상관측통합 모니터링시스템 : moms.kma.go.kr
 - 기상관측통합 메타데이터시스템 : omds.kma.go.kr
 - 전주기 통합모니터링시스템 고도화 및 관측업무 개선
 - 예산 : 1,452,000 천원 (민간대행사업비)
 - 계약방법 : 조달 일반경쟁
 - 사업기간(예정) : 2017.1 ~ 2017.12 (12개월)
 - 주요내용 : 기존 시스템 유지보수 및 기능 고도화
 - 기상관측통합메타데이터시스템 고도화
 - OSS 재구성에 따른 기능 고도화 및 서비스
 - 기상관측통합메타데이터시스템 고도화
 - OSS 재구성에 따른 기능 고도화 및 서비스
 - 민간관측자료 수집자료 활용 체계 구축
 - 날씨제보 앱 개선 및 홈페이지로 관측자료 표출
 - RAII-WIGOS 모니터링 시스템 구축

- GTS 자료 수집 현황 표출, 통계 등

- 날씨제보 앱(app)

- 민간관측자료 수집자료 활용 체계 구축
 - 날씨제보 앱 개선
 - 대표 홈페이지로 관측자료 표출

□ 관측기반국 - 정보통신기술과 (7개)

- NC 서울 (nc.seoul.kma.go.kr/ 연관서비스 2개)

- 연관 시스템
 - GISC 서울 : gisc.kma.go.kr
 - DCPC WAMIS : dcpc.wamis.kma.go.kr
 - 서브URL : nc.seoulad.kma.go.kr(nc서울 관리자), giscsso.kma.go.kr, giscsso2.kma.go.kr, giscsso1.kma.go.kr, giscad.kma.go.kr, gischelp.kma.go.kr, dcpcwamisad.kma.go.kr(wamis 관리자)

- WMO 세계기상정보센터 개선사업

- 예산 : 100,000 천원 (연구용역)
- 주요사업내용
 - ▶ 세계기상자료 수집현황 모니터링 기능 개선
 - ▶ 세계기상자료의 해독파일 조회 기능 제공
 - ▶ 소프트웨어(OpenWIS) 업그레이드 실시

- 대표 도메인 외 기타 도메인은 삭제

- 평창동계올림픽 기상지원 (pc2018.kma.go.kr)

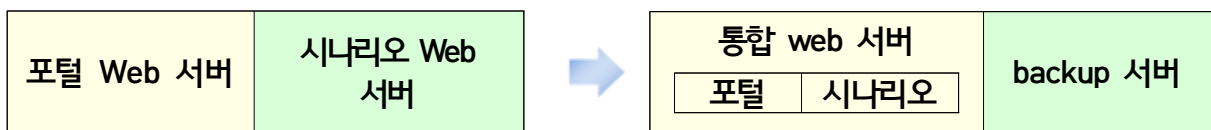
- 평창동계올림픽 기상지원 고도화 사업
 - 예산 : 100,000천원(연구용역)
 - 주요사업내용
 - ▶ 대회 의사결정 정보의 추가 개발 및 기능 보강
 - ▶ 모바일 기상정보서비스 기능 개선 및 영문서비스 지원
 - ▶ 실시간 기상정보 제공(IOC, 조직위) 서비스 보강 등

- 공동활용 홈페이지 (oss.kma.go.kr)

- 연관 시스템 : 모바일웹페이지 (mdp.kma.go.kr)

- 메타정보 보조시스템을 기상관측통합 메타데이터 시스템으로 통합(3월) 운영
- 스마트알람 (alm.kma.go.kr)
 - 서버 URL : alm1.kma.go.kr, alm2.kma.go.kr, odp.kma.go.kr, odp1.kma.go.kr, odp2.kma.go.kr
 - 클라우드 방재기상정보시스템(수요자맞춤형 통보시스템), 스마트통보(EDIX)로 서비스 대체 (1/4분기)
- 선진형 방재기상 웹서비스 (websky.kma.go.kr)
 - 공공데이터포털 Open API 로 전환, 서비스 대체 (3/4분기)
- 관측기반국 - 국가기상슈퍼컴퓨터센터 (1개)
 - 국가기상 슈퍼컴퓨터센터 (super.kma.go.kr)
 - 공지사항 및 각종 행사 배너 팝업창 등재(수시)
 - 기상청 정기 간행물, 뉴스레터 등 홍보자료 등재(수시)
 - 개도국 수치예측자료 맞춤형 지원을 통한 소통 강화
 - 아프리카 및 아시아 개도국 29개국 321개 도시 지점 기상정보 제공(일 2회)
- 지진화산센터 - 지진화산정책과 (1개)
 - 국가지진.지진해일 관측환경정보시스템 (neobs.kma.go.kr) 통합
 - 지진화산센터(necis.kma.go.kr) 홈페이지에 통합 운영
- 지진화산센터 - 지진화산감시과 (1개)
 - 지진정보 알리미 앱(app)
 - 사용을 저하에 따른 운영 종료 예정 (1/4분기)
- 기후과학국 - 기후정책과 (3개)
 - 기후정보포털 (www.climate.go.kr)
 - 서버 시스템 : ccs.climate.go.kr
 - 기후정보포털 웹서버 통합 및 콘텐츠 개선 사업
 - 예산: 자산취득비 약 50백만원
 - 계약방법: 조달 일반경쟁(협상에 의한 계약)
 - 사업기간: 2017.4. ~ 2017.9.(약 5개월)

- 주요내용
 - ▷ 포털 및 시나리오 WEB 서버 통합
 - ▷ 콘텐츠 추가 개발 및 개선
 - ▷ 관리자 기능 강화 등
- 홈페이지 콘텐츠 개선
- 예산 : 34,000 (인건비)
- 주요내용
 - ▷ 기후변화 현황·감시 : 과학적 근거 추가·보완
 - ▷ 기후예측·분석·감시정보 : 예측정보, 감시정보 추가
 - ▷ 기후변화 시나리오 : 미래전망, 활용사례 추가
 - ▷ 홍보·열린마당 : 지역별 프로그램 추가 보완
- 기후정보포털 서비스 활성화 계획 수립 및 추진
- 포털 web 서버에서 자료를 서비스하고 기존 시나리오 서버를 백업으로 운영하여 무중단 서비스
- 홈페이지 통합 총량제 대비 연간 게시물 순차적 확대 추진
- 홈페이지 보안성 증대
- 개인정보 노출 방지
- 웹주소 정비 : climatechange.go.kr 도메인 폐기
- 홈페이지 만족도 조사 (4/4분기)
- 기후정보포털 서비스 활성화 계획 수립 및 추진
- 포털 web 서버에서 자료를 서비스하고 기존 시나리오 서버를 백업으로 운영하여 무중단 서비스



- 홈페이지 통합 총량제 대비 연간 게시물 순차적 확대 추진
- 동아시아 국제상세지역 기후시나리오 (cordex-ea.climate.go.kr)
 - 동아시아 및 한반도 상세기후변화시나리오 업데이트(생산 시)
 - 자료에 대한 검열 및 제공 계속
 - CMIP6(6차 결합기후모델) 및 CORDEX-East Asia 정보 공유

- 한국지구관측그룹 (www.kgeo.go.kr)
 - 미래창조과학부로 업무이관에 따른 서비스 중단 예정 (1/4분기)

□ 기후과학국 - 기후예측과 (1개)

- WMO 장기예보선도센터 (www.wmolc.org)
 - 계절 및 계절내 예측자료 생산·표출 시스템 개선
 - 예산 : 100,000천원 (연구용역)
 - 주요내용
 - ▷ 계절 및 계절예측 자료 제공 형식의 이중화
 - ▷ GPC 자료 수신 현황 모니터링 및 자동 재수신 시스템 개발
 - ▷ 가독성 향상을 위한 NCL 기반의 계절 및 계절예측 자료 표출 시스템 개선
 - ▷ 효율적인 예측자료 제공을 위한 체계화된 자료 구성
 - ▷ GSCU 발간 지원을 위한 GSCU 초안 작성 자동화 시스템 개발

□ 기후과학국 - 해양기상과 (1개)

- 해양기상정보전달 (marine.kma.go.kr)
 - 모바일웹 디자인 개선 및 신규 콘텐츠 추가 (2/4분기)
 - 예산 : 20,000천원(시설장비유지비)
 - 해구별 예측정보, 해상 일기도 등

□ 기후과학국 - 기후변화감시과 (1개)

- 한반도 에어로졸 라이다 관측 (www.kalion.kr)
 - 신규 콘텐츠 추가 (2/4~4/4분기)
 - 예산 : 15,000천원(연구용역)
 - 위성·에어로졸 라이다 관측 자료를 융합한 황사, 미세먼지 등 에어로졸 3차원 입체감시 서비스
 - 운영·관리 개선
 - 자료 표출 프로그램 최적화(NCL), 자료 해상도 업그레이드
 - 자료 검색·활용 등 사용자 편의기능 개선, 보안성 강화 등

□ 기상서비스진흥국 - 국가기후데이터센터 (3개)

- 전자민원 (minwon.kma.go.kr)
 - 국가기후자료시스템 유지관리 용역사업

- 예산 : 관리용역비 61,078천원
 - 계약방법 : 조달 일반경쟁(협상에 의한 계약)
 - 사업기간 : 2017.1 ~ 2017.12 (12개월)
 - 주요내용 : 전자민원 운영 및 개선, 개인정보 관리, 장애처리 등
 - 공인인증서를 통한 본인인증 방식 다양화 확대 추진(7월)
 - 접근권한 관리 자동화로 개인정보보호 강화(12월)
- 기상자료개방포털 (data.kma.go.kr)
- 국가기후자료시스템 유지관리 용역사업
 - 예산 : 237,930천원 (유지관리 및 연구용역)
 - 계약방법 : 조달 일반경쟁(협상에 의한 계약)
 - 사업기간 : 2017.1 ~ 2017.12 (12개월)
 - 주요내용 : 기상자료개방포털 운영 및 개선, 개인정보 관리 등
 - 주요 운영 계획
 - 지도기반서비스 첫화면 적용 및 지점의 관측 요소 즉시 확인(2월)
 - 종관기상관측 및 방재기상관측 분 단위 자료 개방(2월)
 - 기상관측 장기간자료(조회 및 다운로드 기간 제한 해제) 서비스 개선(2월)
 - 기상자료 개방 추가 확대(2월)
 - ▷ 동네예보자료, 레이더 원시자료, 일기도, 기후변화감시자료, 항공기상자료 등
 - 접근권한 관리 자동화로 개인정보보호 강화(12월)
 - 품질관리 된 기후자료에 대하여 OPEN API 서비스 체계 구축(3월~12월)
 - 종관관측자료, 대국민 대상, 일1회 데이터 갱신
- 국가기후데이터센터 (sts.kma.go.kr)
- 국가기후자료시스템 유지관리 용역사업
 - 예산 : 유지관리 61,350천원
 - 계약방법 : 조달 일반경쟁(협상에 의한 계약)
 - 사업기간 : 2017.1 ~ 2017.12 (12개월)
 - 주요내용
 - ▷ 국가기후데이터센터 홈페이지(내, 외부서비스) 운영, 장애처리 등
 - ▷ 스마트 검색기능을 기상자료개방포털로 서비스 유도
 - ▷ 지역맞춤형기상정보 서비스를 민간 이전 추진 (기상기술융합팀)
 - 홈페이지 통합 계획
 - 목표연도 2018년

- 방법 (sts.kma.go.kr 자료를 이관하여 data.kma.go.kr로 흡수통합)
 - ▷ 국가기후데이터센터를 기상자료개방포털로 기능과 자료를 이관하고 통합 운영
 - ▷ 국가기후데이터센터 스마트 검색기능을 기상자료개방포털로 서비스 유도
 - ▷ 지역맞춤형기상정보 서비스를 기상사업자로 이전 추진(기상기술융합팀)

□ 기상서비스진흥국 - 기상기술융합팀 (2개)

- 기상기후 빅데이터 분석 플랫폼 (bd.kma.go.kr)
 - 기상기후 빅데이터 융합시범서비스 개발 및 개선(방재,수산 분야 등)
 - 예산 : 150,000천원(연구용역)
 - 주요내용
 - ▷ 날씨 빅데이터 콘테스트 홈페이지 개발
 - ▷ 플랫폼 성능 향상 및 관리자 기능 강화
 - ▷ 서버보안 S/W 도입으로 정보보안 강화
- 생활기상정보 문자서비스 (lifesms.kma.go.kr)
 - 홈페이지를 통해 취약계층에게 생활기상정보를 지속적으로 문자서비스 지원

□ 국립기상과학원 - 연구기획운영과 (1개)

- 기상기술정책정보센터 (mtpic.kma.go.kr)
 - 홈페이지 폐기 계획
 - 폐기 최종 목표 년도 : 2017년
 - 폐기 심의 : 홈페이지 운영 심의회 심의결과 반영
 - 폐기 절차 시 백업 방법 및 SW의 보관 방법 : 국립기상과학원 대표 홈페이지 메뉴로 이관

□ 국립기상과학원 - 지구환경시스템연구과 (2개)

- ARGO (argo.nimr.go.kr)
 - 지속적인 신규자료 추가 계획
 - 2017년도에 추가로 투하하는 플로트의 업데이트 자료를 지속적으로 제공하고, ARGO프로그램 현황 및 지역자료센터 운영현황 등을 최신화
 - 사용자 UI 개선
 - 사용자의 가독성과 사용의 편의를 위해 UI 개선
 - 다운로드 페이지 개선

- 관측자료 다운로드 페이지의 개선을 통해 사용자의 다운로드 편의성 향상
- 북극해빙감시 (seaice.nimr.go.kr)
 - 영문 홈페이지 개발 사업 추진
 - 예산 : 30,000천원(연구용역)
 - 주요내용
 - ▷ 해빙면적 예측정보 및 검증 등 개선
 - ▷ 사용자 접속 및 선호 정보 조사
 - 주요 운영계획
 - 북극의 해빙분포, 변화, 전망, 항로 등 최근 데이터의 지속적인 서비스

□ 국립기상과학원 - 응용기상연구과 (2개)

- 기상자원지도 (www.greenmap.go.kr)
 - 기상자원지도 홈페이지 개선
 - 예산 : 10,000천원(시험연구비)
 - 계약방법 : 수의계약
 - 사업기간 : 2017.2 ~ 2017.11 (10개월)
 - 주요내용 : 웹접근성 품질인증마크 갱신, 취약점 점검, 관리자 기능 강화, 콘텐츠 개선 등
 - 주요 운영계획
 - 풍력·태양광 기상자원 자료 제공(수시)
 - 풍력·태양광 기상자원지도 정보 업데이트 및 제공(연중)
 - 3D 풍력·태양광 기상자원지도 제공(연중)
 - 미래 풍력·태양광 기상자원 정보 업데이트 및 제공(연중)
 - 기상자원기술개발 연구결과(기술노트, 논문 등) 등재(수시)
- 응용기상연구과 모바일 홈페이지 (app.nimr.go.kr)
 - 홈페이지 효율적 안정적 운영

□ 제주청 - 관측과 (1개)

- 제주 감귤산업지원 (jejuorange.kma.go.kr)
 - 제주 지역기상융합서비스 시험운영
 - 기술이전 후 유관기관 또는 민간사업자에서 정상운영 시 까지 제공 ('17년 3월 시험서비스 종료 예정)

□ 대구기상지청 - 기후서비스과 (1개)

○ 대구기상과학관 (msm.kma.go.kr)

- 홈페이지의 안정적인 서비스 제공을 위하여 전문 인력 활용

· 예산 : 약 10,000천원(위탁사업비)

· 계약방법 : 수의계약

· 사업기간 : 2017.1 ~ 2017.12 (12개월)

· 주요내용

▷ 기상과학관 유료화 운영에 따른 유료화 결제프로그램 개발·운영

▷ 장기 미접속 회원관리 시스템 개발·운영

▷ 콘텐츠 경량화, 관리자 기능 강화, 개인정보 암호화 등

- 주요 운영계획

· 관람객이 필요한 프로그램 정보 제공

· 국립대구기상과학관 전시관 및 체험 프로그램 소개(1~12월)

· 홈페이지의 안정적인 서비스 제공을 위한 전문 인력 활용(1~12월)

· 국립대구기상과학관 만족도 조사 실시(상반기, 하반기)

· 2016년 국립대구기상과학관 이벤트 및 특별프로그램 공지(1~12월)

· 2017년 상·하반기 개인정보보호 관리 위탁업체 교육 및 관리감독 계획 수립

□ 전주기상지청 - 기후서비스과 (1개)

○ 전북기상과학관 (jbsci.kma.go.kr)

- 홈페이지 운영 효율화 및 신규 콘텐츠 개발

· 예산 : 일반수용비 5,400천원

· 사업기간 : 2017. 5 ~ 2017. 11 (7개월)

· 주요내용

▷ 기존 휴대폰 인증을 통한 무료 예약에서 유료화에 따른 결제시스템 추가 예약시스템 변경

▷ 유료화에 따른 결제 프로그램 개발 테스트

▷ 국립전북기상과학관 2차년도 전시시설 구축 사업에 따른 콘텐츠 보강

▷ 신규 체험시설(Climax, 포토존, 해보다 기상인, 4D다면 체험관 등)에 대한 콘텐츠 개발

▷ 시범운영에서 정식운영 전환에 따른 예약시스템 변경 및 효율화 작업

▷ 관람객들이 사용하기 편리한 체험예약 및 콘텐츠 제공 서비스 개편

- 주요 운영계획
 - 지역교육기관과 협업을 통한 진로체험 프로그램 운영
 - 2017년 중학교 자유학기제 시행 교육 기관과의 정보 공유
 - 지역 청소년들이 기상과학을 체험하고 진로에 대한 상담 창구 역할
 - 유관기관과 협업을 통한 체험 프로그램 개발
 - ▷ 도시형 체험관광 프로그램 'KTX 별밤여행' 운영
 - ▷ 홈페이지를 이용하여 지역축제 및 기상과학 홍보를 통해 지역이미지 제고

□ 국가기상위성센터 - 위성운영과 (1개)

- DCPC NMSC (dcpc.nmsc.kma.go.kr)
 - 서버 시스템 : 관리자시스템 (dcpcad.nmsc.kma.go.kr)
 - 주요 운영계획
 - 홈페이지 효율적 안정적 운영
 - WMO 연계 국제협업연구 웹표출 체계 개선 요구사항에 대응
 - WMO 연계 연구 활동 웹사이트 표출체계 개선
 - ▷ 해당 웹페이지 : 전지구위성상호검정 결과 표출, 직수신 저궤도 위성자료 처리 모니터링
 - 해당 연구 활동 홍보효과 증대 및 국제협력체계 강화

□ 국가기상위성센터 - 위성기획과 (1개)

- 우주기상예특보 (spaceweather.kma.go.kr)
 - 서버 URL : swfc.kma.go.kr (삭제예정)
 - 홈페이지 효율적 안정적 운영

□ 기상레이더센터 - 레이더분석과 (3개)

- 레이더자료 제공시스템 (download.kma.go.kr)
 - 자료 검색 기능 강화, 사용자 알림 기능 추가
- 레이더정보 서비스 플랫폼 (korus.kma.go.kr)
 - 안정적 운영, 웹 취약점 점검 조치
 - 웹 접근성 인증서 갱신(4월)
- 우리동네 레이더날씨 알리미 앱(app)

- 앱 서비스 효율적 안정적 운영

□ 항공기상청 - 정보기술과 (3개)

- 글로벌 항공기상지원시스템 (global.amo.go.kr/ 연관서비스 1개)
 - 연관 시스템
 - 항공기상 모바일 웹 : global.amo.go.kr/m
 - 서브URL : global.kama.go.kr, flight.kama.go.kr
 - 글로벌 항공기상지원 서비스 개선용역
 - 예산 : 항공기상청 홈페이지 유지보수 예산 이용
 - 개선 주요내용
 - ▶ 디자인 및 기능 개선을 통한 운항기상정보 서비스 고도화
 - ▶ WAFS(세계공역예보시스템) 수신 예보장의 서비스 다양화
 - 홈페이지 URL 삭제 계획
 - flight.kma.go.kr 도메인 삭제예정 (1/4 분기)
- 항공기상청 앱(app)
 - 글로벌 항공기상지원 홈페이지 개선 시 항공기상청 앱 프로그램 개선

□ 수치모델링센터 (nmc.kma.go.kr)

- 소속기관 신규 개설에 따른 홈페이지 구축 (3/4분기)
 - 수치모델링센터 소개
 - 현업 수치예보시스템 현황 정보 등

□ 기상기후인재개발원

- 소속기관 신규 개설에 따른 홈페이지 구축 (대표홈페이지에 구축)
- 홈페이지 콘텐츠 개발사업 추진 (기상기후인재개발원)
 - 개요 : 세계기상기구(WMO) 지역훈련센터(RTC) 운영을 위한 콘텐츠 개발
 - 예산 : 20,000천원(위탁사업)
 - 일정 : 4/4분기
 - 방법 및 대상 : 기상청대표홈페이지의 일부 공간을 활용하고 교육회원을 대상