
2023년 기상청 홈페이지 운영계획

2023. 2.



목 차

I . 기상청 홈페이지 운영현황	3
II . 2022년 홈페이지 추진성과	4
III . 2023년 홈페이지 운영계획	22
붙임1. 기상청 연도별 홈페이지 현황	36
붙임2. 기상청 홈페이지 운영목록	37
붙임3. 부서별 홈페이지 운영현황	39

기상청 홈페이지 운영현황

연도별 홈페이지 현황

(2022.12.31. 기준, 붙임1, 2 참고)

구분	2017년	2018년	2019년	2020년	2021년	2022년	
홈페이지	대표	2	3	3	3	2	2(2)
	소속기관	14	13	13	13	13	13(13)
	특화	43	41	38	34	34	33(16)
	산하기관	-	-	-	-	-	6(4)
모바일앱	4	3	3	3	3	2(0)	
합계(증감)	59	57(△3)	57(△3)	53(△4)	52(△1)	56(▽5)	

※ 2022년도 괄호안은 총량관리 대상 홈페이지수

기관별 홈페이지 운영현황

(2022.12.31. 기준, 붙임3 참고)

구분	홈페이지				모바일앱	합계
	대표	소속기관	특화	산하기관		
본청	2	-	19	-	1	22
소속기관	-	13	14	-	1	28
산하기관	-	-	-	6	-	6
합계	2	13	33		2	56

서비스 대상별 운영현황

(2022.12.31. 기준)

구분	대국민		유관기관 등		합계	
	회원	비회원	회원	비회원		
홈페이지	대표	-	2	-	-	2
	소속기관	1	12	-	-	13
	특화	11	12	9	1	33
	산하	4	2			6
모바일앱	1	1	-	-	2	
합계	17	29	9	1	56	

홈페이지 방문자 현황

(2022.12.31. 기준)

월평균 방문자	1만명 미만	1만 ~ 10만명	10만 ~ 1백만명	1백만명 이상	기타*	합계
홈페이지 수	10	13	16	10	7	56

* 모바일앱, 방문자 현황 미산출 홈페이지

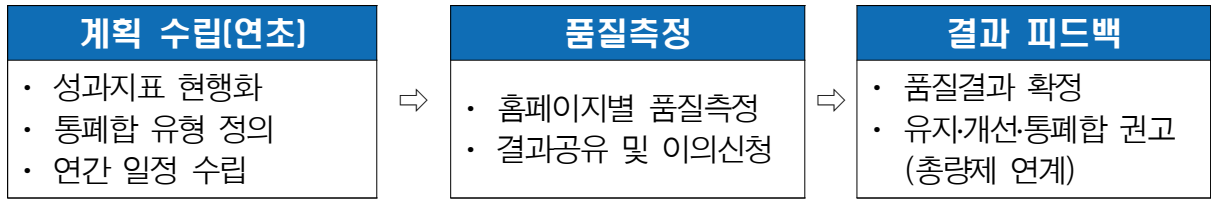
□ 기상청 홈페이지 운영규정 정비

- 대내외 환경 변화를 반영하여 『홈페이지 운영지침(훈령 제1060호, '22.12)』 개정
 - 정부(행안부) 정책에 따라 홈페이지 관리대상을 산하기관까지 확대
 - ※ (현행) 본청, 소속기관 → (확대) 한국기상산업기술원, APCC, 차세대수치예보모델개발사업단
 - 홈페이지 운영원칙 중 통보 기준을 확대하여 홈페이지 점검 강화
 - ※ (현행) 개시 또는 폐지시 통보 → (확대) 개편계획 수립 및 개편 후 통보
 - 홈페이지 품질관리 항목 추가로 효율적 전자정부서비스 운영
 - ※ (현행) 웹 접근성 등 표준 준수 → (확대) 품질관리 및 통폐합 등 개선 방안 권고
 - 기타 현재 운영 환경에 적합하도록 내용 조정 및 단순문구 수정
- 품질진단 지원을 위한 『홈페이지 품질진단 가이드(v2.1, '22.05.)』 개정
 - 품질진단 측정결과 통보 방식 추가, 접근성 진단결과 첨부파일 변경 및 접근성 배점내역 변경
 - 접속성 진단방법 페이지 UI변경으로 인한 첨부파일 수정

□ 청내 홈페이지 운영 관리 · 감독 강화

- 홈페이지 품질수준 측정을 통한 지속적인 정비 추진(총량제 연계)
 - ※ 정보시스템 구축운영 지침 제14조의2(웹사이트 관리) 준수, 웹사이트 구축운영 가이드 부록 참고
- 부서별 자체 품질수준 측정 수행 및 결과 알림(반기별)
 - ※ 『기상청 홈페이지 품질진단 가이드』 활용

- 홈페이지별 품질진단 결과 검증 및 개선 조치 권고



○ 홈페이지 콘텐츠 정기점검 강화로 품질향상 및 최신성 확보

- 콘텐츠 현행화 등 빈번한 외부 지적사항 및 정부 홈페이지 웹표준 관리대상 항목 위주 점검 수행

※ ①콘텐츠 오류·현행화, ②올바른 지명표기(독도 등), ③웹접근성 수준, ④웹호환성 수준, ⑤웹개방성 여부, ⑥플러그인 여부 등

- 홈페이지 세부 메뉴 단위별 담당자 현행화

- 분기별로 '정책정보 확인주간'을 운영하여 부서별 자체점검을 수행하고, 정보통신기술과로 점검결과 제출

□ 지속적인 홈페이지 총량제 준수 강화

○ 도메인 통합, 기능이전 등을 통한 홈페이지 통합 추진

- (국가기상위성센터) 우주기상 예특보서비스, 북극해빙감시시스템을 대표 홈페이지로 일원화

※ 국가기상위성센터 One-Stop 통합 누리집 시범운영(7월)

- (전북, 대구기상과학관) 국립기상과학관 웹사이트로 통합

- (APCC) 특화 홈페이지 통합

홈페이지명	주소(URL)	정비내역	비고
AIMS(APCC Integrated Modeling Solution)	aims.apcc21.org	APCC CLIKs 통합('22.6.30.) https://cliks.apcc21.org	통합 홈페이지로 자동전환*
CLIK(CLIimate Information toolKit)	clik.apcc21.org		
CLIPs(CLIimate Information Processing system)	clips.apcc21.org		

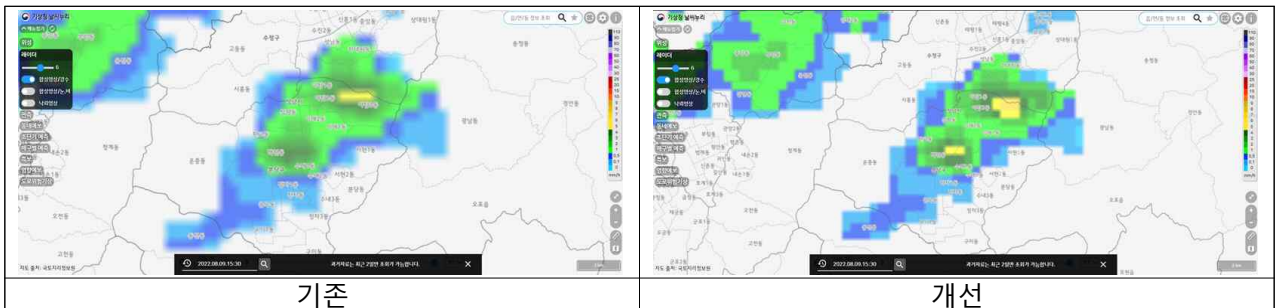
* 기존 홈페이지 전환 문구 안내 및 신규 통합페이지로 자동전환 적용

□ 날씨누리 및 날씨지도 콘텐츠 개선

○ 지명검색 및 현위치 조회 API 변경 적용



○ 레이더, 초단기 강수예측 해상도 개선

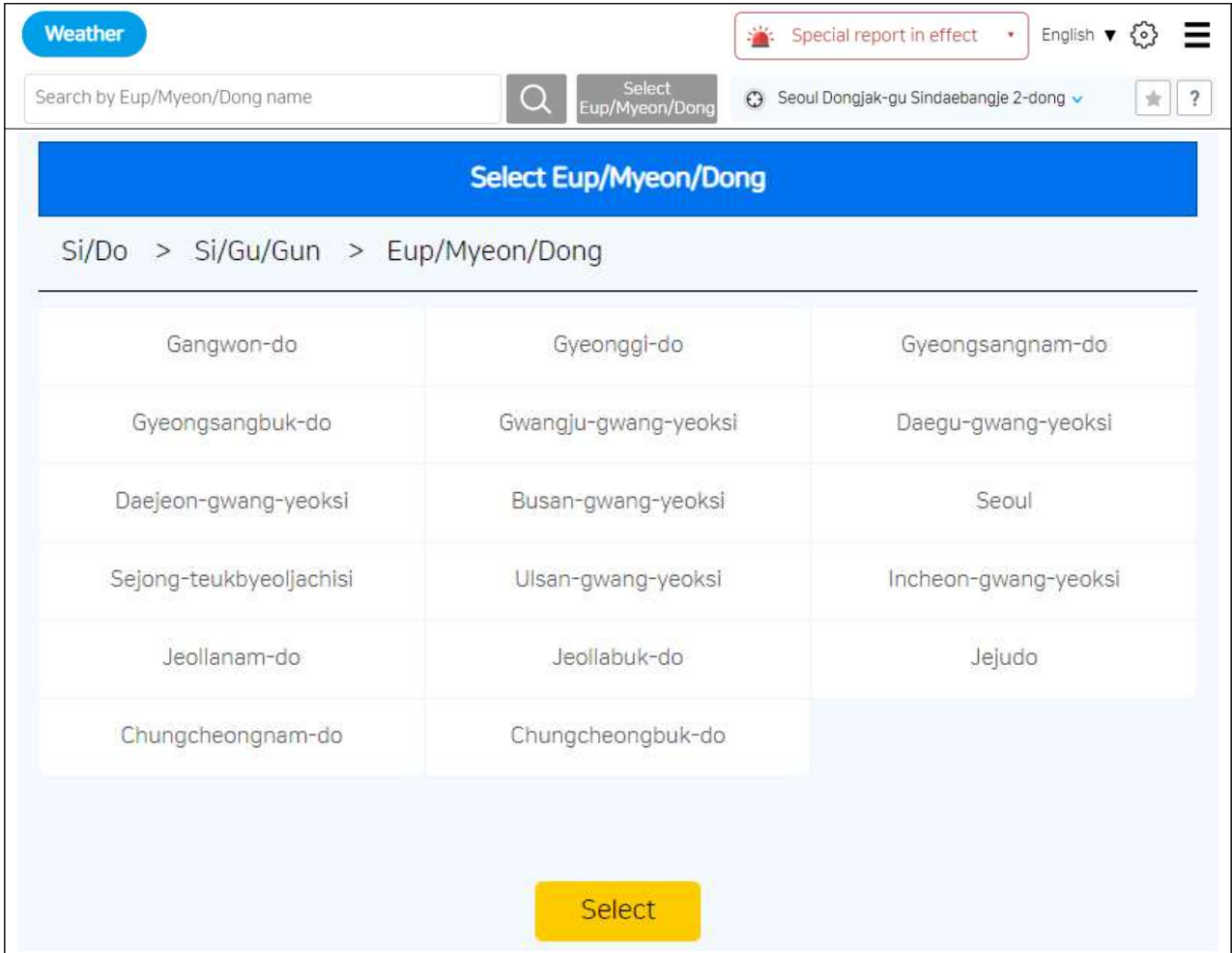


○ 위성, 레이더 과거자료 조회범위 확장

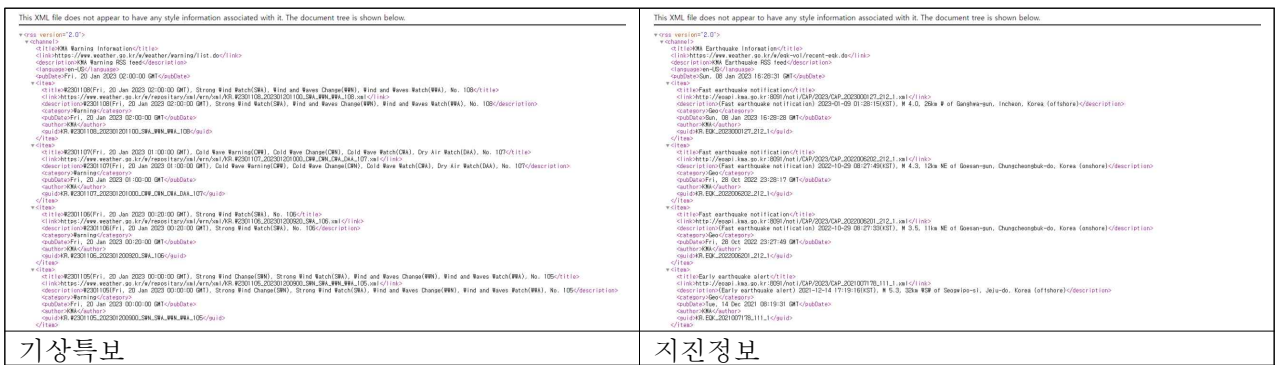


□ 자료 생산부서 요구사항을 반영한 콘텐츠 제공 확대 및 개선

○ 다국어 페이지 읍면동 단위 예보 제공(기존 시군구 단위)



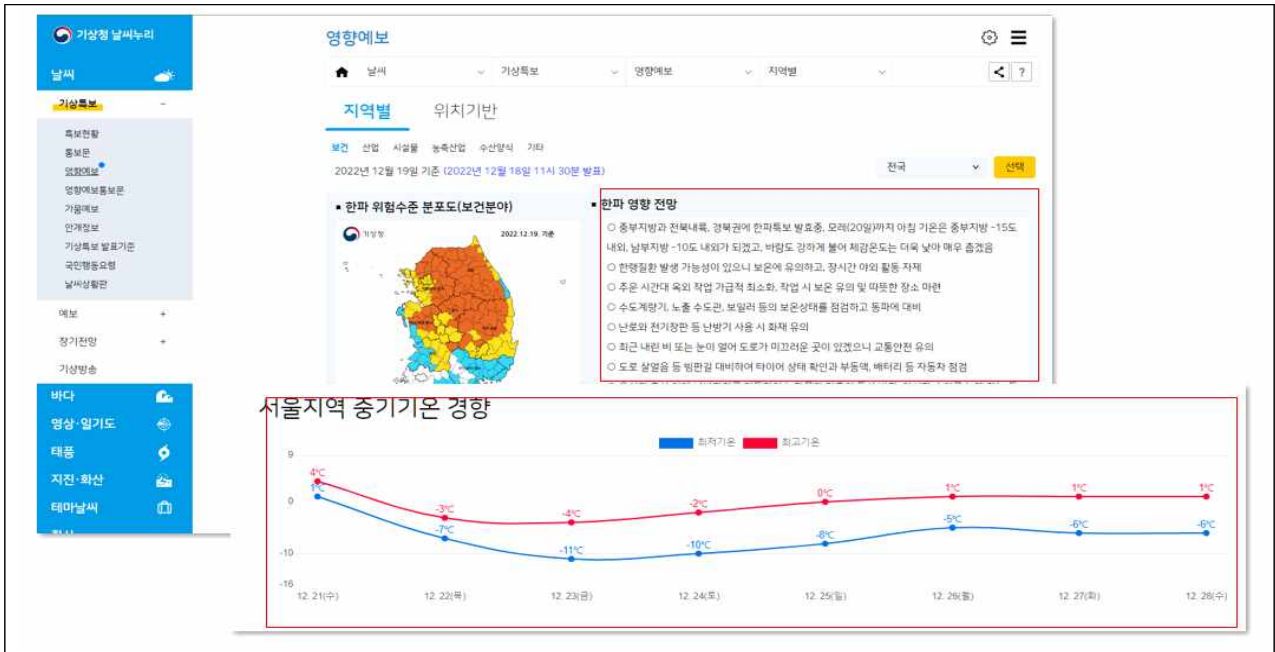
○ 기상특보, 지진정보에 대한 CAP정보 RSS 제공



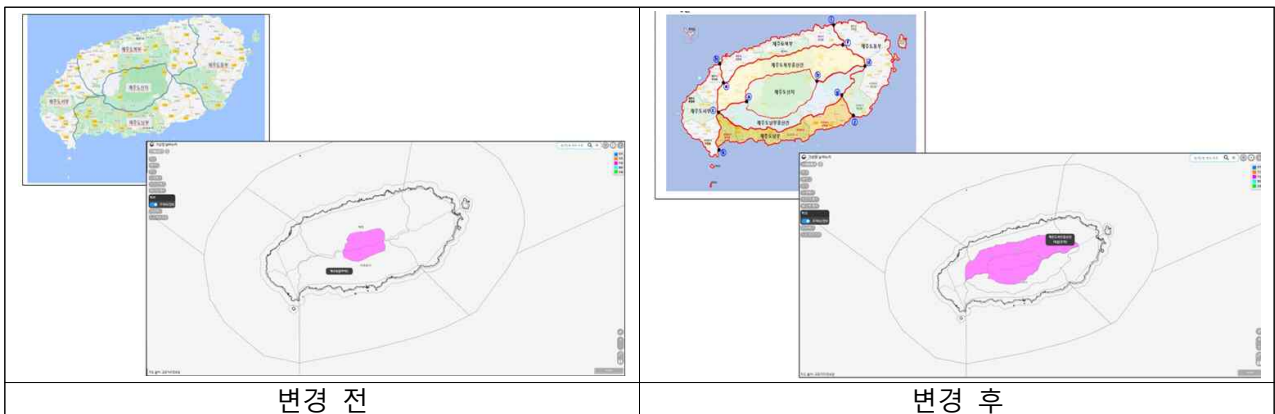
○ 동네예보 RSS 개선(3시간 단위 → 1·3시간 단위)



○ 영향예보 메뉴 내 콘텐츠 추가 및 개선을 통한 정보 이해도 제고

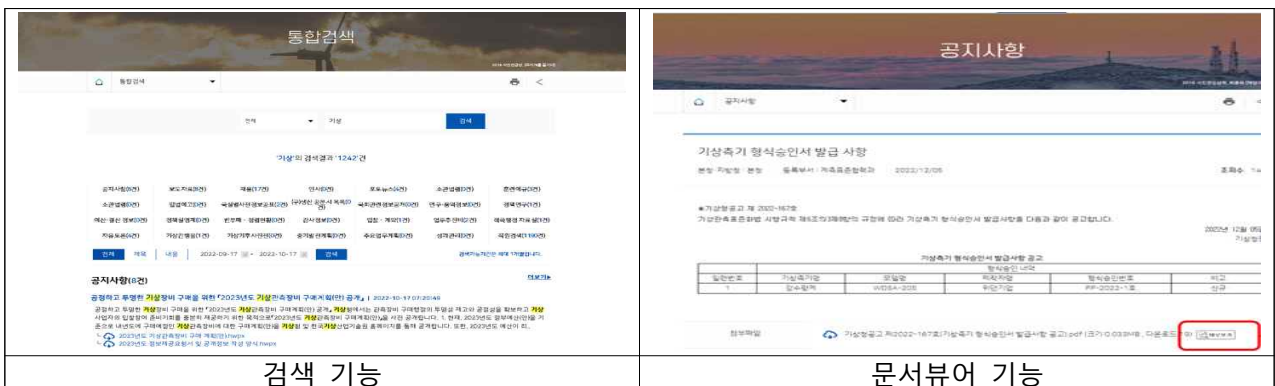


○ 예보정책 변경에 따른 날씨지도 육상 특보구역 수정 적용





□ 행정 홈페이지 및 날씨누리 이용 편의성 강화

○ 행정홈페이지 검색 및 첨부파일 뷰어 기능 적용



○ 틀 고정, 링크 및 지점 포커싱으로 날씨누리 이용 편의성 강화

		
링크	지점포커싱(해상)	지점포커싱(육상)

□ 국민 체감형 상세 기상정보 제공을 위한 홈페이지 상시 개선

- 날씨누리 날씨아이콘 2종, 현재날씨 아이콘(비눈) 표출 추가(2월)
- 지역별상세관측 메뉴 내 누적강수량 표출 추가(3월)
- 사용자 편의성 강화를 위한 날씨누리 도움말(새창) 제공(4월)
- 레이더 영상 CGI프로그램 소스 최신화(7월)
- 지진 진도상세정보 행정구역 범위 세분화 표출(7월)
- SNS 콘텐츠 목록 상 엠TV(유튜브) 항목 추가(7월)
- 날씨해설 형식 변경에 따른 PDF 별도 제공(10월)
- 행정홈페이지 직원검색 옵션 항목 추가(12월)
- 특별기상지원 페이지 반응형 웹 적용 및 운영(수시)

□ 맞춤형 기상정보 및 특별기상정보 제공

- 지역별 맞춤형 기상정보 및 특별기상정보 제공
 - 해양/산악기상정보, 항만기상정보, 선박기상정보, 기후자료집 등
 - 벚꽃, 단풍 등 계절기상정보 및 해수욕장 날씨정보 제공 등
 - 설/추석 연휴, 하계 교통대책기간, 수학능력시험 등 특별기상지원 실시
 - 알림판을 통한 각종 행사 및 정책 홍보
 - 공지사항, 보도자료 게재 및 각종 행사 배너·팝업창 등재
 - 기상재해 피해 예방 공익 캠페인 영상 제공 등
- ※ 대설, 황사, 집중호우, 폭염, 안개, 지진, 한파 등

구분	'22년 운영성과
수도권기상청	<ul style="list-style-type: none"> ○ 신규 배너 및 콘텐츠 <ul style="list-style-type: none"> - "바다날씨 낚시지점(방파제, 출조항) 기상정보 추가(4월) - "2022기상기후사진VR전시회" 신설 (5월) - "바다날씨/바다안개(관측, 예측)영상" 콘텐츠 신설(5월) ○ 2021년도 수도권 기후자료집 등재(7월) ○ 황사, 집중호우, 태풍, 대설 등 위험기상 및 기상재해 피해 예방 공익캠페인(연중)
부산지방기상청	<ul style="list-style-type: none"> ○ 맞춤형 날씨 콘텐츠 정보 지속적 제공 <ul style="list-style-type: none"> - 항만기상서비스 제공(연중) - 코로나19 기상지원(연중) - 부산 시티투어 '부티(BUTI)' 날씨 정보 제공(연중) - 날씨와 함께 즐기는 '부산 갈맷길' 기상정보 제공(연중) - 미세먼지 정보 제공(연중) - 부산·울산·경남 해상특보 발효 현황(연중)
광주지방기상청	<ul style="list-style-type: none"> ○ 산악기상정보(무등산, 월출산) 서비스 <ul style="list-style-type: none"> - 무등산, 월출산 주요지점 기상정보 및 체감온도, 결빙정보 제공 ○ 전남 다도해 해양기상정보 서비스 <ul style="list-style-type: none"> - 해구별기상정보, 항만기상정보, 해상실황정보, 교육 및 홍보자료 제공

구분	'22년 운영성과
	<ul style="list-style-type: none"> ○ 세계기상의 날을 맞이하여 기상사진전 수상작 및 동영상 웹페이지 e-book으로 제작하여 홍보 ○ 유관기관 협업 관련 이벤트 팝업공지 <ul style="list-style-type: none"> - 광주광역시청과의 물절약 캠페인 동참
강원지방기상청	<ul style="list-style-type: none"> ○ 특별기상 및 맞춤형기상정보 제공 <ul style="list-style-type: none"> - 고갯길 기상정보(20소), 강원도 주요 고속도로 기상정보(41소) - 강원도 태풍백서, 기후변화이해 교육 동영상(상시) ○ 강원도 단풍실황 서비스 제공 <ul style="list-style-type: none"> - 강원도 국립공원 단풍사진과 실시간 영상, 기상정보 온라인 제공
대전지방기상청	<ul style="list-style-type: none"> ○ 특별기상 및 맞춤형기상정보 제공 <ul style="list-style-type: none"> - 대전·세종·충남 지역의 기상기후 정보 달력(이상기후 특이사항제공) - 맞춤형 가뭄기상정보 서비스(가뭄 여부에 따라 주1회, 월1회 제공) - 수요자 맞춤형 해양기상정보(월간 해양기상정보, 천리안위성 2A 안개영상 제공) ○ 이벤트 및 간행물 발간 <ul style="list-style-type: none"> - 솔선수범 시니어보드「함께하3!, 하지마3!」캠페인 포스터 디자인(6월) - 웹진 'e-날씨유' 분기별 발간(2, 5, 8, 11월)
제주지방기상청	<ul style="list-style-type: none"> ○ 제주지역 특화정보 및 배너 제공 <ul style="list-style-type: none"> - 자주 찾는 기상정보에 대한 '원클릭 제주날씨' 서비스 <ul style="list-style-type: none"> · 오름(23개소)·올레길(21코스)·둘레길(5개 구간) 날씨 정보 등 - 제주 관측지점별 지도를 기반한 '관측환경정보' 제공 - 탐나는 기상소식 게시판 이용 극대화(특이기상, 계절 관측 등 신속한 정보 제공) ○ 지역 기상 융합서비스 개발 콘텐츠 정식 운영 <ul style="list-style-type: none"> · 제주 발작물 지원('22.12.1.~), 제주 해양레저('21.12.1.~)
대구지방기상청	<ul style="list-style-type: none"> ○ 지역 기상기후정보 제공 및 기후변화과학 이해확산 <ul style="list-style-type: none"> - 맞춤형 날씨 콘텐츠 정보 제공 - 울릉도·독도 바다 날씨 정보 제공 - 대구지방기상청 우박톡톡방 운영 - 대구·경북지역 월 기상특성 분석 및 이슈 기상특성 분석 제공 - 대구·경북 계절길이 변화분석 등 통계분석자료 선제적 제공
전주기상지청	<ul style="list-style-type: none"> ○ 전주기상지청 전북지역 기상전망 게시 <ul style="list-style-type: none"> - 전북지역 주말날씨 전망 - 위험기상 예상 시 정보 제공(수시) 및 강수, 강풍 등 실황정보 - 해상안개영상, 해상특보, 항로예보 등 해상기상정보 제공 ○ 전북지역 최근 강수 통계자료 제공

구분	'22년 운영성과
청주기상지청	<ul style="list-style-type: none"> - 가뭄현황 및 전망, 누적강수량 등 ○ 청주기상지청 공식 블로그 「충북 기후樂(락)」 바로가기 제공 <ul style="list-style-type: none"> - 충북지역 기상특성의 분석자료 게재 - ONE지자체-ONE서비스 지역맞춤형 서비스 제공 - 월(月) 기상특성 제공 ○ 충북지역 기상기후정보 제공 <ul style="list-style-type: none"> - 1개월 전망(주1회), 3개월 전망(매월23일), 평년값 자료 - 신(新)기후평년값(1991~2020년) 적용 충청북도 기후특성집 제공
국가기상위성센터	<ul style="list-style-type: none"> ○ 우주기상, 북극해빙 웹서비스 대표홈페이지 통합 ○ 신규 콘텐츠를 추가 및 메뉴 체계 개선 <ul style="list-style-type: none"> - 위성센터 온라인 홍보관 VR 구축 및 서비스 - 사용자 중심의 콘텐츠 체계로 정비하여 편의성 향상 ○ 위성정보의 처리를 위한 다양한 포맷 형식 제공 <ul style="list-style-type: none"> - TXT 형식으로 제공하는 정보를 NetCDF 형식으로 제공
국가기상레이더센터	<ul style="list-style-type: none"> ○ 레이더 영상 개선 제공 <ul style="list-style-type: none"> - 대기수상체 분류 정확도 향상을 위한 수상체 합성방법 개선 - 밝은띠 영역 내 과대추정을 개선한 이중편파레이더 강수량(HSR) 제공 - 이중편파레이더 자료 품질관리기술 개선 ○ 사용자 편의성 강화 <ul style="list-style-type: none"> - 반응형 모바일 웹페이지 개발
국립기상과학원	<ul style="list-style-type: none"> ○ 과학원 조직개편으로 인한 조직 및 업무 현행화 <ul style="list-style-type: none"> - 부서별 업무 현행화 및 직원정보 현행화 등 ○ 주기적인 게시판 관리 및 콘텐츠 게재 <ul style="list-style-type: none"> - 채용공고, 관측자료(기상1호, 꽃가루), 연구성과 등 ○ 기상청 홈페이지 품질진단 가이드 준수를 통한 홈페이지 이용자 사용 편의성 향상
항공기상청	<ul style="list-style-type: none"> ○ 항공운항지원 기상서비스 디자인 전면 개편 및 서비스 개선 <ul style="list-style-type: none"> - 메뉴 체계, 화면 레이아웃, 웹디자인 등 전면 재구성 - 접근성·호환성을 고려한 전반적인 UI 및 디자인 개편 ○ 모바일 앱 디자인 전면 개편 및 서비스 개선 <ul style="list-style-type: none"> - 모바일 환경 최적화된 UI 적용 및 디자인 개편 - 모바일 특성을 활용한 서비스 지원 개발 ○ 항공기상청 대표 홈페이지 콘텐츠 현행화 <ul style="list-style-type: none"> - 저작권보호 및 정책 현행화 및 공공누리 유형 표기

□ 특화 목적 홈페이지 운영 및 서비스 제공

○ 행정기관 총량제 준수 및 사용자 편의성 강화

- 국가기상위성센터 One-Stop 통합 누리집 시범운영(7월)

대상 홈페이지	통합 홈페이지
우주기상 예특보서비스	국가기상위성센터 통합 누리집 https://nmsc.kma.go.kr
북극해빙감시시스템	

- 국립기상과학관(박물관, 과학관) 통합 웹사이트 운영

대상 홈페이지	통합 홈페이지
국립기상박물관	국립기상과학관 통합 누리집 https://science.kma.go.kr
국립밀양기상과학관	
국립충주기상과학관	
국립대구기상과학관	
국립전북기상과학관	

○ 수치모델링센터 홈페이지 신설(3월)

- 수치예보 업무 및 수치예보시스템 운영 관련 정보 제공

- 한국형수치예보모델 소개 및 홍보

구분	'22년 운영성과
연구관리시스템	<ul style="list-style-type: none"> ○ 사용자의 R&D 과제·성과 정보 등록 및 활용에 어려움이 없도록 불편 사항 제거 및 편의성 제고 ○ 장기미접속자에 대한 개인정보 삭제 조치 등 개인정보 보호 조치 ○ 홈페이지 응답속도 개선: 10.4초('21년) → 4초('22년) ○ NTIS(국가과학기술정보지식서비스), 범부처 통합Ezbaro시스템(연구비통합관리시스템) 등 외부 시스템 연계 기능 개선
전자도서관	<ul style="list-style-type: none"> ○ 직원 수요조사를 통한 도서 구매, 기상청 발간 간행물 등 각종 발간물, 기타 수집 도서와 기증 도서 등 등록·관리 ○ 도서관 대전 이전에 따라 이용자등록번호 체계 변경·시행(7월) ○ 전자도서관 사용편의성 진단을 위한 사용자 만족도 조사 실시(7.20~26.)

구분	'22년 운영성과
클라우드 방재기상포털/ 수요자 맞춤형 통보시스템/ 모바일방재기상 시스템	<ul style="list-style-type: none"> ○ 클라우드 방재기상정보시스템 개선 <ul style="list-style-type: none"> - 기상상황과 방재업무 분야를 고려한 맞춤형 기상정보 서비스 - 메인페이지에 주요 기상정보 표출 및 접근성 향상을 위한 개선 - 사용자 관심지역의 기상상황에 따라 걱정 콘텐츠가 표출되는 종합실황서비스 - 위험기상감시 메뉴 재정비를 통한 직관적, 간결한 정보 전달 - 상황판(ALWAIS) 사용자 맞춤형 구성을 위한 편집 기능 추가 ○ 모바일 방재기상정보시스템 자료 수요자 맞춤형 콘텐츠 확대 및 개선 <ul style="list-style-type: none"> - 수요자 맞춤형 정보 제공을 위한 주문형 기상통보 서비스 구현 <ul style="list-style-type: none"> ※ PC 기반의 수요자 맞춤형 알람 기능을 모바일에서도 구현 - 방재업무 유형별(항공, 교통, 해양, 언론 등) 콘텐츠 추가 - My 메뉴 설정 기능 추가 및 메인화면, 첫화면 바로가기 개선 ○ 수요자 맞춤형 통보 기능 개선 <ul style="list-style-type: none"> - 폭염 및 한파 영향예보 문자 서비스 개선
WMO 기상정보시스템 (NC/GISC/DCPC)	<ul style="list-style-type: none"> ○ GEOSS 메타데이터 분석 및 신규 자료 목록 동기화(GISC서울) <ul style="list-style-type: none"> - 총 63개 메타데이터 세트(1,216,416개 레코드) 정보 제공 <ul style="list-style-type: none"> ※ GEOSS: 지구관측그룹(GEO)에서 메타데이터를 제공하는 시스템
국가기상슈퍼컴퓨터센터	<ul style="list-style-type: none"> ○ 기상청 홈페이지 개편에 따른 수정자료 제출('22.9) ○ 아프리카 및 아시아 개도국 33개국 373개 도시 지점 기상정보 제공(일 2회) ○ 공지사항 및 각종 행사 배너 팝업창 등재(수시)
기후정보포털	<ul style="list-style-type: none"> ○ 콘텐츠 추가 및 개선 <ul style="list-style-type: none"> - (기후변화감시) 하위 메뉴 정리, 종합기후변화감시 메인 페이지 개선, 실시간 표출 자료 추가 제공, '21년 자료(대기조성, 기상요소 등) 업데이트 등 - (기후변화 시나리오) 기후변화 감시·예측자료 활용안내 바로가기 배너 추가, 해양시나리오 신규 제공, 행정구역별 시나리오 제공 등 - (기후변화과학) 자료실 내 신규 게시판 생성 및 메인 바로가기 메뉴 추가 ○ 사용자 편의성 제고 <ul style="list-style-type: none"> - 메인 페이지의 메뉴 표출을 기존 사이드바에서 가로바 형식으로 변경함으로써 사용자 접근성 향상 - 활용도 높은 콘텐츠 중심으로 접근성 향상을 위해 메인 페이지의 바로가기 메뉴 재배치 개선
동아시아 국제	<ul style="list-style-type: none"> ○ 1단계 동아시아지역 상세 기후변화 시나리오 자료 배포 서비스

구분	'22년 운영성과
상세지역 기후시나리오	<ul style="list-style-type: none"> - 상시 운영 모니터링 및 장애 대응 ○ SSP 기반 신규 동아시아지역 상세 기후변화 시나리오 4종 자료 배포 - CORDEX-EA ESGF노드(국제자료교환체계)와 연계
해양기상정보포털	<ul style="list-style-type: none"> ○ 맞춤형 서비스 제공 정보 개선 - (항만) 정박지 맞춤형 해양기상정보 제공 <ul style="list-style-type: none"> ※ (기존) 항만(54개) 대상 관측예측정보 제공 → (추가) 연안 정박지(120개) - (항만) 한국해운조합 대상 여객선 항만 기상정보 제공 <ul style="list-style-type: none"> ※ 한국해운조합 내부 시스템에 별도 URL 제공하여 표출 - (항로) 항로별 시정 예측정보 제공 <ul style="list-style-type: none"> ※ (기존) 동네예보, 여객선 운항 시간 및 통제 정보 → (추가) 시정 예측정보 - (어업) 해양기상부이 지점의 수심별(10, 25, 50m) 수온 예측정보 제공 <ul style="list-style-type: none"> ※ (기존) 표층수온 예측정보(+30일) → (추가) 연직수온 예측정보(+7일) - (해무) 영종·인천·서해대교 해무정보 서비스 제공 <ul style="list-style-type: none"> ※ 신공항하이웨이(주), 인천대교(주), 한국도로공사 협업 - (해무) 수도권 해무 맞춤형 특화 페이지 제공 <ul style="list-style-type: none"> ※ 목적에 따라 팝업, QR코드 등으로 가공해 제공할 수 있는 별도 페이지 - (해양기후) 해양기후정보 확산을 위한 신규 맞춤형 서비스 제공 <ul style="list-style-type: none"> ※ (기존) 장기수온 예측 분포도 → (추가) 월별 해양기상도(파고, 수온) - 해양교통안전공단 및 소속기관의 요청에 따른 맞춤형 서비스 지점 추가 <ul style="list-style-type: none"> ※ 항만 1개, 낚시 방파제 6개, 서핑 3개, 배낚시 출조 3개
한반도 에어로졸 라이다 관측	<ul style="list-style-type: none"> ○ 에어로졸 라이다 관측자료의 안정적 수집·서비스(연중) <ul style="list-style-type: none"> - 관측자료 추가(서울보건환경연구원(광진)) - 에어로졸 라이다 자료처리 알고리즘 고도화 - 편광소멸도 산출 개선 및 입자유형(황사, 오염물질 및 구름) 구분 가능 ○ 운고계 관측자료 추가 및 프로그램 개선 <ul style="list-style-type: none"> - 운고계 관측 분석자료 추가(기존 11개 관측소 > 16 관측소) - 운고계 자료처리 알고리즘 적용(배경 신호 제거)
수문기상가뭄정 보시스템	<ul style="list-style-type: none"> ○ 수치모델 예측자료 기반 수문기상정보 확대 <ul style="list-style-type: none"> - 댐별 상당우량과 예측강수량을 활용한 확률 기반 위험기상정보 생산 - 레이더 및 수치모델 기반 접경지역 유역별 예측 누적강수량 생산 ○ 기상가뭄 통계 및 전망정보 생산체계 개선 <ul style="list-style-type: none"> - 기상가뭄 발생빈도 분석 체계 구축 - 중기예측자료를 활용한 기상가뭄 10일 예측정보 생산
전자민원	<ul style="list-style-type: none"> ○ 해양기상관측자료(해양기상부이 등 3종)의 기상현상증명 발급 확대 ○ 특보구역 세분화, 민원편람 개선 등 변경사항 현행화 ○ 사용자 편의성 향상을 위한 GIS 기반 해양기상관측 지점 검색

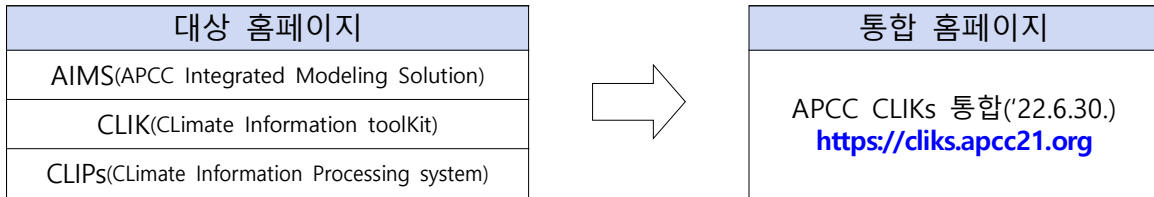
구분	'22년 운영성과
기상자료개방포털	<ul style="list-style-type: none"> ○ 기상기후데이터 개방 및 서비스 확대(수치일기도 등 4종) ※ 수치일기도(지상), 편집일기도(지상), 지역파랑모델 예상일기도, 표준강수지수 ○ 국민관광 편의 증진 및 효율적인 항공기상정보 활용을 위한 오픈 API 신규개발 ※ 신규개발(2종): 전국 해수욕장 날씨조회 서비스, 국내 공항기상정보 조회서비스 ○ 대용량 데이터 활용도 증대(전년 대비 5.1배 증가) ○ 수치예보, 위성, 레이더 대용량 데이터 API 서비스 정식운영
기상기후 빅데이터 분석 플랫폼	<ul style="list-style-type: none"> ○ 기상기후 빅데이터 분석플랫폼 내 기상융합서비스 개선 <ul style="list-style-type: none"> - CCTV 영상기반 비·눈·안개 분석정보 고속도로 구간* 확대 * 호남·중부내륙·중앙고속도로 297개 지점의 분석정보(눈, 비, 안개) 추가 제공('22.12.~) ※ 기존 서비스 영동서해안·인천국제공항제2경인, 서울도시고속도로(5개 노선) - 서리발생 가능성 예측 기간확대: (기존) 2일 → (개선) 3일 - 해상 예보구역 상세화에 따른 살오징어 어획량 예측화면 최신화 ○ 기상기후 빅데이터 활용 교육콘텐츠 제공 <ul style="list-style-type: none"> - 빅데이터 분석도구를 활용한 실습환경 제공(Python) - 「데이터 중심의 인공지능 활용 분석」 동영상 교육자료 제공
취약계층 생활기상정보 문자서비스	<ul style="list-style-type: none"> ○ (날씨누리) 생활기상정보 서비스 변경(서비스 기간 확대·상세화) <ul style="list-style-type: none"> - 자외선지수 서비스 일단위에서 3시간 단위로 변경 - 세분화된 체감온도 생산주기 개선(일 8회) ○ 사용자 편의성 제고를 위한 지수별 설명자료 개선(인포그래픽 활용)
국가지진종합 정보시스템	<ul style="list-style-type: none"> ○ API 서비스 기능 개선 <ul style="list-style-type: none"> - URL-API 기능을 활용하여 사용자에게 지진통계정보 제공 ○ 개인정보 재동의 요청 기능 신설 <ul style="list-style-type: none"> - 회원 가입 2년 경과된 사용자에게 개인정보 재동의 요청 문자 자동발송 기능을 신설하여 회원관리 편의기능 제고 ○ 지진 이벤트 파형 제공 체계 개선(5.16.) <ul style="list-style-type: none"> - 신속한 지진정보 이벤트 파형을 다운로드 받기 위해 파일 생성시간을 30분에서 10분 이내로 속도 개선 - 지진 이벤트 발생 후 파형 표출시간 90분(현재)에서 10분으로 개선 ○ 바로가기 메뉴 재구성 <ul style="list-style-type: none"> - 사용자가 자주 찾는 메뉴를 분석하여 홈페이지에 표출 ○ 웹페이지 보안성 강화 <ul style="list-style-type: none"> - 사용자의 개인정보를 보호하기 위해 홈페이지의 전메뉴에 SSL보안 인증서 갱신 적용
온라인 지진	<ul style="list-style-type: none"> ○ 신규 지진홍보·교육자료실 콘텐츠 추가

구분	'22년 운영성과
과학관	<ul style="list-style-type: none"> - 지진 이해영상, 지진해일 이해영상, 화산 이해영상, 지진정보 통합 공모전 수상작 등 11개 콘텐츠 추가 - 2021년 지진발생 통계, 지진속보 발표시간 단축, 현장경보 시험운영, 지진·지진해일·화산 용어모임 등 22개 추가 - '알아두면 쓸모있는 지진정보서비스' 리플릿 영문 버전 제공 - 보도자료 6개, 기고문 3개, 하늘사랑 4개, 블로그 4개 - 체험관 메타버스 '지진화산아일랜드' 링크 연결
학점은행제 대기과학전공과정	<ul style="list-style-type: none"> ○ 비표준기술 제거 및 점검으로 다양한 브라우저에서 보안과 작동에 문제 없도록 호환성 개선 ○ 봄/가을학기 각 4과목 운영으로 총 640명 수강 ○ 국가평생학습체계의 일환으로 온라인교육을 통한 이론과 실무를 겸비한 전문인력 양성(학점은행제 운영)
대구기상과학관	<ul style="list-style-type: none"> ○ 기상과학관 홈페이지 통합운영(science.kma.go.kr) ○ 다양한 행사/이벤트, 체험교육 프로그램 및 코로나19 대응 현황 관련 대해 홈페이지를 적극 활용한 대국민 정보 제공 ○ 홈페이지 방문자 질의에 대한 응답 시간 최소화(자주묻는 질문 사전 등재)
전북기상과학관	<ul style="list-style-type: none"> ○ 비대면 해설 콘텐츠를 제공하여 학습기회 제공 및 사이버과학관 콘텐츠 강화 <ul style="list-style-type: none"> - 월간 웹 소식지'기분좋은 상상'업로드 - 비대면 전시실 해설영상 5종 게시 ○ 메인화면 고정형 배너 활용한 과학관 이벤트, 프로그램 홍보 활성화 및 가독성 향상
밀양·충주 기상과학관	<ul style="list-style-type: none"> ○ 전시해설 프로그램 예약시스템 변경(네이버 플레이스) <ul style="list-style-type: none"> - 안전하고 효율적인 개인정보 관리를 위한 예약시스템 변경 - 개인정보 미수집으로 개인정보 관리 간소화 ○ 과학문화 체험행사 및 지역민 참여 소통행사 실시 <ul style="list-style-type: none"> - 캐릭터 이름 공모, 가정의달, 과학의 달 기념 행사 및 퀴즈 이벤트 등
국립기상박물관	<ul style="list-style-type: none"> ○ 2022년 국립기상박물관 주요 서비스 <ul style="list-style-type: none"> - 소장품 정보제공을 위한 DB 등록 및 고화질 이미지 제공 ※ 소장품 데이터 77건 신규 등록 완료 - 박물관 대표 블로그, 인스타그램, 페이스북 등 SNS 연계링크 제공
DCPC NMSC, 북극해빙감시, 우주기상예특보	<ul style="list-style-type: none"> ○ 주요 서비스 <ul style="list-style-type: none"> - (DCPC) 세계기상정보시스템(WIS) 체계의 일환으로 국가기상위성 센터에서 생산되는 천리안위성 자료를 온라인으로 제공

구분	'22년 운영성과
ARGO	<ul style="list-style-type: none"> - (북극해빙, 우주기상) 국가기상위성센터 누리집에 통합 ○ 준실시간 국립기상과학원 ARGO 플로트 관측 자료 제공 <ul style="list-style-type: none"> - 지역자료센터 운영을 통한 국제 ARGO 공동연구 수행 ○ 전지구 ARGO 플로트 관측 현황 제공 <ul style="list-style-type: none"> - 개별 profile 수온/염분 그래프 및 궤적 정보 제공 - 공간분포 페이지를 통한 해역별 자료 확인 기능 제공 ○ 홈페이지 지도 개선 <ul style="list-style-type: none"> - 구글지도를 이용한 궤적 자료 표출 시스템 운영에 따른 지도 사용 기간 연장
고해상도 기상기후정보 표출시스템	<ul style="list-style-type: none"> ○ 고해상도 기상기후정보 표출 <ul style="list-style-type: none"> - 기상자원 단기 예측, 기상자원지도, 미래기상자원지도, 전국 공항 지점에서의 바람 예측정보 수시 제공 - 신규 풍력(2종 44개)·태양광(5종 384개) 기상자원지도 정보 제공 ○ 정보통신접근성(웹접근성) 품질인증 <ul style="list-style-type: none"> - 전문가 및 사용자 심사를 통한 웹접근성 품질인증 수행
항공운항지원 기상서비스	<ul style="list-style-type: none"> ○ 항공운항지원 기상서비스 디자인 전면 개편 및 서비스 개선 <ul style="list-style-type: none"> - 메뉴 체계, 화면 레이아웃, 웹디자인 등 전면 재구성 - 반응형 디자인을 통해 접속 기기별로 최적화된 화면 제공 - 저고도, 고고도, 관제 통합 GIS 전면 재구성
수치모델링센터	<ul style="list-style-type: none"> ○ 수치모델링센터 홈페이지 신설(3월) ○ 수치예보 업무 및 수치예보시스템 운영 관련 정보 제공 ○ 한국형수치예보모델 소개 및 홍보
RTC홈페이지	<ul style="list-style-type: none"> ○ 2022년 운영 국제교육과정별 내용과 기록사진 추가 ○ 2022년 정보시스템 보안취약점 정기점검에 따른 조치(5.4)

□ 산하기관 홈페이지 운영 감독

- 홈페이지 총량제 준수 및 운영 감독
 - (APCC) 특화 홈페이지 통합 정비



* 기존 홈페이지 전환 문구 안내 및 신규 통합페이지로 자동전환 적용

구분	'22년 운영성과
(대표) 차세대수치예보 모델개발사업단	<ul style="list-style-type: none"> ○ 사업단 내부 행사 및 공개자료(입찰, 채용 및 연구성과 등) 다수 게시 ○ 사업단 콘텐츠 배치 개선 및 수정 <ul style="list-style-type: none"> - 대표성과, 특히, 소프트웨어, 간행물 성과 게시판 개설 ○ 웹 응답속도, 페이지용량 대폭 축소 <ul style="list-style-type: none"> - 응답시간 약 2.7초(전년대비 2.8초 단축), 웹페이지 용량 약 2.4MB(전년대비 9MB 축소)
(대표) APEC기후센터	<ul style="list-style-type: none"> ○ 동아시아 맞춤형 MME 확률예측 신규 제공 ○ 고해상도(위도/경도 1도) MME 계절예측 신규 제공 ○ MME 계절예측 조기 제공 (매달 20일 → 15일) ○ 기후 표준평년 변경에 따른 BSISO 감시.예측 정보 및 그래픽 품질 개선
(특화) CLIks(CLIimate Information toolkit)	<ul style="list-style-type: none"> ○ 기후자료 서비스 개선 <ul style="list-style-type: none"> - 계절예측 모델 업데이트(총 11개 기관 15개 모델) - BSISO 모델 업데이트 ○ 기후 자료서비스 신규 자료(ERA5) 서비스 <ul style="list-style-type: none"> - ERA5 재분석 자료 다운로드 서비스 실시 - 자료 소개 메뉴 및 웹 페이지 추가 - 기후 자료처리 서비스 강화 <ul style="list-style-type: none"> ※ OpenWPS 서비스 통합 준비 - 기후정보서비스 통합(AIMS, CLIK, CLIPs 홈페이지 통합) - 기후자료 서비스, 계절예측 및 검증 서비스의 안정성 개선 - 한글 사용자 튜토리얼 서비스 실시

구분	'22년 운영성과
(특화) S2S Prediction Project	<ul style="list-style-type: none"> - 고해상도 MME 신규 자료 서비스 ○ S2S 정기 뉴스레터 3건(Newslatter No.19, No.20, No.21) 게재 ○ S2S 홈페이지 운영(S2S 관련 회의록, 공지사항 5건 및 논문리포트 50건 업데이트, 조정위원회 논의 수정사항 반영, 웨비나 비디오편집 및 게시 등) ○ 홈페이지 메뉴 개선(Regional Activities Wiki 전용 메일링리스트 추가생성, Documents 메뉴에 SG/LG용 아카이브 게시판 개설, 기존 News 게시판 내 파일 업로드 기능 추가) ○ Real-time pilot 프로젝트 워크숍('22.11.15(화)-17(목)) 홈페이지 구축 및 운영
(대표) 한국기상산업기술원	<ul style="list-style-type: none"> ○ 대표 홈페이지 및 날씨경영 홈페이지 통합 <ul style="list-style-type: none"> - 대민 홈페이지 총량제에 따라 대표 홈페이지 및 날씨경영 홈페이지 통합 완료(12월) - 통합 홈페이지 내 기업회원·심사위원 회원가입 기능 추가
(특화) 교육센터 홈페이지	<ul style="list-style-type: none"> ○ 웹 취약점 진단 및 조치 ○ 클라우드 업체를 통한 보안관제 진행

□ 위치기반 실시간 위험기상정보 알림 및 날씨정보 제공

- 위치기반의 신속 정확한 대국민 서비스 제공
- 「우리동네 레이더 날씨알리미」 앱 서비스 종료(12월)
 - 기상청 날씨알리미 앱과 통합 운영으로 자원의 효율화 및 대국민 정보 제공 창구의 일원화를 통한 소통 채널 통일

구분	'22년 운영성과
날씨알리미	<ul style="list-style-type: none"> ○ 위험기상 신속 대응을 위한 대국민 위험 알림 기능 강화(6월) <ul style="list-style-type: none"> ※ 강수시작, 강한비, 우박, 낙뢰 등 위험기상 4종 알림 확대 제공 ○ 앱 디자인 및 메뉴로 변경 및 사용자 편의성, 접근성 개선(6월) <ul style="list-style-type: none"> - 직관적이고 간결한 정보전달 중심의 날씨화면 전면개선 - 고령층, 저시력자 등을 배려한 글자크기 및 다크모드 기능 추가 ○ 무중단·안정적 서비스를 위한 접속량 증가 대비 성능 보강(9월) <ul style="list-style-type: none"> - 날씨알리미 앱 전산자원 성능 보강 및 자원 모니터링 강화 ※ 안정적인 서비스 제공을 위한 자원 보강 및 회선 대역폭 증속
항공기상청	<ul style="list-style-type: none"> ○ 모바일 앱 디자인 전면 개편 및 서비스 개선 <ul style="list-style-type: none"> - 웹사이트의 단순 모바일 구현이 아닌, 모바일 환경에 최적화된 UI - 푸시 알림, 경보 표출, 팝업 알림 등을 통해 위험기상정보 적시 제공 - 모바일 회원가입 기능 추가 ○ 모바일 앱 접근성·호환성을 고려한 전반적인 UI 및 디자인 개편 <ul style="list-style-type: none"> - 한페이지에 정보가 다 들어오게 화면 구성 변경해 가독성 증진 - 위치 기반, 즐겨찾기, 사용자 설정 저장, 위젯 등을 통해 사용자 맞춤형 정보 제공 - 사용자 중심의 편리한 UI/UX 전면 개편
우리동네 레이더 날씨알리미	<ul style="list-style-type: none"> ○ 레이더, 낙뢰 등 실시간 관측 영상 및 위험기상에 대한 알람 제공 ○ 앱 서비스 종료(12월)

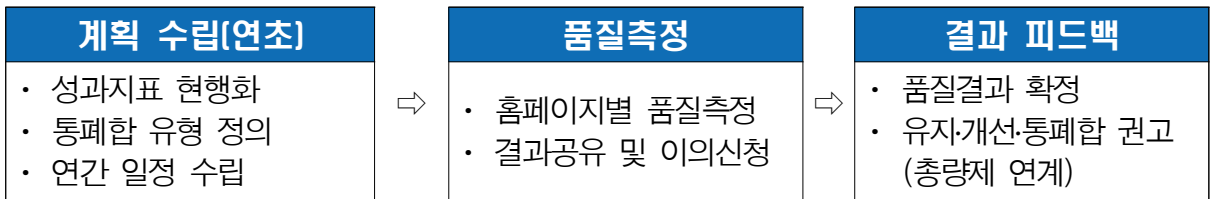
1

2023년 홈페이지 운영방향

□ 청내 홈페이지 운영 관리 · 감독 강화

○ 홈페이지 품질수준 측정을 통한 지속적인 정비 추진(총량제 연계)

※ 정보시스템 구축운영 지침 제14조의2(웹사이트 관리) 준수, 웹사이트 구축운영 가이드 부록 참고



- 소속기관, 특화, 산하기관 홈페이지 운영부서 자체 품질수준 측정 수행 및 결과 보고(반기별, 정보통신기술과)

- 자체 품질수준 측정 수행 결과를 토대로 종합분석 및 결과 공유
 ※ 『기상청 홈페이지 품질진단 가이드』 활용

- 홈페이지별 품질측정 결과에 따른 차년도 운영계획 반영(~12월)
 ※ 품질수준이 저조한 홈페이지는 차년도 총량제 대상에 포함하여 통폐합 추진 (품질수준과 연계한 총량관리 기준 수립)

○ 홈페이지 콘텐츠 정기점검 강화로 품질향상 및 최신성 확보

- 콘텐츠 현행화 등 빈번한 외부 지적사항 및 정부 홈페이지 웹표준 관리대상 항목 위주 점검

※ ①콘텐츠 오류·현행화, ②올바른 지명표기(독도 등), ③웹접근성 수준, ④웹호환성 수준, ⑤웹개방성 여부, ⑥플러그인 여부 등

- 홈페이지 세부 메뉴 단위별 담당자 현행화

- 분기별로 '정책정보 확인주간'을 운영하여 부서별 자체점검을 수행하고, 정보통신기술과로 점검결과 제출

□ 지속적인 홈페이지 총량제 준수 강화

- 신규 웹사이트 개설 요청시, 필요성·실효성을 엄격히 검토하여 결정
- 도메인 통합, 기능이전 등을 통한 홈페이지 통폐합 추진
 - 도메인 통합(하위 디렉토리 구조) 후 기존 도메인 폐기로 총량관리 목표기준 달성
 - 품질측정 결과 및 정보보안 취약점 조치결과 반영하여 보안취약 홈페이지 우선 적용(정보보호팀 협조)

□ 날씨누리, 행정 홈페이지, 다국어 홈페이지

- 날씨지도 최신지도 현행화 및 서비스 제공 기능 확대·개선
 - 날씨지도의 기능 구현 및 관련 서비스의 안정적 운영 지원
 - ※ 특정 콘텐츠 및 특정 위치(지도 레벨 확대)의 화면으로 바로 접속 가능하도록 URL 링크 구현
 - 배경지도 및 각종 주제도 현행화
 - ※ 행정구역, 관측지점, 예특보구역, CCTV지점 최신 현행화 등
- 자료 생산부서 요구사항을 반영한 콘텐츠 제공 확대 및 개선
 - 현재날씨정보 갱신 기준시각 10분 단위로 표출
 - ※ 현재날씨 표출자료 파일명 변경과 연계
 - 다국어 페이지 내 콘텐츠 추가 및 편의성 개선
 - ※ 기존 날씨누리에 구현된 편의성 기능 및 추후 개선될 기능과 동일하게 구현
 - 날씨지도 특정관리해역 특보현황 표출 구현
 - ※ API호출 대신 직접적인 자료를 사용
 - 특보구역 정책변경과 맞는 행정동별 특보현황 표출
- 행정홈페이지와 날씨누리의 운영자 및 사용자 편의성 강화
 - 날씨누리 및 날씨지도에 사용되는 자료수집 모니터링 시스템 구축
 - 날씨지도 초기화면 설정을 위한 관리자페이지 구현
- 홈페이지 이용 편의성 제고 및 웹표준 준수 강화
 - 행정 홈페이지 검색기능 구현을 통한 웹 편의성 강화
 - 웹사이트 운영표준 준수 및 정보취약계층 접근용이성 강화
 - ※ 웹접근성 인증 갱신, 웹호환성 및 웹취약성 개선

□ 맞춤형 기상정보 및 특별기상정보 제공

- 지역별 맞춤형 기상정보 및 특별기상정보 제공
 - 해구별 기상정보, 항만기상정보, 선박기상정보, 기후자료집 등
 - 벚꽃, 단풍 등 계절기상정보 및 해수욕장 날씨정보 제공 등
 - 설/추석 연휴, 하계 교통대책기간, 수학능력시험 특별기상지원 실시
 - 알림판을 통한 각종 행사 및 정책 홍보
 - 공지사항, 보도자료 게재 및 각종 행사 배너·팝업창 등재
 - 기상재해 피해예방 공익 캠페인 영상 제공 등
- ※ 대설, 황사, 집중호우, 폭염, 안개, 지진, 한파 등

구분	'23년 운영계획
수도권기상청	<ul style="list-style-type: none"> ○ 교통사고 피해 최소화를 위한 수도권 3대 대교 맞춤형 기상정보 서비스 콘텐츠 신설 - 수도권 3대 대교(영종, 인천, 서해)를 대상으로 바다안개정보 생산(CCTV 영상, 시정계, AWS 자료 등) 제공
부산지방기상청	<ul style="list-style-type: none"> ○ 2023년 특별기상 및 맞춤형 날씨콘텐츠 정보 지속적 제공 - 항만기상서비스 제공(연중) - 코로나19 기상지원(연중) - 부산 시티투어 '부티(BUTI)' 날씨정보 제공(연중) - 날씨와 함께 즐기는 '부산 갈맷길' 기상정보 제공(연중) - 미세먼지 정보 제공(연중) - 부산·울산·경남 해상특보 발효 현황(연중)
광주지방기상청	<ul style="list-style-type: none"> ○ 기상·기후콘텐츠 운영 계획 - 광주전남 관측장비 현황 업데이트(매년) - 예보과 및 기후서비스과 등 원하는 콘텐츠 작업(수시) - 무등산, 월출산 주요지점 기상정보 및 체감온도, 결빙고도 제공(계속) - 전남 다도해 해양기상정보 제공(계속)
강원지방기상청	<ul style="list-style-type: none"> ○ 특별기상 및 맞춤형기상정보 제공

구분	'23년 운영계획
	<ul style="list-style-type: none"> - 고갯길 기상정보(상시, 20소) - 강원도 주요 고속도로 기상정보(상시, 41소) - 강원도 태풍백서, 기후변화이해 교육 동영상(상시) ○ 기상·기후 관련 공감 프로그램 운영 <ul style="list-style-type: none"> - (유치원생·초등학생) 「세계기상의 날 그림대회 공모전」 실시(2~3월) - (일반인) 강원도 기상기후 사진 순회 전시(연중)
대전지방기상청	<ul style="list-style-type: none"> ○ 기상·기후콘텐츠 운영 계획 <ul style="list-style-type: none"> - 맞춤형 가뭄기상정보 서비스(가뭄여부에 따라 주1회, 월 1회) - 대전(청) 웹진 e-날씨유 제공(분기별) - 대전·세종·충남 수요자 맞춤형 해양기상정보(매월) - 대전·세종·충남 기상기후 정보 달력(매월) ○ 홈페이지 활성화를 위한 콘텐츠 강화 <ul style="list-style-type: none"> - 신규 콘텐츠 발굴 및 업로드 독려 - 최신 콘텐츠 제공을 위한 정기적인 자료 확인 및 현행화
제주지방기상청	<ul style="list-style-type: none"> ○ 제주지역 특화 콘텐츠 서비스 <ul style="list-style-type: none"> - 날씨ON 콘텐츠 게시판 신설 <ul style="list-style-type: none"> · 제주지방기상청과 KCTV제주방송이 협업하여 매주 진행하는 기상 정보 전달 코너 '날씨ON'방송 영상 게시판 신설 ○ 사용자 편의 중심 최적화된 콘텐츠 제공 <ul style="list-style-type: none"> - 제주청 내 기상과학홍보관 체험학습 신청 네이버예약 연계 - 팝업창 정식운영(극값, 첫눈, 계절관측 등 각종 기상 소식)
대구지방기상청	<ul style="list-style-type: none"> ○ 날씨 관련 콘텐츠 및 기상정보 지속 제공 <ul style="list-style-type: none"> - 맞춤형 날씨 콘텐츠 정보 제공 - 방재 기상 속보, 특별기상정보 제공 - 위험기상 공익 캠페인 동영상 게재
전주기상지청	<ul style="list-style-type: none"> ○ 날씨 관련 콘텐츠 및 기상정보 지속 제공 <ul style="list-style-type: none"> - 지역 맞춤형 특화기상정보 제공 - 방재 기상 속보 제공을 위한 홈페이지 표출 - 특별기상정보, 전북 서해상 기상정보 제공
청주기상지청	<ul style="list-style-type: none"> ○ 청주기상지청 공식블로그「충북 기후樂(락)」바로가기 제공 ○ 날씨 관련 콘텐츠 및 기상정보 지속 제공 <ul style="list-style-type: none"> - 지역 맞춤형 특화기상정보 제공 - 방재 기상 속보 제공을 위한 홈페이지 표출 - 기상기후변화 공모전, 기후변화 토크 콘서트 등

구분	'23년 운영계획
국가기상위성센터	<ul style="list-style-type: none"> ○ 국가기상위성센터 누리집 개선 <ul style="list-style-type: none"> - 우주기상, 북극해빙감시 통합에 따른 콘텐츠 추가 및 개선 - 통합 누리집 시험운영 시스템(서브) 구축 ○ GK2A 위성영상 영역추출 서비스 신규 제공 <ul style="list-style-type: none"> - 아태지역 국가대상의 실시간 관심영역 추출 서비스 운영
국가기상레이더센터	<ul style="list-style-type: none"> ○ 레이더/낙뢰 콘텐츠 보강 <ul style="list-style-type: none"> - 이중편파레이더 개별 영상 개선 - 이중편파레이더 합성 산출물 영상 개선 - 낙뢰 관측자료 품질 개선 ○ 사용자 편의성 제고 <ul style="list-style-type: none"> - 「레이더 자료제공시스템」 및 「레이더 정보서비스 공동활용 플랫폼」 홈페이지 서비스 통합 - 사용자 편의를 위한 UI 개선
국립기상과학원	<ul style="list-style-type: none"> ○ 정보통신접근성(웹접근성) 품질인증 <ul style="list-style-type: none"> - 전문가 및 사용자 심사를 통한 웹접근성 품질인증 수행 ○ 국립기상과학원 대국민 서비스 홈페이지 사용자 만족도 조사 <ul style="list-style-type: none"> - 내부 직원 및 홈페이지 이용자 대상 설문조사
항공기상청	<ul style="list-style-type: none"> ○ 항공운항 의사결정 지원을 위한 콘텐츠 강화 및 사용자 편의 개선 <ul style="list-style-type: none"> - 극항로 운항 지원을 위한 우주기상주의보 해석정보 제공 - 저고도 비행경로 기상 예측 서비스 UI 개선 ○ 대표 홈페이지 콘텐츠 개선 및 운영 관리 강화 <ul style="list-style-type: none"> - 게시판 검색 기능을 추가로 사용자 접근성 개선 - 법령·지침, 자료실, 참고자료 등 최신 자료로 업데이트 - 페이지뷰 통계 집계 개선을 통해 사용자 분석 정확성 증대 - 항공기상청 대표 홈페이지 하드웨어 보강

□ 특화 목적 홈페이지 운영 및 서비스 제공

- 국립기상과학관 내 신규 웹사이트 추가 신설
 - 국립여수해양기상과학관 홈페이지 신설(예정)
 - 국립서해안기후대기센터 홈페이지 신설(예정)

구분	'23년 운영계획
연구관리시스템	<ul style="list-style-type: none"> ○ 연구관리시스템 안정적인 무중단 운영 및 장애 신속 조치 ○ 사용자의 R&D 과제·성과 정보 등록 및 활용에 어려움이 없도록 불편 사항 제거 및 편의성 제고 ○ 장기미접속자에 대한 개인정보 삭제 조치 등 개인정보 보호 조치
전자도서관	<ul style="list-style-type: none"> ○ 사용자 메뉴 및 게시정보 점검 및 현행화 실시 ○ 전자도서관 사용편의성 진단을 위한 사용자 만족도 조사 실시 ○ 모바일 기반 홈페이지로 개편 추진 ○ 클라우드 환경의 최신 전자도서관 시스템으로 업그레이드
클라우드 방재기상포털/수요자 맞춤형 통보시스템/모바일방재기상시스템	<ul style="list-style-type: none"> ○ 위험기상감시 콘텐츠 확대 및 개선 <ul style="list-style-type: none"> - 산불진화용 기상정보 전달 체계 구축 <ul style="list-style-type: none"> ※ 산불발생 지점정보(위·경도)를 활용한 인근 지점 관측 및 예보 자료 자동 생성 구현 - 특보 현황 서비스 강화 <ul style="list-style-type: none"> ※ 관서별, 행정구역별 특보발표 구역수, 발표건수 등 통계정보 서비스 - ALWAIS 콘텐츠 추가 <ul style="list-style-type: none"> ※ 위성 및 통계 콘텐츠 추가 및 모바일 콘텐츠 확대 ○ 수요자 맞춤형 통보문 생산체계 개선 <ul style="list-style-type: none"> - 초단기, 단기 상세화 예보를 이용한 맞춤형 통보문 생산체계 구축 ○ 방재기상정보시스템 회원 관리 기능 개선 <ul style="list-style-type: none"> - GPKI 인증을 통한 가입시 담당자 승인 절차 간소화 - 사용자 미접속으로 인한 계정 잠김시 해제 절차 변경
WMO 기상정보시스템 (NC/GISC/DCPC)	<ul style="list-style-type: none"> ○ 2023년 WMO 세계기상정보센터 유지관리 용역(1월~12월) <ul style="list-style-type: none"> - 세계기상자료의 처리·유통 및 자료제공 서비스 모니터링 - 세계기상자료 활용을 위한 사용자 지원 서비스 실시 ○ 차세대 WMO 정보시스템(WIS 2.0) 카탈로그 웹포털 개발

구분	'23년 운영계획
	<ul style="list-style-type: none"> - 전세계 자료교환체계가 GTS 및 WIS 에서 WIS 2.0로 전환 추진 - 기존 GISC 서울 포털의 메타데이터 검색 기능에 지역센터(NC, DCPC) 연계와 자료 구독 서비스(Subscribe)를 추가 제공하는 웹 포털 구축
국가기상슈퍼컴퓨터센터	<ul style="list-style-type: none"> ○ 공지사항 및 각종 행사 배너 팝업창 등재(수시) ○ 개도국 수치예측자료 맞춤형 지원을 통한 소통 강화 <ul style="list-style-type: none"> - 아프리카 및 아시아 개도국 33개국 373개 도시 지점 기상정보 제공(일 2회) ○ 콘텐츠 용량 및 응답속도 3초 이내를 항상 준수할 수 있도록 지속적 관리
기후정보포털	<ul style="list-style-type: none"> ○ 다양한 콘텐츠 개선·추가 및 현행화 <ul style="list-style-type: none"> - 활용도 높은 다양한 기후·기후변화자료 분석·표출 기능 개선 - 종합 기후변화감시정보 서비스 개선 및 연별 자료 업데이트 - 기후변화과학 이해 정보 신규 메뉴 추가 및 페이지 개설 - 주요 콘텐츠와 사이트맵, 영문 홈페이지 점검 및 현행화 ○ 주요 메뉴 접근 절차의 간소화로 콘텐츠 편의성·접근성 강화(3~5월) <ul style="list-style-type: none"> - 활용도 높은 콘텐츠 위주의 바로가기 메뉴 재배치로 사용자 편의성 강화 - 모바일 버전의 실용적 메뉴 배치로 실수요 기반 콘텐츠 활용 확대 ○ 안정적 운영을 위한 이중화 운영 <ul style="list-style-type: none"> - 운영 서버의 이중화 구성(슈퍼컴퓨터센터(Active)↔서울청사(Stanby))으로 클라우드 장애 발생 및 서버 업데이트 작업 시 안정적 운영
동아시아 국제 상세지역 기후시나리오	<ul style="list-style-type: none"> ○ CORDEX-EA 2단계 CMIP6 SSP 기반의 동아시아 기후변화시나리오 업로드 <ul style="list-style-type: none"> - HadGEM3-RA, CCLM, WRF, RegCM, GRIMs의 기후변화 시나리오 자료를 취합하여 업로드 ※ CORDEX-core 국제기준의 SSP1-2.6, SSP5-8.5, SSP2-4.5, SSP3-7.0 기반 1, 2순위 변수 업로드 ○ 신규 자료 업데이트 및 품질검사, 기존 자료 제공 계속 <ul style="list-style-type: none"> - 2단계 자료는 APEC 기후센터에서 구축한 국제자료공유센터(ESGF)와 연계하여 제공 - 기존의 1단계 자료는 동아시아 국제상세지역 기후시나리오(CORDEX-EA) 홈페이지를 통해 직접 제공 및 관련 정보 게시
해양기상정보포털	<ul style="list-style-type: none"> ○ (신)해양기상정보포털로의 안정적 운영 전환

구분	'23년 운영계획
	<ul style="list-style-type: none"> - 기존 사용자의 시스템 적응 기간 확보를 위해 기존 해양기상정보 포털은 3~6개월 병행 운영 ※ 기존 URL(marine.kma.go.kr)로 접속 시 신규 페이지로 접속 변경 ○ 콘텐츠 관리 및 맞춤형 서비스 - (항로) 낚시배, 임시운항 여객선 등 비정기 항로 선박 지원을 위한 임의항로 대상 해양기상정보 제공(2월) - (안전) 이안류 예측정보 제공기간 확대 및 예측시간 세분화(1시간 간격)(5월) - (바다안개) 바다안개로 인한 해상 교통안전을 위한 대교 맞춤형 정보 지점 확대(6월) - (어업) 어민 소득증대 및 조업 편의를 위한 연직 수심별 해양 수온 분포도 제공(10월) - (여행) 섬, 해상국립공원, 등대 등 해안 및 해상 여행지 대상 맞춤형 해양기상정보 제공(11월) - 해구별 예측자료에 수온 추가 제공 - 월간 해양기상·기후정보 제공을 위한 별도 메뉴 구성
한반도 에어로졸 라이다 관측	<ul style="list-style-type: none"> ○ 기후변화감시정보포털로 통합서비스('23년 기존 웹페이지 폐쇄) - 에어로졸 원격관측(라이다, 운고계) 데이터를 분석하여 자료제공
수문기상가뭄정보시스템	<ul style="list-style-type: none"> ○ 수문기상정보 생산체계 고도화를 위한 기반 마련 - 수치예보모델 기반 예측기간 연장 및 예측자료 확대 - 확률기반 댐별 위험기상 예측정보 고도화 ○ 국민 공감형 가뭄정보 생산을 위한 기반 마련 - 기상가뭄 계절 전망 서비스를 위한 생산·통보·검증시스템 구축 - EDDI 제공체계 및 폭염형 급성가뭄 진단체계 고도화
전자민원	<ul style="list-style-type: none"> ○ 기능 및 메뉴 체계 개편, PC/모바일 환경에 최적화된 UI/UX구현 ○ 공공기관 기상관측데이터에 대한 기상현상증명 발급 점진적 확대 ○ 사용자 편의성 증대를 위한 네이버, 카카오 등 간편인증 로그인 도입
기상자료개방포털	<ul style="list-style-type: none"> ○ API 기반의 맞춤형 기상기후데이터 서비스 추진 ○ 기상자료개방포털 전면 개편을 통한 사용자 친화적 인터페이스 구현 ○ 활용도 높은 데이터 제공 확대 및 대용량·장기간 데이터 제공 신속화
기상기후 빅데이터 분석 플랫폼	<ul style="list-style-type: none"> ○ 기상기후 빅데이터 분석플랫폼 서비스 화면 개선 - 예보파일 변경에 따른 기상융합서비스 식별 및 변경 * 기존 GRIB3 파일에서 GRIB4 파일 변경(일부 요소 삭제 및 신규 생성)

구분	'23년 운영계획
	<ul style="list-style-type: none"> - 서리예측정보 제공화면 개선 <ul style="list-style-type: none"> * 지도서비스의 안정성 확보 및 예측정보 표출 화면 가시성 개선 ○ 기상융합서비스 확대 <ul style="list-style-type: none"> - 공동주택 전력사용량 증감 예측을 위한 전력기상지수 개선 및 웹서비스 개발 - 기상기후 빅데이터를 활용한 전력설비 재난예측모델 및 지수 개발(API) - 도로 CCTV 영상기반 비눈안개 분석정보 서비스지역* 확대 <ul style="list-style-type: none"> * 경부선(416.05km), 통영대전선(215.3km) 추가
<p style="text-align: center;">취약계층 생활기상정보 문자서비스</p>	<ul style="list-style-type: none"> ○ 생활기상정보 서비스 개선 및 사용자 편의성 제고 <ul style="list-style-type: none"> - 기온, 자외선, 일사량, 세분화된 체감온도 실황 생산 기술 개발 - 생활기상정보 홈페이지 개선을 위한 콘텐츠 상세설계 및 표출
<p style="text-align: center;">국가지진종합 정보시스템</p>	<ul style="list-style-type: none"> ○ (지진관측원시자료) 지진 관측자료 제공 인터페이스* 추가 <ul style="list-style-type: none"> - 네트워크 대역폭 제어할 수 있는 FTP(File Transfer Protocol)를 활용한 자료제공 기능 개발('23.12.) * (현행) 웹 다운로드 → (개선) 웹 다운로드 + 파일전송방식(FTP) 추가 ○ (지진상세분석정보) 조회 서비스* 제공 자동화('23.12.) <ul style="list-style-type: none"> - 컴퓨터가 자동으로 접근하여 지진상세분석정보를 조회 가능하도록 API 구축 및 사용자 매뉴얼 온라인 제공 * (현행) 웹, 엑셀 → (개선) 컴퓨터가 자동으로 접근하여 처리 가능한 API 제공 ○ 사용자 편의성 개선 <ul style="list-style-type: none"> - 지진관측소 하부 지반정보 웹 화면 표출('23.10.) - 진원 위치에 대한 정확도 개선 표출*('23.3.) * (기존) 소수 2자리 → (개선) 소수 4자리 - 지진관측자료 1일 다운로드 용량 초과 시 분할 다운로드 기능 제공('23.12.)
<p style="text-align: center;">온라인 지진 과학관</p>	<ul style="list-style-type: none"> ○ 전년 통계 등을 반영한 콘텐츠 현행화 <ul style="list-style-type: none"> - 지진발생 통계 자료, 지진관측망도 등 - 지진 WIKI, 보도자료, 블로그 글 등 기존자료 품질 개선 ○ 생산된 홍보 콘텐츠 적용 등 홈페이지 업데이트 <ul style="list-style-type: none"> - '23년 제작 예정인 최종 산출물 게시(영상, 카드뉴스 등)

구분	'23년 운영계획
<p>학점은행제 대기과학전공과정</p>	<ul style="list-style-type: none"> ○ 학점은행제 과목의 학사일정별 콘텐츠 운영 ○ 다양한 기기에서 최적화된 수강화면 제공(가독성 개선) ○ 정보보안, 개인정보 보호를 위한 수시 점검 실시
<p>대구기상과학관</p>	<ul style="list-style-type: none"> ○ 다양한 온라인 콘텐츠(해설동영상 등)를 제공하여 기상기후과학 정보제공 ○ 현장 및 온라인 관람객을 통한 홈페이지 개선에 대한 아이디어 발굴
<p>전북기상과학관</p>	<ul style="list-style-type: none"> ○ 국립전북기상과학체험관 개관(하반기 예정)에 따른 홈페이지 및 예약시스템 최신화 <ul style="list-style-type: none"> - 체험관 관람 예약 이용안내 체험관 소개 및 이미지 지도 등 주요내용 업데이트 - 네이버 예약시스템 내 체험관 관람예약 추가 ○ 다양한 온라인 콘텐츠를 제공하여 기상기후과학 지식보급 및 사이버 과학관 콘텐츠 강화
<p>밀양·충주 기상과학관</p>	<ul style="list-style-type: none"> ○ 정기행사 및 지역민 참여 소통행사 실시 <ul style="list-style-type: none"> - 기상의날 등 정기 행사 및 지역민 참여 행사를 통한 지속적 홍보 - 통합 홈페이지 체계적 관리를 위한 밀양-충주 협력 강화
<p>국립기상박물관</p>	<ul style="list-style-type: none"> ○ 2023년 국립기상박물관 주요 서비스 <ul style="list-style-type: none"> - 홍보콘텐츠 적시 제공 및 게시물 오류·개인정보 유출 등 상시점검 - 소장품 콘텐츠 제공 강화를 위한 홈페이지 기능 일부 개선
<p>DCPC NMSC</p>	<ul style="list-style-type: none"> ○ 세계기상정보시스템(WIS) 체계의 일환으로 국가기상위성센터에서 생산되는 천리안위성 자료를 온라인으로 제공
<p>ARGO</p>	<ul style="list-style-type: none"> ○ 지속적인 신규자료 추가 <ul style="list-style-type: none"> - 2023년도 신규 투하 ARGO 플로트(14기) 자료 업데이트 예정 - ARGO 프로그램 및 지역자료센터 운영 현황 최신화 ○ 구글 지도를 활용한 궤적 자료 표출(서비스 기간 연장 예정) ○ 관측 자료 외 ARGO 관련 회의 자료 및 정보 제공 ○ 클라우드 전환에 따른 신서버 운영 안정화 (광주센터, ~23.11.)
<p>고해상도 기상기후정보 표출시스템</p>	<ul style="list-style-type: none"> ○ 고해상도 기상기후정보 표출 <ul style="list-style-type: none"> - 기상자원 단기 예측, 기상자원지도, 미래기상자원지도, 전국 공 항 지점에서의 바람 예측정보 수시 제공 - 신규 풍력·태양광 기상자원지도 정보 제공 ○ 정보통신접근성(웹접근성) 품질인증 <ul style="list-style-type: none"> - 전문가 및 사용자 심사를 통한 웹접근성 품질인증 수행

구분	'23년 운영계획
항공운항지원 기상서비스	<ul style="list-style-type: none"> ○ 항공운항 의사결정 지원을 위한 콘텐츠 강화 및 사용자 편의 개선 - 극항로 운항 지원을 위한 우주기상주의보 해석정보 제공 - 저고도 비행경로 기상 예측 서비스 UI 개선
수치모델링센터	<ul style="list-style-type: none"> ○ 기존의 메뉴 콘텐츠 현행화 및 개선 - 수치예보시스템 및 수치예보 수행과정 정보 업데이트 - 현업 수치예보시스템 운영현황 현행화 - 한국형수치예보모델 관련 콘텐츠 업데이트 - 자료실, 게시판 등재를 통한 홍보(센터 연구보고서, 수치예보 관련 간행물 등)
RTC홈페이지	<ul style="list-style-type: none"> ○ 2023년 운영 국제교육과정별 성과 및 홍보용 사진 등 현행화 ○ 사용자의 활용 편의성을 검토하여, 중복되는 정보 간소화 ○ 달력 기능을 활용한 국제교육계획 사전 공지
국립서해안기후 대기센터	<ul style="list-style-type: none"> ○ 국립서해안기후대기센터 개관에 따라 홈페이지 정식 운영(7월) ○ 홍보콘텐츠 적시 제공 및 게시물 오류·개인정보 유출 등 상시점검 ○ 콘텐츠 정보 제공 강화를 위한 홈페이지 지속 관리

□ 산하기관 홈페이지 운영 감독

- 홈페이지 총량제 준수 및 운영 관리 감독
 - 홈페이지 품질수준 측정(반기별) 및 총량제 관리

구분	'23년 운영계획
(대표) 차세대수치예보 모델개발사업단	<ul style="list-style-type: none"> ○ 사업단 콘텐츠 수시 점검 및 현행화 ○ 홈페이지 UI 개선을 통한 사용자 편의성 강화 ○ 개인정보보호 및 보안 등 지침 준수한 사이트 관리 ○ 즉각적인 홈페이지 장애 조치 및 호환성 확보
(대표) APEC기후센터	<ul style="list-style-type: none"> ○ 클라우드 플랫폼 기반 APCC 홈페이지 구축 ○ 관측자료 제공 강화 ○ 다중모델앙상블 예측자료 활용 강화 ○ APEC 회원국 대상 산불사전경보 지역 확장
(특화) CLIKs(Climat Information toolkit)	<ul style="list-style-type: none"> ○ 자료 제공 서비스 추가(NCEP 재분석자료) ○ 웹 접근성 개선을 위하여 OpenWAX 진단 결과 오류 수정 ○ 보안 강화를 위하여 신규 인증 시스템 적용 ○ 동적 기술을 활용한 서비스 개선 ○ 온라인 튜토리얼 서비스 강화 ○ OpenWPS 홈페이지 통폐합(CLIKs로 통합)
(특화) S2S Prediction Project	<ul style="list-style-type: none"> ○ S2S 홈페이지 운영 <ul style="list-style-type: none"> - S2S 프로젝트 관련 공지사항, 회의록, 논문리스트, 웨비나 비디오 편집, 뉴스레터 등 콘텐츠 게시 - 조정위원회 의견 반영 수정사항 적용 ○ 2023년도 정보시스템 운영성과 측정을 위한 WMO S2S 홈페이지 사용자 만족도 조사 실시 ○ WMO S2S 프로젝트 '23년 공식 종료됨에 따른 폐쇄여부 논의
(대표) 한국기상산업기 술원	<ul style="list-style-type: none"> ○ 대표 홈페이지 모니터링 및 콘텐츠 점검 실시 <ul style="list-style-type: none"> - 통합 홈페이지 기능 모니터링 및 콘텐츠 업로드 시 담당자별 검증 ○ 대표 홈페이지 및 교육센터 홈페이지 운영성과 측정 <ul style="list-style-type: none"> - 기능활용도·사용자 만족도 설문조사·업무성과 달성도 측정
(특화) 교육센터 홈페이지	<ul style="list-style-type: none"> ○ 웹 취약점 진단 및 조치 ○ 클라우드 업체를 통한 보안관제 진행

□ 위치기반 실시간 위험기상정보 알림 및 날씨정보 제공

- 사용자 의견을 반영한 콘텐츠 개선 및 편의성 제고

구분	'23년 운영계획
날씨알리미	<ul style="list-style-type: none"> ○ 사용자 의견을 반영한 콘텐츠 개선 <ul style="list-style-type: none"> - 생활기상지수(자외선지수) 및 일자별 오전/오후 날씨 추가 제공, 지진정보 접근성 강화 - GPS 좌표 기반 공공 API*를 활용한 사용자 위치정보 정확도 향상 - 탭 기능 적용 및 화면구성 단순화*로 편의성 및 가독성 증대 * (기존) 기온·강수/바람·습도 구분 → (개선) 기온·강수·바람·습도 한 화면에 표출 ○ 외국인 다문화 계층의 재난안전 및 생활편의를 위한 영문 전용 앱 서비스 <ul style="list-style-type: none"> - 현재 날씨 등 기상정보 (동네예보, 대기질 등) - 지진 기상특보, 강수알림 위험기상정보 영문 푸시 알림* 서비스 * 알림: 지진정보, 기상특보, 강한비, 우박, 낙뢰 알림
항공기상청	<ul style="list-style-type: none"> ○ 항공기상청 모바일 앱 사용자 편의 기능 개선 <ul style="list-style-type: none"> - 최신 콘텐츠 반영을 위한 주기적 업데이트 - 상시 모니터링을 통한 서비스 최적화 및 이슈 사항 지속적 관리

연도	홈페이지 수 (증감)	신규 홈페이지명	종료 홈페이지명
2018	60(△3)	+1	-4
		- 날씨누리	- 평창올림픽 스마트 기상지원 - 인터넷 기상방송(날씨ON) - 모바일 인터넷 기상방송 - 선진형 방재기상 웹서비스
2019	57(△3)	.	-3
		.	- 기상위성교육 - 국가태풍센터 - 국가기후자료통합 웹포털
2020	53(△4)	+3	-7
		- 밀양·충주 기상과학관 - 국립기상박물관 - 기상청 날씨알리미(앱)	- 연구비 카드시스템 - 국민참여관측 - 기상청 날씨제보(앱) - 기상관측통합모니터링* - 모바일기상관측통합모니터링* - 기상관측통합메타데이터* - 개도국 태풍예보지원
2021	52(△1)	+1	-2
		- 지진 온라인 홍보관	- 클라우드서비스 - 모바일 웹
2022	56(▽4)	+7	-3
		- 차세대 수치예보모델개발사업단 - APCC 대표 홈페이지 - (APCC) CLIKs 홈페이지 - (APCC) S2S Prediction Project - 한국기상산업기술원 - 한국기상산업기술원 교육센터 - 수치모델링센터 홈페이지	- 북극해빙감시 - 우주기상에 특보 - 우리동네레이더날씨알리미(앱)

* 해당 홈페이지는 국가기상관측업무 수행을 위한 내부업무용 홈페이지로서, 대국민 홈페이지 관리 대상에서 제외함

구분	순번	홈페이지명	주 수요층	담당부서	총량제 대상(33)
대표 홈페이지 (2)	1	기상청 대표 홈페이지	대국민	정보통신기술과	○
	2	날씨누리	대국민	정보통신기술과	○
소속기관 홈페이지 (13)	3	수도권기상청	대국민	수도권기상청	○
	4	부산지방기상청	대국민	부산지방기상청	○
	5	광주지방기상청	대국민	광주지방기상청	○
	6	강원지방기상청	대국민	강원지방기상청	○
	7	대전지방기상청	대국민	대전지방기상청	○
	8	제주지방기상청	대국민	제주지방기상청	○
	9	대구지방기상청	대국민	대구지방기상청	○
	10	전주기상지청	대국민	전주기상지청	○
	11	청주기상지청	대국민	청주기상지청	○
	12	국가기상위성센터	대국민	국가기상위성센터	○
	13	기상레이더센터	대국민	기상레이더센터	○
	14	국립기상과학원	대국민	국립기상과학원	○
	15	항공기상청	대국민	항공기상청	○
특화 홈페이지 (33)	16	연구관리시스템	유관기관	연구개발담당관	
	17	전자도서관	대국민	운영지원과	○
	18	기상청 채용관리시스템	채용지원자	운영지원과	
	19	수요자맞춤형통보시스템	유관기관	예보기술과	
	20	클라우드 방재기상포털	유관기관	예보기술과	
	21	WMO 기상정보시스템 NC 서울	대국민	정보통신기술과	○
	22	WMO 기상정보시스템 GISC 서울	대국민	정보통신기술과	○
	23	WMO 기상정보시스템 DCPC WAMS	대국민	정보통신기술과	
	24	국가기상슈퍼컴퓨터센터	대국민	슈퍼컴퓨터센터	
	25	기후정보포털	대국민	기후변화감시과	○
	26	동아시아 국제상세지역 기후사나리오	대국민	국립기상과학원	
	27	해양기상정보포털	대국민	해양기상과	○
	28	한반도 에어로졸 라이더 관측	대국민	환경기상연구과	
	29	수문기상가뭄정보시스템	대국민	수문기상팀	

구분	순번	홈페이지명	주 수요층	담당부서	총량제 대상(33)
	30	전자민원	대 국민	국가기후데이터센터	○
	31	기상자료개방포털	대 국민	국가기후데이터센터	○
	32	기상기후 빅데이터 분석 플랫폼	대 국민	기상융합서비스과	○
	33	취약계층 생활기상정보 문자서비스	대 국민	기상융합서비스과	○
	34	국가지진종합정보시스템	유 관기관	지진정보기술팀	
	35	RTC 영문 홈페이지	유 관기관	기상기후인재개발원	
	36	학점은행제	대 국민	기상기후인재개발원	○
	37	대구기상과학관	대 국민	대구지방기상청	○
	38	전북기상과학관	대 국민	전주기상지청	
	39	밀양·충주기상과학관	대 국민	부산지방기상청 충주기상지청	
	40	국립기상박물관	대 국민	기상서비스정책과	
	41	DCPC NMSC	대 국민	국가기상위성센터	○
	42	레이더자료 제공시스템	유 관기관	기상레이더센터	
	43	레이더정보 서비스 플랫폼	대 국민	기상레이더센터	
	44	ARGO	대 국민	국립기상과학원	○
	45	기상자원지도	대 국민	국립기상과학원	○
	46	글로벌 항공기상지원시스템	대 국민	항공기상청	
	47	온라인 지진 과학관	대 국민	지진화산정책과	
48	수치모델링센터	대 국민	수치모델링센터		
산하기관 (6)	49	차세대수치예보모델개발사업단	대 국민	차세대수치예보모델 개발사업단	○
	50	APEC 기후센터	대 국민	APEC 기후센터	○
	51	CLIKS(Climate Information Toolkit)	대 국민	APEC 기후센터	○
	52	S2S Prediction Project	대 국민	APEC 기후센터	
	53	한국기상산업기술원	대 국민	한국기상산업기술원	○
	54	한국기상산업기술원 교육센터	대 국민	한국기상산업기술원	
모바일앱 (2)	55	날씨알리미	대 국민	정보통신기술과	
	56	항공기상청	대 국민	항공기상청	

※ 홈페이지 개발·운영 취지와 상관없이 회원가입 등 별도 절차없이 누구나 접근할 수 있는 홈페이지·앱은 대국민 서비스로 분류함

□ 부서별 홈페이지 운영현황

구분	홈페이지				모바일앱	합계	
	대표	소속 기관	특화	산하 기관			
본청	기획조정관	-	-	1	-	-	1
	운영지원과	-	-	2	-	-	2
	예보국	-	-	2	-	-	2
	관측기반국	2	-	4	-	1	7
	기후과학국	-	-	3	-	-	3
	기상서비스진흥국	-	-	5	-	-	5
	지진화산국	-	-	2	-	-	2
소속 기관	기상기후인재개발원	-	-	2	-	-	2
	수도권기상청	-	1	-	-	-	1
	부산지방기상청	-	1	1*	-	-	2
	청주기상지청	-	1		-	-	1
	전주기상지청	-	1	1	-	-	2
	강원지방기상청	-	1	-	-	-	1
	대전지방기상청	-	1	-	-	-	1
	광주지방기상청	-	1	-	-	-	1
	대구지방기상청	-	1	1	-	-	2
	제주지방기상청	-	1	-	-	-	1
	국가기상위성센터	-	1	1	-	-	2
	기상레이더센터	-	1	2	-	-	3
	국립기상과학원	-	1	4	-	-	5
	항공기상청	-	1	1	-	1	3
	수치모델링센터	-	-	1	-	-	1
산하 기관	차세대 수치예보모델개발단	-	-	-	1	-	1
	APEC기후센터	-	-	-	3	-	3
	한국기상산업기술원	-	-	-	2	-	2
합계		2	13	33	6	2	56

*밀양·충주기상과학관 홈페이지(부산지방기상청, 청주기상지청)