
**2026년 여름철 부산, 울산, 경남
방재기상정책 이렇게 달라집니다.**

2026. 5. 15.

1. 부산지방기상청 예보구역

① 육상: 부산, 울산, 경상남도 20개 시군



② 해상: 광역, 국지, 특정관리해역 22개 해역



광역(5)	남해동부앞바다 남해동부안쪽면바다 남해동부바깥면바다 동해남부남쪽안쪽면바다 동해남부남쪽바깥면바다
국지(5)	경남서부남해앞바다 경남중부남해앞바다 거제시동부앞바다 부산, 울산앞바다
특정관리(12)	[평수구역 7] 경남서부남해앞바다 중 서부, 동부, 남부 평수구역 경남중부남해앞바다 중 평수구역 부산앞바다 중 동부, 서부평수구역 울산앞바다 중 평수구역 [연안바다 5] 경남서부남해앞바다 중 남해군연안바다 경남중부남해앞바다 중 연안바다 거제시동부앞바다 중 연안바다 부산앞바다 중 연안바다 울산앞바다 중 연안바다

2. 2026년 여름철, 달라지는 방재기상서비스

최근 5년(2021~2025년) 전국 평균 폭염일수와 열대야일수, 집중호우 발생빈도가 모두 1970년대 대비 약 2~3배가량 급증하였으며, 시간당 100mm를 넘는 극단적인 호우도 2024년에 16회, 2025년에 15회 발생하는 등 기후변화가 실질적인 위협으로 다가오고 있습니다. 이에 부산지방기상청은 올여름부터 특보 체계를 대폭 강화하고 방재 관계기관과 적극적인 협력으로 지역민의 안전을 더욱 촘촘히 지키겠습니다.

1. 폭염중대경보 신설 (6월 1일~)

기상청은 기존 폭염주의보·경보 2단계 체계에 더해, 기상특보 역사상 최초로 '중대경보' 단계를 신설합니다. 폭염중대경보는 사망 등 중대피해 가능성이 매우 높은 극단적 고온 상황에서 발표되는 최상위 단계 특보입니다.

기존 폭염주의보는 일최고체감온도 33℃ 이상이 이틀 이상 지속될 때, 폭염경보는 35℃ 이상이 이틀 이상 지속될 때 발표됩니다. 새로 신설되는 '폭염중대경보'는 이보다 한층 강화된 기준으로, **폭염경보 수준의 지역에서 일최고체감온도 38℃ 또는 일최고기온 39℃ 이상이 단 하루만 예상되어도 발표됩니다.** 이 기준은 온열질환자가 급증하는 임계온도를 과학적으로 분석하여 설정하였습니다.

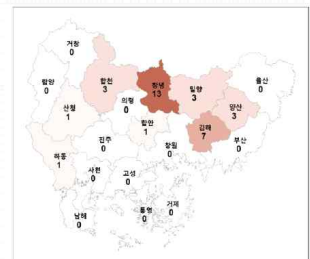
폭염 최상위 경고단계인 폭염중대경보가 발표되면 '생존을 위한 3단계 생존 행동수칙'에 따라 즉각 행동해야 합니다. 첫째, 즉시 야외활동을 **중단(Stop)**해야 하며, 둘째, 무더위쉼터나 그늘 등 시원한 장소로 즉시 **이동(Move)**하고 수분을 보충하며 휴식해야 합니다. 셋째, 가족과 이웃, 혼자 계신 어르신에게 안부를 **확인(Check)**해야 합니다.

▶ 폭염중대경보 (2016~2025, 최근 10년 누적일수)

기준도달	19일, 경남 8개구역, 32회	'16~'18년 집중	전체의 89.5%
부산·울산·경남 10개시군	10년간 폭염중대경보 발생 없음	최다연속기간	경남기준 '16.8.11.~14. (4일연속)
최다동시도달	'18.7.27. - 6개구역	최다지속일수	창녕군, 합천군 4일('16)
7·8월에 집중 발생	5·6·9월도달 사례 없음		김해시 3일('18)

폭염중대경보(누적일수)

1	창녕군	13
2	김해시	7
3	양산시	3
3	밀양시	3
3	합천군	3



※ 2025년 여름철 부울경 폭염일수 31.1일(역대 2위/ 평년 12.4일) * 폭염일수: 일최고기온 33℃ 이상 일수

2. 열대야주의보 신설 (6월 1일~)

주간에 누적된 열스트레스가 야간에 해소되지 않을 때 온열질환자 피해가 더욱 커지는 점을 고려하여, 야간 고온으로 인한 건강 피해를 사전에 경고하는 '열대야주의보'가 새롭게 신설됩니다. 연구에 따르면 일최고체감온도가 동일하더라도 전날 밤이 열대야였을 경우 온열질환자가 최대 약 90% 이상 증가하는 것으로 확인되어, 야간 열 스트레스 관리의 중요성이 매우 큼니다.

'열대야주의보'는 폭염주의보 수준 이상인 지역에서 밤최저기온이 25°C 이상으로 예상되는 날이 하루라도 있을 때 발표됩니다. 다만 도시열섬 효과와 지형 특성을 반영하여 인구 50만 이상 대도시 및 해안·도서 지역은 26°C, 제주도는 27°C를 기준으로 적용합니다.

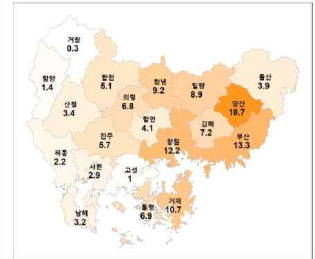
열대야주의보 발령 시에는 실내 적정 온도 유지, 충분한 수분 섭취, 주변 취약계층 안부 확인 등 예방 행동이 중요합니다.

▶ 열대야주의보 (2016~2025, 최근 10년)

기준도달	262일, 부울경전지역발생
7·8월에 집중 발생	7월과 8월에 전체 93.4% 발생
열대야주의보 전국 1위	양산시(경남)
최다 지속일수	양산시 18일('18.7.20.~8.6.) 부산서부 14일('24.7.25.~8.7.)

열대야주의보(평균일수)

1 양산시	18.7
2 부산서부	13.3
3 창원시	12.2
4 거제시	10.7
5 창원군	9.2



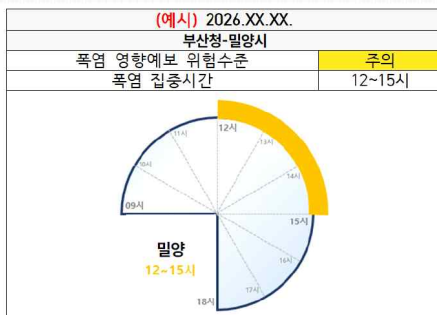
※ 2025년 여름철 부울경 열대야일수 15.5일(역대 6위/ 평년 8.7일) * 열대야일수: 밤최저기온 25°C 이상 일수

※ 2025년 관측이래 가장 이른 열대야 기록: 합천, 밀양(6월 19일)/ 부산, 창원, 양산, 거제(7월 1일)/ 함양(7월 4일)

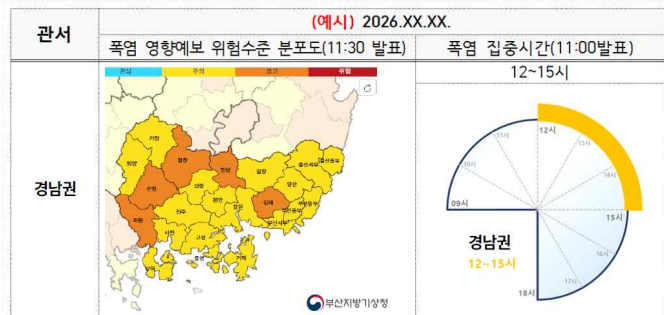
3. 폭염 집중시간대 정보 제공 (6월 1일~)

올여름부터는 하루 중 폭염이 가장 극심한 시간대를 특보구역별로 사전에 알려주는 '폭염 집중 시간대 정보'가 새롭게 제공됩니다. 단기에보의 시간별 체감온도 기반으로 권역별 특보구역 중 40% 이상이 33°C 이상으로 예상되는 시간대를 시각화하여 방재기상플랫폼을 통해 폭염 관계기관에 제공합니다.

㉠ 특보구역별 집중시간



㉡ 권역별 종합정보



4. 재난성호우 긴급재난문자 신설 (5월 15일~)

기상청 호우 긴급재난문자는 2023년 수도권을 시작, 부산, 울산, 경상남도에는 2025년부터 운영을 시작하였으나, 더 극단적인 호우 상황에 대응하기 위해 기존 호우 긴급재난문자의 상위단계인 '재난성호우 긴급재난문자'가 5월 15일부터 새롭게 운영합니다.

재난성호우 긴급재난문자는 1시간 누적강수량이 100mm에 도달하거나, 1시간 누적강수량 85mm와 15분 누적강수량 25mm가 동시에 관측될 때 기상청이 직접 발송합니다. 읍·면·동 단위로 현재 위치 기반 문자가 발송되어 절대 안전 확보를 위해 시민이 즉각적으로 대피·대응 행동을 취할 수 있도록 합니다.

※ (기존) 호우 긴급재난문자 기준: 시간당 50mm & 3시간 90mm 또는 시간당 72mm 관측 시

(신설) 재난성호우 긴급재난문자 기준: 시간당 85mm & 15분 25mm 동시 관측 또는 시간당 100mm 관측 시 또한 선제적으로 호우 대응을 지원하기 위해 최대 2~3일 전부터 '호우 발생가능성 정보'도 제공 합니다. 이를 통해 호우 발생가능성부터 호우예비특보, 호우주의보, 호우경보, 그리고 관측에 기반한 재난성호우 긴급재난문자까지 이어지는 5단계 호우 대응체계를 구축합니다.

국민의 생명을 지키는 알람

재난성호우 긴급재난문자

2026년 5월 15일부터
재난성호우 긴급재난문자가 신설됩니다.

발송 기준

[호우 긴급재난문자]
기준1. 50mm/h & 90mm/3h 이상의 강수량이 동시에 도달할 때
기준2. 72mm/h 이상의 강수량이 도달할 때

[재난성호우 재난문자]
기준1. 85mm/h & 25mm/15min 이상의 강수량이 동시에 도달할 때
기준2. 100mm/h 이상의 강수량이 도달할 때

발송 지역

위험기상이 발생한 지역에 읍면동 단위로 알람음(40dB)과 진동을 동반한 문자 발송

설문 조사

기간: 2026.5.15.(금)-10.15.(목)
대상: 부울경 주민, 공무원, 공공기관 직원 누구나
내용: 아래의 QR코드를 스캔하여 설문조사에 참여
※ 추첨을 통하여 커피 교환권 증정(20명)

호우 긴급재난문자를 확인 시 신속히 안전한 곳으로 대피하시고 이웃이나 가족과의 연락을 통해 안전여부를 꼭 확인하시기 바랍니다.

음성안내 설문조사

부산지방기상청

웹포스터

국민의 생명을 지키는 알람

재난성호우 긴급재난문자

부울경 지역에 호우 긴급재난문자를 발송한 뒤 시간당 100mm 가량의 매우 강한 비가 올 때 재난성호우 긴급재난문자를 2026년 5월 15일부터 발송합니다.

(예시)

긴급재난문자
00:00, 00:00 동인근 100mm/h 상당 매우 강한 비, 즉시 안전 확보 (국민행동요령 cbs051.kma.go.kr Extreme rain(기상청))

부산지방기상청

매우 강한 비가 내릴 때 다음과 같은 상황이 생길 수 있습니다.

매우 강한 비가 예상 시 호우경보 발효 → 호우 긴급재난문자 발송 & 재난성호우 긴급재난문자 발송 → 침수 및 산사태 발생

호우 긴급재난문자가 발송된 뒤 시간당 100mm 가량의 매우 강한 비가 내릴 시 재난성호우 긴급재난문자가 발송됩니다.

기상청 호우 긴급재난문자 확인 시 신속히 안전한 곳으로 대피하시고 이웃이나 가족과의 연락을 통해 안전여부를 꼭 확인하시기 바랍니다.

최신의 기상 정보를 기상청에서 확인하시고 안전을 실천하세요.

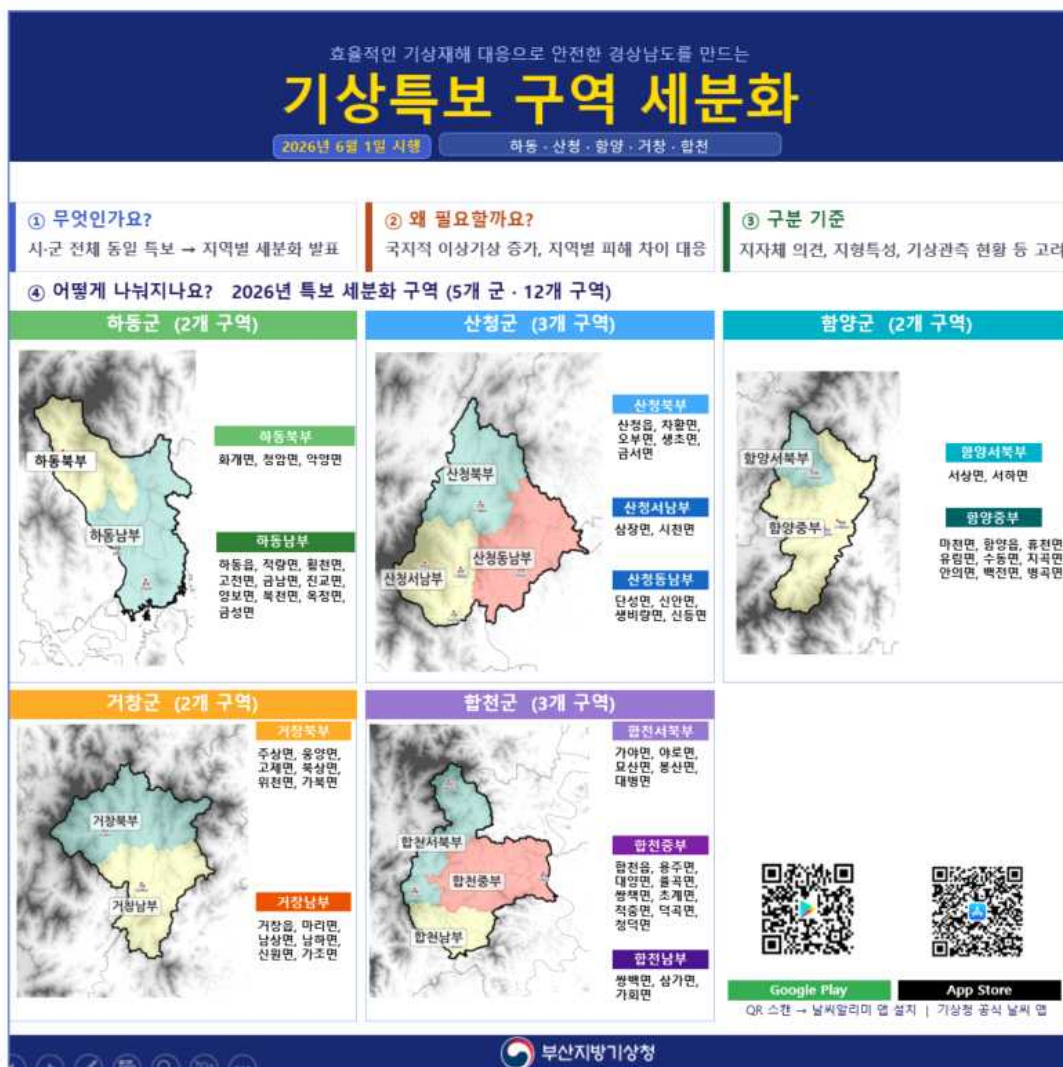
부산지방기상청

카드뉴스

5. 기상특보 구역 세분화 (6월 1일~)

22년 만에 전국 기상특보구역이 기존 183개에서 235개로 52개 확대·세분화됩니다. 지형·기상·기후 특성과 기상관측망 운영현황, 지방정부 수요를 종합 반영하여 기상특보구역을 세분화하여 선택과 집중을 통한 유연하고 효율적인 방재 대응을 할 수 있게 됩니다.

부산·울산·경남의 기상특보구역은 기존 23개 구역에서 30개 구역으로 7개가 늘어납니다. 특히 지리산과 가야산 권역의 하동군, 산청군, 함양군, 거창군, 합천군 5개 군이 12개 세부 구역으로 나뉩니다. 이를 통해 지역 특성에 맞는 맞춤형 특보 발표와 방재 인력·자원의 집중 투입이 가능해집니다.



※ 부산지방기상청 특보구역(2025. 6. 1.~ 총 30구역)

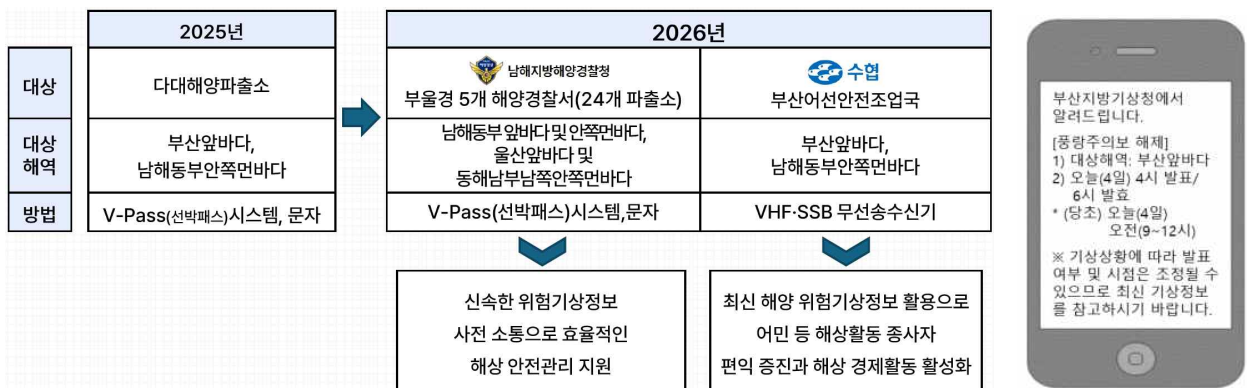
- 부산(부산서부/부산중부/부산동부), 울산(울산서부/울산동부)
- 경상남도(18개 시군, 단, 하동군은 하동북부/하동남부, 산청군은 산청북부/산청서남부/산청동남부, 함양군은 함양서북부/함양중부, 거창군은 거창북부/거창남부, 합천군은 합천서북부/합천중부/합천남부)

6. 해양 위험기상정보 직접전달 운영 확대 (5월 15일~)

예보와 달리 급변하는 해양 위험기상이 발생할 경우, 해상 활동 종사자에게 신속하게 정보를 직접 전달하는 서비스가 2025년 8월 시범 운영에 이어 2026년부터 대폭 확대됩니다.

2025년에는 다대해양파출소를 대상으로 부산앞바다와 남해동부안쪽면바다에 대한 정보를 V-Pass(선박패스) 시스템과 문자로 제공하였습니다. 2026년부터는 제공 대상과 해역이 크게 넓어집니다. 남해지방해양경찰청 산하 부울경 5개 해양경찰서(24개 파출소)를 대상으로 남해동부앞바다.안쪽면바다, 울산앞바다, 동해남부남쪽안쪽면바다까지 확대되며, 수협 부산어선안전조업국을 통해 부산앞바다와 남해동부안쪽면바다 정보를 VHF·SSB 무선송수신기로도 전달하게 됩니다.

직접전달 기준은 ❶사전 예비특보 없이 해상특보가 갑자기 발표되는 경우 ❷예비특보의 예상 발효 시점보다 해상특보가 조기에 발표되는 경우 ❸해상특보 해제 시점이 연장되는 경우 ❹해상특보 해제 예상 시점보다 조기에 해제되는 경우 등 4가지입니다. 이를 통해 어업인과 해상 종사자의 안전을 더욱 두텁게 보호하고 경제활동을 지원합니다.



기상청은 기후변화로 위험기상의 빈도와 강도가 지속적으로 증가하는 상황에 맞춰, 앞으로도 더욱 정밀하고 신속한 기상정보를 제공하기 위해 최선을 다하겠습니다.

문의: 부산지방기상청 예보과