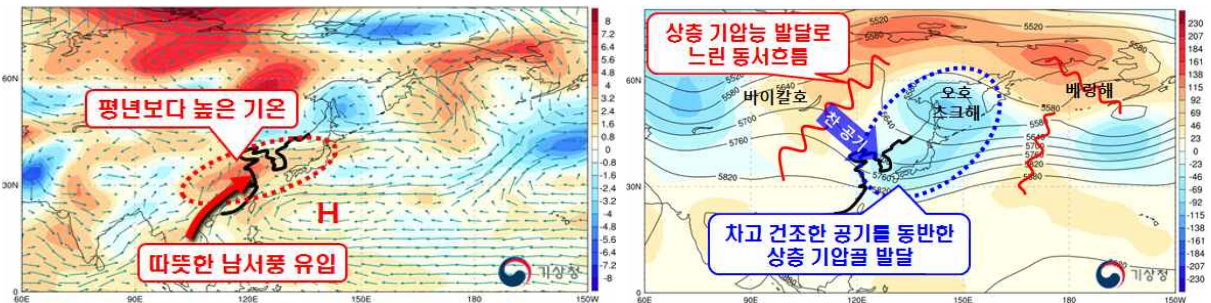


배포일시	2019. 7. 1.(월) 14:00 (총 11매)	보도시점	2019. 7. 1.(월) 15:00		
담당부서	기후과학국 기후예측과 기상서비스진흥국 국가기후데이터센터	담당자	과장 김동준 센터장 오미림	전화번호	02-2181-0472 02-2181-0884

6월 기상특성 기온 변동 크고, 전국적으로 늦은 장마 시작

[기온] 전국 평균기온은 21.3℃로 평년¹⁾(21.2±0.3℃)과 비슷했습니다.
 [강수량] 전국 강수량은 143.1mm로 평년(132.9~185.9mm)과 비슷했습니다.

- 기온 변동 큰 가운데 중반에는 선선한 날씨
 - [기온 개황] 6월 상·하순에는 고온현상이 나타났으나, 중반에는 평년보다 낮은 기온을 나타낸 날들이 이어지면서 기온 변동이 다소 컸습니다. <참고 1 (그림 1)>
 - (고온 원인) 3~5일에는 고기압의 영향으로 전국이 맑은 가운데, 고기압의 가장 자리를 따라 남서풍이 유입되고, 낮 동안 강한 일사효과까지 더해져 동쪽지역을 중심으로 고온현상이 나타났습니다. <그림 1 (왼쪽)>
 - ※ (일 극값²⁾, °C 일최고기온 (5일) 최고 4위 거제 32.0, 최고 5위 합천 35.7 <참고 1 (표 2)>
 - (평년보다 기온이 낮은 원인) 6~18일에는 베링해와 바이칼호 북동쪽 상층(약 5.5km 상공)에 기압능이 발달하여 기압계의 동서흐름이 느려졌습니다. 그 사이에 위치한 우리나라와 오호츠크해 부근에는 상층 기압골이 위치하여, 차고 건조한 공기가 우리나라로 자주 유입되었습니다. <그림 1 (오른쪽)>



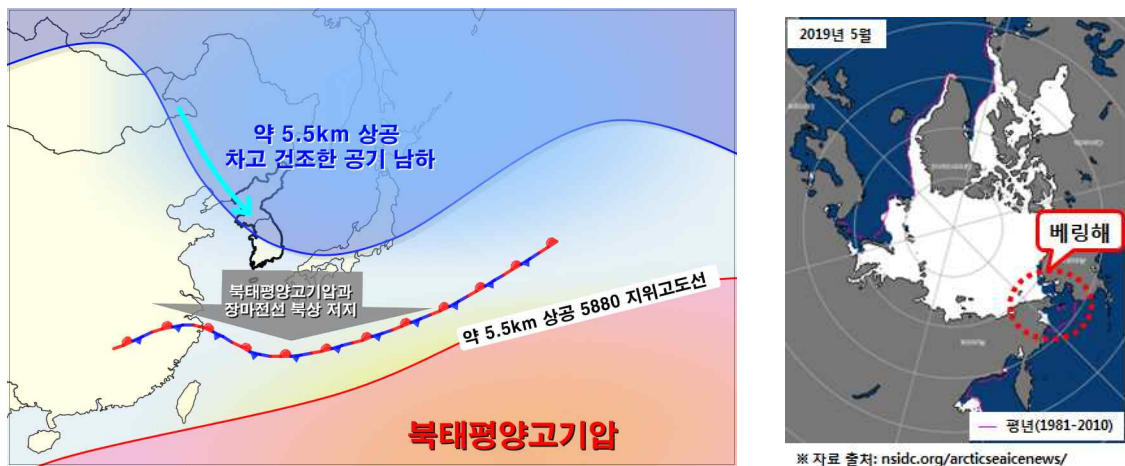
【그림 1】 (왼쪽) 3~5일 850hPa(약 1.5km 상공) 기온 편차(채색)와 바람, (오른쪽) 6~18일 500hPa(약 5.5km 상공) 고도 편차(채색)와 평균 고도선(실선)

※ 빨강/파랑 채색: 평년보다 높/낮은 온도

1) 평년(1981~2010년, 30년): 기온은 평년 평균, 강수량은 평년 수준에 해당하는 평년 비슷 범위를 의미함
 2) 일 극값은 관측 개시 10년 이상 지점에 대하여 산출함

□ 상층 기압골의 주기적 영향, 하순 중반 늦은 장마 시작

- [강수량 개황] 장마 전까지 비 또는 소나기가 자주 내렸으나 지역차가 컸고, 하순에 장마가 시작되면서 6월 전국 강수량은 평년과 비슷했습니다. <참고1(그림1)>
 - (상층 기압골 주기적 영향과 대기불안정) 차고 건조한 공기를 동반한 상층 기압골의 영향을 주기적으로 받았고 대기불안정으로 소나기가 내리는 곳이 많았습니다. 한차례 전국적인 비를 제외하고는 지역차가 커 장마 전까지 (6월 1~25일) 전국 강수량(64.1mm, 평년: 84.5~139.5mm)은 적었습니다.
 - (장마 시작) 장마전선의 영향으로 26~27일, 29일 전국에 비가 내렸으며, 장마 시작일은 제주도의 경우 평년보다 6~7일 늦게, 남부지방은 3일 늦게, 중부 지방은 1~2일 늦게 시작되었습니다.
 - ※ 평년 장마 시작일: 제주도 6월 19~20일, 남부지방 6월 23일, 중부지방 6월 24~25일
 - ※ 최종 장마시종일은 사후분석을 통해 추후 발표될 예정이며 현재의 분석과 다를 수 있음.
 - (장마 시작 늦은 원인) 6월 상순부터 하순 중반까지 베링해와 바이칼호 북동쪽에 상층 기압능이 발달하여, 우리나라 부근으로 찬 공기가 자주 내려오면서 북태평양고기압과 장마전선의 북상이 저지되었습니다. 특히, 베링해 부근에서는 얼음면적이 평년보다 매우 적어 상층 기압능이 발달하기 좋은 조건이 만들어졌습니다.



【그림 2】 (왼쪽) 6월 상~하순 우리나라 주변 기압계 모식도, (오른쪽) 5월 북극해 얼음면적 분포도

□ 참고

1. 6월 우리나라 기온 및 강수량 현황
2. 6월 북한의 기온 및 강수량 현황
3. 전국의 6월 기상자료
4. 서울의 6월 기상자료
5. 전국 및 서울 극값(5순위 이내) 경신 현황
6. 6월 지점별 극값(5순위 이내) 경신 현황

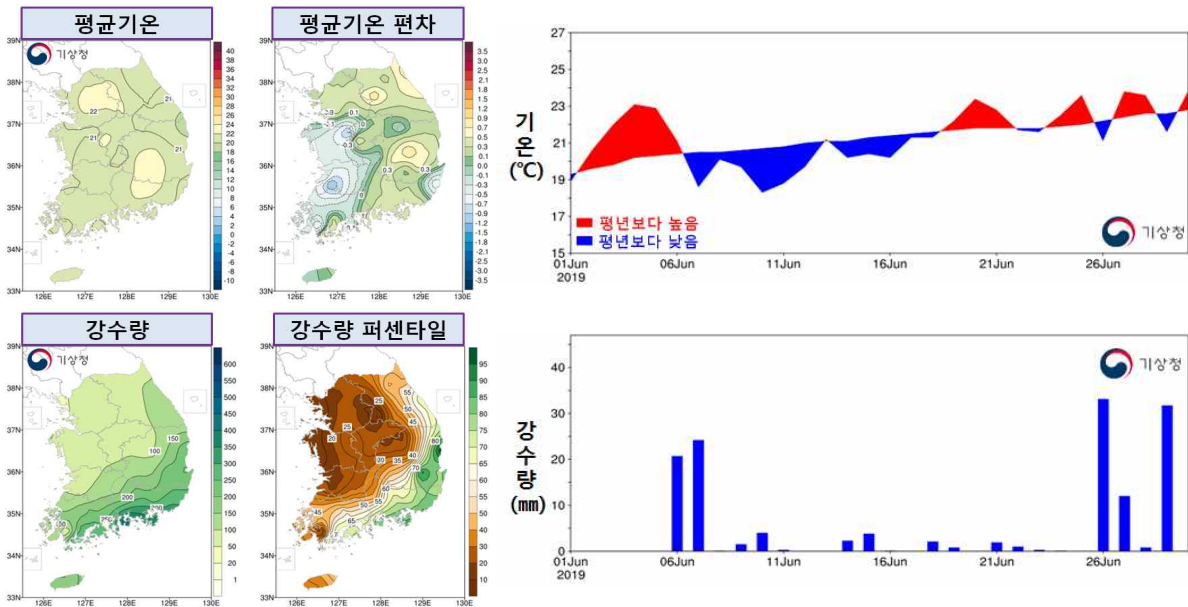
참고 1 6월 우리나라 기온 및 강수량 현황

○ 6월 전국 평균기온과 전국 강수량은 평년과 비슷했습니다.

[기온] 전국 평균기온은 21.3°C로 평년(21.2±0.3°C)과 비슷했습니다.

[강수량] 전국 강수량은 143.1mm로 평년(132.9~185.9mm)과 비슷했습니다.

※ 6월 전국 강수량은 해남의 강수량 장비 장애로 인해 44개 지점을 대상으로 산출하였음



[그림 1] 전국 45개 지점의 6월 평균기온과 편차(°C) 분포도 및 일변화 시계열(위), 강수량(mm)과 강수량 퍼센타일 분포도 및 강수량(mm) 시계열(아래)

※ 분포도는 전국 45개 지점과 제주도 2개 지점임

※ 퍼센타일(백분위): 평년 동일 기간의 강수량을 크기가 작은 것부터 나열하여 가장 작은 값을 0, 가장 큰 값을 100으로 하는 수임.

※ 강수량의 평년 비슷 범위: 33.33~66.67퍼센타일에 해당하는 구간

[표 1] 6월 기상요소별 순위 (1973년³⁾ 이후)

구분	평균기온 (편차)	평균최고기온 (편차)	평균최저기온 (편차)	강수량 (퍼센타일)	강수일수 (편차)	일조시간 (편차)
값	21.3°C (+0.1°C)	26.8°C (+0.3°C)	16.7°C (+0.0°C)	143.1mm (39.6퍼센타일)	9.3일 (-0.4일)	229.0hr (+47.6hr)
순위	(낮은 순) 22위	(높은 순) 22위	(낮은 순) 19위	(많은 순) 23위	(적은 순) 19위	(많은 순) 4위
1위	'74년 19.7°C	'10년 28.0°C	'74년 14.6°C	'78년 362.5mm	'82년 6.0일	'17년 252.0hr
2위	'92년 20.1°C	'18년 27.8°C	'92년 14.9°C	'90년 314.6mm	'92년 6.6일	'82년 248.8hr

※ 같은 극값이 2개 이상 존재할 때는 최근 값을 우선순위로 함(출처: 기후통계지침(2019))

3) 1973년은 기상관측망을 대폭 확충한 시기로 전국 평균값은 1973년 이후 연속적으로 관측자료가 존재하는 45개 지점을 사용

【표 2】 6월 일 극값 경신 현황 (관측 이래 1~5위)

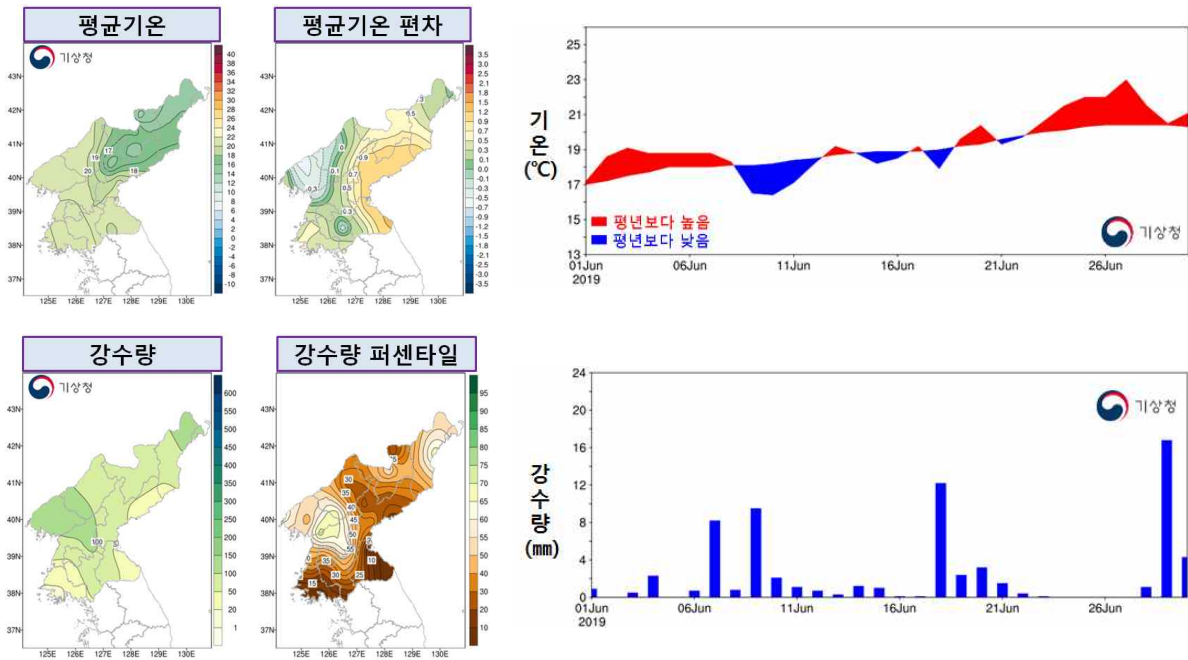
기상요소	날짜	극값 경신 지점 및 관측값
일평균기온 (높은 순, °C)	27일	(2위) 춘천 26.9
일평균기온 (낮은 순, °C)	1일	(1위) 고창군 17.6
	11일	(4위) 순창군 17.8
	14일	(5위) 북창원 18.2
일최고기온 (높은 순, °C)	5일	(4위) 양산시 32.7, 거제 32.0 (5위) 합천 35.7
	25일	(2위) 영광군 31.7
일최고기온 (낮은 순, °C)	7일	(1위) 고창군 20.3 (2위) 영광군 20.5 (3위) 순창군 20.8 (5위) 북강릉 16.9, 김해시 21.0
	10일	(5위) 고창군 22.0
일최저기온 (높은 순, °C)	28일	(3위) 양평 23.1, 홍천 22.5, 구미 23.1 (5위) 춘천 22.9
	30일	(3위) 여수 22.6
일최저기온 (낮은 순, °C)	1일	(2위) 고창군 10.7
	2일	(4위) 고창군 11.3 (5위) 영광군 11.6
일강수량 (많은 순, mm)	7일	(4위) 북강릉 65.3
	26일	(1위) 북창원 133.5 (2위) 양산시 106.0 (3위) 고산 109.9, 김해시 97.5 (5위) 남해 179.5
	27일	(2위) 울릉도 147.4
	29일	(2위) 진도(첨찰산) 93.4 (4위) 북창원 81.5 (5위) 흑산도 92.5

※ 일 극값은 관측개시 10년 이상 지점에 대하여 산출(총 82개소)

참고 2

6월 북한의 기온 및 강수량 현황

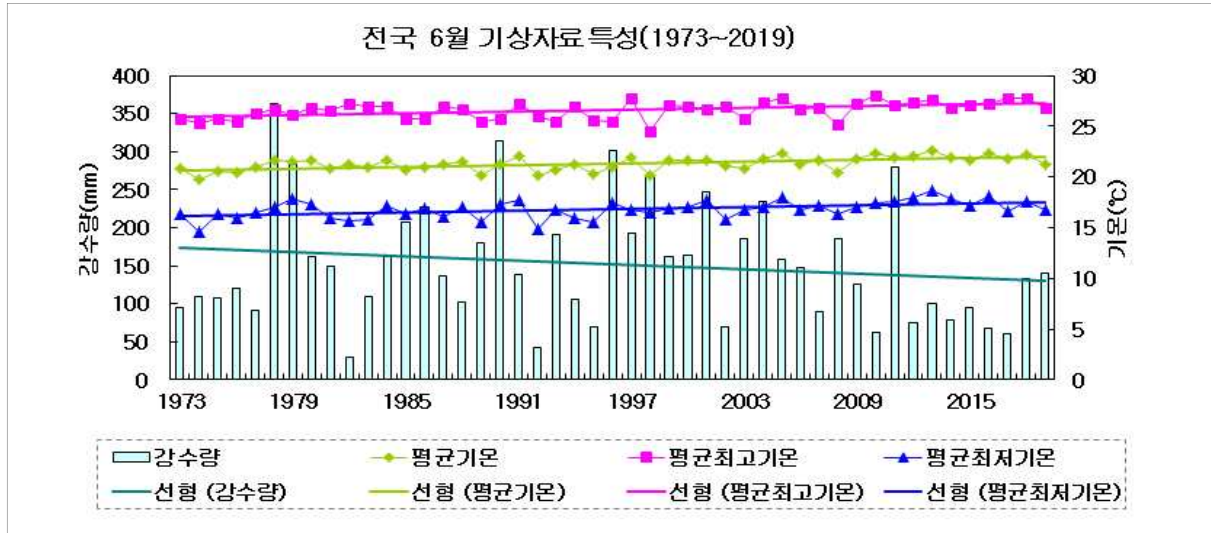
- 6월 북한의 평균기온은 19.4℃로 평년(18.9±0.4℃)보다 높았습니다.
- 6월 북한의 강수량은 71.6mm로 평년(73.5~116.8mm)보다 적었습니다.



【그림 1】 북한 27개 지점의 6월 평균기온과 편차(℃) 분포도 및 일변화 시계열(위), 강수량(mm)과 강수량 퍼센타일 분포도 및 강수량(mm) 시계열(아래)

참고 3 전국의 6월 기상자료

□ 평균기온, 평균 최고기온, 평균 최저기온, 강수량(1973~2019년)



□ 평년대비 기상요소 값

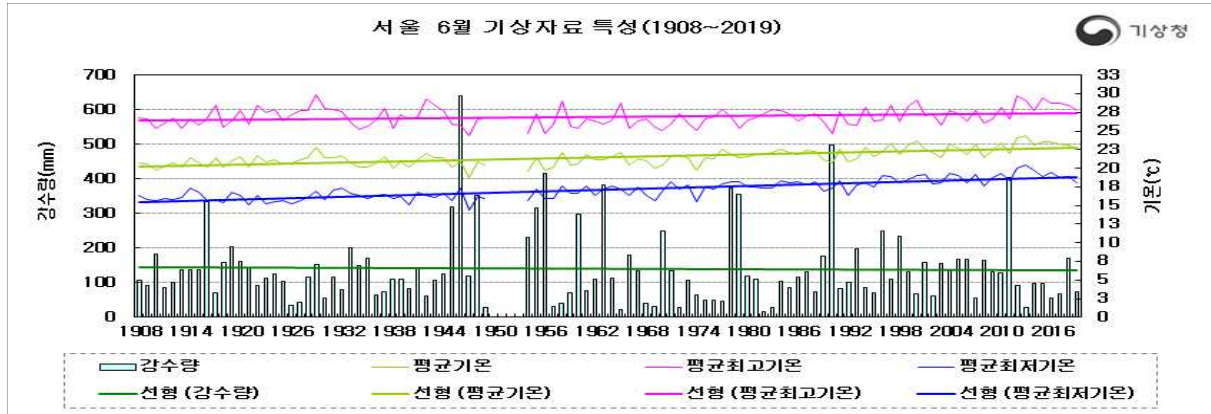
요소(전국)	2019년 6월(a)	2018년 6월(b)	6월 평년값 (1981-2010) (c)	작년 차 (a-b)	평년 차 (a-c)	1973년 이래 순위 (5위 이내)
평균기온(°C)	21.3	22.2	21.2	-0.9	0.1	
평균 최고기온(°C)	26.8	27.8	26.5	-1.0	0.3	
평균 최저기온(°C)	16.7	17.6	16.7	-0.9	0.0	
강수량(mm)	143.1	132.1	158.6	11.0	-15.5	
강수일수(일)	9.3	7.9	9.7	1.4	-0.4	
일조시간(hr)	229.0	219.5	181.4	9.5	47.6	최대 4위
운량(할)	5.7	6.0	6.2	-0.3	-0.5	
일최고기온 33°C 이상일수(일)	0.7	1.6	0.6	-0.9	0.1	
일강수량 80mm이상 일수(일)	0.3	0.4	0.3	-0.1	0.0	

□ 연대별 기상요소 값

연도	평균기온 (°C)	평균최고기온 (°C)	평균최저기온 (°C)	강수량 (mm)	강수일수(일)	일조시간 (hr)	운량 (할)	일최고기온 33°C 이상일수 (일)	일강수량 80mm이상 일수(일)
1973-1980년(a)	20.9	26.0	16.5	166.4	11.2	185.6	6.6	0.3	0.3
1981-1990년(b)	21.1	26.4	16.4	162.0	9.6	193.6	6.3	0.3	0.5
1991-2000년(c)	21.1	26.3	16.6	163.2	9.8	177.5	6.2	0.4	0.6
2001-2010년(d)	21.6	26.9	17.0	150.7	9.8	173.1	6.1	0.3	0.7
2019 (e)	21.3	26.8	16.7	143.1	9.3	229.0	5.7	0.7	0.3
d-a	0.7	0.9	0.5	-15.7	-1.4	-12.5	-0.5	0.0	0.4
d-b	0.5	0.5	0.6	-11.3	0.2	-20.5	-0.2	0.0	0.2
d-c	0.5	0.6	0.4	-12.5	0.0	-4.4	-0.1	-0.1	0.1
e-d	-0.3	-0.1	-0.3	-7.6	-0.5	55.9	-0.4	0.4	-0.4

참고 4 서울의 6월 기상자료

□ 평균기온, 평균 최고기온, 평균 최저기온, 강수량(1908~2019년)



□ 평년대비 기상요소 값

요소(서울)	2019년 6월(a)	2018년 6월(b)	6월 평년값(1981-2010)(c)	작년차(a-b)	평년차(a-c)	1908년 이래 순위(5위 이내)
평균기온(°C)	22.5	23.1	22.2	-0.6	0.3	
평균 최고기온(°C)	27.7	28.4	27.1	-0.7	0.6	
평균 최저기온(°C)	18.1	18.9	18.2	-0.8	-0.1	
강수량(mm)	74.0	171.5	133.2	-97.5	-59.2	
강수일수(일)	10.0	10.0	9.9	0.0	0.1	
일조시간(hr)	235.1	236.6	182.0	-1.5	53.1	
운량(할)	5.4	5.9	6.1	-0.5	-0.7	
일최고기온 33°C 이상일수(일)	0	0	0.4	0	-0.4	최소 1위
일강수량 80mm이상 일수(일)	0	0	0.2	0	-0.2	최소 1위

□ 연대별 기상요소 값

연도	평균기온(°C)	평균최고기온(°C)	평균최저기온(°C)	강수량(mm)	강수일수(일)	일조시간(hr)	운량(할)	일최고기온 33°C 이상일수(일)	일강수량 80mm이상 일수(일)
1911-1920년(a)	20.8	26.6	16.2	152.7	11.7	228.3	7.0	0.2	0.8
1921-1930년	21.2	27.7	15.8	98.3	8.1	258.8	6.3	0.2	1.2
1931-1940년(b)	20.7	26.6	16.4	116.0	10.0	221.6	6.8	0.0	0.1
1941-1949년	20.8	26.9	16.2	210.3	11.4	233.7	6.7	0.7	1.0
1954-1960년	20.6	26.1	16.5	200.5	12.0	179.8	6.9	0.4	1.3
1961-1970년	21.1	26.3	16.9	134.6	11.1	193.8	6.6	0.3	0.5
1971-1980년(c)	21.5	26.5	17.5	133.0	10.9	171.8	6.6	0.1	0.3
1981-1990년	21.9	26.9	17.7	133.9	9.6	205.1	6.2	0.3	0.1
1991-2000년	22.4	27.3	18.2	132.9	9.5	186.6	6.0	0.2	1.0
2001-2010년(d)	22.4	27.0	18.7	132.9	10.6	154.4	6.0	0.2	0.1
2019년(e)	22.5	27.7	18.1	74.0	10.0	235.1	5.4	0.0	0.0
d-a	1.6	0.4	2.5	-19.8	-1.1	-73.9	-1.0	0.0	-0.7
d-b	1.7	0.4	2.3	16.9	0.6	-67.2	-0.8	0.2	0.0
d-c	0.9	0.5	1.2	-0.1	-0.3	-17.4	-0.6	0.1	-0.2
e-d	0.1	0.7	-0.6	-58.9	-0.6	80.7	-0.6	-0.2	-0.1

* 1950년부터 1953년(4년간)까지는 한국전쟁으로 인하여 자료가 없음

□ 2019년 6월 통계값 순위(전국)

(단위 : 시간(hr))

순위	요소	일조시간 (최대)
1	2017	252.0
2	1982	248.8
3	1987	231.4
4	2019	229.0
5	1983	227.9

□ 2019년 6월 통계값 순위(서울)

(단위 : 일수(일))

순위	요소	최고기온 33°C 이상 일수 (최소)	일강수량 80mm이상 일수 (최소)
1	2019	0	2019
2	2018	0	2018
3	2016	0	2017
4	2014	0	2016
5	2013	0	2015

참고 6 6월 지점별 극값(5순위 이내) 경신 현황

□ 6월 일 평균기온 최고 순위

(단위 : °C)

번호	지점		1위		2위		3위		4위		5위	
	명	관측개시	날짜	값	날짜	값	날짜	값	날짜	값	날짜	값
101	춘천	1966.01.01.	1977.06.28.	27.2	2019.06.27	26.9	2017.06.23.	26.8	2015.06.29.	26.7	2011.06.20.	26.7

□ 6월 일 최고기온 최고 순위

(단위 : °C)

번호	지점		1위		2위		3위		4위		5위	
	명	관측개시	날짜	값	날짜	값	날짜	값	날짜	값	날짜	값
252	영광군	2007.11.26.	2018.06.25.	33.3	2019.06.25	31.7	2009.06.26.	31.7	2009.06.19.	31.6	2009.06.18.	31.2
257	양산시	2008.12.26.	2018.06.24.	36.5	2017.06.15.	35.0	2018.06.21.	33.4	2019.06.05	32.7	2017.06.23.	32.7
285	합천	1973.01.01.	2018.06.24.	36.6	2017.06.18.	36.5	2017.06.19.	36.2	2005.06.24.	36.0	2019.06.05	35.7
294	거제	1972.01.24.	2005.06.24.	33.5	2018.06.24.	33.2	2005.06.23.	32.9	2019.06.05	32.0	2017.06.23.	31.9

□ 6월 일 최저기온 최고 순위

(단위 : °C)

번호	지점		1위		2위		3위		4위		5위	
	명	관측개시	날짜	값	날짜	값	날짜	값	날짜	값	날짜	값
101	춘천	1966.01.01.	1977.06.30.	23.6	1977.06.29.	23.5	2016.06.30.	23.0	2009.06.30.	23.0	2019.06.28.	22.9
168	여수	1942.03.01.	2018.06.27.	22.8	2005.06.27.	22.8	2019.06.30.	22.6	2005.06.28.	22.6	2005.06.24.	22.6
202	양평	1972.01.11.	2009.06.30.	23.6	1977.06.30.	23.2	2019.06.28.	23.1	2005.06.30.	23.1	2016.06.30.	22.8
212	홍천	1971.09.27.	1977.06.30.	23.2	2009.06.30.	22.6	2019.06.28.	22.5	2005.06.30.	22.5	2016.06.30.	22.3
279	구미	1973.01.01.	2005.06.27.	24.2	2011.06.23.	23.7	2019.06.28.	23.1	2011.06.30.	23.1	1977.06.30.	22.8

□ 6월 일 강수량 최다 순위

(단위 : mm)

번호	지점		1위		2위		3위		4위		5위	
	명	관측개시	날짜	값	날짜	값	날짜	값	날짜	값	날짜	값
104	북강릉	2008.07.28.	2015.06.26.	155.0	2011.06.26.	94.0	2011.06.24.	90.5	2019.06.07.	65.3	2011.06.25.	45.5
115	울릉도	1938.08.10.	2011.06.26.	148.0	2019.06.27	147.4	1945.06.23.	121.6	2011.06.24.	102.0	1994.06.30.	97.9
169	흑산도	1997.01.01.	2010.06.12.	200.5	2001.06.24.	132.1	2004.06.19.	108.0	2015.06.25.	93.9	2019.06.29.	92.5
175	진도 (첨찰산)	2001.11.03.	2006.06.14.	135.5	2019.06.29.	93.4	2008.06.28.	86.0	2008.06.21.	86.0	2004.06.21.	85.0
185	고산	1988.01.01.	1991.06.30.	127.6	2003.06.18.	126.5	2019.06.26.	109.9	2009.06.30.	88.5	2010.06.29.	77.5
253	김해시	2008.02.13.	2011.06.25.	114.0	2009.06.22.	99.5	2019.06.26.	97.5	2018.06.28.	92.4	2011.06.22.	82.5
255	북창원	2008.12.26.	2019.06.26.	133.5	2018.06.28.	89.5	2009.06.22.	82.5	2019.06.29.	81.5	2009.06.29.	79.5
257	양산시	2008.12.26.	2011.06.26.	120.0	2019.06.26.	106.0	2009.06.22.	98.5	2013.06.19.	94.0	2018.06.28.	90.0
295	남해	1972.01.24.	2001.06.24.	303.0	1978.06.18.	291.0	1976.06.08.	186.5	1974.06.17.	185.1	2019.06.26.	179.5

□ 6월 1시간 최다강수량 최다 순위

(단위 : mm)

번호	지점		1위		2위		3위		4위		5위	
	명	관측개시	날짜	값	날짜	값	날짜	값	날짜	값	날짜	값
115	울릉도	1938.08.10.	1980.06.25.	36.6	2014.06.12.	36.5	1956.06.17.	30.0	2004.06.20.	29.5	2019.06.27.	29.3
121	영월	1994.12.01.	2019.06.15.	52.5	2012.06.23.	28.0	2001.06.30.	27.8	2012.06.10.	27.0	2007.06.28.	25.0
162	통영	1968.01.01.	2013.06.18.	40.0	1985.06.24.	39.0	2019.06.29.	38.6	2019.06.06.	38.4	1996.06.25.	36.0
168	여수	1942.03.01.	1985.06.24.	48.3	1997.06.26.	44.0	2001.06.24.	40.5	2008.06.18.	40.0	2019.06.29.	39.2
169	흑산도	1997.01.01.	2010.06.12.	43.5	2015.06.25.	43.4	2018.06.28.	41.4	2019.06.29.	38.6	2008.06.18.	30.0
170	완도	1971.01.31.	1991.06.09.	47.4	2019.06.29.	43.8	2001.06.19.	43.5	1985.06.23.	40.5	1983.06.12.	40.0
175	진도 (침찰산)	2001.11.03.	2008.06.04.	46.0	2019.06.29.	43.7	2008.06.20.	42.0	2018.06.30.	27.8	2004.06.21.	26.5
185	고산	1988.01.01.	2010.06.29.	41.5	2019.06.26.	39.8	2011.06.22.	31.0	2011.06.21.	29.5	1991.06.30.	28.7
247	남원	1972.01.04.	1982.06.23.	57.6	2019.06.22.	56.9	1986.06.06.	53.5	1998.06.27.	48.5	1991.06.09.	44.5
255	북창원	2008.12.26.	2009.06.29.	29.5	2019.06.26.	26.5	2019.06.29.	25.0	2019.06.27.	24.0	2016.06.24.	23.5
260	장흥	1972.01.21.	1995.06.03.	54.5	2018.06.28.	53.0	2019.06.29.	41.8	2005.06.30.	40.0	2013.06.19.	37.5
262	고흥	1972.01.22.	2017.06.26.	106.6	2005.06.01.	47.5	1991.06.09.	47.0	2019.06.29.	46.0	1974.06.17.	46.0
271	봉화	1988.01.01.	2003.06.22.	52.5	2019.06.27.	41.0	1994.06.30.	34.5	2005.06.29.	29.0	2005.06.26.	27.0
294	거제	1972.01.24.	2018.06.28.	48.0	1995.06.03.	47.0	2019.06.29.	45.0	1985.06.24.	42.5	1991.06.09.	42.0

□ 6월 평균풍속 최대 순위

(단위 : m/s)

번호	지점		1위		2위		3위		4위		5위	
	명	관측개시	날짜	값	날짜	값	날짜	값	날짜	값	날짜	값
188	성산	1971.07.15.	1994.06.18.	8.5	2011.06.26.	7.8	1976.06.30.	7.8	1993.06.02.	7.2	2019.06.07.	7.0

□ 6월 최대풍속 최대 순위

(단위 : m/s)

번호	지점		1위		2위		3위		4위		5위	
	명	관측개시	날짜	값	날짜	값	날짜	값	날짜	값	날짜	값
188	성산	1971.07.15.	2019.06.07.	13.1	2011.06.26.	12.9	2001.06.24.	12.0	1993.06.02.	12.0	1976.06.08.	12.0
202	양평	1972.01.11.	2000.06.09.	14.7	1974.06.01.	9.0	1973.06.01.	8.5	2019.06.15.	8.3	1991.06.11.	8.0
273	문경	1973.01.01.	2000.06.13.	9.5	1978.06.05.	9.0	1974.06.18.	9.0	2019.06.15.	8.9	1974.06.01.	8.0

□ 6월 최대순간풍속 최대 순위

(단위 : m/s)

번호	지점		1위		2위		3위		4위		5위	
	명	관측개시	날짜	값	날짜	값	날짜	값	날짜	값	날짜	값
202	양평	1972.01.11.	2019.06.15.	20.0	1996.06.29.	16.5	2000.06.09.	16.2	1997.06.01.	15.3	1993.06.02.	14.8
273	문경	1973.01.01.	2019.06.15.	16.0	1996.06.29.	14.2	2004.06.22.	13.1	2015.06.03.	12.1	2017.06.01.	11.7

□ 6월 평균기온 최저 순위

(단위 : °C)

지점			1위		2위		3위		4위		5위	
번호	명	관측개시	날짜	값	날짜	값	날짜	값	날짜	값	날짜	값
251	고창군	2007.11.01.	2019.06.01.	17.6	2008.06.05.	18.0	2017.06.02.	18.1	2015.06.05.	18.1	2010.06.01.	18.1
254	순창군	2008.07.16.	2015.06.05.	16.9	2016.06.04.	17.3	2017.06.07.	17.7	2019.06.11.	17.8	2017.06.06.	18.0
255	북창원	2008.12.26.	2015.06.05.	15.7	2010.06.01.	16.7	2018.06.11.	17.8	2009.06.03.	18.0	2019.06.14.	18.2

□ 6월 최고기온 최저 순위

(단위 : °C)

지점			1위		2위		3위		4위		5위	
번호	명	관측개시	날짜	값	날짜	값	날짜	값	날짜	값	날짜	값
104	북강릉	2008.07.28.	2011.06.01.	14.3	2018.06.11.	16.5	2009.06.06.	16.5	2009.06.07.	16.6	2019.06.07.	16.9
251	고창군	2007.11.01.	2019.06.07.	20.3	2017.06.07.	20.5	2007.06.14.	21.9	2007.06.01.	21.9	2019.06.10.	22.0
252	영광군	2007.11.26.	2017.06.07.	19.8	2019.06.07.	20.5	2016.06.04.	20.6	2008.06.05.	20.6	2008.06.28.	21.6
253	김해시	2008.02.13.	2015.06.05.	20.5	2008.06.28.	20.8	2016.06.06.	20.9	2009.06.03.	20.9	2019.06.07.	21.0
254	순창군	2008.07.16.	2017.06.07.	19.9	2016.06.04.	20.4	2019.06.07.	20.8	2009.06.03.	20.8	2014.06.03.	21.5

□ 6월 최저기온 최저 순위

(단위 : °C)

지점			1위		2위		3위		4위		5위	
번호	명	관측개시	날짜	값	날짜	값	날짜	값	날짜	값	날짜	값
251	고창군	2007.11.01.	2017.06.04.	10.6	2019.06.01.	10.7	2017.06.02.	10.8	2019.06.02.	11.3	2015.06.04.	11.3
252	영광군	2007.11.26.	2009.06.13.	10.9	2008.06.01.	10.9	2017.06.04.	11.1	2017.06.02.	11.1	2019.06.02.	11.6