

[2024년 연 기후특성]

2024년, 우리나라 113년 관측 이래 가장 더운 해, 역대 최고 기록 경신

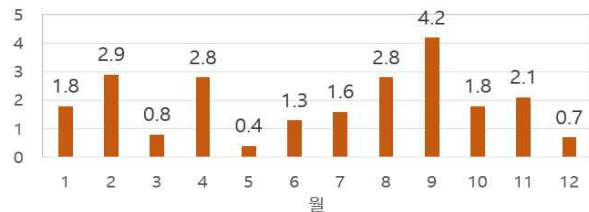
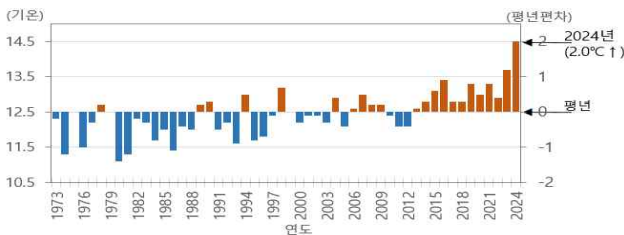
- 평균기온 14.5℃로 평년보다 2.0℃ 높고, 종전 1위(2023년 13.7℃) 보다 0.8℃ 높아 역대 1위
- 연간 열대야일수는 24.5일로 평년(6.6)보다 3.7배 많아 역대 1위 경신
- 강수량(1414.6mm)은 평년 수준이나, 7~9월 16개 지점에서 시간당 강수 100mm 이상 기록
- 해수면온도 18.6℃로 최근 10년 대비 1.3℃ 높아(최근 10년 중 1위)

□ 기상청(청장 장동언)은 2024년 기온과 강수량 등 특성에 대한 2024년 연 기후분석 결과를 발표하였다.

□ 지난해 우리나라 연평균기온은 14.5℃로 평년(12.5℃) 대비 2.0℃ 높았다. 종전 1위를 기록했던 2023년(13.7℃)보다도 0.8℃ 높아 역대(1973년 이래) 최고 기록을 경신하였다[그림1]. 1900년대 초부터 관측 기록이 존재하는 서울 등 전국 6개 지점*의 값으로 산출한 연평균기온만을 비교해도 가장 높은 기온이다.

* 서울(1907년~), 부산(1904년~), 대구(1907년~), 인천(1904년~), 목포(1904년~), 강릉(1911년~)

○ 월 평균기온 역시 모두 평년보다 높았고, 5개월(2월, 4월, 6월, 8월, 9월)에서 역대 1위를 기록하였다. 특히, 여름철 고온이 이례적으로 9월까지 이어지며, 9월 기온은 24.7℃, 평년 대비 편차는 +4.2℃로 열두 달 중 가장 큰 편차를 보였다[그림2].



【그림 1】 연도별(1973~2024년) 연평균기온(℃) 【그림 2】 2024년 월별 기온 평년편차(℃)

○ 열대야가 9월까지 이어지면서 연간 열대야일수는 역대 가장 많은 24.5일로 평년(6.6일) 대비 약 3.7배에 달했다.

1) 역대 순위는 기상관측망을 전국적으로 대폭 확충한 시기인 1973년부터 2024년까지 총 52년 중의 순위이며, 전국 평균값 산출에 활용한 관측지점은 62곳임

○ 지난해 우리나라 기온을 높인 주요 기후학적 요인으로는 높은 해수면 온도, 티베트고기압, 북태평양고기압 등 고기압의 발달이 크게 기여한 것으로 분석되었다. <붙임 1의 그림 5 참고>

- 우리나라 해역을 비롯한 북서태평양의 해수면온도가 연중 평년보다 높아, 해상을 통해 우리나라로 유입되는 공기의 온도를 증가시켰고, 여름철 북태평양고기압은 우리나라 주변 따뜻한 해상에서 더욱 강화되었다.
- 북인도양에서도 해수면온도가 높았다. 이 해역에서 활발히 상승한 공기는 대류권 상부(고도 약 12 km)에 티베트고기압을 발달시켰고, 이 고기압이 우리나라까지 확장하거나, 우리나라 동쪽에 고기압을 유도하였다.

□ 2024년 연강수량은 1414.6mm로 평년과 비슷한²⁾ 수준이었다(19위, 평년 대비 105.9%). 그러나 시기별로 강수량 경향은 평년과 다른 양상을 보였다.

○ 일반적으로 비가 적게 오는 시기인 2월 강수량은 102.6mm로 평년(35.7mm) 대비 287.0% 수준으로 역대 세 번째로 많았고, 비가 많이 내리는 시기인 8월 강수량은 87.3mm로 평년(282.6mm) 대비 30.7% 수준으로 역대 두 번째로 적었다. 1973년 이래 처음으로 2월 강수량이 8월 강수량보다 많았다[표1].

- 8월은 우리나라까지 확장한 티베트고기압(고도 약 12km 상공)뿐 아니라 북태평양고기압(고도 약 5.5km 상공)까지 우리나라 상공을 동시에 덮으면서 고기압권에서 비가 적게 내렸고, 2월에는 우리나라 동쪽에서 발달한 고기압 가장자리를 따라 다습한 남풍이 불며 비가 잦았다.

【표 1】 2024년 월별 전국 강수량, 평년비*

	1월	2월	3월	4월	5월	6월	7월	8월	9월	10월	11월	12월	2024년
강수량(mm)	31.9	102.6	65.3	80.4	118.4	130.5	383.6	87.3	241.0	115.8	60.0	6.5	1414.6
평년비(%)	121.9	287.0	114.1	83.2	114.9	87.1	128.8	30.7	154.6	183.1	126.5	21.0	105.9

* : 평년보다 많음, : 평년보다 적음, : 평년과 비슷함

○ 여름철 강수량은 602.7mm로 평년(727.3mm) 대비 82.5% 수준으로 적었지만, 여름철 강수량 중 78.8%(474.8mm)가 장마철에 집중되었다. 이는 1973년 이래 가장 큰 비율이다.

※ 2024년 장마철 기간: (중부) 6월 29일~7월 27일, (남부) 6월 22일~7월 27일

- 장마철 동안 북태평양고기압 가장자리를 따라 유입된 다량의 수증기와 절리저기압에 동반된 찬 공기가 정체전선 주변에서 충돌하며 대기 불안정이 강화되었고, 중규모 저기압까지 발달시키며 더욱 강한 비가 내렸다. 이 기간 동안 9개 지점에서 시간당 강수량이 100mm 이상을 기록하였다.

2) 연강수량 평년비슷범위(1,193.2mm~1,444.0mm)는 평년(1991~2020년) 30개의 연강수량 중 크기가 33.33%~66.67%에 해당하는 범위임

□ 2024년 우리나라 해역 해수면온도³⁾는 18.6℃로 최근 10년(2015~2024년) 평균(17.3℃)보다 1.3℃ 높았으며, 최근 10년 중 가장 높았다. <붙임 4 참고>

○ 특히, 9월 해수면온도(27.4℃)는 최근 10년 평균(24.2℃)보다 3.2℃ 높아 다른 달에 비해 편차가 가장 컸다.

□ 장동언 기상청장은 “2024년 우리나라 연평균기온은 역대 1위를 경신하였고, 기록적인 열대야와 집중호우 그리고 이례적인 11월 대설 등 다양한 형태의 이상기후를 경험하며 국민들께서 많은 불편과 피해를 겪었습니다.” 라며, “기상청은 이러한 기후위기 시대에 기상재해로부터 국민 안전과 생명을 지키는 데 최우선적으로 대응하고, 기후변화의 과학적 원인 분석과 정보 제공에 최선을 다하겠습니다.” 라고 밝혔다.

□ 한편, 시기별, 주요 요소별 기후학적 원인 등을 포괄적으로 담은 「2024년 연기후특성보고서」는 2025년 2월 말경 발간 예정이다.

□ 붙임

1. 2024년 기후 특성 세부 분석 내용
2. 2024년 우리나라 연 기온과 강수량
3. 2024년 연 기온, 강수량, 강수일수 순위 정보
4. 2024년 우리나라 주변 해역 해양기후 특성
5. 2024년 전국의 기상자료
6. 지점별 연 통계값 순위 현황(5순위 이내)

담당 부서	기후과학국 기후변화감시과	책임자	과 장	백선균 (042-481-7420)
		담당자	사무관	이한아 (042-481-7422)
<공동>	기후과학국 해양기상과	책임자	과 장	박승균 (042-481-7410)
		담당자	사무관	손윤석 (042-481-7409)
<공동>	기상서비스진흥국 국가기후데이터센터	책임자	과 장	김진석 (042-481-7470)
		담당자	사무관	황동익 (042-481-7475)



더 아픈 환자에게 양보해 주셔서 감사합니다
가벼운 증상은 동네 병의원으로



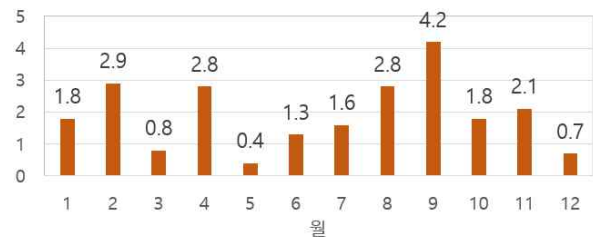
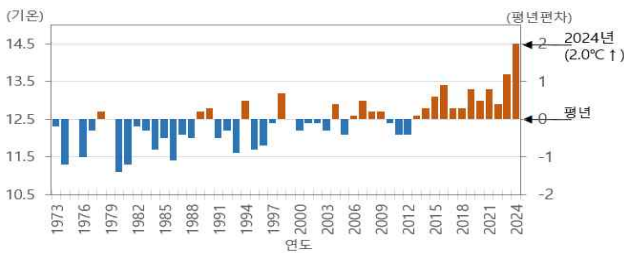
3) 해양기상 특보를 발표하는 해역 내 10년 이상 관측자료가 확보된 기상청 해양기상부이 11개 지점을 활용함

I. 주요 특성

□ [기온] 지난해 우리나라 연평균기온은 14.5℃로 평년(12.5℃)대비 2.0℃ 높았다. 종전 1위를 기록했던 2023년(13.7℃)보다도 0.8℃ 높아 역대(1973년 이래⁴⁾) 최고 기록을 경신하였다[그림1]. 1900년대 초부터 관측기록이 존재하는 서울 등 전국 6개 지점*으로 산출한 연평균기온만을 비교해도 가장 높은 기온이다.

* 서울(1907년~), 부산(1904년~), 대구(1907년~), 인천(1904년~), 목포(1904년~), 강릉(1911년~)

○ (지속적 고온) 월 평균기온 역시 모두 평년보다 높았고, 5개월(2월, 4월, 6월, 8월, 9월)에서 역대 1위를 기록하였다. 특히, 여름철 고온이 이례적으로 9월까지 이어지며, 9월 기온은 24.7℃, 평년 대비 편차가 +4.2℃로 열두 달 중 가장 큰 편차를 보였다[그림2].



【그림 1】 연도별(1973~2024년) 연평균기온(℃) 【그림 2】 2024년 월별 기온 평년편차(℃)

○ (초가을까지 이어진 더위) 여름철 고온이 9월까지 이어지며, 서울은 1948년 이후 76년 만에 9월 폭염이 발생했고, 춘천은 1966년 기상관측 이래 첫 9월 열대야가 발생했다. 2024년 연간 폭염일수는 평년(11.0일)보다 약 2.7배 많은 30.1일로 역대 두 번째로 많았다. 특히 이례적으로 열대야가 9월까지 이어지면서 연간 열대야일수는 평년(6.6일)보다 약 3.7배 많은 24.5일로 역대 가장 많았다.

○ (최근 기온 상승 경향) 기온 상승 추세와 함께 최근 10년 모두 평년보다 높은 기온을 보였다[그림1]. 기후변화는 장기적인 경향을 통해 분석해야 하는 점을 고려하더라도 최근의 기온 상승 경향은 주목할만하다. 지난해는 우리나라뿐 아니라 전 지구적으로도 기온이 높았다. 세계기상기구(WMO, 11월 11일 발표)에 의하면, 전 지구 월별 기온을 산출한 결과 2023년 6월부터 2024년 9월까지 16개월 연속 1위를 기록하였다.

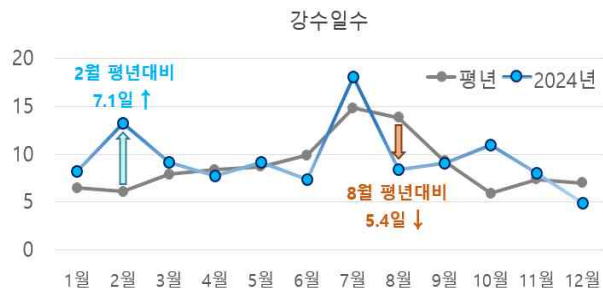
4) 역대 순위는 기상관측망을 전국적으로 대폭 확충한 시기인 1973년부터 2024년까지 총 52년 중의 순위이며, 전국 평균값 산출에 활용한 관측지점은 62곳임

□ [강수량] 2024년 강수량은 1414.6mm로 평년(1,331.7mm)과 비슷한⁵⁾ 수준이었다 (19위, 평년 강수량의 105.9% 수준). 그러나 월별 강수량 및 강수일수의 패턴은 평년과 다른 양상을 보였다.

○ (젖은 비) 지난해는 전반적으로 다습한 남풍 계열의 바람이 자주 불며 비가 오는 날(114.5일)이 평년(105.6일)보다 8.9일 더 많았다.

○ (2월 많은 비, 8월 적은 비) 우리나라는 연강수량의 절반이 7월과 8월에 내리는 특징이 있는데, 지난해는 7월 강수량 383.6mm로 평년(296.5mm) 보다 28.8%(+87.1mm) 많았고, 9월은 241.0mm로 평년(155.1mm) 보다 54.6% (+85.9mm) 더 많은 비가 내렸으나, 8월 강수량은 87.3mm로 평년(282.6mm) 보다 69.3% (-195.3mm) 적어 비가 적게 내렸다(하위 2위)[그림3]. 또한 일반적으로 비가 적게 내리는 2월은 102.6mm로 평년(35.7mm)보다 187.0% 더 많은 비(3위)가 내리며, 1973년 이래 처음으로 2월 강수량이 8월 강수량보다 많았다[그림3].

- 이러한 특징은 강수일수에서도 나타났는데, 평년 강수일수가 가장 적은 2월과 10월이 지난해에는 7월 다음으로 비가 자주 내렸다[그림4].



【그림 3】 2024년과 평년의 월별 강수량(mm) 【그림 4】 2024년과 평년의 월별 강수일수(일)

【표 1】 2024년 월별 전국 강수량, 평년비, 순위

	1월	2월	3월	4월	5월	6월	7월	8월	9월	10월	11월	12월	2024년
강수량(mm)	31.9	102.6	65.3	80.4	118.4	130.5	383.6	87.3	241.0	115.8	60.0	6.5	1414.6
평년비(%)	121.9	287.0	114.1	83.2	114.9	87.1	128.8	30.7	154.6	183.1	126.5	21.0	105.9
순위	14	3	17	27	19	31	10	51	12	8	15	49	19

※ 평년비: 2024년값/평년값(1991~2020년)

* : 평년보다 많음, : 평년보다 적음, : 평년과 비슷함

※ 순위: 1973년부터 2024년까지 52개 중의 순위임.

5) 연강수량 평년비슷범위(1,193.2mm~1,444.0mm)는 평년(1991~2020년) 30개의 연강수량 중 크기가 33.33%~66.67%에 해당하는 범위임

- (장마철에 집중된 호우) 지난해 여름철 강수는 월별 편차가 컸다. 여름철 강수량(602.7 mm)은 평년(727.3 mm)보다 124.6 mm 적었지만, 이 중 78.8 %(474.8 mm)가 장마철에 집중되었다. 이는 1973년 이래 가장 큰 비율이다.

※ 2024년 장마철 기간: (중부) 6월 29일~7월 27일, (남부) 6월 22일~7월 27일

- (짧은 시간, 좁은 지역 집중호우) 지난해 강수의 특징은 집중적으로 내리는 비였는데, 장마철에도 강수가 좁은 영역에서 강하게 내리는 특징을 보이며, 장마철 동안 군산, 파주 등 9개⁶⁾ 지점에서 1시간최다강수량이 100 mm 를 넘었다. 장마철뿐 아니라 지난해 9월에도 강수일수는 9일로 평년 수준이었으나, 20~21일 집중호우로 남해안 일부 지역에 300 mm 이상의 비가 내리기도 하며, 7~9월 사이 총 16개 지점에서 시간당 강수량이 100mm를 넘었다.
- (11월 대설) 11월 하순에는 길었던 고온이 주춤하며 찬 공기를 동반한 상층(고도 약 5.5km 상공) 기압골(절리저기압⁷⁾)의 영향을 받은 가운데, 중부지방을 중심으로 많은 눈이 내렸다. 11월 28일 서울, 인천, 수원 세 지점에서는 각각 일최심적설⁸⁾ 28.6 cm, 26.0 cm, 43.0 cm을 기록하며, 관측 이래 11월 일최심적설 최댓값을 경신하였다.

- [해수면온도] 2024년 우리나라 해역 해수면온도는 18.6 °C로 최근 10년 (2015~2024년) 평균(17.3 °C)보다 1.3 °C 높았으며, 최근 10년 중 가장 높았다. <붙임 4 참고>

- 월별로는, 9월 평균 해수면온도(27.4 °C)는 최근 10년 평균(24.2 °C)보다 3.2 °C 높아 다른 달에 비해 편차가 가장 컸다. 해역별로는 서해의 해수면 온도가 16.5 °C로 최근 10년 평균(14.7 °C)보다 1.8 °C 높아 다른 해역에 비해 편차가 가장 컸다.

- [유의파고] 2024년 유의파고⁹⁾는 1.1m로 최근 10년 평균(1.0m)보다 0.1m 높아 최근 10년 중 가장 높았다. <붙임 4 참고>

6) [장마철] 7월 10일: 어청도(전북 군산) 146 mm, 군산(전북 군산) 131.7 mm, 함라(전북 익산) 125.5 mm, 서천(충남 서천) 111.5 mm, 양화(충남 부여) 106.0 mm, 7월 16일: 의신(전남 진도) 103.5 mm, 7월 17일: 신곡(경기 의정부) 103.5 mm, 파주(경기 파주) 101.0 mm, 7월 24일: 사하(부산 사하구) 112.5 mm, [장마철 기간 외] 8월 5일: 운남(전남 무안) 102.0 mm, 8월 26일: 남원(전북 남원) 110.2 mm, 9월 21일: 진도(전남 진도) 112.2 mm, 진북(경남 창원) 109.5 mm, 진도(레)(전남 진도) 106.5 mm, 창원(경남 창원) 104.9 mm, 산이(전남 해남) 101.0 mm

7) 대기 상층의 강풍 기류에서 분리되어 이동하지 않고 찬 공기를 동반하여 정체하는 저기압

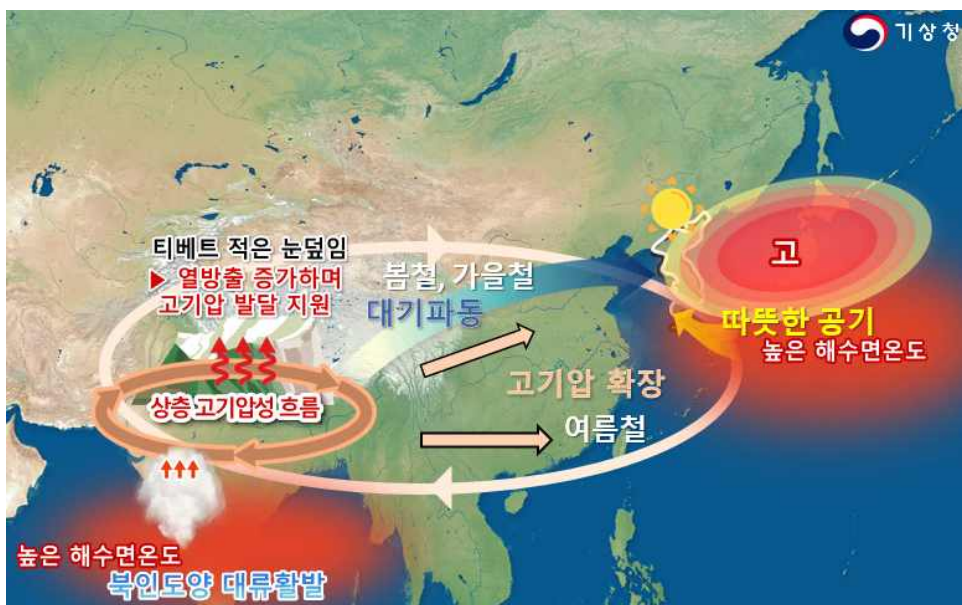
8) 일최심적설은 쌓인 눈의 높이가 하루 중에 가장 많이 쌓여 있었던 시간에 관측한 눈의 높이임

9) 임의의 시간 동안 관측한 파고 중, 높은 순으로 3분의 1까지의 파고를 평균한 값임

- 월별로 1월과 2월의 유의파고가 1.4m로 가장 높았고, 6월(0.6m)이 가장 낮았다. 최근 10년과 편차는 3월(1.2m)과 7월(1.0m)에 0.2m로 가장 높았고, 해역별로 남해(1.2m)에서 최근 10년(1.1m)보다 0.1m 높았다.

II. 기후학적 요인

- 2024년 높은 기온과 습도, 집중호우와 관련된 기후학적 요인을 분석하였다.
- (높은 기온의 요인) 지난해 여름철 고기압과 연중 높은 해수면온도가 우리나라 기온을 높이는데 크게 기여한 것으로 분석되었다.
 - (높은 해수면온도) 우리나라로 불어오는 남풍 계열의 바람이 해상을 지날 때, 주변의 높은 해수면온도의 영향으로 기온 상승 효과가 더해졌다. 또한 북인도양의 높은 해수면온도 역시 우리나라 고온의 주요 요인이 되었다. 인도양의 높은 해수면온도는 인도 부근에서 대류 활동을 강화시켰고, 인도와 티베트 부근 대류권 상부(고도 약 12 km)에 고기압성 흐름이 발달하여 우리나라까지 확장하거나, 동아시아로 대기 파동이 전파되며 우리나라 부근과 동쪽에 고기압성 흐름을 강화시켰다[그림5]. 우리나라가 고기압권에 들 경우 맑은 날이 많고, 고기압 가장자리로 따뜻한 남풍 계열의 바람이 불어 기온이 상승하게 된다. 이러한 북인도양의 높은 해수면온도는 봄철과 초여름 일부 기간을 제외한 전 기간에서 우리나라에 영향을 미쳤다.

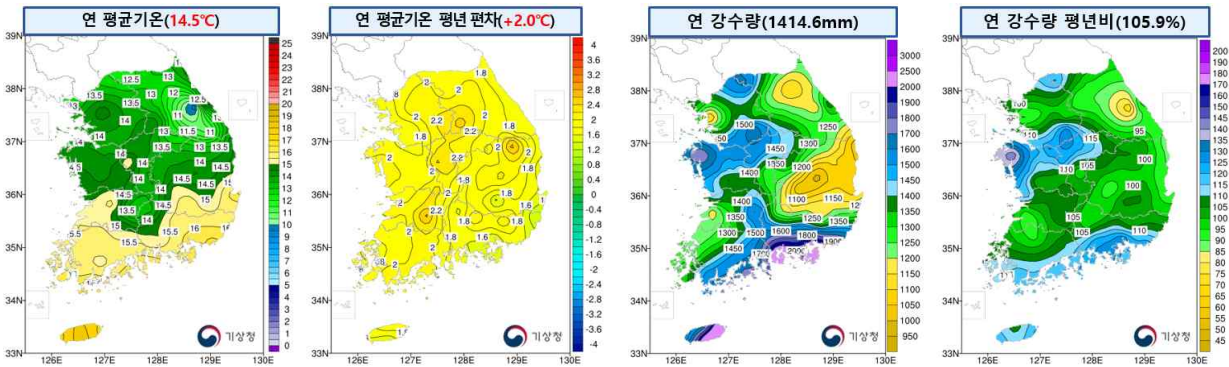


【그림 5】 2024년 고온 관련 주요 기후인자 영향 모식도

- (북태평양고기압) 지난해 7월 북태평양고기압 가장자리에서 따뜻하고 습한 바람이 불며 밤에도 기온이 높아 열대야가 발생했고, 8월부터 9월 중순까지는 북태평양고기압이 우리나라 상공까지 확장하며 열대야가 길었다.
 - (티베트고기압) 8월에서 9월 중순까지 티베트고기압이 북태평양고기압과 동시에 우리나라 상공에서 머물며 열대야와 폭염을 더욱 부추겼다. 한편, 지난해 초부터 1년간 지속적으로 티베트지역의 눈덮임이 적었는데, 이 경우 태양의 반사도는 낮아지고 지면 열을 대기 중으로 더 많이 방출하게 되고, 방출된 열은 인도와 티베트 부근에서 발달한 상층고기압을 더욱 강화시키게 된다.
- (집중호우 요인) 지난해는 따뜻하고 습한 공기가 우리나라로 유입된 경우가 많아 강한 집중호우의 원인이 되었다.
- (장마철 정체전선 발달) 장마철 동안 북태평양고기압 가장자리를 따라 유입된 다량의 수증기와 저리저기압에 동반된 찬 공기가 정체전선 주변에서 충돌하며 대기 불안정이 강화되었고, 중규모 저기압까지 발달시키며 더욱 강한 비가 내렸다. 이 기간 9개 지점에서 시간당 강수량이 100mm 이상을 기록하였다.
 - (가을철 잦은 수증기 유입) 9월부터 11월초까지 필리핀 부근에서 대류 활동이 강화되는 환경이 조성되며 필리핀 부근에서 태풍이 발달하였고, 태풍에 함유된 다량의 수증기가 직간접적으로 우리나라에 유입되며 가을철 많은 강수에 영향을 주었다.
 - ※ 2024년 연간 발생한 태풍은 26개로 평년(25.1개)과 비슷하였고, 가을철에 발생한 태풍은 15개로 평년(10.7개)보다 4.3개 많았음
 - (2월의 이례적인 강수량) 지난해 2월에는 앞서 설명한 바와 같이 인도양의 높은 해수면 온도로 인해 우리나라 동쪽에 고기압을 형성시켰고, 찬 대륙고기압의 남하를 저지하였다. 그 결과 우리나라가 이 따뜻한 고기압과 북쪽의 찬 대륙고기압 사이에 놓이면서 두 고기압 사이에서 저기압이 발달하여 많은 비가 내렸다. 여기에 따뜻하고 습한 남풍류가 유입되면서 강수 증가에 기여하였다.

- (절리저기압에 의한 많은 눈) 11월말 영하 30℃ 이하의 매우 찬 공기를 동반한 상층(고도 약 5.5km 상공) 기압골(절리저기압)의 영향을 받은 가운데, 중부지방을 중심으로 많은 눈이 내렸다. 이와 더불어 수도권 지역은 서해의 높은 해수면 온도와 큰 해기차(해수면온도와 기온과의 차이¹⁰⁾)에 의해 눈구름이 강하게 발달하였다.

10) 서해의 해수면온도와 700 hPa(고도 약 3 km 상공)의 기온의 차이(해기차)가 클수록 눈 구름이 발달하기 쉬우며, 해기차가 22℃보다 클 때 해기차에 의한 대설이 더욱 강하게 발생함. 수도권 지역에 대설이 발생한 11월 27일 서해의 해수면온도는 15℃ 내외, 700 hPa 기온은 영하 20℃로, 서해상에서 해기차는 35℃ 가량이었음



【그림 1】 2024년 전국 평균기온 및 평년대비 편차, 강수량 및 평년비 분포도

【표 1】 2024년 월별 전국 평균기온, 평년편차, 순위

	1월	2월	3월	4월	5월	6월	7월	8월	9월	10월	11월	12월	2024년
기온(°C)	0.9	4.1	6.9	14.9	17.7	22.7	26.2	27.9	24.7	16.1	9.7	1.8	14.5
평년편차(°C)	+1.8	+2.9	+0.8	+2.8	+0.4	+1.3	+1.6	+2.8	+4.2	+1.8	+2.1	+0.7	+2.0
순위	6	1	11	1	14	1	5	1	1	2	3	19	1

※ 편차: 2024년값 - 평년값(1991~2020년)

* 빨간색: 평년보다 높음, 파란색: 평년보다 낮음, 검정색: 평년과 비슷함

※ 순위: 1973년부터 2024년까지 52개 중의 순위임.

【표 2】 2024년 월별 전국 강수량, 평년비, 순위

	1월	2월	3월	4월	5월	6월	7월	8월	9월	10월	11월	12월	2024년
강수량(mm)	31.9	102.6	65.3	80.4	118.4	130.5	383.6	87.3	241.0	115.8	60.0	6.5	1414.6
평년비(%)	121.9	287.0	114.1	83.2	114.9	87.1	128.8	30.7	154.6	183.1	126.5	21.0	105.9
순위	14	3	17	27	19	31	10	51	12	8	15	49	19

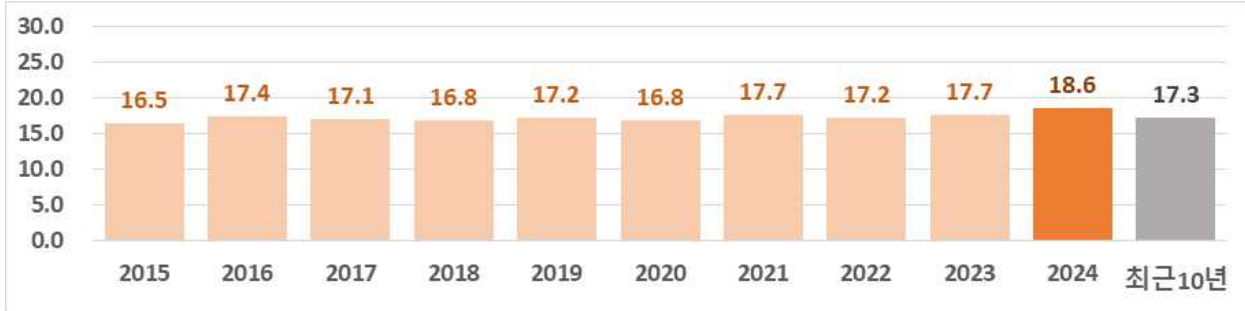
※ 평년비: 2024년값/평년값(1991~2020년)

* 초록색: 평년보다 많음, 갈색: 평년보다 적음, 검정색: 평년과 비슷함

※ 순위: 1973년부터 2024년까지 52개 중의 순위임.

월 순위	평균기온(°C)		평균 최고기온(°C)		평균 최저기온(°C)		강수량(mm)		강수일수(일)	
	연도	값	연도	값	연도	값	연도	값	연도	값
1	2024	14.5	2024	19.7	2024	9.9	2003	1882.8	2010	127.3
2	2023	13.7	2023	19.2	2023	8.9	1998	1776.0	1985	122.3
3	2016	13.4	2019	19.0	2016	8.7	2023	1746.0	2003	120.9
4	2021	13.3	1994	18.9	2021	8.6	1999	1679.1	1990	119.1
5	2019	13.3	2021	18.8	1998	8.6	1985	1662.6	1980	118.4
6	1998	13.2	2016	18.8	2020	8.4	2011	1658.0	1998	116.4
7	2015	13.1	2004	18.8	2007	8.4	2020	1629.9	2012	116.3
8	2020	13.0	2015	18.7	2019	8.3	1990	1598.0	2007	115.1
9	2007	13.0	1998	18.7	2015	8.3	2002	1530.0	2024	114.5
10	1994	13.0	2022	18.6	1990	8.3	1987	1528.5	1976	114.3
11	2022	12.9	2017	18.5	2022	8.0	1989	1497.1	2015	113.8
12	2004	12.9	2007	18.5	2014	8.0	2012	1488.7	2014	113.3
13	2018	12.8	2020	18.4	1989	8.0	1980	1471.8	2011	113.3
14	2017	12.8	2018	18.4	1975	8.0	2010	1464.6	2021	112.9
15	2014	12.8	2014	18.4	2006	7.9	2007	1461.1	1983	112.1
16	1990	12.8	2009	18.4	2004	7.9	2004	1457.6	2013	111.7
17	2009	12.7	2008	18.4	2018	7.8	2006	1437.1	1992	109.6
18	2008	12.7	1997	18.4	2013	7.8	2018	1437.0	2016	109.1
19	1989	12.7	1978	18.4	2009	7.8	2024	1414.6	1975	108.9
20	1978	12.7	1989	18.3	2008	7.8	1993	1406.4	1991	108.4
21	2013	12.6	2001	18.2	2017	7.7	1979	1386.4	2023	108.2
22	2006	12.6	1990	18.2	2010	7.7	1997	1384.3	1989	108.1
23	1999	12.5	1982	18.2	2003	7.7	1991	1362.0	1993	106.9
24	1979	12.5	2013	18.1	1994	7.7	1974	1358.5	1979	106.5
25	1975	12.5	2006	18.1	1978	7.7	1975	1331.8	2020	106.2
26	2010	12.4	1999	18.1	1999	7.6	2000	1313.7	2009	106.2
27	2002	12.4	1979	18.1	1979	7.6	2005	1309.8	2002	106.2
28	2001	12.4	1977	18.0	2002	7.5	1984	1291.4	1987	105.7
29	1997	12.4	2002	17.9	1973	7.5	2016	1289.1	2006	105.0
30	1982	12.3	2000	17.9	2012	7.4	1981	1274.1	1999	104.4
31	1973	12.3	1992	17.8	2011	7.4	2009	1244.7	2005	103.7
32	2003	12.2	1988	17.8	2001	7.4	2021	1244.5	1973	103.3
33	2000	12.2	1987	17.8	1992	7.4	1978	1224.1	2004	102.8
34	1992	12.2	1983	17.8	1987	7.4	1986	1218.6	1978	102.4
35	1983	12.2	2010	17.7	1985	7.4	2014	1189.0	2008	102.2
36	1977	12.2	1995	17.7	1983	7.4	2013	1187.0	1986	102.1
37	2012	12.1	1991	17.7	2000	7.3	2019	1184.4	1974	102.1
38	2011	12.1	1975	17.7	2005	7.2	1983	1179.2	2000	101.8
39	2005	12.1	1973	17.7	1997	7.2	2022	1150.4	1981	100.5
40	1987	12.1	2005	17.6	1991	7.2	1992	1108.3	1984	100.2
41	1991	12.0	1996	17.6	1982	7.2	1996	1088.1	2017	99.9
42	1988	12.0	2011	17.5	1977	7.2	1995	1074.9	2018	98.3
43	1985	12.0	2003	17.5	1988	7.0	1976	1070.1	2019	96.7
44	1996	11.8	2012	17.4	1996	6.8	1973	1038.9	1996	95.4
45	1995	11.7	1984	17.4	1993	6.8	2001	1030.8	1997	93.8
46	1984	11.7	1985	17.3	1986	6.7	2008	1002.0	1982	93.6
47	1993	11.6	1993	17.2	1984	6.7	2017	982.4	2001	92.6
48	1976	11.5	1986	17.0	1976	6.7	1977	982.4	1977	92.4
49	1986	11.4	1981	17.0	1995	6.6	1982	976.4	1995	92.2
50	1981	11.3	1976	17.0	1974	6.4	2015	959.8	2022	90.8
51	1974	11.3	1974	16.8	1981	6.3	1994	918.6	1988	89.4
52	1980	11.1	1980	16.6	1980	6.3	1988	874.9	1994	80.5

□ 해수면온도



【그림 1】최근 10년간 연 평균 해수면온도



【그림 2】해역별 연 평균 해수면온도



【그림 3】월별 한반도 전해역 해수면온도(°C) 및 편차(°C)

□ 해역별 연 평균 해수면온도 최고 순위

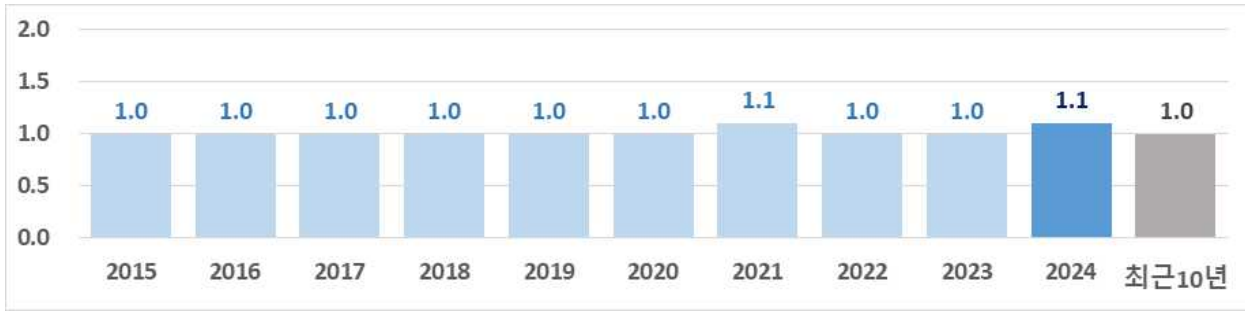
(단위: °C)

해역	1위		2위		3위		4위		5위	
	연도	값	연도	값	연도	값	연도	값	연도	값
한반도 전해역	2024	18.6	2023	17.7	2021	17.7	2016	17.4	2022	17.2
서해	2024	16.5	2023	14.9	2021	14.9	2016	14.7	2022	14.5
동해	2024	18.8	2021	18.6	2023	18.4	2019	18.4	2022	18.2
남해	2024	20.4	2023	19.7	2021	19.6	2016	19.2	2022	19.1

※ 한반도 연근해 해수면온도는 국가승인통계 지점 중 10년 이상 관측자료가 확보된 해양기상부이 11개 지점¹¹⁾을 활용하였음.

11) (서해) 덕적도, 칠발도, 외연도, 신안 (남해) 거문도, 거제도, 마라도, 추자도 (동해) 울릉도·독도, 동해, 포항

□ 유의파고



【그림 4】최근 10년간 연 평균 유의파고



【그림 5】해역별 연 평균 유의파고



【그림 6】월별 한반도 해역 유의파고(m) 및 편차(m)

□ 해역별 가을철 평균 유의파고 최고 순위

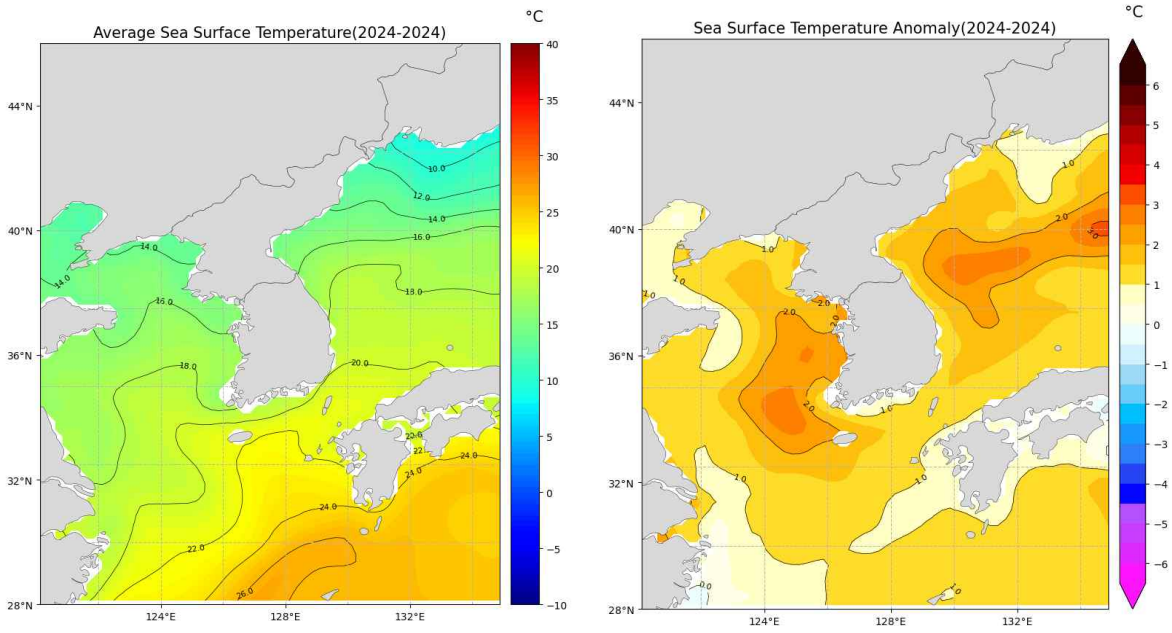
(단위: m)

해역	1위		2위		3위		4위		5위	
	연도	값	연도	값	연도	값	연도	값	연도	값
한반도 전해역	2024	1.1	2021	1.1	2023	1.0	2022	1.0	2020	1.0
서해	2022	0.7	2022	0.7	2024	0.6	2023	0.6	2020	0.6
동해	2020	1.4	2024	1.3	2022	1.3	2021	1.3	2018	1.3
남해	2024	1.2	2021	1.2	2023	1.1	2022	1.1	220	1.1

※ 한반도 연근해 해수면온도는 국가승인통계 지점 중 10년 이상 관측자료가 확보된 해양기상부이 11개 지점¹²⁾을 활용하였음.

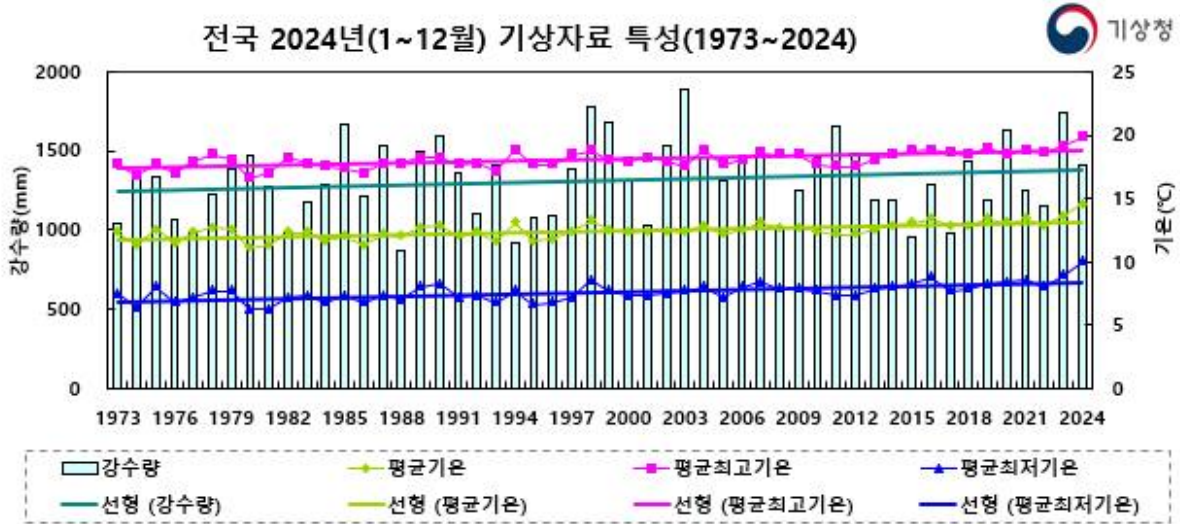
12) (서해) 덕적도, 칠발도, 외연도, 신안 (남해) 거문도, 거제도, 마라도, 추자도 (동해) 울릉도·독도, 동해, 포항

□ 해수면온도 분포도



【그림 7】 우리나라 주변 2024년 해수면온도(좌) 및 평년대비(1991~2020년) 편차(우) 분포도.
 ※ 자료출처 : NOAA OISSTv2 (Optimum Interpolation Sea Surface Temperature version2)

□ 연 평균기온, 평균 최고기온, 평균 최저기온, 강수량(1973~2024년)



□ 평년대비 기상요소 값

요소(단위)	2024년 (a)	2023년 (b)	평년값 (1991-2020) (c)	작년차 (a-b)	평년차 (a-c)	1973년 이래 순위
평균기온(°C)	14.5	13.7	12.5	0.8	2.0	최고 1위
평균 최고기온(°C)	19.7	19.2	18.2	0.5	1.5	최고 1위
평균 최저기온(°C)	9.9	8.9	7.7	1.0	2.2	최고 1위
폭염일수(일)	30.1	14.2	11.0	15.9	19.1	최고 2위
열대야일수(일)	24.5	8.2	6.6	16.3	17.9	최고 1위
강수량(mm)	1414.6	1746.0	1331.7	-331.4	82.9	최고 19위
강수일수(일)	114.5	108.2	105.6	6.3	8.9	최고 9위
1시간강수량 30mm이상일수(일)	2.7	2.9	1.9	-0.2	0.8	최고 5위
일강수량 80mm이상일수(일)	2.4	3.8	2.4	-1.4	0.0	최고 22위
상대습도(%)	72	70	68	2.0	4.0	최고 5위
일조시간(시간)	2342.1	2282.8	2226.8	59.3	115.3	최고 15위
운량(할)	5.1	5.0	4.9	0.1	0.2	최고 16위
평균풍속(m/s)	1.7	1.7	2.0	0.0	-0.3	최저 1위
황사일수(일)	7.6	11.8	6.8	-4.2	0.8	최고 16위

지점별 연 통계값 순위 현황(5순위 이내)

* 10년 이상 관측한 종관기상관측지점(92개소)

□ 연 평균기온 최고 순위

(단위: °C)

번호	지점		1위		2위		3위		4위		5위	
	지점명	관측개시	연도	값	연도	값	연도	값	연도	값	연도	값
90	속초	1968.01.01.	2024	14.1	2019	13.8	2023	13.6	2020	13.3	2021	13.2
95	철원	1988.01.01.	2024	12.3	2023	11.5	2021	11.3	1998	11.3	2016	11.2
98	동두천	1998.02.01.	2024	13.2	2016	12.6	2023	12.5	2015	12.4	2021	12.1
99	파주	2001.12.07.	2024	12.5	2023	11.7	2016	11.7	2015	11.6	2021	11.5
100	대관령	1971.07.15.	2024	8.9	2023	8.5	2019	8.1	2016	8.1	2015	8
101	춘천	1966.01.01.	2024	13.3	2015	12.5	2023	12.4	2021	12.4	2016	12.4
102	백령도	2000.11.01.	2024	13.2	2023	12.5	2021	12.5	2020	12.1	2019	12
104	북강릉	2008.07.28.	2024	14.2	2023	13.9	2019	13.6	2022	13.1	2021	13.1
105	강릉	1911.10.03.	2023	15.5	2024	15.3	2022	14.7	2019	14.7	2021	14.6
106	동해	1992.05.01.	2024	14.7	2023	14.4	2016	14.2	2017	14.1	2015	13.8
108	서울	1907.10.01.	2024	14.9	2023	14.1	1998	13.8	2021	13.7	2016	13.6
112	인천	1904.08.29.	2024	14.2	2023	13.4	2021	13.4	2016	13.3	2019	13.2
114	원주	1971.09.06.	2024	14.5	2015	13.6	2023	13.5	2016	13.4	2021	13
115	울릉도	1938.08.10.	2024	14.7	2023	14.6	2019	13.7	2022	13.6	2021	13.5
119	수원	1964.01.01.	2024	14.1	2016	13.6	2015	13.5	1998	13.5	2021	13.4
121	영월	1994.12.01.	2024	13.4	2023	12.4	2016	12.4	2015	12.4	2021	12.1
127	충주	1972.01.01.	2024	13.8	2023	12.9	2016	12.9	2015	12.7	1998	12.6
129	서산	1968.01.01.	2024	14.1	2023	13.3	2021	13.2	2016	12.9	1998	12.9
130	울진	1971.01.12.	2024	14.5	2023	14.1	2019	13.9	2007	13.7	1998	13.6
131	청주	1967.01.01.	2024	15.6	2023	14.8	2021	14.4	2019	14.2	2015	14
133	대전	1969.01.01.	2024	14.9	2021	14.3	2023	14	2019	14	2016	14
135	추풍령	1937.01.11.	2024	13.5	2023	12.8	1994	12.7	1998	12.5	2019	12.4
136	안동	1973.01.01.	2024	14.2	2023	13.3	2016	13.2	1998	13	2019	12.9
137	상주	2002.01.01.	2024	14.6	2023	13.9	2016	13.8	2015	13.7	2019	13.4
138	포항	1943.01.01.	2024	16.2	2023	15.7	2019	15.5	1994	15.4	2021	15.2
140	군산	1968.01.01.	2024	14.8	2023	13.9	2021	13.9	2016	13.8	1998	13.8
143	대구	1907.01.31.	2024	15.8	1994	15.2	2023	15.1	2013	15	2007	15
146	전주	1918.06.23.	2024	15.8	2023	14.8	2021	14.6	1998	14.6	2016	14.3
152	울산	1932.01.06.	2024	15.6	2004	15.2	1998	15.1	2023	15	2015	15
155	창원	1985.07.01.	2024	16.2	1998	15.9	1994	15.8	2004	15.7	1990	15.6
156	광주	1939.05.01.	2024	16	2023	15.3	2021	15.1	2016	15	1998	15
159	부산	1904.04.09.	2024	16.7	2023	16	1998	15.8	2021	15.7	2019	15.7
162	통영	1968.01.01.	2024	16.1	2021	15.6	2023	15.5	1998	15.5	2007	15.4
165	목포	1904.03.25.	2024	15.7	2021	15.1	2023	14.9	1994	14.9	2016	14.8
168	여수	1942.03.01.	2024	16.3	2021	15.7	2023	15.5	2019	15.4	1998	15.4
169	흑산도	1997.01.01.	2024	15.8	2021	15.3	2023	14.3	2020	14.1	2019	14.1
170	완도	1971.01.31.	2024	16.5	2023	15.6	2021	15.6	2022	15.2	2016	15.1
174	순천	2011.04.01.	2016	13.9	2024	13.8	2023	13.5	2021	13.5	2022	13.2
184	제주	1923.05.01.	2024	18.2	2023	17.5	2021	17.5	2022	17	2016	17
185	고산	1988.01.01.	2024	17.3	2021	17	2023	16.6	2022	16.4	1998	16.3
188	성산	1971.07.15.	2024	17.4	2023	16.7	2021	16.7	2003	16.5	1998	16.4
189	서귀포	1961.01.01.	2024	18.3	2004	17.8	2023	17.7	2021	17.5	1998	17.5
192	진주	1969.03.01.	2024	15	2023	14.4	1998	14.2	2021	14.1	2008	14
201	강화	1972.01.11.	2024	12.9	2021	12.3	2019	12.2	2023	12.1	2016	12.1
202	양평	1972.01.11.	2024	13.9	2023	13.1	2016	12.9	2015	12.9	2021	12.7
203	이천	1972.01.11.	2024	13.9	2023	13.1	1994	13	2021	12.7	2016	12.7
211	인제	1971.12.01.	2024	12.5	2023	11.8	2021	11.4	2020	11.2	2019	11.2
212	홍천	1971.09.27.	2024	13	2016	12.3	2015	12.2	2023	12.1	2019	12.1
216	태백	1985.08.01.	2024	10.7	2023	10	2019	9.9	2016	9.8	2015	9.8

지점			1위		2위		3위		4위		5위	
번호	지점명	관측개시	연도	값	연도	값	연도	값	연도	값	연도	값
217	정선군	2010.08.06.	2024	12.2	2023	11.5	2016	11.5	2021	11.4	2015	11.4
221	제천	1972.01.11.	2024	12.4	2023	11.4	2016	11.3	2021	11.2	1998	11.2
226	보은	1972.01.09.	2024	13.5	2023	12.6	2016	12.3	2019	12.2	2021	12.1
232	천안	1972.01.08.	2024	13.8	2023	13	2015	13	2014	12.8	1994	12.8
235	보령	1972.01.24.	2024	14.8	2023	13.9	2021	13.8	2016	13.6	1998	13.6
236	부여	1972.01.09.	2024	14.4	2023	13.7	1998	13.4	2021	13.3	2016	13.3
238	금산	1972.01.09.	2024	14.1	2023	13	2021	12.9	2016	12.7	2015	12.6
243	부안	1972.03.01.	2024	15.1	2023	14.3	2021	14	2007	13.9	2016	13.8
244	임실	1970.06.02.	2024	14	2023	13.1	2021	12.5	2016	12.5	2019	12.2
245	정읍	1970.01.05.	2024	15.2	2016	14.3	2023	14.2	2015	14.1	1998	14.1
247	남원	1972.01.04.	2024	14.8	2023	13.8	2016	13.5	2021	13.4	2019	13.3
248	장수	1988.01.01.	2024	12.8	2023	12	2016	11.7	2021	11.6	2015	11.5
251	고창군	2007.11.01.	2024	15	2016	14.3	2023	14.1	2021	14	2015	13.9
252	영광군	2007.11.26.	2024	15	2023	14.1	2021	14	2016	13.7	2015	13.5
253	김해시	2008.02.13.	2024	16.1	2009	15.8	2023	15.5	2019	15.5	2010	15.5
254	순창군	2008.07.16.	2024	14.7	2023	13.8	2021	13.6	2015	13.3	2022	13.1
255	북창원	2008.12.26.	2024	16.9	2023	16.1	2021	15.8	2022	15.4	2020	15.2
257	양산시	2008.12.26.	2024	16.8	2023	16	2021	15.4	2019	15.4	2022	15.3
258	보성군	2010.02.08.	2024	15.8	2023	15	2021	15	2016	14.7	2022	14.6
259	강진군	2009.11.10.	2024	15.8	2023	15	2021	14.8	2022	14.5	2016	14.4
260	장흥	1972.01.21.	2024	15.3	2023	14.4	2016	14.3	2021	14.2	2019	14.2
261	해남	1971.02.03.	2024	15.6	2023	14.6	1998	14.5	1990	14.3	2016	14
262	고흥	1972.01.22.	2024	15.9	2023	14.5	1998	14.4	1990	14.4	2021	14.3
263	의령군	2010.06.21.	2024	15.6	2023	14.5	2021	14.3	2019	14	2022	13.9
264	함양군	2010.06.21.	2024	14.7	2023	13.8	2016	13.6	2021	13.3	2019	13.2
266	광양시	2011.01.01.	2024	16.2	2023	15.5	2021	15.5	2019	15.4	2016	15.4
268	진도군	2014.05.09.	2024	15.5	2023	14.6	2016	14.5	2020	14.2	2019	14.2
271	봉화	1988.01.01.	2024	12.8	2023	11.6	1994	11.2	2019	11	1998	11
272	영주	1972.11.28.	2024	13.4	2015	12.5	2023	12.4	1998	12.4	2016	12.3
273	문경	1973.01.01.	2024	13.9	2023	13.2	2019	12.9	1978	12.9	1998	12.7
276	청송군	2010.09.01.	2024	13	2023	12	2016	11.8	2019	11.7	2015	11.6
277	영덕	1972.01.03.	2024	14.6	2019	14.3	2023	14.1	2016	13.8	2017	13.7
278	의성	1973.01.01.	2024	13.9	2023	12.9	2019	12.9	2016	12.7	2007	12.5
279	구미	1973.01.01.	2024	15.2	2023	14.4	2019	14.2	2016	14.2	2015	14.1
281	영천	1972.01.21.	2024	14.7	2019	14.1	2023	13.9	2016	13.9	2017	13.5
283	경주시	2010.08.06.	2024	15.3	2023	14.5	2019	14.1	2016	14	2021	13.9
284	거창	1972.01.24.	2024	13.5	2007	13.1	2023	12.9	2021	12.8	2019	12.7
285	합천	1973.01.01.	2024	15.4	2023	14.4	2007	14.3	2004	14	2021	13.9
288	밀양	1973.01.01.	2024	15.8	2023	15	2016	14.7	2022	14.6	2021	14.5
289	산청	1972.03.30.	2024	14.7	2023	13.9	2016	13.8	2007	13.8	2019	13.7
294	거제	1972.01.24.	2024	16	2019	15.6	2016	15.6	2023	15.3	2021	15.2
295	남해	1972.01.24.	2024	16	2023	15.3	2019	15.2	2004	15.2	2021	15.1

□ 연 평균 최고기온 최고 순위

(단위: °C)

지점			1위		2위		3위		4위		5위	
번호	지점명	관측개시	연도	값	연도	값	연도	값	연도	값	연도	값
90	속초	1968.01.01.	2024	18.1	2019	18	2023	17.8	2004	17.6	2020	17.5
95	철원	1988.01.01.	2024	18.3	2023	17.5	2021	17.5	2019	17.5	2015	17.5
98	동두천	1998.02.01.	2016	19.3	2024	19.2	2015	19	2014	18.7	2017	18.6
99	파주	2001.12.07.	2024	18.6	2016	18.2	2015	18.2	2021	17.9	2023	17.8
100	대관령	1971.07.15.	2024	14.1	2023	14	2019	13.6	2016	13.5	2015	13.4
101	춘천	1966.01.01.	2024	19	2023	18.4	2021	18.4	2015	18.4	2019	18.3
102	백령도	2000.11.01.	2024	16.4	2021	15.8	2023	15.6	2019	15.3	2004	15.3

지점			1위		2위		3위		4위		5위	
번호	지점명	관측개시	연도	값	연도	값	연도	값	연도	값	연도	값
104	북강릉	2008.07.28.	2024	18.5	2023	18.2	2019	17.9	2015	17.6	2022	17.5
105	강릉	1911.10.03.	2023	20	2024	19.5	2019	19.4	2022	19.3	2021	19.2
106	동해	1992.05.01.	2024	19.1	2023	18.5	2017	18	2016	18	2015	18
108	서울	1907.10.01.	2024	19.5	2023	18.7	2015	18.7	2021	18.5	2019	18.5
112	인천	1904.08.29.	2024	18	1998	18	2004	17.8	2002	17.8	2001	17.5
114	원주	1971.09.06.	2024	19.5	2015	19.1	2004	19	2023	18.7	2014	18.6
115	울릉도	1938.08.10.	2023	17.8	2024	17.7	2000	16.9	1994	16.9	2022	16.8
119	수원	1964.01.01.	2024	19.2	2016	19.1	2015	19	2019	18.8	2023	18.6
121	영월	1994.12.01.	2024	19.6	2023	19	2015	18.9	2019	18.7	2014	18.7
127	충주	1972.01.01.	2024	19.5	2023	19	2016	19	1998	19	2004	18.9
129	서산	1968.01.01.	2024	19.2	2021	18.8	2023	18.5	2004	18.5	1994	18.5
130	울진	1971.01.12.	2024	18.9	2019	18.7	2023	18.6	2007	18.5	1994	18.4
131	청주	1967.01.01.	2024	20.4	2023	19.8	1994	19.4	2021	19.3	2019	19.3
133	대전	1969.01.01.	2024	20.3	2023	19.8	2021	19.7	1994	19.7	2019	19.5
135	추풍령	1937.01.11.	1994	18.9	2024	18.8	2004	18.5	2023	18.4	2001	18.3
136	안동	1973.01.01.	2024	20	2023	19.4	1994	19.4	2016	19.2	2017	19
137	상주	2002.01.01.	2024	20.1	2023	19.8	2016	19.6	2015	19.5	2022	19.3
138	포항	1943.01.01.	1994	20.2	2024	20	2023	19.8	2019	19.8	2004	19.7
140	군산	1968.01.01.	2024	19.4	2023	18.9	2021	18.9	2016	18.6	2019	18.4
143	대구	1907.01.31.	2024	21.2	1994	21.2	2023	20.7	2022	20.4	2013	20.4
146	전주	1918.06.23.	2024	20.8	2023	20.1	2004	20	2021	19.9	2014	19.8
152	울산	1932.01.06.	2004	20.5	1994	20.3	2013	20.2	2024	20.1	2007	19.9
155	창원	1985.07.01.	2024	21.1	1994	20.4	2023	20.2	2004	20.2	1998	20.2
156	광주	1939.05.01.	2024	20.9	2023	20.5	2021	20.3	1994	20.3	2022	20.2
159	부산	1904.04.09.	2024	20.9	2023	20.2	2001	20	1994	20	2021	19.9
162	통영	1968.01.01.	2024	20.6	2023	20.1	2021	20.1	2004	20	2019	19.8
165	목포	1904.03.25.	1994	20.3	1992	19.6	1990	19.6	2024	19.5	1978	19.4
168	여수	1942.03.01.	2024	19.7	2021	19.2	1994	19.2	2023	19.1	2019	19
169	흑산도	1997.01.01.	2024	19.3	2021	18.7	2023	17.6	2020	17.4	2019	17.4
170	완도	1971.01.31.	2024	21.5	2023	20.2	2021	19.9	2022	19.8	2004	19.8
174	순천	2011.04.01.	2023	19.8	2021	19.8	2024	19.7	2016	19.7	2022	19.6
184	제주	1923.05.01.	2024	21.4	2023	21	2021	21	2022	20.5	2016	20.2
185	고산	1988.01.01.	2021	20.3	2024	19.9	2023	19.4	2022	19.4	2004	19.3
188	성산	1971.07.15.	2024	20.9	2023	20.4	2021	20.4	1998	20.3	2003	20
189	서귀포	1961.01.01.	2024	21.7	2004	21.5	2007	21.1	2013	20.9	2003	20.9
192	진주	1969.03.01.	2024	21.2	2004	20.8	2023	20.7	2021	20.5	2019	20.5
201	강화	1972.01.11.	2024	17.7	2019	17.4	2021	17.3	1998	17.3	2016	17.2
202	양평	1972.01.11.	2024	19.2	2015	18.9	2019	18.8	2016	18.8	2023	18.6
203	이천	1972.01.11.	2024	19.7	1994	19.3	2023	19.1	2016	19	2019	18.9
211	인제	1971.12.01.	2024	18.6	2023	18.1	2021	17.6	2019	17.6	2015	17.6
212	홍천	1971.09.27.	2024	19.1	2019	19	2015	19	2016	18.9	2014	18.7
216	태백	1985.08.01.	2024	16.6	2023	15.8	2019	15.6	2015	15.4	2016	15.3
217	정선군	2010.08.06.	2024	19.4	2023	18.6	2019	17.9	2016	17.9	2015	17.9
221	제천	1972.01.11.	2024	18.3	2019	18.2	2016	17.8	2015	17.8	2023	17.7
226	보은	1972.01.09.	2024	19.2	2019	19	2016	18.8	2023	18.7	2015	18.6
232	천안	1972.01.08.	2024	19.4	2023	19	1994	19	2015	18.8	2014	18.7
235	보령	1972.01.24.	2024	19.8	1994	18.8	2023	18.7	2021	18.5	1998	18.4
236	부여	1972.01.09.	2024	20.3	2023	19.9	1998	19.7	2021	19.5	2019	19.5
238	금산	1972.01.09.	2024	20.1	1994	19.6	2023	19.3	2021	19.2	2019	19.2
243	부안	1972.03.01.	2024	20.2	2023	19.5	2021	19.3	2007	19.2	2019	19.1
244	임실	1970.06.02.	2024	19.8	2023	19.3	2019	19.1	2016	19.1	2009	18.9
245	정읍	1970.01.05.	2024	20.7	1990	19.8	2016	19.7	2015	19.7	2023	19.6
247	남원	1972.01.04.	2024	20.5	1998	20.1	2023	19.9	1999	19.8	1992	19.8
248	장수	1988.01.01.	2024	18.8	2023	18.3	2019	18	2016	18	2021	17.9
251	고창군	2007.11.01.	2024	20.5	2023	19.8	2016	19.8	2021	19.6	2014	19.6
252	영광군	2007.11.26.	2024	20	2023	19.4	2021	19.4	2022	18.8	2016	18.8

지점			1위		2위		3위		4위		5위	
번호	지점명	관측개시	연도	값	연도	값	연도	값	연도	값	연도	값
253	김해시	2008.02.13.	2024	21.7	2023	21.1	2019	21.1	2009	20.8	2021	20.6
254	순창군	2008.07.16.	2024	20.6	2023	19.9	2021	19.8	2019	19.5	2015	19.5
255	북창원	2008.12.26.	2024	22.1	2023	21.3	2021	21.3	2022	20.7	2020	20.5
257	양산시	2008.12.26.	2024	22.3	2023	21.7	2019	21.3	2022	21.2	2021	21.1
258	보성군	2010.02.08.	2024	21	2023	20.5	2021	20.5	2022	20.2	2017	19.9
259	강진군	2009.11.10.	2024	21.2	2023	20.6	2021	20.5	2022	20.3	2019	19.8
260	장흥	1972.01.21.	2024	20.8	2023	20.3	1994	20.2	2021	20	2019	20
261	해남	1971.02.03.	2024	20.7	2023	20.1	1998	19.8	2021	19.7	2004	19.7
262	고흥	1972.01.22.	2024	21.4	1978	20.3	1994	20.1	1990	20.1	2023	20
263	의령군	2010.06.21.	2024	22.2	2023	21.6	2021	21.4	2022	21.2	2019	20.9
264	함양군	2010.06.21.	2024	21	2023	20.6	2022	20.1	2021	20.1	2019	20
266	광양시	2011.01.01.	2024	21.4	2023	20.8	2022	20.6	2021	20.6	2019	20.5
268	진도군	2014.05.09.	2024	20	2023	19.3	2022	18.7	2017	18.7	2016	18.7
271	봉화	1988.01.01.	1994	19	2024	18.7	1997	18.6	1998	18.3	2019	18.1
272	영주	1972.11.28.	2024	18.9	2015	18.6	1997	18.4	1994	18.4	1978	18.4
273	문경	1973.01.01.	2024	19.4	2023	19	2019	18.9	1978	18.8	1997	18.7
276	청송군	2010.09.01.	2024	20	2023	19.5	2022	18.8	2015	18.7	2021	18.6
277	영덕	1972.01.03.	2019	19.9	2024	19.6	2017	19.3	2023	19.1	2016	19.1
278	의성	1973.01.01.	2024	20.9	2019	20.7	2023	20.3	2018	20.2	1994	20.2
279	구미	1973.01.01.	2024	20.9	2023	20.3	2022	20	2021	20	2004	20
281	영천	1972.01.21.	2024	20.5	2019	20.5	1994	20.3	2017	20.2	2023	20
283	경주시	2010.08.06.	2024	21.2	2023	20.9	2019	20.5	2022	20.4	2017	20.3
284	거창	1972.01.24.	2024	20	2007	20	2023	19.9	2004	19.8	2022	19.7
285	합천	1973.01.01.	2024	21.6	2004	21.2	2007	21.1	2023	20.9	2019	20.9
288	밀양	1973.01.01.	2024	21.9	2004	21.7	2023	21.4	2017	21.2	2009	21.2
289	산청	1972.03.30.	2024	20.7	2023	20.3	2019	20.2	2004	20.1	1994	20
294	거제	1972.01.24.	2019	20.5	2024	20.3	2017	20.2	2016	20.1	1994	19.9
295	남해	1972.01.24.	2004	20.7	2024	20.5	2019	20.3	2017	20.2	2023	20

□ 연 평균 최저기온 최고 순위

(단위: °C)

지점			1위		2위		3위		4위		5위	
번호	지점명	관측개시	연도	값	연도	값	연도	값	연도	값	연도	값
90	속초	1968.01.01.	2024	10.3	1979	9.7	2019	9.6	1998	9.6	2023	9.5
95	철원	1988.01.01.	2024	6.9	1998	6.2	2023	5.9	1990	5.7	2021	5.6
98	동두천	1998.02.01.	2024	8.4	2023	7.4	2016	7.3	1998	7.2	2015	7.1
99	파주	2001.12.07.	2024	7.3	2023	6.4	2016	6.2	2021	6.1	2007	6.1
100	대관령	1971.07.15.	2024	3.8	1998	3.4	2023	3.2	2007	3.1	2004	3
101	춘천	1966.01.01.	2024	8.1	2016	7.4	2021	7.3	2015	7.3	1998	7.2
102	백령도	2000.11.01.	2024	10.6	2023	9.9	2021	9.7	2020	9.7	2016	9.4
104	북강릉	2008.07.28.	2024	10.2	2023	9.8	2019	9.4	2016	9.1	2022	8.9
105	강릉	1911.10.03.	2024	11.6	2023	11.4	2019	10.7	2022	10.6	2021	10.5
106	동해	1992.05.01.	2024	10.9	2023	10.6	2016	10.6	2017	10.2	2015	10.1
108	서울	1907.10.01.	2024	11	2023	10	1998	9.8	2007	9.7	2021	9.6
112	인천	1904.08.29.	2024	11	2023	10.2	2021	10	2016	10	2019	9.9
114	원주	1971.09.06.	2024	10.1	2016	8.8	2023	8.7	2015	8.6	2021	8.2
115	울릉도	1938.08.10.	2024	12.2	2023	11.9	2019	11.1	2021	11	2020	11
119	수원	1964.01.01.	2024	9.7	1998	9.1	2016	9	2015	8.8	2023	8.7
121	영월	1994.12.01.	2024	8.3	2016	7.1	2023	7	2021	6.9	2020	6.7
127	충주	1972.01.01.	2024	8.7	1990	7.7	2016	7.5	2023	7.4	1998	7.4
129	서산	1968.01.01.	2024	9.6	2023	8.6	2021	8.4	1990	8.3	2016	8.2
130	울진	1971.01.12.	2024	10.5	2023	9.9	1998	9.7	2019	9.6	2007	9.6
131	청주	1967.01.01.	2024	11.5	2023	10.4	2021	9.9	2020	9.7	2019	9.7

번호	지점		1위		2위		3위		4위		5위	
	지점명	관측개시	연도	값	연도	값	연도	값	연도	값	연도	값
133	대전	1969.01.01.	2024	10.4	2021	9.5	2016	9.4	2020	9.2	2019	9.2
135	추풍령	1937.01.11.	2024	8.7	1961	8	1964	7.9	1998	7.8	1959	7.8
136	안동	1973.01.01.	2024	9.1	1998	8	2016	7.9	2023	7.8	1990	7.7
137	상주	2002.01.01.	2024	9.9	2016	9	2023	8.7	2015	8.7	2019	8.3
138	포항	1943.01.01.	2024	12.7	2023	12	2019	11.8	1998	11.8	2016	11.7
140	군산	1968.01.01.	2024	10.8	1998	10.4	1990	10.2	2001	10	1994	9.9
143	대구	1907.01.31.	2024	11.3	2007	10.7	1998	10.7	2014	10.5	2001	10.5
146	전주	1918.06.23.	2024	11.6	2023	10.3	1998	10.3	2016	10.2	2021	10.1
152	울산	1932.01.06.	2024	11.6	1998	11.2	2023	10.8	2021	10.8	2016	10.8
155	창원	1985.07.01.	2024	12.3	1998	12.2	2004	12	1990	11.9	1994	11.7
156	광주	1939.05.01.	2024	12	2023	11	2016	10.9	2021	10.8	1998	10.7
159	부산	1904.04.09.	2024	13.4	2023	12.8	1998	12.8	2019	12.5	2016	12.5
162	통영	1968.01.01.	2024	12.6	2023	11.9	2021	11.9	2016	11.9	2007	11.9
165	목포	1904.03.25.	2024	12.6	2021	11.8	2023	11.6	2016	11.5	1998	11.5
168	여수	1942.03.01.	2024	13.4	2021	12.7	2023	12.6	2019	12.5	2016	12.5
169	흑산도	1997.01.01.	2024	13.3	2021	12.8	1998	12.2	2014	11.9	2023	11.8
170	완도	1971.01.31.	2024	12.6	1990	12.3	1994	12.2	1989	12.1	2021	11.9
174	순천	2011.04.01.	2016	9	2024	8.9	2023	8.2	2021	8.2	2015	8.1
184	제주	1923.05.01.	2024	15.4	2021	14.6	2023	14.5	2016	14.4	2019	14.2
185	고산	1988.01.01.	2024	15	2021	14.3	2023	14.2	2022	13.9	1998	13.9
188	성산	1971.07.15.	2024	14.1	2023	13.3	2021	13.3	2003	13.2	2016	13.1
189	서귀포	1961.01.01.	2024	15.5	2023	14.8	2021	14.7	2004	14.7	1998	14.7
192	진주	1969.03.01.	2024	9.8	1998	9.2	1975	9.1	1990	9	2023	8.8
201	강화	1972.01.11.	2024	8.4	2023	7.6	2021	7.6	2016	7.4	2007	7.4
202	양평	1972.01.11.	2024	9.4	2023	8.2	2021	7.9	2016	7.9	2020	7.7
203	이천	1972.01.11.	2024	8.8	2023	7.6	2021	7.3	2020	7.3	1994	7.3
211	인제	1971.12.01.	2024	7.5	2023	6.5	2021	6.3	2020	6.2	2016	6
212	홍천	1971.09.27.	2024	8	2023	6.9	2016	6.9	2019	6.6	2015	6.6
216	태백	1985.08.01.	2024	5.6	2020	4.9	2007	4.9	2021	4.8	2019	4.8
217	정선군	2010.08.06.	2024	6.5	2016	6.5	2021	6.3	2015	6.3	2020	6
221	제천	1972.01.11.	2024	7.1	2006	5.9	2023	5.8	1990	5.8	2021	5.6
226	보은	1972.01.09.	2024	8.5	2023	7.1	2021	6.7	2016	6.7	2015	6.4
232	천안	1972.01.08.	2024	8.8	2015	7.9	1990	7.8	2023	7.7	2014	7.6
235	보령	1972.01.24.	2024	10.6	2023	9.7	2021	9.6	2016	9.5	1998	9.5
236	부여	1972.01.09.	2024	9.5	2023	8.4	1998	8.3	2016	8.2	2021	8.1
238	금산	1972.01.09.	2024	8.9	2021	7.5	2023	7.4	2016	7.3	2020	7.2
243	부안	1972.03.01.	2024	11	2023	9.9	2021	9.6	2007	9.6	2016	9.5
244	임실	1970.06.02.	2024	8.9	2023	7.8	2021	7.2	2016	7	2020	6.9
245	정읍	1970.01.05.	2024	10.7	2016	9.7	2023	9.5	2015	9.5	1998	9.4
247	남원	1972.01.04.	2024	9.9	2023	8.6	2016	8.5	2021	8.3	2020	8.1
248	장수	1988.01.01.	2024	7.6	2023	6.3	1998	6.3	2016	6.1	2021	6
251	고창군	2007.11.01.	2024	10.3	2016	9.7	2015	9.3	2023	9.2	2021	9.1
252	영광군	2007.11.26.	2024	10.7	2023	9.5	2021	9.4	2016	9.2	2020	9
253	김해시	2008.02.13.	2024	11.9	2009	11.7	2016	11.4	2011	11.3	2010	11.3
254	순창군	2008.07.16.	2024	9.7	2023	8.5	2021	8.4	2020	8	2015	8
255	북창원	2008.12.26.	2024	12.8	2023	11.7	2021	11.3	2022	11	2020	10.9
257	양산시	2008.12.26.	2024	12.3	2023	11.2	2016	10.8	2021	10.7	2019	10.6
258	보성군	2010.02.08.	2024	11.2	2016	10.1	2023	10	2021	10	2015	9.9
259	강진군	2009.11.10.	2024	11.2	2023	10.1	2021	10	2016	10	2020	9.6
260	장흥	1972.01.21.	2024	10.4	2016	9.5	2023	9	2021	9	1998	9
261	해남	1971.02.03.	2024	10.9	1998	9.8	1990	9.8	1975	9.8	2023	9.6
262	고흥	1972.01.22.	2024	11	1998	9.7	2023	9.6	2016	9.6	2021	9.4
263	의령군	2010.06.21.	2024	10.1	2023	8.6	2021	8.4	2020	8.3	2019	8.2
264	함양군	2010.06.21.	2024	9.3	2016	8.1	2023	7.9	2021	7.7	2020	7.5
266	광양시	2011.01.01.	2024	12.1	2016	11.5	2015	11.5	2023	11.3	2021	11.3
268	진도군	2014.05.09.	2024	11.4	2016	10.4	2023	10.1	2020	10.1	2015	9.9

지점			1위		2위		3위		4위		5위	
번호	지점명	관측개시	연도	값	연도	값	연도	값	연도	값	연도	값
271	봉화	1988.01.01.	2024	7.6	2023	6.1	2020	5.3	2022	4.9	2019	4.8
272	영주	1972.11.28.	2024	8.3	2007	7.3	1998	7.2	2023	6.9	2015	6.9
273	문경	1973.01.01.	2024	9.1	2023	7.9	1978	7.9	1998	7.6	2021	7.5
276	청송군	2010.09.01.	2024	7.2	2016	6	2023	5.8	2019	5.8	2021	5.7
277	영덕	1972.01.03.	2024	10.2	2019	9.6	2023	9.5	2007	9.4	1998	9.3
278	의성	1973.01.01.	2024	8.1	2023	6.7	2016	6.5	2021	6.3	2019	6.3
279	구미	1973.01.01.	2024	10.4	2016	9.4	2023	9.3	2019	9.1	2020	9
281	영천	1972.01.21.	2024	9.5	2016	8.5	2023	8.3	2019	8.3	2021	7.9
283	경주시	2010.08.06.	2024	10.2	2023	8.9	2016	8.9	2020	8.7	2019	8.7
284	거창	1972.01.24.	2024	8.1	2007	7.4	2016	7.3	2023	7	2021	7
285	합천	1973.01.01.	2024	10.2	2023	8.8	2007	8.8	2021	8.5	2016	8.5
288	밀양	1973.01.01.	2024	10.8	2023	9.6	2016	9.5	2021	9.1	2022	8.9
289	산청	1972.03.30.	2024	9.7	2016	9	2007	8.8	2023	8.5	2015	8.4
294	거제	1972.01.24.	2024	12.2	2016	11.7	2019	11.5	2023	11.4	2021	11.3
295	남해	1972.01.24.	2024	12.2	2023	11.2	2016	11.1	1998	11.1	2021	11

□ 연 폭염일수 최다 순위

(단위: mm)

지점			1위		2위		3위		4위		5위	
번호	지점명	관측개시	연도	값	연도	값	연도	값	연도	값	연도	값
90	속초	1968.01.01.	2024	16	2018	15	2013	14	2023	13	2019	10
95	철원	1988.01.01.	2018	24	2024	19	1988	17	2016	15	1994	15
98	동두천	1998.02.01.	2018	33	2016	28	2024	18	2017	18	2012	17
99	파주	2001.12.07.	2018	27	2012	19	2024	18	2016	18	2013	16
100	대관령	1971.07.15.	2024	0	2023	0	2022	0	2021	0	2020	0
101	춘천	1966.01.01.	2018	35	1994	30	2024	25	2016	24	2023	22
102	백령도	2000.11.01.	2014	1	2002	1	2024	0	2023	0	2022	0
104	북강릉	2008.07.28.	2013	19	2010	16	2024	14	2018	11	2012	11
105	강릉	1911.10.03.	2024	35	1929	31	2013	26	2000	26	1994	26
106	동해	1992.05.01.	2013	22	2024	17	2010	10	1995	10	1994	9
108	서울	1907.10.01.	1939	47	1943	43	2018	35	2024	33	1994	29
114	원주	1971.09.06.	1994	33	2024	30	2018	29	2016	23	2004	23
119	수원	1964.01.01.	2018	38	2016	30	2024	29	1994	26	2021	19
121	영월	1994.12.01.	2018	36	2024	30	2016	23	2023	22	2021	19
127	충주	1972.01.01.	2018	38	2024	34	1994	34	2016	29	2004	26
129	서산	1968.01.01.	1994	27	2018	26	2024	24	2021	19	1996	19
130	울진	1971.01.12.	1995	16	1994	14	2024	13	1973	13	2018	12
131	청주	1967.01.01.	2024	46	2018	40	1994	38	2016	31	1985	29
133	대전	1969.01.01.	2024	43	1994	43	2018	37	2016	29	2023	25
135	추풍령	1937.01.11.	2018	30	1994	30	2016	24	2024	20	2001	20
136	안동	1973.01.01.	2024	46	1994	45	2018	40	1973	39	2016	35
137	상주	2002.01.01.	2024	47	2018	47	2016	37	2013	27	2017	26
138	포항	1943.01.01.	1994	38	2013	36	2010	30	1973	30	2024	29
140	군산	1968.01.01.	2024	27	1994	26	2018	24	1978	17	2006	16
143	대구	1907.01.31.	1994	60	2013	54	2024	53	1939	46	2022	45
146	전주	1918.06.23.	2024	46	1939	46	2018	41	1994	40	2013	39
155	창원	1985.07.01.	2024	45	2018	36	1994	34	2016	28	1990	26
156	광주	1939.05.01.	1994	45	2018	43	2024	37	1942	34	2016	31
159	부산	1904.04.09.	2024	22	2018	18	1929	18	1944	17	1942	15
162	통영	1968.01.01.	2024	24	2018	21	2016	13	1994	11	1985	9
165	목포	1904.03.25.	1942	36	1994	34	2018	31	1939	18	2024	17
168	여수	1942.03.01.	1994	17	2024	12	2018	12	2016	7	1966	7
169	흑산도	1997.01.01.	2024	25	2018	6	2013	3	2012	2	2020	1

번호	지점		1위		2위		3위		4위		5위	
	지점명	관측개시	연도	값	연도	값	연도	값	연도	값	연도	값
170	완도	1971.01.31.	2024	48	2013	22	2004	21	2018	20	2012	18
172	고창	2010.12.01.	2024	39	2018	33	2016	24	2012	20	2023	17
184	제주	1923.05.01.	2024	42	2022	28	2017	23	2013	23	2023	22
185	고산	1988.01.01.	2018	10	2017	8	2024	7	2016	6	2012	4
188	성산	1971.07.15.	2013	17	2017	11	2016	11	2024	10	2018	8
189	서귀포	1961.01.01.	2024	26	2004	17	2013	12	2001	8	1994	8
192	진주	1969.03.01.	2024	42	2018	34	1994	31	2016	27	2004	25
203	이천	1972.01.11.	2018	37	1994	37	2024	33	2016	29	1984	28
211	인제	1971.12.01.	2024	23	2018	23	1994	23	2023	19	2021	18
216	태백	1985.08.01.	2018	16	2024	6	2013	4	2016	3	2005	3
217	정선군	2010.08.06.	2024	44	2023	30	2018	30	2016	24	2021	20
221	제천	1972.01.11.	2018	32	2016	23	1994	20	1990	17	2024	14
232	천안	1972.01.08.	1994	36	2018	31	1997	26	1996	24	2024	20
235	보령	1972.01.24.	2024	30	2018	25	1994	20	1984	14	1990	13
236	부여	1972.01.09.	2024	39	2018	36	2000	32	1994	32	2016	31
238	금산	1972.01.09.	2018	42	2024	39	1994	35	2016	32	2013	22
243	부안	1972.03.01.	2018	38	2024	32	1994	31	2016	28	2006	21
244	임실	1970.06.02.	2018	38	2016	29	1994	26	2024	21	2006	20
245	정읍	1970.01.05.	2024	51	1994	40	2018	39	2013	36	2016	35
247	남원	1972.01.04.	2024	44	2018	38	1994	31	2016	30	1990	30
248	장수	1988.01.01.	2018	25	2016	12	1994	12	2024	7	1990	7
251	고창군	2007.11.01.	2024	44	2018	37	2016	36	2012	23	2017	22
252	영광군	2007.11.26.	2018	37	2024	33	2016	28	2013	21	2012	21
253	김해시	2008.02.13.	2024	51	2018	39	2016	35	2010	34	2012	29
254	순창군	2008.07.16.	2024	44	2018	40	2023	27	2013	24	2012	23
255	북창원	2008.12.26.	2024	59	2018	37	2023	28	2021	28	2022	27
257	양산시	2008.12.26.	2024	61	2018	39	2023	32	2017	30	2016	30
258	보성군	2010.02.08.	2024	41	2018	28	2016	21	2013	19	2017	15
259	강진군	2009.11.10.	2024	49	2018	29	2016	23	2022	20	2023	18
260	장흥	1972.01.21.	2024	35	1994	33	1990	27	2018	26	2016	19
261	해남	1971.02.03.	2024	37	2018	28	2016	28	2013	24	1994	18
262	고흥	1972.01.22.	2024	46	1994	32	1990	27	2018	22	1978	22
263	의령군	2010.06.21.	2024	60	2018	43	2023	33	2022	33	2017	31
264	함양군	2010.06.21.	2024	50	2018	38	2013	35	2016	32	2023	27
266	광양시	2011.01.01.	2024	45	2018	34	2016	29	2013	26	2017	18
268	진도군	2014.05.09.	2024	23	2016	15	2018	12	2023	6	2019	4
272	영주	1972.11.28.	1994	33	2018	31	1973	25	2016	24	2024	19
273	문경	1973.01.01.	2018	38	1994	33	1975	32	1973	27	2024	26
276	청송군	2010.09.01.	2024	51	2018	32	2016	26	2023	25	2022	22
277	영덕	1972.01.03.	2013	32	2018	29	2010	29	2024	27	1994	27
278	의성	1973.01.01.	2024	57	1994	56	2018	49	2016	39	1973	38
279	구미	1973.01.01.	1994	53	2024	51	2018	38	2013	33	1997	33
281	영천	1972.01.21.	1994	51	2024	45	2018	40	1973	34	2013	32
283	경주시	2010.08.06.	2024	59	2013	42	2018	38	2022	35	2017	33
284	거창	1972.01.24.	2018	36	1994	33	2024	32	2008	26	2016	23
285	합천	1973.01.01.	2024	59	1994	48	2018	47	2010	43	2016	41
288	밀양	1973.01.01.	2024	62	1994	47	2018	43	2017	38	2013	38
289	산청	1972.03.30.	2024	43	2018	36	1994	32	2016	29	1978	29
295	남해	1972.01.24.	2018	34	2016	29	2024	27	2004	27	1990	26

□ 연 열대야일수 최다 순위

(단위: mm)

번호	지점		1위		2위		3위		4위		5위	
	지점명	관측개시	연도	값	연도	값	연도	값	연도	값	연도	값
90	속초	1968.01.01.	2024	25	1994	18	2013	15	2019	14	1973	14
95	철원	1988.01.01.	2024	9	2018	8	2022	4	1994	4	2010	3
98	동두천	1998.02.01.	2024	20	2018	16	2016	9	2013	7	2012	6
99	파주	2001.12.07.	2013	16	2024	13	2018	8	2012	7	2022	6
100	대관령	1971.07.15.	2024	0	2023	0	2022	0	2021	0	2020	0
101	춘천	1966.01.01.	2024	20	2018	19	2022	15	2019	12	2016	11
102	백령도	2000.11.01.	2024	10	2013	8	2016	5	2010	4	2022	3
104	북강릉	2008.07.28.	2024	18	2018	11	2013	11	2010	11	2023	8
105	강릉	1911.10.03.	2024	37	2022	28	2013	26	2018	25	2023	23
106	동해	1992.05.01.	2024	24	1994	20	2013	17	2018	12	1995	11
108	서울	1907.10.01.	2024	48	1994	36	2016	32	2018	29	2023	25
112	인천	1904.08.29.	2024	46	2016	33	1994	29	2018	27	2023	22
114	원주	1971.09.06.	2024	28	2018	19	2010	16	2016	13	2015	13
115	울릉도	1938.08.10.	2024	30	2023	22	2018	20	2013	16	1994	15
119	수원	1964.01.01.	1994	37	2024	32	2018	27	2016	26	2012	19
121	영월	1994.12.01.	2018	4	2024	2	2008	2	1997	2	2022	1
127	충주	1972.01.01.	2024	17	2018	14	2022	9	2013	8	2010	8
129	서산	1968.01.01.	2024	33	1994	25	2018	19	2013	17	2022	14
130	울진	1971.01.12.	2024	19	1995	16	1994	16	2018	14	1978	11
131	청주	1967.01.01.	2024	52	2018	36	2023	31	2013	30	2022	27
133	대전	1969.01.01.	2024	36	2018	35	1994	33	2019	23	2013	22
135	추풍령	1937.01.11.	1967	8	2024	6	2018	5	1983	4	1966	4
136	안동	1973.01.01.	2024	14	2018	13	2013	12	2022	10	2019	8
137	상주	2002.01.01.	2024	17	2018	14	2022	10	2019	9	2016	9
138	포항	1943.01.01.	1994	48	2024	47	2018	38	2013	35	2022	31
140	군산	1968.01.01.	2024	39	1994	37	2018	25	2022	19	1996	18
143	대구	1907.01.31.	1994	37	2024	36	2013	36	1929	32	2010	29
146	전주	1918.06.23.	2024	41	2013	30	1967	29	2018	27	1994	27
152	울산	1932.01.06.	2013	34	1994	33	2024	23	2018	22	2022	20
155	창원	1985.07.01.	2024	51	1994	49	1990	38	1985	36	2010	27
156	광주	1939.05.01.	2024	37	1994	37	2010	34	2013	31	2018	30
159	부산	1904.04.09.	2024	55	1994	47	2018	37	2010	37	2001	34
162	통영	1968.01.01.	2024	46	1994	37	2018	33	2016	27	2022	23
165	목포	1904.03.25.	2024	50	2018	38	1994	37	1967	37	2013	34
168	여수	1942.03.01.	2024	59	1994	42	2018	40	2016	31	2021	29
169	흑산도	1997.01.01.	2024	38	2018	24	2012	16	2013	12	2021	11
170	완도	1971.01.31.	2024	40	2018	28	1994	26	2013	24	2022	21
172	고창	2010.12.01.	2024	34	2022	23	2011	23	2012	18	2017	16
184	제주	1923.05.01.	2024	75	2022	56	2013	51	2023	50	2017	50
185	고산	1988.01.01.	2024	51	2018	40	2017	39	2022	38	2013	38
188	성산	1971.07.15.	2024	60	2023	35	2010	35	2016	33	2022	32
189	서귀포	1961.01.01.	2024	68	2013	57	2010	54	2017	47	2004	47
192	진주	1969.03.01.	2024	24	2022	18	1994	14	2008	13	1998	13
201	강화	1972.01.11.	1994	13	2024	12	2018	12	2022	11	1995	10
202	양평	1972.01.11.	2018	21	2024	19	2010	11	2019	10	2016	10
203	이천	1972.01.11.	2024	18	1994	16	2022	10	2018	10	2017	5
211	인제	1971.12.01.	2024	9	2013	3	1994	3	1972	3	2018	2
212	홍천	1971.09.27.	2018	11	2024	9	2019	7	2010	6	2017	5
216	태백	1985.08.01.	2013	3	2010	1	2024	0	2023	0	2022	0
217	정선군	2010.08.06.	2024	3	2013	3	2022	1	2023	0	2021	0
221	제천	1972.01.11.	1972	4	2018	3	1983	3	2024	2	2019	2
226	보은	1972.01.09.	2024	4	1994	4	2023	3	2022	3	2018	3
232	천안	1972.01.08.	1994	18	2024	13	2013	12	2010	10	2022	9
235	보령	1972.01.24.	2024	36	2018	26	2013	23	2010	21	2022	19

번호	지점		1위		2위		3위		4위		5위	
	지점명	관측개시	연도	값	연도	값	연도	값	연도	값	연도	값
236	부여	1972.01.09.	2024	22	1994	16	2022	14	2018	12	2010	12
238	금산	1972.01.09.	2024	14	1994	7	2018	6	1995	6	2013	5
243	부안	1972.03.01.	2024	36	2018	28	2013	24	2022	21	2017	18
244	임실	1970.06.02.	1971	9	2024	8	2010	4	1994	4	1970	3
245	정읍	1970.01.05.	2024	35	2013	32	2010	26	1994	21	2022	20
247	남원	1972.01.04.	2024	17	2022	11	1972	10	1992	7	2023	6
248	장수	1988.01.01.	2024	4	1994	3	2022	2	2019	1	2018	1
251	고창군	2007.11.01.	2024	27	2010	26	2013	25	2017	22	2022	20
252	영광군	2007.11.26.	2024	35	2013	26	2022	24	2010	21	2018	19
253	김해시	2008.02.13.	2010	47	2024	39	2011	32	2012	30	2018	28
254	순창군	2008.07.16.	2024	19	2022	18	2013	18	2012	6	2010	6
255	북창원	2008.12.26.	2024	61	2023	36	2022	27	2020	26	2018	23
257	양산시	2008.12.26.	2024	54	2013	34	2018	33	2010	29	2017	26
258	보성군	2010.02.08.	2024	33	2013	28	2022	22	2010	21	2020	20
259	강진군	2009.11.10.	2024	31	2022	24	2018	22	2020	15	2017	14
260	장흥	1972.01.21.	2024	22	2022	17	2011	17	2018	16	2010	16
261	해남	1971.02.03.	2024	29	2010	23	2022	22	2017	20	2013	20
262	고흥	1972.01.22.	2024	28	2013	16	2022	15	1978	14	2018	13
263	의령군	2010.06.21.	2024	41	2022	22	2017	12	2023	10	2020	10
264	함양군	2010.06.21.	2024	9	2022	3	2018	3	2017	3	2014	3
266	광양시	2011.01.01.	2024	46	2013	33	2018	28	2022	24	2016	20
268	진도군	2014.05.09.	2024	27	2018	24	2020	19	2022	18	2017	17
271	봉화	1988.01.01.	1994	2	2024	1	2014	1	2023	0	2022	0
272	영주	1972.11.28.	1994	5	2005	4	2018	3	1992	3	2024	2
273	문경	1973.01.01.	2018	7	1983	7	2024	5	1973	3	2019	2
276	청송군	2010.09.01.	2024	2	2022	2	2014	1	2023	0	2021	0
277	영덕	1972.01.03.	2013	21	1994	17	2010	15	2024	12	2019	12
278	의성	1973.01.01.	2018	8	2024	6	2022	4	2010	3	1984	3
279	구미	1973.01.01.	2018	17	2024	16	2010	12	2022	11	2019	10
281	영천	1972.01.21.	2024	17	2018	13	2019	12	1994	12	2022	10
283	경주시	2010.08.06.	2024	23	2022	14	2017	10	2018	9	2013	8
285	합천	1973.01.01.	2024	30	2010	11	1978	11	2022	9	2007	9
288	밀양	1973.01.01.	2024	33	2022	22	2018	16	2017	16	2013	16
289	산청	1972.03.30.	2024	11	2018	8	1975	7	2023	5	2020	5
294	거제	1972.01.24.	2013	36	2024	34	2018	33	2017	28	2010	28
295	남해	1972.01.24.	2024	44	2018	27	2013	27	1994	24	2017	23

□ 연 강수량 최다 순위

(단위: mm)

번호	지점		1위		2위		3위		4위		5위	
	지점명	관측개시	연도	값	연도	값	연도	값	연도	값	연도	값
115	울릉도	1938.08.10.	2003	2236.9	2016	2050.4	2004	1955.3	2024	1953.6	2002	1950.1
129	서산	1968.01.01.	2010	2141.8	1999	1826.6	2024	1806.1	1990	1788.3	1998	1711.6
137	상주	2002.01.01.	2003	1878.9	2023	1670.6	2020	1563.7	2024	1469.9	2018	1357.2
155	창원	1985.07.01.	1999	2897.4	2023	2161.1	2003	2036.2	1991	2022.9	2024	2016.8
174	순천	2011.04.01.	2023	2139.5	2011	2112.8	2024	1970.6	2012	1967	2014	1910.8
253	김해시	2008.02.13.	2023	1879.6	2024	1720	2020	1702.5	2014	1634.8	2016	1634
255	북창원	2008.12.26.	2023	2087	2016	1985.7	2024	1852.6	2012	1828.5	2020	1798.6
258	보성군	2010.02.08.	2023	2015.6	2024	1928.2	2012	1779.9	2020	1716.2	2021	1708.3
259	강진군	2009.11.10.	2023	1933.3	2024	1823.2	2012	1703.4	2020	1654.4	2018	1634.5
263	의령군	2010.06.21.	2023	1939.9	2011	1766.3	2020	1747.5	2018	1561.6	2024	1492
268	진도군	2014.05.09.	2024	1719.3	2018	1589.5	2016	1569.1	2021	1549.1	2023	1540.8

□ 연 강수량 최소 순위

(단위: mm)

지점			1위		2위		3위		4위		5위	
번호	지점명	관측개시	연도	값	연도	값	연도	값	연도	값	연도	값
252	영광군	2007.11.26.	2022	802.7	2017	841.7	2008	886.3	2015	962.6	2024	1051.7

□ 연 강수일수 최다 순위

(단위: mm)

지점			1위		2위		3위		4위		5위	
번호	지점명	관측개시	연도	값	연도	값	연도	값	연도	값	연도	값
99	파주	2001.12.07.	2010	138	2013	128	2003	128	2007	112	2024	109
174	순천	2011.04.01.	2012	134	2015	133	2024	132	2023	126	2014	123
185	고산	1988.01.01.	2023	145	2024	142	2003	141	2010	139	2002	139
188	성산	1971.07.15.	2016	156	1980	155	2010	152	2024	151	1985	149
201	강화	1972.01.11.	2010	129	2013	113	1985	110	2024	109	2012	109
236	부여	1972.01.09.	2010	134	1980	128	2024	125	2003	124	1985	124
244	임실	1970.06.02.	2010	153	1985	146	1980	144	2024	142	1983	142
248	장수	1988.01.01.	2010	150	2024	143	2021	139	2013	136	2016	134
251	고창군	2007.11.01.	2010	147	2023	144	2012	140	2024	137	2015	137
252	영광군	2007.11.26.	2010	147	2024	145	2012	144	2021	142	2016	137
253	김해시	2008.02.13.	2014	118	2016	112	2023	109	2015	107	2024	105
254	순창군	2008.07.16.	2010	148	2012	139	2024	133	2023	128	2015	128
258	보성군	2010.02.08.	2016	122	2012	120	2023	119	2015	119	2024	117
259	강진군	2009.11.10.	2012	136	2024	132	2015	132	2014	132	2020	127
264	함양군	2010.06.21.	2024	121	2015	121	2016	118	2012	117	2020	115
268	진도군	2014.05.09.	2024	134	2015	127	2016	125	2023	122	2018	121
276	청송군	2010.09.01.	2014	114	2013	112	2012	112	2011	110	2024	106
279	구미	1973.01.01.	2010	120	2024	113	2012	113	1985	113	2016	110
281	영천	1972.01.21.	2014	111	2010	111	1975	111	2012	110	2024	109
283	경주시	2010.08.06.	2015	120	2014	111	2024	110	2011	109	2012	108

□ 연 강수일수 최소 순위

(단위: mm)

지점			1위		2위		3위		4위		5위	
번호	지점명	관측개시	연도	값	연도	값	연도	값	연도	값	연도	값
217	정선군	2010.08.06.	2010	44	2022	98	2023	102	2018	103	2024	106

□ 연 평균 상대습도 최대 순위

(단위: %)

지점			1위		2위		3위		4위		5위	
번호	지점명	관측개시	연도	값	연도	값	연도	값	연도	값	연도	값
95	철원	1988.01.01.	2021	79	2020	78	1990	77	2024	75	2023	75
98	동두천	1998.02.01.	2024	74	2021	73	2020	73	2023	72	1998	71
99	파주	2001.12.07.	2024	78	2023	78	2022	76	2021	76	2020	76
104	북강릉	2008.07.28.	2024	67	2016	67	2021	65	2023	63	2017	63
106	동해	1992.05.01.	1993	72	1998	69	2024	68	2006	68	1996	68
115	울릉도	1938.08.10.	1993	80	1998	79	1996	79	1987	79	2024	78
121	영월	1994.12.01.	2003	72	1998	72	2013	71	2024	70	2000	70
137	상주	2002.01.01.	2021	71	2003	71	2024	70	2020	69	2007	69
155	창원	1985.07.01.	1986	71	1989	70	1998	68	2024	67	2018	67
174	순천	2011.04.01.	2024	78	2023	76	2018	76	2021	75	2020	74
203	이천	1972.01.11.	1979	77	1981	76	1980	76	2024	75	1974	75
217	정선군	2010.08.06.	2020	74	2013	69	2011	68	2024	67	2021	67
221	제천	1972.01.11.	1990	80	1993	78	2024	76	1987	75	2023	74

지점			1위		2위		3위		4위		5위	
번호	지점명	관측개시	연도	값	연도	값	연도	값	연도	값	연도	값
251	고창군	2007.11.01.	2024	76	2023	74	2017	74	2016	74	2018	73
252	영광군	2007.11.26.	2024	76	2020	76	2019	76	2012	75	2011	75
253	김해시	2008.02.13.	2024	69	2023	68	2021	67	2016	67	2020	66
255	북창원	2008.12.26.	2021	69	2016	69	2015	69	2024	68	2023	68
257	양산시	2008.12.26.	2024	70	2021	70	2023	68	2020	68	2018	68
258	보성군	2010.02.08.	2024	78	2023	76	2021	74	2020	73	2018	71
259	강진군	2009.11.10.	2024	78	2023	76	2016	76	2021	74	2015	74
260	장흥	1972.01.21.	1995	79	2024	78	1996	78	1976	78	2023	77
261	해남	1971.02.03.	2024	79	2023	79	1995	79	1994	79	1991	79
263	의령군	2010.06.21.	2016	76	2015	76	2013	75	2014	74	2024	73
266	광양시	2011.01.01.	2016	74	2015	71	2014	71	2024	70	2013	69
268	진도군	2014.05.09.	2016	80	2024	79	2015	79	2023	78	2021	77
271	봉화	1988.01.01.	1993	77	1995	76	1994	76	1996	75	2024	74
272	영주	1972.11.28.	1990	75	2024	73	1989	73	1987	73	1975	73
273	문경	1973.01.01.	2003	76	2002	75	2024	72	1975	72	2021	71
276	청송군	2010.09.01.	2020	77	2019	75	2024	72	2011	70	2023	69
278	의성	1973.01.01.	1993	79	1990	77	1975	76	2024	75	2021	74
281	영천	1972.01.21.	1975	72	2024	71	2021	70	1990	70	1976	70
284	거창	1972.01.24.	1987	75	1982	75	2024	74	2003	74	1986	74
289	산청	1972.03.30.	1990	75	2024	74	1991	73	1989	73	2023	72
294	거제	1972.01.24.	1987	74	1976	74	1975	73	2024	72	2018	72
295	남해	1972.01.24.	1991	74	2024	72	1983	72	1982	72	1980	72

□ 연 평균풍속 최대 순위

(단위: m/s)

지점			1위		2위		3위		4위		5위	
번호	지점명	관측개시	연도	값	연도	값	연도	값	연도	값	연도	값
245	정읍	1970.01.05.	2024	1.8	2022	1.6	2021	1.6	2020	1.6	2018	1.6
247	남원	1972.01.04.	2021	1.8	2015	1.8	2014	1.8	2024	1.7	2022	1.7
263	의령군	2010.06.21.	2022	1.8	2024	1.6	2023	1.6	2011	1.5	2020	1.4
264	함양군	2010.06.21.	2022	1.7	2021	1.6	2024	1.5	2023	1.5	2012	1.5
276	청송군	2010.09.01.	2021	1.9	2022	1.8	2024	1.7	2023	1.6	2020	1.5
283	경주시	2010.08.06.	2011	2.8	2020	2.6	2012	2.6	2024	2.5	2023	2.5

□ 연 평균풍속 최소 순위

(단위: m/s)

지점			1위		2위		3위		4위		5위	
번호	지점명	관측개시	연도	값	연도	값	연도	값	연도	값	연도	값
95	철원	1988.01.01.	2019	1.2	1988	1.2	2024	1.3	2023	1.3	2022	1.3
98	동두천	1998.02.01.	2024	1.1	2023	1.1	2003	1.1	2022	1.2	2021	1.3
99	파주	2001.12.07.	2024	1.3	2023	1.3	2022	1.3	2019	1.3	2021	1.4
100	대관령	1971.07.15.	1975	2.4	1977	2.6	1976	2.7	1974	2.7	2024	2.8
102	백령도	2000.11.01.	2016	3.8	2024	3.9	2018	3.9	2021	4	2019	4
104	북강릉	2008.07.28.	2024	1.2	2023	1.4	2022	1.4	2021	1.5	2020	1.7
105	강릉	1911.10.03.	2024	2.1	1996	2.1	2021	2.2	1997	2.2	2023	2.3
114	원주	1971.09.06.	1999	0.8	1991	0.9	1975	0.9	2024	1	2023	1
121	영월	1994.12.01.	2023	1	2022	1	2024	1.1	2021	1.1	2020	1.1
131	청주	1967.01.01.	2023	1.3	2019	1.3	2013	1.3	2001	1.3	2024	1.4
137	상주	2002.01.01.	2024	1.2	2023	1.3	2022	1.4	2021	1.4	2020	1.4
156	광주	1939.05.01.	2023	1.2	2024	1.3	2022	1.4	2021	1.4	2019	1.5
174	순천	2011.04.01.	2024	1.7	2016	1.7	2015	1.7	2023	1.8	2018	1.8
185	고산	1988.01.01.	2019	5.4	1991	5.6	1992	5.8	2024	6.2	2015	6.2

지점			1위		2위		3위		4위		5위	
번호	지점명	관측개시	연도	값	연도	값	연도	값	연도	값	연도	값
192	진주	1969.03.01.	2024	0.8	2023	0.9	2022	1	2021	1	2020	1
211	인제	1971.12.01.	2023	1.3	1989	1.3	2024	1.5	2022	1.5	2021	1.5
217	정선군	2010.08.06.	2024	1.3	2023	1.4	2022	1.5	2016	1.5	2014	1.6
232	천안	1972.01.08.	1991	1.1	1989	1.1	2024	1.2	2023	1.2	2022	1.2
236	부여	1972.01.09.	1996	0.7	1997	0.8	1992	0.8	1991	0.8	2024	1
238	금산	1972.01.09.	2003	0.9	1991	0.9	1990	1	1989	1	2024	1.1
243	부안	1972.03.01.	2004	1.4	2003	1.4	2002	1.4	2001	1.4	2024	1.5
248	장수	1988.01.01.	2024	1.3	1989	1.3	2023	1.4	2022	1.4	2021	1.4
251	고창군	2007.11.01.	2008	1.4	2024	1.5	2023	1.5	2021	1.5	2019	1.5
252	영광군	2007.11.26.	2024	1.6	2021	1.6	2023	1.7	2020	1.7	2019	1.7
253	김해시	2008.02.13.	2024	1.6	2023	1.6	2022	1.7	2021	1.7	2020	1.9
254	순창군	2008.07.16.	2018	1.4	2021	1.5	2019	1.5	2024	1.6	2023	1.6
257	양산시	2008.12.26.	2023	2	2024	2.1	2019	2.1	2022	2.2	2021	2.2
259	강진군	2009.11.10.	2024	1.6	2023	1.6	2022	1.8	2021	1.8	2020	2.2
266	광양시	2011.01.01.	2021	1.7	2020	1.7	2024	1.8	2023	1.8	2019	1.8
268	진도군	2014.05.09.	2024	2.3	2021	2.3	2019	2.3	2018	2.3	2015	2.3
279	구미	1973.01.01.	2023	0.7	2024	0.8	2022	0.9	2021	0.9	2020	1.1
285	합천	1973.01.01.	2024	0.8	2023	0.8	2022	0.9	2021	0.9	2003	1
288	밀양	1973.01.01.	2024	1	2023	1	2021	1	2019	1	2016	1