

[2026년 4월 기후특성]**큰 변동 보인 4월, 상순 잦은 강수 → 중순 이상고온 → 하순 건조**

- 평균기온 13.8 °C(역대 3위), 중순에 북대서양에서부터 기인한 중위도 파동 강화와 남~동중국해 부근 대류 억제 영향으로 이상고온 발생, 서울 등 일최고기온 극값 경신
- 강수량(79.7 mm) 평년 수준이나, 상순 이틀에 한 번 잦은 비, 하순에 강수량 적고 (하위 2위) 상대습도 낮아 건조
- 우리나라 주변 해역 평균 해수면 온도는 13.6 °C로 작년보다 1.6 °C 높아

□ 기상청(청장 이미선)은 2026년 4월의 기후 특성과 원인에 대한 분석 결과를 발표하였다.

□ [기온] 중순에 평년보다 높은 기온이 지속되면서 4월 전국 평균기온은 13.8 °C(역대* 3위)로 평년(12.1 °C)보다 1.7 °C, 작년(13.1 °C)보다 0.7 °C 높았다. <붙임 1, 4 참고>

* 역대 순위는 기상관측망을 전국적으로 대폭 확충한 1973년부터 2026년까지 총 54년 중의 순위이며, 전국 평균값 산출에 활용한 관측 지점은 62곳임

○ (중순 이상고온) 4월 기온은 대체로 평년보다 높았는데, 특히 중순에 기온이 크게 올라 전국 평균기온 15.4 °C로 동일 기간 대비 두 번째로 높았다. 맑은 날씨에 낮 동안 햇볕이 더해지면서 최고기온이 평년 대비 크게 올라 전국 대부분 지역에서 이상고온이 발생*하였고, 19일에는 일최고기온 극값을 경신**하는 등 이른 더위가 나타났다. 중순에 고온이 발생한 원인은 양의 북대서양 진동***과 관련된 중위도 대기 파동 강화와 남~동중국해 부근의 대류 억제 등의 영향으로 우리나라 부근의 상층에 고기압성 순환이 강하게 발달하였기 때문으로 분석된다. 봄철 양의 북대서양 진동과 관련된 유럽(+)-중양시베리아(-)-우리나라 부근(+)에 걸친 전형적인 중위도 대기 파동 강화가 4월 중순에 뚜렷하게 나타난 가운데, 열대 지역의 계절내 변동인 매든-줄리안 진동(MJO)****과 관련하여 남~동중국해 부근에 대류가 평년 대비 강하게 억제되면서 우리나라 부근의 상층에 고기압성 순환을 더욱 강화하는 데 기여하였다. <붙임 3 참고>

- * 12~13일, 15일, 18~19일에 전국 62개 지점 중 50% 이상 지점에서 일최고기온이 평년 대비 크게 올라 이상고온(평년(1991~2020년) 동일 기간과 비교하여 90퍼센타일 초과)이 발생하였음
- ** 4월 중순 일최고기온 극값 경신 주요 지점: [4월 19일] 1위: 서울(29.4℃) / 2위: 춘천(30.3℃), 홍천(29.8℃) 등
- *** 양(음)의 북대서양 진동(NAO)은 그린란드~아이슬란드 부근에 음(양)의 해면기압 편차, 그 남쪽인 북대서양 중부 지역에 양(음)의 해면기압 편차의 패턴으로 정의되는데, 주로 11~4월에 영향을 주며 북대서양 해수면온도(삼극자 패턴 등)와 관련됨
- **** 열대 지역의 인도양에서 발달한 대류성 구름대가 30~60일 정도의 주기로 태평양으로 동진하는 대표적인 계절 내 변동 현상으로 대류 활동의 강화/약화에 영향을 줌

○ (큰 기온 변동) 중순에 크게 올랐던 기온은 하순에 들어서면서 평년 수준으로 낮아졌다. 중순까지 지속되었던 양의 북대서양 진동이 음의 북대서양 진동으로 급격하게 전환되는 과정에서 상층 기압계 흐름이 원활해지면서 우리나라 상공에 위치하였던 고기압성 순환은 동쪽으로 빠져나가고 중앙시베리아 부근의 저기압성 순환이 우리나라 북쪽으로 이동해 오면서 찬 공기가 유입되어 기온이 하강하였다.

※ 서울 기준 일평균기온: (19일) 21.6℃ → (21일) 12.2℃(9.4℃↓)

【표 1】 4월 순별 전국 평균기온, 강수량, 강수일수, 상대습도 현황(값과 평년 대비 차이 또는 평년비) 및 순위

구분	상순			중순			하순		
	값	평년 대비	순위	값	평년 대비	순위	값	평년 대비	순위
평균기온	11.4℃	+1.2℃	상위 14위	15.4℃	+3.3℃	상위 2위	14.5℃	+0.6℃	상위 20위
강수량	69.8mm	245.1%	상위 5위	8.6mm	26.6%	하위 9위	1.4mm	3.7%	하위 2위
강수일수	5.1일	+2.4일	상위 5위	1.7일	-1.1일	하위 8위	1.1일	-1.8일	하위 4위
상대습도	67%	+8%p	상위 11위	62%	+2%p	상위 27위	53%	-8%p	하위 3위

□ [강수] 4월 전국 강수량은 79.7mm로 평년(89.7mm) 대비 84.5%* 수준으로 평년과 비슷하였고, 작년(67.3mm)보다는 12.4mm 많았다. 강수일수도 7.9일로 평년(8.4일)과 비슷한 수준이었으나, 시기별로 강수 특성은 다른 양상을 보였다. 강수는 주로 상순에 집중되었고, 중순 이후에는 대체로 맑은 날씨가 이어지며 강수량이 적었다. <붙임 2, 4 참고>

* 전국 강수량 평년비는 전국 62개 지점별 평년비를 산출한 후, 전국 평균한 값임

- (상순 잦은 비와 많은 강수량) 상순 기간의 강수일수는 5.1일로 이틀에 한 번 잦은 비가 내렸다. 두 차례(4일, 9일) 전국적으로 많은 비가 내리면서 4월 강수량의 대부분도 상순에 집중(87.6%)되었다. 상순에 북대서양에서부터 대기 파동 강화는 여전히 나타났지만, 카스피해 부근에 저기압성 순환이 발달하면서 파동이 동쪽으로 이동하여 우리나라 북쪽에 저기압성 순환과 남동쪽에 고기압성 순환이 위치하였다. 또한, 이 시기에 해양 대륙*~열대 서태평양 지역에서 대류가 평년 대비 억제되었는데, 이는 우리나라 남동쪽에 고기압성 순환이 발달하는 데 영향을 준 것으로 분석된다. 이러한 상층 기압계 패턴과 관련하여, 하층에서도 우리나라 남동쪽에 고기압이 위치한 가운데, 저기압의 영향을 자주 받아 비가 잦았다. <붙임 3 참고>

* 해양 대륙(Maritime Continent)은 인도양과 태평양 사이에 위치한 열대 워풀(Warm Pool)이라고 불리는 따뜻한 해역 지역을 말하며, 인도네시아, 필리핀 등이 포함됨

- (중~하순 건조와 기상가뭄) 중순부터는 대체로 맑은 날씨가 이어지며 강수량이 적었는데, 특히, 하순에는 강수량이 1.4mm로 동일 기간 대비 두 번째로 적었고, 상대습도가 53%로 세 번째로 적었다. 중부지방과 경북을 중심으로는 상대습도가 50% 이하로 평년 대비 10~20%p 낮아 건조하였다. 한편, 기상가뭄은 중순에 중부지방을 중심으로 점차 확대되었는데, 4월 기상가뭄 발생일수는 수도권과 강원영서 지역에서 각각 14.4일, 15.7일로 최근 10년(2017~2026년) 중 가장 많았다. 반면에, 남부지방은 거의 발생하지 않아 지역별로 차이가 컸다. <붙임 5 참고>

※ 4월 전국 기상가뭄 발생일수는 7.3일이고, 최근 6개월(2025년 11월 1일~2026년 4월 30일) 전국 누적강수량은 평년의 73.4%, 지역별로는 평년의 61.8%(서울·인천·경기)~94.0%(전남) 분포를 보였음

- [해수면 온도] 4월 우리나라 주변 해역의 평균 해수면 온도*는 13.6℃로 최근 10년(2017~2026년) 중 두 번째로 높았고(1위: 2024년 14.3℃), 작년보다 1.6℃ 높았다. <붙임 6 참고>

* 국가승인통계 기상청 해양기상부이 지점 중 10년 이상 관측자료가 확보된 17개 지점 활용

- 3월까지 우리나라 주변 해역의 해양 열용량*(수심 약 300m)이 평년보다 높은 상태를 유지하고, 따뜻한 해류의 영향이 작년보다 강하게 지속되면서

4월 동해(평균 15.1 ℃)와 남해(평균 15.7 ℃)의 해수면 온도는 작년보다 각각 2.6 ℃, 1.3 ℃ 높게 나타났다.

※ 해역별 평균 해수면 온도(최근 10년 평균 대비 편차): 동해 15.1 ℃(+0.6 ℃), 남해 15.7 ℃(+0.4 ℃), 서해 10.0 ℃(+0.4 ℃)

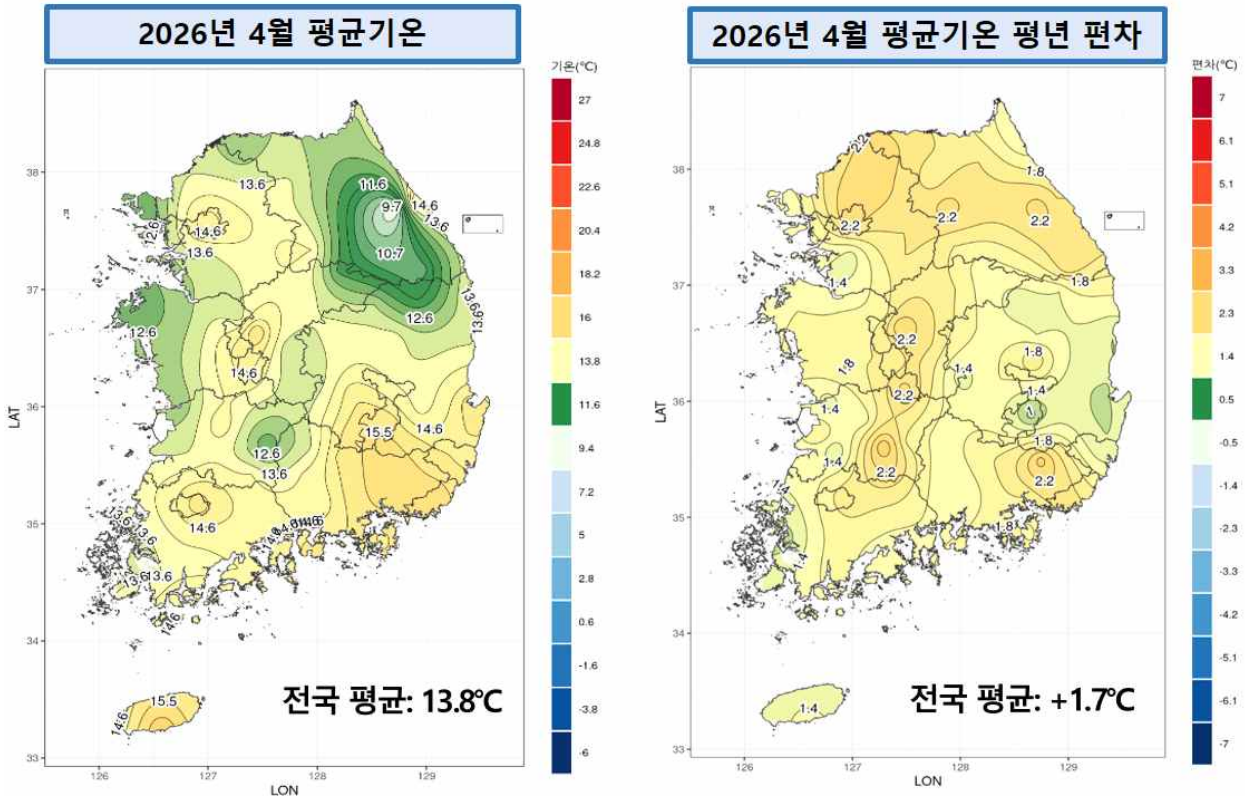
* 일정 수심 범위의 바닷물이 저장하고 있는 열의 총량

- 이미선 기상청장은 “올해 4월은 상순에 잦은 강수, 중순에 이상고온으로 이른 더위, 하순에 건조 경향이 나타나며 한 달 내 변화가 큰 날씨를 보였다” 라며, “건조한 경향이 이어지고 있는 만큼 여전히 산불의 위험이 남아있고 최근 들어 기후변동성이 커지고 이상기후 현상이 자주 발생하고 있어, 기상청은 이상기후 현상에 대한 감시와 사전 대응을 강화하고자 최선을 다하겠다.” 라고 밝혔다.

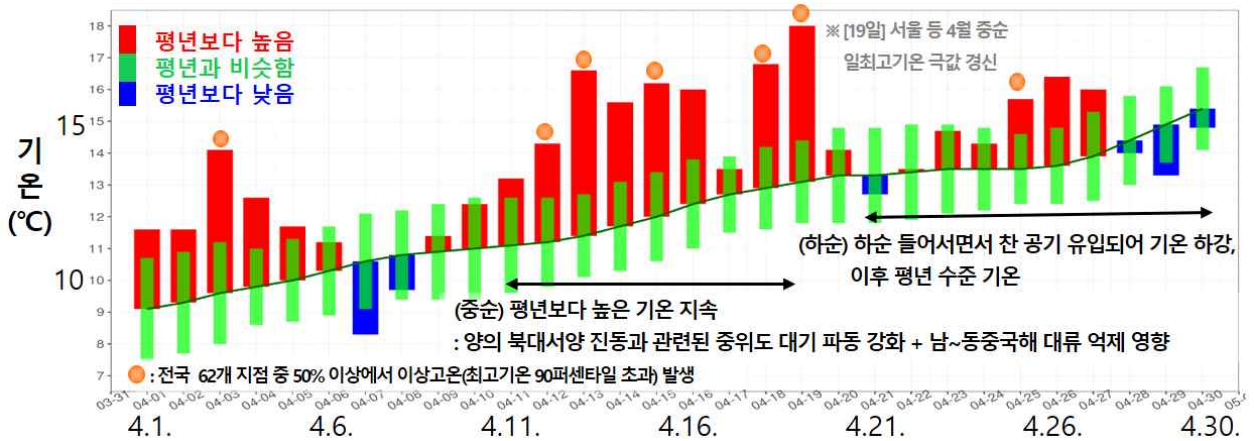
□ 붙임

1. 2026년 4월 우리나라 기온 분포도 및 일별 경향
2. 2026년 4월 우리나라 강수량 분포도 및 일별 경향
3. 2026년 4월 기후특성에 대한 원인 분석
4. 4월 평균기온, 강수량, 상대습도 등 순위 정보
5. 2026년 4월 기상가뭄 현황
6. 4월 우리나라 해역 해양기후 특성
7. 2026년 4월 전국의 기상자료
8. 2026년 4월 지점별 월통계값 순위 경신 현황(5순위 이내)
9. 2026년 4월 지점별 일통계값 순위 경신 현황(5순위 이내)
10. 2026년 4월 상순 지점별 일통계값 순위 경신 현황(5순위 이내)
11. 2026년 4월 중순 지점별 일통계값 순위 경신 현황(5순위 이내)
12. 2026년 4월 하순 지점별 일통계값 순위 경신 현황(5순위 이내)

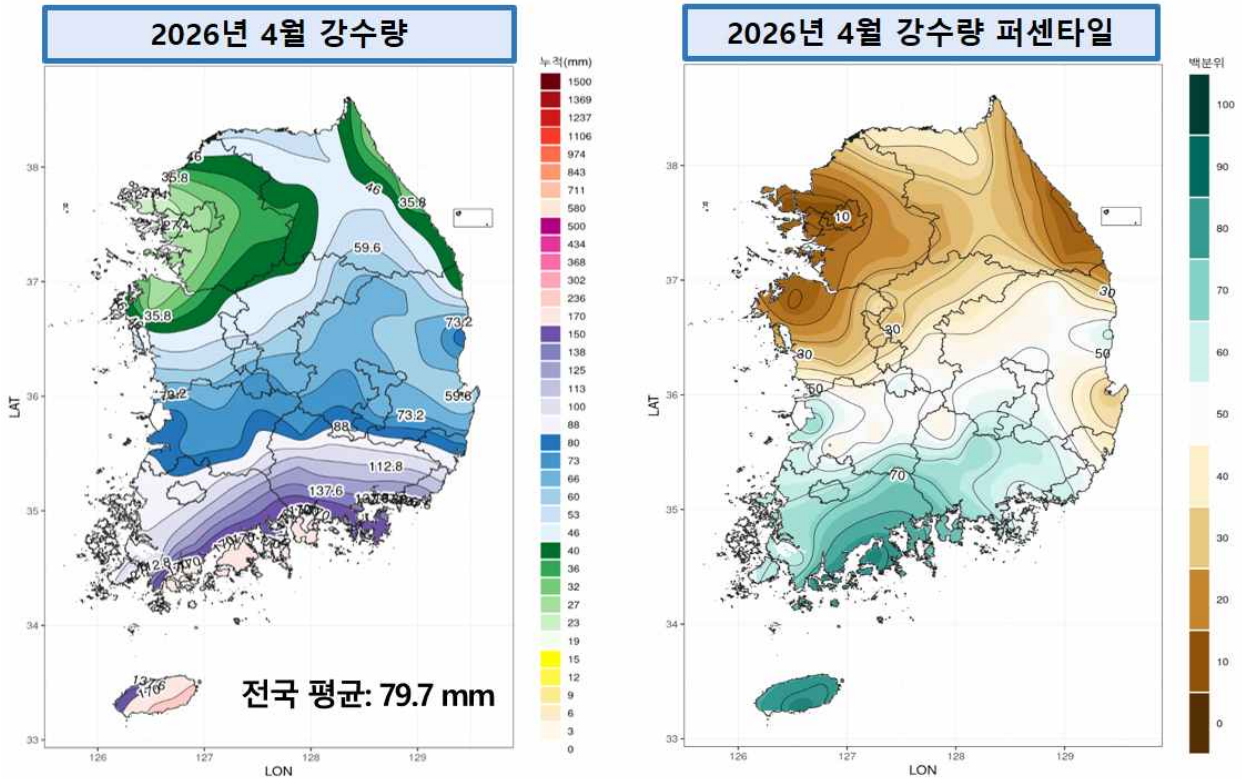
담당 부서	기후과학국 기후변화감시과	책임자	과 장	노경숙 (042-481-7420)
		담당자	사무관	임보영 (042-481-7422)
<공동>	기후과학국 해양기상기후과	책임자	과 장	기미옥 (042-481-7410)
		담당자	사무관	윤동혁 (042-481-7409)
<공동>	기후과학국 기후예측과	책임자	과 장	조익현 (042-481-7570)
		담당자	사무관	황동익 (042-481-7435)
<공동>	기상서비스진흥국 국가기후데이터센터	책임자	과 장	김진석 (042-481-7470)
		담당자	사무관	이은주 (042-481-7469)
<공동>	아태기후센터 예측기술개발과	책임자	과 장	이진영 (051-745-3959)
		담당자	선임연구원	김미애 (051-745-3996)



【그림 1】 2026년 4월 전국 평균기온 및 평년 대비 편차 분포도



【그림 2】 2026년 4월 일별 전국 평균기온 시계열



【그림 1】 2026년 4월 전국 강수량 및 퍼센타일¹⁾ 분포도



【그림 2】 2026년 4월 일별 전국 강수량 시계열

1) 퍼센타일(백분위): 평년 동일 기간의 강수량을 크기가 작은 것부터 나열하여 가장 작은 값을 0, 가장 큰 값을 100으로 하는 수임(평년 비슷 범위는 33.33~66.67 퍼센타일에 해당하는 구간임)

【표 1】 2026년 4월 권역별 강수량 정보

권역	강수량 (mm)	평년 (mm)	평년비* (%)	평년 대비	순위
서울·인천·경기도	31.9	70.7	44.9	적음	하위 9위
강원도 영서	47.0	75.3	62.9	적음	하위 15위
강원도 영동	39.1	80.3	48.2	적음	하위 9위
충청북도	56.6	79.4	71.1	비슷	하위 23위
대전·세종·충청남도	55.8	77.8	71.4	적음	하위 18위
대구·경상북도	66.4	79.6	83.7	비슷	하위 25위
부산·울산·경상남도	129.1	123.4	105.0	비슷	상위 24위
전라북도	82.3	83.5	98.8	비슷	상위 26위
광주·전라남도	144.5	109.3	129.7	많음	상위 16위
제주도	201.4	133.2	151.2	많음	상위 8위

* 권역별 강수량 평년비는 권역 내 지점별 평년비를 산출한 후, 평균한 값임

□ (기후특성) 4월 전국 평균기온은 13.8℃로 평년보다 1.7℃ 높았고, 강수량은 79.7mm로 평년과 비슷한 수준이었다. 그러나, 시기별로 기온과 강수의 특성은 매우 다른 양상을 보이며 한 달 동안 큰 변동을 보였다.

□ 시기별 현황

○ (상순 잦은 강수) 상순에는 우리나라 남동쪽에 고기압이 위치한 가운데, 상층 찬 기압골과 저기압의 영향을 자주 받아 전국 강수일수는 5.1일로 이틀에 한 번 잦은 비가 내렸다. 두 차례(4일, 9일) 전국적으로 많은 비가 내리면서 4월 강수량의 대부분도 상순에 집중(87.6%)되었다. 특히, 4일에는 남부지방과 제주 지역을 중심으로 많은 비가 내렸고 4월 상순 일강수량 극값을 경신*하기도 하였다.

* 4월 상순 일강수량 극값 경신 지점: [4일] (2위) 창원 65.7mm

○ (중순 이상고온) 중순에 기온이 크게 올라 전국 평균기온 15.4℃로 동일 기간 대비 두 번째로 높았다. 12~13일, 15일, 18~19일에는 맑은 날씨에 낮 동안 햇볕이 더해지면서 최고기온이 평년 대비 크게 올라 전국 대부분 지역에서 이상고온이 발생*하였고, 19일에는 서울 등에서 4월 중순 일최고기온 극값을 경신**하였다.

* 전국 62개 지점 중 50% 이상 지점에서 일최고기온이 평년 대비 크게 올라 이상고온 (평년(1991~2020년) 동일 기간과 비교하여 90퍼센타일 초과)이 발생하였음

** 4월 중순 일최고기온 극값 경신 주요 지점: [4월 19일] 1위: 서울(29.4℃) / 2위: 춘천(30.3℃), 홍천(29.8℃) 등

○ (하순 건조) 중순 이후에는 이동성고기압의 영향을 주로 받아 대체로 맑은 날씨가 이어지며 강수량이 적었는데, 특히 강수량이 1.4mm로 동일 기간 대비 두 번째로 적었고, 상대습도가 53%로 세 번째로 적어 건조한 경향이 이어졌다.

□ (기후학적 원인 분석) 이처럼 시기별로 기온과 강수의 특성이 다르게 나타나는데 영향을 준 주요 원인은 북대서양 진동*(North Atlantic Oscillation; NAO)과 이와 관련된 중위도 대기 파동 강화, 열대 해양의 대류 활동으로 분석된다 (그림 1, 2, 4).

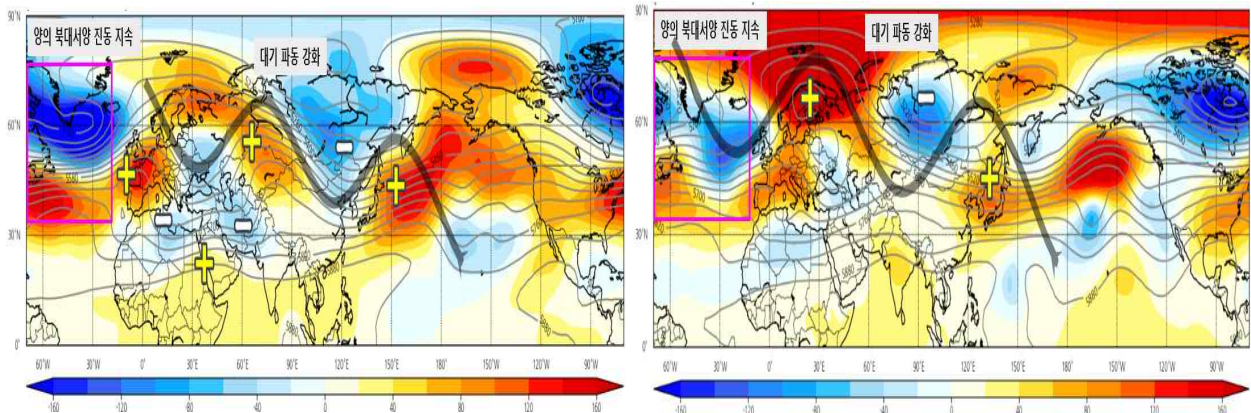
* 양(음)의 북대서양 진동(NAO)은 그린란드~아이슬란드 부근에 음(양)의 해면기압 편차, 그 남쪽인 북대서양 중부 지역에 양(음)의 해면기압 편차의 패턴으로 정의되는데, 주로 11~4월에 영향을 주며 북대서양 해수면온도(삼극자 패턴 등)와 관련됨

○ (북대서양 진동) 북대서양 지역의 대표적인 대기순환 중의 하나인 남북방향으로의 강한 쌍극자 패턴인 북대서양 진동은 봄철 우리나라 기후특성에 영향을 주는 주요 요인이다. 2월 하순부터 양의 북대서양 진동이 강하게 발달하여 4월 중순까지 지속되었다. 일반적으로 봄철에 양의 북대서양 진동이 발달하는 경우에는 유럽(+)-중아시아(-)-우리나라 부근(+)-에 걸쳐 중위도 대기 파동이 강화되면서 우리나라는 상층에 고기압성 순환이 발달하여 기온 상승에 유리한 조건이 형성된다. 이러한 특징이 4월 중순에 뚜렷하게 나타나며 기온이 크게 상승하였다(그림 1). 반면에, 상순에는 여전히 양의 북대서양 진동은 나타났지만, 중위도 파동 강화가 중순에 나타난 봄철 양의 북대서양 진동과 관련된 전형적인 대기 파동 강화 패턴과는 달리 카스피해 부근에 저기압성 순환이 발달하며 동쪽으로 이동하고 우리나라 북쪽에 저기압성 순환, 남동쪽에 고기압성 순환이 위치하였다(그림 1). 북인도양의 평년보다 높은 해수면온도가 카스피해 부근의 저기압성 순환 발달에 일부 영향을 준 것으로 판단된다. 한편, 중순까지 지속되었던 양의 북대서양 진동은 하순에 들어서면서 음의 북대서양 진동으로 급격하게 전환되었는데, 이 때 상층 기압계 흐름이 원활해지면서 우리나라 상공에 위치하였던 고기압성 순환은 동쪽으로 빠져나가고 중아시아 부근의 저기압성 순환이 우리나라 북쪽으로 이동해 오면서 차고 건조한 공기가 유입되어 기온이 하강하고 상대습도가 낮아졌다.

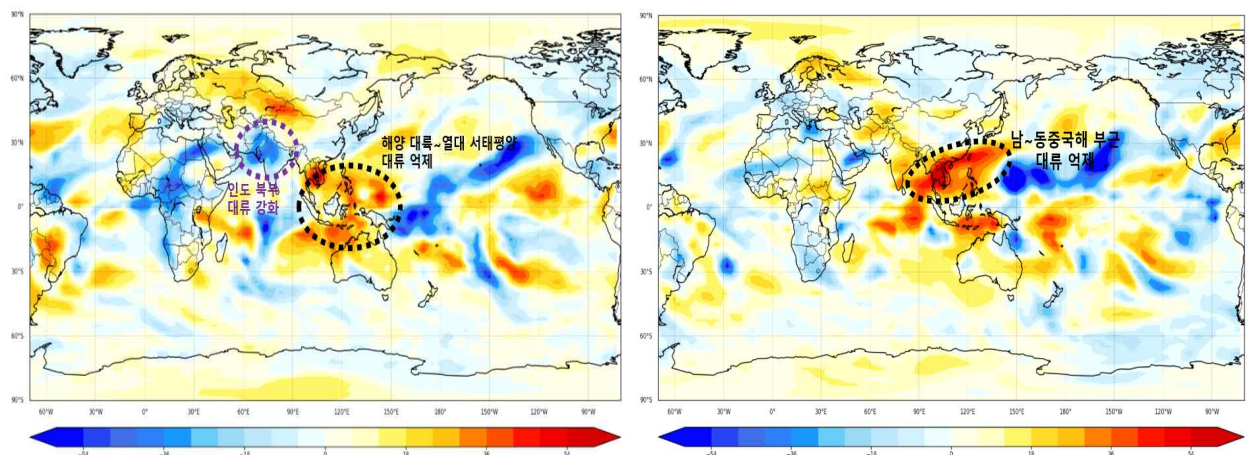
○ (열대 지역 대류 활동) 북대서양 진동과 관련된 대기 파동 강화와 함께, 열대 지역의 대류 활동은 시기별 기온과 강수 특성에 영향을 주었다. 상순에는 해양 대류*~열대 서태평양 지역에서 대류가 평년 대비 억제되었는데, 이는 하층에 고기압성 순환, 상층에 저기압성 순환을 유도하여 남북방향

으로의 파동 전파에 의해 우리나라 남동쪽에 상층 고기압성 순환이 발달하는 데 기여하였다(그림 2). 또한, 중순에는 남~동중국해 부근에 걸쳐 대류가 강하게 평년 대비 억제되면서 우리나라 부근의 상층에 고기압성 순환이 발달하는 데 영향을 주었다. 이 시기에 매든-줄리안 진동(Madden-Julian Oscillation; MJO)**이 열대 서태평양 지역에서 강하게 발달하였는데, 이 지역의 대류 강화와 관련하여 남~동중국해 부근으로는 대류가 평년 대비 강하게 억제되는 데 영향을 준 것으로 분석된다(그림 3).

- * 해양 대륙(Maritime Continent)은 인도양과 태평양 사이에 위치한 열대 웜풀(Warm Pool)이라고 불리는 따뜻한 해역 지역을 말하며, 인도네시아, 필리핀 등이 포함됨
- ** 열대 지역의 인도양에서 발달한 대류성 구름대가 30~60일 정도의 주기로 태평양으로 동진하는 대표적인 계절 내 변동 현상으로 대류 활동의 강화/약화에 영향을 줌

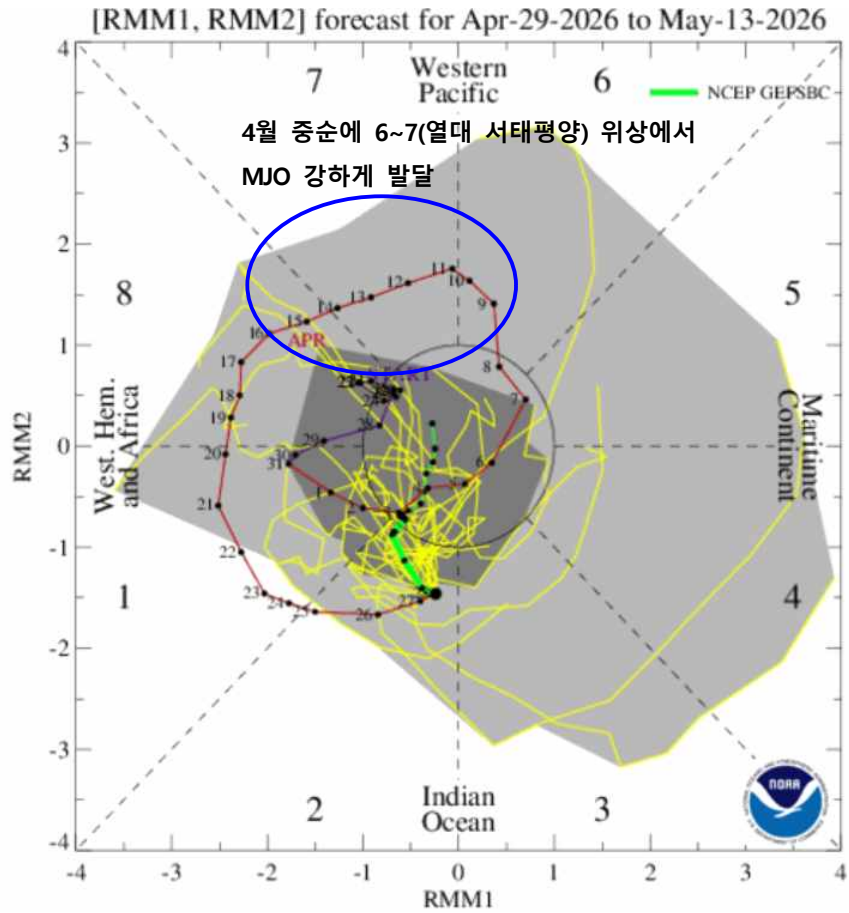


【그림 1】 2026년 4월 상순(좌) 및 중순(우) 500hPa 지위고도 편차 분포도



【그림 2】 2026년 3월 29일~4월 4일(좌) 및 4월 10일~16일(우) 대류 활동 편차* 분포도

* 양의 값인 빨간색은 평년보다 대류가 억제된 지역임(대류가 활발하면 구름이 발달하고, 평상시보다 우주로 방출되는 지구 장파복사에너지가 구름에 가려 인공위성에서 적게 탐지되고, 대류가 억제되면 구름 발달이 억제되어, 평상시보다 우주로 방출되는 지구 장파복사에너지가 더 많게 탐지되는 원리를 활용함)

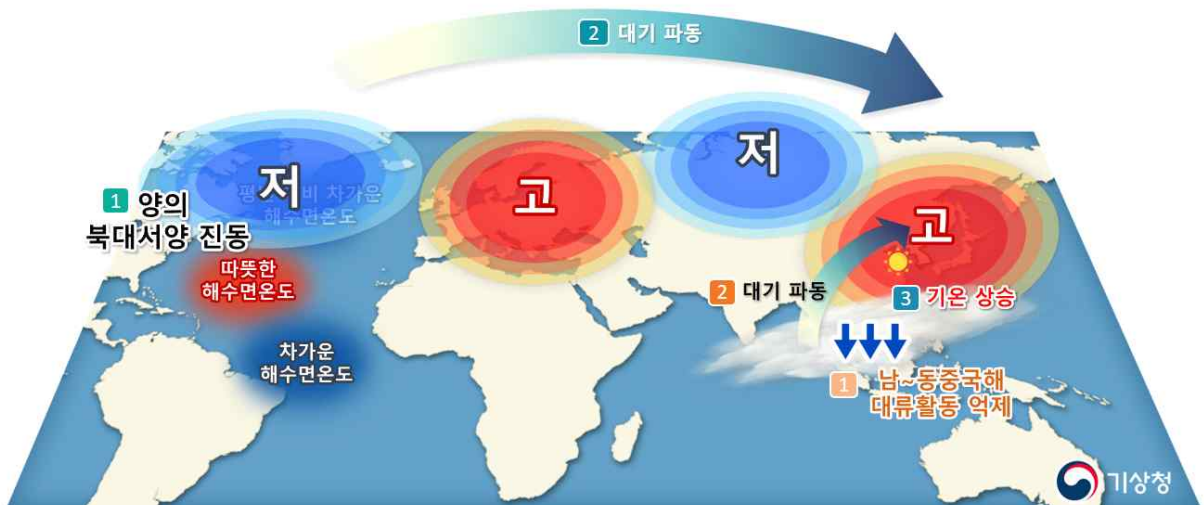


【그림 3】 2026년 4월 MJO 위상 및 강도 변화

* RMM1과 RMM2 지표로 시간에 따라 인도양에서부터 태평양 지역으로 동진하는 MJO의 위상과 강도 변화를 나타냄. MJO의 위상은 8개의 구역(1~8 위상)의 위치, 빨간 이동 경로 선 위의 숫자는 날짜를 나타내고, 가운데 원으로부터 거리가 멀수록 강도가 강함을 의미함



- [북대서양 진동]
- 1 봄철 양의 북대서양 진동 발달(북대서양 해수면 온도의 양의 삼극자 패턴과 관련)
 - 2 우랄 산맥 부근(+)-우리나라 북쪽(-)-우리나라 남동쪽(+)-에 걸쳐 중위도 대기 파동 강화(인도 북부 대류활동 강화와 관련)
 - 3 상층에 우리나라 북쪽에 저기압성 순환 & 남동쪽에 고기압성 순환 발달하며 잦은 강수에 기여
- [열대 대류 활동]
- 1 해양 대륙~열대 서태평양 지역의 대류활동 억제로 대류권 하층 고기압성 순환 발달
 - 2 상층에는 저기압성 순환 발달하고 남북 방향의 대기 파동 전파로 우리나라 남쪽에 고기압성 순환 유도에 유리



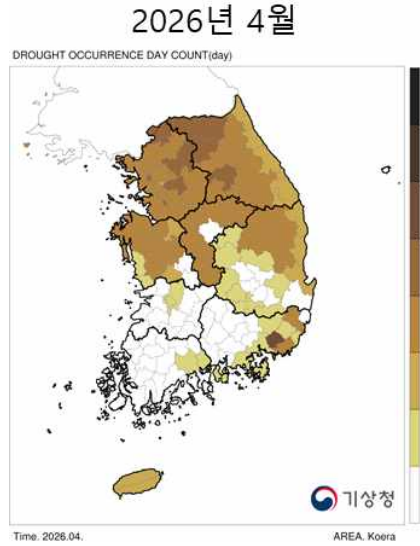
- [북대서양 진동]
- 1 봄철 양의 북대서양 진동 발달(북대서양 해수면 온도의 양의 삼극자 패턴과 관련)
 - 2 유럽(+)-중앙시베리아(-)-우리나라 부근(+)-에 걸쳐 전형적인 중위도 대기 파동 강화
 - 3 우리나라 부근의 상층에 고기압성 순환 강화되며 기온 상승에 기여
- [열대 대류 활동]
- 1 남~동중국해 부근의 대류활동 억제로 대류권 하층 고기압성 순환 발달
 - 2 상층에는 저기압성 순환 발달하고 남북 방향의 대기 파동 전파로 우리나라 부근의 상층에 고기압성 순환 유도에 유리

【그림 4】 2026년 4월 상순(위) 및 중순(아래) 우리나라 기후특성 모식도

붙임 4

4월 평균기온, 강수량, 상대습도 등 순위 정보

요소 순위	평균기온(°C)		평균 최고기온(°C)		평균 최저기온(°C)		강수량(mm)		강수일수(일)		상대습도(%)	
	연도	값	연도	값	연도	값	연도	값	연도	값	연도	값
1	2024	14.9	2024	21.1	1998	9.8	1977	208.7	2015	14.1	1998	71
2	1998	14.7	1994	20.6	2024	9.4	2003	197.9	1983	13.1	1977	71
3	2026	13.8	1989	20.6	2016	7.9	1980	175.3	1998	11.9	1984	69
4	2022	13.8	1998	20.5	2026	7.6	1974	169.3	2003	11.3	1975	69
5	2017	13.6	2026	20.4	2022	7.5	2016	159.5	2010	11.1	2024	68
6	2016	13.6	2022	20.4	2017	7.5	2002	153.7	2016	11.0	1990	67
7	1994	13.5	2017	20.2	2021	7.3	1998	153.4	1977	11.0	1985	67
8	1989	13.3	2016	20.1	2014	7.2	1975	147.8	1992	10.8	1983	67
9	2021	13.2	2001	19.8	2023	7.1	2018	137.1	2006	10.6	1980	67
10	2002	13.2	2025	19.7	2018	7.0	1973	134.4	2013	10.4	1976	67
11	2025	13.1	2014	19.7	2015	7.0	1983	133.4	2011	10.4	1973	67
12	2023	13.1	2005	19.7	2003	7.0	2012	132.3	1984	10.1	2015	66
13	2018	13.1	2004	19.7	2002	7.0	2015	128.7	1975	9.9	1987	66
14	2014	13.1	2018	19.5	1983	6.9	1984	119.0	2012	9.7	1981	66
15	2005	13.0	2002	19.5	1977	6.8	2011	115.3	1974	9.7	1974	66
16	1983	13.0	2008	19.4	1975	6.8	1979	113.8	2023	9.6	1992	65
17	2008	12.8	2021	19.3	1994	6.7	1990	109.3	1980	9.6	1979	65
18	2004	12.7	2009	19.3	1973	6.7	1976	108.6	1973	9.6	2016	64
19	1973	12.7	1983	19.3	2025	6.6	1992	107.0	2018	9.2	1982	64
20	2015	12.5	2023	19.1	2008	6.6	2006	105.0	1990	9.2	2018	63
21	2001	12.5	1999	19.1	2005	6.5	1999	96.5	2019	9.1	2003	63
22	1999	12.5	1991	19.1	1989	6.5	2004	93.6	2008	8.9	1991	63
23	2012	12.4	1986	18.9	2012	6.4	2010	90.4	1981	8.6	2025	62
24	1977	12.4	1978	18.9	1999	6.4	1991	87.0	1979	8.6	2023	62
25	2009	12.3	2012	18.7	2019	5.9	2014	84.4	2017	8.4	2019	62
26	2003	12.3	1997	18.7	2009	5.9	1985	81.3	1999	8.4	2006	62
27	1975	12.3	1973	18.6	2004	5.9	2024	80.4	1976	8.4	1999	62
28	1997	12.1	1977	18.5	1997	5.9	2026	79.7	1985	8.2	1989	62
29	1986	12.0	2015	18.4	2006	5.8	2019	78.9	2026	7.9	1988	62
30	1981	12.0	1981	18.4	1981	5.8	2013	77.0	2024	7.7	1978	62
31	1978	12.0	1992	18.3	1992	5.7	2005	76.4	1997	7.7	2026	61
32	1991	11.9	1985	18.3	1984	5.7	2021	76.3	2025	7.6	2008	61
33	1992	11.8	1982	18.3	1979	5.6	1995	72.8	2014	7.6	2022	60
34	2019	11.7	2003	18.2	1974	5.6	2017	71.0	1987	7.6	2013	60
35	1982	11.7	1975	18.2	1990	5.5	1997	69.0	2004	7.3	2010	60
36	1985	11.6	1995	18.0	1986	5.5	2025	67.3	2005	7.1	1994	60
37	2007	11.4	1988	18.0	1978	5.5	2023	66.3	1988	7.1	1993	60
38	1988	11.4	2019	17.9	2007	5.4	1987	65.9	1978	7.1	1986	60
39	1984	11.4	2000	17.9	2001	5.4	1988	65.8	2002	7.0	2021	59
40	1974	11.4	1987	17.9	1985	5.3	2022	60.0	1986	7.0	2017	59
41	2000	11.3	2007	17.7	1982	5.3	2009	58.3	2007	6.9	2014	59
42	1987	11.2	1984	17.6	1991	5.2	1981	58.2	2000	6.8	2012	59
43	2006	11.1	1993	17.5	1976	5.2	1996	56.9	1995	6.8	2011	59
44	1990	11.1	2011	17.3	2000	5.0	1982	52.5	1993	6.7	1997	59
45	1979	11.1	1974	17.2	1988	5.0	2008	49.7	2021	6.6	2007	58
46	2011	11.0	2020	17.1	1987	5.0	1993	49.4	2009	6.6	1995	58
47	1995	11.0	1990	16.9	1980	4.9	1994	47.6	1982	6.1	2009	57
48	1976	11.0	1976	16.9	2011	4.8	1986	46.6	1991	6.0	2002	57
49	1993	10.9	2006	16.8	1993	4.7	2020	41.0	2022	5.6	2005	56
50	2020	10.6	1979	16.6	2020	4.3	2000	39.8	1994	5.6	1996	56
51	1980	10.5	1996	16.3	2010	4.2	2007	35.6	2020	5.1	2020	55
52	2013	10.1	1980	16.2	1995	4.2	1978	30.3	1996	5.0	2004	54
53	1996	9.9	2013	16.1	2013	4.1	1989	28.7	1989	4.7	2001	53
54	2010	9.6	2010	15.3	1996	3.5	2001	26.4	2001	4.6	2000	53
	평년	12.1	평년	18.6	평년	6.0	평년	89.7	평년	8.4	평년	60



【그림 1】 2026년 4월 지역별 기상가뭄 발생일수 분포도(단위: 일)

【표 1】 2026년 4월 지역별 기상가뭄 발생일수(167개 시·군) (단위: 일)

가뭄단계	서울 인천 경기	강원			충북	대전 세종 충남	전북	광주 전남	대구 경북	부산 울산 경남	제주	전국
		전체	영서	영동								
약한 가뭄	10.7	8.0	8.9	6.7	9.9	8.3	0.4	0.1	4.8	2.9	7.5	5.8
보통 가뭄	3.7	4.4	6.9	0.4	1.8	0.9	0.0	0.0	0.1	0.0	0.5	1.5
심한 가뭄	0.0	0.0	0.0	0.0	0.0	0.0	0.0	0.0	0.0	0.0	0.0	0.0
극심한 가뭄	0.0	0.0	0.0	0.0	0.0	0.0	0.0	0.0	0.0	0.0	0.0	0.0
약한 가뭄 이상	14.4	12.4	15.7	7.1	11.7	9.2	0.4	0.1	4.9	2.9	8.0	7.3

【표 2】 최근 10년간 4월 지역별 기상가뭄 발생일수(167개 시·군) (단위: 일)

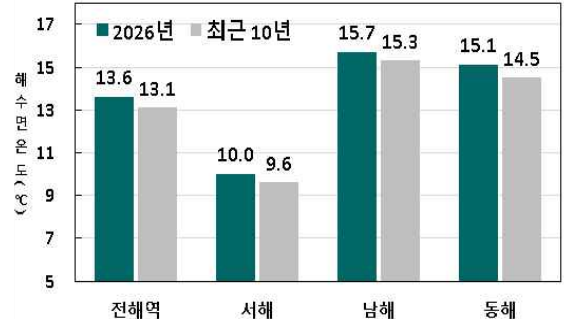
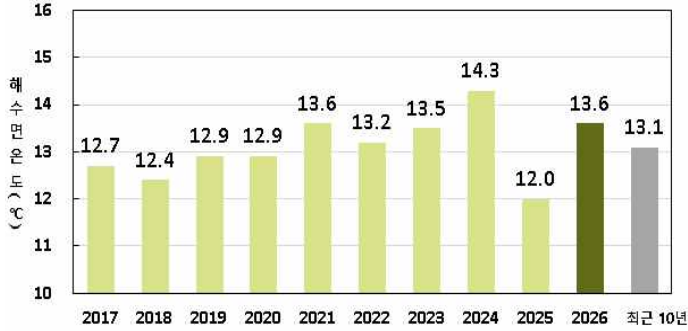
연도	서울 인천 경기	강원			충북	대전 세종 충남	전북	광주 전남	대구 경북	부산 울산 경남	제주	전국
		전체	영서	영동								
2017년	3.1	3.1	2.3	4.3	1.5	5.3	3.6	6.0	2.2	0.1	0.0	3.1
2018년	1.7	1.2	1.7	0.3	0.5	0.2	0.4	0.2	0.0	0.0	0.0	0.6
2019년	1.1	3.2	0.9	6.7	6.5	5.0	10.0	15.0	14.1	11.4	26.0	8.1
2020년	0.0	0.0	0.0	0.0	0.0	0.0	0.0	9.4	0.0	0.0	0.0	1.3
2021년	0.0	7.5	0.5	18.4	0.9	1.6	1.6	0.4	0.9	0.1	0.0	1.4
2022년	0.9	9.6	6.6	14.3	13	6.9	10.5	20.7	19.1	25.9	15.5	12.9
2023년	7.2	10.2	10.5	9.7	25.5	24.8	9.4	4.5	15.4	3.8	2.5	11.2
2024년	0.0	0.0	0.0	0.0	0.0	0.0	0.0	0.0	0.0	0.0	0.0	0.0
2025년	1.6	5.2	4.9	5.7	10.6	5.7	2.9	3.7	14.4	4.5	0.0	5.7
2026년	14.4	12.4	15.7	7.1	11.7	9.2	0.4	0.1	4.9	2.9	8.0	7.3

< 기상가뭄 단계 기준 >

구분	기상가뭄 단계 기준
약한 가뭄 (관심)	최근 6개월 누적강수량을 이용한 표준강수지수 -1.0 이하 (평년대비 약 65% 이하)
보통 가뭄 (주의)	최근 6개월 누적강수량을 이용한 표준강수지수 -1.5 이하 (평년대비 약 55% 이하)
심한 가뭄 (경계)	최근 6개월 누적강수량을 이용한 표준강수지수 -2.0 이하 (평년대비 약 45% 이하)
극심한 가뭄 (심각)	최근 6개월 누적강수량을 이용한 표준강수지수 -2.0 이하가 20일 이상으로, 기상가뭄이 지속되어 전국적인 가뭄 피해 가 예상되는 경우

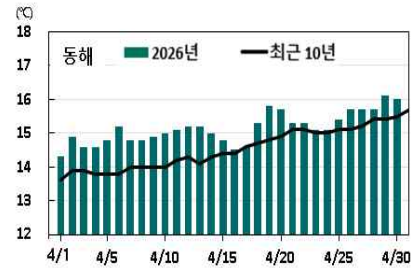
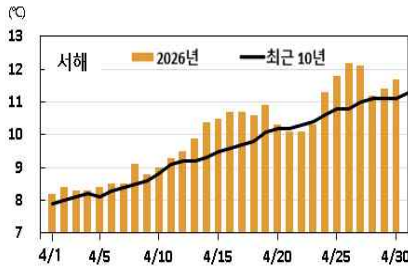
※ 표준강수지수: 최근 6개월 누적강수량과 과거 동일기간의 강수량을 비교하여 기상가뭄 정도를 나타낸 지수로 기상가뭄의 판단기준임

□ 4월 우리나라 주변 해역 평균 해수면 온도(2017~2026년)



【그림 1】 최근 10년(2017~2026년) 4월 평균 해수면 온도

【그림 2】 해역별 4월 평균 해수면 온도



【그림 3】 해역별 4월 일평균 해수면 온도 시계열(서해(좌), 남해(중), 동해(우))

【표 1】 최근 10년(2017년~2026년) 4월 평균 해수면 온도 값

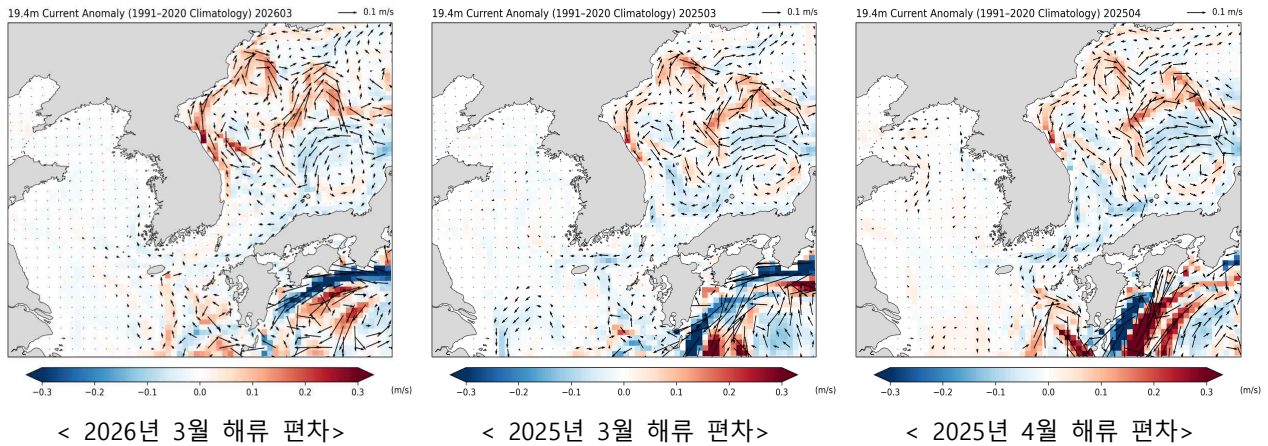
(단위: °C)

해역	2026년(a)	2025년(b)	작년 차 (a-b)	2017년 이래 순위	최근 10년 해수면 온도 값	
					최고값(년도)	최저값(년도)
전해역 평균	13.6	12.0	+1.6	최고 2위	14.3(2024년)	12.0(2025년)
서해	10.0	9.2	+0.8	최고 2위	11.0(2024년)	8.4(2018년)
남해	15.7	14.4	+1.3	최고 2위	16.2(2024년)	14.4(2025년)
동해	15.1	12.5	+2.6	최고 4위	15.7(2024년)	12.5(2025년)

※ 국가승인통계 기상청 해양기상부이 지점 중 10년 이상 관측자료가 확보된 17개 지점²⁾ 활용

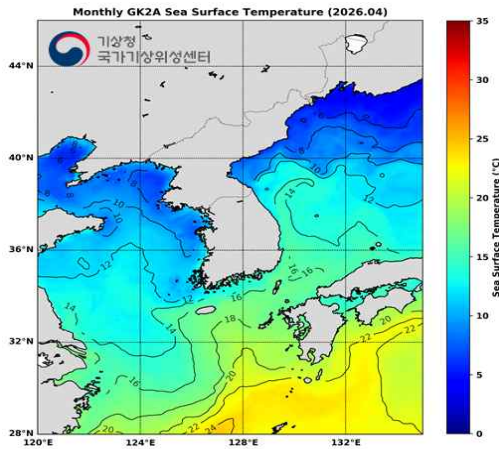
2) (서해) 덕적도, 칠발도, 외연도, 신안, 인천, 부안 (남해) 거문도, 거제도, 마라도, 추자도, 서귀포, 통영 (동해) 울릉도, 동해, 포항, 울산, 울진

□ 2026년 및 2025년 3~4월 해양기후 특성

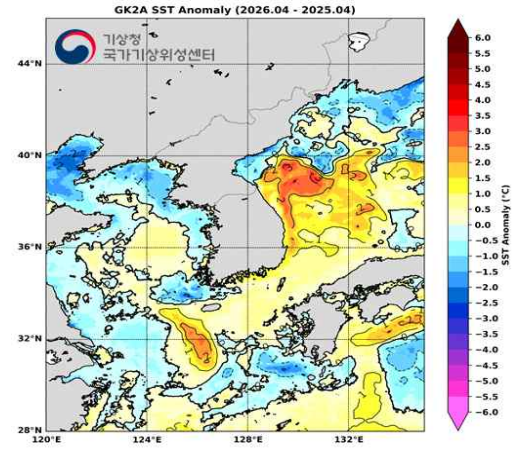


【그림 4】 평년(1991~2020) 대비 해류 편차 분포도(수심 약 20m)

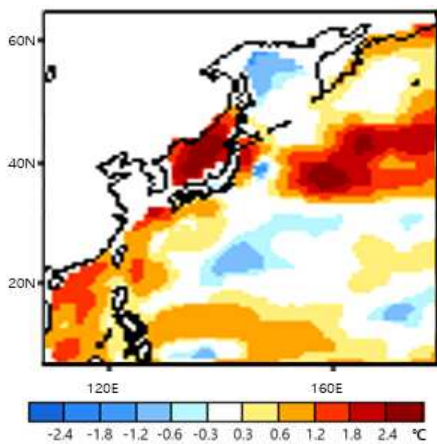
※ 빨강/파랑 채색: 평년보다 해류속도가 빠름/느림, 화살표: 해류 유향·유속 편차 벡터
 ※ 출처: ECMWF ORAS5



【그림 5】 2026년 4월 평균 해수면 온도 분포도 (천리안위성 2A호)

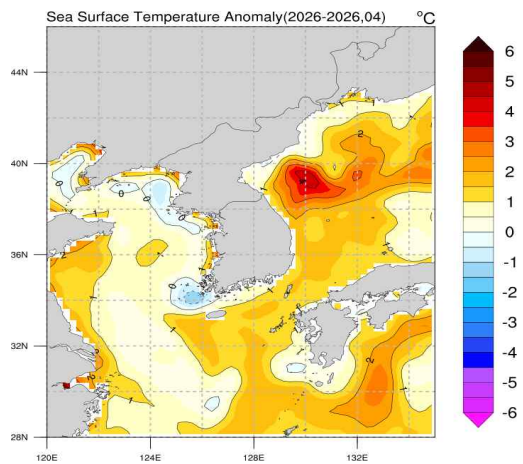


【그림 6】 2026년 4월 전년 대비 해수면 온도 편차 분포도 (천리안위성 2A호)



【그림 7】 2026년 3월 평년(1991~2020) 대비 열용량 (0~300m) 편차 분포도

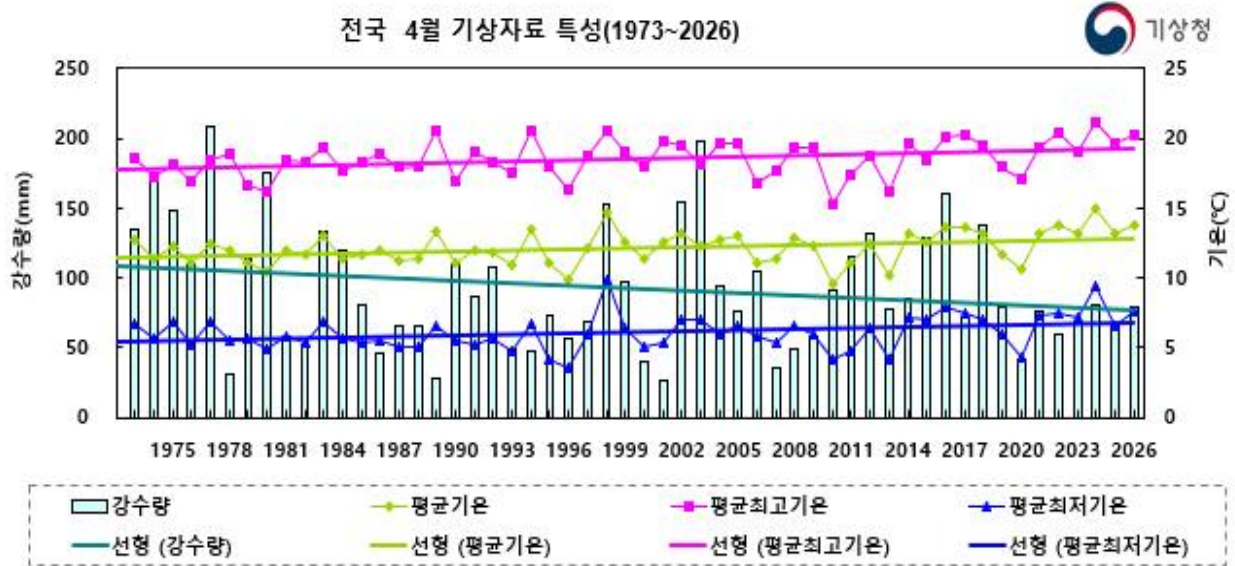
※ 빨강/파랑 채색: 평년보다 열용량이 높음/낮음
 ※ 출처: NCEP GODAS



【그림 8】 2026년 4월 평년(1991~2020) 대비 해수면 온도 편차 분포도

※ 출처: NOAA OISSTv2

□ 평균기온, 평균 최고기온, 평균 최저기온, 강수량(1973-2026년)



□ 평년대비 기상요소 값

요소(단위)	2026년 4월(a)	2025년 4월(b)	4월 평년값 (1991-2020) (c)	작년차 (a-b)	평년차 (a-c)	1973년 이래 순위
평균기온(°C)	13.8	13.1	12.1	0.7	1.7	최고 3위
평균 최고기온(°C)	20.4	19.7	18.6	0.7	1.8	최고 5위
평균 최저기온(°C)	7.6	6.6	6.0	1.0	1.6	최고 4위
강수량(mm)	79.7	67.3	89.7	12.4	-10.0	최저 27위
강수일수(일)	7.9	7.6	8.4	0.3	-0.5	최저 26위
황사일수(일)	2.0	0.2	2.1	1.8	-0.1	최고 19위
일교차 10°C 이상인 일수	19.4	21.7	20.2	-2.3	-0.8	최저 19위
상대습도(%)	61	62	60	-1.0	1.0	최저 23위
평균풍속(m/s)	1.9	2.1	2.3	-0.2	-0.4	최저 2위
일조시간(시간)	216.9	246.2	214.1	-29.3	-5.1	최고 25위
운량(할)	5.5	4.1	4.6	1.4	0.9	최고 9위

2026년 4월 지점별 월통계값 순위 경신 현황(5순위 이내)
 * 10년 이상 관측한 종관기상관측지점(93개소)

□ 4월 평균기온 최고 순위

(단위: °C)

번호	지점		1위		2위		3위		4위		5위	
	지점명	관측개시	연도	값	연도	값	연도	값	연도	값	연도	값
90	속초	1968.01.01.	2017	14.8	2022	14.2	2024	13.9	1998	13.4	2026	13.3
93	북춘천	2016.10.01.	2024	14.7	2026	13.2	2017	13.2	2022	13.0	2021	12.4
95	철원	1988.01.01.	2024	14.2	1998	13.8	2026	12.8	2022	12.6	2016	12.6
98	동두천	1998.02.01.	2024	15.2	1998	14.4	2026	13.8	2016	13.8	2022	13.6
99	파주	2001.12.07.	2024	14.0	2016	12.6	2026	12.5	2022	12.4	2008	12.3
100	대관령	1971.07.15.	2024	9.6	2002	9.6	1998	9.4	2026	9.2	2022	9.2
101	춘천	1966.01.01.	2024	15.0	1998	14.7	2022	14.0	2016	14.0	2026	13.7
102	백령도	2000.11.01.	2024	11.6	2021	10.9	2026	10.8	2008	10.8	2023	10.5
104	북강릉	2008.07.28.	2022	14.6	2024	14.5	2017	14.5	2026	13.7	2016	13.5
108	서울	1907.10.01.	2024	16.3	1998	15.6	1994	15.2	2026	15.0	2022	14.8
114	원주	1971.09.06.	2024	16.4	1998	15.2	2016	14.8	2026	14.1	2022	14.1
115	울릉도	1938.08.10.	2024	13.8	2026	13.5	2022	12.8	1998	12.8	2017	12.7
127	충주	1972.01.01.	2024	15.5	1998	15.3	2016	14.1	2026	13.7	1994	13.6
129	서산	1968.01.01.	2024	14.4	1998	13.8	1994	13.3	2021	12.8	2026	12.5
130	울진	1971.01.12.	2022	14.0	1998	14.0	2024	13.9	2026	13.8	2017	13.8
131	청주	1967.01.01.	2024	17.0	1998	16.0	2026	15.5	2022	15.2	2021	14.8
133	대전	1969.01.01.	2024	16.1	1998	15.7	2022	14.9	1994	14.9	2026	14.8
137	상주	2002.01.01.	2024	15.9	2022	15.0	2017	15.0	2016	14.7	2026	14.3
155	창원	1985.07.01.	1998	16.0	2024	15.7	2026	15.6	2017	15.1	1989	15.1
159	부산	1904.04.09.	2026	15.9	2024	15.9	1998	15.5	2016	15.1	2017	15.0
162	통영	1968.01.01.	2026	15.2	1998	15.2	2024	15.0	1989	14.7	2021	14.6
168	여수	1942.03.01.	2024	15.4	1998	15.0	2026	14.9	2017	14.9	2022	14.7
169	흑산도	1997.01.01.	2024	13.3	2021	12.8	2014	12.4	2026	12.3	2023	11.8
170	완도	1971.01.31.	2024	15.6	2022	14.9	2017	14.9	1998	14.8	2026	14.5
174	순천	2011.04.01.	2024	14.3	2016	14.3	2022	14.1	2017	13.4	2026	13.2
189	서귀포	1961.01.01.	2024	16.8	1998	16.7	2026	16.5	2022	16.2	2004	16.1
192	진주	1969.03.01.	1998	15.5	2024	15.0	2017	14.4	2026	14.3	2022	14.3
202	양평	1972.01.11.	2024	15.6	1998	14.8	2016	14.2	2026	14.0	2022	13.9
203	이천	1972.01.11.	2024	15.7	1994	14.8	1998	14.6	2026	14.0	2022	13.8
211	인제	1971.12.01.	2024	13.8	2022	12.8	2026	12.6	2017	12.4	2016	12.4
212	홍천	1971.09.27.	2024	14.8	1998	14.5	2016	13.8	2026	13.4	2022	13.2
216	태백	1985.08.01.	2024	11.8	1998	11.3	2026	11.1	2022	10.7	2025	10.6
217	정선군	2010.08.06.	2024	13.4	2016	12.6	2022	12.5	2017	12.4	2026	12.3
226	보은	1972.01.09.	2024	14.9	1998	14.0	2016	13.3	2026	13.2	2022	12.9
232	천안	1972.01.08.	2024	15.2	1998	14.8	2016	13.6	1994	13.6	2026	13.4
236	부여	1972.01.09.	2024	15.1	1998	15.1	2026	13.6	2021	13.5	2016	13.5
238	금산	1972.01.09.	2024	14.8	1998	14.4	2026	13.8	2025	13.5	2016	13.5
243	부안	1972.03.01.	2024	14.5	1998	14.4	2022	13.4	2026	13.3	2023	13.3
244	임실	1970.06.02.	2024	14.8	1998	14.3	2026	13.4	2016	13.2	2022	12.9
247	남원	1972.01.04.	2024	15.7	1998	15.5	2016	14.3	2026	14.1	2022	13.8

지점			1위		2위		3위		4위		5위	
번호	지점명	관측개시	연도	값	연도	값	연도	값	연도	값	연도	값
248	장수	1988.01.01.	2024	13.9	1998	13.8	2016	12.6	2026	12.2	2022	12.2
252	영광군	2007.11.26.	2024	14.3	2022	13.2	2021	13.1	2016	13.0	2026	12.8
253	김해시	2008.02.13.	2026	15.9	2024	15.8	2009	15.7	2017	15.4	2008	15.4
254	순창군	2008.07.16.	2024	15.6	2026	14.1	2016	14.1	2022	13.8	2015	13.8
255	북창원	2008.12.26.	2024	16.8	2026	16.5	2022	15.9	2025	15.4	2023	15.3
257	양산시	2008.12.26.	2026	16.4	2024	16.3	2017	15.3	2023	15.2	2022	14.9
258	보성군	2010.02.08.	2024	15.1	2022	14.7	2016	14.5	2026	14.2	2017	14.2
259	강진군	2009.11.10.	2024	15.5	2022	14.4	2026	14.3	2016	14.2	2021	13.9
260	장흥	1972.01.21.	2024	14.9	1998	14.7	2017	14.3	2016	14.1	2026	13.9
261	해남	1971.02.03.	1998	15.2	2024	14.8	1994	13.7	1989	13.7	2026	13.6
262	고흥	1972.01.22.	2024	15.1	1998	15.0	1989	14.4	2026	14.1	2017	14.1
264	함양군	2010.06.21.	2024	15.2	2016	14.3	2026	14.1	2022	14.1	2017	13.7
266	광양시	2011.01.01.	2024	16.0	2017	15.6	2026	15.5	2022	15.5	2016	15.2
271	봉화	1988.01.01.	1998	13.7	2024	13.4	1994	12.2	2022	11.8	2026	11.4
276	청송군	2010.09.01.	2024	13.4	2026	12.6	2025	12.4	2017	12.4	2016	12.3
278	의성	1973.01.01.	2024	14.8	1998	14.5	2026	13.7	2025	13.5	2018	13.5
279	구미	1973.01.01.	2024	16.0	1998	15.7	2022	15.2	2017	15.1	2026	14.9
283	경주시	2010.08.06.	2024	14.8	2017	14.6	2026	14.4	2022	14.4	2018	14.3
284	거창	1972.01.24.	1998	14.9	2024	14.2	2022	13.6	2026	13.4	2016	13.4
285	합천	1973.01.01.	2024	15.8	1998	15.6	2026	15.0	2022	14.9	2005	14.8
288	밀양	1973.01.01.	2024	16.0	2026	15.8	1998	15.6	2022	15.2	2017	14.8
289	산청	1972.03.30.	2024	15.1	1998	15.1	2022	14.4	2026	14.2	2017	14.2
294	거제	1972.01.24.	1998	15.6	2024	15.2	2017	15.1	2026	14.9	2016	14.7
295	남해	1972.01.24.	1998	15.8	2017	15.4	2024	15.3	2026	15.1	1989	15.0

□ 4월 평균 최고기온 최고 순위

(단위: °C)

지점			1위		2위		3위		4위		5위	
번호	지점명	관측개시	연도	값	연도	값	연도	값	연도	값	연도	값
93	북춘천	2016.10.01.	2024	22.2	2026	21.5	2022	21.2	2017	21.0	2025	20.0
95	철원	1988.01.01.	2024	21.7	1989	20.8	2026	20.4	1994	20.4	2016	20.0
98	동두천	1998.02.01.	2024	23.2	2016	22.2	2026	21.8	2022	21.7	2017	21.3
99	파주	2001.12.07.	2024	21.8	2026	20.5	2016	20.4	2008	20.1	2022	19.8
100	대관령	1971.07.15.	2026	16.3	2024	16.2	2002	16.1	2016	15.7	2025	15.5
101	춘천	1966.01.01.	1994	22.1	2024	22.0	2022	21.6	2026	21.5	1998	21.5
102	백령도	2000.11.01.	2024	16.0	2026	15.3	2021	14.8	2014	14.8	2008	14.8
104	북강릉	2008.07.28.	2017	20.0	2022	19.3	2026	19.1	2024	18.9	2025	18.8
106	동해	1992.05.01.	2017	20.0	2022	19.3	2004	19.1	2026	18.8	2024	18.8
108	서울	1907.10.01.	2024	22.4	1994	21.4	2026	21.3	1998	20.9	2022	20.6
115	울릉도	1938.08.10.	2000	18.1	2024	17.4	2026	17.1	2022	17.0	2001	16.9
119	수원	1964.01.01.	2024	21.4	2016	21.3	1994	21.3	1998	20.8	2026	20.2
121	영월	1994.12.01.	2024	22.7	2026	21.7	2022	21.5	1998	21.3	2016	21.2
129	서산	1968.01.01.	2024	21.0	1994	21.0	1989	19.8	2016	19.6	2026	19.4
131	청주	1967.01.01.	2024	22.9	1994	22.5	1989	21.9	2026	21.8	2022	21.8
133	대전	1969.01.01.	2024	22.6	2022	21.9	1994	21.9	1989	21.8	2026	21.7
140	군산	1968.01.01.	2024	19.8	2026	19.1	2016	19.1	2008	19.0	2021	18.9

지점			1위		2위		3위		4위		5위	
번호	지점명	관측개시	연도	값	연도	값	연도	값	연도	값	연도	값
155	창원	1985.07.01.	2026	21.3	2024	21.2	2017	20.9	1989	20.8	2009	20.6
159	부산	1904.04.09.	2026	20.5	2024	20.2	2001	20.2	1989	20.0	1945	19.8
162	통영	1968.01.01.	2026	20.5	1989	20.0	2021	19.9	2024	19.6	2022	19.4
168	여수	1942.03.01.	2024	19.3	1989	19.2	2017	19.1	2026	18.9	2021	18.8
169	흑산도	1997.01.01.	2024	17.5	2026	16.9	2021	16.9	2025	16.5	2022	16.1
170	완도	1971.01.31.	2024	21.2	2022	21.0	2017	20.5	2026	20.3	2025	20.2
172	고창	2010.12.01.	2024	20.7	2016	20.7	2022	20.3	2017	19.9	2026	19.5
174	순천	2011.04.01.	2022	21.4	2016	21.1	2017	20.9	2024	20.8	2026	20.4
184	제주	1923.05.01.	2024	19.8	1998	19.8	2025	19.7	2005	19.7	2026	19.6
189	서귀포	1961.01.01.	1989	20.2	2026	20.1	2024	20.1	2004	20.1	2021	20.0
201	강화	1972.01.11.	2024	19.6	1989	19.5	1994	19.3	1998	18.9	2026	18.3
203	이천	1972.01.11.	2024	22.8	1994	22.8	2022	21.6	2016	21.5	2026	21.4
211	인제	1971.12.01.	2024	21.2	1994	21.2	1989	20.7	2026	20.4	2022	20.2
216	태백	1985.08.01.	2024	19.0	2026	18.3	2025	17.7	1998	17.6	2002	17.2
217	정선군	2010.08.06.	2024	22.1	2026	21.3	2025	20.8	2022	20.4	2016	20.3
232	천안	1972.01.08.	2024	22.0	1994	22.0	2016	21.1	2026	21.0	2022	20.9
235	보령	1972.01.24.	1994	20.5	2024	20.2	2026	19.6	1998	19.3	1989	18.9
236	부여	1972.01.09.	2024	22.0	1994	21.6	1998	21.5	2026	21.4	2016	21.4
238	금산	1972.01.09.	2024	22.0	1994	21.8	1998	21.6	2026	21.2	2016	21.2
243	부안	1972.03.01.	2024	20.6	1998	20.2	1994	20.2	2016	19.8	2026	19.7
253	김해시	2008.02.13.	2026	22.5	2024	21.7	2009	21.7	2021	21.1	2017	21.0
254	순창군	2008.07.16.	2024	22.4	2022	21.5	2016	21.4	2026	21.0	2015	20.9
255	북창원	2008.12.26.	2024	22.9	2026	22.7	2022	22.3	2025	21.6	2021	21.6
257	양산시	2008.12.26.	2024	22.8	2026	22.7	2022	21.5	2021	21.5	2017	21.3
258	보성군	2010.02.08.	2022	21.2	2024	20.9	2017	20.9	2014	20.4	2026	20.3
259	강진군	2009.11.10.	2022	21.7	2024	21.5	2017	20.9	2026	20.7	2025	20.4
262	고흥	1972.01.22.	1989	21.3	2024	21.2	2017	20.5	1978	20.5	2026	20.4
264	함양군	2010.06.21.	2024	22.5	2022	22.4	2016	21.7	2026	21.6	2017	21.6
266	광양시	2011.01.01.	2017	21.6	2024	21.5	2022	21.5	2026	21.3	2025	20.8
271	봉화	1988.01.01.	1998	21.5	1994	21.5	2024	20.3	1989	20.3	2026	19.9
276	청송군	2010.09.01.	2024	21.6	2025	20.9	2022	20.8	2026	20.7	2017	20.5
288	밀양	1973.01.01.	2004	23.1	2026	22.8	2024	22.8	2009	22.8	2005	22.8
295	남해	1972.01.24.	1989	21.6	2004	21.4	2017	21.3	1998	20.8	2026	20.6

□ 4월 평균 최저기온 최고 순위

(단위: °C)

지점			1위		2위		3위		4위		5위	
번호	지점명	관측개시	연도	값	연도	값	연도	값	연도	값	연도	값
90	속초	1968.01.01.	2017	9.8	1998	9.8	2024	9.5	1988	8.9	2026	8.8
93	북춘천	2016.10.01.	2024	7.7	2017	5.6	2021	5.5	2026	5.4	2023	5.4
102	백령도	2000.11.01.	2024	8.2	2021	7.9	2008	7.7	2023	7.5	2026	7.3
104	북강릉	2008.07.28.	2024	10.1	2022	9.3	2017	9.3	2026	8.4	2014	8.4
115	울릉도	1938.08.10.	2024	10.8	2026	10.7	2008	10.2	1998	9.7	2017	9.5
130	울진	1971.01.12.	2024	9.9	1998	9.9	2022	9.0	2017	8.8	2026	8.7
131	청주	1967.01.01.	2024	11.7	1998	11.0	2021	9.6	2026	9.4	2022	9.3
137	상주	2002.01.01.	2024	9.8	2017	8.4	2016	8.4	2026	7.8	2022	7.7

지점			1위		2위		3위		4위		5위	
번호	지점명	관측개시	연도	값	연도	값	연도	값	연도	값	연도	값
138	포항	1943.01.01.	2024	12.2	1998	11.9	2017	11.7	2026	11.2	2022	11.0
143	대구	1907.01.31.	1998	11.7	2024	10.8	2014	10.1	2005	9.8	2026	9.7
152	울산	1932.01.06.	1998	11.3	2024	10.6	2026	10.3	2017	10.3	2003	10.1
155	창원	1985.07.01.	1998	12.4	2024	11.4	2026	11.3	2003	11.0	2002	10.9
156	광주	1939.05.01.	1964	12.2	1998	11.7	2024	11.6	2016	10.5	2026	9.8
159	부산	1904.04.09.	2024	12.6	1998	12.5	2026	12.4	2016	11.9	2022	11.4
162	통영	1968.01.01.	1998	11.9	2026	11.2	2024	11.2	2017	10.8	2016	10.7
168	여수	1942.03.01.	2024	12.5	1998	12.2	2016	11.6	2026	11.5	2017	11.5
169	흑산도	1997.01.01.	2024	10.4	2021	10.0	2014	10.0	1998	9.2	2026	9.0
172	고창	2010.12.01.	2024	8.8	2016	8.4	2022	7.4	2026	7.3	2021	7.3
174	순천	2011.04.01.	2024	8.4	2016	8.2	2022	7.1	2015	7.0	2026	6.9
189	서귀포	1961.01.01.	2024	14.1	1998	14.1	1964	13.7	2026	13.1	2022	13.0
202	양평	1972.01.11.	2024	9.8	1998	9.2	2016	7.7	2022	7.4	2026	7.3
212	홍천	1971.09.27.	2024	8.2	1998	8.2	2016	6.6	2026	6.1	2014	6.0
216	태백	1985.08.01.	1998	5.6	2024	5.5	2005	4.5	2022	4.4	2026	4.3
226	보은	1972.01.09.	2024	8.7	1998	8.4	2016	6.3	2021	6.0	2026	5.7
238	금산	1972.01.09.	1998	8.7	2024	8.3	2016	6.7	2021	6.5	2026	6.3
244	임실	1970.06.02.	1998	8.7	2024	8.3	2026	6.2	2016	6.2	2021	5.9
247	남원	1972.01.04.	1998	9.7	2024	9.6	2016	8.0	2026	7.4	2021	7.3
252	영광군	2007.11.26.	2024	9.0	2026	7.5	2016	7.5	2022	7.3	2021	7.3
253	김해시	2008.02.13.	2024	11.3	2016	11.1	2026	11.0	2009	10.7	2017	10.4
254	순창군	2008.07.16.	2024	9.2	2016	7.5	2015	7.5	2026	7.4	2021	7.1
255	북창원	2008.12.26.	2024	12.0	2026	11.7	2022	10.7	2025	10.2	2023	10.1
257	양산시	2008.12.26.	2026	11.4	2024	10.9	2023	9.9	2016	9.7	2017	9.5
258	보성군	2010.02.08.	2024	9.4	2016	8.9	2026	8.4	2015	8.3	2022	8.1
259	강진군	2009.11.10.	2024	9.9	2026	8.8	2016	8.8	2021	8.2	2022	7.9
260	장흥	1972.01.21.	1998	10.0	2024	9.0	2016	8.2	2026	7.9	2015	7.5
261	해남	1971.02.03.	1998	10.9	2024	9.2	1973	8.5	2026	8.2	1983	7.8
262	고흥	1972.01.22.	1998	10.3	2024	9.5	2016	8.6	2015	8.3	2026	8.0
263	의령군	2010.06.21.	2024	9.2	2025	7.2	2017	7.1	2012	7.1	2026	7.0
264	함양군	2010.06.21.	2024	8.5	2016	7.6	2026	6.8	2015	6.8	2022	6.1
266	광양시	2011.01.01.	2024	11.5	2016	10.9	2017	10.6	2026	10.5	2022	10.4
268	진도군	2014.05.09.	2024	9.3	2021	8.4	2026	8.3	2016	8.2	2022	8.1
272	영주	1972.11.28.	1998	9.0	2024	8.1	2016	6.5	2015	6.2	2026	6.1
273	문경	1973.01.01.	1998	9.7	2024	9.1	2017	7.2	1977	7.2	2026	7.0
276	청송군	2010.09.01.	2024	6.2	2016	5.0	2026	4.9	2017	4.7	2018	4.6
277	영덕	1972.01.03.	1998	9.4	2024	9.3	2017	9.2	2026	8.0	2012	8.0
278	의성	1973.01.01.	1998	8.1	2024	7.6	2026	6.0	2016	5.7	2018	5.1
279	구미	1973.01.01.	1998	10.2	2024	10.1	2016	9.0	2026	8.3	2017	8.2
281	영천	1972.01.21.	2024	8.8	1998	8.6	2016	7.6	2026	7.5	2017	7.1
283	경주시	2010.08.06.	2024	8.8	2026	8.4	2016	7.8	2018	7.5	2017	7.2
285	합천	1973.01.01.	1998	10.2	2024	9.7	2026	8.3	1977	8.3	2016	8.0
288	밀양	1973.01.01.	1998	10.3	2024	10.2	2026	9.6	2016	8.8	2022	8.4
289	산청	1972.03.30.	1998	10.1	2024	9.1	2016	8.5	2026	7.5	2017	7.5
294	거제	1972.01.24.	1998	11.8	2024	10.8	2026	10.6	2017	10.4	2016	10.2
295	남해	1972.01.24.	1998	11.9	2024	11.0	2026	10.5	2017	10.2	2016	10.2

□ 4월 강수량 최다 순위

(단위: mm)

지점			1위		2위		3위		4위		5위	
번호	지점명	관측개시	연도	값	연도	값	연도	값	연도	값	연도	값
254	순창군	2008.07.16.	2016	201.6	2018	181.7	2015	142.2	2011	122.4	2026	114.1
258	보성군	2010.02.08.	2016	261.9	2012	258.3	2015	217.8	2024	198.4	2026	168.3
266	광양시	2011.01.01.	2016	249.5	2015	227.6	2012	191.1	2024	182.4	2026	143.9
268	진도군	2014.05.09.	2015	265.4	2016	235.2	2018	171.0	2023	140.0	2026	132.2

□ 4월 강수량 최소 순위

(단위: mm)

지점			1위		2위		3위		4위		5위	
번호	지점명	관측개시	연도	값	연도	값	연도	값	연도	값	연도	값
93	북춘천	2016.10.01.	2020	17.0	2024	27.6	2022	27.7	2026	48.0	2019	49.7
99	파주	2001.12.07.	2020	17.5	2014	18.7	2022	19.5	2024	23.3	2026	29.3
102	백령도	2000.11.01.	2022	3.7	2001	8.4	2026	14.0	2015	15.7	2013	16.4
104	북강릉	2008.07.28.	2025	27.3	2026	30.9	2023	32.7	2010	34.0	2024	38.7
106	동해	1992.05.01.	2001	7.5	1994	10.2	2023	11.4	2025	23.5	2026	27.0
257	양산시	2008.12.26.	2025	55.3	2020	59.5	2009	73.2	2019	73.7	2026	82.9

□ 4월 평균 상대습도 최대 순위

(단위: %)

지점			1위		2위		3위		4위		5위	
번호	지점명	관측개시	연도	값	연도	값	연도	값	연도	값	연도	값
104	북강릉	2008.07.28.	2026	62.0	2024	62.0	2016	60.0	2015	59.0	2025	57.0
251	고창군	2007.11.01.	2024	73.0	2026	69.0	2016	69.0	2019	68.0	2017	68.0
252	영광군	2007.11.26.	2024	76.0	2016	72.0	2026	71.0	2019	71.0	2015	71.0
258	보성군	2010.02.08.	2024	81.0	2023	73.0	2026	71.0	2018	71.0	2010	71.0
259	강진군	2009.11.10.	2024	79.0	2016	73.0	2023	72.0	2015	72.0	2026	71.0
283	경주시	2010.08.06.	2015	70.0	2026	66.0	2016	66.0	2024	65.0	2019	63.0

□ 4월 평균 상대습도 최소 순위

(단위: %)

지점			1위		2위		3위		4위		5위	
번호	지점명	관측개시	연도	값	연도	값	연도	값	연도	값	연도	값
93	북춘천	2016.10.01.	2020	52.0	2017	55.0	2022	56.0	2019	57.0	2026	59.0
98	동두천	1998.02.01.	2001	49.0	2004	50.0	2017	51.0	2026	52.0	2016	52.0
108	서울	1907.10.01.	1989	48.0	2020	50.0	2008	50.0	2001	50.0	2026	51.0
131	청주	1967.01.01.	2021	45.0	2020	45.0	2026	46.0	2017	46.0	2004	46.0
217	정선군	2010.08.06.	2022	50.0	2017	51.0	2021	53.0	2016	53.0	2026	54.0
264	함양군	2010.06.21.	2021	50.0	2020	52.0	2026	56.0	2011	58.0	2025	60.0

□ 4월 평균 풍속 최대 순위

(단위: m/s)

지점			1위		2위		3위		4위		5위	
번호	지점명	관측개시	연도	값	연도	값	연도	값	연도	값	연도	값
245	정읍	1970.01.05.	2025	2.4	1974	2.3	2020	2.0	2026	1.9	2018	1.9

□ 4월 평균풍속 최소 순위

(단위: m/s)

지점			1위		2위		3위		4위		5위	
번호	지점명	관측개시	연도	값	연도	값	연도	값	연도	값	연도	값
93	북춘천	2016.10.01.	2026	1.4	2024	1.4	2021	1.5	2019	1.5	2025	1.6
95	철원	1988.01.01.	2000	0.9	1989	1.3	2026	1.5	2025	1.5	2019	1.5
98	동두천	1998.02.01.	2003	0.7	2026	1.3	2024	1.3	2023	1.5	2019	1.6
99	파주	2001.12.07.	2026	1.5	2024	1.5	2025	1.6	2019	1.6	2023	1.7
102	백령도	2000.11.01.	2026	3.1	2024	3.3	2019	3.6	2022	4.0	2021	4.0
104	북강릉	2008.07.28.	2024	1.3	2022	1.7	2021	1.7	2023	1.8	2026	1.9
112	인천	1904.08.29.	2024	2.4	1998	2.5	2026	2.6	1997	2.7	2019	2.9
129	서산	1968.01.01.	1968	1.7	2024	1.8	2019	1.9	2014	2.0	2026	2.1
130	울진	1971.01.12.	1976	2.3	1975	2.3	2026	2.4	1977	2.4	2025	2.5
131	청주	1967.01.01.	2001	1.3	2026	1.4	2024	1.4	2023	1.5	2019	1.5
135	추풍령	1937.01.11.	1998	1.8	2024	2.3	1955	2.3	2026	2.4	2007	2.5
137	상주	2002.01.01.	2024	1.1	2026	1.3	2023	1.4	2022	1.4	2025	1.6
172	고창	2010.12.01.	2024	2.3	2019	2.4	2014	2.4	2015	2.5	2026	2.6
174	순천	2011.04.01.	2024	1.4	2026	1.7	2016	1.8	2022	1.9	2019	1.9
192	진주	1969.03.01.	2025	0.8	2024	0.8	2026	0.9	2014	1.0	2023	1.1
211	인제	1971.12.01.	1989	1.6	2025	1.7	2024	1.7	2023	1.7	2026	1.8
212	홍천	1971.09.27.	1987	0.9	1985	0.9	2026	1.0	1998	1.0	1984	1.0
216	태백	1985.08.01.	1994	0.8	2024	1.3	2021	1.5	2026	1.6	2023	1.6
217	정선군	2010.08.06.	2024	1.3	2026	1.5	2025	1.7	2014	1.8	2022	1.9
232	천안	1972.01.08.	1991	1.0	1989	1.2	2026	1.3	2024	1.4	2022	1.4
238	금산	1972.01.09.	2024	1.0	2022	1.1	1992	1.1	1991	1.1	2026	1.2
243	부안	1972.03.01.	2024	1.4	2019	1.5	2026	1.6	2003	1.6	1998	1.6
248	장수	1988.01.01.	2024	1.2	2026	1.5	2022	1.5	1998	1.5	1989	1.5
251	고창군	2007.11.01.	2024	1.4	2019	1.4	2026	1.6	2022	1.6	2008	1.6
252	영광군	2007.11.26.	2019	1.4	2026	1.5	2024	1.5	2022	1.7	2023	1.8
253	김해시	2008.02.13.	2024	1.3	2026	1.6	2022	1.7	2023	2.0	2021	2.0
255	북창원	2008.12.26.	2024	1.2	2019	1.3	2016	1.4	2014	1.4	2026	1.5
257	양산시	2008.12.26.	2026	2.1	2024	2.1	2022	2.4	2025	2.5	2023	2.5
258	보성군	2010.02.08.	2018	1.8	2017	1.8	2024	2.1	2026	2.6	2016	2.7
259	강진군	2009.11.10.	2024	1.4	2026	1.6	2022	1.6	2025	2.0	2023	2.0
266	광양시	2011.01.01.	2024	1.6	2026	1.8	2019	1.8	2022	1.9	2025	2.0
268	진도군	2014.05.09.	2024	1.8	2026	2.1	2019	2.1	2022	2.2	2016	2.3
283	경주시	2010.08.06.	2024	2.4	2019	2.5	2014	2.5	2026	2.6	2022	2.7
285	합천	1973.01.01.	2024	0.6	2026	1.0	2022	1.1	1998	1.1	2023	1.2

붙임 9

2026년 4월 지점별 일통계값 순위 경신 현황(5순위 이내) * 10년 이상 관측한 종관기상관측지점(93개소)

□ 4월 일평균기온 최고 순위

(단위: °C)

지점			1위		2위		3위		4위		5위	
번호	지점명	관측개시	일자	값	일자	값	일자	값	일자	값	일자	값
93	북춘천	2016.10.01.	2022.04.26.	21.5	2019.04.24.	19.6	2026.04.19.	19.5	2021.04.22.	19.3	2024.04.28.	19.2
255	북창원	2008.12.26.	2023.04.20.	22.0	2022.04.25.	21.6	2022.04.24.	21.0	2026.04.13.	20.6	2022.04.12.	20.6
257	양산시	2008.12.26.	2023.04.20.	21.0	2021.04.22.	20.9	2022.04.25.	20.7	2026.04.19.	20.6	2022.04.24.	20.1

□ 4월 일최고기온 최고 순위

(단위: °C)

지점			1위		2위		3위		4위		5위	
번호	지점명	관측개시	일자	값	일자	값	일자	값	일자	값	일자	값
93	북춘천	2016.10.01.	2024.04.14.	30.6	2026.04.19.	30.3	2022.04.26.	29.8	2024.04.28.	29.2	2021.04.21.	29.2
95	철원	1988.01.01.	2024.04.14.	29.9	2012.04.30.	29.8	1989.04.20.	29.7	2026.04.19.	29.3	1989.04.21.	29.2
98	동두천	1998.02.01.	2012.04.30.	31.0	2016.04.26.	30.9	2026.04.19.	30.8	2005.04.30.	30.8	2024.04.14.	30.4
99	파주	2001.12.07.	2012.04.30.	32.0	2005.04.30.	29.3	2015.04.30.	29.1	2026.04.19.	28.8	2008.04.19.	28.6
101	춘천	1966.01.01.	2005.04.30.	32.0	2024.04.14.	30.4	2002.04.22.	30.4	2026.04.19.	30.3	1999.04.23.	30.2
108	서울	1907.10.01.	2005.04.30.	29.8	2016.04.26.	29.6	2026.04.19.	29.4	2024.04.14.	29.4	2012.04.30.	29.4
121	영월	1994.12.01.	2005.04.30.	33.3	2024.04.14.	32.2	2009.04.19.	30.7	2024.04.28.	30.6	2026.04.19.	30.5
211	인제	1971.12.01.	2005.04.30.	31.2	2024.04.14.	30.5	2012.04.30.	30.2	2026.04.19.	29.7	1994.04.06.	29.5
212	홍천	1971.09.27.	2005.04.30.	32.5	2024.04.14.	30.9	2012.04.30.	30.3	2026.04.19.	29.8	1989.04.20.	29.7
217	정선군	2010.08.06.	2024.04.14.	32.2	2024.04.28.	31.2	2024.04.27.	30.9	2024.04.13.	30.3	2026.04.19.	30.2
253	김해시	2008.02.13.	2015.04.26.	28.9	2026.04.13.	28.4	2015.04.27.	28.1	2009.04.10.	27.9	2024.04.27.	27.7
255	북창원	2008.12.26.	2022.04.25.	30.0	2022.04.24.	29.8	2024.04.27.	29.6	2015.04.26.	29.0	2026.04.13.	28.8
259	강진군	2009.11.10.	2024.04.27.	29.5	2022.04.24.	27.7	2017.04.30.	27.3	2026.04.15.	27.2	2017.04.29.	27.1

□ 4월 일최저기온 최저 순위

(단위: °C)

지점			1위		2위		3위		4위		5위	
번호	지점명	관측개시	일자	값	일자	값	일자	값	일자	값	일자	값
263	의령군	2010.06.21.	2019.04.01.	-3.5	2013.04.08.	-2.6	2019.04.04.	-2.4	2019.04.03.	-2.0	2026.04.08.	-1.9

□ 4월 일강수량 최다 순위

(단위: mm)

지점			1위		2위		3위		4위		5위	
번호	지점명	관측개시	일자	값	일자	값	일자	값	일자	값	일자	값
172	고창	2010.12.01.	2016.04.27.	49.6	2026.04.04.	40.4	2012.04.21.	40.0	2016.04.06.	37.1	2016.04.16.	33.2
174	순천	2011.04.01.	2012.04.21.	68.5	2015.04.29.	62.0	2016.04.16.	61.5	2026.04.09.	59.5	2012.04.25.	59.5
252	영광군	2007.11.26.	2016.04.27.	57.5	2015.04.28.	49.0	2016.04.06.	45.0	2026.04.04.	44.4	2019.04.09.	39.5
254	순창군	2008.07.16.	2018.04.23.	62.5	2019.04.09.	42.0	2016.04.27.	41.0	2026.04.04.	39.6	2016.04.06.	37.5
258	보성군	2010.02.08.	2012.04.21.	116.5	2012.04.25.	101.0	2026.04.09.	83.0	2015.04.29.	72.5	2025.04.22.	69.5
259	강진군	2009.11.10.	2016.04.16.	70.0	2012.04.21.	68.5	2012.04.25.	66.5	2022.04.25.	66.3	2026.04.09.	64.7
266	광양시	2011.01.01.	2012.04.21.	87.5	2015.04.29.	69.0	2012.04.25.	68.5	2023.04.05.	67.1	2026.04.09.	65.7
276	청송군	2010.09.01.	2018.04.23.	48.0	2013.04.06.	38.0	2016.04.07.	35.0	2026.04.04.	34.5	2016.04.21.	30.5
277	영덕	1972.01.03.	1977.04.06.	88.2	2014.04.29.	87.0	1999.04.10.	75.5	2012.04.21.	73.5	2026.04.04.	67.2

□ 4월 일 1시간최다강수량 최다 순위

(단위: mm)

지점			1위		2위		3위		4위		5위	
번호	지점명	관측개시	일자	값	일자	값	일자	값	일자	값	일자	값
188	성산	1971.07.15.	1992.04.21.	38.0	2006.04.10.	30.5	2003.04.18.	29.5	2026.04.09.	26.3	2024.04.29.	26.1
258	보성군	2010.02.08.	2012.04.25.	36.5	2022.04.25.	30.6	2024.04.15.	18.7	2016.04.16.	18.5	2026.04.09.	17.5
262	고흥	1972.01.22.	1998.04.23.	42.5	2003.04.18.	30.0	2015.04.29.	28.0	2026.04.04.	27.0	1973.04.24.	27.0
266	광양시	2011.01.01.	2012.04.25.	22.5	2022.04.25.	18.3	2015.04.29.	17.5	2024.04.15.	16.1	2026.04.04.	15.0
268	진도군	2014.05.09.	2022.04.25.	41.3	2015.04.29.	30.0	2016.04.16.	21.5	2015.04.28.	21.0	2026.04.04.	18.2
277	영덕	1972.01.03.	2002.04.16.	16.5	2026.04.04.	15.6	2006.04.19.	15.5	1999.04.10.	15.0	1972.04.19.	12.0

□ 4월 일평균상대습도 최대 순위

(단위: %)

지점			1위		2위		3위		4위		5위	
번호	지점명	관측개시	일자	값	일자	값	일자	값	일자	값	일자	값
93	북춘천	2016.10.01.	2023.04.05.	97.0	2023.04.06.	96.0	2026.04.10.	95.0	2023.04.18.	94.0	2023.04.29.	89.0
95	철원	1988.01.01.	2004.04.19.	99.0	2026.04.10.	97.0	2023.04.06.	97.0	2023.04.05.	97.0	2025.04.05.	96.0
104	북강릉	2008.07.28.	2018.04.04.	99.0	2016.04.21.	97.0	2018.04.05.	96.0	2023.04.05.	95.0	2026.04.28.	94.0
121	영월	1994.12.01.	2004.04.19.	95.0	2003.04.29.	93.0	2026.04.10.	92.0	2023.04.18.	92.0	1998.04.05.	92.0
283	경주시	2010.08.06.	2016.04.27.	95.0	2011.04.22.	95.0	2011.04.07.	95.0	2026.04.04.	94.0	2019.04.26.	94.0

□ 4월 일평균상대습도 최소 순위

(단위: %)

지점			1위		2위		3위		4위		5위	
번호	지점명	관측개시	일자	값	일자	값	일자	값	일자	값	일자	값
102	백령도	2000.11.01.	2008.04.19.	18	2014.04.01.	19	2018.04.13.	20	2026.04.14.	23	2023.04.01.	24
174	순천	2011.04.01.	2025.04.25.	24	2026.04.07.	31	2023.04.12.	31	2022.04.17.	31	2017.04.12.	31
217	정선군	2010.08.06.	2026.04.07.	28	2025.04.25.	28	2023.04.12.	28	2015.04.24.	28	2019.04.04.	29
253	김해시	2008.02.13.	2012.04.06.	22	2025.04.25.	25	2026.04.07.	26	2013.04.11.	26	2013.04.09.	26
258	보성군	2010.02.08.	2017.04.12.	28	2026.04.07.	31	2022.04.19.	31	2014.04.22.	31	2025.04.25.	33
259	강진군	2009.11.10.	2023.04.12.	33	2017.04.12.	34	2026.04.07.	36	2020.04.08.	36	2025.04.25.	37
261	해남	1971.02.03.	2017.04.12.	35	2026.04.07.	37	1990.04.30.	38	1989.04.21.	38	2021.04.01.	39
268	진도군	2014.05.09.	2018.04.13.	38	2026.04.07.	39	2021.04.23.	41	2021.04.01.	42	2026.04.21.	46

□ 4월 일최대풍속 최대 순위

(단위: m/s)

지점			1위		2위		3위		4위		5위	
번호	지점명	관측개시	일자	값	일자	값	일자	값	일자	값	일자	값
251	고창군	2007.11.01.	2012.04.21.	12.4	2016.04.16.	11.8	2015.04.02.	11.6	2026.04.09.	11.1	2011.04.30.	10.5
255	북창원	2008.12.26.	2012.04.03.	9.3	2025.04.13.	8.9	2015.04.02.	8.2	2012.04.30.	8.2	2026.04.07.	7.5
268	진도군	2014.05.09.	2016.04.17.	13.2	2016.04.16.	10.5	2015.04.02.	10.1	2026.04.04.	9.7	2025.04.12.	9.3

□ 4월 일최대순간풍속 최대 순위

(단위: m/s)

지점			1위		2위		3위		4위		5위	
번호	지점명	관측개시	일자	값	일자	값	일자	값	일자	값	일자	값
251	고창군	2007.11.01.	2012.04.03.	21.4	2026.04.09.	20.7	2012.04.21.	20.5	2015.04.02.	19.7	2024.04.15.	19.6
268	진도군	2014.05.09.	2015.04.02.	18.8	2016.04.17.	18.3	2021.04.29.	17.9	2025.04.14.	17.3	2026.04.04.	16.7

2026년 4월 상순 지점별 일통계값 순위 경신 현황(5순위 이내)
 * 10년 이상 관측한 종관기상관측지점(93개소)

□ 4월 상순 일평균기온 최고 순위

(단위: °C)

지점			1위		2위		3위		4위		5위	
번호	지점명	관측개시	일자	값	일자	값	일자	값	일자	값	일자	값
155	창원	1985.07.01.	2001.04.09.	20.1	2018.04.03.	18.3	2026.04.10.	18.0	2001.04.10.	17.7	2009.04.10.	17.4
253	김해시	2008.02.13.	2009.04.10.	18.8	2018.04.03.	18.7	2012.04.09.	18.7	2026.04.10.	18.2	2018.04.02.	18.1
255	북창원	2008.12.26.	2025.04.08.	18.8	2022.04.10.	18.5	2018.04.03.	18.5	2026.04.10.	18.3	2009.04.10.	18.0
257	양산시	2008.12.26.	2026.04.10.	19.0	2018.04.03.	18.4	2012.04.09.	17.6	2025.04.08.	17.5	2024.04.08.	17.4
283	경주시	2010.08.06.	2018.04.03.	19.4	2018.04.02.	19.0	2022.04.10.	18.8	2012.04.09.	18.1	2026.04.10.	17.8
288	밀양	1973.01.01.	2026.04.10.	18.3	2018.04.03.	18.3	2015.04.03.	18.3	2001.04.10.	18.3	2001.04.09.	18.0

□ 4월 상순 일최고기온 최고 순위

(단위: °C)

지점			1위		2위		3위		4위		5위	
번호	지점명	관측개시	일자	값	일자	값	일자	값	일자	값	일자	값
257	양산시	2008.12.26.	2025.04.08.	26.7	2009.04.10.	26.2	2017.04.08.	26.0	2017.04.07.	25.5	2026.04.03.	25.3

□ 4월 상순 일최저기온 최고 순위

(단위: °C)

지점			1위		2위		3위		4위		5위	
번호	지점명	관측개시	일자	값	일자	값	일자	값	일자	값	일자	값
93	북춘천	2016.10.01.	2018.04.03.	13.2	2018.04.02.	13.2	2026.04.04.	10.1	2021.04.02.	9.9	2023.04.05.	9.8
95	철원	1988.01.01.	2018.04.02.	15.6	2018.04.03.	12.6	1998.04.09.	10.4	2026.04.04.	9.9	1998.04.08.	9.6
217	정선군	2010.08.06.	2018.04.02.	10.2	2023.04.05.	9.9	2026.04.10.	9.4	2018.04.03.	9.3	2016.04.07.	9.0
257	양산시	2008.12.26.	2023.04.05.	14.6	2012.04.09.	14.0	2017.04.06.	13.9	2021.04.02.	13.1	2026.04.10.	13.0
264	함양군	2010.06.21.	2021.04.03.	13.8	2015.04.03.	12.4	2024.04.03.	11.8	2023.04.05.	10.9	2026.04.10.	10.5
271	봉화	1988.01.01.	2023.04.05.	10.7	1998.04.08.	10.6	1999.04.10.	10.2	2026.04.10.	10.0	2024.04.03.	9.1
276	청송군	2010.09.01.	2023.04.05.	10.6	2017.04.06.	10.6	2021.04.02.	10.3	2026.04.10.	10.0	2024.04.03.	9.8
281	영천	1972.01.21.	1980.04.05.	13.9	2017.04.06.	13.3	2023.04.05.	12.7	1986.04.10.	12.7	2026.04.10.	11.9
283	경주시	2010.08.06.	2026.04.10.	13.4	2023.04.05.	12.7	2017.04.06.	12.6	2021.04.02.	11.7	2012.04.09.	11.7
285	합천	1973.01.01.	1980.04.05.	15.0	2021.04.03.	13.7	2023.04.05.	13.3	1983.04.10.	12.7	2026.04.10.	12.6

□ 4월 상순 일최저기온 최저 순위

(단위: °C)

지점			1위		2위		3위		4위		5위	
번호	지점명	관측개시	일자	값	일자	값	일자	값	일자	값	일자	값
263	의령군	2010.06.21.	2019.04.01.	-3.5	2013.04.08.	-2.6	2019.04.04.	-2.4	2019.04.03.	-2.0	2026.04.08.	-1.9

□ 4월 상순 일강수량 최다 순위

(단위: mm)

지점			1위		2위		3위		4위		5위	
번호	지점명	관측개시	일자	값	일자	값	일자	값	일자	값	일자	값
93	북춘천	2016.10.01.	2021.04.03.	56.6	2023.04.05.	40.6	2017.04.05.	21.0	2026.04.09.	18.7	2018.04.04.	18.5
115	울릉도	1938.08.10.	1944.04.07.	96.6	2003.04.08.	89.0	2026.04.04.	57.5	1999.04.10.	55.3	1974.04.07.	52.9
137	상주	2002.01.01.	2006.04.10.	42.0	2026.04.04.	39.1	2019.04.09.	35.0	2021.04.03.	27.5	2013.04.06.	27.5

번호	지점		1위		2위		3위		4위		5위	
	지점명	관측개시	일자	값	일자	값	일자	값	일자	값	일자	값
155	창원	1985.07.01.	2005.04.10.	80.5	2026.04.04.	65.7	2017.04.06.	65.1	2023.04.05.	62.6	1992.04.09.	59.7
162	통영	1968.01.01.	1977.04.06.	90.3	1974.04.07.	80.0	2026.04.09.	75.5	2015.04.04.	69.4	2002.04.06.	69.0
170	완도	1971.01.31.	2023.04.05.	98.8	1997.04.02.	98.7	1999.04.09.	94.0	2026.04.09.	81.8	1977.04.06.	68.0
172	고창	2010.12.01.	2026.04.04.	40.4	2016.04.06.	37.1	2019.04.09.	32.8	2024.04.03.	30.1	2015.04.04.	25.0
174	순천	2011.04.01.	2026.04.09.	59.5	2023.04.05.	58.8	2024.04.03.	40.8	2026.04.04.	37.7	2017.04.05.	31.7
185	고산	1988.01.01.	1998.04.01.	76.1	2026.04.09.	63.8	2010.04.01.	55.0	2023.04.05.	54.9	2017.04.06.	50.4
188	성산	1971.07.15.	2023.04.05.	110.4	1998.04.01.	104.5	2006.04.10.	82.0	2026.04.09.	78.0	2024.04.02.	72.9
226	보은	1972.01.09.	1974.04.07.	69.0	1980.04.05.	63.6	1998.04.05.	54.5	1977.04.06.	53.1	2026.04.04.	39.8
244	임실	1970.06.02.	1980.04.05.	74.9	1974.04.07.	60.0	1977.04.06.	51.6	1981.04.09.	46.9	2026.04.04.	42.6
251	고창군	2007.11.01.	2016.04.06.	44.5	2019.04.09.	36.4	2026.04.04.	34.7	2024.04.03.	30.4	2011.04.07.	25.0
252	영광군	2007.11.26.	2016.04.06.	45.0	2026.04.04.	44.4	2019.04.09.	39.5	2023.04.05.	31.2	2015.04.04.	28.0
253	김해시	2008.02.13.	2023.04.05.	69.4	2017.04.06.	62.0	2024.04.03.	53.9	2026.04.04.	52.7	2011.04.07.	41.0
254	순창군	2008.07.16.	2019.04.09.	42.0	2026.04.04.	39.6	2016.04.06.	37.5	2024.04.03.	33.8	2011.04.07.	31.5
258	보성군	2010.02.08.	2026.04.09.	83.0	2023.04.05.	62.0	2026.04.04.	54.6	2024.04.03.	32.5	2021.04.03.	29.5
259	강진군	2009.11.10.	2026.04.09.	64.7	2023.04.05.	55.9	2015.04.04.	46.0	2019.04.09.	36.5	2013.04.06.	35.0
262	고흥	1972.01.22.	1979.04.07.	92.0	1992.04.09.	83.0	2026.04.04.	81.7	1999.04.09.	81.5	1977.04.06.	76.9
263	의령군	2010.06.21.	2024.04.03.	45.6	2026.04.04.	43.7	2017.04.05.	37.5	2015.04.04.	35.0	2011.04.07.	31.5
264	함양군	2010.06.21.	2024.04.03.	50.2	2019.04.09.	34.0	2026.04.04.	32.8	2016.04.06.	29.5	2016.04.07.	24.0
266	광양시	2011.01.01.	2023.04.05.	67.1	2026.04.09.	65.7	2026.04.04.	53.9	2015.04.04.	49.5	2011.04.07.	39.5
268	진도군	2014.05.09.	2023.04.05.	102.2	2026.04.09.	59.0	2026.04.04.	49.0	2015.04.04.	43.5	2017.04.05.	28.0
276	청송군	2010.09.01.	2013.04.06.	38.0	2016.04.07.	35.0	2026.04.04.	34.5	2021.04.04.	25.0	2021.04.03.	24.5
277	영덕	1972.01.03.	1977.04.06.	88.2	1999.04.10.	75.5	2026.04.04.	67.2	2006.04.10.	61.5	1985.04.03.	52.5
279	구미	1973.01.01.	1974.04.07.	72.0	1998.04.01.	51.5	1977.04.06.	50.5	2026.04.04.	49.8	1998.04.05.	49.0
283	경주시	2010.08.06.	2013.04.06.	43.0	2024.04.03.	40.6	2026.04.04.	39.2	2016.04.07.	36.0	2012.04.03.	20.5

□ 4월 상순 일 1시간최다강수량 최다 순위

(단위: mm)

번호	지점		1위		2위		3위		4위		5위	
	지점명	관측개시	일자	값	일자	값	일자	값	일자	값	일자	값
100	대관령	1971.07.15.	1977.04.06.	8.5	2026.04.06.	8.4	2015.04.03.	8.0	2012.04.03.	8.0	2018.04.04.	7.8
115	울릉도	1938.08.10.	1964.04.05.	17.3	2003.04.08.	15.0	2026.04.04.	14.4	1944.04.07.	13.5	1958.04.06.	12.9
136	안동	1973.01.01.	2021.04.03.	12.2	2018.04.04.	10.1	1974.04.07.	9.5	2019.04.09.	9.1	2026.04.06.	8.2
137	상주	2002.01.01.	2019.04.09.	9.5	2018.04.04.	8.3	2025.04.02.	7.9	2026.04.04.	6.9	2012.04.03.	6.5
155	창원	1985.07.01.	2005.04.10.	19.0	2017.04.06.	18.5	2012.04.03.	18.5	2026.04.04.	13.2	1999.04.10.	11.7
162	통영	1968.01.01.	2015.04.04.	19.7	1974.04.07.	19.2	1979.04.08.	18.7	2002.04.06.	17.0	2026.04.09.	15.2
170	완도	1971.01.31.	2005.04.10.	26.0	1997.04.02.	25.5	2026.04.09.	24.7	2015.04.04.	22.5	1999.04.09.	21.9
172	고창	2010.12.01.	2016.04.06.	12.8	2026.04.04.	10.6	2015.04.04.	10.0	2018.04.06.	7.1	2019.04.09.	6.9
174	순천	2011.04.01.	2019.04.07.	12.3	2026.04.09.	11.3	2023.04.05.	8.3	2012.04.02.	8.0	2012.04.03.	7.5
185	고산	1988.01.01.	2026.04.09.	20.3	1998.04.01.	20.3	2021.04.02.	13.5	2026.04.04.	13.4	2015.04.06.	13.2
188	성산	1971.07.15.	2006.04.10.	30.5	2026.04.09.	26.3	2015.04.03.	24.5	2024.04.02.	23.3	2019.04.09.	21.3
189	서귀포	1961.01.01.	2006.04.09.	31.0	2023.04.05.	27.3	2026.04.04.	25.7	1985.04.10.	24.3	1968.04.08.	22.6
226	보은	1972.01.09.	1980.04.05.	11.0	2019.04.09.	10.0	2018.04.04.	9.5	1974.04.07.	8.0	2026.04.04.	7.3
232	천안	1972.01.08.	2015.04.02.	13.0	2021.04.03.	12.3	1974.04.07.	11.5	1974.04.06.	11.5	2026.04.01.	9.0
235	보령	1972.01.24.	2015.04.02.	19.5	2005.04.10.	15.5	1980.04.05.	15.0	1974.04.07.	14.5	2026.04.06.	11.3
243	부안	1972.03.01.	1974.04.07.	21.0	2002.04.06.	13.5	1980.04.05.	13.0	2019.04.09.	11.5	2026.04.09.	10.8
245	정읍	1970.01.05.	2016.04.06.	16.0	1997.04.02.	12.5	1974.04.07.	12.5	2026.04.04.	12.0	2019.04.09.	10.0

지점			1위		2위		3위		4위		5위	
번호	지점명	관측개시	일자	값	일자	값	일자	값	일자	값	일자	값
248	장수	1988.01.01.	2024.04.03.	11.9	2016.04.06.	10.5	1997.04.02.	10.5	2015.04.04.	9.5	2026.04.06.	8.4
251	고창군	2007.11.01.	2016.04.06.	17.5	2026.04.04.	9.2	2008.04.06.	9.0	2018.04.06.	8.5	2015.04.04.	8.5
252	영광군	2007.11.26.	2008.04.06.	16.5	2016.04.06.	14.0	2015.04.04.	11.5	2026.04.04.	11.3	2019.04.09.	9.1
253	김해시	2008.02.13.	2023.04.05.	14.3	2026.04.04.	12.1	2017.04.06.	11.0	2015.04.04.	11.0	2017.04.05.	10.5
254	순창군	2008.07.16.	2016.04.06.	13.5	2015.04.04.	13.0	2026.04.04.	9.2	2018.04.06.	9.0	2019.04.09.	8.0
258	보성군	2010.02.08.	2026.04.09.	17.5	2011.04.06.	17.0	2024.04.02.	12.6	2023.04.05.	12.3	2026.04.04.	10.4
259	강진군	2009.11.10.	2015.04.04.	19.0	2026.04.09.	15.2	2024.04.02.	13.0	2023.04.05.	9.0	2019.04.09.	9.0
262	고흥	1972.01.22.	2026.04.04.	27.0	2005.04.10.	20.0	1999.04.09.	20.0	1997.04.02.	17.5	2015.04.04.	17.0
263	의령군	2010.06.21.	2015.04.04.	13.0	2017.04.05.	12.0	2026.04.04.	7.6	2016.04.06.	7.5	2026.04.09.	6.9
264	함양군	2010.06.21.	2015.04.04.	10.5	2016.04.06.	9.5	2024.04.03.	7.5	2026.04.09.	6.8	2026.04.04.	6.6
266	광양시	2011.01.01.	2026.04.04.	15.0	2026.04.09.	13.7	2015.04.04.	13.0	2023.04.05.	10.4	2019.04.07.	8.0
268	진도군	2014.05.09.	2026.04.04.	18.2	2015.04.04.	17.5	2023.04.05.	16.8	2026.04.09.	14.2	2018.04.05.	8.5
277	영덕	1972.01.03.	2026.04.04.	15.6	1999.04.10.	15.0	1977.04.06.	11.9	2006.04.10.	11.0	1999.04.05.	11.0
278	의성	1973.01.01.	2018.04.04.	11.5	1974.04.07.	10.1	2005.04.10.	9.5	2019.04.09.	9.0	2026.04.06.	7.9
279	구미	1973.01.01.	1974.04.07.	10.0	2012.04.03.	9.5	2026.04.04.	8.8	2016.04.07.	8.7	2016.04.06.	8.7
281	영천	1972.01.21.	2005.04.10.	8.5	1992.04.09.	8.3	1980.04.05.	8.2	2026.04.04.	8.0	2016.04.07.	8.0
283	경주시	2010.08.06.	2016.04.06.	7.5	2026.04.04.	6.3	2016.04.07.	6.0	2015.04.05.	5.5	2015.04.03.	5.5

□ 4월 상순 일평균상대습도 최대 순위

(단위: %)

지점			1위		2위		3위		4위		5위	
번호	지점명	관측개시	일자	값	일자	값	일자	값	일자	값	일자	값
93	북춘천	2016.10.01.	2023.04.05.	97	2023.04.06.	96	2026.04.10.	95	2026.04.01.	88	2021.04.03.	88
95	철원	1988.01.01.	2026.04.10.	97	2023.04.06.	97	2023.04.05.	97	2025.04.05.	96	2002.04.06.	95
98	동두천	1998.02.01.	2025.04.05.	98	2023.04.06.	96	2023.04.05.	95	2002.04.07.	91	2026.04.10.	90
101	춘천	1966.01.01.	2018.04.05.	94	2026.04.10.	91	2023.04.05.	91	1997.04.06.	90	2013.04.06.	89
104	북강릉	2008.07.28.	2018.04.04.	99	2018.04.05.	96	2023.04.05.	95	2019.04.10.	93	2026.04.01.	91
121	영월	1994.12.01.	2026.04.10.	92	1998.04.05.	92	2015.04.05.	91	2005.04.10.	91	2011.04.07.	90
185	고산	1988.01.01.	2024.04.03.	100	2017.04.06.	100	2026.04.09.	99	2021.04.03.	99	2015.04.05.	99
211	인제	1971.12.01.	2023.04.05.	92	1975.04.05.	92	1974.04.07.	92	2026.04.10.	90	2011.04.07.	89
221	제천	1972.01.11.	2023.04.06.	97	2023.04.05.	95	2026.04.10.	94	1982.04.02.	94	1980.04.06.	94
226	보은	1972.01.09.	1980.04.05.	96	2024.04.03.	94	2026.04.10.	93	2021.04.04.	93	2015.04.05.	93
232	천안	1972.01.08.	2023.04.05.	98	2023.04.06.	95	1992.04.10.	95	2026.04.10.	94	1985.04.03.	94
244	임실	1970.06.02.	2024.04.04.	97	2021.04.04.	96	2015.04.05.	96	2024.04.03.	95	2026.04.10.	94
257	양산시	2008.12.26.	2017.04.06.	98	2024.04.03.	97	2026.04.09.	91	2023.04.05.	90	2018.04.04.	90
258	보성군	2010.02.08.	2024.04.03.	99	2024.04.04.	97	2026.04.09.	96	2021.04.03.	96	2018.04.04.	95
259	강진군	2009.11.10.	2024.04.03.	99	2017.04.06.	99	2026.04.09.	97	2015.04.05.	97	2024.04.04.	95
278	의성	1973.01.01.	2024.04.03.	98	2026.04.06.	94	2015.04.05.	91	1974.04.07.	91	2026.04.04.	90
281	영천	1972.01.21.	2024.04.03.	99	1992.04.09.	96	2016.04.07.	93	2023.04.05.	92	2026.04.04.	91
283	경주시	2010.08.06.	2011.04.07.	95	2026.04.04.	94	2023.04.05.	91	2016.04.04.	91	2016.04.03.	90
285	합천	1973.01.01.	1974.04.07.	97	2026.04.09.	95	1992.04.09.	95	1987.04.06.	94	1982.04.02.	94
289	산청	1972.03.30.	2024.04.03.	99	2021.04.04.	95	1992.04.10.	95	1992.04.09.	95	2026.04.09.	94

□ 4월 상순 일평균상대습도 최소 순위

(단위: %)

지점			1위		2위		3위		4위		5위	
번호	지점명	관측개시	일자	값	일자	값	일자	값	일자	값	일자	값
152	울산	1932.01.06.	2000.04.07.	20	1997.04.10.	23	2019.04.04.	24	1990.04.08.	24	2026.04.07.	25
159	부산	1904.04.09.	1917.04.07.	23	2013.04.09.	25	1906.04.03.	25	2012.04.06.	26	2026.04.07.	27
170	완도	1971.01.31.	2000.04.08.	29	1996.04.10.	31	2026.04.07.	34	2011.04.01.	34	2000.04.01.	34
174	순천	2011.04.01.	2026.04.07.	31	2020.04.03.	32	2021.04.08.	33	2012.04.06.	34	2020.04.05.	35
185	고산	1988.01.01.	2010.04.02.	41	1990.04.05.	41	2026.04.07.	42	2023.04.02.	42	2012.04.07.	43
217	정선군	2010.08.06.	2026.04.07.	28	2019.04.04.	29	2012.04.01.	30	2022.04.05.	34	2017.04.10.	35
253	김해시	2008.02.13.	2012.04.06.	22	2026.04.07.	26	2013.04.09.	26	2010.04.02.	26	2023.04.08.	27
255	북창원	2008.12.26.	2013.04.09.	26	2011.04.01.	26	2010.04.02.	28	2026.04.07.	29	2009.04.04.	29
258	보성군	2010.02.08.	2026.04.07.	31	2011.04.01.	34	2020.04.03.	38	2014.04.08.	38	2019.04.04.	40
259	강진군	2009.11.10.	2026.04.07.	36	2020.04.08.	36	2011.04.01.	40	2020.04.09.	41	2020.04.03.	41
260	장흥	1972.01.21.	2026.04.07.	35	1990.04.05.	36	2020.04.08.	38	2004.04.08.	38	2000.04.08.	38
261	해남	1971.02.03.	2026.04.07.	37	2021.04.01.	39	1990.04.10.	39	2000.04.02.	40	1993.04.07.	42
268	진도군	2014.05.09.	2026.04.07.	39	2021.04.01.	42	2018.04.07.	49	2019.04.02.	50	2020.04.08.	51

□ 4월 상순 일평균풍속 최대 순위

(단위: m/s)

지점			1위		2위		3위		4위		5위	
번호	지점명	관측개시	일자	값	일자	값	일자	값	일자	값	일자	값
255	북창원	2008.12.26.	2012.04.03.	4.4	2023.04.05.	3.3	2023.04.07.	3.2	2026.04.07.	3.1	2023.04.02.	3.1
263	의령군	2010.06.21.	2012.04.03.	7.3	2013.04.07.	5.1	2013.04.09.	5.0	2026.04.10.	4.5	2018.04.07.	4.2

□ 4월 상순 일최대풍속 최대 순위

(단위: m/s)

지점			1위		2위		3위		4위		5위	
번호	지점명	관측개시	일자	값	일자	값	일자	값	일자	값	일자	값
172	고창	2010.12.01.	2012.04.03.	16.9	2012.04.10.	16.0	2015.04.02.	15.6	2026.04.09.	15.1	2013.04.07.	13.7
251	고창군	2007.11.01.	2015.04.02.	11.6	2026.04.09.	11.1	2012.04.03.	10.4	2018.04.10.	9.2	2012.04.02.	9.0
255	북창원	2008.12.26.	2012.04.03.	9.3	2015.04.02.	8.2	2026.04.07.	7.5	2015.04.03.	7.4	2019.04.09.	6.8
268	진도군	2014.05.09.	2015.04.02.	10.1	2026.04.04.	9.7	2019.04.09.	8.9	2020.04.05.	8.7	2018.04.08.	8.3

□ 4월 상순 일최대순간풍속 최대 순위

(단위: m/s)

지점			1위		2위		3위		4위		5위	
번호	지점명	관측개시	일자	값	일자	값	일자	값	일자	값	일자	값
169	흑산도	1997.01.01.	2002.04.05.	33.2	1999.04.09.	33.1	2002.04.06.	30.8	2023.04.04.	29.7	2026.04.09.	29.1
172	고창	2010.12.01.	2012.04.10.	24.7	2012.04.03.	24.7	2026.04.09.	23.8	2015.04.02.	23.5	2021.04.03.	20.8
251	고창군	2007.11.01.	2012.04.03.	21.4	2026.04.09.	20.7	2015.04.02.	19.7	2012.04.10.	17.3	2023.04.05.	17.0
254	순창군	2008.07.16.	2012.04.03.	21.1	2012.04.04.	18.2	2018.04.07.	17.8	2013.04.09.	17.5	2026.04.09.	17.1
268	진도군	2014.05.09.	2015.04.02.	18.8	2026.04.04.	16.7	2020.04.05.	15.6	2026.04.09.	15.1	2020.04.04.	14.7
276	청송군	2010.09.01.	2023.04.08.	15.5	2022.04.07.	14.4	2011.04.09.	14.1	2023.04.07.	13.8	2026.04.10.	13.7

2026년 4월 중순 지점별 일통계값 순위 경신 현황(5순위 이내)
 * 10년 이상 관측한 종관기상관측지점(93개소)

□ 4월 중순 일평균기온 최고 순위

(단위: °C)

번호	지점		1위		2위		3위		4위		5위	
	지점명	관측개시	일자	값	일자	값	일자	값	일자	값	일자	값
93	북춘천	2016.10.01.	2026.04.19.	19.5	2024.04.14.	19.1	2025.04.18.	19.0	2022.04.12.	18.8	2025.04.17.	17.9
95	철원	1988.01.01.	2026.04.19.	19.2	2002.04.15.	19.2	2024.04.14.	19.1	2002.04.14.	18.7	1989.04.20.	18.2
98	동두천	1998.02.01.	2026.04.19.	20.1	2002.04.15.	20.0	2024.04.14.	19.5	2008.04.20.	19.4	2002.04.14.	19.4
99	파주	2001.12.07.	2002.04.15.	18.7	2026.04.19.	18.4	2012.04.20.	17.9	2026.04.14.	17.5	2024.04.14.	17.4
101	춘천	1966.01.01.	2002.04.15.	20.7	2026.04.19.	20.2	2022.04.12.	19.6	2024.04.14.	19.4	2025.04.18.	19.1
102	백령도	2000.11.01.	2008.04.19.	18.0	2008.04.18.	16.5	2026.04.14.	16.1	2008.04.17.	15.5	2009.04.11.	15.4
108	서울	1907.10.01.	2026.04.19.	21.6	1989.04.20.	21.4	2024.04.14.	20.8	2026.04.14.	20.7	2008.04.20.	20.6
121	영월	1994.12.01.	2022.04.12.	20.3	2024.04.14.	19.9	2025.04.19.	19.1	2025.04.18.	19.1	2026.04.19.	18.7
131	청주	1967.01.01.	2025.04.17.	22.5	2025.04.18.	21.7	2024.04.14.	21.7	2002.04.15.	21.7	2026.04.19.	21.5
159	부산	1904.04.09.	1945.04.16.	20.3	2023.04.20.	20.0	2026.04.19.	19.3	1920.04.20.	19.3	1989.04.19.	19.0
162	통영	1968.01.01.	2026.04.19.	18.8	1972.04.19.	18.8	2003.04.18.	18.7	2003.04.17.	18.3	1989.04.20.	18.2
169	흑산도	1997.01.01.	2026.04.19.	16.0	2024.04.19.	15.9	2004.04.16.	15.8	2024.04.14.	15.7	2026.04.14.	15.5
202	양평	1972.01.11.	2002.04.15.	20.9	2026.04.19.	19.6	2022.04.12.	19.6	2025.04.17.	19.2	2024.04.14.	19.0
203	이천	1972.01.11.	2025.04.17.	21.1	2002.04.15.	20.7	2024.04.14.	20.2	2022.04.12.	20.0	2026.04.19.	19.7
211	인제	1971.12.01.	2002.04.15.	20.2	2025.04.18.	19.7	2026.04.19.	18.8	2002.04.14.	18.8	2024.04.14.	18.5
212	홍천	1971.09.27.	2002.04.15.	20.1	2026.04.19.	19.7	2024.04.14.	19.3	2025.04.18.	19.2	2022.04.12.	19.0
253	김해시	2008.02.13.	2023.04.20.	20.5	2025.04.18.	19.9	2026.04.19.	19.7	2018.04.11.	19.6	2018.04.20.	19.4
255	북창원	2008.12.26.	2023.04.20.	22.0	2026.04.13.	20.6	2022.04.12.	20.6	2025.04.18.	20.4	2026.04.19.	20.1
257	양산시	2008.12.26.	2023.04.20.	21.0	2026.04.19.	20.6	2018.04.11.	20.1	2025.04.18.	19.8	2026.04.13.	19.4
266	광양시	2011.01.01.	2023.04.20.	20.7	2025.04.18.	20.1	2022.04.12.	20.0	2026.04.19.	19.1	2018.04.20.	19.1
288	밀양	1973.01.01.	2023.04.20.	21.7	2025.04.18.	21.2	2022.04.12.	21.1	2026.04.19.	20.1	2025.04.19.	20.1

□ 4월 중순 일최고기온 최고 순위

(단위: °C)

번호	지점		1위		2위		3위		4위		5위	
	지점명	관측개시	일자	값	일자	값	일자	값	일자	값	일자	값
93	북춘천	2016.10.01.	2024.04.14.	30.6	2026.04.19.	30.3	2018.04.20.	29.1	2024.04.13.	28.8	2026.04.18.	28.2
95	철원	1988.01.01.	2024.04.14.	29.9	1989.04.20.	29.7	2026.04.19.	29.3	2008.04.19.	28.4	2004.04.18.	27.7
98	동두천	1998.02.01.	2026.04.19.	30.8	2024.04.14.	30.4	2008.04.19.	30.3	2008.04.20.	29.5	2008.04.18.	29.3
99	파주	2001.12.07.	2026.04.19.	28.8	2008.04.19.	28.6	2024.04.14.	27.8	2004.04.18.	27.4	2023.04.19.	27.2
100	대관령	1971.07.15.	2004.04.18.	27.7	2018.04.20.	27.3	2026.04.18.	25.4	1998.04.20.	24.6	2022.04.12.	24.2
101	춘천	1966.01.01.	2024.04.14.	30.4	2026.04.19.	30.3	1989.04.20.	29.8	2008.04.19.	29.2	2004.04.18.	29.2
102	백령도	2000.11.01.	2004.04.18.	23.7	2008.04.19.	22.9	2026.04.14.	22.0	2024.04.18.	21.4	2008.04.17.	21.2
108	서울	1907.10.01.	2026.04.19.	29.4	2024.04.14.	29.4	1989.04.20.	29.1	2023.04.19.	28.4	2026.04.14.	28.0
112	인천	1904.08.29.	1950.04.15.	27.6	2026.04.16.	26.4	2004.04.18.	26.3	1990.04.11.	25.8	2024.04.14.	25.5
114	원주	1971.09.06.	2024.04.14.	30.1	2009.04.19.	29.9	2004.04.18.	29.5	1989.04.20.	29.0	2026.04.19.	28.9
119	수원	1964.01.01.	1989.04.20.	29.1	2023.04.19.	28.2	2008.04.19.	28.1	2024.04.14.	27.9	2026.04.19.	27.5
121	영월	1994.12.01.	2024.04.14.	32.2	2009.04.19.	30.7	2026.04.19.	30.5	2023.04.19.	30.0	2024.04.13.	29.6
127	충주	1972.01.01.	2009.04.19.	30.2	2018.04.20.	30.0	1989.04.20.	28.8	2024.04.14.	28.7	2026.04.19.	28.6
129	서산	1968.01.01.	1989.04.20.	27.9	2004.04.18.	27.0	2024.04.14.	26.9	2026.04.19.	26.7	2008.04.19.	26.7

지점			1위		2위		3위		4위		5위	
번호	지점명	관측개시	일자	값	일자	값	일자	값	일자	값	일자	값
131	청주	1967.01.01.	2018.04.20.	29.5	2017.04.16.	29.1	1989.04.20.	29.0	2024.04.14.	28.9	2026.04.19.	28.8
133	대전	1969.01.01.	2018.04.20.	29.9	2024.04.14.	29.3	1978.04.14.	29.2	2026.04.19.	28.8	2017.04.16.	28.6
146	전주	1918.06.23.	1978.04.14.	30.8	1955.04.13.	30.0	1955.04.12.	30.0	2026.04.16.	29.1	2009.04.19.	29.0
155	창원	1985.07.01.	2004.04.20.	28.1	2018.04.20.	27.3	2016.04.14.	27.3	2014.04.15.	27.1	2026.04.13.	26.9
156	광주	1939.05.01.	2017.04.16.	30.4	2018.04.20.	30.2	2022.04.12.	29.2	2026.04.13.	29.1	2026.04.16.	28.9
159	부산	1904.04.09.	1945.04.16.	26.7	1945.04.15.	26.3	2026.04.13.	25.9	1993.04.18.	25.8	2001.04.19.	25.3
162	통영	1968.01.01.	2026.04.19.	25.0	2026.04.13.	25.0	2021.04.20.	25.0	1989.04.20.	24.9	2024.04.14.	24.8
170	완도	1971.01.31.	2004.04.17.	26.9	2018.04.20.	26.3	2023.04.20.	26.2	2024.04.13.	25.9	2026.04.15.	25.7
172	고창	2010.12.01.	2018.04.20.	27.7	2017.04.16.	27.4	2022.04.11.	27.1	2022.04.12.	26.2	2026.04.13.	26.0
185	고산	1988.01.01.	2022.04.13.	24.4	2022.04.11.	22.6	2026.04.16.	22.4	2023.04.20.	22.4	2003.04.17.	22.4
202	양평	1972.01.11.	2008.04.19.	29.6	1989.04.20.	29.4	1999.04.18.	29.2	2026.04.19.	29.1	2009.04.19.	28.7
203	이천	1972.01.11.	2024.04.14.	29.7	2026.04.19.	29.4	2018.04.20.	29.1	2008.04.19.	29.0	1989.04.20.	28.9
211	인제	1971.12.01.	2024.04.14.	30.5	2026.04.19.	29.7	1994.04.19.	29.0	2004.04.18.	28.8	1989.04.20.	28.8
212	홍천	1971.09.27.	2024.04.14.	30.9	2026.04.19.	29.8	1989.04.20.	29.7	2018.04.20.	29.5	2009.04.19.	29.3
217	정선군	2010.08.06.	2024.04.14.	32.2	2024.04.13.	30.3	2026.04.19.	30.2	2026.04.18.	30.1	2018.04.20.	30.0
235	보령	1972.01.24.	1994.04.19.	27.5	2024.04.14.	26.7	1989.04.20.	26.6	2026.04.18.	26.4	2026.04.19.	26.3
236	부여	1972.01.09.	2008.04.19.	29.0	2018.04.20.	28.8	2017.04.16.	28.8	1999.04.18.	28.7	2026.04.13.	28.2
247	남원	1972.01.04.	2018.04.20.	30.2	2017.04.16.	29.1	1998.04.11.	28.9	1993.04.19.	28.8	2026.04.13.	28.4
252	영광군	2007.11.26.	2009.04.19.	27.4	2022.04.11.	27.1	2024.04.14.	26.5	2026.04.13.	25.9	2022.04.12.	25.8
253	김해시	2008.02.13.	2026.04.13.	28.4	2014.04.15.	27.6	2018.04.20.	27.5	2026.04.19.	27.4	2023.04.20.	27.4
254	순창군	2008.07.16.	2017.04.16.	29.8	2018.04.20.	29.7	2024.04.13.	28.3	2026.04.13.	28.2	2023.04.20.	27.8
255	북창원	2008.12.26.	2026.04.13.	28.8	2023.04.20.	28.8	2018.04.20.	28.8	2017.04.16.	28.4	2024.04.13.	28.0
257	양산시	2008.12.26.	2018.04.20.	28.8	2023.04.20.	28.7	2014.04.15.	28.3	2026.04.13.	28.1	2017.04.16.	28.0
259	강진군	2009.11.10.	2026.04.15.	27.2	2023.04.20.	26.7	2018.04.20.	26.5	2017.04.16.	26.3	2021.04.20.	26.0
260	장흥	1972.01.21.	2023.04.20.	29.0	2009.04.18.	28.0	2018.04.20.	27.5	1993.04.19.	27.1	2026.04.15.	26.9
264	함양군	2010.06.21.	2018.04.20.	30.9	2017.04.16.	29.3	2023.04.20.	29.2	2022.04.12.	29.1	2026.04.15.	28.5

□ 4월 중순 일최저기온 최고 순위

(단위: °C)

지점			1위		2위		3위		4위		5위	
번호	지점명	관측개시	일자	값	일자	값	일자	값	일자	값	일자	값
159	부산	1904.04.09.	1930.04.20.	17.2	1972.04.19.	16.8	1984.04.17.	16.3	2003.04.18.	16.2	2026.04.19.	15.8
168	여수	1942.03.01.	1980.04.19.	16.0	2003.04.18.	15.9	2022.04.12.	15.8	2022.04.11.	15.7	2026.04.19.	15.6
169	흑산도	1997.01.01.	2022.04.11.	13.1	1998.04.20.	12.4	2024.04.20.	12.2	2014.04.16.	12.0	2026.04.14.	11.9
185	고산	1988.01.01.	2022.04.11.	18.3	2023.04.18.	17.1	2022.04.12.	16.8	2026.04.19.	16.2	2002.04.15.	16.0
255	북창원	2008.12.26.	2025.04.18.	17.6	2025.04.19.	17.3	2022.04.12.	16.9	2023.04.19.	16.6	2026.04.14.	15.8
257	양산시	2008.12.26.	2025.04.18.	17.1	2023.04.19.	16.8	2025.04.19.	16.0	2026.04.19.	15.5	2023.04.20.	15.5
276	청송군	2010.09.01.	2025.04.19.	12.2	2024.04.20.	10.5	2026.04.18.	10.4	2018.04.11.	10.3	2015.04.19.	10.3
283	경주시	2010.08.06.	2025.04.19.	16.2	2018.04.11.	14.8	2026.04.19.	13.1	2024.04.20.	13.1	2016.04.17.	13.0

□ 4월 중순 일강수량 최다 순위

(단위: mm)

지점			1위		2위		3위		4위		5위	
번호	지점명	관측개시	일자	값	일자	값	일자	값	일자	값	일자	값
254	순창군	2008.07.16.	2016.04.16.	32.5	2020.04.19.	29.4	2026.04.17.	28.9	2018.04.14.	24.5	2020.04.17.	21.1

□ 4월 중순 일평균상대습도 최소 순위

(단위: %)

지점			1위		2위		3위		4위		5위	
번호	지점명	관측개시	일자	값	일자	값	일자	값	일자	값	일자	값
102	백령도	2000.11.01.	2008.04.19.	18	2018.04.13.	20	2026.04.14.	23	2015.04.11.	24	2008.04.17.	26
244	임실	1970.06.02.	1986.04.11.	34	1985.04.12.	34	2018.04.13.	39	2009.04.19.	40	2026.04.16.	41
254	순창군	2008.07.16.	2017.04.12.	32	2023.04.12.	35	2009.04.19.	38	2022.04.18.	41	2026.04.16.	44

□ 4월 중순 일최대순간풍속 최대 순위

(단위: m/s)

지점			1위		2위		3위		4위		5위	
번호	지점명	관측개시	일자	값	일자	값	일자	값	일자	값	일자	값
276	청송군	2010.09.01.	2025.04.15.	16.0	2021.04.13.	15.9	2021.04.18.	15.7	2026.04.11.	15.4	2021.04.17.	15.2

2026년 4월 하순 지점별 일통계값 순위 경신 현황(5순위 이내)
* 10년 이상 관측한 종관기상관측지점(93개소)

□ 4월 하순 일평균기온 최고 순위 (단위: °C)

지점			1위		2위		3위		4위		5위	
번호	지점명	관측개시	일자	값	일자	값	일자	값	일자	값	일자	값
257	양산시	2008.12.26.	2021.04.22.	20.9	2022.04.25.	20.7	2022.04.24.	20.1	2017.04.30.	20.1	2026.04.27.	19.7

□ 4월 하순 일최고기온 최고 순위 (단위: °C)

지점			1위		2위		3위		4위		5위	
번호	지점명	관측개시	일자	값	일자	값	일자	값	일자	값	일자	값
253	김해시	2008.02.13.	2015.04.26.	28.9	2015.04.27.	28.1	2024.04.27.	27.7	2008.04.30.	27.7	2026.04.27.	27.4

□ 4월 하순 일최저기온 최저 순위 (단위: °C)

지점			1위		2위		3위		4위		5위	
번호	지점명	관측개시	일자	값	일자	값	일자	값	일자	값	일자	값
93	북춘천	2016.10.01.	2020.04.24.	-1.0	2020.04.23.	-0.5	2018.04.25.	0.4	2019.04.27.	0.7	2026.04.21.	0.9
100	대관령	1971.07.15.	1978.04.22.	-4.5	2026.04.24.	-4.4	1986.04.21.	-4.3	2013.04.22.	-4.2	1980.04.25.	-4.2
140	군산	1968.01.01.	2013.04.21.	2.2	2026.04.21.	2.4	2023.04.27.	2.4	2013.04.22.	3.1	2004.04.28.	3.1
172	고창	2010.12.01.	2013.04.22.	-1.1	2023.04.27.	0.6	2026.04.21.	1.7	2020.04.28.	1.8	2023.04.26.	2.0
217	정선군	2010.08.06.	2013.04.22.	-0.6	2026.04.24.	-0.5	2023.04.27.	-0.1	2020.04.24.	-0.1	2025.04.29.	0.0
264	함양군	2010.06.21.	2013.04.22.	-0.7	2023.04.27.	-0.4	2013.04.21.	0.3	2011.04.29.	0.3	2026.04.21.	0.8

□ 4월 하순 일평균상대습도 최대 순위 (단위: %)

지점			1위		2위		3위		4위		5위	
번호	지점명	관측개시	일자	값	일자	값	일자	값	일자	값	일자	값
104	북강릉	2008.07.28.	2016.04.21.	97	2026.04.28.	94	2025.04.22.	94	2024.04.21.	94	2018.04.23.	94

□ 4월 하순 일평균상대습도 최소 순위 (단위: %)

지점			1위		2위		3위		4위		5위	
번호	지점명	관측개시	일자	값	일자	값	일자	값	일자	값	일자	값
90	속초	1968.01.01.	2004.04.25.	15	2007.04.29.	17	1981.04.26.	17	2004.04.29.	18	2026.04.21.	19
104	북강릉	2008.07.28.	2025.04.27.	19	2015.04.23.	19	2026.04.22.	21	2015.04.26.	21	2012.04.27.	21
106	동해	1992.05.01.	2007.04.29.	14	2004.04.25.	14	2026.04.21.	18	2025.04.27.	18	2001.04.23.	19
115	울릉도	1938.08.10.	2007.04.29.	22	1968.04.21.	22	2026.04.22.	28	1973.04.29.	28	1962.04.30.	29
119	수원	1964.01.01.	2023.04.22.	20	2004.04.23.	29	2004.04.25.	31	2026.04.24.	32	2008.04.21.	32
127	충주	1972.01.01.	2021.04.23.	30	2008.04.21.	31	2026.04.24.	34	1997.04.27.	34	2007.04.23.	35
131	청주	1967.01.01.	2021.04.23.	20	2008.04.21.	25	2026.04.24.	26	2025.04.27.	27	2021.04.22.	27
133	대전	1969.01.01.	2025.04.27.	27	2008.04.21.	28	2026.04.24.	29	2023.04.22.	30	2004.04.25.	31
140	군산	1968.01.01.	2023.04.22.	34	2021.04.23.	37	2025.04.27.	38	2026.04.24.	40	2012.04.28.	41
174	순천	2011.04.01.	2025.04.25.	24	2025.04.26.	34	2014.04.22.	37	2016.04.24.	38	2026.04.21.	40

지점			1위		2위		3위		4위		5위	
번호	지점명	관측개시	일자	값	일자	값	일자	값	일자	값	일자	값
254	순창군	2008.07.16.	2021.04.23.	34	2025.04.25.	37	2023.04.22.	38	2023.04.23.	42	2026.04.23.	43
255	북창원	2008.12.26.	2025.04.25.	25	2013.04.30.	30	2026.04.21.	31	2013.04.26.	32	2025.04.26.	33
257	양산시	2008.12.26.	2009.04.22.	32	2025.04.25.	33	2020.04.22.	34	2020.04.21.	34	2026.04.21.	35
268	진도군	2014.05.09.	2021.04.23.	41	2026.04.21.	46	2020.04.22.	49	2025.04.27.	50	2015.04.26.	52

□ 4월 하순 일최대풍속 최대 순위

(단위: m/s)

지점			1위		2위		3위		4위		5위	
번호	지점명	관측개시	일자	값	일자	값	일자	값	일자	값	일자	값
104	북강릉	2008.07.28.	2009.04.21.	12.5	2017.04.30.	10.9	2010.04.29.	8.9	2020.04.25.	8.6	2026.04.22.	8.4