

배포일시	2020. 7. 2.(목) 14:00 (총7매)	보도시점	2020. 7. 3.(금) 10:00
담당부서	부산지방기상청 기후서비스과	담당자	과장 홍기만 사무관 고혜영
		전화번호	051-718-0433

[2020년 6월 부울경 기상특성]

때 이른 폭염으로 역대 가장 높은 6월 기온

- 1973년 이후 48개 해 중 평균·최고기온이 가장 높았던 6월
- 우리나라 상하층에 더운 공기 자리하고 잦은 남서풍과 강한 햇빛 때문

- [기온] 6월의 부울경¹⁾ 평균기온과 최고기온은 각각 23.0℃(평년²⁾비교 +1.6℃), 28.5℃(평년비교 +1.8℃)로 1973년 이후 48개 해 중 가장 높았고, 최저기온은 18.4℃(평년비교 +1.6℃)로 상위 2위를 기록했습니다.
- (더위 원인) 6월 초부터 우리나라의 상층과 하층 대기에 더운 공기가 자리 잡은 가운데, 기온과 습도가 높은 공기(북태평양고기압)의 영향과 서쪽에서 접근한 저기압에 의해 유입된 따뜻한 남서풍 그리고 강한 일사까지 더해지면서 부울경을 포함한 전국이 더웠습니다.



【그림 1】 6월 우리나라 주변 기압계 모식도

1) 전국적으로 기상관측망이 확충된 1973년 이래 부울경 지역에 연속적으로 관측값이 존재는 7개 지점 (부산, 울산, 거창, 합천, 밀양, 산청, 남해)
 2) 연속된 30년(1981~2010년)간의 관측된 기후학적 자료의 평균값

【표 1】 2020년 6월 부울경 기온 관련 기상요소별 순위 (1973년 이후 48개 해)

평균기온(°C)			최고기온(°C)			최저기온(°C)			폭염일수(일)		
상위	년도	값/평년편차	상위	년도	값/평년편차	상위	년도	값/평년편차	상위	년도	값/평년편차
1	2020	23.0/+1.6	1	2020	28.5/+1.8	1	2013	18.8/+2.0	1	2005	2.9/+2.1
2	2013	22.7/+1.3	2	2010	28.5/+1.8	2	2020	18.4/+1.6	6	2020	2.1/+1.3

□ [강수] 6월은 남서쪽에서 저기압이 주기적으로 다가오면서 강수 현상이 자주 있었습니다.

○ 특히, 12~14일과 29~30일에는 우리나라 남동쪽에 북태평양고기압이 위치하는 가운데, 중국 남부에서 발달한 저기압이 접근하면서 남서풍이 강화되어 많은 양의 수증기가 유입되었습니다.

- 이로 인해, 남부지방에 국지성 호우와 함께 많은 비가 내려 교통사고 및 주택과 농경지 침수 등 인명과 재산피해가 발생하였습니다.

○ (장마철) 장맛비는 10일 제주도를 시작으로, 24일에는 전국적으로 내렸습니다. 장마철 시작일은 평년과 비교하여 제주도는 9~10일 빠르게, 부울경을 포함한 남부는 1일 늦게, 중부는 1일 빠르게 시작되었습니다.

※ 평년 장마철 시작일: 제주도 6월 19~20일, 남부 6월 23일, 중부 6월 24~25일

※ 최종 장마철 시종일은 사후분석을 통해 추후 발표될 예정이며, 현재의 분석과 다를 수 있습니다.

【표 3】 2020년 6월 부울경 강수량 관련 기상요소별 순위 (1973년 이후 48개 해)

강수량(mm)			강수일수(일)			상대습도(%)		
상위	년도	값/퍼센타일	상위	년도	값/평년편차	상위	년도	값/평년편차
1	1978	491.1/100.0	1	1979	18.6/+8.8	1	1996	80.0/+7.6
13	2020	238.9/72.5	15	2020	11.1/+1.3	20	2020	74.0/+1.6

□ 붙임 자료

1. 2020년 6월 부울경 기온과 강수량 현황
2. 2020년 6월 부울경 기상자료
3. 2020년 6월 부산 기상자료
4. 2020년 6월 부울경 지점별 극값(5순위 이내) 경신 현황

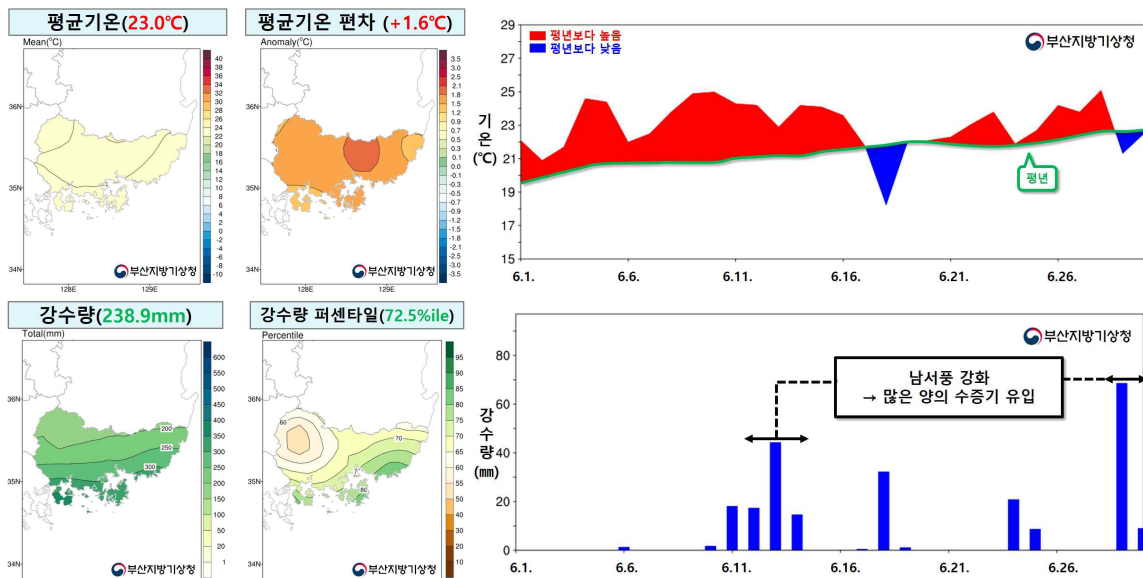
※ 1개월 전망과 3개월 전망은 기상청 날씨누리(www.kma.go.kr)/특보·예보/육상예보를 참조하시기 바랍니다.

붙임 1 2020년 6월 부울경 기온과 강수량 현황

○ 2020년 6월 부울경 평균기온은 평년보다 높았으며, 부울경 강수량은 평년보다 많았습니다.

[기온] 부울경 평균기온은 23.0°C로 평년(21.1~21.7°C)보다 높았습니다.

[강수량] 부울경 강수량은 238.9mm로 평년(142.2~232.3mm)보다 많았습니다.



【그림 1】 부·울·경 7개 지점의 2020년 6월 (위) 평균기온과 편차(°C) 분포도 및 일변화 시계열, (아래) 강수량(mm)과 강수량 퍼센타일 분포도 및 강수량(mm) 시계열

※ 퍼센타일(백분위): 평년 동일 기간의 강수량을 크기가 작은 것부터 나열하여 가장 작은 값을 0, 가장 큰 값을 100으로 하는 수

※ 강수량의 평년 비슷 범위: 33.33~66.67 퍼센타일에 해당하는 구간

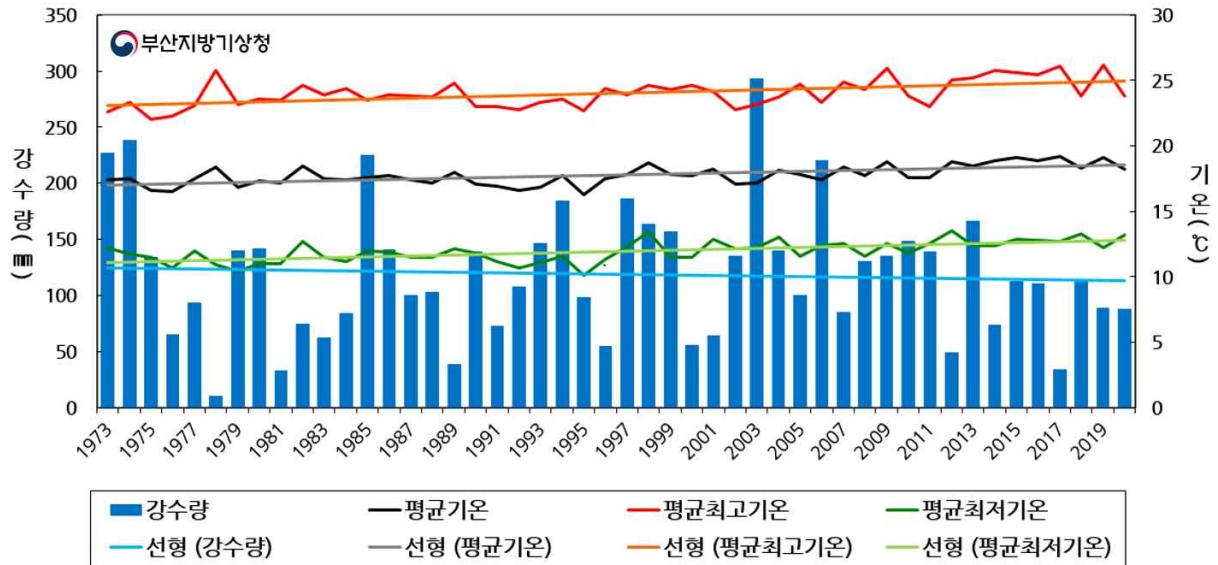
【표 1】 2020년 6월 부울경 기온 및 강수량 순위 (1973년 이후 48개 해)

구분	평균기온 (평년편차)	평균 최고기온 (평년편차)	평균 최저기온 (평년편차)	강수량 (퍼센타일)	강수일수 (평년편차)
값	23.0°C (+1.6°C)	28.5°C (+1.8°C)	18.4°C (+1.6°C)	238.9mm (72.5퍼센타일)	11.1일 (+1.3일)
순위	상위 1위	상위 1위	상위 2위	상위 13위	상위 15위
1위	'20년 23.0°C	'20년 28.5°C	'13년 18.8°C	'78년 491.1mm	'79년 18.6일
2위	'13년 22.7°C	'10년 28.5°C	'20년 18.4°C	'01년 355.2mm	'78년 18.0일

※ 같은 극값이 2개 이상 존재할 때는 최근 값을 우선순위로 함(출처: 기후통계지침(2019))

붙임 2 2020년 6월 부울경 기상자료

□ 평균기온, 평균 최고기온, 평균 최저기온, 강수량(1973-2020년)



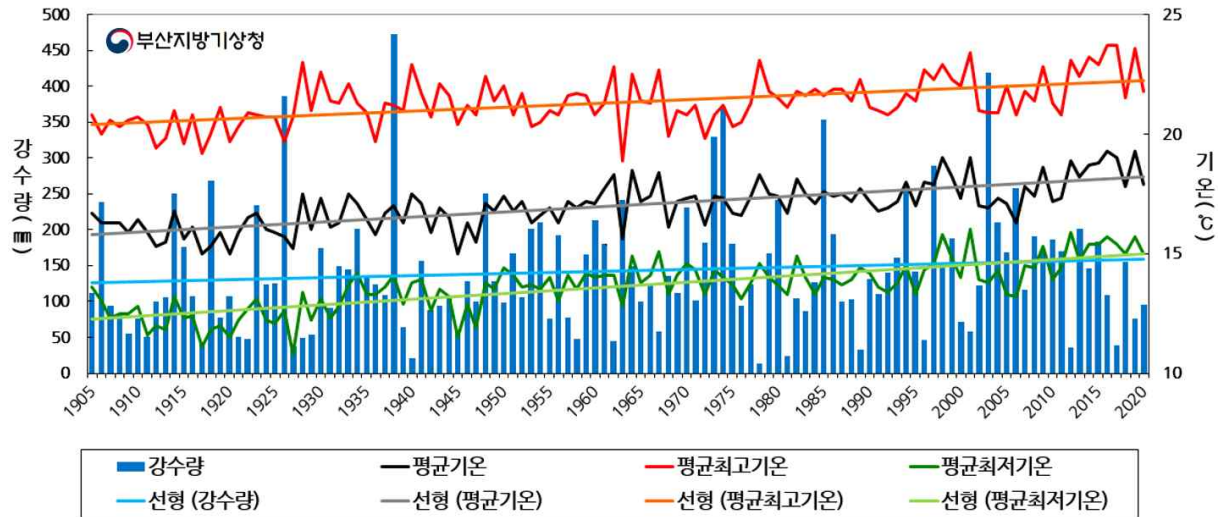
□ 평년대비 기상요소 값

요 소	2020년 6월(a)	2019년 6월(b)	6월 평년값 (1981-2010) (c)	작년차 (a-b)	평년차 (a-c)	1973년 이래 순위 (5위 이내)
평균기온(°C)	23.0	21.5	21.4	1.5	1.6	상위 1위
평균 최고기온(°C)	28.5	27.1	26.7	1.4	1.8	상위 1위
평균 최저기온(°C)	18.4	17.0	16.8	1.4	1.6	상위 2위
강수량(mm)	238.9	249.9	196.4	-11.0	42.5	-
강수일수(일)	11.1	10.1	9.8	1.0	1.3	-
일조시간(hr)	244.2	232.1	176.2	12.1	68.0	상위 3위
운량(할)	5.7	6.1	6.5	-0.4	-0.8	-
풍속(m/s)	1.6	1.5	1.7	0.1	-0.1	-
일최고기온 33°C 이상일수(일)	2.1	0.9	0.8	1.2	1.3	-
일강수량 80mm 이상일수(일)	0.6	0.7	0.5	-0.1	0.1	-

※ 목측관측요소(일조시간, 운량, 황사)는 부울경 목측관측 2개 지점(부산, 울산)의 통계값임

붙임 3 2020년 6월 부산 기상자료

□ 평균기온, 평균 최고기온, 평균 최저기온, 강수량(1905~2020년)



□ 평년대비 기상요소 값

요 소	2020년 6월(a)	2019년 6월(b)	6월 평년값 (1981-2010) (c)	작년차 (a-b)	평년차 (a-c)	1905년 이래 순위 (5위 이내)
평균기온(°C)	22.4	21.1	20.7	1.3	1.7	상위 1위
평균 최고기온(°C)	26.6	24.7	24.4	1.9	2.2	상위 1위
평균 최저기온(°C)	19.5	18.3	17.9	1.2	1.6	상위 2위
강수량(mm)	321.1	324.3	206.7	-3.2	114.4	-
강수일수(일)	10.0	9.0	10.4	1.0	-0.4	-
일조시간(hr)	231.2	234.9	179.7	-3.7	51.5	-
운량(할)	5.7	6.2	6.5	-0.5	-0.8	-
풍속(m/s)	3.0	2.6	3.3	0.4	-0.3	-
일최고기온 33°C 이상일수(일)	0.0	0.0	0.0	0.0	0.0	-
일강수량 80mm 이상일수(일)	2.0	2.0	0.6	0.0	1.4	상위 4위

붙임 4 2020년 6월 부울경 지점별 극값³⁾(5순위 이내) 경신 현황

□ 6월 일평균기온 상위 순위

(단위: °C)

지점			1위		2위		3위		4위		5위	
번호	명	관측개시	날짜	값	날짜	값	날짜	값	날짜	값	날짜	값
255	북창원	2008.12.26	2020.06.10	26.9	2010.06.17	26.5	2020.06.09	26.4	2018.06.24	26.4	2020.06.28	26.3
257	양산시	2008.12.26	2018.06.24	27.1	2010.06.17	26.2	2017.06.15	25.9	2020.06.10	25.8	2018.06.25	25.8
263	의령군	2010.06.21	2011.06.24	27.6	2011.06.23	27.5	2020.06.10	26.3	2020.06.04	26.2	2018.06.25	26.2
264	함양군	2010.06.21	2011.06.23	27.4	2020.06.04	27.1	2020.06.05	26.7	2018.06.24	26.7	2011.06.24	26.1

□ 6월 일최고기온 상위 순위

(단위: °C)

지점			1위		2위		3위		4위		5위	
번호	명	관측개시	날짜	값	날짜	값	날짜	값	날짜	값	날짜	값
155	창원	1985.07.01	2018.06.24	34.7	2017.06.15	33.9	2005.06.24	33.2	2020.06.09	32.9	2005.06.23	32.7
253	김해시	2008.02.13	2018.06.24	35.3	2017.06.15	34.4	2020.06.09	33.7	2009.06.24	33	2013.06.17	32.5
255	북창원	2008.12.26	2020.06.09	34.3	2017.06.19	34.2	2018.06.24	34.1	2020.06.10	33.8	2018.06.25	33.5
257	양산시	2008.12.26	2018.06.24	36.5	2017.06.15	35	2020.06.09	33.8	2020.06.28	33.7	2018.06.21	33.4
263	의령군	2010.06.21	2017.06.19	35.1	2017.06.18	35.1	2020.06.10	34.9	2018.06.24	34.8	2018.06.25	34.7
264	함양군	2010.06.21	2018.06.25	36.7	2018.06.24	35.1	2017.06.18	35	2017.06.19	34.3	2020.06.10	34.2
294	거제	1972.01.24	2005.06.24	33.5	2018.06.24	33.2	2005.06.23	32.9	2020.06.09	32.2	2019.06.05	32.0

□ 6월 일최저기온 상위 순위

(단위: °C)

지점			1위		2위		3위		4위		5위	
번호	명	관측개시	날짜	값	날짜	값	날짜	값	날짜	값	날짜	값
255	북창원	2008.12.26	2011.06.24	22.9	2011.06.23	22.9	2018.06.27	22.8	2020.06.12	22.6	2011.06.30	22.6
264	함양군	2010.06.21	2011.06.24	23.7	2018.06.27	23.1	2011.06.23	23.0	2020.06.04	22.3	2013.06.18	22.1

□ 6월 일강수량 상위 순위

(단위: mm)

지점			1위		2위		3위		4위		5위	
번호	명	관측개시	날짜	값	날짜	값	날짜	값	날짜	값	날짜	값
253	김해시	2008.02.13	2011.06.25	114	2009.06.22	99.5	2019.06.26	97.5	2018.06.28	92.4	2020.06.29	87.7
263	의령군	2010.06.21	2019.06.26	91.5	2018.06.28	72.5	2011.06.25	69.0	2011.06.22	66.5	2020.06.29	66.0

3) 어떤 기간에 관측된 값의 최대값 또는 최소값을 말하며, 10년 이상 연속적인 관측자료가 존재하는 지점에 대하여 산출 (부울경 16개 지점: 울산, 창원, 부산, 통영, 진주, 김해시, 북창원, 양산시, 의령군, 함양군, 거창, 합천, 밀양, 산청, 거제, 남해 (지점번호 순))

□ 6월 1시간 최다 강수량 상위 순위

(단위: mm)

지점			1위		2위		3위		4위		5위	
번호	명	관측개시	날짜	값	날짜	값	날짜	값	날짜	값	날짜	값
152	울산	1932.01.06	2009.06.29	44.0	1997.06.26	36	2020.06.30	33.7	1960.06.26	32.2	1986.06.25	30.2
155	창원	1985.07.01	2009.06.29	53.0	1986.06.25	43.5	2009.06.22	31.0	1991.06.09	30.9	2020.06.29	30.1

□ 6월 일 최대풍속 상위 순위

(단위: m/s)

지점			1위		2위		3위		4위		5위	
번호	명	관측개시	날짜	값	날짜	값	날짜	값	날짜	값	날짜	값
253	김해시	2008.02.13	2011.06.26	10.8	2009.06.10	8.6	2020.06.29	8.0	2009.06.02	8.0	2020.06.30	7.6
255	북창원	2008.12.26	2020.06.30	7.0	2011.06.26	6.1	2012.06.25	5.8	2014.06.04	5.5	2017.06.05	5.2
257	양산시	2008.12.26	2011.06.25	9.5	2018.06.10	8.3	2011.06.26	8.3	2020.06.30	8.2	2009.06.24	7.9
264	함양군	2010.06.21	2011.06.23	8.1	2020.06.30	7.0	2017.06.01	6.6	2016.06.25	6.2	2016.06.24	6.2
289	산청	1972.03.30	2020.06.30	9.9	1996.06.18	9.5	2002.06.02	8.5	1980.06.03	8.0	1993.06.03	7.9

□ 6월 일 최대순간풍속 상위 순위

(단위: m/s)

지점			1위		2위		3위		4위		5위	
번호	명	관측개시	날짜	값	날짜	값	날짜	값	날짜	값	날짜	값
253	김해시	2008.02.13	2009.06.01	16.8	2011.06.26	15.2	2009.06.10	14.4	2020.06.29	13.5	2010.06.15	13.3
255	북창원	2008.12.26	2011.06.26	17.9	2020.06.30	16.3	2020.06.29	15.3	2016.06.06	11.4	2014.06.03	11.0
257	양산시	2008.12.26	2020.06.30	16.6	2018.06.10	14.6	2018.06.09	14.4	2010.06.25	13.8	2011.06.25	13.7
264	함양군	2010.06.21	2011.06.23	15.9	2014.06.02	12.3	2017.06.01	12	2020.06.30	11.9	2016.06.25	11.1
289	산청	1972.03.30	1993.06.03	18.7	2020.06.30	17.8	1996.06.18	16.2	1997.06.01	15.8	2006.06.14	14.6
294	거제	1972.01.24	2006.06.14	21.2	2003.06.27	20.1	1993.06.02	19.9	2020.06.29	19.7	2008.06.18	19.0
295	남해	1972.01.24	1996.06.18	21.2	1993.06.02	20.0	1998.06.26	19.8	2006.06.14	19.3	2020.06.29	18.4