

배포일시	2021. 6. 8.(화) 16:30 (총 13대)		보도시점	즉 시	
담당부서	대구지방기상청 기후서비스과	담당자	과장 임하권 주무관 최윤수 주무관 김정인	전화번호	053-282-0162~3

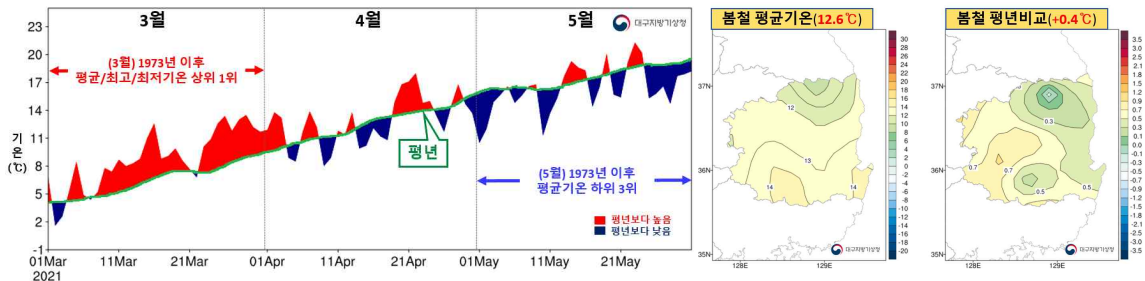
[2021년 봄철 대구·경북 기상특성]

변덕스런 기온과 3일에 한 번 비 온 봄철

- 3월 이상 고온 지속, 4월 한파와 초여름 날씨, 5월 잦은 비 등
- 3월에는 이동성 고기압, 4~5월에는 찬 공기의 주기적 남하와 공기 흐름 정체 때문

[2021년 봄철 기온 분석]

- **3월** 기온은 1973년 이후 가장 높아 평균·최고·최저기온 모두 역대 1위를 기록하였고, **4월**은 한파와 초여름 날씨가 동시에 나타났으며, **5월**은 평균기온이 역대 3번째로 낮았다.
- **3월**은 따뜻한 이동성 고기압의 영향을 주로 받아 높은 기온이 이어지면서 대구·경북 기온이 역대 가장 높았으나,
- **4월** 중순 이후에는 흐리고 선선한 날이 많아 **5월** 평균기온(16.3°C)이 하위 3위를 기록하였고, 최고기온은 하위 4위를 기록하였다.



【그림 1】 2021년 봄철(3~5월) 대구·경북 평균기온의 (왼쪽) 일변화 시계열과 (오른쪽) 분포도

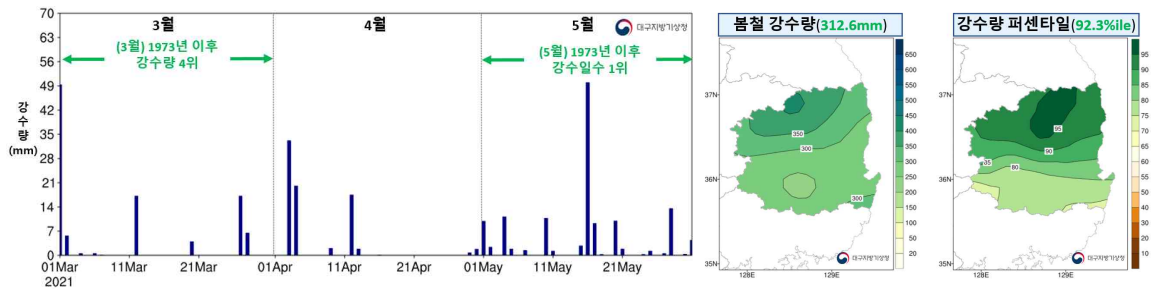
【표 1】 2021년 봄철 및 월별 기온 관련 기상요소별 순위(1973년 이후 대구·경북 평균)

구분	봄철	3월	4월	5월
	순위 / 값(°C) / 평년비교(°C)			
평균기온	9위/12.6/+0.4	1위/ 9.1/+2.9	17위/12.8/+0.3	하위 3위/16.3/-1.2
최고기온	20위/18.6/ 0.0	1위/15.0/+2.8	24위/19.0/-0.2	하위 4위/22.2/-1.9
최저기온	3위/ 6.8/+0.9	1위/ 3.4/+2.7	10위/ 6.6/+0.7	하위 16위/10.8/-0.4

【 2021년 봄철 강수량 분석 】

□ 지난 봄철은 서쪽에서 발달한 저기압이 주기적으로 접근하면서 강수 현상이 잦아 대구·경북 강수량(312.6mm, 92.3퍼센타일¹⁾)은 1973년 이후 5번째로 많았다.

- 5월은 상층(약 5.5km 상공)의 차고 건조한 공기가 자주 남하하면서 이틀에 한 번꼴로 비가 내려 강수일수(15.9일/평년 8.4일)가 평년대비 1.89배로 역대 가장 많았고, 상·하층 대기불안정으로 인해 우박과 낙뢰도 잦았다.(2021년 봄철 우박 일수 1.3일 1위/ 뇌전 일수 5.0일 2위, 1위 2007년)



【그림 2】 2021년 봄철(3~5월) 대구·경북 강수량의 (왼쪽) 일변화 시계열과 (오른쪽) 분포도

【표 2】 2021년 봄철 및 월별 강수량 관련 기상요소별 순위(1973년 이후 대구·경북 평균)

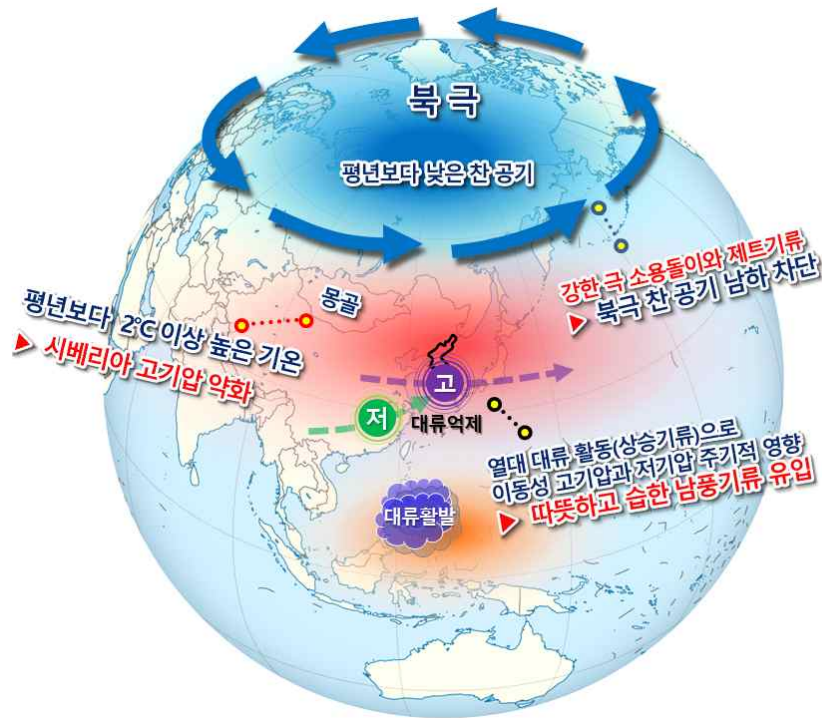
구분	봄철	3월	4월	5월
	순위 / 값(mm, 일) / 평년비교(퍼센타일, 일)			
강수량	5위/312.6/92.3	4위/100.6/93.6	26위/77.5/50.1	7위/133.8/84.6
강수일수	7위/ 29.2/+5.5	27위/ 7.3/ -0.3	39위/ 6.1/-1.8	1위/ 15.9/+7.5

1) 퍼센타일(백분위): 평년 동일 기간의 강수량을 크기가 작은 것부터 나열하여 가장 작은 값을 0, 가장 큰 값을 100으로 하는 수임(평년 비슷 범위: 33.33~66.67 퍼센타일에 해당하는 구간)

□ [봄철 전반기, 고온·많은 강수 원인] 북극 기온이 평년보다 낮은 가운데, 강한 극 소용돌이*(양의 북극진동²⁾)와 제트기류가 고위도 지역에 형성되어 북극 찬 공기를 가두는 역할을 하면서, 시베리아 고기압의 강도가 약했다.

* 북극 지역에 중심을 두고 발달하여 찬 공기가 북극 지역에 정체된 저기압 덩어리

○ 또한, 라니냐³⁾로 인해 열대 서태평양의 해수면 온도가 높게 유지되면서 대류(상승기류)가 활발했고, 이 기류는 우리나라 주변에서 대류억제(하강기류)로 바뀌어 이동성 고·저기압 발달에 기여했다.



【그림 3】 봄철 전반기(3월~4월 상순) 전 지구 기압계 모식도

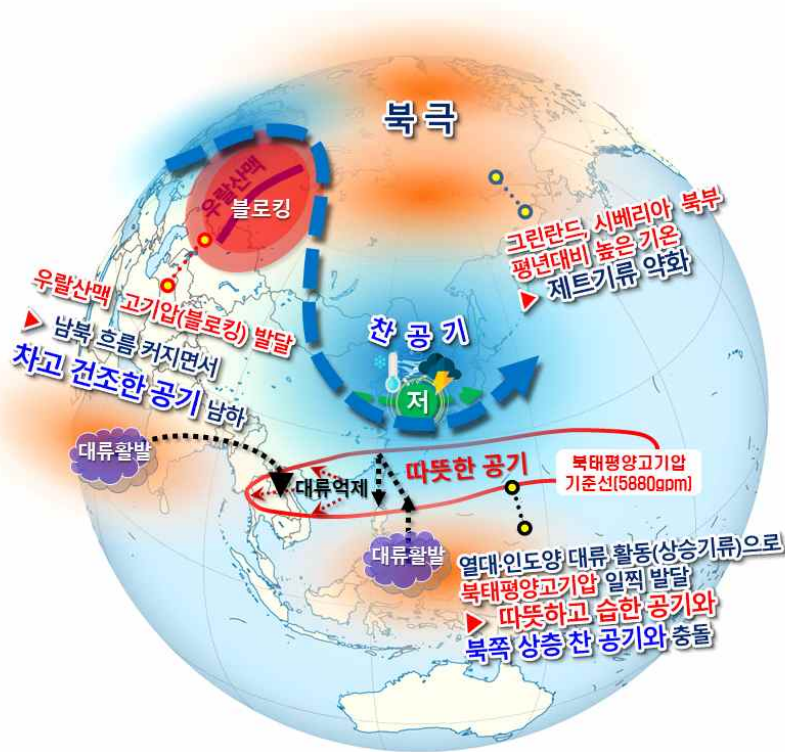
□ [봄철 후반기, 선선·젖은 강수 원인] 일시적으로 북극 기온이 오르면서 제트기류가 약해졌고(약한 음의 북극진동), 우랄산맥 부근에 따뜻한

2) 북극진동: 북극에 존재하는 찬 공기의 소용돌이가 수십 일, 수십 년을 주기로 강약을 되풀이하는 현상, 북극 온난화(음의 값)로 대기상층(약 12km 상공)의 제트기류가 약해지면 북극 찬 공기 남하로 동아시아에 한파 등 기온 변동성이 증가함

3) 엘니뇨(라니냐): 열대 중-동태평양지역에서의 해수면온도가 평년보다 높은(낮은) 상태로 지속되는 현상으로, 엘니뇨 감시구역(열대 태평양 Nino3.4 지역: 5°S~5°N, 170°W~120°W)에서 3개월 이동 평균한 해수면온도의 편차가 0.5°C 이상(-0.5°C 이하) 나타나는 달이 5개월 이상 지속될 때 그 첫 달을 엘니뇨(라니냐) 발달의 시작으로 봄

공기덩어리(블로킹⁴⁾)가 정체하면서 차고 건조한 공기가 중위도까지 남하하기 쉬운 조건이 형성되었다.

- 또한, 인도양과 열대 서태평양에서 평년대비 대류가 활발(상승기류)해져 필리핀해 부근에 대류가 억제(하강기류)되면서, 평년대비 확장한 북태평양 고기압 가장자리를 따라 유입된 다량의 수증기가 북쪽 상층 찬 공기와 충돌하면서 대기 불안정이 강해졌고 강수 현상도 잦았다.



【그림 4】 봄철 후반기(4월 중순~5월) 전 지구 기압계 모식도

□ 참고 자료

- | | |
|----------------------------|----------------------------|
| 1. 봄철 전 세계 이상기후 현상과 기상재해 | 2. 봄철 대구·경북의 기상자료 |
| 3. 봄철 대구의 기상자료 | 4. 봄철 지점별 극값(5순위 이내) 경신 현황 |
| 5. 5월 대구·경북의 기상자료 | 6. 5월 대구의 기상자료 |
| 7. 5월 지점별 극값(5순위 이내) 경신 현황 | |

4) 블로킹(저지고기압): 고위도에서 정체하거나 매우 느리게 이동(서진하는 경우도 많음)하는 키가 큰 온난고기압

붙임 1
봄철 세계 이상기후 현상과 기상재해


【그림 1】 2021년 3월 ~ 5월 전 세계 이상기후 현상별 발생 위치

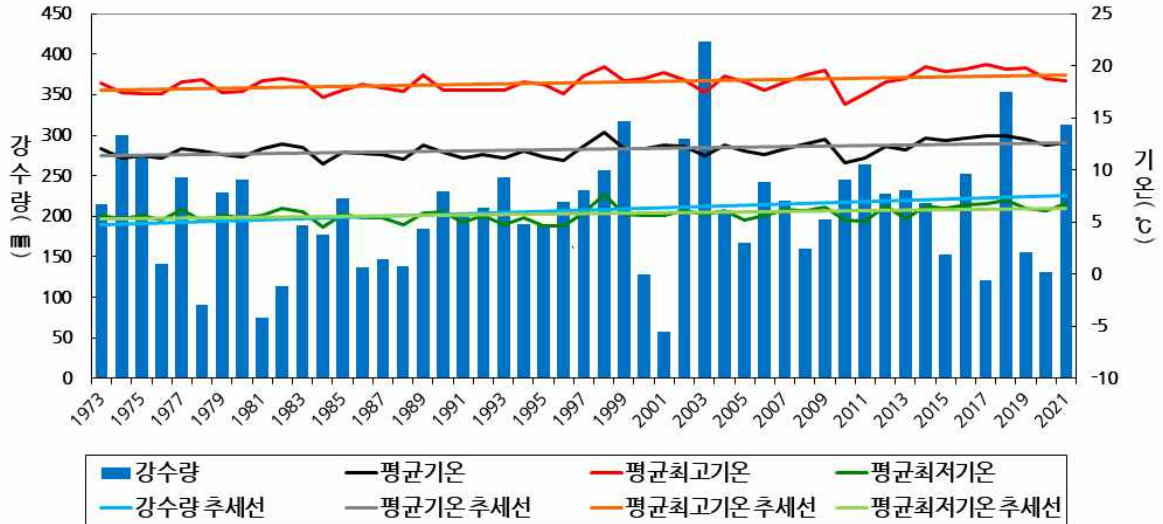
【표 1】 세계 이상기후 현상 및 기상재해 현황

폭우 · 홍수	<p>인도네시아 자바주 동부, 홍수·하천 범람으로 2,100명 이상 이재민(3.1~2.)</p> <p>호주 뉴사우스웨일스주, 4일간 1m 폭우가 60여 년 만에 발생, 2명 사망, 4만여 명 대피(3.18~23.)</p> <p>페루 북부, 홍수와 산사태로 5명 사망, 3,000여 명 이재민(3.21.)</p> <p>인도네시아/동티모르 사이클론 '세로자'로 인한 홍수로 210명 이상 사망·실종(4.3~6.)</p> <p>방글라데시 폭우와 뇌우 등으로 최소 8명 사망, 주택 파손(4.4~6.)</p> <p>중국 동부 장쑤성, 5월 폭우로 20여 명 사망, 450여 명 부상, 6천여 명 이재민(4.30~5.31.)</p> <p>대한민국 제주도 한라산 301.5mm 폭우와 급변풍 특보로 항공기 결항·지연 156편(5.4.)</p> <p>미국 남부, 강풍·폭우로 3명 사망, 35만여 명 이상 정전 피해(5.4.)</p> <p>소말리아 가뭄 선언 후 2주일 만에 폭우로 인한 돌발 홍수로 25명 사망(5.7~11.)</p>
폭풍 · 강풍	<p>미국 앨라배마주, 토네이도로 5명 사망, 주택 붕괴, 3만 5천여 명 정전 피해(3.25.), 남동부에서도 최소 30명 사망, 130만 가구 이상 정전 피해(4.3~13.)</p> <p>필리핀 태풍 '수리개', 최대풍속 169km/h, 남부 해역 선박 좌초로 선원 20명 실종, 내륙에서 2명 사망, 해안가 주민 10만여 명 대피(4.14~21.)</p> <p>인도 서부, 사이클론 '타우크태', 최대풍속 210km/h, 120여 명 사망·실종, 1만6천여 명 이재민(5.19.)</p>
이상저온 · 폭설	<p>대한민국 강원도, 90cm 폭설로 눈길 교통사고 53건, 1명 사망, 94명 부상(3.1~2.)</p> <p>아프가니스탄 북동부, 대형 눈사태로 14명 이상 사망, 5명 이상 부상(3.4.)</p> <p>미국 북동부, 10cm 눈, 뉴욕주, 5cm 눈, 관측 이래 4월 최대 적설량 기록(4.16.)</p>
이상고온	<p>프랑스 오브주 트루아, 2004년 이후 3월 최고기온(23.8°C), 코트다무르주 포므리조디, 1990년 이후 3월 최고기온(23.2°C) 기록 경신(3.28.)</p> <p>영국 런던, 1968년 이후 가장 뜨거운 3월 최고기온(24.2°C) 기록(3.30.)</p> <p>러시아 모스크바, 5월 기록 중 60여 년 만에 최고기온(30.5°C) 경신(5.17.)</p>
가뭄	<p>대만 56년 만에 최악의 가뭄으로 정부가 6년 만에 '물 공급 적색 경보' 발령(3.24.)</p>

붙임 2

봄철 대구·경북의 기상자료

□ 평균기온, 평균 최고기온, 평균 최저기온, 강수량(1973-2021년)



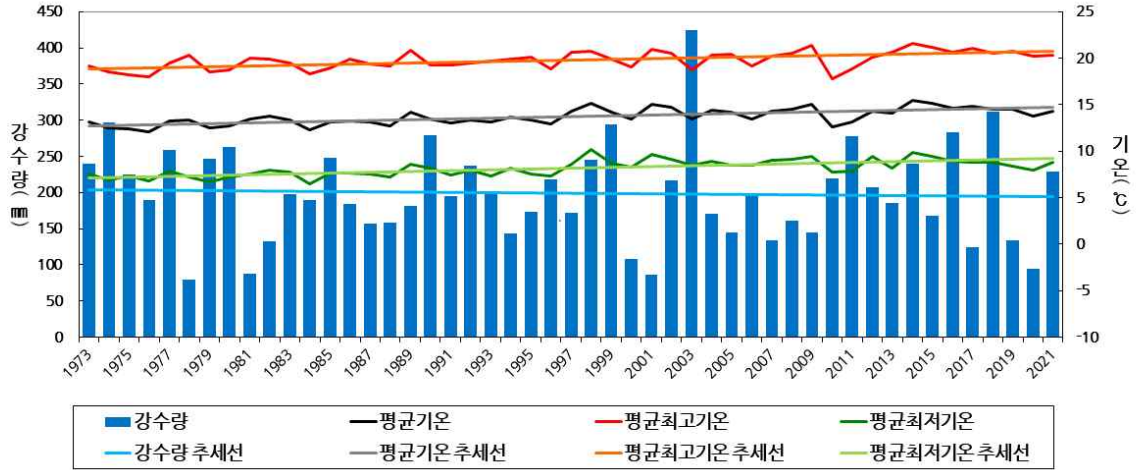
□ 평년대비 기상요소 값

요소(대구·경북)	2021년 봄(a)	2020년 봄(b)	봄 평년값 (1991-2020) (c)	작년차 (a-b)	평년차 (a-c)	1973년 이래 순위 (5위 이내)
평균기온(°C)	12.6	12.4	12.2	0.2	0.4	
평균 최고기온(°C)	18.6	18.8	18.6	-0.2	0.0	
평균 최저기온(°C)	6.8	6.1	5.9	0.7	0.9	상위 3위
강수량(mm)	312.6	130.5	216.9	182.1	95.7	상위 5위 (수정)
강수일수(일)	29.2	18.5	23.7	10.7	5.5	
황사일수(일)	12	0.3	5.2	11.7	6.8	상위 2위
우박일수(일)	1.3	0.7	0.1	0.6	1.2	상위 1위
뇌전일수(일)	5.0	1.7	2.1	3.3	2.9	상위 2위

붙임 3

봄철 대구의 기상자료

□ 평균기온, 평균 최고기온, 평균 최저기온, 강수량(1973-2021년)



□ 평년대비 기상요소 값

요소(대구)	2021년 봄(a)	2020년 봄(b)	봄 평년값 (1991-2020) (c)	작년차 (a-b)	평년차 (a-c)	1973년 이래 순위 (5위 이내)
평균기온(°C)	14.3	13.8	14.2	0.5	0.1	
평균 최고기온(°C)	20.3	20.2	20.2	0.1	0.1	
평균 최저기온(°C)	8.8	8	8.7	0.8	0.1	
강수량(mm)	229.1	95	197.5	134.1	31.6	
강수일수(일)	25	19	24.1	6.0	0.9	
황사일수(일)	12	0	6.1	12.0	5.9	상위 3위
우박일수(일)	1	1	0.2	0.0	0.8	
뇌전일수(일)	5	2	2.4	3.0	2.6	

붙임 4
봄철 지점별 극값(5순위 이내) 경신 현황
□ 평균기온 최고 순위
(단위: °C)

지점			1위		2위		3위		4위		5위	
번호	명	관측개시	연도	값	연도	값	연도	값	연도	값	연도	값
283	경주시	2010.08.06.	2018	13.7	2017	13.7	2019	13.5	2016	13.4	2021	13.2

□ 평균 최저기온 최고 순위
(단위: °C)

지점			1위		2위		3위		4위		5위	
번호	명	관측개시	연도	값	연도	값	연도	값	연도	값	연도	값
136	안동	1973.01.01.	1998	7.5	2018	6.7	2016	6.6	2021	6.4	2014	6.4
137	상주	2002.01.01.	2017	7.8	2016	7.7	2018	7.6	2021	7.3	2015	7.3
271	봉화	1988.01.01.	1998	4.7	2018	3.6	2020	3.3	2021	3.2	2017	3
272	영주	1972.11.28.	1972	7.6	1998	7.2	2021	5.8	2018	5.7	2012	5.7
276	청송군	2010.09.01.	2018	4.7	2012	4.1	2017	4	2021	3.9	2016	3.9
278	의성	1973.01.01.	1998	5.6	2018	5.3	2021	4.9	2016	4.6	1977	4.3
279	구미	1973.01.01.	1998	8.2	2021	8.1	2018	8.1	2016	8.1	2017	7.7
281	영천	1972.01.21.	2018	6.9	1998	6.8	2016	6.7	2021	6.6	2017	6.5
283	경주시	2010.08.06.	2018	7.4	2016	7.2	2021	7.1	2017	6.7	2020	6.6

□ 합계강수량 최다 순위
(단위: mm)

지점			1위		2위		3위		4위		5위	
번호	명	관측개시	연도	값	연도	값	연도	값	연도	값	연도	값
136	안동	1973.01.01.	2003	396.5	2021	361.7	2018	340.3	1974	318.6	1999	315.8
137	상주	2002.01.01.	2003	445.3	2018	369.6	2021	335.4	2002	292.3	2016	273.5
271	봉화	1988.01.01.	2002	436.0	2021	381.5	2018	380.4	2003	376.7	1997	331.0
272	영주	1972.11.28.	1974	469.6	2003	450.0	2018	447.7	1999	422.5	2021	416.3
273	문경	1973.01.01.	2003	460.0	1974	439.2	2018	401.7	1975	393.8	2021	376.3
276	청송군	2010.09.01.	2018	338.5	2021	296.1	2011	236.4	2016	223.4	2013	213.6
278	의성	1973.01.01.	2003	395.0	2002	359.0	2018	337.6	1974	317.0	2021	294.0
283	경주시	2010.08.06.	2018	321.9	2016	274.6	2012	259.6	2011	232.9	2021	228.7

□ 평균풍속 최고 순위
(단위: m/s)

지점			1위		2위		3위		4위		5위	
번호	명	관측개시	연도	값	연도	값	연도	값	연도	값	연도	값
276	청송군	2010.09.01.	2011	5.6	2020	5.4	2012	5.3	2021	5.2	2019	5.2
283	경주시	2010.08.06.	2011	7.0	2013	6.9	2020	6.7	2012	6.7	2021	6.6

최대순간풍속 최고 순위

(단위: m/s)

지점			1위		2위		3위		4위		5위	
번호	명	관측개시	연도	값	연도	값	연도	값	연도	값	연도	값
276	청송군	2010.09.01.	2011	10.0	2021	9.4	2020	6.9	2019	6.9	2012	6.9
283	경주시	2010.08.06.	2011	11.1	2013	11.0	2021	10.6	2020	10.6	2012	10.6

평균풍속 최저 순위

(단위: m/s)

지점			1위		2위		3위		4위		5위	
번호	명	관측개시	연도	값	연도	값	연도	값	연도	값	연도	값
130	울진	1971.01.12.	1977	2.2	1975	2.2	1976	2.3	1972	2.5	2021	2.6
137	상주	2002.01.01.	2021	1.5	2019	1.7	2016	1.7	2020	1.8	2018	1.8
278	의성	1973.01.01.	2003	0.9	2002	1.0	1982	1.1	2021	1.2	2001	1.2
279	구미	1973.01.01.	1998	0.9	2021	1.1	2019	1.2	1993	1.2	2018	1.3

평균기온 최저 순위

(단위: °C)

지점			1위		2위		3위		4위		5위	
번호	명	관측개시	연도	값	연도	값	연도	값	연도	값	연도	값
276	청송군	2010.09.01.	2011	9.7	2013	10.2	2012	10.8	2020	10.9	2021	11.0

평균 최고기온 최저 순위

(단위: °C)

지점			1위		2위		3위		4위		5위	
번호	명	관측개시	연도	값	연도	값	연도	값	연도	값	연도	값
271	봉화	1988.01.01.	2010	15.0	2021	15.9	2011	15.9	2006	16.4	2003	16.4
276	청송군	2010.09.01.	2011	16.8	2012	18.1	2013	18.4	2021	18.6	2020	18.6
283	경주시	2010.08.06.	2011	17.8	2012	18.8	2013	19.6	2021	19.8	2020	19.9

최대풍속 최저 순위

(단위: m/s)

지점			1위		2위		3위		4위		5위	
번호	명	관측개시	연도	값	연도	값	연도	값	연도	값	연도	값
130	울진	1971.01.12.	2019	5.3	2021	5.4	2017	5.4	2016	5.5	2020	5.6
137	상주	2002.01.01.	2021	3.7	2019	4.1	2018	4.1	2016	4.1	2014	4.2
279	구미	1973.01.01.	1998	2.6	2021	2.8	2019	3.1	2018	3.2	2016	3.2

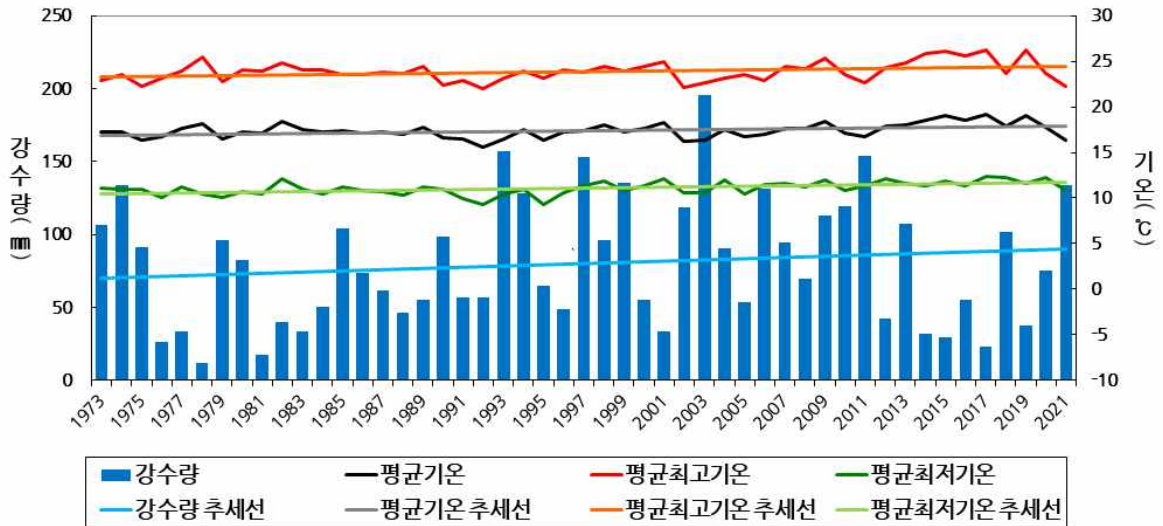
최대순간풍속 최저 순위

(단위: m/s)

지점			1위		2위		3위		4위		5위	
번호	명	관측개시	연도	값	연도	값	연도	값	연도	값	연도	값
130	울진	1971.01.12.	2021	8.0	2020	8.4	2017	8.5	2019	8.6	2016	9.5
137	상주	2002.01.01.	2021	7.7	2016	7.7	2003	8.0	2018	8.1	2015	8.2
138	포항	1943.01.01.	2021	7.9	1994	8.1	2019	8.2	2020	8.3	2017	8.3
143	대구	1907.01.31.	2021	8.2	2020	8.3	2015	8.3	2019	8.4	2014	8.4
279	구미	1973.01.01.	1993	5.3	1998	5.7	2016	6.2	2021	6.3	2019	6.5

붙임 5
5월 대구·경북의 기상자료

□ 평균기온, 평균 최고기온, 평균 최저기온, 강수량(1973-2021년)

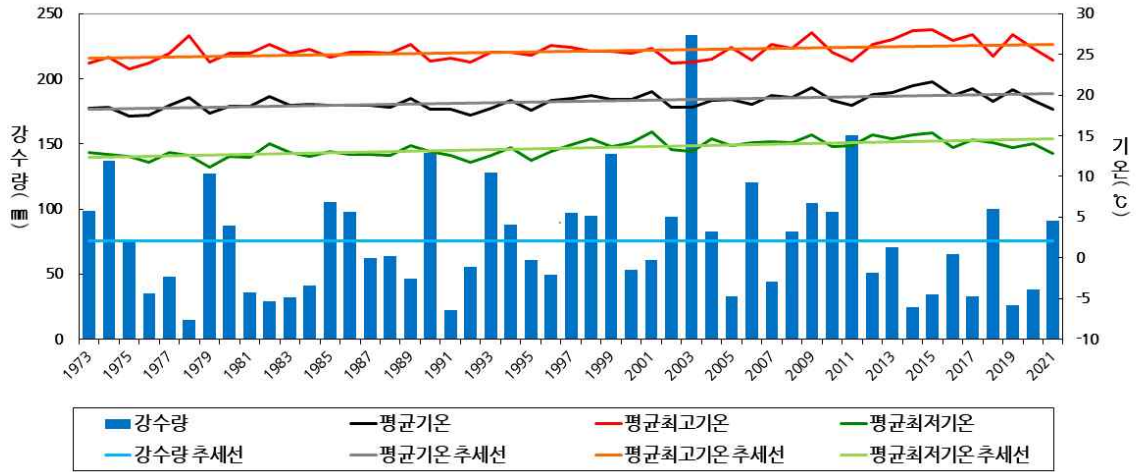


□ 평년대비 기상요소 값

요소(대구 경북)	2021년 5월(a)	2020년 5월(b)	5월 평년값 (1991-2020) (c)	작년차 (a-b)	평년차 (a-c)	1973년 이래 순위 (5위 이내)
평균기온(°C)	16.3	17.8	17.5	-1.5	-1.2	하위 3위
평균 최고기온(°C)	22.2	23.7	24.1	-1.5	-1.9	하위 4위
평균 최저기온(°C)	10.8	12.3	11.2	-1.5	-0.4	
강수량(mm)	133.8	75.2	87.6	58.6	46.2	
강수일수(일)	15.9	8.1	8.4	7.8	7.5	상위 1위
황사일수(일)	4.7	0.0	1.1	4.7	3.6	상위 3위
우박일수(일)	0.3	0.7	0.1	-0.4	0.2	
뇌전일수(일)	3.7	1.7	1.2	2.0	2.5	상위 2위

붙임 6
5월 대구의 기상자료

□ 평균기온, 평균 최고기온, 평균 최저기온, 강수량(1973-2021년)



□ 평년대비 기상요소 값

요소(대구)	2021년 5월(a)	2020년 5월(b)	5월 평년값 (1991-2020) (c)	작년차 (a-b)	평년차 (a-c)	1973년 이래 순위 (5위 이내)
평균기온(°C)	18.3	19.4	19.7	-1.1	-1.4	
평균 최고기온(°C)	24.3	25.7	25.7	-1.4	-1.4	
평균 최저기온(°C)	12.8	14	14.1	-1.2	-1.3	
강수량(mm)	90.9	38.1	77.9	52.8	13.0	
강수일수(일)	14	8	8.8	6.0	5.2	상위 1위
황사일수(일)	5.0	0.0	1.3	5.0	3.7	상위 3위
우박일수(일)	0	1	0.1	-1.0	-0.1	
뇌전일수(일)	4	2	1.5	2.0	2.5	상위 2위

붙임 7 5월 지점별 극값(5순위 이내) 경신 현황

□ 5월 평균기온 최저 순위 (단위: °C)

지점			1위		2위		3위		4위		5위	
번호	명	관측개시	연도	값	연도	값	연도	값	연도	값	연도	값
136	안동	1973.01.01.	1992	15.7	2021	16.1	1975	16.2	2002	16.4	1995	16.6
137	상주	2002.01.01.	2021	16.7	2011	17.3	2010	17.6	2002	17.6	2003	17.9
271	봉화	1988.01.01.	2021	13.0	1992	13.3	2002	13.9	1991	14.4	1990	14.4
272	영주	1972.11.28.	1992	15.2	2021	15.5	1990	15.5	2002	15.7	1995	15.9
273	문경	1973.01.01.	1992	15.4	1995	15.8	2021	15.9	2002	16.0	2003	16.2
276	청송군	2010.09.01.	2021	15.1	2011	15.9	2013	16.5	2012	16.5	2020	16.7
283	경주시	2010.08.06.	2011	16.5	2021	17.4	2012	17.5	2013	17.8	2018	18.2

□ 5월 최고기온 최저 순위 (단위: °C)

지점			1위		2위		3위		4위		5위	
번호	명	관측개시	연도	값	연도	값	연도	값	연도	값	연도	값
136	안동	1973.01.01.	2021	22.1	1992	22.3	1990	22.5	2002	22.8	1975	22.9
137	상주	2002.01.01.	2021	22.7	2011	23.5	2002	23.6	2004	24.0	2010	24.4
271	봉화	1988.01.01.	2021	19.1	1992	20.7	1990	21.1	2002	21.3	2004	21.8
272	영주	1972.11.28.	2021	21.2	1992	21.3	1990	21.6	2002	22.1	1975	22.3
273	문경	1973.01.01.	2021	21.6	1992	21.6	1990	21.7	2002	21.8	2004	22.6
276	청송군	2010.09.01.	2021	22.3	2011	23.1	2018	23.5	2020	23.9	2012	24.5
283	경주시	2010.08.06.	2011	22.6	2021	23.8	2018	23.9	2012	24.6	2020	25.2

□ 5월 최저기온 최저 순위 (단위: °C)

지점			1위		2위		3위		4위		5위	
번호	명	관측개시	연도	값	연도	값	연도	값	연도	값	연도	값
137	상주	2002.01.01.	2010	11.0	2021	11.5	2005	11.6	2011	11.7	2003	11.8
271	봉화	1988.01.01.	1995	5.6	1992	6.0	1991	6.4	1999	7.0	2021	7.1
276	청송군	2010.09.01.	2019	8.1	2021	8.4	2014	8.4	2016	8.5	2015	8.5
283	경주시	2010.08.06.	2014	10.7	2013	10.9	2011	11.0	2019	11.4	2021	11.5

□ 5월 강수량 최다 순위 (단위: mm)

지점			1위		2위		3위		4위		5위	
번호	명	관측개시	연도	값	연도	값	연도	값	연도	값	연도	값
130	울진	1971.01.12.	1997	160.6	2011	153.1	1972	150.5	2003	140.0	2021	137.2
137	상주	2002.01.01.	2003	218.0	2021	166.5	2011	144.4	2010	120.7	2009	116.8
271	봉화	1988.01.01.	1997	238.0	2021	191.6	2011	176.8	2002	162.0	2003	154.5
273	문경	1973.01.01.	1997	228.0	1974	224.7	2003	195.5	1993	192.5	2021	178.4
276	청송군	2010.09.01.	2011	146.5	2021	125.4	2018	93.0	2013	88.9	2020	50.5
283	경주시	2010.08.06.	2011	134.4	2021	93.6	2013	77.2	2018	69.3	2016	50.5

□ 5월 평균풍속 최대 순위

(단위: m/s)

지점			1위		2위		3위		4위		5위	
번호	명	관측개시	연도	값	연도	값	연도	값	연도	값	연도	값
276	청송군	2010.09.01.	2021	1.9	2020	1.7	2017	1.7	2019	1.6	2016	1.6
283	경주시	2010.08.06.	2011	3.0	2018	2.8	2021	2.7	2016	2.7	2014	2.7

□ 5월 최대풍속 최대 순위

(단위: m/s)

지점			1위		2위		3위		4위		5위	
번호	명	관측개시	연도	값	연도	값	연도	값	연도	값	연도	값
276	청송군	2010.09.01.	2014	5.3	2011	5.1	2021	5.0	2019	5.0	2017	5.0
283	경주시	2010.08.06.	2011	6.7	2021	6.3	2016	6.3	2018	6.2	2014	6.2

□ 5월 최대순간풍속 최대 순위

(단위: m/s)

지점			1위		2위		3위		4위		5위	
번호	명	관측개시	연도	값	연도	값	연도	값	연도	값	연도	값
276	청송군	2010.09.01.	2021	9.2	2011	9.1	2014	7.1	2019	6.6	2017	6.4
283	경주시	2010.08.06.	2011	10.6	2021	10.2	2014	10.2	2016	9.8	2018	9.7

□ 5월 평균풍속 최저 순위

(단위: m/s)

지점			1위		2위		3위		4위		5위	
번호	명	관측개시	연도	값	연도	값	연도	값	연도	값	연도	값
130	울진	1971.01.12.	1977	2.0	1975	2.0	2020	2.3	2021	2.4	2019	2.4
137	상주	2002.01.01.	2021	1.3	2020	1.3	2018	1.4	2012	1.4	2019	1.5
279	구미	1973.01.01.	1998	0.5	1993	0.9	2003	1.0	2021	1.1	2020	1.2

□ 5월 최대풍속 최저 순위

(단위: m/s)

지점			1위		2위		3위		4위		5위	
번호	명	관측개시	연도	값	연도	값	연도	값	연도	값	연도	값
130	울진	1971.01.12.	2019	4.6	2020	4.7	2021	5.2	2017	5.2	2015	5.2
137	상주	2002.01.01.	2020	3.2	2021	3.4	2019	3.5	2018	3.5	2012	3.5

□ 5월 최대순간풍속 최저 순위

(단위: m/s)

지점			1위		2위		3위		4위		5위	
번호	명	관측개시	연도	값	연도	값	연도	값	연도	값	연도	값
130	울진	1971.01.12.	2020	7.2	2019	7.6	2021	7.7	2017	8.3	2018	8.7
138	포항	1943.01.01.	2021	7.6	1998	7.7	1996	7.7	1993	7.7	2020	7.9
279	구미	1973.01.01.	1993	4.1	1998	5.0	2003	5.9	2021	6.2	2002	6.2