



보도 일시	2022. 12. 7.(수) 09:00	배포 일시	2022. 12. 6.(화) 16:00
담당 부서	대전지방기상청 기후서비스과	책임자	과장 유민수 (042-363-3540)
		담당자	주무관 박선영 (042-363-3557)

올 늦가을 높은 낮 기온, 이른 첫서리·늦은 첫눈

- 11월 평균 최고기온 역대 1위 평년보다 9일 이른 첫서리·10일 늦은 첫눈

□ 대전지방기상청(청장 박영연)은 '2022년 가을철(9~11월) 대전·세종·충남 기후분석 결과'를 발표하였다.

○ [기온] 가을철 대전·세종·충남 평균기온은 14.6℃로 평년(14.0℃)보다 0.6℃ 높았다(9위). <붙임 1 참고>

- (초·늦가을 높은 기온) 9월 중순에는 태풍(제12호 '무이파', 제14호 '난마돌')으로부터 더운 공기가 유입되어 기온이 크게 올랐다. 11월 중·하순에는 찬 대륙고기압이 평년보다 약한 가운데 이동성고기압의 영향을 주로 받아 낮 기온이 크게 올랐으며, 11월 평균 최고기온은 16.3℃(평년대비 +2.9℃)로 역대(1973년¹⁾ 이후) 가장 높았다.

※ 9월 중순 평균기온: 24.1℃(역대 1위, 평년대비 +3.3℃)

※ 11월 평균 최고기온: 16.3℃(역대 1위, 평년대비 +2.9℃)

※ 11월 중순 일최고기온 극값 1위(11월 12일): 대전 25.3℃, 서산 22.5℃, 천안 23.0℃, 보령 24.4℃, 부여 24.1℃, 금산 23.9℃

- (이른 첫서리, 늦은 첫눈) 10월 중순에는 찬 대륙고기압이 일시적으로 확장하면서 10월 19일에는 평년보다 이른 첫서리가 관측되었으며, 11월 중순 고온으로 인해 올 가을 첫눈은 평년보다 약 10일 가량 늦은 11월 말경에 관측되었다.

1) 1973년은 기상관측망이 전국적으로 대폭 확충한 시기이며, 대전·세종·충남 평균값은 6개 지점(대전, 서산, 천안, 보령, 부여, 금산) 관측값을 사용함

※ 첫서리(평년대비):대전 10월 19일(9일 빠름), 홍성 10월 19일(평년값 없음)

※ 첫눈(평년대비): 대전 11월 30일(10일 늦음), 홍성 11월 29일(평년값 없음)

○ [강수량] 가을철 대전·세종·충남 강수량은 257.5mm로 평년(225.5~265.2 mm)과 비슷하였다(19위).<붙임 1 참고>

- (중부·동해안 많은 비) 9월 상순 제11호 태풍 '힌남노'의 영향으로 중부지방과 동해안을 중심으로 수증기의 수렴이 강화되어 많은 비가 내렸고, 10월 상순에는 정체전선을 동반한 저기압 영향으로 중부지방에, 11월 하순에는 남쪽을 지나는 저기압의 영향으로 동해안에 많은 비가 내렸다.

※ 2022년 9~11월 중부지방/동해안/남부지방(동해안 제외) 강수량 및 평년비:
321.1 mm(122.7 %)/523.0 mm(153.9 %)/188.9 mm(70.4 %)

※ 10월 3일 일강수량: 보령 65.1 mm(1위)

※ 11월 28일~29일 일강수량: 금산 37.1 mm, 대전 36.8 mm

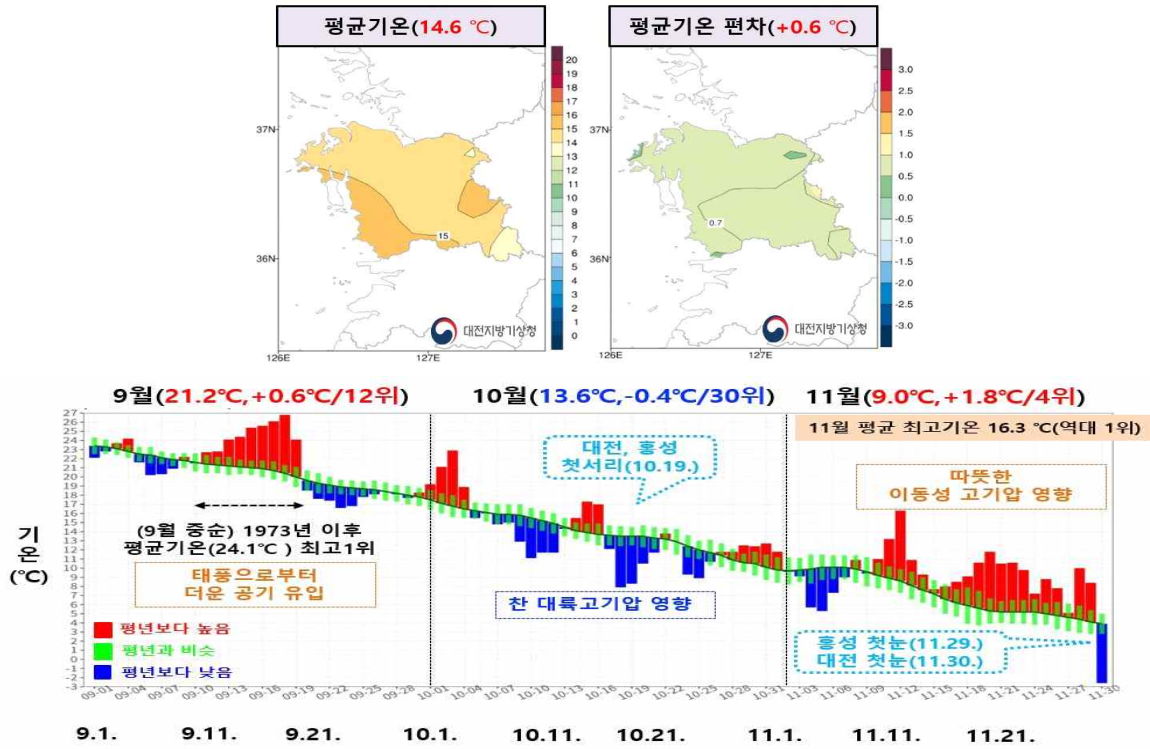
○ [태풍] 가을철 제11호 태풍 '힌남노'(8월 28일~9월 6일)와 제14호 태풍 '난마돌'(9월 14일~9월 20일) 총 2개가 우리나라에 영향을 주었다.

- 두 태풍 모두 우리나라 남동쪽으로 북상하여 동해안을 중심으로 강한 바람과 함께 많은 비가 내렸고, 특히 '힌남노'는 2003년 태풍 '매미'(9월 12일 통영 954.0hPa)때와 비슷한 강한 강도(9월 6일, 부산 오륙도 955.9hPa)를 기록하였다.

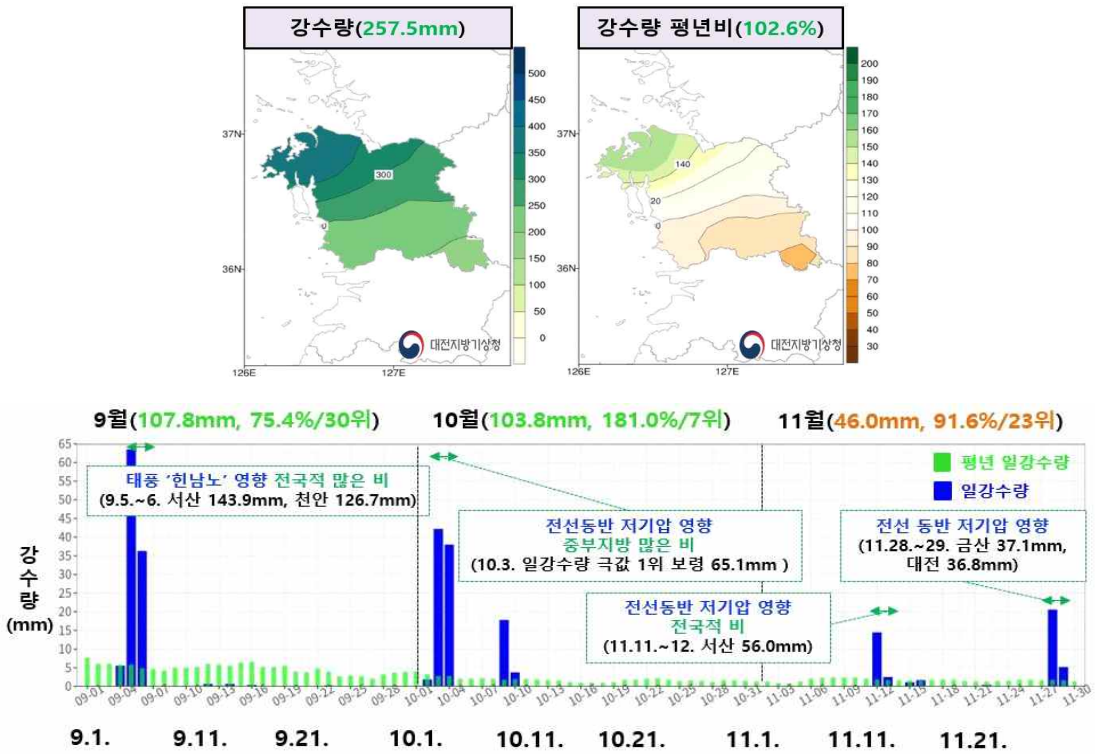
※ 9월 5일~6일 일강수량: 서산 143.9 mm, 천안 126.7 mm

□ 박영연 대전지방기상청장은 “올가을 동해안에는 태풍 등으로 인해 많은 비가 내렸고, 남부지방은 가뭄이 지속되는 등 지역 간 강수량 차이가 컸습니다.” 라며, “다양한 양상으로 나타나는 이상기후 현상에 대한 감시를 더욱 강화하고, 기후위기에 대해 국민들이 사전에 대비할 수 있도록 유용한 기후정보를 신속하게 제공할 예정입니다.” 라고 밝혔다.

- 붙임 1. 2022년 가을철 대전·세종·충남 기온과 강수량 현황
- 2. 2022년 11월 고온관련 및 남부지방 가뭄관련 기압계 모식도
- 3. 2022년 가을철 대전·세종·충남 기상자료
- 4. 태풍 발생과 영향 개수(1951~2022년 11월)
- 5. 2022년 가을철 대전·세종·충남 지점별 극값(5순위 이내) 경신 현황



【그림 1】 2022년 가을철(9월~11월) 대전·세종·충남 평균기온 분포도 및 시계열



【그림 2】 2022년 가을철(9월~11월) 대전·세종·충남 강수량 분포도 및 시계열.

※ 월별 괄호안의 값: 월강수량, 평년대비 강수량 비율, 강수량 순위



【그림 1】 2022년 11월 고온관련 기압계 모식도



【그림 2】 2022년 남부지방 가뭄관련 여름철 기압계 모식도

□ 평균기온, 평균 최고기온, 평균 최저기온, 강수량(1973-2022년)

2022년 대전·세종·충남 가을철 기상자료 특성(1973~2022)



□ 평년대비 기상요소 값

요소(전국)	2022년 가을(a)	2021년 가을(b)	가을 평년값 (1991-2020) (c)	작년 차 (a-b)	평년 차 (a-c)	1973년 이래 순위 (5위 이내)
평균기온(°C)	14.6	14.9	14.0	-0.3	0.6	
평균 최고기온(°C)	21.1	20.8	20.2	0.3	0.9	최고 3위
평균 최저기온(°C)	9.4	10.3	8.8	-0.9	0.6	
강수량(mm)	257.5	319.6	250.8	-62.1	6.7	
강수일수(일)	17.0	29.8	23.5	-12.8	-6.5	
상대습도(%)	74	79	73	-5	1	
운량(할)	5.0	5.0	4.6	0.0	0.4	
평균풍속(m/s)	1.3	1.3	1.4	0.0	-0.1	

연도	1월	2월	3월	4월	5월	6월	7월	8월	9월	10월	11월	12월	연 합계
2022				2		1	3(3)	5(1)	7(1)	5	1	-	24 (5)
2021		1		1	1	2	3	4(2)	4(1)	4	1	1	22 (3)
2020					1	1		7(3)	4(1)	7	2	1	23 (4)
2019	1	1				1	4 (1)	5 (3)	6 (3)	4	6	1	29 (7)
2018	1	1	1			4 (1)	5	9 (2)	4 (2)	1	3		29 (5)
2017				1		1	8 (2)	5	4 (1)	3	3	2	27 (3)
2016							4	7	7 (2)	4	3	1	26 (2)
2015	1	1	2	1	2	2 (1)	4 (2)	3 (1)	5	4	1	1	27 (4)
2014	2	1		2		2	5 (3)	1	5	2 (1)	1	2	23 (4)
2013	1	1				4 (1)	3	6 (1)	8	6 (1)	2		31 (3)
2012			1		1	4	4 (2)	5 (2)	3 (1)	5	1	1	25 (5)
2011					2	3 (1)	4 (1)	3 (1)	7	1		1	21 (3)
2010			1				2	5 (2)	4 (1)	2			14 (3)
2009					2	2	2	5	7	3	1		22
2008				1	4	1	2 (1)	4	5	1	3	1	22 (1)
2007				1	1		3 (2)	4	5 (1)	6	4		24 (3)
2006					1	1	3 (1)	7 (1)	3 (1)	4	2	2	23 (3)
2005	1		1	1		1	5	5 (1)	5	2	2		23 (1)
2004				1	2	5 (1)	2 (1)	8 (3)	3	3	3	2	29 (5)
2003	1			1	2 (1)	2 (1)	2	5 (1)	3 (1)	3	2		21 (4)
2002	1	1			1	3 (1)	5 (2)	6 (1)	4	2	2	1	26 (4)
2001					1	2	5	6 (1)	5	3	1	3	26 (1)
2000					2		5 (2)	6 (2)	5 (1)	2	2	1	23 (5)
1999				2		1	4 (2)	6 (1)	6 (2)	2	1		22 (5)
1998							1	3	5 (1)	2 (1)	3	2	16 (2)
1997				2	3	3 (1)	4 (2)	6	4 (1)	3	2	1	28 (4)
1996		1		1	2		5 (1)	6 (1)	6	2	2	1	26 (2)
1995				1		1	2 (1)	6 (1)	5 (1)	6	1	1	23 (3)
1994				1	1	2	7 (2)	9 (2)	8	6 (1)		2	36 (5)
1993			1			1	4 (2)	7 (2)	5	5	2	3	28 (4)
1992	1	1				2	4	8 (1)	5 (1)	7	3		31 (2)
1991			2	1	1	1	4 (1)	5 (2)	6 (2)	3	6		29 (5)
1990	1			1	1	3 (1)	4 (1)	6 (1)	4 (1)	4	4	1	29 (4)
1989	1			1	2	2 (1)	7 (1)	5	6	4	3	1	32 (2)
1988	1				1	3	2	8	8	5	2	1	31
1987	1			1		2	4 (2)	4 (1)	6	2	2	1	23 (3)
1986		1		1	2	2 (1)	3	5 (1)	3 (1)	5	4	3	29 (3)
1985	2				1	3 (1)	1	8 (3)	5 (1)	4	1	2	27 (5)
1984						2	5 (1)	5 (2)	4	7	3	1	27 (3)
1983						1	3	5	2 (1)	5	5	2	23 (1)
1982			3		1	3	3 (1)	5 (2)	5 (1)	3	1	1	25 (4)
1981			1	2		3 (2)	4 (1)	8 (1)	4 (1)	2	3	2	29 (5)

2) 영향(숫자): 우리나라에 영향을 준 태풍 개수

연도	1월	2월	3월	4월	5월	6월	7월	8월	9월	10월	11월	12월	연 합계
1980				1	4	1	4 (1)	2 (1)	6 (1)	4	1	1	24 (3)
1979	1		1	1	2		4	2 (2)	6	3	2	2	24 (2)
1978	1			1		3 (1)	4 (1)	8 (1)	5 (1)	4	4		30 (4)
1977			1			1	3	3 (1)	5 (1)	5	1	2	21 (2)
1976	1	1		2	2	2	4 (3)	4 (2)	5 (1)	1	1	2	25 (6)
1975	1						2 (1)	4 (1)	5	5	3	1	21 (2)
1974	1		1	1	1	4 (1)	4 (1)	5 (1)	5	4	4	2	32 (3)
1973							7 (2)	5 (1)	2	4	3		21 (3)
1972	1				1	3	6 (2)	5 (1)	5 (1)	5	3	2	31 (4)
1971	1		1	3	4	2	8 (1)	5 (1)	6 (1)	4	2		36 (3)
1970		1				2 (1)	3 (1)	6 (2)	5	5	4		26 (4)
1969	1		1	1			3	4	3 (1)	3	2	1	19 (1)
1968				1	1	1	3 (1)	8 (1)	3 (1)	5	5		27 (3)
1967		1	2	1	1	1	7 (1)	9	9	4	3	1	39 (1)
1966				1	2	1	4	10 (3)	9	4	3	1	35 (3)
1965	2	1	1	1	2	3	5 (2)	5 (1)	8	2	2		32 (3)
1964					2	2	7 (4)	5	6	5	6	1	34 (4)
1963				1		4 (2)	4 (1)	3	5	4		3	24 (3)
1962		1		1	2		5 (2)	8 (2)	4	5	3	1	30 (4)
1961	1		1		2 (1)	3 (1)	4 (1)	6	6 (2)	4	1	1	29 (5)
1960				1	1	3	3 (1)	10 (2)	3	4	1	1	27 (3)
1959		1	1	1			2 (2)	5 (2)	5 (3)	4	2	2	23 (7)
1958	1			1	1	4	7	5 (1)	5	3	2	2	31 (1)
1957	2			1	1	1 (1)	1	4 (1)	5	4	3		22 (2)
1956			1	2		1	2	5 (2)	6 (2)	1	4	1	23 (4)
1955	1	1	1	1		2	7 (2)	6	4 (1)	3	1	1	28 (3)
1954			1		1		1	5 (1)	5 (2)	4	3	1	21 (3)
1953		1			1 (1)	2 (1)	1	6 (1)	3	5	3	1	23 (3)
1952						3 (1)	3 (1)	5 (2)	3	6	3	4	27 (4)
1951		1	1	2	1	1	3	3 (1)	2 (1)	4 (1)	1	2	21 (3)
10년평균 (2011~2020)	0.6	0.5	0.4	0.4	0.6	2.2 (0.4)	4.1 (1.1)	5.1 (1.3)	5.3 (1.0)	3.7 (0.2)	2.2	1.0	26.1 (4.0)
평년 (1991~2020)	0.3	0.3	0.3	0.6	1.0	1.7 (0.3)	3.7 (1.0)	5.6 (1.2)	5.1 (0.8)	3.5 (0.1)	2.1	1.0	25.1 (3.4)

붙임 5

2022년 가을철 대전·세종·충남 지점별 극값5순위 이내 경신 현황

□ 가을철 평균기온 최고 순위

(단위: °C)

지점			1위		2위		3위		4위		5위	
번호	지점명	관측개시	연도	값	연도	값	연도	값	연도	값	연도	값
236	부여	1972.01.09.	1975	15.4	1998	15.2	2019	14.9	2006	14.8	2022	14.7

□ 가을철 평균 최고기온 최고 순위

(단위: °C)

지점			1위		2위		3위		4위		5위	
번호	지점명	관측개시	연도	값	연도	값	연도	값	연도	값	연도	값
133	대전	1969.01.01.	2022	21.6	1998	21.4	1994	21.4	2021	21.2	2019	21.2
235	보령	1972.01.24.	1990	21.6	2001	21.2	2006	21.1	2022	21.0	2021	21.0
236	부여	1972.01.09.	2006	22.3	1998	22.3	1990	22.1	2022	21.7	2008	21.6
238	금산	1972.01.09.	1998	21.4	1994	21.2	2022	21.0	2008	21.0	1990	21.0

□ 가을철 평균 상대습도 최소 순위

(단위: %)

지점			1위		2위		3위		4위		5위	
번호	지점명	관측개시	연도	값	연도	값	연도	값	연도	값	연도	값
133	대전	1969.01.01.	2009	66	2022	67	1988	67	2006	68	2001	68

□ 가을철 평균풍속 최대 순위

(단위: m/s)

지점			1위		2위		3위		4위		5위	
번호	지점명	관측개시	연도	값	연도	값	연도	값	연도	값	연도	값
133	대전	1969.01.01.	2000	2.1	2001	1.9	2022	1.8	2004	1.8	2002	1.8

□ 가을철 평균풍속 최소 순위

(단위: m/s)

지점			1위		2위		3위		4위		5위	
번호	지점명	관측개시	연도	값	연도	값	연도	값	연도	값	연도	값
232	천안	1972.01.08.	1990	1.0	1989	1.0	1986	1.0	2022	1.1	2021	1.1
235	보령	1972.01.24.	1993	1.2	2022	1.3	2020	1.3	2018	1.3	2021	1.4