

2024년 6월 제주도 기후특성

【 2024. 7. 4.(목) / 제주지방기상청 기후서비스과 】

- ◆ (기온) 6월 평균기온 22.3℃로 1973년 이래 역대¹⁾ 네 번째로 높았음
- ◆ (강수량) 6월 하순 정체전선 영향 많은 비, 강수량 역대 두 번째로 많았음

□ [기온] 2024년 6월 제주도²⁾ 평균기온은 22.3℃로, 평년보다 1.0℃ 높았음(4위).

※ 제주도 6월 기온 순위: (1위) 2021년 22.8℃, (2위) 2022년 22.7℃, (3위) 2023년 22.4℃

- 6월 상순 우리나라 동쪽 상공에서 찬 공기가 머물며 기온이 높지 않았으나, 6월 중순에는 이동성고기압권에서 강한 햇볕에 의해 기온이 높았던 가운데, 중국 대륙에서 데워진 공기가 서풍을 타고 유입되어 기온을 더욱 높였음.
 - 특히, 6월 18일~20일은 따뜻한 남서풍이 유입되면서 전국에 일최고기온이 35℃를 넘는 지역이 많았으며, 제주도는 일최고기온이 30℃ 이상 올랐음.
 - 6월 제주도에 폭염³⁾은 나타나지 않았으며, 6월 29일 제주시에 올해 첫 열대야⁴⁾가 나타났음.

※ 2024년 6월 열대야 발생일(제주): 6.29.(26.5℃)

□ [강수] 2024년 6월 제주도 강수량은 432.8mm로 평년(154.6~255.8mm) 보다 많았으며(2위), 강수일수는 12.3일(평년 12.2일)이었음.

※ 제주도 6월 강수량 순위: (1위) 1985년 795.1mm, (2위) 2024년 432.8mm, (3위) 2011년 414.1mm

- 6월 상순과 중순에는 이동성고기압권에서 맑은 날이 많았고, 우리나라 북서쪽 상공에서 유입되는 건조한 공기의 영향으로 강수량이 적었음. 하순에는 장마철에 들어서면서 정체전선의 영향을 받아 많은 비가 내렸음.

※ 2024년 6월 제주도 순별 강수량: 상순 40.2mm(28위), 중순 148.7mm(5위), 하순 243.8mm(2위)

1) 역대: 제주도(1973년 이후), 제주(1923년 5월 이후), 서귀포(1961년 이후), 성산(1973년 이후), 고산(1988년 이후)

2) 제주도: 1973~1989년은 2개 지점(제주, 서귀포), 1990년 이후는 4개 지점(제주, 서귀포, 성산, 고산)의 평균값

3) 폭염 발생일: 일 최고기온이 33℃ 이상인 날

4) 열대야: 밤(18:01~익일 09:00) 최저기온이 25℃ 이상인 날

○ (장마) 제주도는 19일 장맛비가 시작되었으며 한반도 남부지방은 22일, 중부지방은 29일부터 장마철에 들었음.

※ 제주도 장마철 평년값 시작일 6.19/종료일 7.20/기간 324일/강수량 348.7mm/강수일수 17.5일

※ 최종 장마철 시종일은 사후분석을 통해 추후 발표될 예정이며, 현재의 분석과 다를 수 있음

- 장마철에 들어선 이후 상층의 차고 건조한 공기가 중부지방 부근에 머물며 정체전선의 북상이 저지되었고, 제주도 부근에 머물면서 20일, 27일, 29일에 많은 비가 내렸음. 특히, 20일 서귀포와 고산, 29일 서귀포와 성산의 1시간 최다 강수량 극값을 경신하였음.

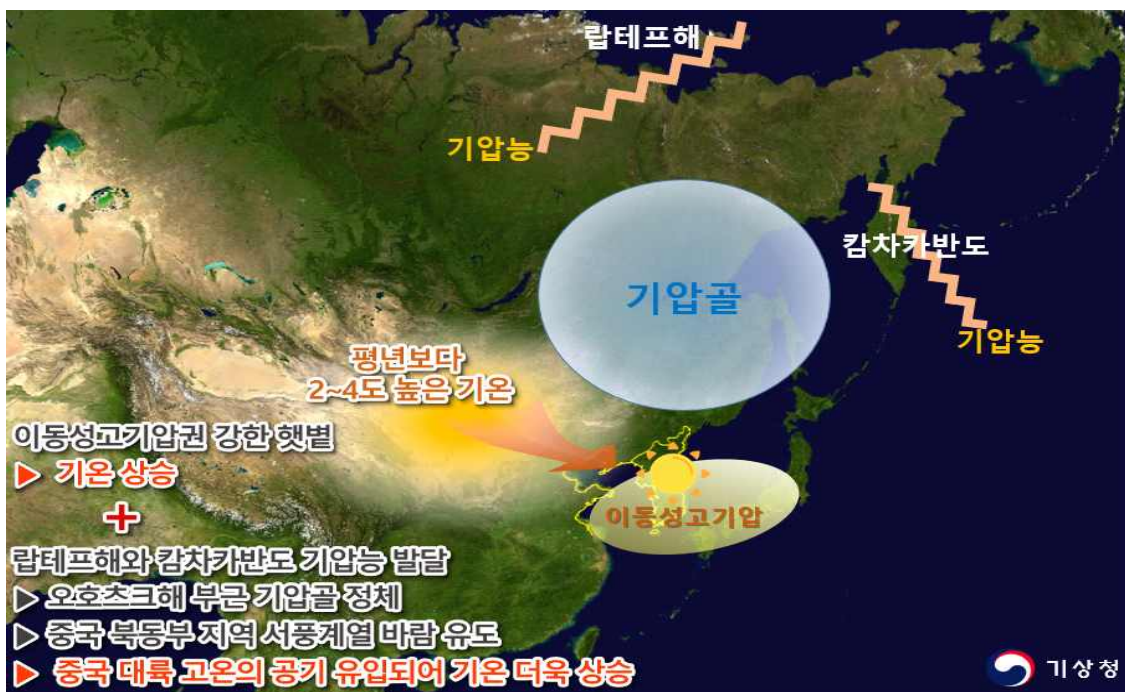
※ 6월 1시간 최다 강수량 극값: (서귀포) 1위 55.5mm(2024.6.29.), 3위 51.8mm(2024.6.20.)

(고산) 2위 41.6mm(2024.6.20.), (성산) 2위 81.0mm(2024.6.29.)



【그림 1】 2024년 6월 하순 제주도 많은 비 관련 모식도

- [기후학적 원인(고온)] 6월 중순 발생한 고온 현상은 우리나라 북쪽 고위도의 느린 기압계와 중국 대륙의 높은 기온과 관련이 있는 것으로 분석되었음.
- 지난 6월 중순 랍테프해와 캄차카반도 부근 상공에서 기압능이 발달하였고, 이 기압능 사이에서 오호츠크해 부근의 기압골이 정체되었음. 이 기압골 남단에 위치한 중국 북동부와 우리나라 부근으로 서풍 계열의 바람이 유도되었고, 평년보다 2~4℃가량 높은 중국 대륙의 고온의 공기가 서풍을 타고 우리나라에 유입되어 기온을 더욱 높였음.



[그림 2] 2024년 6월 중순 전국 고온 관련 기후학적 원인 모식도

□ 붙임

1. 2024년 6월 제주도 기온과 강수량 현황
2. 6월 제주도 기상자료 및 연대별 변화 경향
3. 6월 지점별 기상자료 및 연대별 변화 경향
4. 2024년 6월 제주도 지점별 월극값(5순위 이내) 경신 현황
5. 2024년 6월 제주도 지점별 일극값(5순위 이내) 경신 현황
6. 연별 제주도 평균 폭염일수(1973년~2024년 6월)
7. 연별 제주도 평균 열대야일수(1973년~2024년 6월)

붙임 1

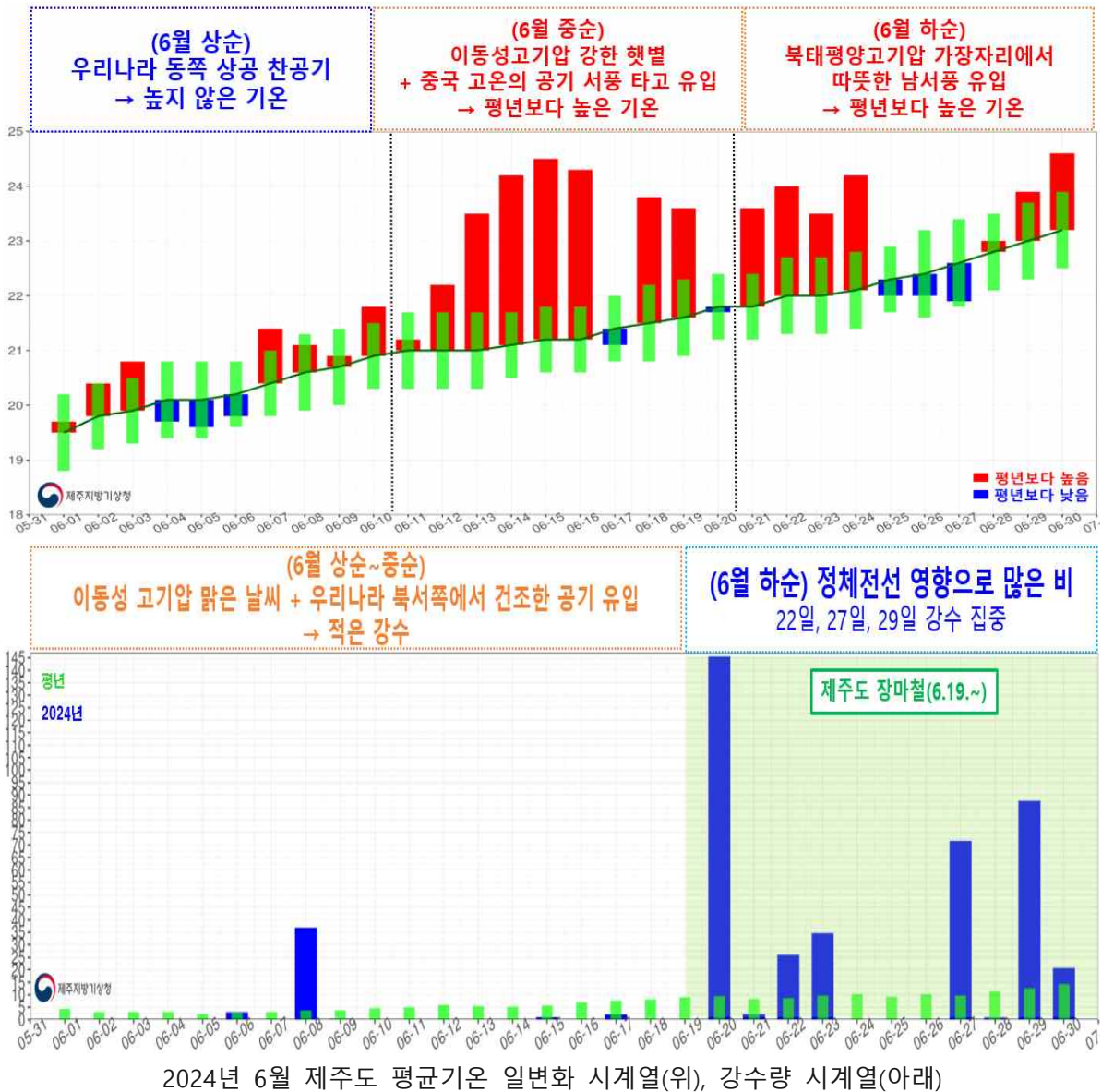
2024년 6월 제주도 기온과 강수량 현황

○ 2024년 6월 제주도 평균기온은 평년보다 높고, 강수량은 평년보다 많았음.

[기 온] 제주도 평균기온은 22.3℃로 평년보다 높았음.

[강수량] 제주도 강수량은 432.8mm로 평년보다 많았음.

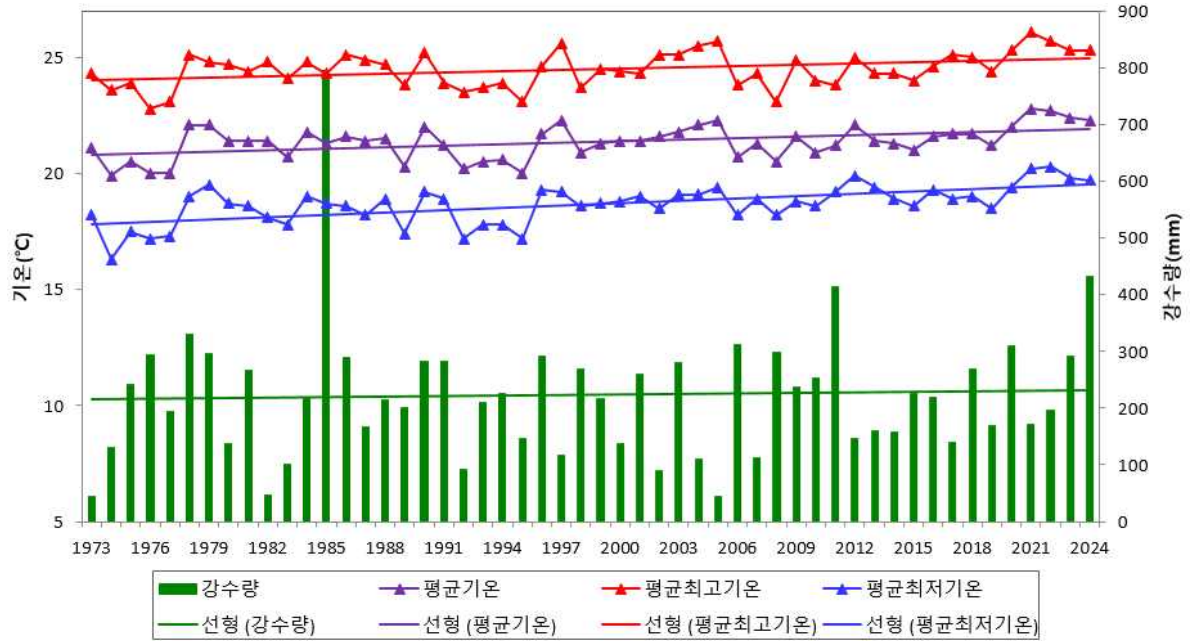
※ 평년 비수트 범위(33.33~66.67 퍼센타일): 기온(21.0~21.6℃), 강수량(154.6~255.8mm)



붙임 2

6월 제주도 기상자료 및 연대별 변화 경향

【 제주도 】 1973년~2024년



□ **평년대비 기상요소값**

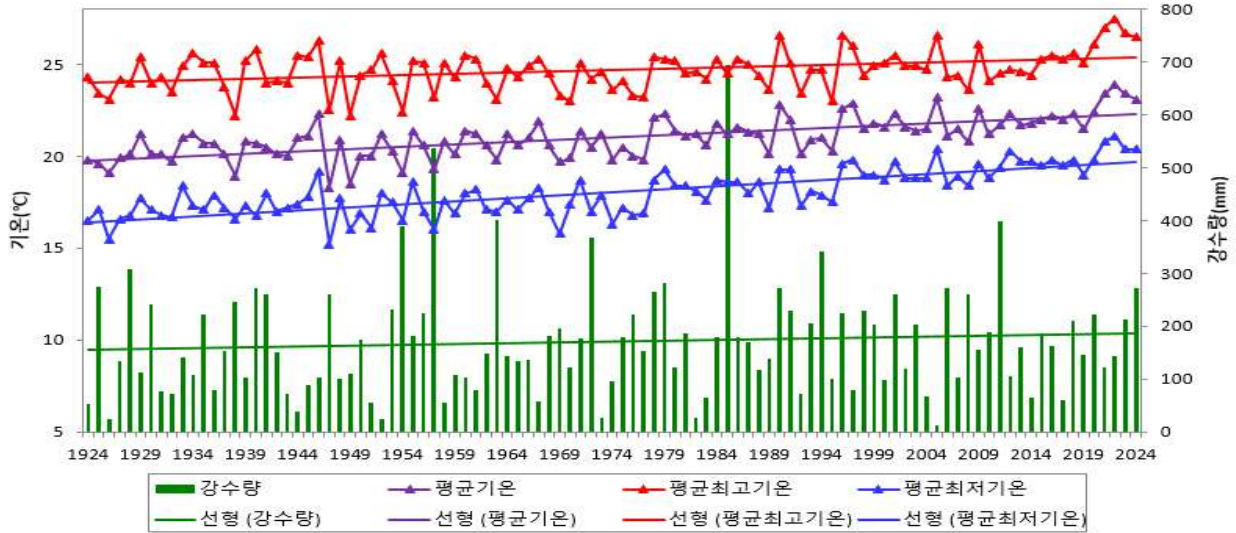
요소	2024년 6월 (a)	2023년 6월 (b)	6월 평년값 (1991-2020) (c)	작년차 (a-b)	평년차 (a-c)	1973년 이래 순위 (5위 이내)
평균기온(°C)	22.3	22.4	21.3	-0.1	1.0	4위
평균 최고기온(°C)	25.3	25.3	24.4	0.0	0.9	
평균 최저기온(°C)	19.7	19.8	18.7	-0.1	1.0	5위
강수량(mm)	432.8	292.3	207.2	140.5	225.6	2위
강수일수(일)	12.3	12.8	12.2	-0.5	0.1	

□ **연대별 기상요소값**

연도	평균기온 (°C)	평균최고기온 (°C)	평균최저기온 (°C)	강수량 (mm)	강수일수 (일)
1973-1980년(a)	20.9	24	18	209.7	13.3
1981-1990년	21.3	24.6	18.5	259	12.2
1991-2000년(b)	21	24.1	18.4	199.5	12.7
2001-2010년(c)	21.4	24.6	18.8	200.4	11.7
2011-2020년	21.5	24.6	19.1	221.7	12.1
2021-2024년(d)	22.6	25.6	20	273.7	11.7
d-a	1.7	1.6	2.0	64.0	-1.6
d-b	1.6	1.5	1.6	74.2	-1.0
d-c	1.2	1.0	1.2	73.3	0.0

붙임 3 | 6월 지점별 기상자료 및 연대별 변화 경향

【 제주 】 1924년~2024년



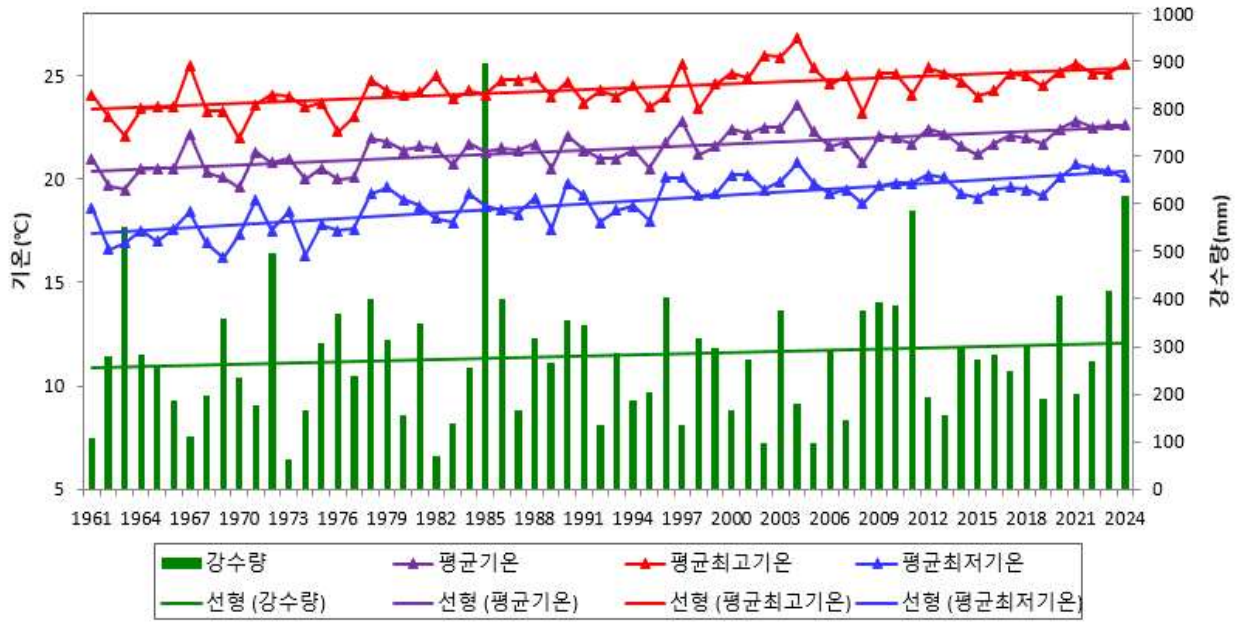
□ 평년대비 기상요소값

요소	2024년 6월 (a)	2023년 6월 (b)	6월 평년값 (1991-2020) (c)	작년차 (a-b)	평년차 (a-c)	1924년 이래 순위 (5위 이내)
평균기온(°C)	23.1	23.4	21.7	-0.3	1.4	5위
평균 최고기온(°C)	26.5	26.7	24.9	-0.2	1.6	
평균 최저기온(°C)	20.4	20.4	19.1	0.0	1.3	3위
강수량(mm)	271.8	213.0	171.2	58.8	100.6	
강수일수(일)	11.0	11.0	11.7	0.0	-0.7	

□ 연대별 기상요소값

연도	평균기온 (°C)	평균최고기온 (°C)	평균최저기온 (°C)	강수량 (mm)	강수일수 (일)
1924-1930년(a)	20.0	24.1	16.8	163.7	12.0
1931-1940년	20.4	24.6	17.2	147.1	11.3
1941-1950년(b)	20.3	24.4	17.2	136.0	11.0
1951-1960년	20.4	24.5	17.2	191.0	11.1
1961-1970년	20.7	24.3	17.3	159.8	11.2
1971-1980년(c)	20.9	24.4	17.7	188.7	12.7
1981-1990년	21.3	24.8	18.3	202.5	11.8
1991-2000년	21.5	24.8	18.6	178.2	12.6
2001-2010년	21.7	24.9	19.1	163.6	10.9
2011-2020년	22.0	25.1	19.7	171.8	11.7
2021-2024년(d)	23.5	26.9	20.7	187.7	9.3
d-a	3.5	2.8	3.9	24.0	-2.7
d-b	3.2	2.5	3.5	51.7	-1.7
d-c	2.6	2.5	3.0	-1.0	-3.4

【 서귀포 】 1961년~2024년



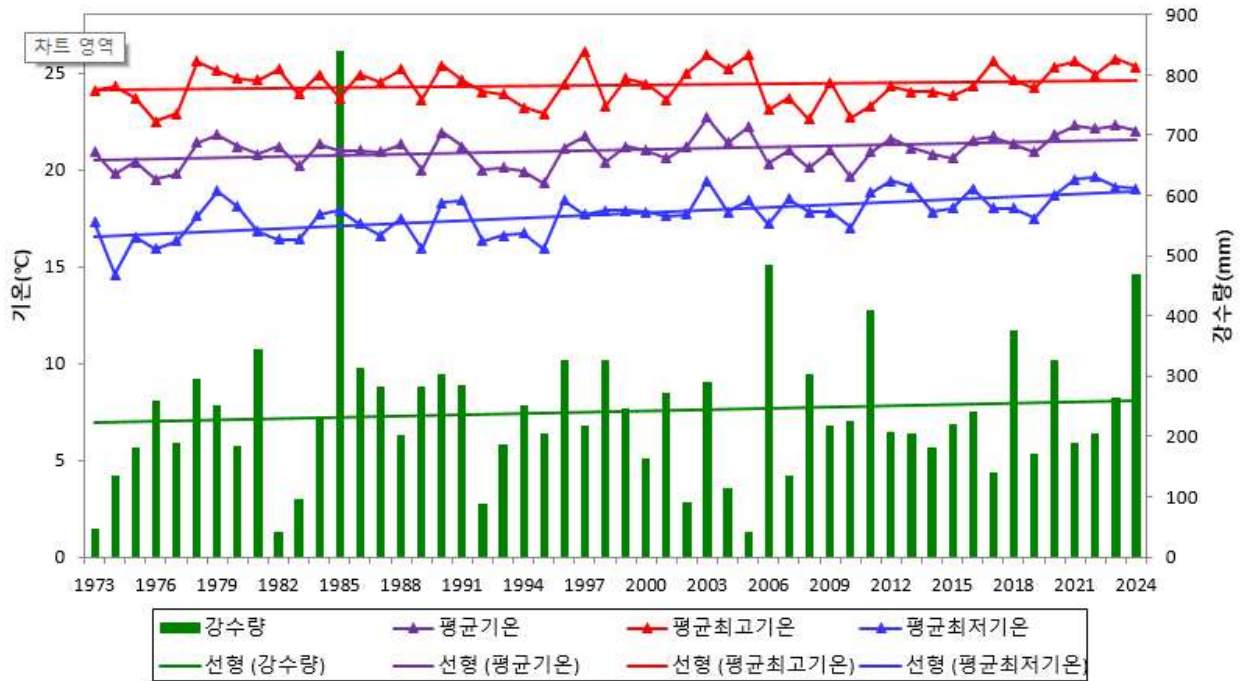
□ 평년대비 기상요소값

요소	2024년 6월 (a)	2023년 6월 (b)	6월 평년값 (1991-2020) (c)	작년차 (a-b)	평년차 (a-c)	1961년 이래 순위 (5위 이내)
평균기온(°C)	22.6	22.6	21.8	0.0	0.8	4위
평균 최고기온(°C)	25.6	25.1	24.7	0.5	0.9	4위
평균 최저기온(°C)	20.1	20.4	19.5	-0.3	0.6	
강수량(mm)	615.6	418.5	267.6	197.1	348.0	2위
강수일수(일)	14.0	13.0	12.8	1.0	1.2	

□ 연대별 기상요소값

연도	평균기온 (°C)	평균최고기온 (°C)	평균최저기온 (°C)	강수량 (mm)	강수일수 (일)
1961-1970년(a)	20.4	23.4	17.3	257.0	12.4
1971-1980년	20.9	23.7	18.2	268.6	15.2
1981-1990년(b)	21.4	24.5	18.6	321.4	12.7
1991-2000년	21.5	24.3	19.1	247.8	13.4
2001-2010년(c)	22.1	25.2	19.7	261.6	12.7
2011-2020년	21.9	24.7	19.6	293.4	12.2
2021-2024년(d)	22.6	25.4	20.4	376.2	13.5
d-a	2.2	2.0	3.1	119.2	1.1
d-b	1.2	0.9	1.8	54.8	0.8
d-c	0.5	0.2	0.7	114.6	0.8

【 성산 】 1973년~2024년



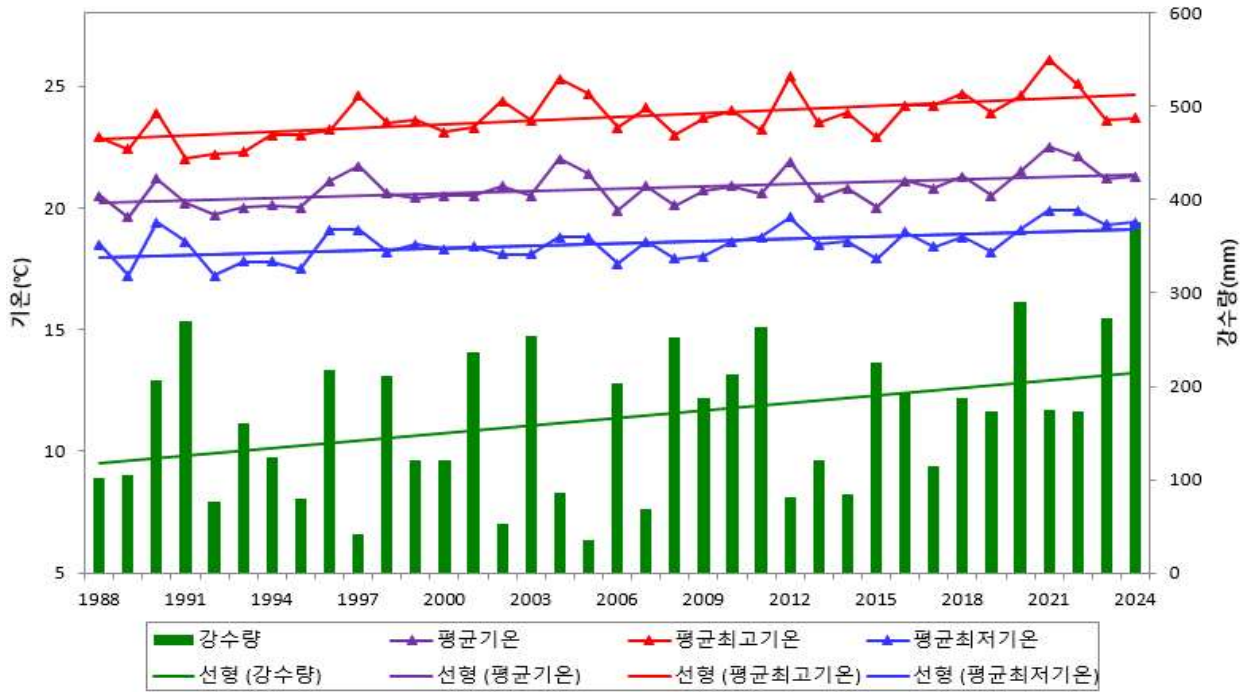
□ 평년대비 기상요소값

요소	2024년 6월 (a)	2023년 6월 (b)	6월 평년값 (1991-2020) (c)	작년차 (a-b)	평년차 (a-c)	1973년 이래 순위 (5위 이내)
평균기온(°C)	22.0	22.3	20.9	-0.3	1.1	
평균 최고기온(°C)	25.3	25.7	24.2	-0.4	1.1	
평균 최저기온(°C)	19.0	19.1	17.9	-0.1	1.1	
강수량(mm)	468.4	265.5	231.9	202.9	236.5	3위
강수일수(일)	11.0	14.0	12.8	-3.0	-1.8	

□ 연대별 기상요소값

연도	평균기온 (°C)	평균최고기온 (°C)	평균최저기온 (°C)	강수량 (mm)	강수일수 (일)
1973-1980년(a)	20.6	24.1	16.9	193.1	12.8
1981-1990년(b)	21.0	24.6	17.1	294.0	11.6
1991-2000년	20.6	24.2	17.4	229.8	12.8
2001-2010년(c)	21.0	24.2	17.9	217.6	11.9
2011-2020년	21.2	24.3	18.4	248.3	13.7
2021-2024년(d)	22.2	25.4	19.3	282.1	12.3
d-a	1.6	1.3	2.4	89.0	-0.5
d-b	1.2	0.8	2.2	-11.9	0.7
d-c	1.2	1.2	1.4	64.5	0.4

【 고산 】 1988년~2024년



□ 평년대비 기상요소값

요소	2024년 6월 (a)	2023년 6월 (b)	6월 평년값 (1991-2020) (c)	작년차 (a-b)	평년차 (a-c)	1988년 이래 순위 (5위 이내)
평균기온(°C)	21.3	21.2	20.7	0.1	0.6	
평균 최고기온(°C)	23.7	23.6	23.7	0.1	0.0	
평균 최저기온(°C)	19.4	19.3	18.4	0.1	1.0	4위
강수량(mm)	375.3	272.3	158.1	103.0	217.2	1위
강수일수(일)	13.0	13.0	11.3	0.0	1.7	

□ 연대별 기상요소값

연도	평균기온 (°C)	평균최고기온 (°C)	평균최저기온 (°C)	강수량 (mm)	강수일수 (일)
1988-1990년(a)	20.4	23.1	18.4	137.3	13.0
1991-2000년(b)	20.4	23.1	18.2	142.1	11.9
2001-2010년(c)	20.8	23.9	18.3	158.8	11.3
2010-2020년	20.9	24.1	18.7	173.4	10.7
2021-2024년(d)	21.8	24.6	19.6	248.7	11.5
d-a	1.4	1.5	1.2	111.4	-1.5
d-b	1.4	1.5	1.4	106.6	-0.4
d-c	1.0	0.7	1.3	89.9	0.2

붙임 4

2024년 6월 제주도 지점별 월극값5순위 이내 경신 현황

□ 6월 평균기온 최고 순위

(단위: °C)

지점			1위		2위		3위		4위		5위	
번호	지점명	관측개시	연도	값	연도	값	연도	값	연도	값	연도	값
184	제주	1923.05.01.	2022	23.9	2023	23.4	2021	23.4	2005	23.2	2024	23.1
189	서귀포	1961.01.01.	2004	23.6	2021	22.8	1997	22.8	2024	22.6	2023	22.6

□ 6월 평균 최고기온 최고 순위

(단위: °C)

지점			1위		2위		3위		4위		5위	
번호	지점명	관측개시	연도	값	연도	값	연도	값	연도	값	연도	값
189	서귀포	1961.01.01.	2004	26.8	2002	26.0	2003	25.9	2024	25.6	2021	25.6

□ 6월 평균 최저기온 최고 순위

(단위: °C)

지점			1위		2위		3위		4위		5위	
번호	지점명	관측개시	연도	값	연도	값	연도	값	연도	값	연도	값
184	제주	1923.05.01.	2022	21.1	2021	20.8	2024	20.4	2023	20.4	2005	20.4
185	고산	1988.01.01.	2022	19.9	2021	19.9	2012	19.6	2024	19.4	1990	19.4

□ 6월 강수량 최다 순위

(단위: mm)

지점			1위		2위		3위		4위		5위	
번호	지점명	관측개시	연도	값	연도	값	연도	값	연도	값	연도	값
185	고산	1988.01.01.	2024	375.3	2020	290.5	2023	272.3	1991	269.9	2011	263.7
188	성산	1971.07.15.	1985	841.1	2006	486.0	2024	468.4	2011	409.5	2018	377.2
189	서귀포	1961.01.01.	1985	896.2	2024	615.6	2011	584.5	1963	551.4	1972	497.1

□ 6월 평균 상대습도 최소 순위

(단위: %)

지점			1위		2위		3위		4위		5위	
번호	지점명	관측개시	연도	값	연도	값	연도	값	연도	값	연도	값
184	제주	1923.05.01.	2009	66.0	2002	69.0	2005	70.0	1951	71.0	2024	73.0

□ 6월 평균 풍속 최소 순위

(단위: m/s)

지점			1위		2위		3위		4위		5위	
번호	지점명	관측개시	연도	값	연도	값	연도	값	연도	값	연도	값
189	서귀포	1961.01.01.	2023	1.4	2024	1.5	2017	1.5	2021	1.6	2020	1.6

붙임 5

2024년 6월 제주도 지점별 일극값5순위 이내 경신 현황

□ 6월 일강수량 최다 순위

(단위: mm)

지점			1위		2위		3위		4위		5위	
번호	지점명	관측개시	일자	값	일자	값	일자	값	일자	값	일자	값
185	고산	1988.01.01.	1991.06.30.	127.6	2024.06.20.	127.0	2003.06.18.	126.5	2019.06.26.	109.9	2021.06.11.	100.3
189	서귀포	1961.01.01.	1985.06.26.	232.8	2024.06.20.	223.0	2014.06.02.	191.0	2003.06.18.	188.0	1965.06.26.	184.2

□ 6월 1시간강수량 최다 순위

(단위: mm)

지점			1위		2위		3위		4위		5위	
번호	지점명	관측개시	일자	값	일자	값	일자	값	일자	값	일자	값
185	고산	1988.01.01.	2020.06.13.	43.2	2024.06.20.	41.6	2010.06.29.	41.5	2019.06.26.	39.8	2011.06.22.	31.0
188	성산	1971.07.15.	2006.06.30.	89.5	2024.06.29.	81.0	1985.06.26.	55.5	1998.06.12.	47.0	2016.06.22.	46.6
189	서귀포	1961.01.01.	2024.06.29.	55.5	2016.06.22.	54.9	2024.06.20.	51.8	1981.06.30.	46.7	2020.06.24.	45.3

붙임 6

연별 제주도 평균 폭염일수(1973~2024.6.)

월 연도	1 2 3 4 5 6 7 8 9 10 11 12												합계	10년 평균
	1	2	3	4	5	6	7	8	9	10	11	12		
1973	0.0	0.0	0.0	0.0	0.0	0.0	0.0	1.0	0.0	0.0	0.0	0.0	1.0	2.1
1974	0.0	0.0	0.0	0.0	0.0	0.0	0.0	2.5	0.0	0.0	0.0	0.0	2.5	
1975	0.0	0.0	0.0	0.0	0.0	0.0	0.0	1.5	0.5	0.0	0.0	0.0	2.0	
1976	0.0	0.0	0.0	0.0	0.0	0.0	0.0	2.5	0.0	0.0	0.0	0.0	2.5	
1977	0.0	0.0	0.0	0.0	0.0	0.0	3.0	1.0	0.0	0.0	0.0	0.0	4.0	
1978	0.0	0.0	0.0	0.0	0.0	1.0	1.0	0.5	0.0	0.0	0.0	0.0	2.5	
1979	0.0	0.0	0.0	0.0	0.0	0.0	0.5	1.5	0.0	0.0	0.0	0.0	2.0	
1980	0.0	0.0	0.0	0.0	0.0	0.0	0.0	0.0	0.0	0.0	0.0	0.0	0.0	
1981	0.0	0.0	0.0	0.0	0.0	0.0	1.5	1.0	0.0	0.0	0.0	0.0	2.5	2.3
1982	0.0	0.0	0.0	0.0	0.0	0.0	0.5	1.0	0.0	0.0	0.0	0.0	1.5	
1983	0.0	0.0	0.0	0.0	0.0	0.0	1.0	1.5	0.0	0.0	0.0	0.0	2.5	
1984	0.0	0.0	0.0	0.0	0.0	0.0	1.0	0.0	0.0	0.0	0.0	0.0	1.0	
1985	0.0	0.0	0.0	0.0	0.0	0.0	0.5	2.5	0.0	0.0	0.0	0.0	3.0	
1986	0.0	0.0	0.0	0.0	0.0	0.0	0.5	1.0	0.0	0.0	0.0	0.0	1.5	
1987	0.0	0.0	0.0	0.0	0.0	0.0	1.0	1.5	0.0	0.0	0.0	0.0	2.5	
1988	0.0	0.0	0.0	0.0	0.0	0.0	1.5	1.0	0.0	0.0	0.0	0.0	2.5	
1989	0.0	0.0	0.0	0.0	0.0	0.0	0.5	0.5	0.0	0.0	0.0	0.0	1.0	
1990	0.0	0.0	0.0	0.0	0.0	0.0	0.5	4.3	0.3	0.0	0.0	0.0	5.0	
1991	0.0	0.0	0.0	0.0	0.0	0.0	1.0	0.5	0.3	0.0	0.0	0.0	1.8	2.7
1992	0.0	0.0	0.0	0.0	0.0	0.0	1.8	0.3	0.3	0.0	0.0	0.0	2.3	
1993	0.0	0.0	0.0	0.0	0.0	0.0	0.5	0.0	0.0	0.0	0.0	0.0	0.5	
1994	0.0	0.0	0.0	0.0	0.0	0.3	4.8	0.5	0.0	0.0	0.0	0.0	5.5	
1995	0.0	0.0	0.0	0.0	0.0	0.0	1.5	2.5	0.0	0.0	0.0	0.0	4.0	
1996	0.0	0.0	0.0	0.0	0.0	0.0	1.8	2.3	0.0	0.0	0.0	0.0	4.0	
1997	0.0	0.0	0.0	0.0	0.0	0.0	1.5	0.3	0.3	0.0	0.0	0.0	2.0	
1998	0.0	0.0	0.0	0.0	0.0	0.0	2.0	2.5	0.0	0.0	0.0	0.0	4.5	
1999	0.0	0.0	0.0	0.0	0.0	0.0	0.0	0.0	0.0	0.0	0.0	0.0	0.0	
2000	0.0	0.0	0.0	0.0	0.0	0.0	1.3	1.0	0.0	0.0	0.0	0.0	2.3	
2001	0.0	0.0	0.0	0.0	0.0	0.0	1.5	2.8	0.0	0.0	0.0	0.0	4.3	3.4
2002	0.0	0.0	0.0	0.0	0.0	0.0	0.5	0.3	0.3	0.0	0.0	0.0	1.0	
2003	0.0	0.0	0.0	0.0	0.0	0.0	0.3	2.0	1.3	0.0	0.0	0.0	3.5	
2004	0.0	0.0	0.0	0.0	0.0	0.0	3.5	4.5	0.0	0.0	0.0	0.0	8.0	
2005	0.0	0.0	0.0	0.0	0.0	0.3	0.5	2.5	0.0	0.0	0.0	0.0	3.3	
2006	0.0	0.0	0.0	0.0	0.0	0.0	0.8	2.0	0.0	0.0	0.0	0.0	2.8	
2007	0.0	0.0	0.0	0.0	0.0	0.0	0.5	1.5	0.0	0.0	0.0	0.0	2.0	
2008	0.0	0.0	0.0	0.0	0.0	0.0	1.5	0.8	0.0	0.0	0.0	0.0	2.3	
2009	0.0	0.0	0.0	0.0	0.0	0.0	1.0	1.5	0.0	0.0	0.0	0.0	2.5	
2010	0.0	0.0	0.0	0.0	0.0	0.0	0.0	3.5	0.3	0.0	0.0	0.0	3.8	
2011	0.0	0.0	0.0	0.0	0.0	0.3	1.5	1.8	0.0	0.0	0.0	0.0	3.5	5.7
2012	0.0	0.0	0.0	0.0	0.0	0.0	0.8	2.3	0.0	0.0	0.0	0.0	3.0	
2013	0.0	0.0	0.0	0.0	0.0	0.0	3.3	10.0	0.3	0.0	0.0	0.0	13.5	
2014	0.0	0.0	0.0	0.0	0.0	0.0	1.0	0.0	0.0	0.0	0.0	0.0	1.0	
2015	0.0	0.0	0.0	0.0	0.0	0.0	1.5	0.5	0.0	0.0	0.0	0.0	2.0	
2016	0.0	0.0	0.0	0.0	0.0	0.0	2.0	6.0	0.3	0.0	0.0	0.0	8.3	
2017	0.0	0.0	0.0	0.0	0.0	0.0	5.8	6.0	0.0	0.0	0.0	0.0	11.8	
2018	0.0	0.0	0.0	0.0	0.0	0.0	2.8	6.3	0.0	0.0	0.0	0.0	9.0	
2019	0.0	0.0	0.0	0.0	0.3	0.0	0.3	1.0	0.0	0.0	0.0	0.0	1.5	
2020	0.0	0.0	0.0	0.0	0.0	0.0	0.5	3.3	0.0	0.0	0.0	0.0	3.8	
2021	0.0	0.0	0.0	0.0	0.0	0.0	1.8	1.8	0.3	0.0	0.0	0.0	3.8	
2022	0.0	0.0	0.0	0.0	0.0	1.3	2.3	5.5	0.3	0.0	0.0	0.0	9.3	
2023	0.0	0.0	0.0	0.0	0.0	0.0	2.3	4.0	0.3	0.0	0.0	0.0	6.5	
2024	0.0	0.0	0.0	0.0	0.0	0.0								
평년	0.0	0.0	0.0	0.0	0.0	0.0	1.5	2.3	0.1	0.0	0.0	0.0	3.9	

붙임 7

연별 제주도 평균 열대야일수(1973~2024.6.)

월 연도	12월												합계	10년 평균
	1	2	3	4	5	6	7	8	9	10	11	12		
1973	0.0	0.0	0.0	0.0	0.0	0.0	8.5	7.5	0.0	0.0	0.0	0.0	16.0	15.4
1974	0.0	0.0	0.0	0.0	0.0	0.0	2.0	5.5	0.0	0.0	0.0	0.0	7.5	
1975	0.0	0.0	0.0	0.0	0.0	0.0	12.0	14.5	0.5	0.0	0.0	0.0	27.0	
1976	0.0	0.0	0.0	0.0	0.0	0.0	0.5	13.0	0.0	0.0	0.0	0.0	13.5	
1977	0.0	0.0	0.0	0.0	0.0	0.0	11.0	3.0	0.5	0.0	0.0	0.0	14.5	
1978	0.0	0.0	0.0	0.0	0.0	0.5	13.5	11.0	0.5	0.0	0.0	0.0	25.5	
1979	0.0	0.0	0.0	0.0	0.0	0.5	3.5	9.5	0.0	0.0	0.0	0.0	13.5	
1980	0.0	0.0	0.0	0.0	0.0	0.0	4.5	1.5	0.0	0.0	0.0	0.0	6.0	20.6
1981	0.0	0.0	0.0	0.0	0.0	0.0	16.5	9.5	0.5	0.0	0.0	0.0	26.5	
1982	0.0	0.0	0.0	0.0	0.0	0.0	1.5	9.5	0.0	0.0	0.0	0.0	11.0	
1983	0.0	0.0	0.0	0.0	0.0	0.0	10.5	11.0	1.0	0.0	0.0	0.0	22.5	
1984	0.0	0.0	0.0	0.0	0.0	0.5	10.5	14.5	2.0	0.0	0.0	0.0	27.5	
1985	0.0	0.0	0.0	0.0	0.0	0.0	12.0	10.5	2.5	0.0	0.0	0.0	25.0	
1986	0.0	0.0	0.0	0.0	0.0	0.0	4.0	7.5	0.0	0.0	0.0	0.0	11.5	
1987	0.0	0.0	0.0	0.0	0.0	0.0	4.5	7.5	0.0	0.0	0.0	0.0	12.0	
1988	0.0	0.0	0.0	0.0	0.0	0.0	12.5	6.5	0.0	0.0	0.0	0.0	19.0	
1989	0.0	0.0	0.0	0.0	0.0	0.0	9.5	4.5	1.5	0.0	0.0	0.0	15.5	
1990	0.0	0.0	0.0	0.0	0.0	0.5	12.3	19.3	3.8	0.0	0.0	0.0	35.9	21.7
1991	0.0	0.0	0.0	0.0	0.0	0.5	11.0	2.3	1.5	0.0	0.0	0.0	15.3	
1992	0.0	0.0	0.0	0.0	0.0	0.0	8.5	8.0	4.3	0.0	0.0	0.0	20.8	
1993	0.0	0.0	0.0	0.0	0.0	0.0	0.5	2.8	0.0	0.0	0.0	0.0	3.3	
1994	0.0	0.0	0.0	0.0	0.0	0.0	18.0	14.3	1.3	0.0	0.0	0.0	33.6	
1995	0.0	0.0	0.0	0.0	0.0	0.0	7.3	22.0	2.8	0.0	0.0	0.0	32.1	
1996	0.0	0.0	0.0	0.0	0.0	0.0	10.0	13.8	0.0	0.0	0.0	0.0	23.8	
1997	0.0	0.0	0.0	0.0	0.0	0.3	8.3	10.5	1.0	0.0	0.0	0.0	20.1	
1998	0.0	0.0	0.0	0.0	0.0	0.8	11.5	17.8	1.0	0.0	0.0	0.0	31.1	
1999	0.0	0.0	0.0	0.0	0.0	0.0	1.8	3.5	3.0	0.0	0.0	0.0	8.3	
2000	0.0	0.0	0.0	0.0	0.0	0.0	10.8	16.8	0.8	0.0	0.0	0.0	28.4	24.3
2001	0.0	0.0	0.0	0.0	0.0	0.3	12.5	11.5	0.3	0.0	0.0	0.0	24.6	
2002	0.0	0.0	0.0	0.0	0.0	0.0	1.0	6.8	0.0	0.0	0.0	0.0	7.8	
2003	0.0	0.0	0.0	0.0	0.0	0.0	3.5	13.0	5.5	0.0	0.0	0.0	22.0	
2004	0.0	0.0	0.0	0.0	0.0	0.0	12.0	18.5	1.3	0.0	0.0	0.0	31.8	
2005	0.0	0.0	0.0	0.0	0.0	1.8	7.0	15.5	3.5	0.0	0.0	0.0	27.8	
2006	0.0	0.0	0.0	0.0	0.0	0.0	6.5	17.0	0.0	0.0	0.0	0.0	23.5	
2007	0.0	0.0	0.0	0.0	0.0	0.0	5.3	19.8	1.8	0.0	0.0	0.0	26.9	
2008	0.0	0.0	0.0	0.0	0.0	0.0	13.5	9.5	0.0	0.0	0.0	0.0	23.0	
2009	0.0	0.0	0.0	0.0	0.0	0.0	7.3	6.5	0.0	0.0	0.0	0.0	13.8	
2010	0.0	0.0	0.0	0.0	0.0	0.0	9.0	25.5	7.3	0.0	0.0	0.0	41.8	29.5
2011	0.0	0.0	0.0	0.0	0.0	1.0	13.8	9.8	0.8	0.0	0.0	0.0	25.4	
2012	0.0	0.0	0.0	0.0	0.0	0.0	10.3	22.3	0.0	0.0	0.0	0.0	32.6	
2013	0.0	0.0	0.0	0.0	0.0	0.0	20.5	23.3	0.5	0.3	0.0	0.0	44.6	
2014	0.0	0.0	0.0	0.0	0.3	0.0	5.0	2.0	0.3	0.0	0.0	0.0	7.6	
2015	0.0	0.0	0.0	0.0	0.0	0.0	4.0	8.5	0.0	0.0	0.0	0.0	12.5	
2016	0.0	0.0	0.0	0.0	0.0	0.0	13.5	23.0	0.0	0.0	0.0	0.0	36.5	
2017	0.0	0.0	0.0	0.0	0.0	0.0	22.5	18.5	0.5	0.0	0.0	0.0	41.5	
2018	0.0	0.0	0.0	0.0	0.0	0.0	13.8	23.8	0.3	0.0	0.0	0.0	37.9	
2019	0.0	0.0	0.0	0.0	0.0	0.0	6.3	17.3	1.3	0.0	0.0	0.0	24.9	
2020	0.0	0.0	0.0	0.0	0.0	0.0	3.5	27.0	1.0	0.0	0.0	0.0	31.5	
2021	0.0	0.0	0.0	0.0	0.0	0.0	19.3	16.3	0.3	0.3	0.0	0.0	36.2	
2022	0.0	0.0	0.0	0.0	0.0	2.3	18.0	20.0	2.3	0.0	0.0	0.0	42.6	
2023	0.0	0.0	0.0	0.0	0.0	0.8	15.0	20.0	2.5	0.0	0.0	0.0	38.3	
2024	0.0	0.0	0.0	0.0	0.0	0.3								
평년	0.0	0.0	0.0	0.0	0.0	0.2	9.3	14.4	1.3	0.0	0.0	0.0	25.2	