

충북 지난 6월, 평균 최고기온 역대¹⁾ 1위, 폭염²⁾ 발생일도 가장 많아

- 충북 6월 평균 최고기온(29.0℃) 1위, 평균기온(22.8℃) 3위
- 폭염 발생일(2.8일) 1위

□ 청주기상지청(지청장 직무대행 도민구)은 ‘2024년 6월 충청북도 기후 분석 결과’ 를 발표하였다.

□ [기온] 2024년 6월 충북 평균기온은 평년(21.6℃±0.3)보다 1.2℃ 높은 22.8℃로 1973년³⁾ 이래 세 번째로 높았고, 평균 최고기온은 29.0℃로 역대 가장 높은 기온을 기록하였다.

※ 6월 평균기온 순위: 1위 2020년(23.0℃), 2위 2013년(23.0℃), 3위 2024년(22.8℃)

※ 6월 평균 최고기온 순위: 1위 2024년(29.0℃), 2위 2017년(28.7℃), 3위 2013년(28.6℃)

○ 상순에는 우리나라 동쪽 상공에서 찬 공기가 머물며 기온이 높지 않았으나, 중순에는 이동성고기압권에서 강한 햇볕에 의해 기온이 높았던 가운데, 중국 대륙에서 데워진 공기가 서풍을 타고 유입되어 기온을 더욱 높였다.

- 6월 18일~20일은 따뜻한 남서풍까지 유입되면서 기온이 높게 올라 6월 일최고기온 극값을 경신한 지점이 많았다.

※ 6월 일최고기온 극값 1위 경신 지점: (19일) 청주(36.3℃), 보은(34.5℃)

○ 6월 충북 평균 폭염일수는 2.8일(평년 0.5일)로 역대 가장 많았다.

※ 폭염 발생 지점 및 일수: 청주(6일), 충주(4일), 영동(2일), 제천(1일), 보은(1일)

1) 역대 순위는 기상관측망을 대폭 확충한 시기인 1973년부터 2024년까지 52년 중의 순위임.

2) 폭염 발생일: 일최고기온이 33℃ 이상인 날.

3) 1973년은 기상관측망을 대폭 확충한 시기이며, 충북은 충주, 청주, 추풍령, 제천, 보은 지점 관측값을 사용함.

□ [강수량] 2024년 6월 충북 강수량은 109.6mm로 평년(85.7~173.5mm) 수준을 기록하였다.

○ 상순과 중순에는 이동성고기압권에서 맑은 날이 많았고, 우리나라 북서쪽 상공에서 유입되는 건조한 공기의 영향으로 강수량이 적었으나, 하순에는 정체전선의 영향을 여러 차례 받아 6월 강수량은 평년 수준을 기록하였다.

- 8일은 우리나라 남쪽 먼바다를 지나는 저기압의 영향, 15일에는 대기 불안정으로 인해 소나기가 내리면서 강수량이 많지 않았으나, 22일, 29~30일은 북상하는 정체전선의 영향으로 많은 비가 내렸다.

○ (장마) 중부지방은 정체전선의 영향을 본격적으로 받은 29일부터 장마철에 들었다. 상층의 차고 건조한 공기가 중부지방 부근에 머물며 정체전선의 북상이 저지되어 중부지방은 평년보다 4일 늦은 29일부터 장마철이 시작되었다.

※ 평년 장마철 시작일: 중부지방 6월 25일

※ 최종 장마철 시종일은 사후분석을 통해 추후 발표될 예정이며, 현재의 분석과 다를 수 있음.

□ [기후학적 원인(고온)] 6월 중순 발생한 고온 현상은 우리나라 북쪽 고위도의 느린 기압계와 중국 대륙의 높은 기온과 관련이 있는 것으로 분석되었다.
<붙임 2 참고>

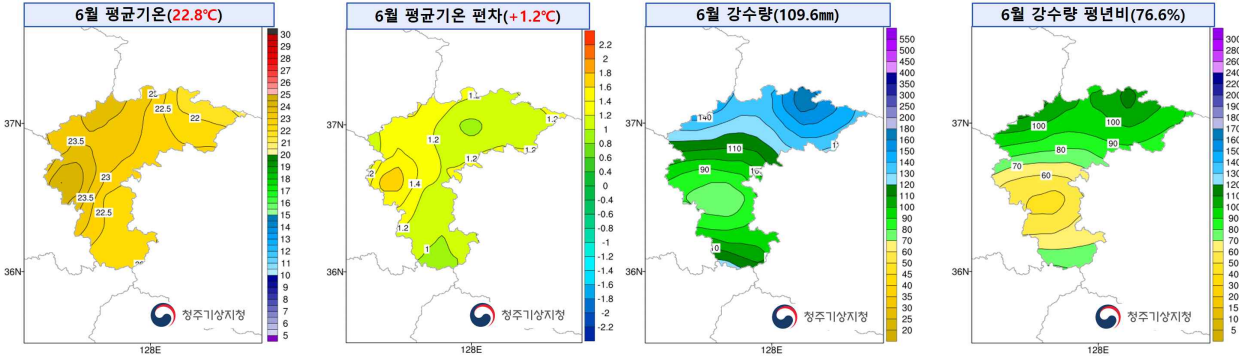
○ 지난 6월 중순 랍테프해와 캄차카반도 부근 상공에서 기압능이 발달하였고, 이 기압능 사이에서 오토츠크해 부근의 기압골이 정체되었다. 이 기압골 남단에 위치한 중국 북동부와 우리나라 부근으로 서풍 계열의 바람이 유도되었고, 평년보다 2~4℃가량 높은 중국 대륙의 고온의 공기가 서풍을 타고 우리나라에 유입되어 기온을 더욱 높였다.

□ 도민구 청주기상지청장(직무대행)은 “지난 6월 인도와 중국 북부 등 전 세계적으로 초여름 이른 폭염으로 피해가 컸으며 충북 6월 평균 최고기온을 비롯해 폭염 발생일수가 역대 1위를 경신하였습니다.” 라며, “본격적으로 시작된 장마철과 폭염 시기에 대비하여, 방재 관계기관과 협력하고 이상기후 감시를 더욱 강화하여 국민의 생명과 안전을 지키는 데 최선을 다하겠습니다.” 라고 밝혔다.

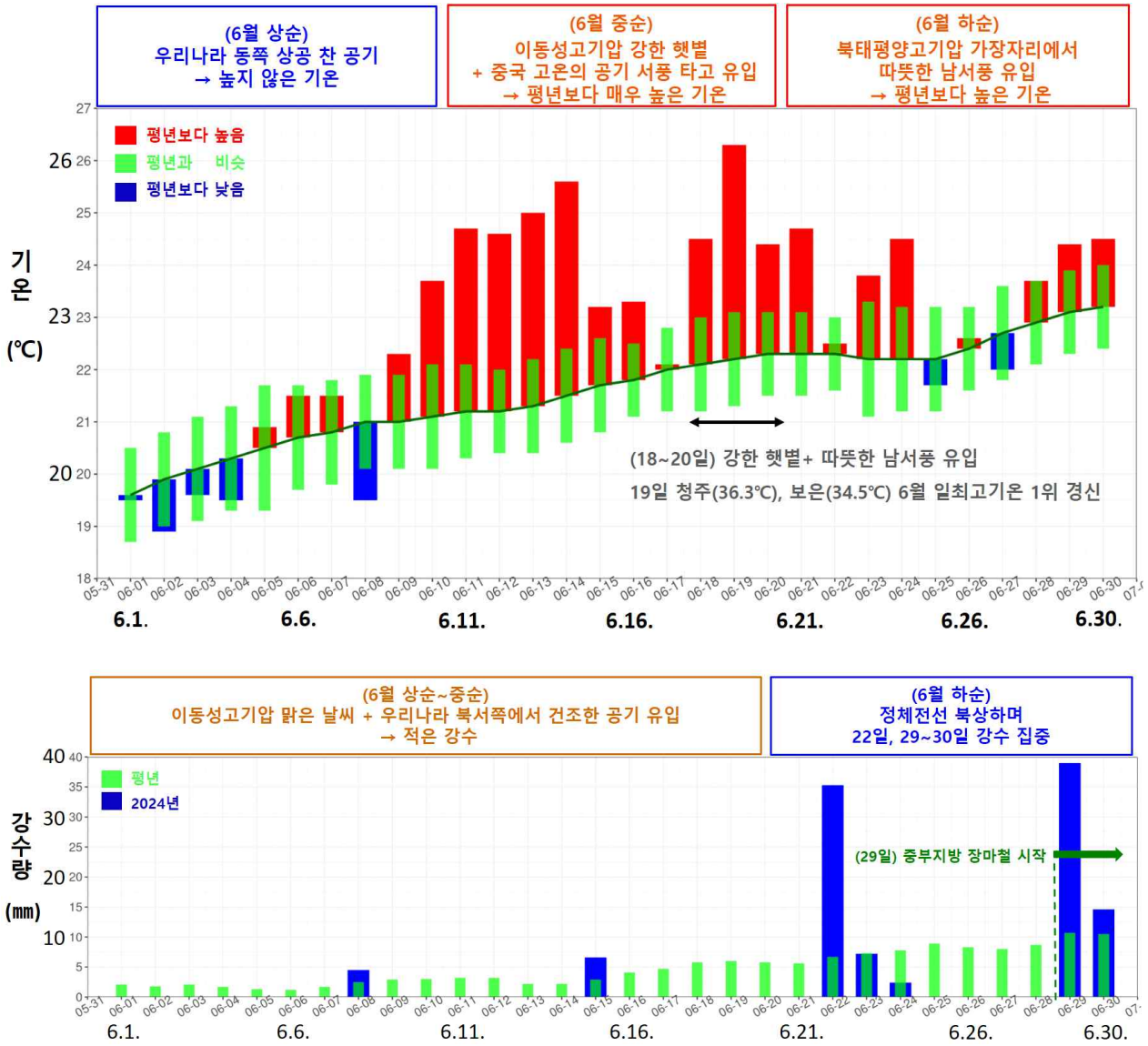
□ 붙임

1. 2024년 6월 충북 기온과 강수량 현황
2. 2024년 6월 고온 관련 기압계 모식도
3. 연별 충북 평균 폭염 일수(1973년~2024년)
4. 연별 충북 평균 열대야 일수(1973년~2024년)
5. 6월 충북의 기상자료
6. 6월 지점별 월극값(5순위 이내) 경신 현황
7. 6월 지점별 일극값(5순위 이내) 경신 현황

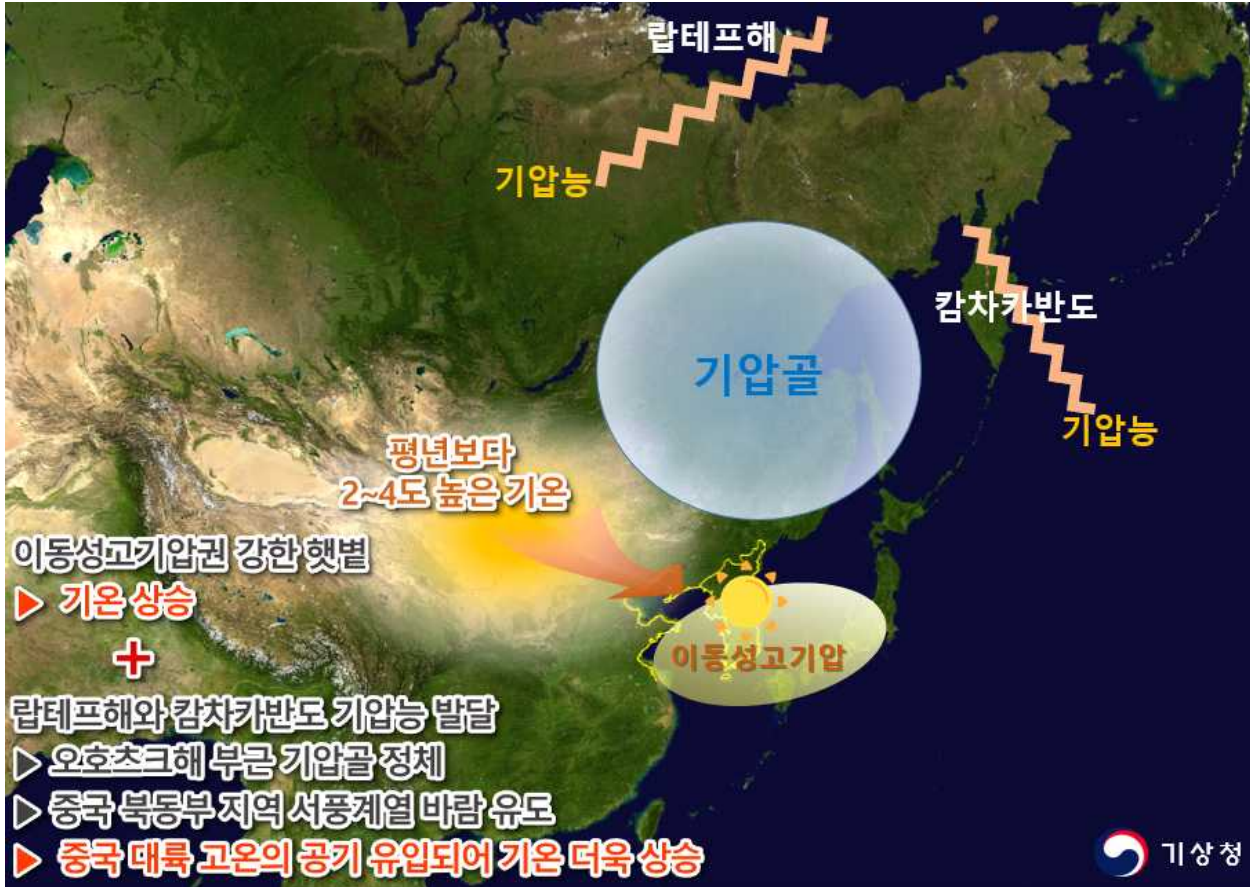
담당 부서	청주기상지청 기후서비스과	책임자	과 장	김환승	(043-901-7030)
		담당자	주무관	김세준	(043-901-7036)



【그림 1】 2024년 6월 충북 평균기온 및 편차(좌), 강수량 및 평년비(우) 분포도



【그림 2】 2024년 6월 일별 충북 평균기온(상), 강수량(하) 시계열



【그림 1】 2024년 6월 중순 고온 관련 기후학적 원인 모식도

붙임 3

연별 증북 평균 폭염 일수(1973년~2024년)

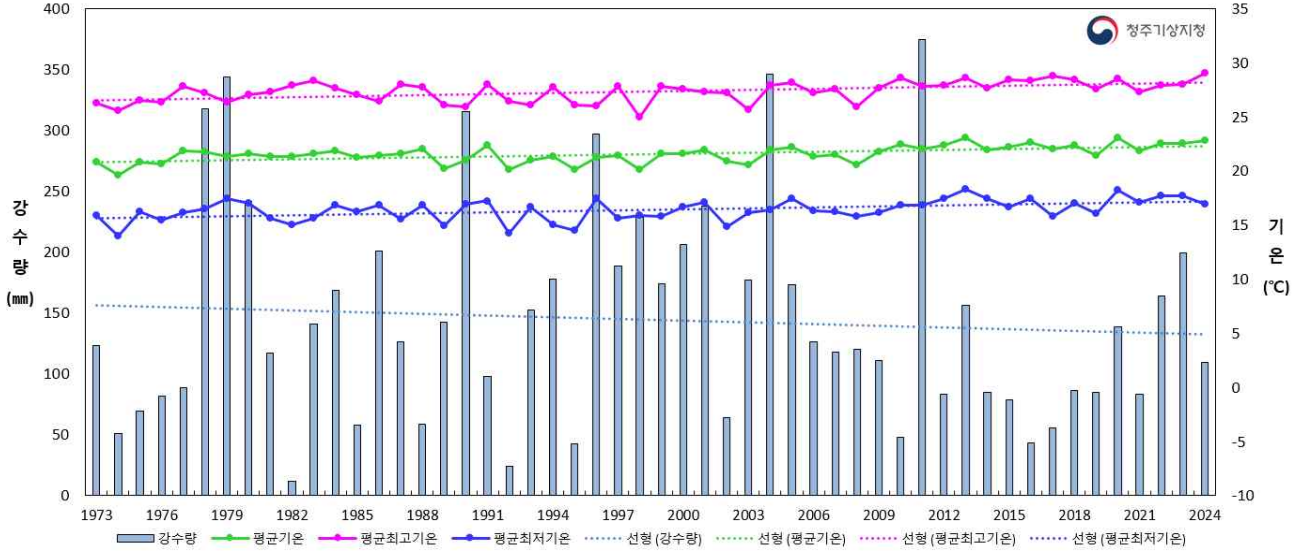
월 연도	1	2	3	4	5	6	7	8	9	10	11	12	합계	10년 평균						
1973							10.0	5.0					15.0	6.9						
1974								4.0					4.0		6.9					
1975						0.6	1.0	4.2	0.6				6.4			6.9				
1976						0.6	0.4	0.2					1.2				6.9			
1977						0.8	8.0	1.4					10.2					6.9		
1978							11.0	3.0					14.0						6.9	
1979							1.2	2.4					3.6							6.9
1980						0.4							0.4							
1981						0.2	6.2	0.4					6.8	9.5						
1982							3.2	6.4					9.6		9.5					
1983						1.6	0.2	6.8					8.6			9.5				
1984						1.4	4.2	9.0					14.6				9.5			
1985							6.4	7.8	0.2				14.4					9.5		
1986							1.6	2.4					4.0						9.5	
1987						1.2	0.4	0.4					2.0							9.5
1988							2.0	10.4					12.4							
1989						0.2	2.8	1.4					4.4	9.5						
1990							6.0	11.8	0.4				18.2		9.5					
1991							0.4	3.8					4.2			8.5				
1992							3.6	1.8					5.4				8.5			
1993													0.0					8.5		
1994						0.8	19.4	8.6					28.8						8.5	
1995							1.6	6.0					7.6							8.5
1996						0.2	4.8	10.6					15.6							
1997						0.8	5.2	1.8	0.4				8.2	8.5						
1998							0.2	0.2	0.6				1.0		8.5					
1999						0.2	1.0	3.0					4.2			8.5				
2000					0.2	0.8	4.4	4.6					10.0				8.5			
2001						1.6	3.8	6.6					12.0					8.5		
2002						0.4	2.4	0.6					3.4						8.5	
2003													0.0							8.5
2004						1.0	5.4	8.0					14.4							
2005				0.2		0.2	2.2	3.2	0.2				6.0	7.6						
2006							0.2	12.6					12.8		7.6					
2007						0.6		4.0	0.4				5.0			7.6				
2008							6.2	4.4					10.6				7.6			
2009						0.6		1.2					1.8					7.6		
2010							2.2	6.8	1.2				10.2						7.6	
2011							1.0	1.0					2.0							13.6
2012						0.2	4.4	7.8					12.4							
2013							1.4	9.6					11.0	13.6						
2014					1.2		4.0	1.0					6.2		13.6					
2015						0.6	3.0	6.6					10.2			13.6				
2016							5.2	21.2					26.4				13.6			
2017					0.2	2.0	4.8	3.6					10.6					13.6		
2018						1.0	18.0	17.0					36.0						13.6	
2019					1.4	0.6	3.8	9.4					15.2							13.6
2020						2.2		4.0					6.2							
2021						0.2	10.6	3.4					14.2	13.6						
2022						1.6	6.4	2.2	0.4				10.6		13.6					
2023						0.8	4.8	9.4					15			13.6				
2024						2.8											13.6			
평년				0.0	0.1	0.5	3.6	5.6	0.1				9.9							

붙임 4

연별 증복 평균 열대야 일수(1973년~2024년)

월 연도	1	2	3	4	5	6	7	8	9	10	11	12	합계	10년 평균						
1973							2.0	1.0					3.0	1.1						
1974								1.2					1.2		1.1					
1975							0.8	0.8					1.6			1.1				
1976								0.2					0.2				1.1			
1977								0.6					0.6					1.1		
1978							1.0	0.2					1.2						1.1	
1979							0.4	0.6					1.0							1.1
1980													0.0							
1981							2.0	0.4					2.4	1.3						
1982								0.6					0.6		1.3					
1983							3.2	1.8					5.0			1.3				
1984							0.6	0.6					1.2				1.3			
1985							0.4	1.4					1.8					1.3		
1986													0.0						1.3	
1987								0.6					0.6							1.3
1988							0.4						0.4							
1989								0.2					0.2	1.3						
1990							0.4	0.2	0.6				1.2		2.8					
1991							0.8						0.8			2.8				
1992							2.8	0.2	0.4				3.4				2.8			
1993													0					2.8		
1994							3.6	4.0					7.6						2.8	
1995							1.6	1.6					3.2							2.8
1996							1.2	2.0					3.2							
1997							1.6	1.0	0.4				3.0	2.8						
1998							1.8	1.2					3.0		2.8					
1999							1.2	0.6					1.8			2.8				
2000							1.2	0.4					1.6				2.8			
2001							1.4	0.2					1.6					2.8		
2002							0.4	0.6					1.0						2.8	
2003													0.0							2.8
2004							0.8	0.8					1.6							
2005						0.2	0.8	0.6					1.6	2.8						
2006							0.6	0.6					1.2		2.8					
2007							0.2	2.6					2.8			2.8				
2008							1.6	1.0					2.6				2.8			
2009							0.2	0.6					0.8					2.8		
2010							2.2	4.6	0.4				7.2						2.8	
2011							1.2	1.0					2.2							5.2
2012							1.0	2.8					3.8							
2013							3.6	4.0					7.6	5.2						
2014							0.2	1.2					1.4		5.2					
2015							0.6	1.2					1.8			5.2				
2016							1.6	4.4					6.0				5.2			
2017							3.4	2.0					5.4					5.2		
2018							5.6	6.6					12.2						5.2	
2019							2.8	3.4	0.4				6.6							5.2
2020							0.2	4.4					4.6							
2021							3.2	0.6					3.8	5.2						
2022						1.0	3.4	3.4	0.2				8.0		5.2					
2023						0.2	2.2	5.2	0.4				8.0			5.2				
2024						0.0											5.2			
평년						0.0	1.5	1.8	0.1				3.3							

□ 평균기온, 평균 최고기온, 평균 최저기온, 강수량(1973-2024년)



□ 평년대비 기상요소 값

요소(단위)	2024년 6월(a)	2023년 6월(b)	6월 평년값 (1991-2020) (c)	작년 차 (a-b)	평년 차 (a-c)	1973년 이래 순위 (5위 이내)
평균기온(°C)	22.8	22.5	21.6	0.3	1.2	3위
평균 최고기온(°C)	29.0	28.0	27.4	1.0	1.6	1위
평균 최저기온(°C)	16.9	17.7	16.4	-0.8	0.5	
강수량(mm)	109.6	199.1	143.0	-89.5	-33.4	
강수일수(일)	6.8	11.6	9.5	-4.8	-2.7	
일강수량 80mm이상일수(일)	0.0	0.4	0.3	-0.4	-0.3	
1시간강수량 30mm이상일수(일)	0.0	1.0	0.2	-1.0	-0.2	
폭염일수(일)	2.8	0.8	0.5	2.0	2.3	1위
열대야일수(일)	0.0	0.2	0.0	-0.2	0.0	
상대습도(%)	66	71	68	-5	-2	
일조시간(시간)	253.2	210.6	198.8	42.6	54.4	
운량(할)	4.7	6.0	6.0	-1.3	-1.3	최저 2위
평균풍속(m/s)	1.4	1.5	1.6	-0.1	-0.2	최저 1위

붙임 6

6월 지점별 열극값(5순위 이내) 경신 현황

□ 6월 평균기온 최고 순위

(단위: °C)

지점			1위		2위		3위		4위		5위	
번호	지점명	관측개시	연도	값	연도	값	연도	값	연도	값	연도	값
127	충주	1972.01.01.	2013	23.6	2012	23.5	2020	23.4	2016	23.3	2024	23
131	청주	1967.01.01.	2024	24.9	2013	24.6	2020	24.5	2023	24.4	2022	24.2
135	추풍령	1937.01.11.	2024	22.2	2020	22.2	2013	22.1	2005	22.1	1958	22
221	제천	1972.01.11.	2020	22.3	2013	22.2	2016	21.9	1991	21.9	2024	21.8
226	보은	1972.01.09.	2020	22.5	2013	22.4	2016	22.3	2022	22.2	2024	22.1

□ 6월 평균 최고기온 최고 순위

(단위: °C)

지점			1위		2위		3위		4위		5위	
번호	지점명	관측개시	연도	값	연도	값	연도	값	연도	값	연도	값
127	충주	1972.01.01.	2024	29.5	2012	29.5	2017	29.4	2015	29.4	2016	29.3
131	청주	1967.01.01.	2024	30.4	2013	29.7	2020	29.6	2017	29.5	2023	29.4
135	추풍령	1937.01.11.	1958	29	2005	28.3	2002	28.3	2024	28.2	2010	27.9
221	제천	1972.01.11.	2013	28.6	2024	28.5	2015	28.3	2010	28.3	2020	28.2
226	보은	1972.01.09.	2017	28.8	2024	28.6	2018	28.6	2010	28.5	2016	28.4

□ 6월 평균 최저기온 최고 순위

(단위: °C)

지점			1위		2위		3위		4위		5위	
번호	지점명	관측개시	연도	값	연도	값	연도	값	연도	값	연도	값
131	청주	1967.01.01.	2020	20.4	2013	20.3	2023	20.2	2022	20.2	2024	20

□ 6월 평균 상대습도 최소 순위

(단위: %)

지점			1위		2위		3위		4위		5위	
번호	지점명	관측개시	연도	값	연도	값	연도	값	연도	값	연도	값
131	청주	1967.01.01.	2017	51	2015	54	2024	57	2018	58	2010	59

□ 6월 평균 풍속 최소 순위

(단위: m/s)

지점			1위		2위		3위		4위		5위	
번호	지점명	관측개시	연도	값	연도	값	연도	값	연도	값	연도	값
131	청주	1967.01.01.	2001	1	2019	1.3	2024	1.4	2013	1.4	1970	1.4
221	제천	1972.01.11.	1984	0.4	1985	0.6	1982	1	2024	1.1	2021	1.1
226	보은	1972.01.09.	1997	0.7	1985	0.8	2024	1.1	2021	1.1	2020	1.1

붙임 7

6월 지점별 일극값(5순위 이내) 경신 현황

□ 6월 일평균기온 최고 순위

(단위: °C)

지점			1위		2위		3위		4위		5위	
번호	지점명	관측개시	일자	값	일자	값	일자	값	일자	값	일자	값
131	청주	1967.01.01.	2022.06.28.	30	2022.06.27.	28.6	2024.06.19.	28.5	2023.06.19.	28.4	2022.06.26.	28.3

□ 6월 일최고기온 최고 순위

(단위: °C)

지점			1위		2위		3위		4위		5위	
번호	지점명	관측개시	일자	값	일자	값	일자	값	일자	값	일자	값
127	충주	1972.01.01.	1994.06.17.	35.6	2015.06.10.	34.8	2024.06.19.	34.7	2022.06.21.	34.7	1983.06.19.	34.6
131	청주	1967.01.01.	2024.06.19.	36.3	2022.06.21.	35.3	1994.06.17.	35.1	2017.06.23.	34.9	1983.06.19.	34.9
221	제천	1972.01.11.	1997.06.18.	34.8	2024.06.19.	34.6	2001.06.07.	34.4	2022.06.21.	34.3	1994.06.17.	34.3
226	보은	1972.01.09.	2024.06.19.	34.5	2017.06.23.	34.2	2018.06.24.	33.5	2017.06.19.	33.4	1983.06.18.	33.4