

[2025년 제주도 연 기후특성]

역대 두 번째로 더운 해, 여름철 적은 강수, 가을까지 지속된 더위

- 연평균기온 17.3°C(역대 2위), 폭염일수 17.8일(역대 2위), 열대야일수 63.0일(역대 2위)
- 연강수량 1350.8mm(평년 대비 79.8%), 연강수일수 121.5일(평년편차 -2.9일)
- 여름철 강수량 역대 두 번째로 적어, 약한 기상가뭄 발생

□ 제주지방기상청(청장 임덕빈)은 '2025년 제주도 연 기후특성 분석 결과'를 발표하였다.

※ 분석에 활용된 기상자료는 제주도에 위치한 4개 관측지점(제주, 서귀포, 성산, 고산) 자료임. 다만, 1973년부터 1989년까지는 2개 관측지점(제주, 서귀포) 자료임.

□ [기온] 2025년 제주도 연평균기온은 17.3°C로 2024년에 이어 역대 두 번째로 높았고, 최근 5년(2021~2025년)의 해가 역대 1~6위 내를 기록하여 지속적인 기온 상승을 보여주었다. 월평균기온은 2월과 5월을 제외한 10개 달에서 평년보다 높았고, 특히, 6월부터 10월까지 5개월동안은 연속해서 역대 1~3위를 기록하며 여름철과 가을철 전반에 고온이 계속 지속되었다. <붙임 1, 3, 4 참고>

※ 제주도 연평균기온 순위: 1위 2024년(17.8°C), 2위 2025년(17.3°C), 3위 2021년(17.2°C), 3위 2023년(17.1°C), 5위 1988년(16.8°C), 6위 2022년(16.7°C)

【표 1】 2025년 연평균 및 월별 제주도 평균기온, 평년 대비 차이(편차), 순위

구분	1월	2월	3월	4월	5월	6월	7월	8월	9월	10월	11월	12월	2025년
평균기온(°C)	6.5	5.2	11.0	14.8	17.5	22.5	27.9	28.8	26.9	21.9	14.5	9.8	17.3
평년편차(°C)	+0.3	-1.8	+1.1	+0.7	-0.5	+1.2	+2.4	+2.0	+3.5	+3.2	+1.0	+1.4	+1.2
순위	20	47	7	13	39	3	1	2	2	1	10	1	2

※ **빨강**: 평년보다 높음, **파랑**: 평년보다 낮음, **검정**: 평년과 비슷함

○ (여름철과 가을철 전반 고온) 여름철과 가을철 제주도 평균기온은 각각 26.4°C, 21.1°C로 각각 역대 1위, 2위를 기록하였다. 북태평양고기압이 평년보다 빠르게 확장하여 6월 중반부터 폭염과 열대야가 발생하며 이른 더위가 시작

되었고, 10월까지 북태평양고기압이 영향을 주면서 고기압 가장자리를 따라 따뜻하고 습한 공기가 유입되어 높은 기온이 지속되었다.

- (폭염·열대야일수) 연간 제주도 폭염일수는 17.8일(2위), 열대야일수는 63.0일(2위)로 평년(3.9일, 25.1일) 대비 각각 4.6배, 2.5배 많았다. 더위가 일찍 시작하고 무더위가 장기간 지속되며 서귀포 지점은 역대 가장 이른 열대야*를, 제주와 서귀포 지점은 늦은 열대야** 기록을 경신하였다.

※ 연간 제주도 폭염일수 순위: 1위 2024년(21.3일), 2위 2025년(17.8일), 3위 2013년(13.5일), 4위 2017년(11.8일), 5위 2022년(9.3일)

※ 연간 제주도 열대야일수 순위: 1위 2024년(63.5일), 2위 2025년(63.0일), 3위 2013년(44.5일), 4위 2022년(42.5일), 1990년(42.3일)

* 역대 가장 이른 열대야 기록 경신: 서귀포(2025.6.29./1961년~)

** 역대 가장 늦은 열대야 기록 경신: 제주(2025.10.6./1923년~), 서귀포(2025.10.13./1961년~)

- [강수량] 2025년 제주도 연강수량은 1350.8mm로 평년보다 적었다(평년 대비 79.8%). 월별 강수량은 대체로 평년과 비슷하거나 적은 경향을 보였지만, 5월, 9월에는 평년보다 많았다. 연강수일수는 121.5일(평년 124.4일)이었고, 특히 9월 강수일수(평년 10.6일)는 20.3일로 역대 가장 많았다. <붙임 1, 3, 4 참고>

【표 2】 2025년 연간 및 월별 제주도 강수량, 평년비, 순위

구분	1월	2월	3월	4월	5월	6월	7월	8월	9월	10월	11월	12월	2025년
강수량(mm)	19.6	78.1	90.4	103.2	237.9	145.2	68.7	101.5	360.1	92.3	39.8	14.3	1350.8
평년비(%)	34.1	118.0	82.1	70.8	144.4	68.9	33.0	36.7	176.0	98.7	49.4	26.1	79.8
순위	48	21	32	38	9	40	49 (하위 5위)	50 (하위 4위)	6	20	38	47	35

※ 녹색: 평년보다 많음, 갈색: 평년보다 적음, 검정: 평년과 비슷함

【표 3】 2025년 연간 및 월별 제주도 강수일수, 평년 편차, 순위

구분	1월	2월	3월	4월	5월	6월	7월	8월	9월	10월	11월	12월	2025년
강수일수(일)	9.8	12.0	10.5	8.3	9.5	11.8	5.8	13.8	20.3	7.5	5.8	6.8	121.5
평년편차(일)	-1.1	+2.3	+0.1	-1.2	-0.5	-0.4	-6.6	+0.3	+9.7	+1.2	-3.1	-3.4	-2.9
순위	35	14	18	40	28	32	51 (하위 3위)	19	1	19	46	46	23

※ 녹색: 평년보다 많음, 갈색: 평년보다 적음

- (짧은 장마) 2025년은 제주도 장마철 기간*은 역대 두 번째로 짧았고, 장마철 제주도 강수량과 강수일수도 역대 네 번째로 적었다. 이로 인해, 여름철 강수량(315.3mm)은 평년(721.7mm)의 절반에도 못 미쳐, 역대 두 번째로 적었다.

※ 제주도 장마철 시종일 및 강수량(시작일과 종료일의 순위는 이른 순위)

	시작일		종료일		기간		강수량		강수일수	
	2025년	평년	2025년	평년	2025년	평년	2025년	평년	2025년	평년
제주도	6.12. (3위)	6.19.	6.26. (1위)	7.20.	15일 (하위 2위)	32.4일	117.8mm (하위 4위)	348.7 mm	8.5일 (하위 4위)	17.5일

※ 여름철 제주도 강수량 순위(하위): 1위 2013년(311.0mm), 2위 2025년(315.3mm), 3위 1973년(379.4mm)

- (호우 특성) 여름철에 많은 비가 내리는 평년의 호우 특성과는 달리 2025년 강수는 주로 5월과 9월에 집중되어 내렸으며, 두 달간 내린 비가 2025년 한 해 강수량의 44%를 차지하였다.
- (9월 강하고 잦은 비) 따뜻하고 습한 북태평양고기압의 영향을 받은 가운데, 북서쪽의 차고 건조한 상층 기압골이 자주 남하하면서 9월에는 이들에 한 번꼴로 비가 내려 역대 9월 중 가장 비가 자주 내렸다. 특히, 9월에 단기간에 기록적인 호우가 좁은 지역에서 강하게 내리는 특징을 보이며, 성산, 고산 지점은 1시간 최다강수량 극값을 경신하였고, 호우 긴급 재난문자가 발송되었다.

※ 9월 1시간 최다강수량 극값 경신현황: [성산] 1위 80.1mm(2025.9.12.), [고산] 2위 71.9mm(2025.9.14.)

- (기상가뭄 발생) 평년보다 적은 1월 강수량, 평년 수준의 2~4월 강수량을 기록한데다 1년 중 가장 많은 비가 내리는 여름철인 6월부터 8월까지 계속해서 평년보다 비가 다소 적게 내리면서 제주도에 기상가뭄이 발생하였다. 이로 인해, 제주시에선 연간 99일, 서귀포시에선 연간 58일의 약한 기상가뭄이 발생했다.

※ 6~8월 강수량 평년비/순위(하위): (6월) 68.9%/14위, (7월) 33.0%/5위, (8월) 36.7%/4위

※ 2025년 제주도 행정구역별 기상가뭄 발생현황: 제주시(99일), 서귀포시(58일)

- 제주시: 5.4.~5.8.(5일), 5.28.~6.1.(5일), 7.1.~17.(17일), 7.27.~9.25.(60일), 12.14.~12.24.(11일)

- 서귀포시: 8.1.~10.(10일), 8.12.~9.13.(33일), 11.16.~17.(2일), 12.13~25.(13일)

- [눈] 2025년 제주도 눈일수는 23.5일로 역대 7위를 기록했다. 특히, 2월에 눈이 많이 내려 2월 제주도 눈일수는 9.5일로 역대 2위를 차지했으며, 지점별로는 서귀포 지점(9일)이 역대 1위, 제주 지점(10일)이 역대 5위를 기록했다.

- [해수면 온도] 지난해 우리나라 주변 해역 연평균 해수면 온도*는 17.7 °C로 최근 10년 중 두 번째로 높았다(1위: 2024년, 18.6 °C). <붙임 9 참고>
 - * 국가승인통계 기상청 해양기상부이 지점 중 10년(2016~2025년) 이상 관측자료가 확보된 11개 지점을 활용하였음

- 상반기에는 해수면 온도가 최근 10년 평균보다 낮았으나, 하반기에는 최근 10년 평균보다 높은 상태가 지속되었다.

- 특히, 가을철 해수면 온도는 22.7 °C로, 최근 10년 평균보다 1.4 °C 높아 가장 큰 상승 폭**을 보였다. 여름철 북태평양고기압의 영향으로 해수면 온도가 상승한 데 이어, 가을철 따뜻한 해류가 평년보다 많이 유입되면서 높게 유지된 것으로 분석된다.
 - ** 계절별 해수면 온도(최근 10년 평균 대비 편차): 봄 12.2 °C(-0.9 °C), 여름 23.8 °C(+0.7 °C), 가을 22.7 °C(+1.4 °C)

- 임덕빈 제주지방기상청장은 “2025년은 역대 두 번째로 높은 연평균기온을 보였고, 이른 폭염과 10월까지 이어진 늦더위, 단기간 기상가뭄 발생 등 이례적인 기후현상을 빈번하게 체감한 한 해였다.” 라며, “앞으로 제주 지방기상청은 기후위기 시대에 급변하는 기후변화 현황을 면밀히 감시·분석하고, 방재 기관과 긴밀하게 협력하여 기상재해로부터 제주도민의 생명과 안전을 지키는 데 최선을 다하겠다.” 라고 밝혔다.

□ 붙임

1. 2025년 제주도 기온과 강수량 현황
2. 2025년 제주도 주요 기후 특성 및 원인
3. 2025년 제주도 기온과 강수 특성
4. 2025년 제주도 지점별 기온과 연강수량 현황
5. 제주도 연 제주도 기온, 강수량, 강수일수 등 역대 순위(1973~2025년)
6. 제주도 연 기상자료 및 연대별 변화 경향
7. 지점별 연 기상자료 및 연대별 변화 경향
8. 제주도 지점별 연 통계값 순위 현황(5순위 이내)
9. 2025년 우리나라 주변 해역 해양기후 특성
10. 12월 제주도 기온, 강수량, 강수일수 등 역대 순위(1973~2025년)
11. 12월 제주도 기상자료 및 연대별 변화 경향
12. 12월 지점별 기상자료 및 연대별 변화 경향
13. 2025년 12월 제주도 지점별 월통계값 순위 경신 현황(5순위 이내)
14. 2025년 12월 제주도 지점별 일통계값 순위 경신 현황(5순위 이내)

□ 참고

1. 기후 분석 참고자료

담당 부서	제주지방기상청 기후서비스과	책임자	과 장 직무대리	홍순환 (064-909-3942)
		담당자	주무관	서민아 (064-909-3946)

붙임 1

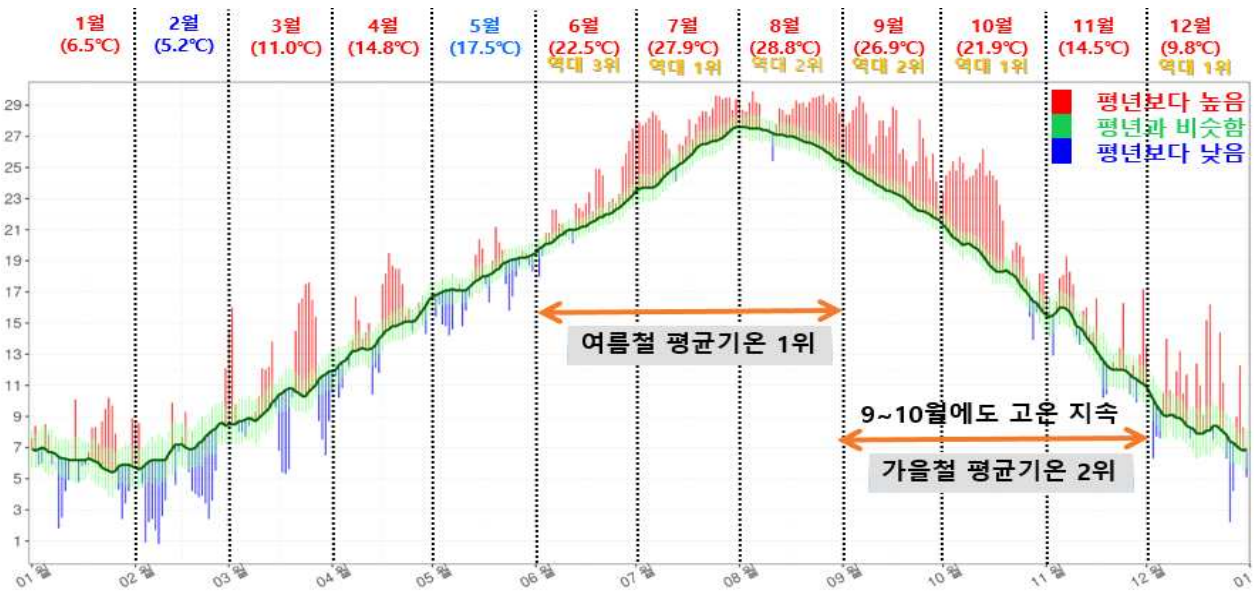
2025년 제주도 기온과 강수량 현황

□ 2025년 제주도 연 평균기온은 평년보다 높고, 강수량은 평년보다 적었음.

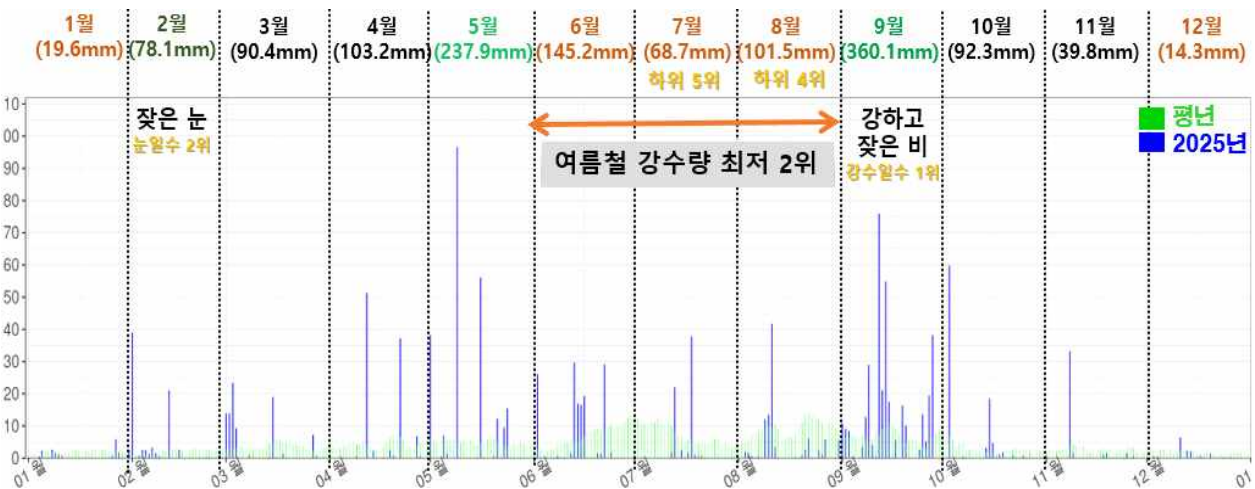
○ [기 온] 제주도 평균기온은 17.3℃로 평년보다 높았음.

○ [강수량] 제주도 강수량은 1,350.8mm로 평년보다 적었음.

※ 평년 비슷 범위(33.33~66.67 퍼센타일): 기온(15.9~16.9℃), 강수량(1,545.5~1,792.6mm)



【그림 2】 2025년 제주도 일별 평균기온



【그림 2】 2025년 제주도 일별 강수량

붙임 2

2025년 제주도 주요 기후특성 및 원인

- 여름철 평균기온 1위, 가을철 평균기온 2위와 9월 강수일수 1위
 - (여름철 더위 원인) 6월 이른 더위가 나타난 것은 북태평양고기압의 평년보다 이른 확장과 대기 상층에서의 북반구 중위도 지역의 정체된 고기압 구조(CGT*) 형성이 주요 원인이며, 7월 하순부터는 티베트고기압의 영향도 더해지면서 기온이 더욱 상승하였다.
 - * CGT(Circumglobal Teleconnection): 주로 북반구 여름철에 몬순 활동과 관련하여 대기 상층(200 hPa)에서 유럽-인도 북서부-우리나라-태평양-북미 부근에 고기압이 나타나 폭염을 발생시키는 대기 순환 패턴임
 - (가을철 고온과 잦은 비) 9~10월에도 북태평양고기압이 평년보다 서쪽으로 확장한 가운데, 바렌츠해~카라해 부근에 블로킹 형태의 기압능이 강하게 발달하며 우리나라 북서쪽에 상층 기압골이 자주 발달하였다. 따뜻하고 습한 북태평양고기압의 영향으로 기온이 높은 가운데, 북서쪽의 차고 건조한 상층 기압골이 자주 남하하면서 잦은 비가 내렸고 강수량이 많았다.



【그림 3】 2025년 여름철 기압계 모식도



【그림 4】 2025년 9~10월 기압계 모식도

□ 기온

○ 2025년(1.1.~12.31.) 제주도 연 평균기온은 17.3°C로 평년(16.1°C)보다 1.2°C 높아 1973년 이후 상위 2위를 기록했음.

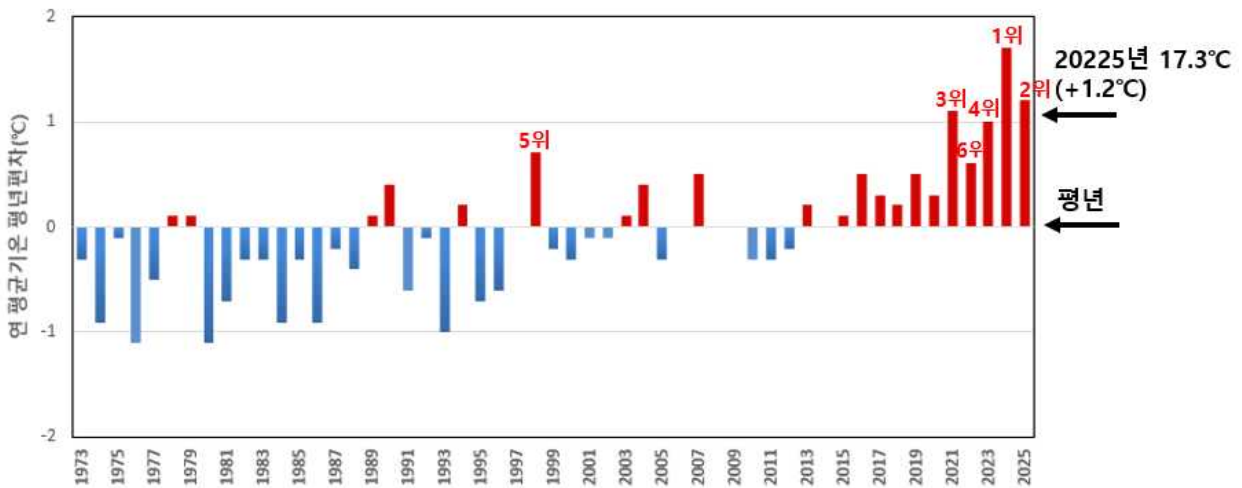
※ 2025년 연평균 최고기온 20.7°C 상위 2위, 연평균 최저기온 14.3°C 상위 2위

- 월별로는 총 10개 달(2월, 5월 제외)에서 평년보다 높은 기온이 나타났고, 특히, 9월은 평년 대비 +3.5°C로 매우 높았음. <표 1>

【표 1】 2025년 연평균 및 월별 제주도 평균기온, 평년 대비 차이(편차), 순위

구분	1월	2월	3월	4월	5월	6월	7월	8월	9월	10월	11월	12월	2025년
평균기온(°C)	6.5	5.2	11.0	14.8	17.5	22.5	27.9	28.8	26.9	21.9	14.5	9.8	17.3
평년편차(°C)	+0.3	-1.8	+1.1	+0.7	-0.5	+1.2	+2.4	+2.0	+3.5	+3.2	+1.0	+1.4	+1.2
순위	20	47	7	13	39	3	1	2	2	1	10	1	2

※ **빨강**: 평년보다 높음, **파랑**: 평년보다 낮음, **검정**: 평년과 비슷함



【그림 1】 연도별(1973~2025년) 제주도 연평균기온 및 편차(°C)

□ 강수량

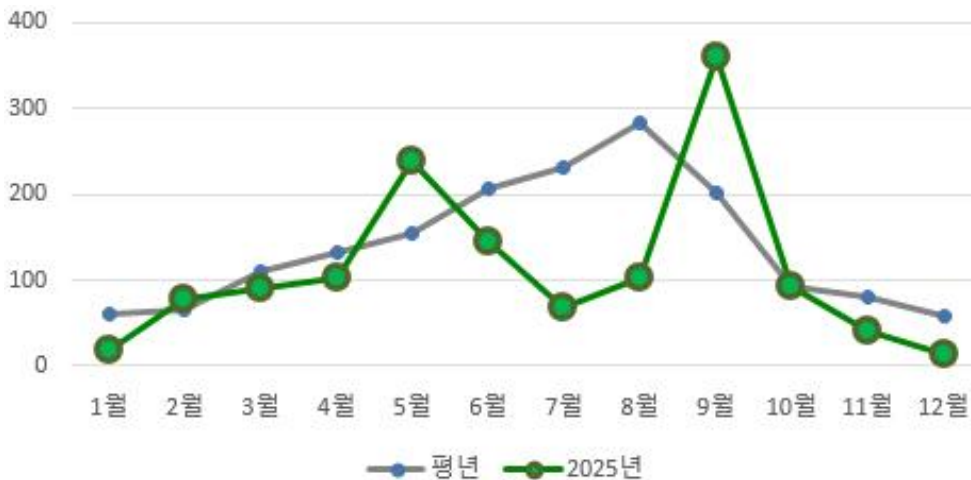
○ 2025년 제주도 연 강수량은 1,350.8mm로 평년(1,545.5 mm~1,792.6 mm)보다 적었음.

- 월별로는 1월, 6월, 7월, 8월, 12월이 평년보다 적었으며, 5월, 9월은 평년보다 많았음. 특히, 여름철에 역대 두 번째로 비가 적게 내렸고, 7월과 8월은 비가 적게 내린 순으로 각각 역대 5위, 4위를 기록하였음. <표 2>

【표 2】 2025년 연간 및 월별 제주도 강수량, 평년비, 순위

구분	1월	2월	3월	4월	5월	6월	7월	8월	9월	10월	11월	12월	2025년
강수량(mm)	19.6	78.1	90.4	103.2	237.9	145.2	68.7	101.5	360.1	92.3	39.8	14.3	1350.8
평년비(%)	34.1	118.0	82.1	70.8	144.4	68.9	33.0	36.7	176.0	98.7	49.4	26.1	79.8
순위	48	21	32	38	9	40	49 (하위 5위)	50 (하위 4위)	6	20	38	47	35

※ **녹색**: 평년보다 많음, **갈색**: 평년보다 적음, **검정**: 평년과 비슷함



【그림 1】 2025년과 평년의 월별 강수량



【그림 2】 2025년과 평년의 월별 강수일수

붙임 4

2025년 제주도 지점별 기온과 강수량 현황

지역	연 평균기온				연 강수량				
	2025년 (°C)	평년값 (°C)	평년 편차 (°C)	순위 (상위)	2025년 (mm)	평년값 (mm)	평년 편차 (mm)	평년비 (%)	순위 (상위)
제주도*	17.3	16.1	+1.2	2	1350.8	1676.2	-325.4	79.8	35
제주	17.6	16.2	+1.4	2	1063.1	1502.3	-439.2	70.8	89
서귀포	18.0	16.9	+1.1	2	1610.0	1989.6	-379.6	80.9	49
성산	16.7	15.6	+1.1	2	1800.5	2030.0	-229.5	88.7	36
고산	16.8	15.7	+1.1	3	929.7	1182.9	-253.2	78.6	31

* 제주도는 1973~1989년은 2개 지점(제주, 서귀포), 1990년 이후는 4개 지점(제주, 서귀포, 성산, 고산)의 평균값으로 사용함

※ 순위 사용기간

- 제주도: 1973.1.1.~2025.12.31.(53년간)
- 제 주: 1924.1.1.~2025.12.31.(102년간)
- 서귀포: 1961.1.1.~2025.12.31.(65년간)
- 성 산: 1973.1.1.~2025.12.31.(53년간)
- 고 산: 1988.1.1.~2025.12.31.(38년간)

※ 평년값: 1991~2020년(30년간)의 평균값

※ 평년편차: 2025년값-평년값(1991~2020년)

※ 평년비: 2025년값/평년값

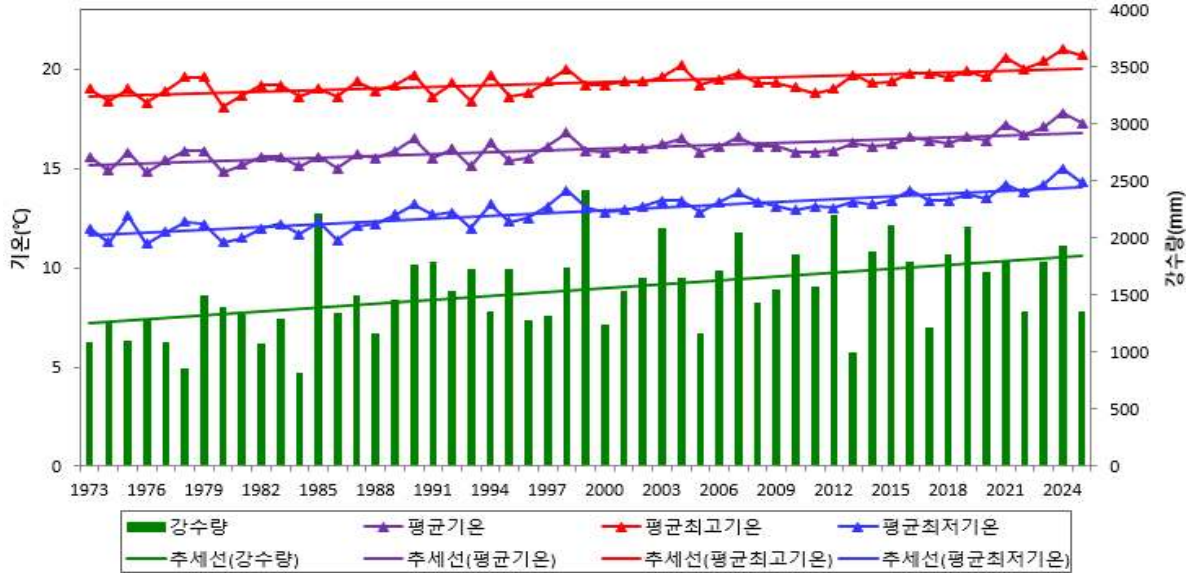
붙임 5

제주도 연 기온 강수량 강수일수 등 역대 순위(1973~2025년)

요소 순위	평균기온(°C)		평균 최고기온(°C)		평균 최저기온(°C)		강수량(mm)		강수일수(일)	
	연도	값	연도	값	연도	값	연도	값	연도	값
1	2024	17.8	2024	21.0	2024	15.0	1999	2424.8	2010	146.5
2	2025	17.3	2025	20.7	2025	14.3	1985	2214.7	2024	145.5
3	2021	17.2	2021	20.6	2023	14.2	2012	2206.4	2023	143.5
4	2023	17.1	2023	20.4	2021	14.2	2015	2108.8	2003	143.3
5	1998	16.8	2004	20.2	2016	13.9	2019	2102.3	2012	142.0
6	2022	16.7	2022	20.0	1998	13.9	2003	2083.2	2016	137.3
7	2019	16.6	1998	20.0	2022	13.8	2007	2046.2	2008	135.5
8	2016	16.6	2019	19.9	2007	13.8	2024	1928.9	2006	135.5
9	2007	16.6	2017	19.8	2019	13.7	2014	1887.3	2002	135.5
10	2004	16.5	2016	19.8	2020	13.5	2018	1857.1	1991	134.5
11	1990	16.5	2007	19.8	2018	13.4	2010	1856.7	2001	133.5
12	2020	16.4	2013	19.7	2017	13.4	2021	1809.5	1999	131.5
13	2017	16.4	1994	19.7	2015	13.4	1991	1792.8	2007	130.0
14	2018	16.3	1990	19.7	2004	13.4	2016	1792.5	2014	129.8
15	2013	16.3	2020	19.6	2003	13.4	2023	1791.2	2009	129.5
16	1994	16.3	2018	19.6	2013	13.3	1990	1764.4	2018	129.0
17	2015	16.2	2003	19.6	2008	13.3	1998	1739.8	2011	127.8
18	2003	16.2	1979	19.6	2006	13.3	1995	1731.5	1993	127.3
19	2014	16.1	1978	19.6	2014	13.2	1993	1730.0	1990	127.0
20	2009	16.1	2006	19.5	1994	13.2	2006	1718.3	2021	126.3
21	2008	16.1	2015	19.4	1990	13.2	2020	1706.1	2015	125.8
22	2006	16.1	2002	19.4	2011	13.1	2002	1647.2	1989	124.5
23	1997	16.1	2001	19.4	2009	13.1	2004	1646.1	2025	121.5
24	2002	16.0	1997	19.4	2002	13.1	2011	1579.0	2005	119.8
25	2001	16.0	1987	19.4	1997	13.1	2009	1549.5	2020	118.8
26	1992	16.0	2014	19.3	2012	13.0	1992	1537.4	2004	118.8
27	2012	15.9	2009	19.3	1999	13.0	2001	1535.2	1980	118.5
28	1999	15.9	2008	19.3	2010	12.9	1987	1499.0	2000	117.5
29	1989	15.9	1992	19.3	2001	12.9	1979	1491.6	1998	115.3
30	1979	15.9	2005	19.2	2005	12.8	1989	1454.5	1976	113.8
31	1978	15.9	2000	19.2	2000	12.8	2008	1428.3	1996	113.5
32	2011	15.8	1999	19.2	1992	12.8	1980	1396.1	2019	112.5
33	2010	15.8	1989	19.2	1991	12.7	2022	1362.4	1992	112.5
34	2005	15.8	1983	19.2	1989	12.7	1994	1354.6	1995	111.8
35	2000	15.8	1982	19.2	1975	12.6	2025	1350.8	2013	109.8
36	1975	15.8	2010	19.1	1996	12.5	1986	1344.0	1988	109.0
37	1987	15.7	2012	19.0	1995	12.3	1981	1326.3	1983	108.5
38	1985	15.6	1985	19.0	1985	12.3	1997	1313.4	1997	107.8
39	1983	15.6	1975	19.0	1978	12.3	1983	1291.9	1985	106.0
40	1982	15.6	1973	19.0	1988	12.2	1996	1283.1	1975	103.8
41	1973	15.6	1988	18.9	1983	12.2	1976	1277.9	2017	103.0
42	1996	15.5	1977	18.9	1979	12.2	1974	1268.4	2022	102.8
43	1991	15.5	2011	18.8	1987	12.1	2000	1235.4	1994	95.0
44	1988	15.5	1996	18.8	1993	12.0	2017	1221.6	1981	94.0
45	1995	15.4	1981	18.7	1982	12.0	2005	1169.7	1977	93.8
46	1977	15.4	1995	18.6	1973	12.0	1988	1169.1	1987	91.3
47	1981	15.2	1991	18.6	1977	11.8	1975	1105.4	1982	91.0
48	1993	15.1	1986	18.6	1984	11.7	1977	1088.9	1986	90.8
49	1984	15.1	1984	18.6	1981	11.5	1973	1086.0	1984	90.5
50	1986	15.0	1993	18.4	1986	11.4	1982	1070.4	1974	89.5
51	1974	14.9	1974	18.4	1980	11.3	2013	1001.7	1973	88.8
52	1980	14.8	1976	18.3	1974	11.3	1978	857.6	1979	87.8
53	1976	14.8	1980	18.1	1976	11.2	1984	819.8	1978	83.5
	평년	16.1	평년	19.4	평년	13.2	평년	1676.2	평년	124.4

【 제주도 】 1973년~2025년

※ 4개 관측지점(제주, 서귀포, 상산, 고산) 자료이나, 1973년부터 1989년까지는 2개 관측지점(제주, 서귀포) 자료임.
 다만, 목측관측자료(눈일수)는 1973년부터 연속적으로 자료가 존재하는 2개 관측지점(제주, 서귀포) 자료임.



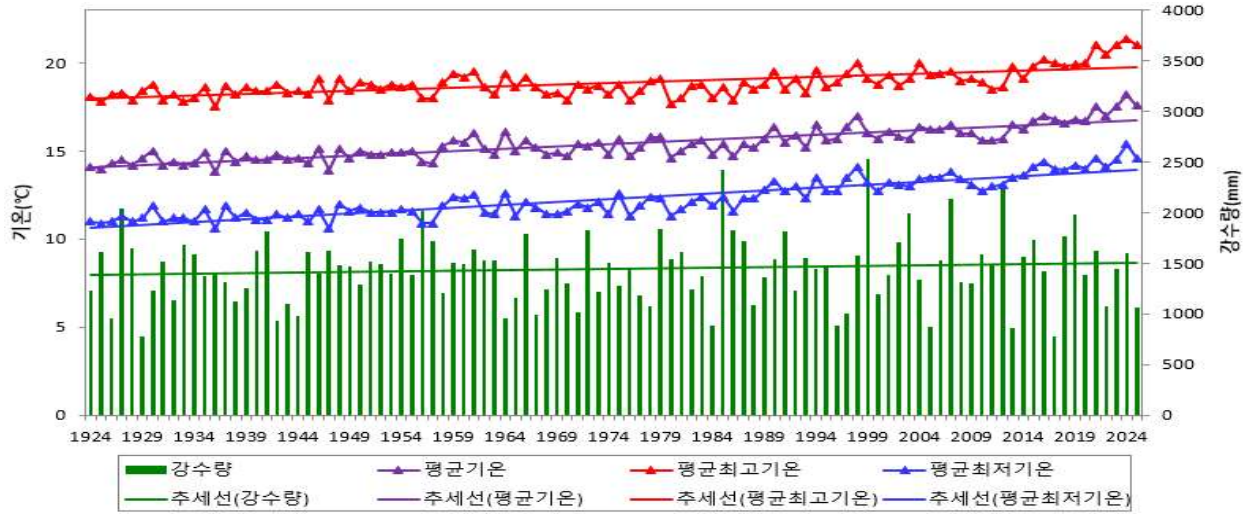
□ **평년대비 기상요소값**

요소	2025년 (a)	2024년 (b)	연 평년값 (1991-2020) (c)	작년차 (a-b)	평년차 (a-c)	1973년 이래 순위
평균기온(°C)	17.3	17.8	16.1	-0.5	1.2	2위
평균 최고기온(°C)	20.7	21.0	19.4	-0.3	1.3	2위
평균 최저기온(°C)	14.3	15.0	13.2	-0.7	1.1	2위
강수량(mm)	1350.8	1928.9	1676.2	-578.1	-325.4	35위
강수일수(일)	121.5	145.5	124.4	-24.0	-2.9	23위
폭염일수(일)	17.8	21.3	3.9	-3.5	13.9	2위
열대야일수(일)	63.0	63.5	25.2	-0.5	37.8	2위

□ **연대별 기상요소값**

연도	평균기온 (°C)	평균최고기온 (°C)	평균최저기온 (°C)	강수량 (mm)	강수일수 (일)
1973-1980년(a)	15.4	18.9	11.8	1196.5	97.4
1981-1990년	15.6	19.1	12.1	1395.4	103.3
1991-2000년(b)	15.8	19.1	12.8	1614.3	116.7
2001-2010년(c)	16.1	19.5	13.2	1668	132.8
2011-2020년	16.3	19.5	13.4	1746.3	123.6
2021-2025년(d)	17.2	20.5	14.3	1648.6	127.9
d-a	1.8	1.6	2.5	452.1	30.5
d-b	1.4	1.4	1.5	34.3	11.2
d-c	1.1	1.0	1.1	-19.4	-4.9

【 제주(제주시 건입동) 】 1924년~2025년



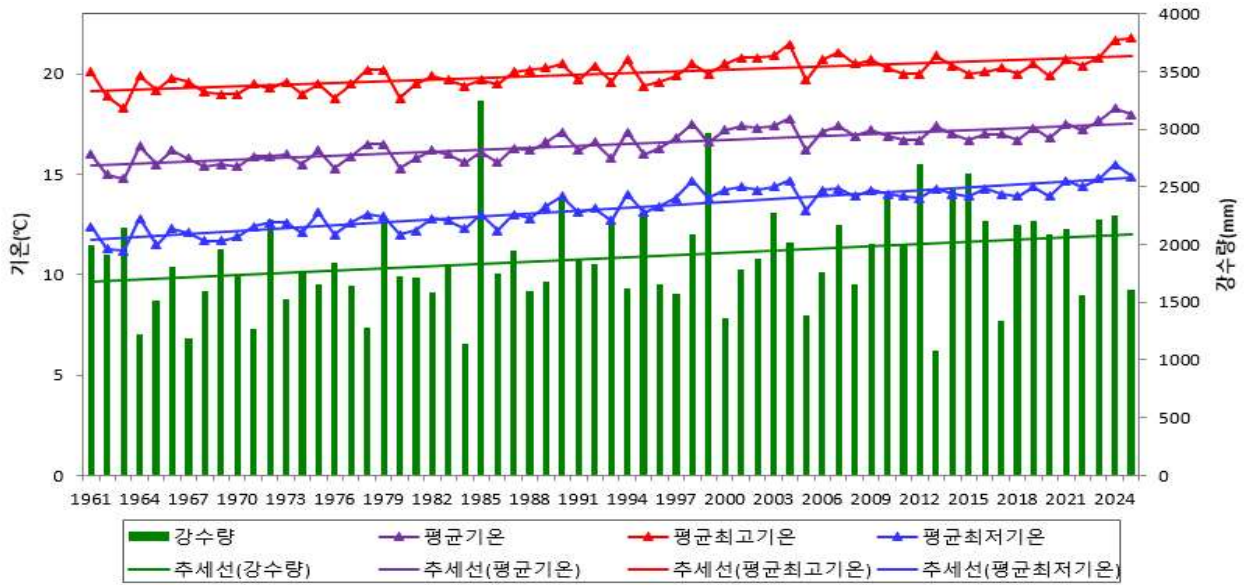
□ 평년대비 기상요소값

요소	2025년 (a)	2024년 (b)	연 평년값 (1991-2020) (c)	작년차 (a-b)	평년차 (a-c)	1924년 이래 순위
평균기온(°C)	17.6	18.2	16.2	-0.6	1.4	2위
평균 최고기온(°C)	21.0	21.4	19.3	-0.4	1.7	2위
평균 최저기온(°C)	14.6	15.4	13.4	-0.8	1.2	2위
강수량(mm)	1063.1	1597.7	1502.3	-534.6	-439.2	89위
강수일수(일)	117.0	141.0	127.8	-24.0	-10.8	93위 (최저 8위)
폭염일수(일)	31.0	42.0	8.8	-11.0	22.2	2위
열대야일수(일)	73.0	75.0	29.9	-2.0	43.1	2위

□ 연대별 기상요소값

연도	평균기온 (°C)	평균최고기온 (°C)	평균최저기온 (°C)	강수량 (mm)	강수일수 (일)
1923-1930년(a)	14.8	18.7	11.6	1342.6	139.8
1931-1940년	14.4	18.2	11.2	1401.7	141.3
1941-1950년(b)	14.6	18.6	11.4	1369.8	138.2
1951-1960년	15.0	18.7	11.6	1547.6	141.9
1961-1970년	15.2	18.7	11.8	1369.4	138.3
1971-1980년(c)	15.3	18.5	11.9	1394.5	139.4
1981-1990년	15.4	18.6	12.3	1506.9	128.9
1991-2000년	16.0	19.0	13.0	1469.6	123.3
2001-2010년	16.1	19.2	13.3	1516.4	138.2
2011-2020년	16.5	19.6	13.8	1520.6	121.9
2021-2025년(d)	17.6	21.0	14.6	1361.8	123.8
d-a	2.8	2.3	3.0	19.2	-16.0
d-b	3.0	2.4	3.2	-8.0	-14.4
d-c	2.3	2.5	2.7	-32.7	-15.6

【 서귀포(서귀포시 서귀동) 】 1961년~2025년



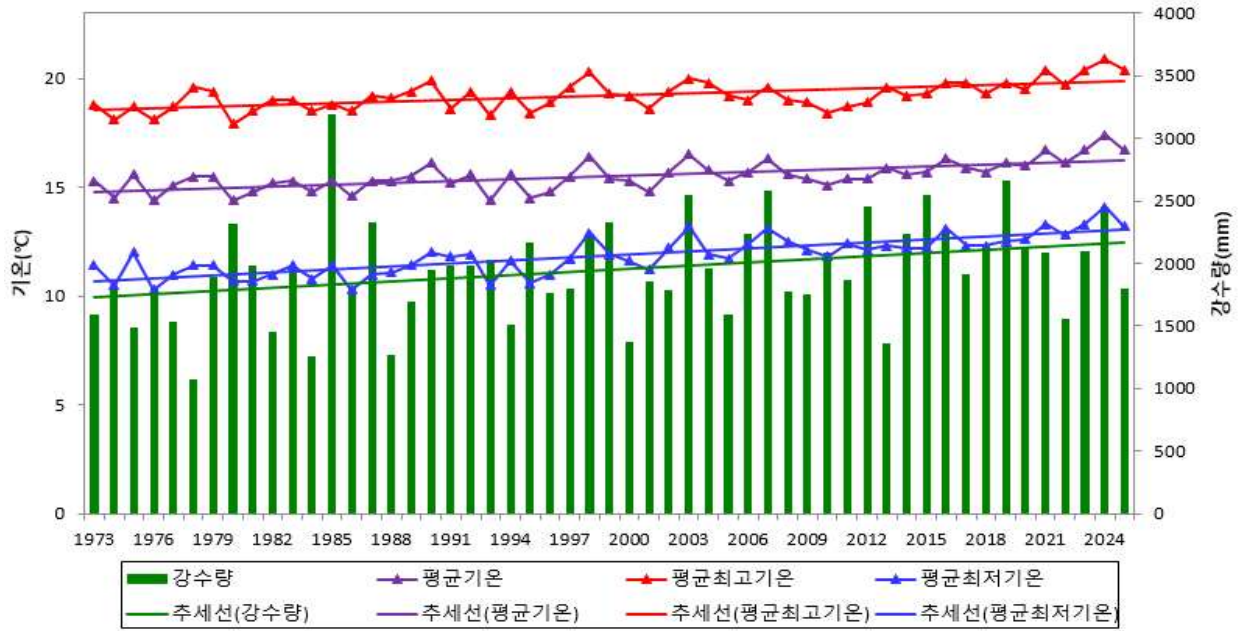
□ 평년대비 기상요소값

요소	2025년 (a)	2024년 (b)	연 평균값 (1991-2020) (c)	작년차 (a-b)	평년차 (a-c)	1961년 이래 순위
평균기온(°C)	18.0	18.3	16.9	-0.3	1.1	2위
평균 최고기온(°C)	21.8	21.7	20.3	0.1	1.5	1위
평균 최저기온(°C)	14.9	15.5	13.9	-0.6	1.0	2위
강수량(mm)	1610.0	2247.3	1989.6	-637.3	-379.6	49위
강수일수(일)	127.0	148.0	125.3	-21.0	1.7	34위
폭염일수(일)	25.0	26.0	3.0	-1.0	22.0	2위
열대야일수(일)	79.0	68.0	31.0	13.0	48.0	1위

□ 연대별 기상요소값

연도	평균기온 (°C)	평균최고기온 (°C)	평균최저기온 (°C)	강수량 (mm)	강수일수 (일)
1961-1970년(a)	15.6	19.3	11.9	1707.6	131.1
1971-1980년	15.9	19.4	12.5	1716.7	129.3
1981-1990년(b)	16.2	19.9	12.8	1889.6	123.3
1991-2000년	16.6	20.0	13.6	1945.9	115.9
2001-2010년(c)	17.2	20.7	14.2	1933.4	136.5
2011-2020년	16.9	20.2	14.0	2089.4	122.9
2021-2025년(d)	17.7	21.1	14.9	1955.1	130.2
d-a	2.1	1.8	3.0	247.5	-0.9
d-b	1.5	1.2	2.1	65.5	6.9
d-c	0.5	0.4	0.7	21.7	-6.3

【 성산(서귀포시 성산읍) 】 1973년~2025년



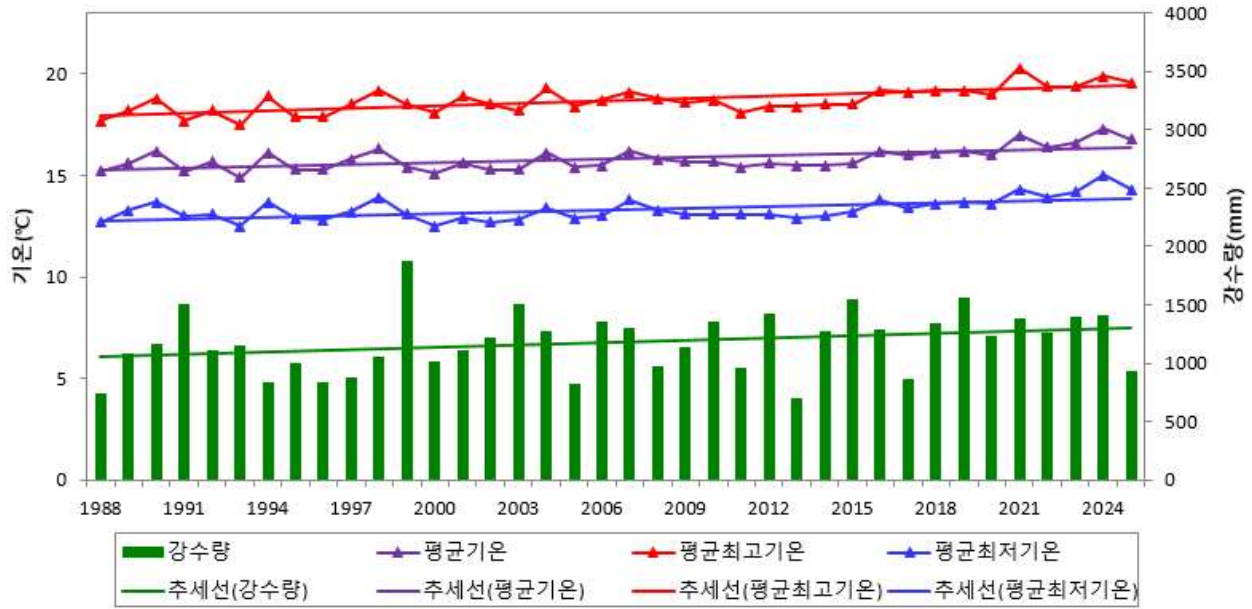
□ 평년대비 기상요소값

요소	2025년 (a)	2024년 (b)	연 평년값 (1991-2020) (c)	작년차 (a-b)	평년차 (a-c)	1973년 이래 순위
평균기온(°C)	16.7	17.4	15.6	-0.7	1.1	2위
평균 최고기온(°C)	20.4	20.9	19.2	-0.5	1.2	2위
평균 최저기온(°C)	13.2	14.1	12.1	-0.9	1.1	4위
강수량(mm)	1800.5	2455.3	2030.0	-654.8	-229.5	36위
강수일수(일)	123.0	151.0	125.4	-28.0	-2.4	26위
폭염일수(일)	8.0	10.0	2.5	-2.0	5.5	5위
열대야일수(일)	47.0	60.0	17.4	-13.0	29.6	9위

□ 연대별 기상요소값

연도	평균기온 (°C)	평균최고기온 (°C)	평균최저기온 (°C)	강수량 (mm)	강수일수 (일)
1973-1980년(a)	15.0	18.7	11.1	1688.4	120.9
1981-1990년(b)	15.2	19.0	11.1	1887.3	125.1
1991-2000년	15.3	19.1	11.6	1916.5	115.4
2001-2010년(c)	15.6	19.2	12.2	2017.1	125.7
2011-2020년	15.8	19.4	12.4	2156.6	135.0
2021-2025년(d)	16.7	20.4	13.3	1999.2	131.0
d-a	1.7	1.7	2.2	310.8	10.1
d-b	1.5	1.4	2.2	111.9	5.9
d-c	1.1	1.2	1.1	-17.9	5.3

【 고산(제주시 한경면) 】 1988년~2025년



□ 평년대비 기상요소값

요소	2025년 (a)	2024년 (b)	연 평년값 (1991-2020) (c)	작년차 (a-b)	평년차 (a-c)	1988년 이래 순위
평균기온(°C)	16.8	17.3	15.7	-0.5	1.1	3위
평균 최고기온(°C)	19.6	19.9	18.6	-0.3	1.0	3위
평균 최저기온(°C)	14.3	15.0	13.2	-0.7	1.1	2위
강수량(mm)	929.7	1415.1	1182.9	-485.4	-253.2	31위
강수일수(일)	119.0	142.0	119.0	-23.0	0.0	20위
폭염일수(일)	7.0	7.0	1.4	0.0	5.6	3위
열대야일수(일)	53.0	51.0	21.9	2.0	31.1	1위

□ 연대별 기상요소값

연도	평균기온 (°C)	평균최고기온 (°C)	평균최저기온 (°C)	강수량 (mm)	강수일수 (일)
1988-1990년(a)	15.7	18.2	13.2	993.1	119.0
1991-2000년(b)	15.5	18.2	13.1	1125.1	112.0
2001-2010년(c)	15.7	18.7	13.1	1205.3	130.7
2010-2020년	15.8	18.8	13.3	1218.5	114.4
2021-2025년(d)	16.8	19.7	14.3	1278.1	126.6
d-a	1.1	1.5	1.1	285.0	7.6
d-b	1.3	1.5	1.2	153.0	14.6
d-c	1.1	1.0	1.2	72.8	-4.1

붙임 8

제주도 지점별 연 통계값 순위 현황(5순위 이내)

□ 연 평균기온 최고 순위

(단위: °C)

번호	지점		1위		2위		3위		4위		5위	
	지점명	관측개시	연도	값	연도	값	연도	값	연도	값	연도	값
184	제주	1923.05.01.	2024	18.2	2025	17.6	2023	17.5	2021	17.5	2022	17.0
185	고산	1988.01.01.	2024	17.3	2021	17.0	2025	16.8	2023	16.6	2022	16.4
188	성산	1971.07.15.	2024	17.4	2025	16.7	2023	16.7	2021	16.7	2003	16.5
189	서귀포	1961.01.01.	2024	18.3	2025	18.0	2004	17.8	2023	17.7	2021	17.5

□ 연 평균 최고기온 최고 순위

(단위: °C)

번호	지점		1위		2위		3위		4위		5위	
	지점명	관측개시	연도	값	연도	값	연도	값	연도	값	연도	값
184	제주	1923.05.01.	2024	21.4	2025	21.0	2023	21.0	2021	21.0	2022	20.5
185	고산	1988.01.01.	2021	20.3	2024	19.9	2025	19.6	2023	19.4	2022	19.4
188	성산	1971.07.15.	2024	20.9	2025	20.4	2023	20.4	2021	20.4	1998	20.3
189	서귀포	1961.01.01.	2025	21.8	2024	21.7	2004	21.5	2007	21.1	2013	20.9

□ 연 평균 최저기온 최고 순위

(단위: °C)

번호	지점		1위		2위		3위		4위		5위	
	지점명	관측개시	연도	값	연도	값	연도	값	연도	값	연도	값
184	제주	1923.05.01.	2024	15.4	2025	14.6	2021	14.6	2023	14.5	2016	14.4
185	고산	1988.01.01.	2024	15.0	2025	14.3	2021	14.3	2023	14.2	2022	13.9
188	성산	1971.07.15.	2024	14.1	2023	13.3	2021	13.3	2025	13.2	2003	13.2
189	서귀포	1961.01.01.	2024	15.5	2025	14.9	2023	14.8	2021	14.7	2004	14.7

□ 연 폭염일수 최다 순위

(단위: 일)

번호	지점		1위		2위		3위		4위		5위	
	지점명	관측개시	연도	값	연도	값	연도	값	연도	값	연도	값
184	제주	1923.05.01.	2024	42	2025	31	2022	28	2017	23	2013	23
185	고산	1988.01.01.	2018	10	2017	8	2025	7	2024	7	2016	6
188	성산	1971.07.15.	2013	17	2017	11	2016	11	2024	10	2025	8
189	서귀포	1961.01.01.	2024	26	2025	25	2004	17	2013	12	2001	8

□ 연 열대야일수 최다 순위

(단위: 일)

번호	지점		1위		2위		3위		4위		5위	
	지점명	관측개시	연도	값	연도	값	연도	값	연도	값	연도	값
184	제주	1923.05.01.	2024	75	2025	73	2022	56	2013	51	2023	50
185	고산	1988.01.01.	2025	53	2024	51	2018	40	2017	39	2022	38
188	성산	1971.07.15.	2024	60	2025	47	2023	35	2010	35	2016	33
189	서귀포	1961.01.01.	2025	79	2024	68	2013	57	2010	54	2017	47

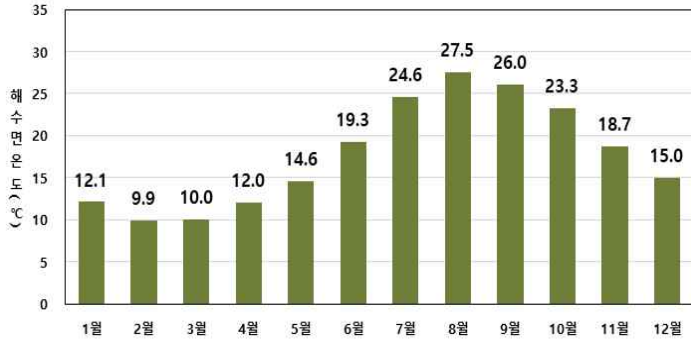
□ 연 평균 상대습도 최소 순위

(단위: %)

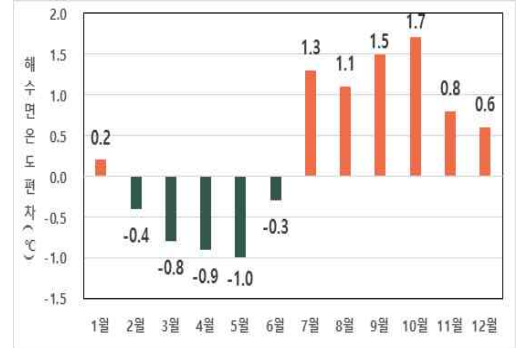
번호	지점		1위		2위		3위		4위		5위	
	지점명	관측개시	연도	값	연도	값	연도	값	연도	값	연도	값
184	제주	1923.05.01.	2009	62	2007	62	2005	63	2025	64	2008	64

- [해수면 온도] 2025년 연평균 해수면 온도는 최근 10년 중 두 번째로 높았음
 - 2025년 우리나라 주변 해역 연평균 해수면 온도는 17.7℃로 2024년 (18.6℃)에 이어 최근 10년 중 두 번째로 높았다.
 - 봄철 우리나라 주변 해수면 온도는 12.2℃로 최근 10년 평균(13.1℃) 중 가장 낮았으나, 북태평양고기압의 확장과 함께 6월 말부터 해수면 온도가 빠르게 상승하였다. 또한, 우리나라 주변 해역으로 유입되는 따뜻한 해류가 평년보다 강하게 유지되면서, 7월부터 12월까지 6개월 연속 역대 1~2위로 최근 10년 평균보다 높은 해수면 온도를 기록하였다.

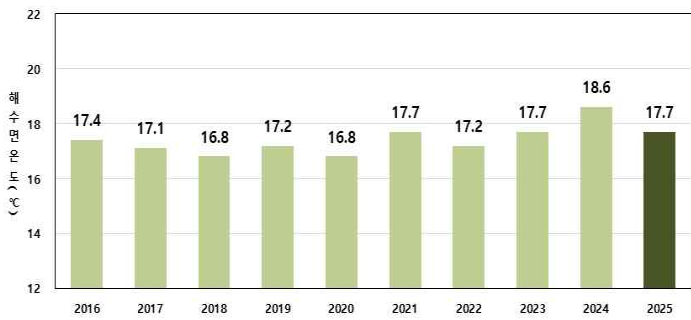
- [유의파고] 우리나라 주변 해역 연평균 유의파고는 1.02m로 최근 10년 평균과 같았으나, 겨울철에 높고 여름철에 낮은 계절 변동폭이 크게 나타났다.
 - 여름철 우리나라 주변 해역에 북태평양고기압의 영향에 따른 해상풍 약화로 평균 유의파고(0.71m)는 최근 10년 평균(0.80m) 중 가장 낮았다.



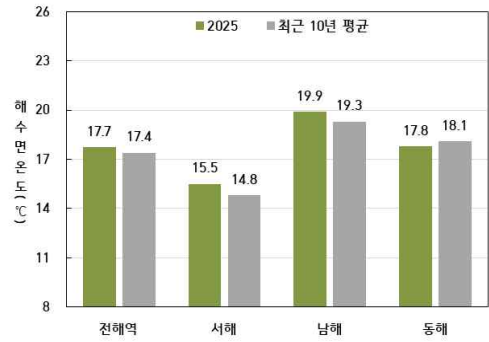
【그림 1】 2025년 월평균 해수면 온도



【그림 2】 최근 10년(2016~2025년) 대비 월평균 해수면 온도 편차



【그림 3】 최근 10년(2016~2025년) 연평균 해수면 온도



【그림 4】 해역별 평균 해수면 온도

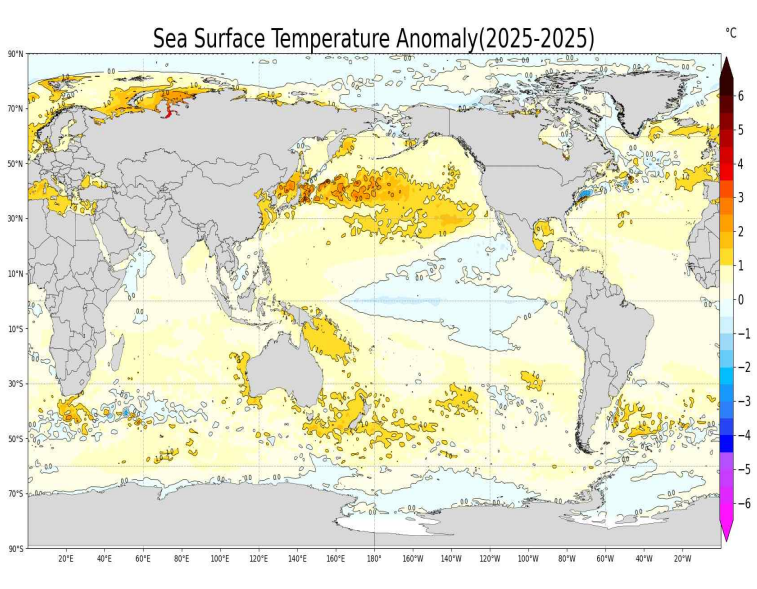
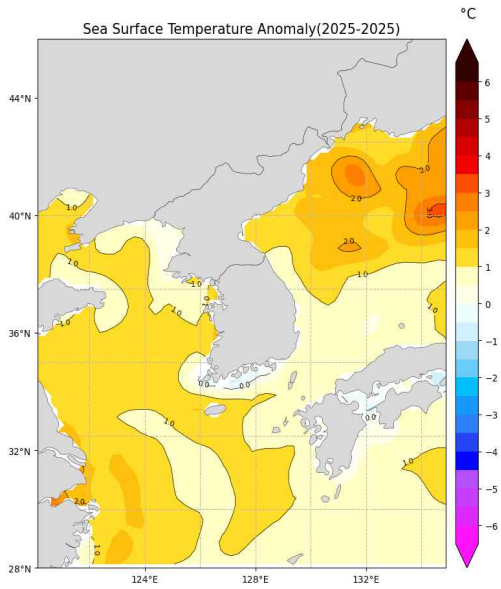
【표 1】 최근 10년(2016년~2025년) 해수면 온도 값

(단위: °C)

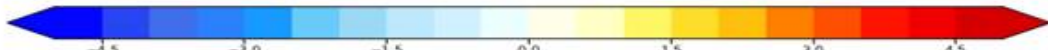
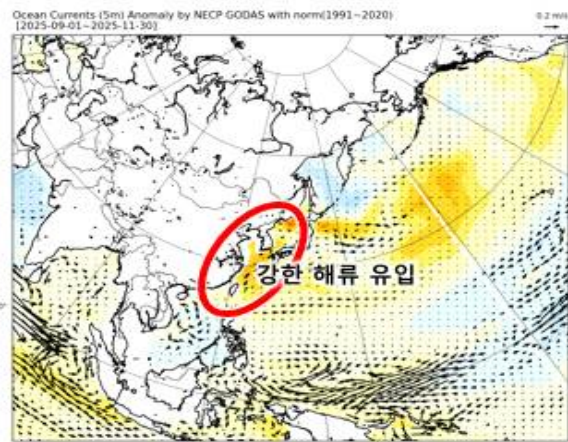
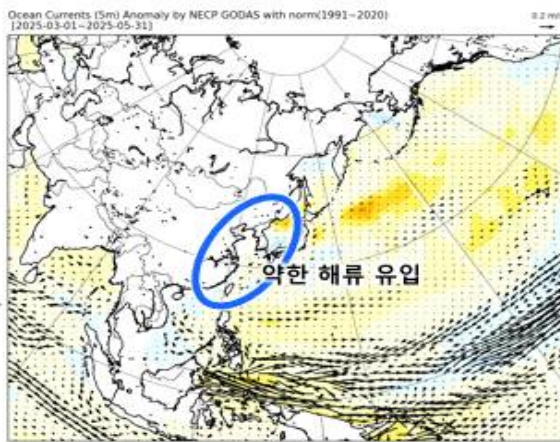
해역	2025년(a)	2024년(b)	작년 차 (a-b)	2016년 이래 순위	최근 10년 해수면 온도 값	
					최고값(년도)	최저값(년도)
전해역 평균	17.7	18.6	-0.9	최고 2위	18.6(2024년)	16.8(2020년)
서해	15.5	16.5	-1.0	최고 2위	16.5(2024년)	14.3(2019년)
남해	19.9	20.4	-0.5	최고 2위	20.4(2024년)	18.6(2020년)
동해	17.8	18.8	-1.0	최저 3위	18.8(2024년)	17.3(2018년)

※ 국가승인통계 기상청 해양기상부이 지점 중 10년(2016~2025년) 이상 관측자료가 확보된 11개 지점¹⁾을 활용함

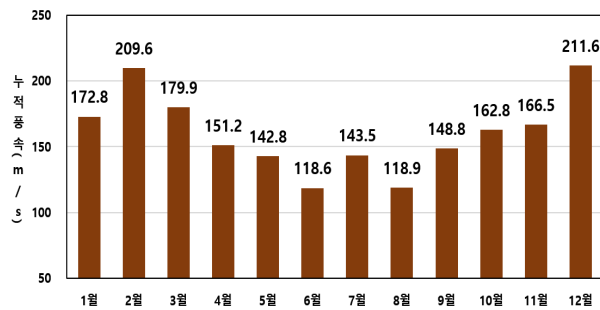
1) (서해) 덕적도, 칠발도, 외연도, 신안 (남해) 거문도, 거제도, 마라도, 추자도 (동해) 울릉도, 동해, 포항



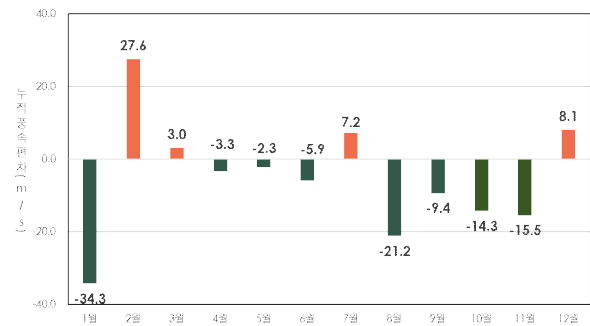
【그림 9】 2025년 해수면 온도 평년대비(1991~2020년) 편차 분포도: 우리나라 주변 해역(좌) 및 전지구(우)
※ 자료출처 : NOAA OISSTv2 (Optimum Interpolation Sea Surface Temperature version2)



【그림 10】 평년대비(1991~2020년) 표층해류(5m) 편차 분포도: 봄철(좌), 가을철(우)
※ 자료출처 : NCEP GODAS



【그림 11】 2025년 월별 누적풍속²⁾



【그림 12】 최근 10년(2016~2025년) 대비 월별 누적풍속 편차

2) 누적풍속: 일평균 풍속을 해당 월 동안 누적인 값으로, 바람의 지속성과 규모를 고려하기 위해 사용함

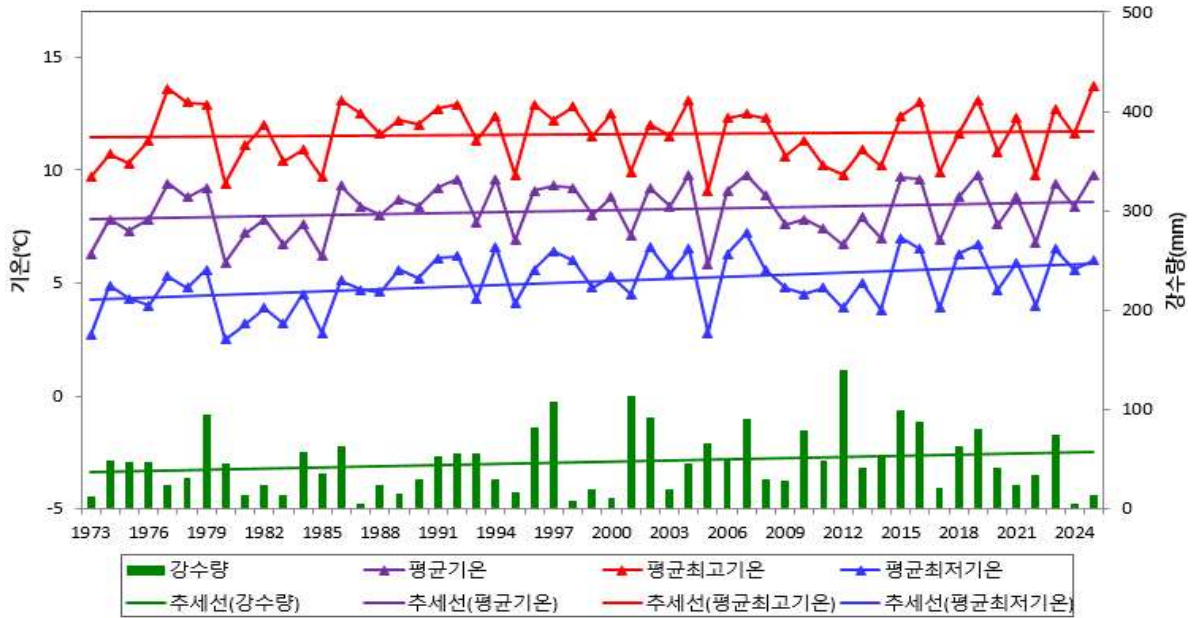
붙임 10

12월 제주도 기온 강수량 강수일수 등 순위(1973~2025년)

요소 순위	평균기온(°C)		평균 최고기온(°C)		평균 최저기온(°C)		강수량(mm)		강수일수(일)	
	연도	값	연도	값	연도	값	연도	값	연도	값
1	2025	9.8	1977	13.8	2007	7.2	2012	140.0	2012	18.5
2	2019	9.8	2025	13.7	2015	7.0	2001	113.5	2014	18.0
3	2007	9.8	1986	13.3	2019	6.7	1997	108.2	2001	16.5
4	2004	9.8	1979	13.2	2002	6.6	2015	99.6	1980	15.5
5	2015	9.7	1978	13.2	1994	6.6	1979	99.0	2023	15.3
6	1977	9.7	2019	13.1	2023	6.5	2002	91.6	2002	15.0
7	2016	9.6	2004	13.1	2016	6.5	2007	89.9	1974	15.0
8	1994	9.6	2016	13.0	2004	6.5	2016	87.5	2005	14.0
9	1992	9.6	1996	12.9	1997	6.4	1986	87.0	1985	14.0
10	1986	9.5	1992	12.9	2018	6.3	1996	82.0	2009	13.8
11	1979	9.5	1998	12.8	2006	6.3	2019	80.2	1976	12.5
12	2023	9.4	2023	12.7	1992	6.2	2010	78.6	2011	12.3
13	1997	9.3	1991	12.7	1991	6.1	2023	74.0	2018	12.0
14	2002	9.2	1989	12.7	1989	6.1	1984	70.4	2010	12.0
15	1998	9.2	1987	12.7	2025	6.0	2005	66.3	1990	12.0
16	1991	9.2	2007	12.5	1998	6.0	1975	64.0	1975	12.0
17	1989	9.2	2000	12.5	1977	6.0	1974	63.8	2015	11.5
18	1978	9.2	2015	12.4	2021	5.9	2018	63.5	1986	11.5
19	2006	9.1	1994	12.4	1986	5.9	1992	56.3	1984	11.0
20	1996	9.1	2021	12.3	1979	5.9	1993	55.7	2013	10.8
21	2008	8.9	2008	12.3	2024	5.6	2014	53.1	2022	10.5
22	2021	8.8	2006	12.3	2008	5.6	1991	52.9	2006	10.5
23	2018	8.8	1997	12.2	1996	5.6	2006	50.4	1992	10.5
24	2000	8.8	1988	12.2	2003	5.4	1976	49.3	2017	10.3
25	1987	8.7	1982	12.2	1987	5.4	1980	48.5	2008	10.3
26	2024	8.4	2002	12.0	1978	5.4	2011	48.2	1997	10.3
27	2003	8.4	1990	12.0	2000	5.3	2004	45.6	1991	10.3
28	1990	8.4	2024	11.6	1990	5.2	1985	45.6	2007	9.8
29	1988	8.3	2018	11.6	1974	5.2	1978	41.9	1983	9.5
30	1982	8.3	2003	11.5	2013	5.0	2013	41.7	1973	9.0
31	1999	8.0	1999	11.5	1988	5.0	2020	41.1	2021	8.8
32	1976	8.0	1976	11.4	1984	4.9	2022	34.3	2016	8.8
33	1974	8.0	2010	11.3	2011	4.8	1977	34.3	1994	8.8
34	2013	7.9	1993	11.3	2009	4.8	1988	29.8	2003	8.5
35	1984	7.9	1981	11.3	1999	4.8	1990	29.7	1978	8.5
36	2010	7.8	1984	11.1	1982	4.8	2008	29.3	1981	8.0
37	1993	7.7	2013	10.9	2020	4.7	1994	29.2	2019	7.8
38	2020	7.6	1974	10.9	1975	4.7	2009	29.1	2024	7.5
39	2009	7.6	2020	10.8	2010	4.5	1982	28.9	1988	7.5
40	1981	7.6	1983	10.7	2001	4.5	2021	23.6	1982	7.5
41	1975	7.6	1975	10.7	1976	4.5	2017	21.8	1979	7.5
42	2011	7.4	2009	10.6	1993	4.3	1999	20.4	1996	7.3
43	2001	7.1	2014	10.2	1995	4.1	2003	19.4	2020	7.0
44	2014	7.0	2011	10.2	2022	4.0	1981	17.5	1993	7.0
45	1983	7.0	1985	10.0	2017	3.9	1989	16.3	1977	7.0
46	2017	6.9	2017	9.9	2012	3.9	1995	16.2	2025	6.8
47	1995	6.9	2001	9.9	2014	3.8	2025	14.3	1999	6.5
48	2022	6.8	1973	9.9	1983	3.8	1973	12.3	1989	6.5
49	2012	6.7	2022	9.8	1981	3.7	2000	11.4	1995	6.3
50	1985	6.5	2012	9.8	1985	3.2	1983	10.8	2004	5.0
51	1973	6.4	1995	9.8	1980	3.0	1987	9.1	1998	4.0
52	1980	6.3	1980	9.7	2005	2.8	1998	7.5	2000	3.8
53	2005	5.8	2005	9.1	1973	2.8	2024	5.9	1987	3.0
	평년	8.4	평년	11.6	평년	5.4	평년	57.7	평년	10.2

【 제주도 】 1973년~2025년

※ 4개 관측지점(제주, 서귀포, 상산, 고산) 자료이나, 1973년부터 1989년까지는 2개 관측지점(제주, 서귀포) 자료임.
 다만, 목측관측자료(눈일수)는 1973년부터 연속적으로 자료가 존재하는 2개 관측지점(제주, 서귀포) 자료임.



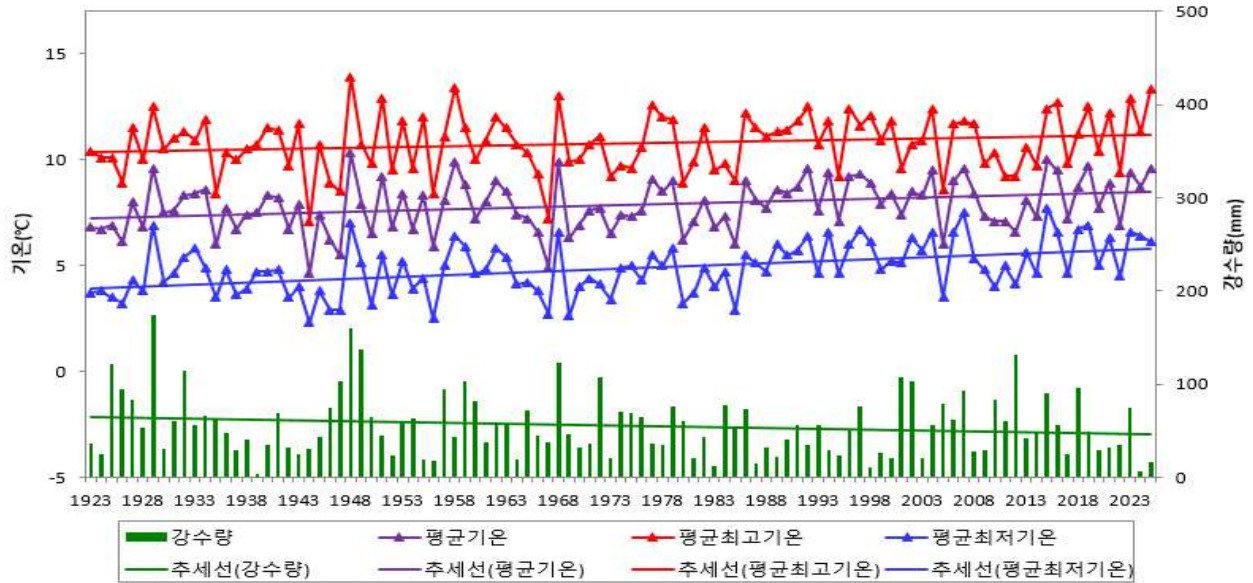
□ 평년대비 기상요소값

요소	2025년 12월 (a)	2024년 12월 (b)	12월 평년값 (1991-2020) (c)	작년차 (a-b)	평년차 (a-c)	1973년 이래 순위
평균기온(°C)	9.8	8.4	8.4	1.4	1.4	1위
평균 최고기온(°C)	13.7	11.6	11.6	2.1	2.1	2위
평균 최저기온(°C)	6.0	5.6	5.4	0.4	0.6	15위
강수량(mm)	14.3	5.9	57.7	8.4	-43.4	47위
강수일수(일)	6.8	7.5	10.2	-0.7	-3.4	46위

□ 연대별 기상요소값

연도	평균기온 (°C)	평균최고기온 (°C)	평균최저기온 (°C)	강수량 (mm)	강수일수 (일)
1973-1980년(a)	7.8	11.4	4.3	43.8	8.1
1981-1990년	7.8	11.6	4.3	28.3	7.8
1991-2000년(b)	8.7	12.1	5.5	44	7.5
2001-2010년(c)	8.4	11.5	5.4	61.4	11.5
2011-2020년	8.1	11.2	5.3	67.7	11.7
2021-2025년(d)	8.6	12	5.6	30.4	9.8
d-a	0.8	0.6	1.3	-13.4	1.7
d-b	-0.1	-0.1	0.1	-13.6	2.3
d-c	0.2	0.5	0.2	-31.0	-1.7

【 제주(제주시 건입동) 】 1924년~2025년



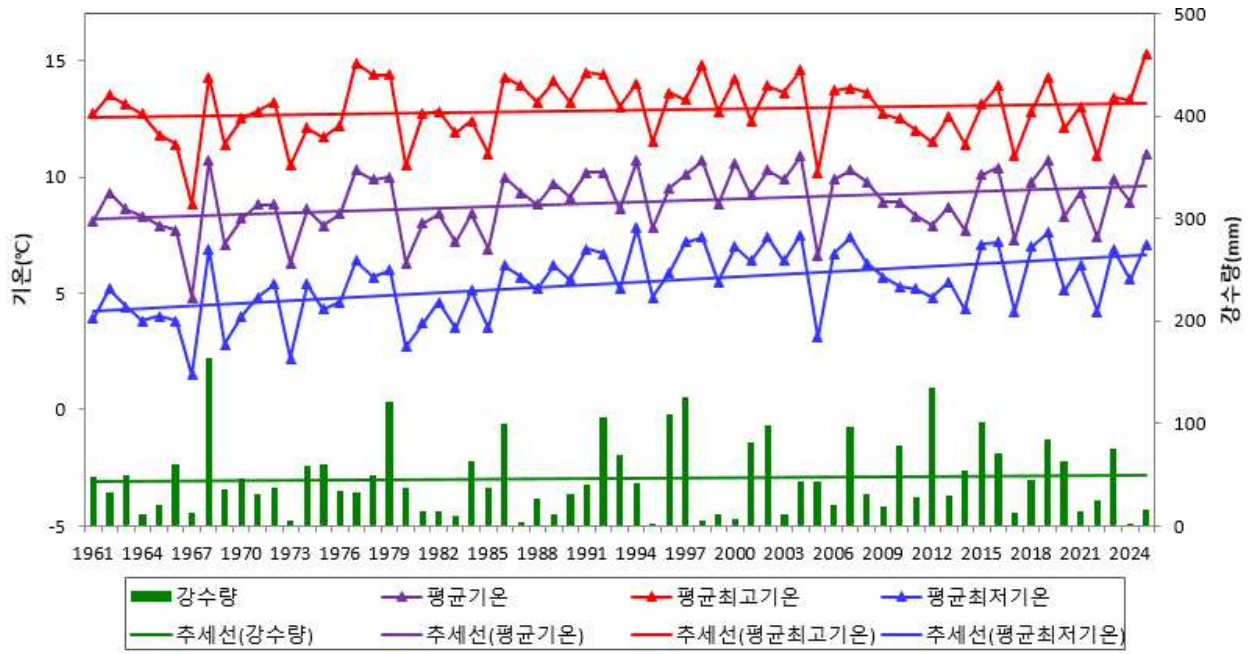
□ 평년대비 기상요소값

요소	2025년 12월 (a)	2024년 12월 (b)	12월 평년값 (1991-2020) (c)	작년차 (a-b)	평년차 (a-c)	1924년 이래 순위
평균기온(°C)	9.6	8.7	8.3	0.9	1.3	6위
평균 최고기온(°C)	13.3	11.3	11.0	2.0	2.3	3위
평균 최저기온(°C)	6.1	6.4	5.6	-0.3	0.5	19위
강수량(mm)	16.0	5.8	55.6	10.2	-39.6	98위
강수일수(일)	8.0	9.0	11.5	-1.0	-3.5	89위

□ 연대별 기상요소값

연도	평균기온 (°C)	평균최고기온 (°C)	평균최저기온 (°C)	강수량 (mm)	강수일수 (일)
1923-1930년(a)	7.3	10.5	4.2	77.2	16.9
1931-1940년	7.7	10.7	4.6	51.7	14.1
1941-1950년(b)	7.1	10.2	3.9	73.8	15.5
1951-1960년	7.9	11.0	4.7	55.1	12.9
1961-1970년	7.5	10.5	4.4	52.8	13.3
1971-1980년(c)	7.7	10.6	4.6	57.1	12.5
1981-1990년	7.7	10.7	4.7	39.0	10.5
1991-2000년	8.6	11.5	5.7	38.3	9.2
2001-2010년	8.1	10.8	5.5	65.8	12.8
2011-2020년	8.2	10.8	5.7	62.6	12.4
2021-2025년(d)	8.7	11.8	6.0	32.5	11.0
d-a	1.4	1.3	1.8	-44.7	-5.9
d-b	1.6	1.6	2.1	-41.3	-4.5
d-c	1.0	1.2	1.4	-24.6	-1.5

【 서귀포(서귀포시 서귀동) 】 1961년~2025년



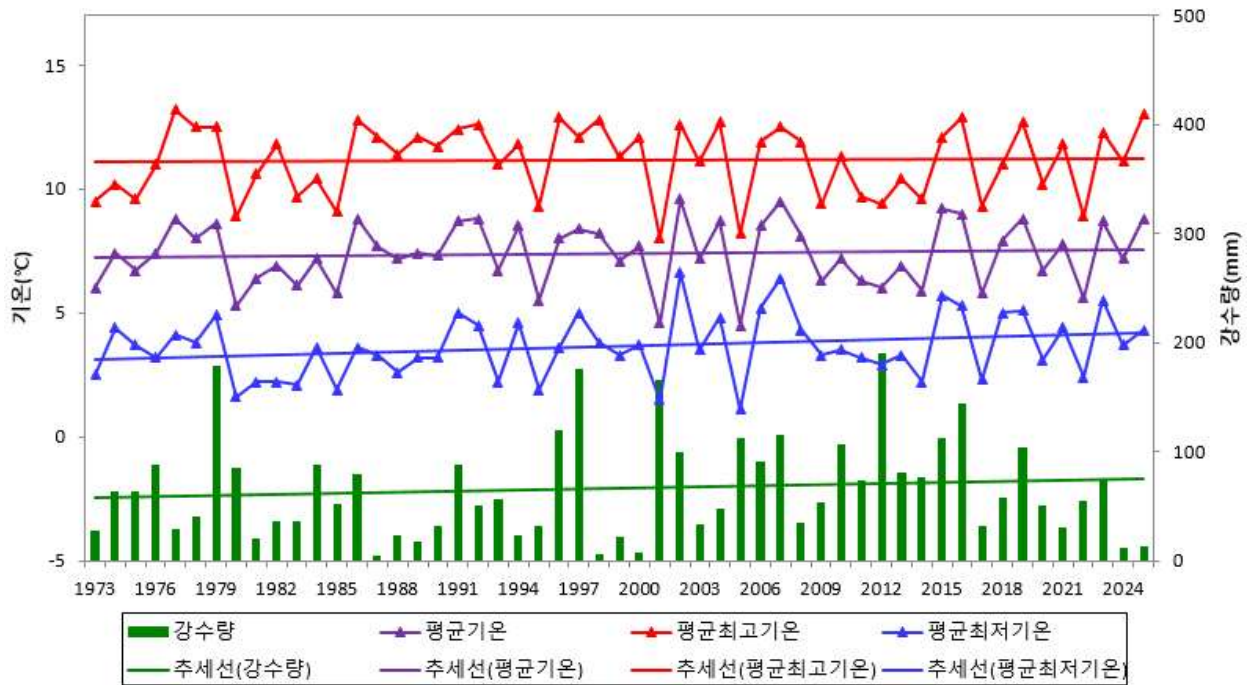
□ 평년대비 기상요소값

요소	2025년 12월 (a)	2024년 12월 (b)	12월 평년값 (1991-2020) (c)	작년차 (a-b)	평년차 (a-c)	1961년 이래 순위
평균기온(°C)	11.0	8.9	9.4	2.1	1.6	1위
평균 최고기온(°C)	15.3	13.3	13.1	2.0	2.2	1위
평균 최저기온(°C)	7.1	5.6	6.2	1.5	0.9	9위
강수량(mm)	15.3	1.5	55.6	13.8	-40.3	49위
강수일수(일)	7.0	5.0	8.9	2.0	-1.9	39위

□ 연대별 기상요소값

연도	평균기온 (°C)	평균최고기온 (°C)	평균최저기온 (°C)	강수량 (mm)	강수일수 (일)
1961-1970년(a)	8.1	12.2	4.0	47.9	8.7
1971-1980년	8.5	12.7	4.8	46.5	9.0
1981-1990년(b)	8.6	13.0	4.9	31.2	7.7
1991-2000년	9.7	13.6	6.4	51.7	5.9
2001-2010년(c)	9.5	13.1	6.2	52.5	10.6
2011-2020년	8.9	12.5	5.8	62.6	10.1
2021-2025년(d)	9.3	13.2	6.0	26.1	7.6
d-a	1.2	1.0	2.0	-21.8	-1.1
d-b	0.7	0.2	1.1	-5.1	-0.1
d-c	-0.2	0.1	-0.2	-26.4	-3.0

【 성산(서귀포시 성산읍) 】 1973년~2025년



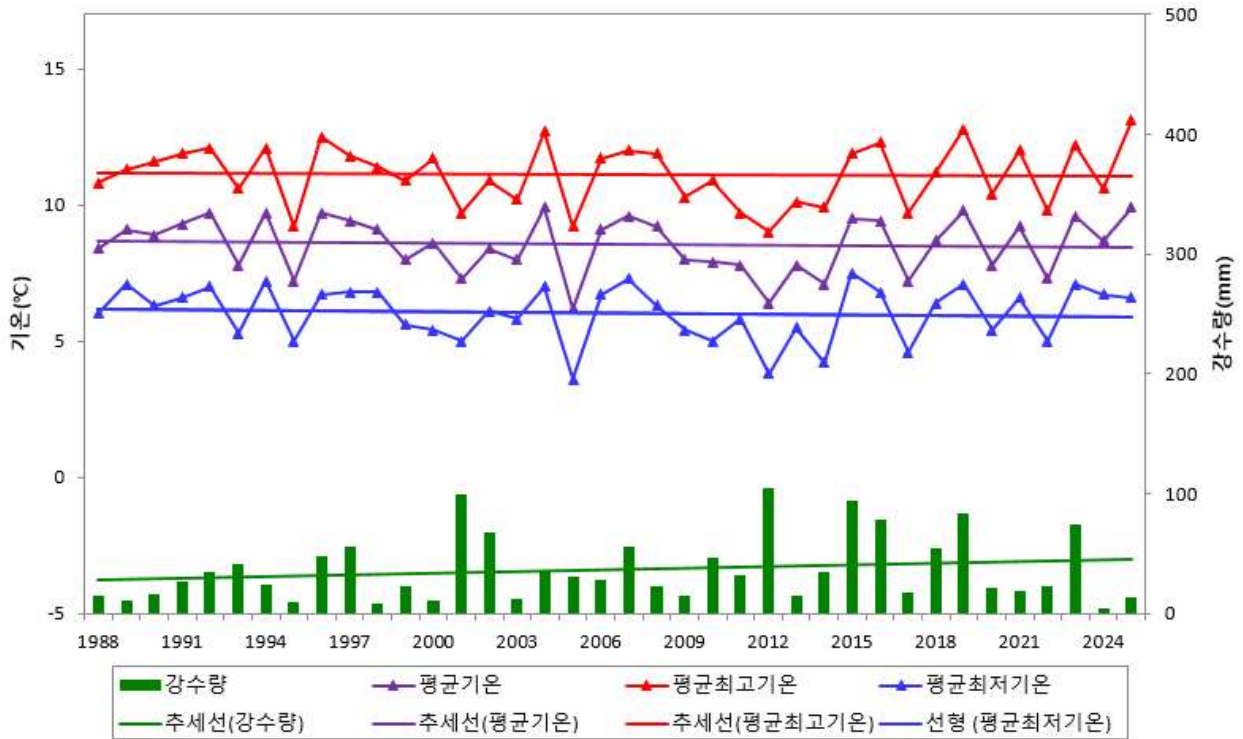
□ 평년대비 기상요소값

요소	2025년 12월 (a)	2024년 12월 (b)	12월 평년값 (1991-2020) (c)	작년차 (a-b)	평년차 (a-c)	1973년 이래 순위
평균기온(°C)	8.8	7.2	7.5	1.6	1.3	5위
평균 최고기온(°C)	13.0	11.1	11.2	1.9	1.8	2위
평균 최저기온(°C)	4.3	3.7	3.9	0.6	0.4	17위
강수량(mm)	13.0	12.4	78.8	0.6	-65.8	49위
강수일수(일)	7.0	9.0	10.1	-2.0	-3.1	41위

□ 연대별 기상요소값

연도	평균기온 (°C)	평균최고기온 (°C)	평균최저기온 (°C)	강수량 (mm)	강수일수 (일)
1973-1980년(a)	7.3	10.9	3.5	72.1	10.4
1981-1990년(b)	7.1	11.2	2.8	38.9	10.3
1991-2000년	7.8	11.8	3.8	58.1	7.0
2001-2010년(c)	7.4	11.0	4.0	86.0	10.8
2011-2020년	7.3	10.7	3.8	92.2	12.6
2021-2025년(d)	7.6	11.4	4.1	36.7	9.8
d-a	0.3	0.5	0.6	-35.4	-0.6
d-b	0.5	0.2	1.3	-2.2	-0.5
d-c	0.2	0.4	0.1	-49.3	-1.0

【 고산(제주시 한경면) 】 1988년~2025년



□ 평년대비 기상요소값

요소	2025년 12월 (a)	2024년 12월 (b)	12월 평년값 (1991-2020) (c)	작년차 (a-b)	평년차 (a-c)	1988년 이래 순위
평균기온(°C)	9.9	8.7	8.5	1.2	1.4	1위
평균 최고기온(°C)	13.1	10.6	11.0	2.5	2.1	1위
평균 최저기온(°C)	6.6	6.7	5.9	-0.1	0.7	15위
강수량(mm)	12.8	3.8	40.7	9.0	-27.9	32위
강수일수(일)	5.0	7.0	10.4	-2.0	-5.4	35위

□ 연대별 기상요소값

연도	평균기온 (°C)	평균최고기온 (°C)	평균최저기온 (°C)	강수량 (mm)	강수일수 (일)
1988-1990년(a)	8.8	11.2	6.5	13.5	9.0
1991-2000년(b)	8.9	11.4	6.2	27.8	7.7
2001-2010년(c)	8.4	11.0	5.8	41.1	11.9
2010-2020년	8.2	10.7	5.7	53.2	11.6
2021-2025년(d)	8.7	11.2	6.4	29.8	12.0
d-a	-0.1	0.0	-0.1	16.3	3.0
d-b	-0.2	-0.2	0.2	2.0	4.3
d-c	0.3	0.2	0.6	-11.3	0.1

□ 12월 평균기온 최고 순위

(단위: °C)

지점			1위		2위		3위		4위		5위	
번호	지점명	관측개시	연도	값	연도	값	연도	값	연도	값	연도	값
185	고산	1988.01.01.	2025	9.9	2004	9.9	2019	9.8	1996	9.7	1994	9.7
188	성산	1971.07.15.	2002	9.6	2007	9.5	2015	9.2	2016	9.0	2025	8.8
189	서귀포	1961.01.01.	2025	11.0	2004	10.9	2019	10.7	1998	10.7	1994	10.7

□ 12월 평균 최고기온 최고 순위

(단위: °C)

지점			1위		2위		3위		4위		5위	
번호	지점명	관측개시	연도	값	연도	값	연도	값	연도	값	연도	값
184	제주	1923.05.01.	1948	13.9	1958	13.4	2025	13.3	1968	13.0	2023	12.9
185	고산	1988.01.01.	2025	13.1	2019	12.8	2004	12.7	1996	12.5	2016	12.3
188	성산	1971.07.15.	1977	13.2	2025	13.0	2016	12.9	1996	12.9	1998	12.8
189	서귀포	1961.01.01.	2025	15.3	1977	14.9	1998	14.8	2004	14.6	1991	14.5

□ 12월 강수량 최소 순위

(단위: mm)

지점			1위		2위		3위		4위		5위	
번호	지점명	관측개시	연도	값	연도	값	연도	값	연도	값	연도	값
188	성산	1971.07.15.	1987	5.2	1998	6.5	2000	8.0	2024	12.4	2025	13.0

□ 12월 강수일수 최소 순위

(단위: 일)

지점			1위		2위		3위		4위		5위	
번호	지점명	관측개시	연도	값	연도	값	연도	값	연도	값	연도	값
185	고산	1988.01.01.	2004	4	1998	4	2025	5	2000	5	1996	6

□ 12월 평균 상대습도 최소 순위

(단위: %)

지점			1위		2위		3위		4위		5위	
번호	지점명	관측개시	연도	값	연도	값	연도	값	연도	값	연도	값
184	제주	1923.05.01.	2024	54	2008	56	2025	58	2007	59	2000	59

※ 올해 경신된 기상요소 외에 기상청에서 생산하고 있는 다양한 기상요소의 순위값은 기상자료개방 포털(data.kma.go.kr/메뉴 위치: 기후통계분석 < 통계분석 < 순위값)에서 확인하실 수 있습니다.

□ 12월 일최고기온 최고 순위

(단위: °C)

지점			1위		2위		3위		4위		5위	
번호	지점명	관측개시	일자	값	일자	값	일자	값	일자	값	일자	값
185	고산	1988.01.01.	2023.12.10.	22.0	2018.12.02.	21.9	2018.12.03.	21.8	2004.12.03.	21.6	2025.12.20.	21.2
188	성산	1971.07.15.	2023.12.09.	22.4	2018.12.03.	22.1	2023.12.10.	21.9	1988.12.08.	21.9	2025.12.20.	21.4
189	서귀포	1961.01.01.	2025.12.20.	22.5	2023.12.10.	22.4	1987.12.29.	21.9	2018.12.03.	21.8	1988.12.08.	21.7

※ 올해 경신된 기상요소 외에 기상청에서 생산하고 있는 다양한 기상요소의 순위값은 기상자료개방 포털(data.kma.go.kr/메뉴 위치: 기후통계분석 < 통계분석 < 순위값)에서 확인하실 수 있습니다.

○ 통계 산출 자료

구분	기상요소	순위 산출	사용 기간	지점 수	지점명(지점번호)
제주도	기본요소 (기온, 강수량 등)	53년간	1973~1989년	2	제주(184), 서귀포(189)
			1990~2025년	4	제주(184) 서귀포(189) 고산(185) 성산(188)
	목측요소 (눈일수, 눈의 양, 뇌전일수 등)	53년간	1973~2025년	2	제주(184) 서귀포(189)
제주	기본요소, 목측요소	103년간 (1~4월은 102년간)	1923~2025년 (1~4월은 1924~2025년)	1	제주(184)
서귀포	기본요소, 목측요소	65년간	1961~2025년	1	서귀포(189)
고산	기본요소	53년간	1973~2025년	1	고산(185)
성산	기본요소	38년간	1988~2025년	1	성산(188)

○ 용어 설명

- 평년값: 1991년~2020년(30년간)의 평균값
- 평년차: 평균값과 평년값의 차
- 평년비슷범위: 평년 기간 중 자주 나타난 기온과 강수량의 범위, 과거 30년(1991년~2020년)간 연도별 30개의 평균값 중 대략 33.33~66.67%에 해당하는 값
- 눈일수: 눈, 소낙눈, 가루눈, 눈보라, 소낙성 진눈깨비, 진눈깨비, 싸락눈 중 어느 하나가 관측된 일수
- 폭염일수: 일 최고기온이 33°C 이상인 날의 수
- 열대야일수: 밤(18:01~익일 09:00) 최저기온이 25°C 이상인 날의 수

○ 참고사항

- 순위산출에 있어 같은 극값이 2개 이상 존재할 때는 최근 값을 우선순위로 함.
- 평균값(평균기온 등)은 소수점 첫째 자리까지 표기하며, 지점별 강수일수, 눈일수는 일 단위로 일의 자리까지 표기함.