

배포일시	2010. 7. 2.(금) 11:00 (총8매)	보도시점	즉시
담당부서	강원지방기상청 춘천기상대	담당자	대장 허형재
		전화번호	033-242-9131

강원도 영서지방 1개월 전망

(2010년 7월 11일 ~ 8월 10일)

- ◇ 기온은 평년(20~25℃)과 비슷하겠음.
7월 중순과 하순에는 평년과 비슷하겠음. 8월 상순에는 평년보다 높겠음
- ◇ 강수량은 평년(275~408mm)보다 많겠으며, 지역에 따라 많은 비가 오겠음.
7월 중순과 8월 상순에는 평년보다 많겠으며, 7월 하순에는 평년과 비슷하겠음.

□ 기압계 전망

7월 중순에는 북태평양고기압의 영향으로 고온 현상이 나타날 때가 있겠으며, 기온은 평년보다 높겠음. 기압골의 영향으로 많은 비가 올 때가 있겠으나, 강수량은 평년과 비슷하겠음. 하순에는 기압골의 영향을 자주 받아 강수량은 평년보다 많겠음. 기온은 평년과 비슷하겠음. 8월 상순에는 북태평양고기압의 영향을 주로 받아 무더운 날이 많겠으며, 기온은 평년보다 높겠음. 강수량은 평년과 비슷하겠으나, 대기 불안정에 의해 국지적으로 많은 비가 오는 곳이 있겠음.

□ 전국 및 강원도 영서지방 1개월 전망(2010년 7월 중순~8월 상순) 요약

전 국	평 균 기 온	강 수 량
7월 중순	평년(19~26℃)보다 높겠음	평년(53~131mm)과 비슷하겠음
7월 하순	평년(20~27℃)과 비슷하겠음	평년(50~135mm)보다 많겠음
8월 상순	평년(20~27℃)보다 높겠음	평년(39~133mm)과 비슷하겠음

영서지방	평 균 기 온	강 수 량
7월 중순	평년(19~24℃)과 비슷하겠음	평년(75~114mm)보다 많겠음
7월 하순	평년(20~26℃)과 비슷하겠음	평년(102~120mm)보다 많겠음
8월 상순	평년(20~25℃)보다 높겠음	평년(98~116mm)과 비슷하겠음

※ 다음 1개월 전망은 2010년 7월 13일 오전 11시에 발표 됩니다

※ 문의 : ☎033-242-9131, <http://www.kma.go.kr>

□ 6월 기압계 동향

- 상순에는 동서고압대의 영향으로 맑고 건조한 날이 많았음. 전국 평균기온은 20.8℃로 평년보다 1.0℃ 높았으나, 북동기류의 영향을 받은 동해안 지방은 대체로 평년과 비슷하였음. 서울, 경기도, 영서지방 및 남부 내륙지방에서는 평년보다 1~3℃ 정도 높은 기온 분포를 보였으며, 일 최고기온이 30℃를 넘는 날이 많았음. 건조한 날이 많아 강수량(2.4mm)이 평년보다 적었음(평년대비 5.2%).
- 중순에는 고기압의 영향을 주로 받아 평균기온이 22.8℃로 평년보다 1.7℃ 높았음. 대기 불안정에 의해 중부지방을 중심으로 소나기가 자주 내렸으며, 강수량(30.6mm)은 평년과 비슷하였음(평년대비 69.1%). 장마전선이 북상하여 17일은 제주도, 18일은 남해안에 비가 내렸으며, 이후 장마전선은 제주도 남쪽 해상으로 남하하였음.
- 하순에는 고온 건조한 고기압의 영향을 받은 후 장마전선의 영향을 받았음. 평균기온은 22.2℃로 평년보다 1.0℃ 높았으며, 강수량(38.7mm)은 평년보다 적었음(평년대비 47.8%). 장마전선은 25일 남부지방에 영향을 주었으며, 26일에는 전국이 장마전선의 영향권 내에 들었음. 이후 장마전선이 남하하며 28일에 남부지방과 제주도, 29일에는 제주도에 비가 내렸음.

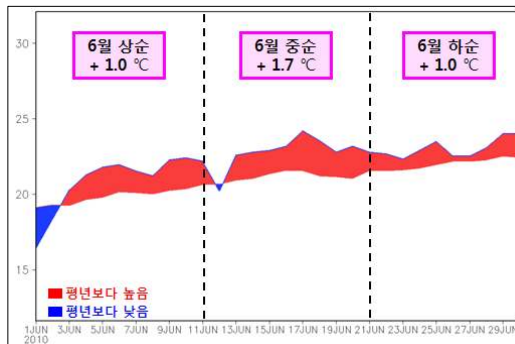


그림 1. 전국 평균기온의 일변화(6.1~6.30)

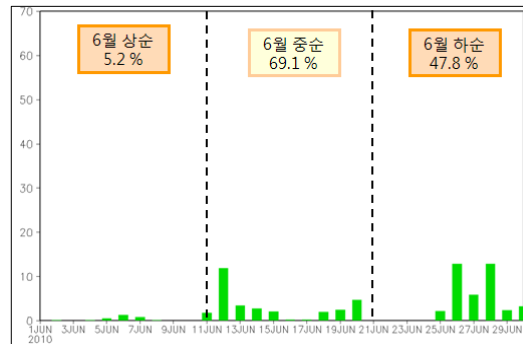


그림 2. 전국 강수량의 일변화(6.1~6.30)

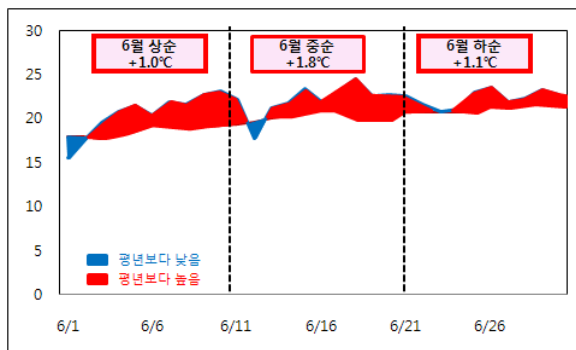


그림 3. 강원 영서지방 평균기온의 일변화(6.1~6.30)

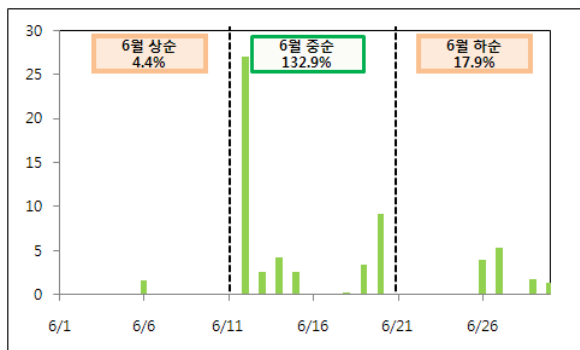


그림 4. 강원 영서지방 강수량의 일변화(6.1~6.30)

※ 첨부자료

1. 1개월 전망 전문
2. 최근 1개월(2010.6.1~6.30) 기후통계 분석



1개월 전망

(2010년 7월 11일 ~ 8월 10일)

춘천 기상대 제공
기상청

2010년 7월 2일 11시 발표

※ 다음 1개월 전망은 2010년 7월 13일 11시에 발표

요약

- 기 온 : 평년(20~27℃)보다 높겠음.
7월 중순과 8월 상순에는 평년보다 높겠으며, 7월 하순에는 평년과 비슷하겠음
- 강수량 : 평년(155~354mm)과 비슷하겠으나, 지역에 따라 많은 비가 오겠음.
7월 중순과 8월 상순에는 평년과 비슷하겠으며, 7월 하순에는 평년보다 많겠음.

6월 상순에는 동서고압대의 영향으로 맑고 건조한 날이 많아 기온이 평년보다 높았으며, 강수량은 평년보다 적었음. 중순에도 고기압의 영향을 주로 받아 기온이 평년보다 높았으며, 중부 지방을 중심으로 대기 불안정에 의해 소나기가 자주 내려 강수량은 평년과 비슷하였음. 장마전선이 북상하며 17일은 제주도, 18일은 남해안에 비가 내렸으며, 이후 장마전선은 제주도 남쪽 해상으로 남하하였음. 하순에는 고온 건조한 고기압의 영향을 받다가 25일 이후에는 장마전선의 영향으로 비가 자주 내렸음. 기온은 평년보다 높았고, 강수량은 평년보다 적었음.

2. 기압계 전망

7월 중순에는 북태평양고기압의 영향으로 고온 현상이 나타날 때가 있겠으며, 기온은 평년보다 높겠음. 기압골의 영향으로 많은 비가 올 때가 있겠으나, 강수량은 평년과 비슷하겠음. 하순에는 기압골의 영향을 자주 받아 강수량은 평년보다 많겠음. 기온은 평년과 비슷하겠음. 8월 상순에는 북태평양고기압의 영향을 주로 받아 무더운 날이 많겠으며, 기온은 평년보다 높겠음. 강수량은 평년과 비슷하겠으나, 대기 불안정에 의해 국지적으로 많은 비가 오는 곳이 있겠음.

전 국	평 균 기 온	강 수 량
7월 중순	평년(19~26℃)보다 높겠음	평년(53~131mm)과 비슷하겠음
7월 하순	평년(20~27℃)과 비슷하겠음	평년(50~135mm)보다 많겠음
8월 상순	평년(20~27℃)보다 높겠음	평년(39~133mm)과 비슷하겠음

강원 영서	평 균 기 온	강 수 량
7월 중순	평년(19~24℃)과 비슷하겠음	평년(75~114mm)보다 많겠음
7월 하순	평년(20~26℃)과 비슷하겠음	평년(102~120mm)보다 많겠음
8월 상순	평년(20~25℃)보다 높겠음	평년(98~116mm)과 비슷하겠음

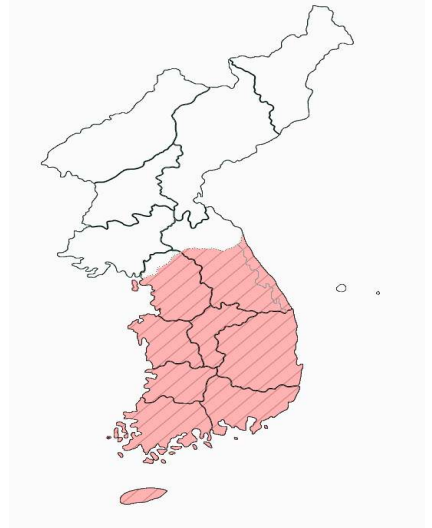
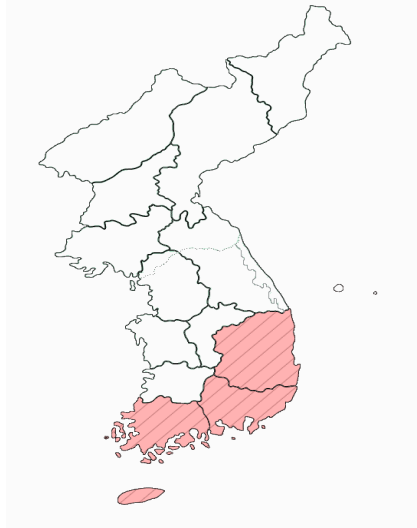
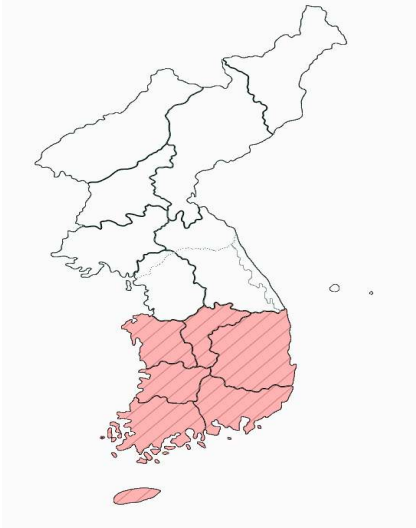
3. 순별 전망

◦ 평균기온

7월 중순

7월 하순

8월 상순

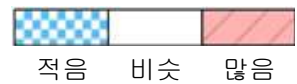
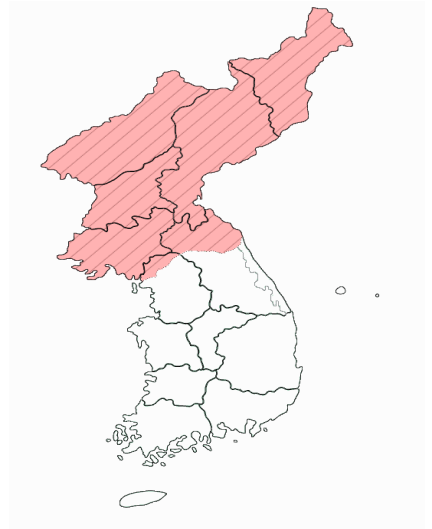
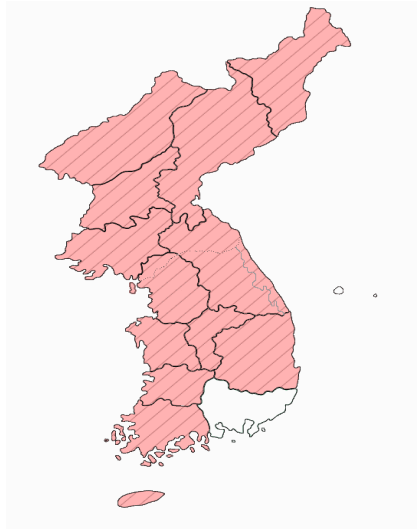
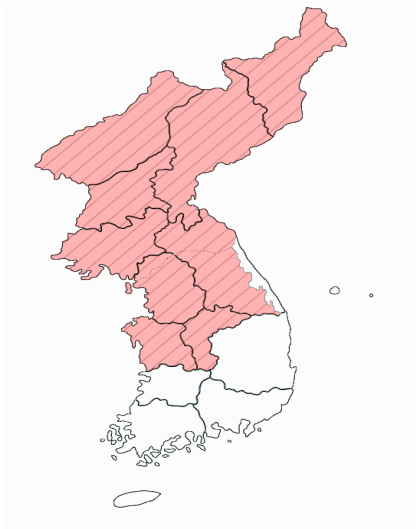


◦ 강수량

7월 중순

7월 하순

8월 상순



※ 1개월 및 순별 기온·강수량의 전망 표현 기준표

구분	기온 편차(℃)		강수량 평년비(%)	
	순	월	순	월
높음(많음)	>0.7	>0.5	>130	>120
비슷	-0.7~0.7	-0.5~0.5	50~130	70~120
낮음(적음)	<-0.7	<-0.5	<50	<70

◦ 평균기온

지역 \ 순별	7월 중순	7월 하순	8월 상순
전국(북한제외) 평균	평년(19~26℃)보다 높겠음	평년(20~27℃)과 비슷하겠음	평년(20~27℃)보다 높겠음
서울·인천·경기도	평년(24~25℃)과 비슷하겠음	평년(25~26℃)과 비슷하겠음	평년(25~26℃)보다 높겠음
강원도 영서	평년(19~24℃)과 비슷하겠음	평년(20~26℃)과 비슷하겠음	평년(20~25℃)보다 높겠음
강원도 영동	평년(23~24℃)과 비슷하겠음	평년(24~26℃)과 비슷하겠음	평년(25~26℃)보다 높겠음
대전·충청남도	평년(24~25℃)보다 높겠음	평년(26~27℃)과 비슷하겠음	평년(26℃)보다 높겠음
충청북도	평년(23~25℃)보다 높겠음	평년(25~27℃)과 비슷하겠음	평년(25~26℃)보다 높겠음
광주·전라남도	평년(24~25℃)보다 높겠음	평년(25~27℃)보다 높겠음	평년(26~27℃)보다 높겠음
전라북도	평년(24~25℃)보다 높겠음	평년(25~27℃)과 비슷하겠음	평년(25~27℃)보다 높겠음
부산·울산·경상남도	평년(24~25℃)보다 높겠음	평년(25~26℃)보다 높겠음	평년(25~27℃)보다 높겠음
대구·경상북도	평년(23~25℃)보다 높겠음	평년(24~27℃)보다 높겠음	평년(25~27℃)보다 높겠음
제주도	평년(25~26℃)보다 높겠음	평년(27℃)보다 높겠음	평년(27℃)보다 높겠음
평안남북도·황해도	평년(22~24℃)과 비슷하겠음	평년(23~25℃)과 비슷하겠음	평년(23~25℃)과 비슷하겠음
함경남북도	평년(16~23℃)과 비슷하겠음	평년(17~24℃)과 비슷하겠음	평년(17~25℃)과 비슷하겠음

◦ 강수량

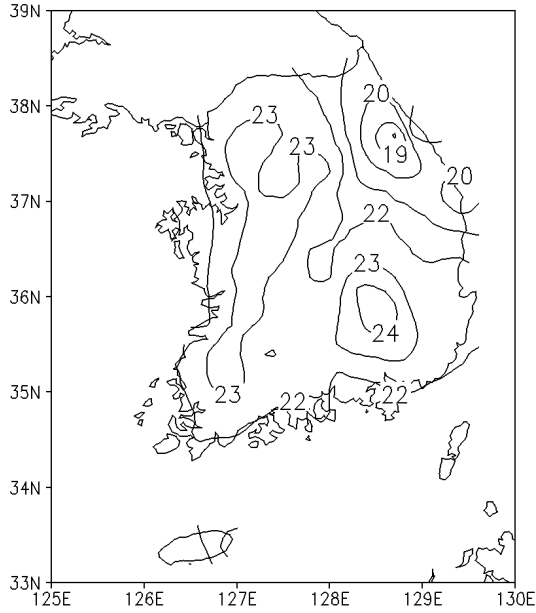
지역 \ 순별	7월 중순	7월 하순	8월 상순
전국(북한제외) 평균	평년(53~131mm)과 비슷하겠음	평년(50~135mm)보다 많겠음	평년(39~133mm)과 비슷하겠음
서울·인천·경기도	평년(87~115mm)보다 많겠음	평년(83~125mm)보다 많겠음	평년(95~133mm)과 비슷하겠음
강원도 영서	평년(75~114mm)보다 많겠음	평년(102~120mm)보다 많겠음	평년(98~116mm)과 비슷하겠음
강원도 영동	평년(61~66mm)과 비슷하겠음	평년(75~78mm)보다 많겠음	평년(87~94mm)과 비슷하겠음
대전·충청남도	평년(83~115mm)보다 많겠음	평년(64~92mm)보다 많겠음	평년(71~93mm)과 비슷하겠음
충청북도	평년(99~131mm)보다 많겠음	평년(77~99mm)보다 많겠음	평년(65~96mm)과 비슷하겠음
광주·전라남도	평년(87~121mm)과 비슷하겠음	평년(64~108mm)보다 많겠음	평년(39~86mm)과 비슷하겠음
전라북도	평년(94~121mm)과 비슷하겠음	평년(72~85mm)보다 많겠음	평년(66~85mm)과 비슷하겠음
부산·울산·경상남도	평년(67~111mm)과 비슷하겠음	평년(67~135mm)과 비슷하겠음	평년(54~94mm)과 비슷하겠음
대구·경상북도	평년(53~113mm)과 비슷하겠음	평년(50~82mm)보다 많겠음	평년(52~92mm)과 비슷하겠음
제주도	평년(74~97mm)과 비슷하겠음	평년(68~73mm)보다 많겠음	평년(53~71mm)과 비슷하겠음
평안남북도·황해도	평년(47~106mm)보다 많겠음	평년(56~163mm)보다 많겠음	평년(41~125mm)보다 많겠음
함경남북도	평년(37~117mm)보다 많겠음	평년(32~138mm)보다 많겠음	평년(28~59mm)보다 많겠음

※ 문의 : ☎033-242-9131, <http://www.kma.go.kr>

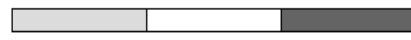
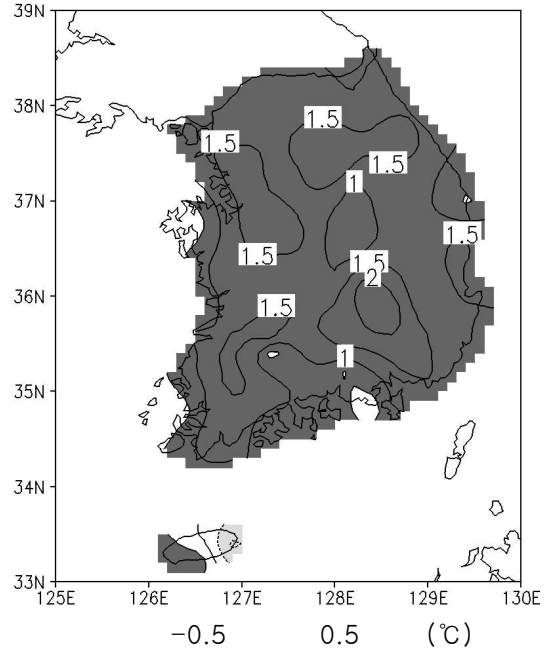
< 참고 자료 >

◦ 기온 분포 (2010.06.01. ~ 06.30.)

기온(°C)



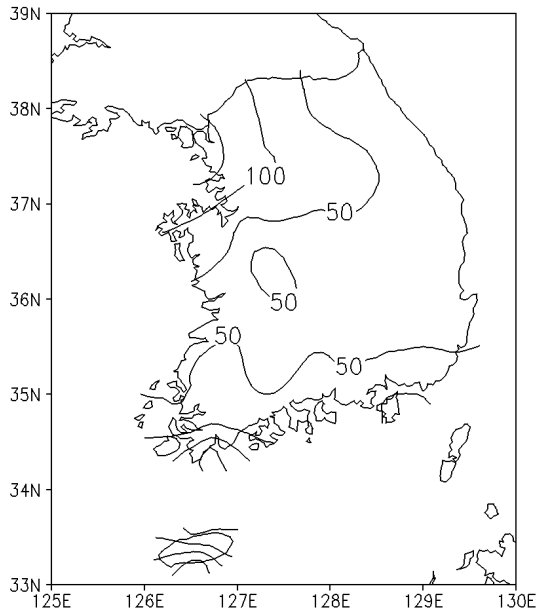
기온 편차(°C)



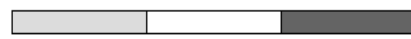
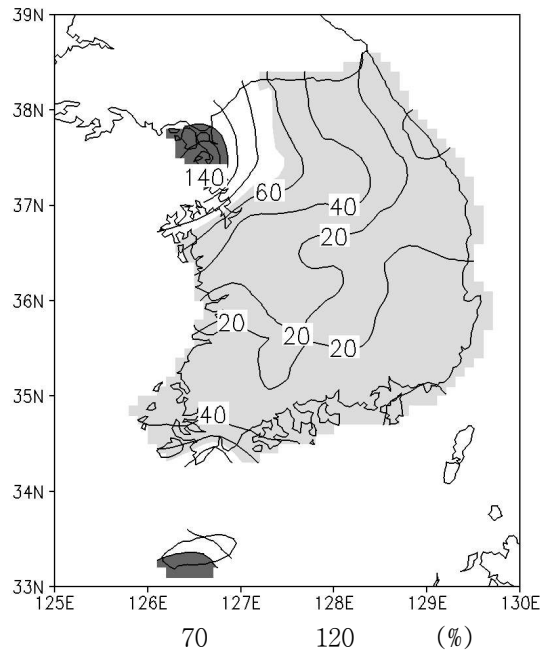
낮음 비슷 높음

◦ 강수량 분포 (2010.06.01. ~ 06.30.)

강수량(mm)



강수량 평년비(%)

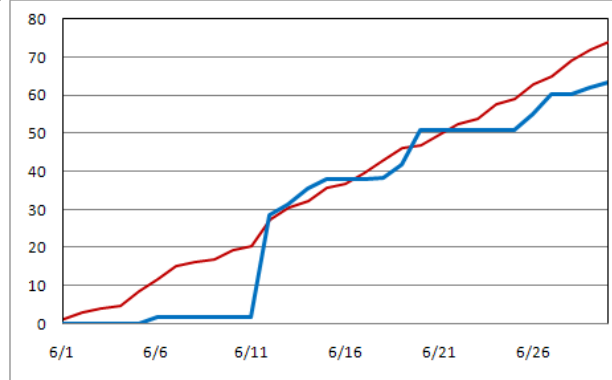
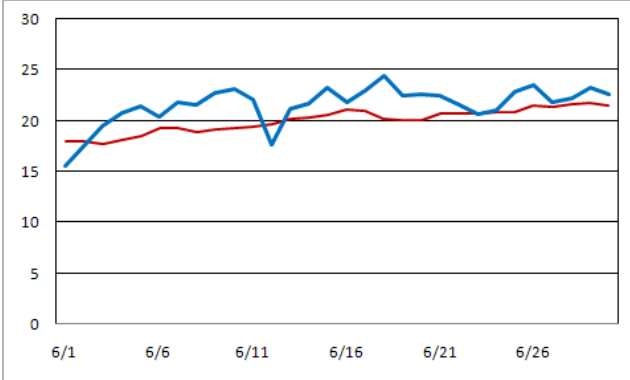


적음 비슷 많음

◦ 영서지역 평균기온과 강수량 (2010.06.01. ~ 06.30.)

평균기온(℃)

강수량(mm)



금년 : — 평년 : —

◦ 순별 평년값

평균기온

단위 : ℃

구 분	전 국	서 울	강 릉	춘 천	대 전	대 구	전 주	광 주	부 산	제 주
7월 중순	24.2	24.6	23.9	24.9	24.9	25.3	25.4	25.2	24.0	25.8
7월 하순	25.8	26.2	25.5	26.5	26.5	27.0	27.1	26.8	25.7	26.9
8월 상순	25.8	26.1	25.7	25.3	26.4	27.2	27.0	26.9	26.2	27.3
평 균	25.3	25.6	25.0	25.6	25.9	26.5	26.5	26.3	25.3	26.7

최저기온

단위 : ℃

구 분	전 국	서 울	강 릉	춘 천	대 전	대 구	전 주	광 주	부 산	제 주
7월 중순	20.9	21.5	20.8	20.5	21.5	21.9	22.1	22.2	21.7	23.1
7월 하순	22.3	23.2	22.4	21.9	23.0	23.4	23.5	23.6	23.4	24.2
8월 상순	22.1	23.0	22.5	21.5	22.7	23.3	23.3	23.4	23.7	24.4
평 균	21.8	22.6	21.9	21.3	22.4	22.9	23.0	23.1	22.9	23.9

최고기온

단위 : ℃

구 분	전 국	서 울	강 릉	춘 천	대 전	대 구	전 주	광 주	부 산	제 주
7월 중순	28.3	28.4	27.5	28.8	29.1	29.7	29.5	29.3	27.1	29.0
7월 하순	30.1	30.0	29.3	30.3	31.1	31.7	31.7	31.1	28.9	30.0
8월 상순	30.4	30.2	29.7	30.3	31.1	32.1	31.7	31.4	29.6	30.4
평 균	29.6	29.5	28.8	29.8	30.4	31.2	31.0	30.6	28.5	29.8

강수량

단위 : mm

구 분	전 국	서 울	강 릉	춘 천	대 전	대 구	전 주	광 주	부 산	제 주
7월 중순	96.9	110.2	65.8	98.6	115.1	80.7	104.1	116.8	90.0	73.5
7월 하순	86.5	113.4	75.4	113.1	91.6	64.3	78.7	90.0	92.8	70.6
8월 상순	79.1	130.2	86.5	115.8	90.6	51.8	84.6	71.8	57.7	52.6
합 계	262.5	353.8	227.7	327.5	297.3	196.8	267.4	278.6	240.5	196.7

(평년기간 : 1971 ~ 2000년)

□ 강원도 영서

- 최근 1개월(6.1~6.30) 강원도 영서지역의 평균기온은 21.6℃로 평년보다 1.6℃ 높았음.
 - 평균 최고기온, 평균 최저기온은 28.1℃, 15.6℃로 평년보다 2.2℃, 0.8℃ 높았음.
 - ※ 1973년 이래 6월 평균 최고기온은 최고 1위, 평균기온은 최고 2위(1위 2005년 21.6℃).
 - 6월 하순 평균기온과 평균 최고기온, 평균 최저기온은 22.2℃, 27.7℃, 17.2℃로 평년보다 각각 1.3℃, 1.3℃ 0.6℃ 높았음.
- 평균 강수량은 63.1mm로 평년보다 적었음(평년대비 44.0%).
 - 강수일수는 9.7일로 평년보다 1.2일 적었고, 일조시간은 207.6시간으로 평년보다 2.7시간 적었음.
 - ※ 1973년 이래 6월 평균 강수량은 최저 3위(1위 1982년 55.2mm, 2위 1974년 61.9mm).
 - 6월 하순 강수량은 12.5mm로 평년보다 매우 적었음(평년대비 17.9%).

[영서지역 기상요소 값]

※ () 안의 값은 평년값임.

	평균기온	평균 최고기온	평균 최저기온	누적 강수량	강수일수	일조시간
최근 1개월 (6.1~6.30)	21.6℃ (20.0℃)	28.1℃ (25.9℃)	15.6℃ (14.8℃)	63.1mm (143.4mm)	9.7일 (10.9일)	207.6시간 (210.3시간)
6월 하순 (6.21~6.30)	22.2℃ (21.1℃)	27.7℃ (26.4℃)	17.2℃ (16.6℃)	12.5mm (69.8mm)	3.7일 (4.3일)	57.9시간 (61.9시간)

□ 춘천

- 최근 1개월(6.1~6.30) 서울의 평균기온은 22.9℃로 평년보다 1.4℃ 높았음.
 - 평균 최고기온, 평균 최저기온은 29.1℃, 17.2℃로 평년보다 1.7℃, 0.8℃ 높았음.
 - ※ 1908년 이래 6월 평균 최저기온은 2004년과 함께 가장 높았으며, 평균기온은 2번째로 높았음(1위 2000년 23.7℃).
 - 6월 하순 평균기온, 평균 최고기온, 평균 최저기온은 23.4℃, 28.8℃, 18.4℃로 평년보다 각각 0.8℃, 0.8℃, 0.3℃ 높았음.
- 강수량은 54.9mm로 평년보다 적었으며(평년대비 41.8%), 강수일수는 10일로 평년보다 0.4일 적었음.
 - 6월 하순 강수량은 5.9mm로 평년보다 적었음(평년대비 8.4%).

[춘천 기상요소 값]

※ () 안의 값은 평년값임.

	평균기온	평균 최고기온	평균 최저기온	누적 강수량	강수일수	일조시간
최근 1개월 (6.1~6.30)	22.9℃ (21.5℃)	29.1℃ (27.4℃)	17.2℃ (16.4℃)	54.9mm (131.3mm)	10일 (10.4일)	219.8시간 (208.3시간)
6월 하순 (6.21~6.30)	23.4℃ (22.6℃)	28.8℃ (28.0℃)	18.4℃ (18.1℃)	5.9mm (70.0mm)	4일 (4.0일)	61.1시간 (60.2시간)