

배포일시	2010. 9. 13.(월) 11:00 (총11매)	보도시점	즉시
담당부서	전주기상대	담당자	대장 이원구
		전화번호	063-287-6196

## 1개월 전망(2010년 9월 21일 ~ 10월 20일)

◇ 기온 : 평년(14~18℃)과 비슷하겠음.

9월 하순과 10월 상순에는 평년과 비슷하겠으며, 10월 중순에는 평년보다 높겠음.

◇ 강수량 : 평년(111~130mm)과 비슷하겠음.

9월 하순과 10월 상순에는 평년과 비슷하겠으며, 10월 중순에는 평년보다 많겠음.

### □ 기압계 전망

9월 하순과 10월 상순에는 이동성고기압의 영향을 받아, 아침과 저녁으로 선선하겠고 낮 동안에는 일사의 영향으로 기온이 상승함에 따라 일교차가 크게 나타나는 날이 많겠음. 기온과 강수량은 평년과 비슷하겠으며, 강수량의 지역차가 크겠음. 10월 중순에는 이동성고기압이 동서고압대를 형성하면서 맑은 날이 많겠고, 고온현상이 나타날 때가 있겠음. 기온은 평년보다 높겠으며, 남쪽을 지나는 기압골의 영향으로 강수량은 평년보다 많겠음.

	평균 기온	강수량
9월 하순	평년(16~19℃)과 비슷하겠음	평년(27~35mm)과 비슷하겠음
10월 상순	평년(14~17℃)과 비슷하겠음	평년(19~23mm)과 비슷하겠음
10월 중순	평년(12~15℃)보다 높겠음	평년(14~19mm)보다 많겠음

※ 다음 1개월 전망은 2010년 9월 24일 오전 11시에 발표 됩니다.

※ 문의 : ☎ 063-287-6196, <http://www.kma.go.kr>

## □ 최근 기압계 동향

- 8월 중순에는 기압골의 영향을 자주 받아 비가 오는 날이 많았으며, 북태평양고기압 가장자리에서 유입된 고온다습한 남서류의 영향으로 폭염과 열대야가 자주 나타났음. 평균기온은 27.2℃로 평년보다 높았으며(편차 +1.4℃), 강수량은 326.0mm로 평년보다 많았음(평년대비 204.0%).
- 하순에는 북태평양고기압의 고기압의 가장자리에서 무더운 날씨에 비가 오는 날이 많았음. 평균기온은 26.5℃로 평년보다 높았으며(편차 +2.3℃), 강수량은 103.1mm로 평년과 비슷하였음(평년대비 99.7%).
- 9월 상순에는 북태평양고기압의 영향으로 무더운 날이 많았음. 서해상을 통과하여 강화도 부근에 상륙한 제7호 태풍 “곤파스”의 영향과 남해상으로 지나간 제9호 태풍 “말로”의 영향을 받았음. 평균기온은 25.8℃로 평년보다 높았으며(편차 +3.1℃), 강수량은 50.5mm로 평년과 비슷하였음(평년대비 88.5%).

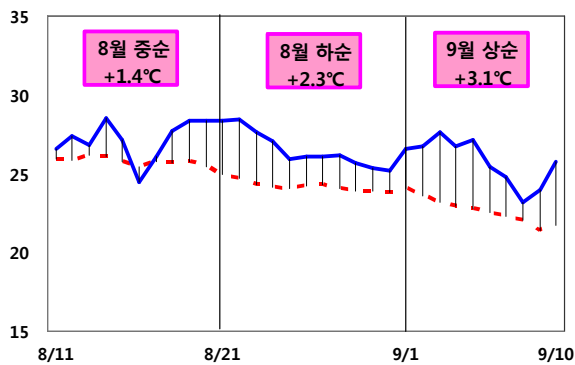


그림 1. 전북 평균기온의 일변화(8.11~9.10)

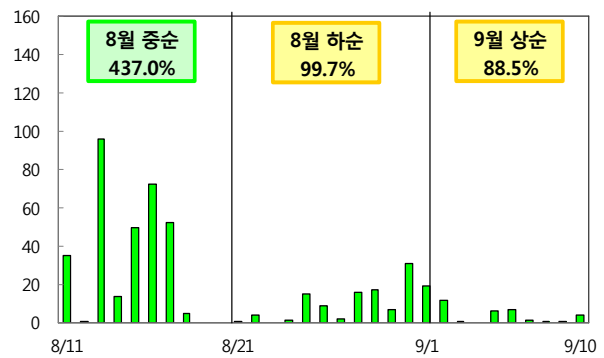


그림 2. 전북 강수량의 일변화(8.11~9.10)

\* 전북평균 :

### ※ 첨부자료

1. 1개월 전망 전문
2. 최근 1개월(2010.8.11~9.10) 기후통계 분석



# 1개월 전망

(전북지방, 2010년 9월 21일 ~ 10월 20일)

전 주 기 상 대

2010년 9월 13일 11시 발표

※ 다음 1개월 전망은 2010년 9월 24일 11시에 발표

## 요 약

○ 기 온 : 평년(14~18℃)과 비슷하겠음.

9월 하순과 10월 상순에는 평년과 비슷하겠으며, 10월 중순에는 평년보다 높겠음.

○ 강수량 : 평년(111~130mm)과 비슷하겠음.

9월 하순과 10월 상순에는 평년과 비슷하겠으며, 10월 중순에는 평년보다 많겠음.

8월 중순에는 기압골의 영향을 자주 받아 강수량이 평년보다 많았음. 기온은 평년보다 높았으며, 열대야가 자주 나타났음. 하순에는 북태평양고기압 가장자리에 들어 비가 오는 날이 많았음. 기온은 평년보다 높았고 강수량은 평년과 비슷하였음. 9월 상순에는 북태평양고기압의 영향으로 무더운 날이 많아 기온은 평년보다 높았음. 서해상을 통과하여 강화도 부근으로 상륙한 제7호 태풍 “곤파스”와 남해상으로 지나간 제9호 태풍 “말로”의 영향으로 기온은 평년보다 높았으며, 강수량은 평년과 비슷하였음.

## 2. 기압계 전망

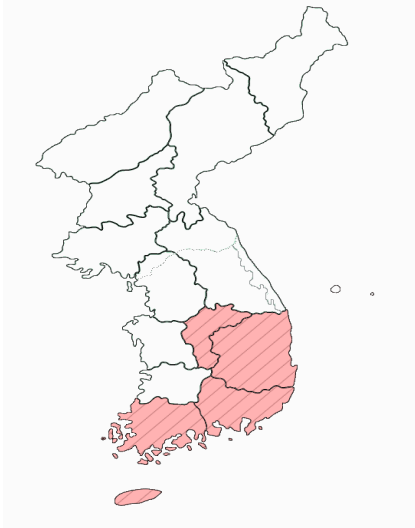
9월 하순과 10월 상순에는 이동성고기압의 영향을 받아, 아침과 저녁으로 선선하겠고 낮 동안에는 일사의 영향으로 기온이 상승함에 따라 일교차가 크게 나타나는 날이 많겠음. 기온과 강수량은 평년과 비슷하겠으며, 강수량의 지역차가 크겠음. 10월 중순에는 이동성고기압이 동서고압대를 형성하면서 맑은 날이 많겠고, 고온현상이 나타날 때가 있겠음. 기온은 평년보다 높겠으며, 남쪽을 지나는 기압골의 영향으로 강수량은 평년보다 많겠음.

	평 균 기 온	강 수 량
9월 하순	평년(16~19℃)과 비슷하겠음	평년(27~35mm)과 비슷하겠음
10월 상순	평년(14~17℃)과 비슷하겠음	평년(19~23mm)과 비슷하겠음
10월 중순	평년(12~15℃)보다 높겠음	평년(14~19mm)보다 많겠음

### 3. 순별 전망

#### ◦ 평균기온

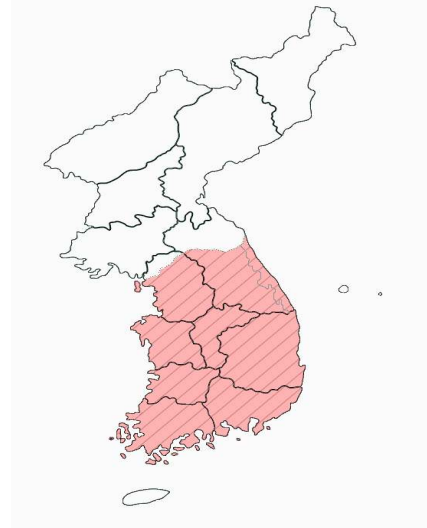
9월 하순



10월 상순

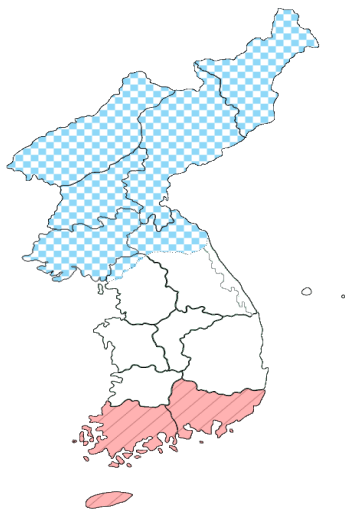


10월 중순

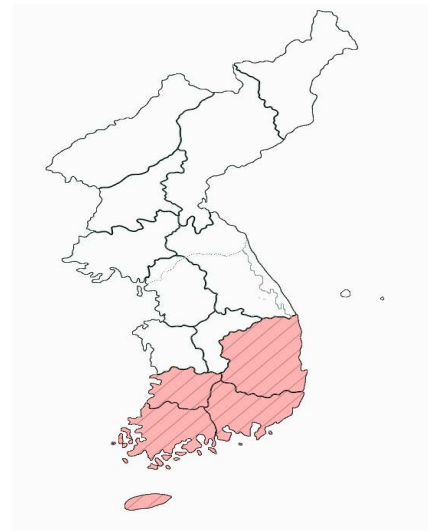
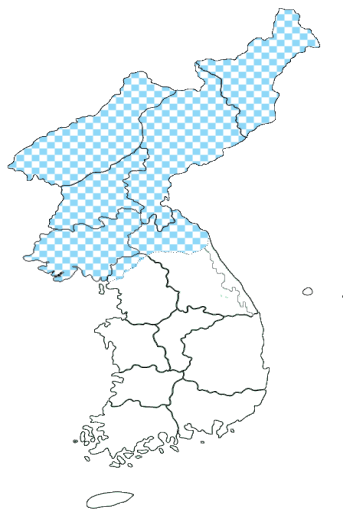


#### ◦ 강수량

9월 하순



10월 상순



※ 1개월 및 순별 기온·강수량의 전망 표현 기준표

구분	기온 편차(°C)		강수량 평년비(%)	
	순	월	순	월
높음(많음)	>0.7	>0.5	>130	>120
비슷	-0.7~0.7	-0.5~0.5	50~130	70~120
낮음(적음)	<-0.7	<-0.5	<50	<70

◦ 평균기온

지역 \ 순별	9월 하순	10월 상순	10월 중순
전국(북한제외) 평균	평년(12~22℃)과 비슷하겠음	평년(10~21℃)과 비슷하겠음	평년(8~19℃)보다 높겠음
서울·인천·경기도	평년(17~19℃)과 비슷하겠음	평년(15~17℃)과 비슷하겠음	평년(12~15℃)보다 높겠음
강원도 영서	평년(12~17℃)과 비슷하겠음	평년(10~15℃)과 비슷하겠음	평년(8~13℃)보다 높겠음
강원도 영동	평년(18~19℃)과 비슷하겠음	평년(17℃)과 비슷하겠음	평년(15℃)보다 높겠음
대전·충청남도	평년(17~18℃)과 비슷하겠음	평년(15~17℃)과 비슷하겠음	평년(13~15℃)보다 높겠음
충청북도	평년(16~18℃)보다 높겠음	평년(14~16℃)과 비슷하겠음	평년(12~14℃)보다 높겠음
광주·전라남도	평년(18~21℃)보다 높겠음	평년(16~19℃)과 비슷하겠음	평년(14~17℃)보다 높겠음
전라북도	평년(16~19℃)과 비슷하겠음	평년(14~17℃)과 비슷하겠음	평년(12~15℃)보다 높겠음
부산·울산·경상남도	평년(17~21℃)보다 높겠음	평년(15~19℃)과 비슷하겠음	평년(13~18℃)보다 높겠음
대구·경상북도	평년(17~20℃)보다 높겠음	평년(15~18℃)과 비슷하겠음	평년(13~16℃)보다 높겠음
제주도	평년(21~22℃)보다 높겠음	평년(20~21℃)과 비슷하겠음	평년(18~19℃)과 비슷하겠음
평안남북도·황해도	평년(12~18℃)과 비슷하겠음	평년(10~16℃)과 비슷하겠음	평년(7~14℃)과 비슷하겠음
함경남북도	평년(6~18℃)과 비슷하겠음	평년(5~16℃)과 비슷하겠음	평년(2~15℃)과 비슷하겠음
함경남북도	평년(15~21℃)과 비슷하겠음	평년(16~23℃)과 비슷하겠음	평년(17~24℃)과 비슷하겠음

◦ 강수량

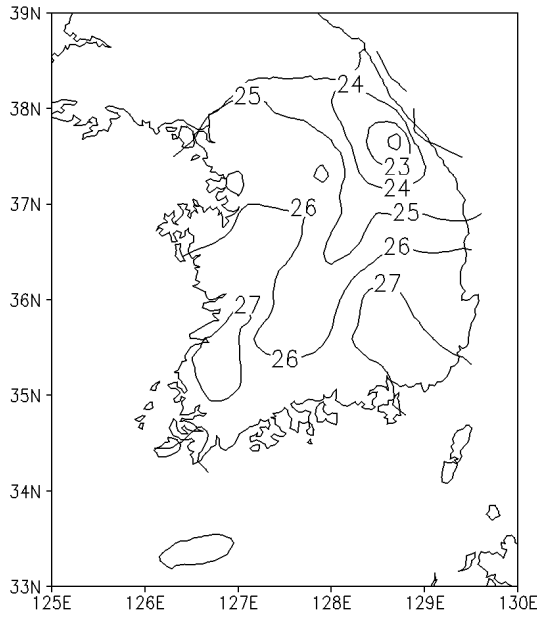
지역 \ 순별	9월 하순	10월 상순	10월 중순
전국(북한제외) 평균	평년(22~66mm)과 비슷하겠음	평년(11~42mm)과 비슷하겠음	평년(11~40mm)보다 많겠음
서울·인천·경기도	평년(22~31mm)과 비슷하겠음	평년(15~18mm)과 비슷하겠음	평년(17~19mm)과 비슷하겠음
강원도 영서	평년(22~66mm)과 비슷하겠음	평년(11~42mm)과 비슷하겠음	평년(15~38mm)과 비슷하겠음
강원도 영동	평년(47~53mm)과 비슷하겠음	평년(24~31mm)과 비슷하겠음	평년(32~40mm)과 비슷하겠음
대전·충청남도	평년(30~39mm)과 비슷하겠음	평년(20~23mm)과 비슷하겠음	평년(15~18mm)과 비슷하겠음
충청북도	평년(28~33mm)과 비슷하겠음	평년(16~19mm)과 비슷하겠음	평년(14~21mm)과 비슷하겠음
광주·전라남도	평년(29~46mm)보다 많겠음	평년(15~22mm)과 비슷하겠음	평년(14~23mm)보다 많겠음
전라북도	평년(27~35mm)과 비슷하겠음	평년(19~23mm)과 비슷하겠음	평년(14~19mm)보다 많겠음
부산·울산·경상남도	평년(32~57mm)보다 많겠음	평년(17~30mm)과 비슷하겠음	평년(16~31mm)보다 많겠음
대구·경상북도	평년(26~51mm)과 비슷하겠음	평년(15~30mm)과 비슷하겠음	평년(11~23mm)보다 많겠음
제주도	평년(52~63mm)보다 많겠음	평년(29~40mm)과 비슷하겠음	평년(22~26mm)보다 많겠음
평안남북도·황해도	평년(13~33mm)보다 적겠음	평년(7~15mm)보다 적겠음	평년(10~20mm)과 비슷하겠음
함경남북도	평년(12~52mm)보다 적겠음	평년(5~34mm)보다 적겠음	평년(7~56mm)과 비슷하겠음

※ 문의 : ☎063-287-6196, <http://www.kma.go.kr>

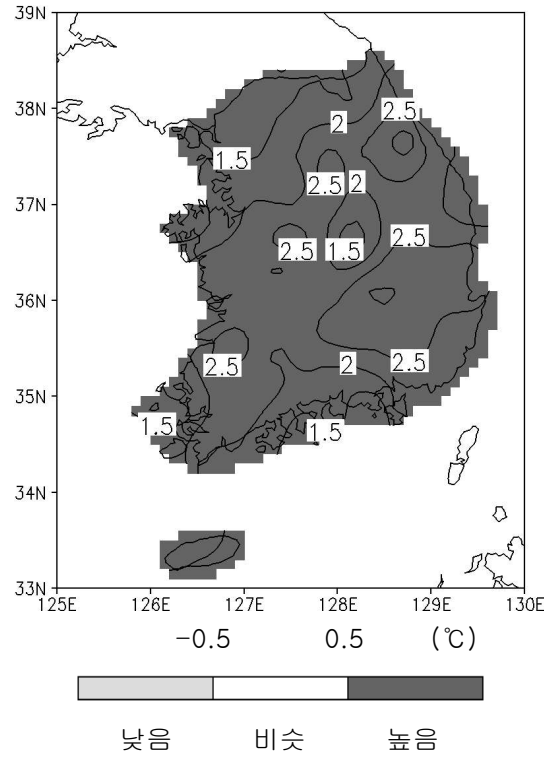
< 참고 자료 >

◦ 기온 분포 (2010.08.11. ~ 09.09.)

기온(°C)

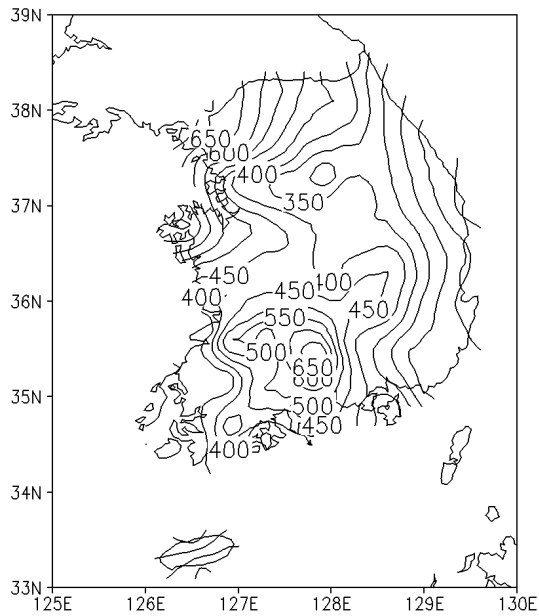


기온 편차(°C)

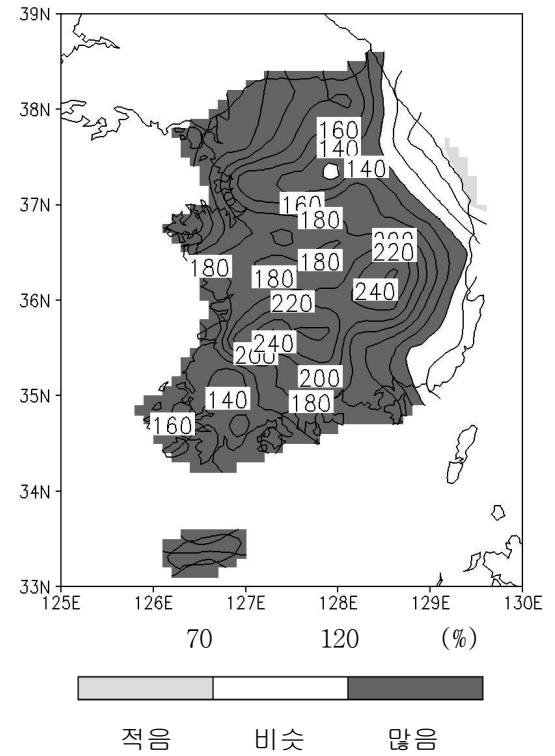


◦ 강수량 분포 (2010.08.11. ~ 09.09.)

강수량(mm)



강수량 평년비(%)

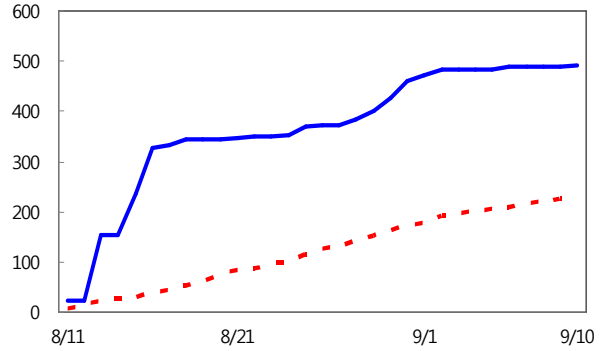
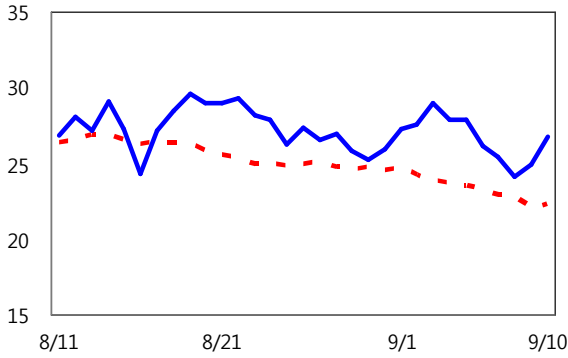


◦ 전라북도 주요지점 평균기온과 누적강수량(2010. 8. 11. ~ 9. 10.)

전주

평균기온(℃)

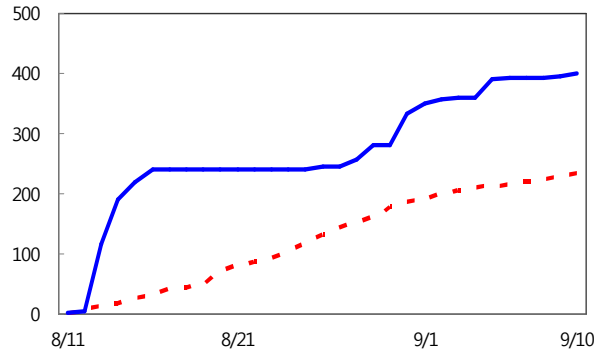
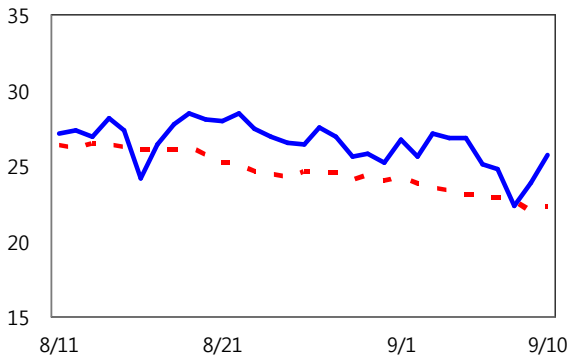
강수량(mm)



군산

평균기온(℃)

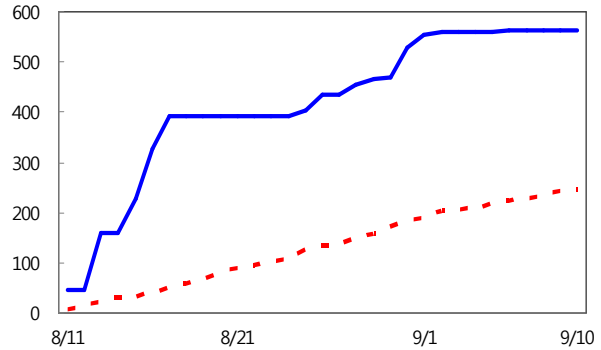
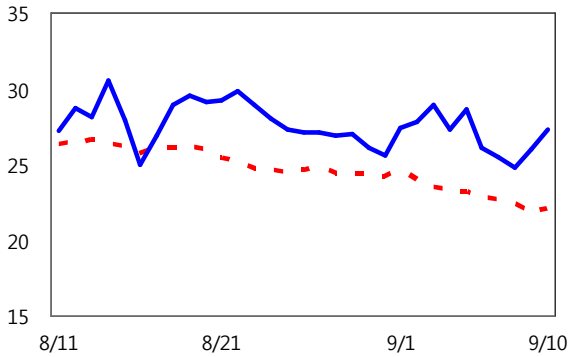
강수량(mm)



정읍

평균기온(℃)

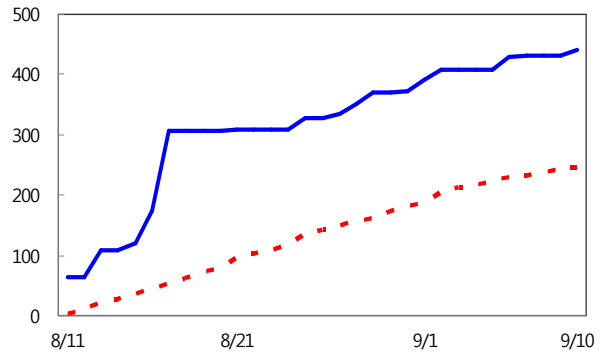
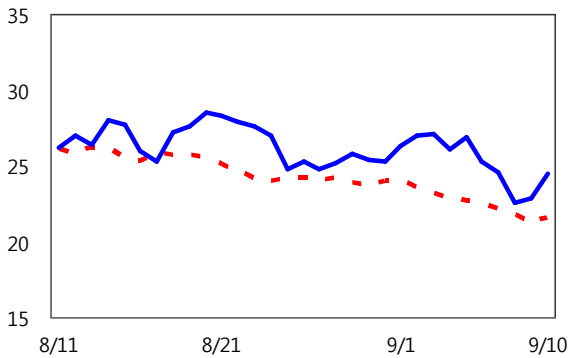
강수량(mm)



남원

평균기온(℃)

강수량(mm)



— 금년    - - - 평년

◦ 전라북도 주요지점 순별 평년값

평균기온

단위 : ℃

구 분	전 주	군 산	정 읍	남 원
9월 하순	19.0	19.2	18.7	17.9
10월 상순	17.0	17.3	16.8	15.8
10월 중순	15.0	15.4	14.9	13.9
평 균	17.0	17.3	16.8	15.9

최저기온

단위 : ℃

구 분	전 주	군 산	정 읍	남 원
9월 하순	16.4	15.2	13.3	11.9
10월 상순	11.9	13.2	11.3	9.4
10월 중순	9.7	11.2	9.2	7.4
평 균	12.7	13.2	11.3	9.6

최고기온

단위 : ℃

구 분	전 주	군 산	정 읍	남 원
9월 하순	26.4	23.9	24.9	25.4
10월 상순	23.3	22.1	23.3	23.8
10월 중순	21.5	20.2	21.5	22.0
평 균	23.7	22.1	23.2	23.7

강수량

단위 : mm

구 분	전 주	군 산	정 읍	남 원
9월 하순	34.8	33.5	34.3	26.9
10월 상순	21.4	18.5	22.9	21.2
10월 중순	17.9	14.4	17.8	17.6
평 균	74.1	66.4	75	65.7



□ 전라북도

- 최근 1개월(8.11~9.10) 평균기온은 26.5℃로 평년보다 2.3℃ 높았음.
  - 평균 최고기온, 평균 최저기온은 31.1℃, 23.4℃로 평년보다 1.8℃, 3.2℃ 높았음.
  - 9월 상순 평균기온, 평균 최고기온, 평균 최저기온은 25.8℃, 30.5℃, 22.7℃로 평년보다 각각 3.1℃, 2.7℃ 4.2℃ 높았음.
  - ※ 최근 1개월 평균기온, 최저기온은 1973년 이래 최고 1위를 기록하였으며, 최고기온은 4위를 기록하였음.
- 최근 1개월 강수량은 479.6mm로 평년보다 많았으며(평년대비 204%), 강수일수는 23일로 평년보다 10일 많았음.
  - 9월 상순 강수량은 50.5mm로 평년보다 많았음(평년대비 88.5%).

[전라북도 기상요소 값]

※ ( ) 안의 값은 평년값임.

	평균기온	평균 최고기온	평균 최저기온	일 최고기온 30℃ 이상 일수	강수량	강수일수	1시간강수량 30mm 이상 일수
최근1개월 (8.11~9.10)	26.5℃ (24.2℃)	31.1℃ (29.3℃)	23.4℃ (20.2℃)	20.7일 (13.8일)	479.6mm (235.1mm)	23.0일 (13.0일)	2.5일 (0.5일)
9월 상순 (9.1~9.10)	25.8℃ (22.7℃)	30.5℃ (27.8℃)	22.7℃ (18.5℃)	5.8일 (2.3일)	50.5mm (57.1mm)	7.0일 (3.8일)	- 일 (0.1일)

□ 전주

- 최근 1개월(8.11~9.10) 의 평균기온은 27.2℃로 평년보다 2.3℃ 높았음.
  - 평균 최고기온, 평균 최저기온은 31.7℃, 24.0℃로 평년보다 2.0℃, 2.9℃ 높았음.
  - 9월 상순 평균기온, 평균 최고기온, 평균 최저기온은 26.7℃, 31.2℃, 23.4℃로 평년보다 각각 3.4℃, 3.0℃ 3.9℃ 높았음.
  - ※ 최근 1개월 평균기온, 최저기온은 1973년 이래 최고 1위를 기록하였으며, 최고기온은 3위를 기록하였음.
- 최근 1개월 전주의 강수량은 491.2mm로 평년보다 많았으며(평년대비 215.0%), 강수일수는 24일로 평년보다 9.6일 많았음.
  - 9월 상순 강수량은 31.6mm로 평년보다 적었음(평년대비 54%).

[전주 기상요소 값]

※ ( ) 안의 값은 평년값임.

	평균기온	평균 최고기온	평균 최저기온	일 최고기온 30℃ 이상 일수	강수량	강수일수	1시간강수량 30mm 이상 일수
최근1개월 (8.11~9.10)	27.2℃ (24.9℃)	31.7℃ (29.7℃)	24.0℃ (21.1℃)	23.0일 (15.4일)	491.2mm (228.3mm)	24.0일 (14.4일)	2.0일 (0.4일)
9월 상순 (9.1~9.10)	26.7℃ (23.3℃)	31.2℃ (28.2℃)	23.4℃ (19.5℃)	6.0일 (2.8일)	31.6mm (58.0mm)	6.0일 (4.0일)	- 일 (0.1일)