

배포일시	2010. 10. 13.(수) 11:00 (총 9매)	보도시점	즉시
담당부서	광주지방기상청 기후과	담당자	과장 최 경 철
		전화번호	062-720-0427

11월 중순경 한두차례 쌀쌀한 날씨

- 광주·전라남도 1개월 전망(2010년 10월 21일~11월 20일) -

◇ 기온은 평년(10~13℃)과 대체로 비슷하겠으나 기온의 변동폭이 크겠음.

◇ 강수량은 평년(47~56mm)보다 적겠음.

10월 하순에는 평년과 비슷하겠으며, 11월 상순과 중순에는 평년보다 적겠음.

□ 1개월 전망(광주·전라남도)

10월 하순에는 이동성고기압의 영향으로 평년보다 기온이 높겠으며, 강수량은 평년과 비슷하겠음. 11월 상순에는 대륙고기압과 이동성고기압의 영향으로 기온은 평년과 비슷하겠으나 기온의 변동폭이 크겠으며, 일시적인 대륙고기압의 영향으로 쌀쌀한 날씨가 나타나 내륙 및 산간지역에 얼음이 어는 곳이 있겠음. 강수량은 평년보다 적겠음. 11월 중순에는 찬 대륙고기압이 일시적으로 확장하여 추운 날이 많겠으며, 건조한 경향을 보이겠음. 기온은 평년보다 낮겠고 강수량은 평년보다 적겠음. 찬 대륙고기압의 확장 시 서해안 지역에 눈이 오는 곳이 있겠음.

* 고기압의 영향으로 서리가 내리는 곳이 많겠으며 내륙 및 산간지역에서는 얼음이 어는 곳이 있을 것으로 예상되니 농작물 관리에 만전을 기해 주시기 바람.

광주·전라남도	평 균 기 온	강 수 량
10월 하순	평년(12~15℃)보다 높겠음	평년(15~20mm)과 비슷하겠음
11월 상순	평년(10~13℃)과 비슷하겠음	평년(16~18mm)보다 적겠음
11월 중순	평년(7~11℃)보다 낮겠음	평년(14~18mm)보다 적겠음

※ 다음 1개월 전망은 2010년 10월 22일 오전 11시에 발표 됩니다.

※ 문의 : ☎ 062-720-0427, <http://www.kma.go.kr>

□ 최근 기압계 동향

- 9월 중순에는 북태평양고기압이 한반도 남쪽으로 수축하면서 이동성고기압의 영향을 받았음. 광주전라남도 평균기온은 24.1°C로 평년보다 높았으며(편차 +2.8°C), 강수량은 61.0mm로 평년보다 많았음(평년대비 151.0%).
- 9월 하순에는 기압골과 대륙고기압의 영향을 주로 받았음. 21~22일에는 대륙고기압과 북태평양고기압 사이에서 형성된 비구름이 정체하여 서울·경기도 및 강원도 영서지방을 중심으로 많은 비가 내렸음. 광주전라남도 평균기온은 19.4°C로 평년과 비슷하였으며(편차 -0.1°C), 강수량은 9.1mm로 평년보다 적었음(평년대비 23.6%).
- 10월 상순에는 이동성고기압의 영향으로 일교차가 큰 날이 많은 가운데 광주전라남도 지역 평균기온은 18.0°C로 평년과 비슷하였으며(편차 +0.3°C), 강수량은 30.5mm로 평년보다 많았음(평년대비 160.5%).

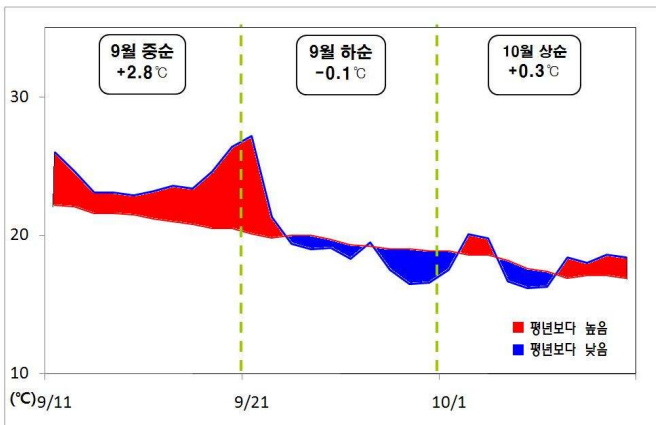


그림 1. 광주·전라남도 평균기온 일변화(9.11~10.10)

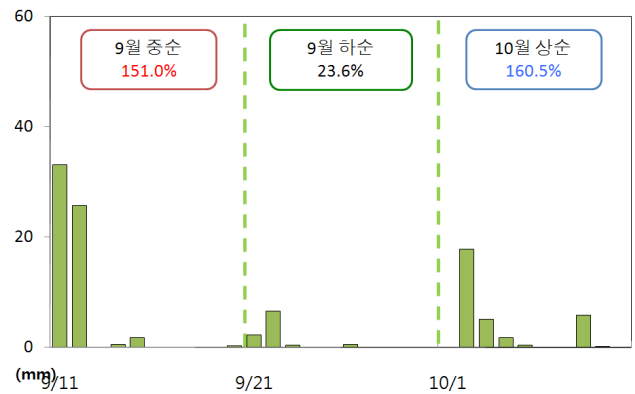


그림 2. 광주·전라남도 지역 강수량 일변화(9.11~10.10)

※ 첨부자료

1. 1개월 전망 전문
2. 최근 1개월(2010.9.11~10.10) 기후통계 분석



1개월 전망

(2010년 10월 21일 ~ 11월 20일)

광주지방기상청

2010년 10월 13일 11시 발표

※ 다음 1개월 전망은 2010년 10월 22일 11시에 발표

요 약 (광주·전라남도)

- 기 온 : 평년(10~13℃)과 대체로 비슷하겠으나 기온의 변동폭이 크겠음.
- 강수량 : 평년(47~56mm)보다 적겠음.
 - 10월 하순에는 평년과 비슷하겠으며, 11월 상순과 중순에는 평년보다 적겠음.

1. 기압계 동향

9월 중순에는 북태평양고기압이 한반도 남쪽으로 수축하면서 이동성고기압의 영향을 받았음. 광주·전라남도 지역 기온은 평년보다 높았고 강수량은 평년보다 많았음. 9월 하순에는 기압골과 대륙고기압의 영향으로 광주·전라남도 지역 기온은 평년과 비슷하였으며 강수량은 평년보다 적었음. 10월 상순에는 이동성고기압의 영향으로 일교차가 큰 날이 많은 가운데 광주·전라남도 지역 기온은 평년과 비슷하였으며, 강수량은 기압골의 영향으로 평년보다 많았음.

2. 기압계 전망

10월 하순에는 이동성고기압의 영향으로 평년보다 기온이 높겠으며, 강수량은 평년과 비슷하겠고 11월 상순에는 대륙고기압과 이동성고기압의 영향으로 평년과 비슷하겠으나, 기온의 변동폭이 크겠으며 일시적인 대륙고기압의 영향으로 쌀쌀한 날씨가 나타나 내륙 및 산간지역에 얼음이 어는 곳이 있겠음. 강수량은 평년보다 적겠음. 11월 중순에는 찬 대륙고기압이 일시적으로 확장하여 추운 날이 많겠으며, 건조한 경향을 보이겠음. 기온은 평년보다 낮겠고 강수량은 평년보다 적겠음. 찬 대륙고기압의 확장 시 서해안 지역에 눈이 오는 곳이 있겠음.

광주·전라남도	평균 기온	강수량
10월 하순	평년(12~15℃)보다 높겠음	평년(15~20mm)과 비슷하겠음
11월 상순	평년(10~13℃)과 비슷하겠음	평년(16~18mm)보다 적겠음
11월 중순	평년(7~11℃)보다 낮겠음	평년(14~18mm)보다 적겠음

3. 순별 전망

◦ 평균기온

10월 하순



11월 상순



11월 중순



◦ 강수량

10월 하순



11월 상순



11월 중순



※ 1개월 및 순별 기온·강수량의 전망 표현 기준표

구분	기온 편차(°C)		강수량 평년비(%)	
	순	월	순	월
높음(많음)	>0.7	>0.5	>130	>120
비슷	-0.7~0.7	-0.5~0.5	50~130	70~120
낮음(적음)	<-0.7	<-0.5	<50	<70

◦ 평균기온

지역 \ 순별	10월 하순	11월 상순	11월 중순
전국(북한제외) 평균	평년(6~17℃)과 비슷하겠음	평년(5~16℃)과 비슷하겠음	평년(2~14℃)보다 낮겠음
서울·인천·경기도	평년(9~12℃)과 비슷하겠음	평년(8~10℃)과 비슷하겠음	평년(5~7℃)보다 낮겠음
강원도 영서	평년(6~10℃)과 비슷하겠음	평년(5~8℃)과 비슷하겠음	평년(2~5℃)보다 낮겠음
강원도 영동	평년(13℃)과 비슷하겠음	평년(11~12℃)과 비슷하겠음	평년(9℃)보다 낮겠음
대전·충청남도	평년(10~12℃)과 비슷하겠음	평년(8~10℃)과 비슷하겠음	평년(6~8℃)보다 낮겠음
충청북도	평년(9~11℃)과 비슷하겠음	평년(7~9℃)과 비슷하겠음	평년(4~6℃)보다 낮겠음
광주·전라남도	평년(12~15℃)보다 높겠음	평년(10~13℃)과 비슷하겠음	평년(7~11℃)보다 낮겠음
전라북도	평년(10~13℃)과 비슷하겠음	평년(8~11℃)과 비슷하겠음	평년(5~8℃)보다 낮겠음
부산·울산·경상남도	평년(10~16℃)보다 높겠음	평년(9~14℃)과 비슷하겠음	평년(6~11℃)과 비슷하겠음
대구·경상북도	평년(10~14℃)과 비슷하겠음	평년(8~13℃)과 비슷하겠음	평년(5~10℃)과 비슷하겠음
제주도	평년(16~17℃)보다 높겠음	평년(15~16℃)과 비슷하겠음	평년(12~14℃)과 비슷하겠음
평안남북도·황해도	평년(3~11℃)과 비슷하겠음	평년(1~9℃)보다 낮겠음	평년(-3~6℃)보다 낮겠음
함경남북도	평년(-2~12℃)과 비슷하겠음	평년(-3~11℃)보다 낮겠음	평년(-7~8℃)보다 낮겠음

◦ 강수량

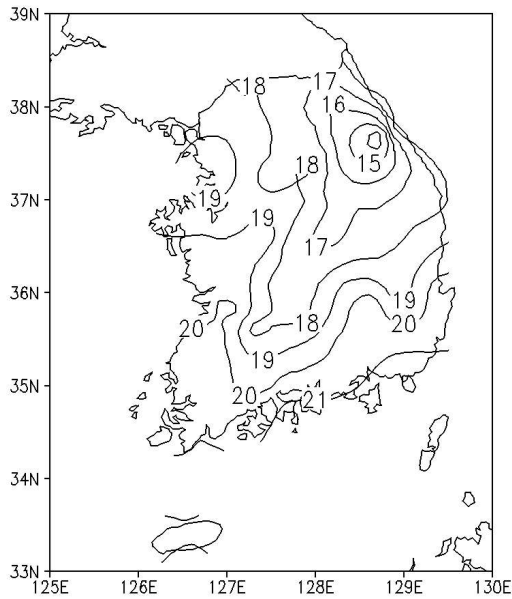
지역 \ 순별	10월 하순	11월 상순	11월 중순
전국(북한제외) 평균	평년(12~33mm)과 비슷하겠음	평년(13~31mm)보다 적겠음	평년(13~39mm)보다 적겠음
서울·인천·경기도	평년(12~15mm)과 비슷하겠음	평년(16~21mm)과 비슷하겠음	평년(14~19mm)보다 적겠음
강원도 영서	평년(13~31mm)과 비슷하겠음	평년(14~31mm)과 비슷하겠음	평년(13~35mm)보다 적겠음
강원도 영동	평년(25~33mm)과 비슷하겠음	평년(30~31mm)과 비슷하겠음	평년(28~39mm)보다 적겠음
대전·충청남도	평년(17~20mm)과 비슷하겠음	평년(16~19mm)보다 적겠음	평년(18~21mm)보다 적겠음
충청북도	평년(15~17mm)과 비슷하겠음	평년(15~17mm)보다 적겠음	평년(14~18mm)보다 적겠음
광주·전라남도	평년(15~20mm)과 비슷하겠음	평년(16~18mm)보다 적겠음	평년(14~18mm)보다 적겠음
전라북도	평년(19~21mm)과 비슷하겠음	평년(15~18mm)보다 적겠음	평년(17~20mm)보다 적겠음
부산·울산·경상남도	평년(12~21mm)과 비슷하겠음	평년(14~23mm)보다 적겠음	평년(13~20mm)보다 적겠음
대구·경상북도	평년(12~25mm)과 비슷하겠음	평년(13~21mm)보다 적겠음	평년(13~27mm)보다 적겠음
제주도	평년(20~28mm)과 비슷하겠음	평년(24~29mm)보다 적겠음	평년(21~28mm)보다 적겠음
평안남북도·황해도	평년(10~20mm)보다 적겠음	평년(9~34mm)과 비슷하겠음	평년(9~19mm)과 비슷하겠음
함경남북도	평년(5~30mm)보다 적겠음	평년(6~59mm)과 비슷하겠음	평년(6~30mm)과 비슷하겠음

※ 문의 : ☎ 062-720-0427 , <http://www.kma.go.kr>

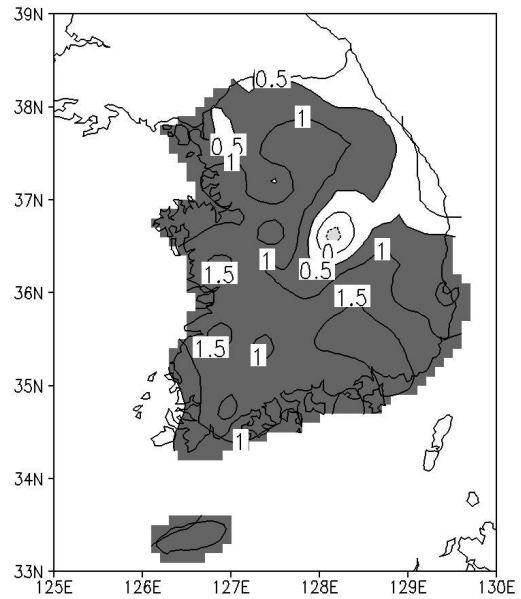
< 참고 자료 >

◦ 기온 분포 (2010.09.11. ~ 10.10.)

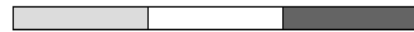
기온(°C)



기온 편차(°C)



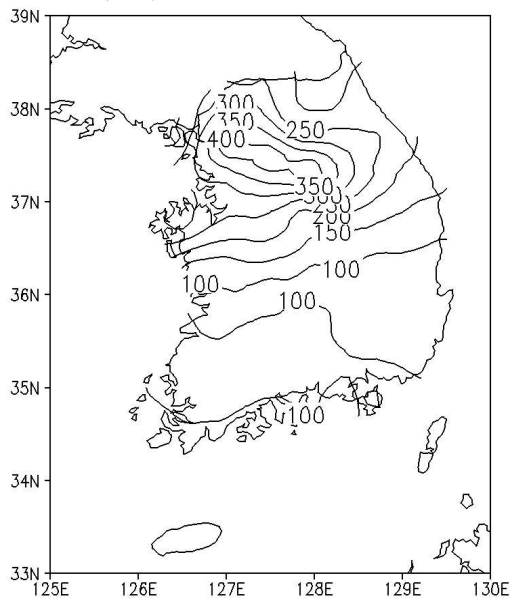
-0.5 0.5 (°C)



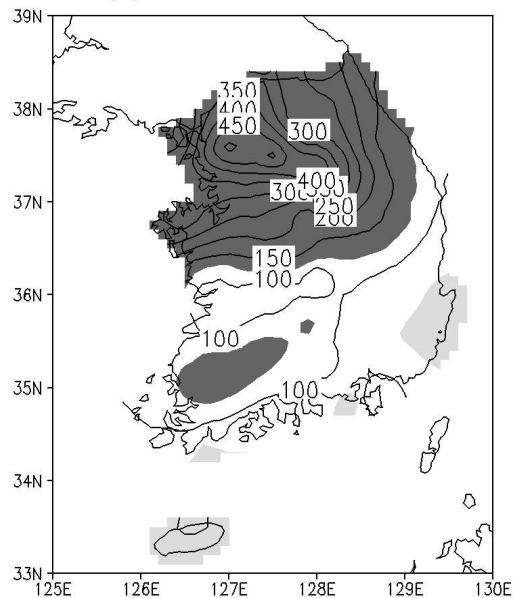
낮음 비슷 높음

◦ 강수량 분포 (2010.09.11. ~ 10.10.)

강수량(mm)



강수량 평년비(%)



70 120 (%)



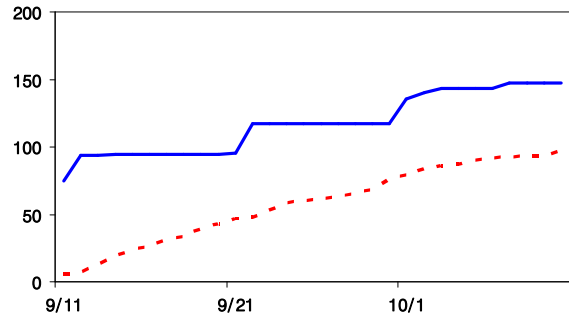
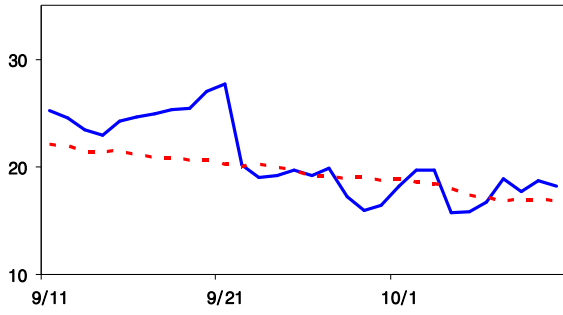
적음 비슷 많음

◦ 전라남도 주요지점 평균기온과 누적강수량 (2010.9.11. ~ 2010.10.10.)

광주

평균기온(°C)

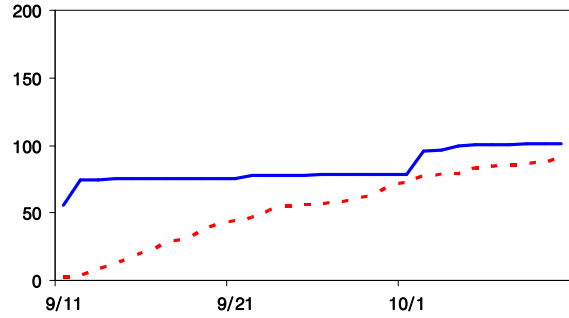
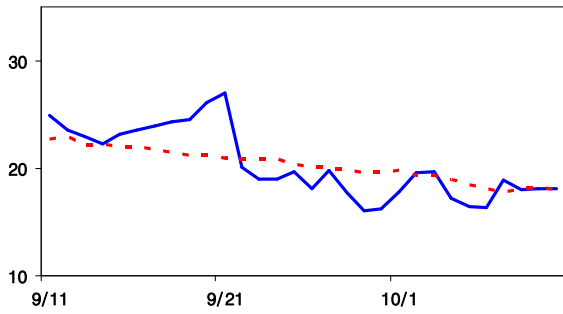
강수량(mm)



목포

평균기온(°C)

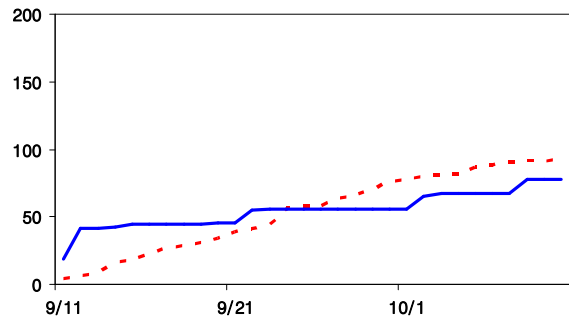
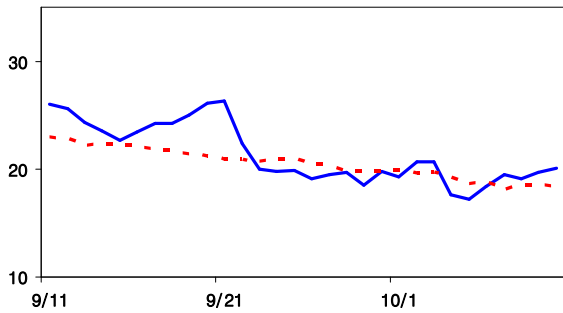
강수량(mm)



여수

평균기온(°C)

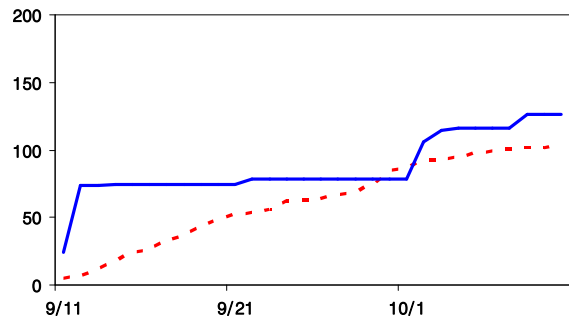
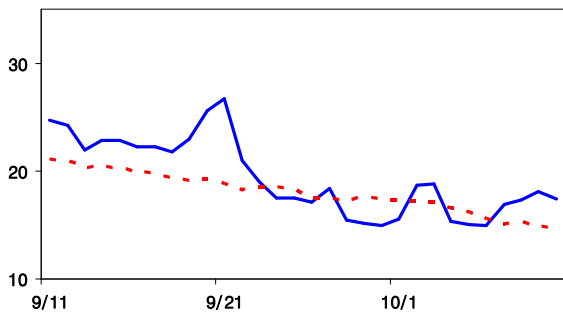
강수량(mm)



순천

평균기온(°C)

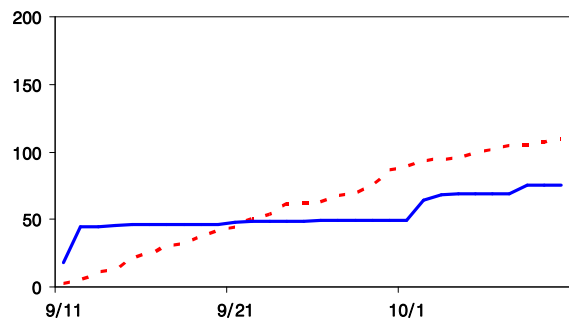
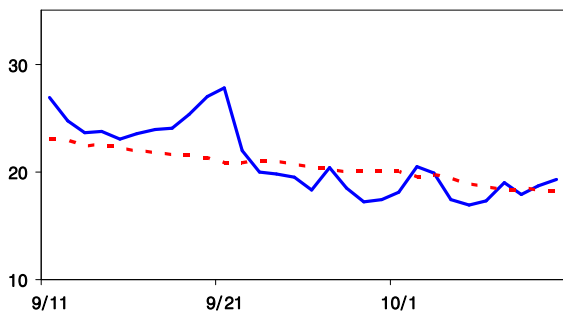
강수량(mm)



완도

평균기온(°C)

강수량(mm)



금년: ————— 평년: - - - - -

◦ 전라남도 주요지점 순별 평년값(2010. 10.21 ~ 11.20)

평균기온

단위 : °C

구 분	광 주	목 포	여 수	순 천	완 도
10월 하순	13.2	14.6	15.0	11.6	15.0
11월 상순	11.3	12.7	13.3	9.7	13.2
11월 중순	8.8	10.3	10.7	7.3	10.8
평 균	11.1	12.5	13.0	9.5	13.0

최저기온

단위 : °C

구 분	광 주	목 포	여 수	순 천	완 도
10월 하순	8.1	10.3	11.4	5.7	11.2
11월 상순	6.5	8.7	10.1	3.9	9.6
11월 중순	4.4	6.5	7.4	2.0	7.1
평 균	6.3	8.5	9.6	3.9	9.3

최고기온

단위 : °C

구 분	광 주	목 포	여 수	순 천	완 도
10월 하순	19.3	20.2	19.2	19.7	19.0
11월 상순	17.4	18.1	17.3	17.6	17.1
11월 중순	14.2	15.3	14.6	14.3	14.5
평 균	17.0	17.9	17.0	17.2	16.9

강수량

단위 : mm

구 분	광 주	목 포	여 수	순 천	완 도
10월 하순	19.9	15.7	15.5	19.0	15.6
11월 상순	21.5	20.0	17.0	20.4	22.3
11월 중순	18.1	14.5	15.0	17.9	16.9
합 계	59.5	50.2	47.5	57.3	18.3

□ 광주 및 전라남도

- 최근 1개월(9.11~10.10) 평균기온은 20.5℃로 평년보다 1.0℃ 높았으며, 평균 최고기온은 25.9℃로 평년보다 0.8℃, 평균 최저기온은 16.4℃로 평년보다 1.4℃ 높았음.
- 최근 1개월(9.11~10.10) 평균강수량은 100.6mm로 평년과 비슷하였음(평년대비 102.8%).
 - 강수일수는 11.1일로 평년보다 4.4일 많았고, 일조시간은 177.0시간으로 평년보다 20.1시간 적었음.

[기상요소 값]

※ () 안의 값은 평년값임.

광주·전라남도	평균 기온	평균 최고기온	평균 최저기온	일 최고기온 30℃ 이상 일수	일교차 10℃ 이상 일수	평균 강수량	일강수량 10mm 이상 일수	강수 일수	일조시간 (시간)
최근 1개월 (9.11~10.10)	20.5℃ (19.5℃)	25.9℃ (25.1℃)	16.4℃ (15.0℃)	4.4일 (0.9일)	13.5일 (15.0일)	100.6mm (97.9mm)	3.3일 (0.4일)	11.1일 (6.7일)	177.0 (197.1)
10월 상순 (10.1~10.10)	18.0℃ (17.7℃)	23.5℃ (23.7℃)	13.6℃ (12.9℃)	-	4.8일 (5.6일)	30.5mm (19.0mm)	-	4.6일 (2.0일)	55.0 (68.6)

□ 광주

- 최근 1개월(9.11~10.10) 평균기온은 20.7℃로 평년보다 1.3℃ 높았으며 평균 최고기온은 25.9℃로 평년보다 0.8℃, 평균 최저기온은 16.8℃로 평년보다 2.0℃ 각각 높았음.
- 최근 1개월(9.11~10.10) 강수량은 146.9mm로 평년보다 많았음(평년대비 151.1%).
 - 강수일수는 9일로 평년보다 1.5일 많았고, 일조시간은 169.4시간으로 평년보다 27.3시간 적었음.

[기상요소 값]

※ () 안의 값은 평년값임.

광주	평균 기온	평균 최고기온	평균 최저기온	일 최고기온 30℃ 이상 일수	일교차 10℃ 이상 일수	강수량	일강수량 10mm 이상 일수	강수 일수	일조시간 (시간)
최근 1개월 (9.11~10.10)	20.7℃ (19.4℃)	25.9℃ (25.1℃)	16.8℃ (14.8℃)	6일 (1.0일)	11.0일 (17.0일)	146.9mm (97.2mm)	4일 (0일)	9일 (7.5일)	169.4 (196.7)
10월 상순 (10.1~10.10)	17.9℃ (17.5℃)	23.4℃ (23.7℃)	13.9℃ (12.6℃)	-	4.0일 (6.6일)	29.5mm (21.5mm)	-	4일 (2.0일)	50.1 (69.6)