

배포일시	2018. 7. 23.(월) 11:00 (총 7매)	보도시점	즉 시
담당부서	수도권기상청 기후서비스과	담당자	과장 박종숙
		전화번호	070-7850-8336

수도권 3개월 전망(2018년 8월~10월)

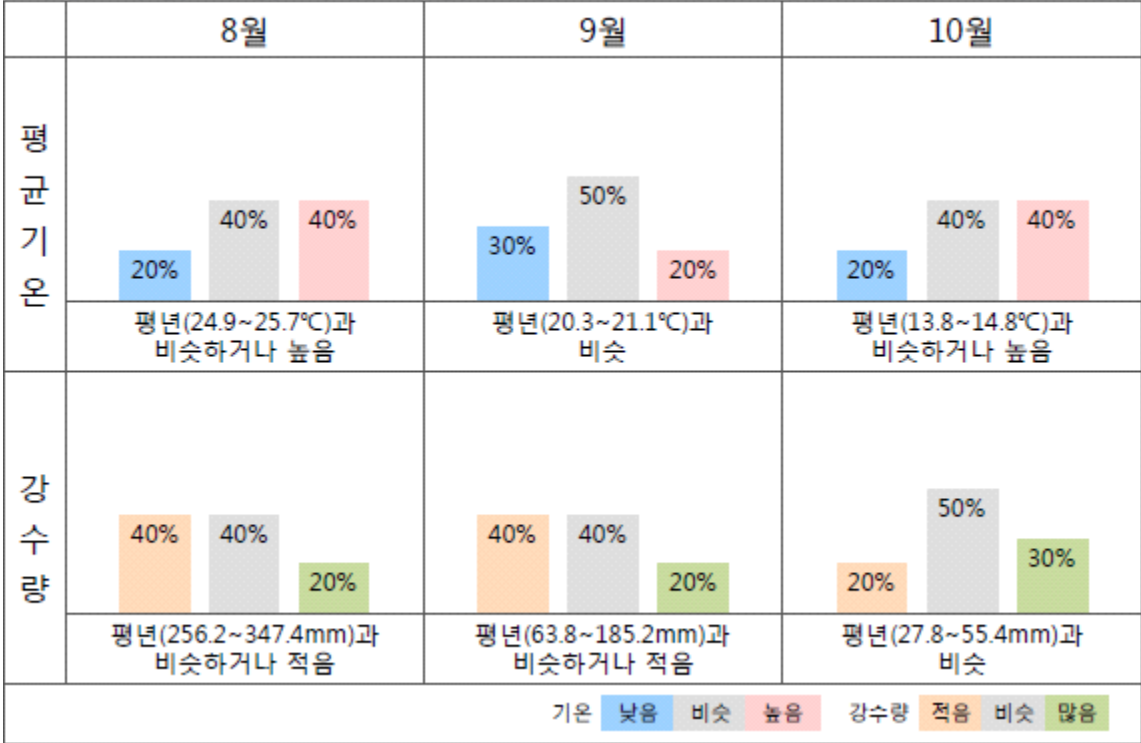
[기 온] 8월과 10월에는 평년과 비슷하거나 높겠으나,
 9월에는 평년과 비슷하겠습니다.
 [강수량] 대체로 평년과 비슷하거나 적겠습니다.

- (8월) 북태평양고기압의 영향을 주로 받아 무더운 날이 많겠으며, 대기불안정으로 강한 소낙성 강수가 올 때가 있겠으나, 지역적인 편차가 크겠습니다.
 (월평균기온) 평년과 비슷하거나 높겠습니다.
 (월강수량) 평년과 비슷하거나 적겠습니다.
- (9월) 북태평양고기압의 가장자리에 들다가 점차 이동성 고기압의 영향을 주로 받겠고, 기온의 변동성이 크고 일시적으로 저온현상이 나타날 때가 있겠습니다.
 (월평균기온) 평년과 비슷하겠습니다.
 (월강수량) 평년과 비슷하거나 적겠습니다.
- (10월) 이동성 고기압의 영향을 주로 받겠습니다.
 (월평균기온) 평년과 비슷하거나 높겠습니다.
 (월강수량) 평년과 비슷하겠습니다.
- (엘니뇨·라니냐) 엘니뇨·라니냐 감시구역의 해수면온도는 중립상태가 유지되고 있으나, 가을철부터 엘니뇨로 발달할 가능성이 있습니다.

※ 붙임 2. 해수면온도 현황과 전망 (세계기상기구(WMO) 발표 내용 참조)

붙임 1	수도권 3개월 전망 요약
-------------	----------------------

[3개월 전망(2018년 8월 ~ 10월) 요약]



※ 확률예보 해석의 기준

확률(낮음(적음) : 비슷 : 높음(많음))	해 설
높음(많음) 확률이 50%이상 (20:40:40)	평년보다 높음(많음) 평년과 비슷하거나 높음(많음)
비슷 확률이 50%이상 (40:30:30) (30:40:30) (30:30:40)	평년과 비슷
(40:40:20)	평년과 비슷하거나 낮음(적음)
낮음(적음) 확률이 50%이상	평년보다 낮음(적음)

【 알 림 】

- 3개월 전망은 "기상청 날씨누리(www.weather.go.kr) → 특보·예보 → 3개월전망"에 게재되어 있으니 참고하시기 바랍니다.
- 다음 3개월 전망은 2018년 8월 23일 오전 11시에 발표될 예정입니다.

※ 평년기간 : 1981년~2010년

■ 월별 평균기온 전망

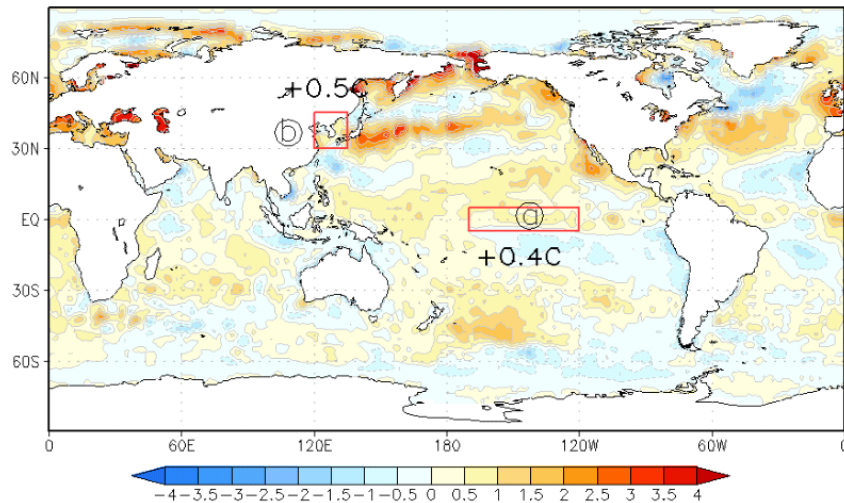
지역	기간	8월			9월			10월					
		평년비슷범위 (°C)	낮음	비슷	높음	평년비슷범위 (°C)	낮음	비슷	높음	평년비슷범위 (°C)	낮음	비슷	높음
전국(제주도,북한제외)		24.6 ~ 25.6	20	40	40	20.1 ~ 20.9	30	50	20	13.9 ~ 14.7	20	40	40
서울·인천·경기도		24.9 ~ 25.7	20	40	40	20.3 ~ 21.1	30	50	20	13.8 ~ 14.8	20	40	40
강원도 영서		23.8 ~ 24.6	20	40	40	18.5 ~ 19.3	30	50	20	11.6 ~ 12.6	20	40	40
강원도 영동		23.6 ~ 24.8	20	40	40	19.8 ~ 20.4	30	50	20	14.9 ~ 15.7	20	40	40
대전·세종·충청남도		24.8 ~ 25.6	20	40	40	19.9 ~ 20.7	30	50	20	13.1 ~ 14.1	20	40	40
충청북도		24.0 ~ 25.0	20	40	40	18.9 ~ 19.7	20	50	30	12.1 ~ 13.1	20	40	40
광주·전라남도		25.4 ~ 26.2	20	40	40	21.4 ~ 22.2	30	50	20	15.7 ~ 16.5	20	40	40
전라북도		25.5 ~ 26.3	20	40	40	20.8 ~ 21.6	30	50	20	14.4 ~ 15.2	20	40	40
부산·울산·경상남도		24.9 ~ 25.9	20	40	40	20.6 ~ 21.4	30	50	20	14.7 ~ 15.5	20	40	40
대구·경상북도		24.3 ~ 25.5	20	40	40	19.7 ~ 20.5	30	50	20	13.7 ~ 14.7	20	40	40
제주도		26.6 ~ 27.4	20	40	40	23.1 ~ 23.9	20	50	30	18.4 ~ 19.2	20	40	40
평안남북도·황해도		23.4 ~ 24.4	20	40	40	18.1 ~ 19.1	30	50	20	11.0 ~ 12.2	20	40	40
함경남북도		20.3 ~ 21.7	20	40	40	15.4 ~ 16.6	30	50	20	9.1 ~ 10.1	20	40	40

■ 월별 강수량 전망

지역	기간	8월				9월				10월			
		평년비슷범위 (mm)	적음	비슷	많음	평년비슷범위 (mm)	적음	비슷	많음	평년비슷범위 (mm)	적음	비슷	많음
전국(제주도,북한제외)		220.1 ~ 322.5	40	40	20	74.0 ~ 220.7	40	40	20	33.1 ~ 50.8	20	50	30
서울·인천·경기도		256.2 ~ 347.4	40	40	20	63.8 ~ 185.2	40	40	20	27.8 ~ 55.4	20	50	30
강원도 영서		218.7 ~ 347.0	40	40	20	69.1 ~ 181.6	40	40	20	26.3 ~ 52.8	20	50	30
강원도 영동		219.4 ~ 330.4	40	40	20	167.3 ~ 278.5	40	40	20	57.5 ~ 109.5	20	50	30
대전·세종·충청남도		202.9 ~ 289.5	40	40	20	52.9 ~ 200.8	40	40	20	26.7 ~ 46.2	20	50	30
충청북도		213.5 ~ 298.6	40	40	20	63.3 ~ 215.5	40	40	20	29.8 ~ 40.3	20	50	30
광주·전라남도		192.2 ~ 309.6	40	40	20	61.3 ~ 215.1	40	40	20	31.1 ~ 54.2	20	50	30
전라북도		191.2 ~ 310.0	40	40	20	62.8 ~ 175.0	40	40	20	28.4 ~ 53.4	20	50	30
부산·울산·경상남도		204.2 ~ 330.3	30	50	20	88.9 ~ 252.1	40	40	20	24.2 ~ 52.9	20	50	30
대구·경상북도		166.5 ~ 285.4	40	40	20	82.7 ~ 183.2	40	40	20	24.9 ~ 44.6	20	50	30
제주도		209.7 ~ 308.8	30	50	20	113.6 ~ 243.1	40	40	20	39.7 ~ 82.1	30	40	30
평안남북도·황해도		158.7 ~ 237.3	40	40	20	58.5 ~ 88.8	30	50	20	26.7 ~ 49.2	20	50	30
함경남북도		128.6 ~ 200.9	40	40	20	78.7 ~ 106.6	30	50	20	32.2 ~ 53.4	20	50	30

○ 해수면온도 현황

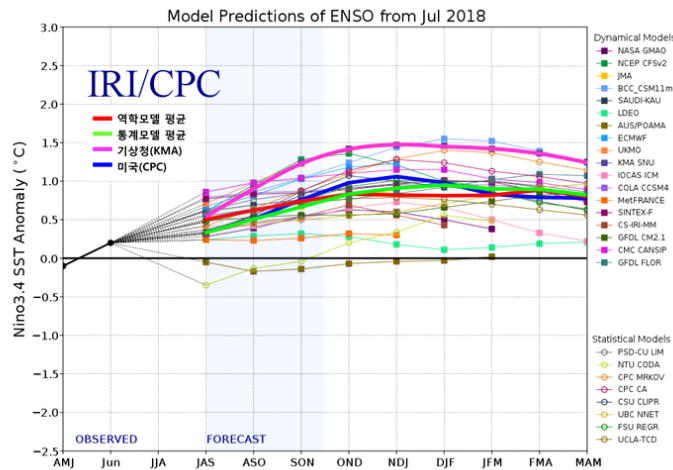
- 최근(7월 8일~14일) 열대태평양의 엘니뇨·라니냐 감시구역(㉠: Nino3.4, 5°S~5°N, 170°W~120°W)의 해수면온도는 27.5°C로 평년보다 0.4°C 높았으며, 우리나라 주변(㉡: 30°N~45°N, 120°E~135°E)의 해수면온도는 23.1°C로 평년보다 0.5°C 높은 상태를 보이고 있음.



엘니뇨·라니냐 감시구역의 최근(7.8~14.) 전지구 해수면온도 편차 분포도

○ 엘니뇨·라니냐 감시구역의 해수면온도 전망

- 엘니뇨·라니냐 감시구역의 해수면온도는 중립상태가 유지되고 있으나, 가을철부터 엘니뇨로 발달할 가능성이 있음.



세계 각국의 엘니뇨·라니냐 예측 결과(출처: IRI)

※IRI: International Research Institute for Climate and Society

○ 5월

- 기온은 17.3℃로 평년(16.5℃~17.1℃)보다 높았으며, 강수량은 182.0mm로 평년(76.3mm~116.4mm)보다 많았음.
- [기온] 이동성 고기압과 기압골의 영향을 주기적으로 받아 날씨 변화가 잦았고 기온 변동이 컸음. 특히, 1~10일에는 오호츠크해 부근에 저지 기압능이 발달하여 상층 기압계의 동서흐름이 다소 느린 가운데, 우리나라는 찬 공기를 동반한 상층 기압골의 영향을 주로 받았음. 이에 따라, 북쪽의 찬 공기가 자주 유입되면서 기온이 평년보다 낮은 날이 많았음. 11일 이후에는 기압계의 동서흐름이 원활해지고, 특히, 14~17일은 우리나라 남쪽해상에 고기압이 발달하면서 그 가장자리를 따라 강한 남서기류의 유입과 함께 낮 동안에 강한 일사까지 더해져 기온이 크게 상승함.
- [강수량] 상층 기압골의 영향을 주기적으로 받아 비가 온 날이 많았음. 2~3일, 6일, 12~13일, 22~23일, 29~30일에는 서쪽에서 다가온 저기압의 영향으로 비가 내렸음. 특히, 3일 연속적으로 강한 대기불안정이 발생하여 서울에 천둥·번개를 동반한 우박이 관측됨. 또한, 16~18일에는 우리나라 남쪽에 고기압이 발달하여 강한 남서기류를 따라 다량의 수증기가 유입되면서 강한 호우가 발생했고, 5월 1시간 최다 강수량 극값을 기록한 곳이 많았음.

○ 6월

- 기온은 21.9℃로 평년(21.0℃~21.6℃)보다 높았으며, 강수량은 130.7mm로 평년(85.4mm~141.2mm)과 비슷했음
- [기온] 1~8일에는 이동성 고기압의 영향을 주로 받는 가운데, 낮 동안에 강한 일사까지 더해져 기온이 평년보다 높은 날이 많았음. 9~16일에는 동시베리아 고위도 지역에 상층 기압능이 발달하여 기압계의 동서흐름이 느려지고, 오호츠크해~우리나라 부근에는 찬 공기를 동반한 상층 기압골이 형성됨. 이에 따라, 대기 하층에서는 오호츠크해 부근에 고기압이 발달하여 한랭한 기류가 유입되면서 기온이 평년보다 낮은 날이 많았음. 17일 이후에는 북태평양고기압의 영향으로 기온이 크게 오르면서 더운 날이 많았음.

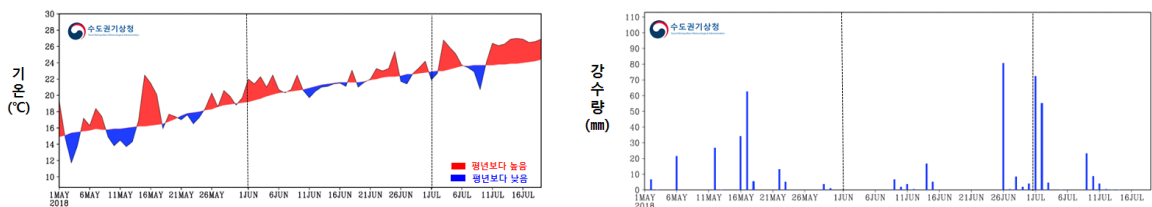
- [강수량] 이동성 고기압과 오호츠크해 부근에서 발달한 고기압의 영향으로 건조한 날이 많았음. 9~12일, 14~15일에는 북쪽 기압골의 영향으로 비가 내려 강수량의 지역차가 컸음. 19일에는 제주도 남쪽해상에 머물던 장마전선이 일시 북상하여 제주도에 장마가 시작되었고, 장마전선이 남하하였다가 다시 북상하면서 중부지방은 26일부터 장마가 시작됨. 특히, 26~28일에는 북태평양고기압의 가장자리를 따라 고온다습한 공기가 유입되는 가운데, 우리나라 북서쪽에서 찬 공기를 동반한 상층 기압골의 영향으로 중국 산둥반도와 서해상에서 장마전선이 활성화됨. 이 장마전선 상에서 발달한 비구름대가 남북의 폭이 좁은 형태로 이동하면서 집중호우가 발생하였음.

○ 7월 1일 ~ 19일

- [기온, 25.1℃] 9일까지 장마전선과 태풍, 동풍의 영향으로 기온 변화가 큰 가운데 기온이 평년보다 낮은 경향을 보였으나, 10일 이후 북태평양 고기압이 한반도까지 확장하면서 덥고 습한 공기가 유입되고, 낮 동안에 강한 일사까지 더해지면서 기온이 크게 올라 무더위가 이어졌음.
- [강수량, 169.3mm] 1~3일에는 태풍 '쁘라삐룬'이 북상하여 대한해협을 통과하였음. 태풍으로부터 다량의 수증기가 유입되어 장마전선이 더욱 활성화되면서 많은 강수와 함께 집중호우가 발생하였음. 9~11일 사이에는 장마전선이 점차 북한지방으로 북상하면서, 11일까지 비가 내린 후 평년보다 매우 일찍 종료되었음.

※ 7월 평년비슷범위: 기온 23.9℃~24.7℃, 강수량 259.3mm~423.7mm

○ (최근 3개월, 5.1.~7.19.) 평균기온은 20.9℃, 강수량은 482.0mm였음.



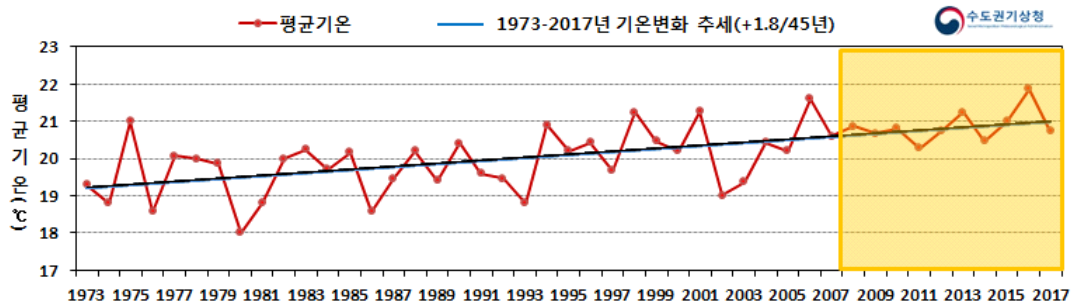
최근 3개월 평균기온(왼쪽)과 강수량(오른쪽)의 일변화(5.1.~7.19.)

붙임 4

수도권 최근 10년간의 기후 특성(8월~10월)

○ 기온

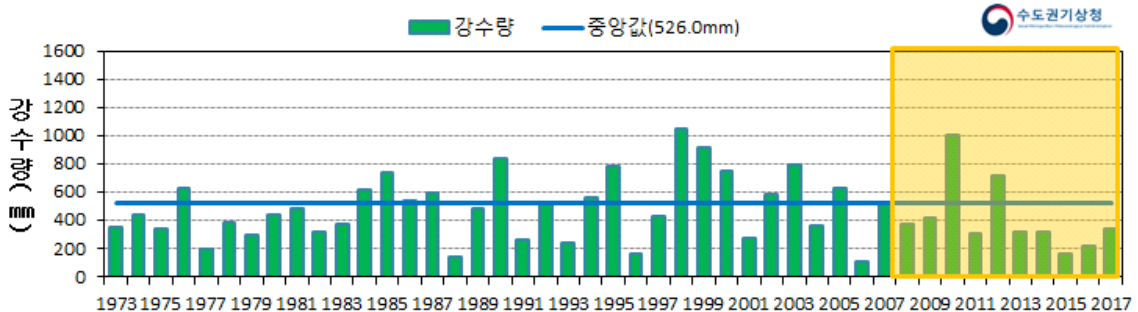
- 최근 10년(2008년~2017년) 수도권 평균기온은 20.9℃를 기록하였음.



연도별(1973년~2017년) 수도권 평균기온(8월~10월)

○ 강수량

- 최근 10년(2008년~2017년) 수도권 평균강수량은 418.3mm를 기록하였음



연도별(1973년~2017년) 수도권 평균강수량(8월~10월)

○ 월별 최근 10년 평균 기후값

기후 요소	단위	8월	9월	10월
평균기온(평년편차)	℃	25.9(+0.6)	21.5(+0.8)	15.2(+0.9)
평균 최고 / 최저 기온	℃	29.8 / 22.7	26.3 / 17.5	20.5 / 10.5
강수량 / 강수일수	mm / 일	237.5 / 13.2	123.7 / 7.2	57.2 / 5.8
일조시간	시간	177.9	202.1	220.3
열대야 일수(밤최저기온 25℃ 이상)	일	7.0	0.0	0.0
폭염 일수(낮최고기온 33℃ 이상)	일	4.7	0.1	0.0

※ 기온-강수량은 4개 지점(서울, 인천, 수원, 강화), 일조시간은 3개 지점(서울, 인천, 수원) 평균

※ 최근 10년 기간 : 2008년~2017년 / 평년기간 : 1981년~2010년