

배포일시	2021. 1. 13.(수) 14:00 (총 17매)	보도시점	2021. 1. 14.(목) 10:00
담당부서	기후과학국 기후변화감시과 기상서비스진흥국 국가기후데이터센터	담당자	과장 김정식 센터장 임덕빈
		전화번호	02-2181-0641 02-2181-0882

## 2020년, 날씨가 증명한 기후위기

- 1973년<sup>1)</sup> 이후, 역대 가장 따뜻했던 1월과 지난 겨울철(2019.12.~2020.2.)
- 역대 가장 긴 장마철과 잦았던 집중호우

□ 기상청(청장 박광석)은 우리나라뿐만 아니라 전 세계적으로 기후 위기시대에 접어들었음을 보여주는 ‘2020년 기후분석 결과’를 발표하였다.

- 2020년은 1월과 지난 겨울철이 1973년 이래(이하 역대) 가장 기온이 높아 연평균기온(13.2℃)이 역대 다섯 번째로 높았으며, 최근 6년(9위 2017년, 12위 2018년 제외)이 상위 5위 안으로 기록되는 온난화 경향을 이어갔다.

※ 연평균기온(℃): (1위) 2016년 13.6, (2위) 2019년 13.5, (3위) 1998년 13.5, (4위) 2015년 13.4

※ 2020년 전 지구 평균기온(산업화 이전인 1850~1900년 대비 +1.25℃)은 2016년과 같이 가장 따뜻한 해로 발표(ECMWF 산하코페르니쿠스 기후변화서비스, 2021. 1. 8.)

- 역대 가장 긴 장마철과 집중호우로 장마철 전국 강수량(693.4mm)이 2위를 기록하면서, 연 누적 강수량(1591.2mm)은 여섯 번째로 많았다.

※ 장마철 강수량 (2위) 전국 693.4mm, (1위) 중부 851.7mm/ 강수일수 (1위) 전국 28.3일, 중부 34.7일

※ 여름철 강수량 (3위) 전국 1012.4mm(1위 2011년 1053.6mm, 2위: 1987년 1037.4mm)

□ 2020년 시기별 주요 기후특성을 보면,

- 1월과 지난 겨울철(2019.12.~2020.2.) 기온은 역대 가장 높아 기후변화 속에서 이례적으로 가장 따뜻했던 특징을 보였다.

※ 1월 기록: (상위 1위) 평균기온 2.8℃, 최고기온 7.7℃, 최저기온 -1.1℃, (하위 1위) 한파일수 0.0일

※ 겨울철 기록: (상위 1위) 평균기온 3.1℃, 최고기온 8.3℃, 최저기온-1.4℃, (하위 1위) 한파일수 0.4일

1) 1973년은 기상 관측망을 전국적으로 대폭 확충한 시기로 전국평균값은 1973년 이후 연속적으로 관측 자료가 존재하는 45개 지점 값을 사용함

- 봄철인 3월 기온도 상위 2위를 기록할 만큼 높았으나 4월은 쌀쌀했던 날이 많아 44위(하위 5위)까지 떨어졌고, 5월에 다시 소폭 상승(14위)해 심하게 널뛰기 기온변동을 보였다.

※ 4월 22일 서울에 진눈개비가 관측되어 1907년 10월 기상관측 이후 4월에 가장 늦은 봄눈 기록

- 여름철 시작인 6월에는 이른 폭염이 한 달간 지속되면서 평균기온과 폭염일수가 역대 1위를 기록한 반면에, 7월은 선선했던 날이 많아 6월(22.8℃) 평균기온이 7월(22.7℃)보다 높은 현상이 관측 이래 처음으로 나타났다.

- 장마철 기간은 중부와 제주에서 각 54일, 49일로 역대 가장 긴 장마철이었으며, 정체전선에 의한 남북으로 폭이 좁은 강한 강수대가 자주 형성되어 집중호우가 잦았다.

※ 장마철 일 최대강수량 (1위) 북강릉 217.0mm(6.30.), 영월 204.7mm(8.2.), 영광군 191.6mm(7.29.)

- 태풍은 총 23개가 발생하여 이 중 4개가 8~9월 초까지 우리나라에 영향을 주었다. 특히, 고수온역(29℃ 이상)을 통과하면서 강도를 유지한 채 8~10호 태풍이 연이어 영향을 주면서 큰 피해를 주었다.

※ 영향 태풍: △제5호 장미(8.9.~10.) △제8호 바비(8.22.~27.) △제9호 마이삭(8.28.~9.3.)  
△제10호 하이선(9.1.~7.)

- 박광석 기상청장은 “2020년은 긴 장마철과 집중호우, 많은 태풍 등 기후변화가 이상기상으로 빈번히 나타난다는 것을 확실히 알려준 해였습니다.”라며, “국민 안전 보장과 생활 편익을 위해, 기후위기 시대에 맞는 날씨예측 및 기후서비스 기술개발과 사전 정보 제공을 서둘러 추진해 나갈 것입니다.”라고 강조했다.

※ 2월에는 2020년 연 기후특성 보고서가 발간 예정임

- 붙임:

- |                           |                       |
|---------------------------|-----------------------|
| 1. 2020년 주요 특이기상 발생원인     | 5. 2020년 전국의 기상자료     |
| 2. 2020년 우리나라 기온과 강수량 현황  | 6. 2020년 전국 극값 경신 현황  |
| 3. 연평균기온, 연평균 최고(저)기온 통계값 | 7. 2020년 지점별 극값 경신 현황 |
| 4. 2020년 지역별 기온과 강수량 현황   |                       |

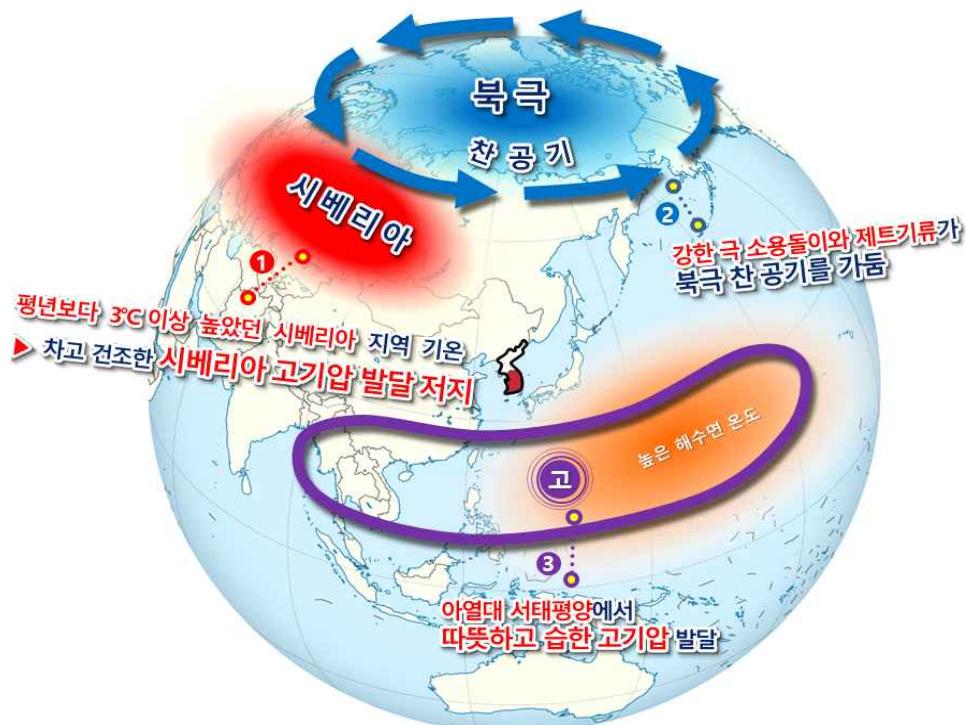
□ [1~2월] 약한 시베리아 고기압 → 이상고온

○ ① 시베리아 지역으로 따뜻한 남서풍이 자주 유입되면서 고온현상 (평년보다 3℃ 이상 높음)이 나타나, 차고 건조한 시베리아 고기압이 발달하지 못하면서 우리나라로 부는 찬 북서풍이 약했다. <그림 1>

- 한편, 겨울에 발달하는 ② 극 소용돌이\*가 평년에 비해 강해 제트 기류가 극 가까이에서 형성되어 북극의 찬 공기를 가두는 역할을 하였다.

\* 겨울철 북극 지역에 중심을 두고 발달하여 찬 북극 공기를 머금은 저기압 덩어리

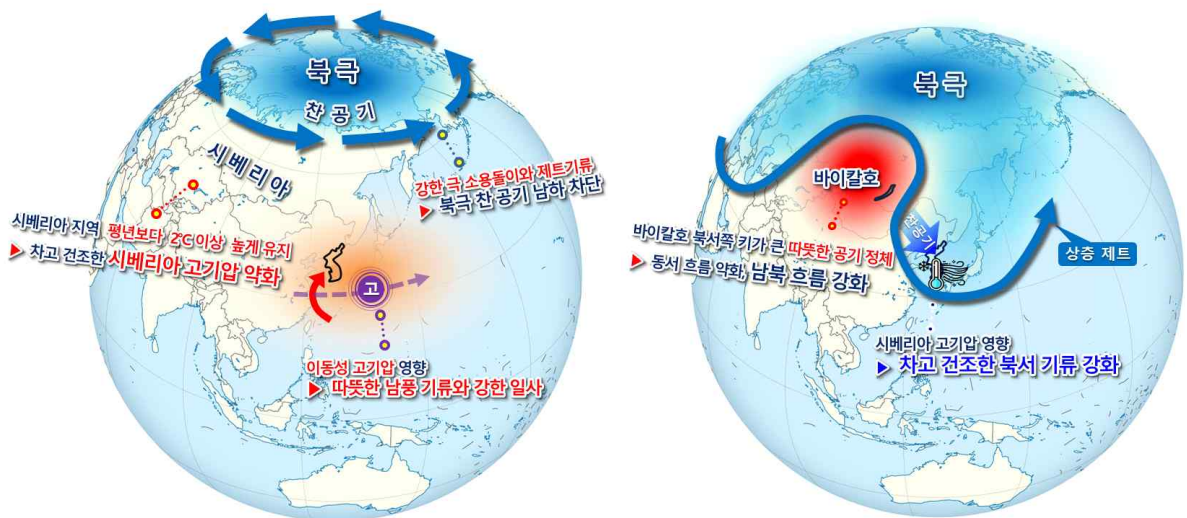
- 또한, ③ 아열대 서태평양의 해수면 온도가 평년보다 높아 우리나라 남쪽의 따뜻하고 습한 고기압의 세력이 유지되어 우리나라로 따뜻한 남풍 기류가 유입되었다.



【그림 1】 지난 겨울철 전 지구 기압계 모식도

□ [4월] 북쪽 찬 공기의 잦은 남하 → 봄철 큰 기온변동

- 3월은 북극에 찬 공기가 갇힌 가운데 시베리아 지역의 기온이 평년보다 2℃ 이상 높게 유지되면서 차고 건조한 시베리아 고기압이 약했다. 반면, 4월은 바이칼호 북서쪽에 키가 큰 따뜻한 공기가 정체<sup>2)</sup>하면서 남북 흐름이 강화되어 북서쪽에서 찬 공기가 자주 유입되었기 때문이다. <그림 2>



[그림 2] 2020년 (왼쪽) 3월과 (오른쪽) 4월 전 지구 기압계 모식도

□ [6월] 잦은 남서풍 유입과 강한 일사 → 이상고온

- 6월 초부터 상층과 하층에 더운 공기가 자리 잡은 가운데, 기온과 습도가 높은 공기(북태평양고기압)의 영향과 서쪽에서 접근한 저기압에 따뜻한 남서풍이 유입되었고, 강한 일사까지 더해지면서 전국에 더위가 이어졌습니다. <그림 3>

- 특히, 6월 초와 중반에는 남서풍의 따뜻한 공기가 태백산맥을 넘어 더욱 고온건조해져 강원도 영동은 국지적으로 기온이 크게 상승하기도 했습니다.

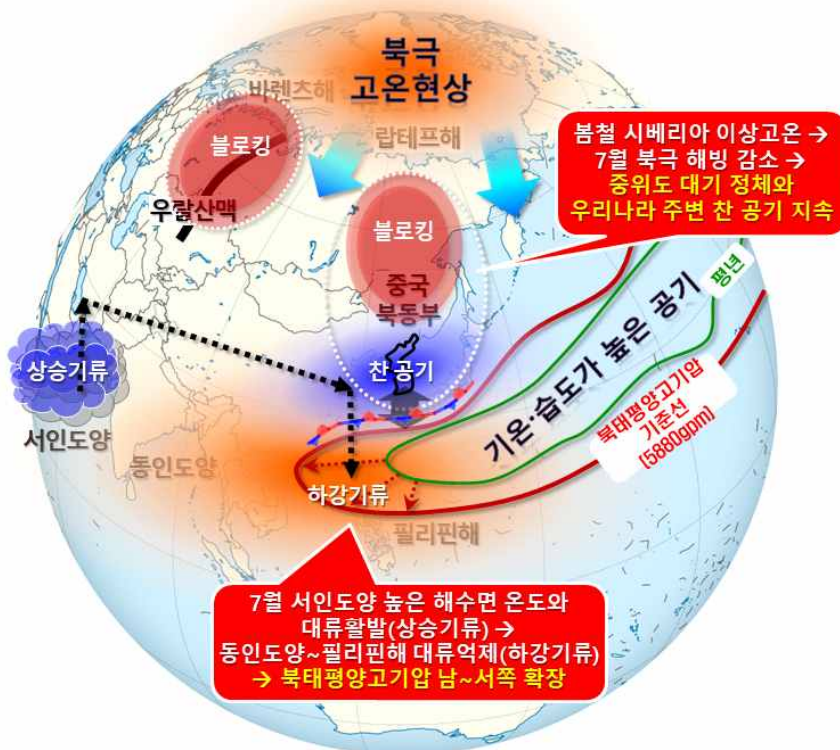
2) 블로킹(키가 큰 고기압 또는 저지고기압): 고위도에서 정체하거나 매우 느리게 이동(서진하는 경우도 많음)하는 키가 큰 온난고기압



【그림 3】 6월 우리나라 주변 기압계 모식도

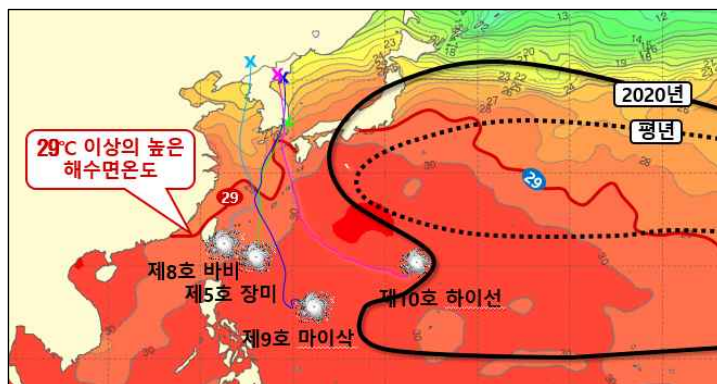
- [여름철] 북태평양고기압 확장 지연 → 최장 장마와 6·7월 기온 역전
  - 6월 시베리아 이상고온으로 7월 북극 해빙(海氷) 면적이 1979년 이후 최저를 기록하였고, 이로 인해 우리나라 주변은 대기 정체(블로킹)로 편서풍이 약해지고 북쪽으로부터 찬 공기의 유입이 잦았다. <그림 4>
  - 또한, 7월 서인도양에 해수면 온도가 높고 대류가 매우 활발(상승 기류)해지면서 동인도양~필리핀해 부근에서 대류 억제가 강화(하강 기류)됨에 따라, 북태평양고기압이 남~서쪽으로 크게 확장하였다.
    - 이 때문에, 북태평양고기압의 북쪽 확장이 지연되었고, 우리나라 부근에서 정체전선이 지속해서 활성화되어 장마철이 길게 이어졌으며, 7월 기온도 낮아져 기온변동이 컸던 것으로 분석된다.
    - 한편, 6~7월은 상층 찬 공기를 동반하며 발달한 저기압에 의해, 8월은 정체전선 상에서 발달한 남북으로 폭이 좁은 강한 강수대가 지속해서 발달하면서, 집중호우와 많은 비가 잦았다.





【그림 4】 여름철 기압계 모식도

- [8~9월] 필리핀해 고수온과 북태평양고기압 확장 → 4개의 강한 태풍이 우리나라 영향
  - 필리핀해상의 높은 해수면 온도(평년보다 1℃ 이상)로 인해 태풍이 강한 강도로 영향을 주었으며, 북태평양고기압이 평년보다 북서쪽으로 확장하면서 우리나라는 태풍의 길목에 위치하였다. <그림 5>

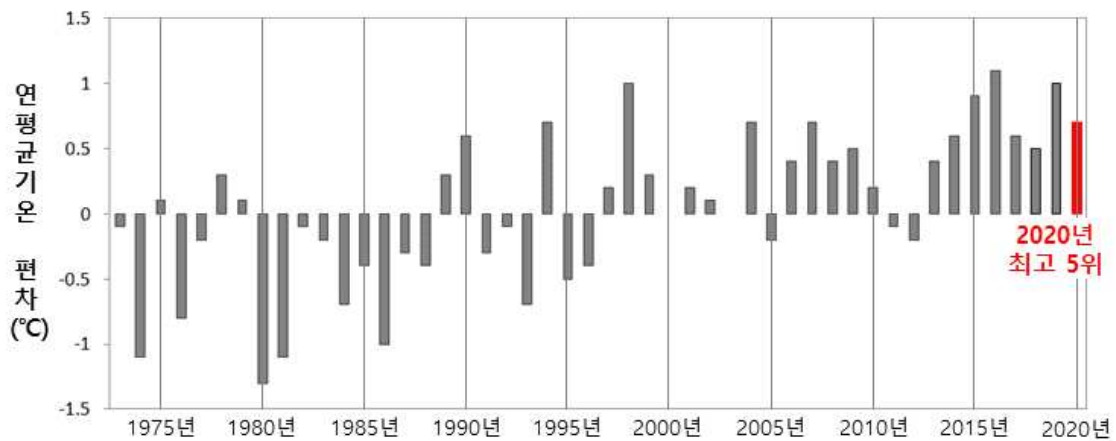


【그림 5】 8~9월에 상륙한 태풍 경로도

□ 기온 현황

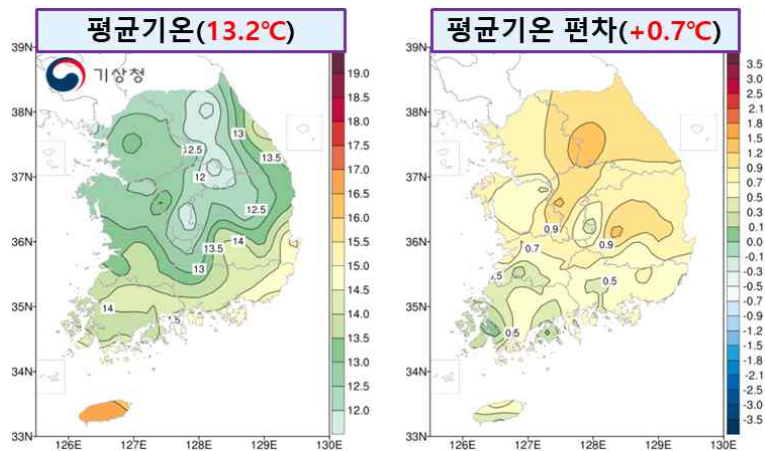
○ 2020년(1. 1.~12. 31.) 전국 평균기온은 13.2°C로 평년(12.5°C)보다 0.7°C 높아 1973년 이후 상위 5위(1위: 2016년 13.6°C)를 기록했다. <그림 1>

※ 2020년 연평균 최고기온 18.5°C 상위 13위, 연평균 최저기온 8.7°C 상위 3위



【그림 1】 우리나라 연평균기온 편차 시계열, 평년: 1981~2010년

- 월별로는 1~3월과 5~6월, 8월과 11월이 평년값보다 1°C 이상(5월 제외) 높았던 반면에, 4월과 7월은 1°C 이상 낮게 나타나 8월까지 월별 기온 변동폭이 매우 큰 특징을 보였다. <그림 2, 표 1, 붙임 3>



【그림 2】 (왼쪽) 연 평균기온과 (오른쪽) 연 평균기온 편차 분포도(°C), 평년: 1981~2010년

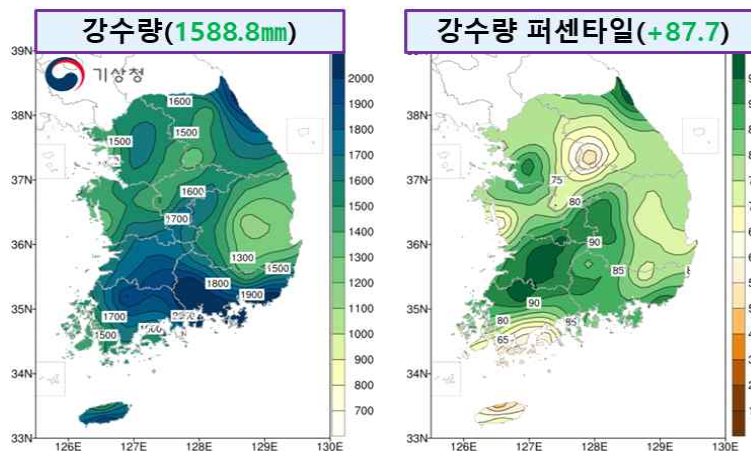
【표 1】 우리나라 월 평균기온, 편차(°C) 및 역대 순위(내림차순)

	1월	2월	3월	4월	5월	6월	7월	8월	9월	10월	11월	12월	2020년
평균(°C)	2.8	3.6	7.9	10.9	17.7	22.8	22.7	26.6	20.3	14.0	8.8	0.7	13.2
편차(°C)	+3.8	+2.5	+2.0	-1.3	+0.5	+1.6	-1.8	+1.5	-0.2	-0.3	+1.2	-0.8	+0.7
순위(상위)	1위	3위	2위	44위	14위	1위	44위	6위	29위	31위	10위	34위	5위

※ 편차: 전국 월평균 - 해당 월 평년값(1981~2010년) | 순위: 1973년~2020년 기간 동안 내림차순

## □ 강수량 현황

- 2020년의 전국 연평균 누적 강수량은 1591.2mm로 평년값(1207.6~1446.0mm)보다 많았다(1973년 이후 상위 6위). 지역적으로 중부 내륙과 전라 남해안, 제주 북부 등 일부를 제외하고는 전국적으로 강수량이 평년값보다 많았다. <그림 3>



【그림 3】 (왼쪽) 연평균 누적 강수량(mm) 및 (오른쪽) 평년값 대비 연 강수량 퍼센타일 분포도

※ 퍼센타일(백분위): 평년 동일 기간의 강수량을 크기가 작은 것부터 나열하여 가장 작은 값을 0, 가장 큰 값을 100으로 하는 수 (평년 비슷 범위: 33.3~66.7)

- 월별로는 전국 누적 강수량이 1~2월, 7~8월에 평년값보다 매우 많았던 반면에 봄철인 3~4월과 10월, 12월은 적었다.

【표 2】 전국 월평균 누적 강수량(mm), 퍼센타일(%ile) 및 역대 순위

	1월	2월	3월	4월	5월	6월	7월	8월	9월	10월	11월	12월	2020년
월강수량(mm)	83.4	58.3	28.1	40.3	104.4	182.1	420.7	401.6	210.0	10.5	38.9	7.9	1591.2
퍼센타일(%ile)	98.4	85.2	12.4	12.0	48.9	64.8	88.1	87.1	65.9	2.9	51.9	8.3	87.7
순위(상위)	2위	9위	41위	43위	23위	15위	6위	6위	13위	47위	24위	45위	6위



**붙임 3**

**우리나라 연 평균기온, 연평균 최고(저)기온 통계값**

연도	연 평균기온	순위	연평균 최고기온	순위	연평균 최저기온	순위
1973	12.4	31	17.8	37	7.6	34
1974	11.4	47	16.9	47	6.5	46
1975	12.6	25	17.8	36	8.1	17
1976	11.7	44	17.1	46	6.8	45
1977	12.3	35	18.0	28	7.4	37
1978	12.8	19	18.5	15	7.8	26
1979	12.6	24	18.3	23	7.7	27
1980	11.2	48	16.7	48	6.4	48
1981	11.4	46	17.1	45	6.4	47
1982	12.4	30	18.3	22	7.3	38
1983	12.3	34	17.9	35	7.6	33
1984	11.8	43	17.5	41	6.9	43
1985	12.1	40	17.4	42	7.6	32
1986	11.5	45	17.1	44	6.8	44
1987	12.2	37	17.9	34	7.5	35
1988	12.1	39	17.9	33	7.1	40
1989	12.8	18	18.4	19	8.0	21
1990	13.1	11	18.4	18	8.6	7
1991	12.2	36	17.9	32	7.4	36
1992	12.4	29	18.1	26	7.6	31
1993	11.8	42	17.3	43	7.0	41
1994	13.2	8	19.1	2	8.0	20
1995	12.0	41	18.0	27	6.9	42
1996	12.1	38	17.9	31	7.1	39
1997	12.7	22	18.7	9	7.6	30
1998	13.5	3	18.9	5	8.9	2
1999	12.8	17	18.3	21	8.0	19
2000	12.5	27	18.1	25	7.6	29
2001	12.7	21	18.4	17	7.8	25
2002	12.6	23	18.1	24	7.8	24
2003	12.5	26	17.7	39	8.0	18
2004	13.2	7	19.0	3	8.2	13
2005	12.3	33	17.9	30	7.6	28
2006	12.9	16	18.3	20	8.3	9
2007	13.2	6	18.7	8	8.7	5
2008	12.9	15	18.5	14	8.2	12
2009	13.0	13	18.6	12	8.2	11
2010	12.7	20	17.9	29	8.1	16
2011	12.4	28	17.7	38	7.8	23
2012	12.3	32	17.6	40	7.8	22
2013	12.9	14	18.4	16	8.1	15
2014	13.1	10	18.6	11	8.4	8
2015	13.4	4	18.8	6	8.7	4
2016	13.6	1	18.9	4	9.0	1
2017	13.1	9	18.7	7	8.1	14
2018	13.0	12	18.6	10	8.2	10
2019	13.5	2	19.1	1	8.6	6
2020	13.2	5	18.5	13	8.7	3

**붙임 4**

**2020년 지역별 기온과 강수량 현황**

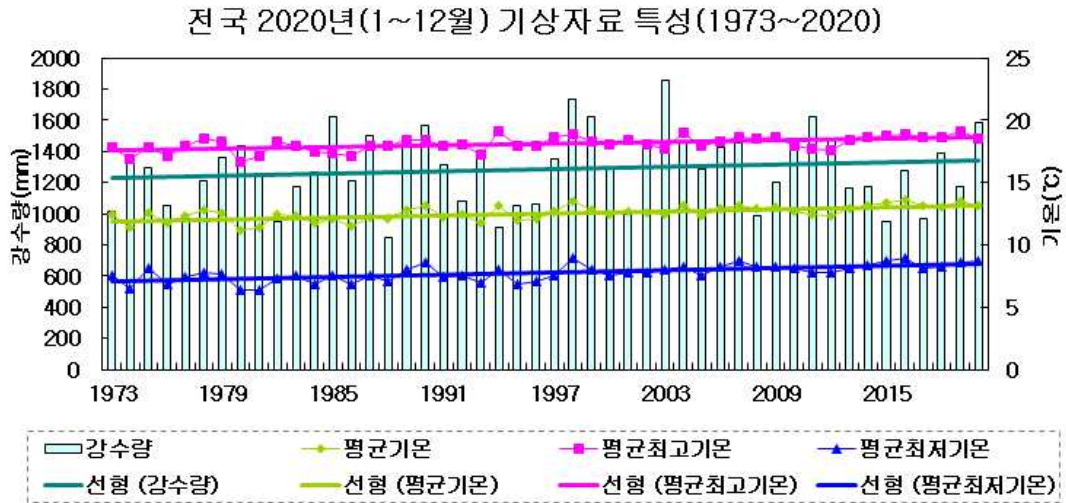
지역	연 평균기온				연 강수량		
	2020년 (°C)	평년 (°C)	평년 편차 (°C)	순위 (상위)	2020년 (mm)	퍼센타일 (%ile)	순위 (상위)
서울·인천·경기도	12.7	11.9	0.8	7	1508.9	80.3	9
강원도영동	13.8	12.7	1.1	2	1949.4	96.3	3
강원도영서	12.0	10.7	1.3	4	1445.7	71.5	12
충청북도	12.2	11.3	0.9	5	1558.3	86.7	7
대전·세종·충청남도	12.6	12.0	0.6	4	1523.4	80.9	8
대구·경상북도	13.4	12.5	0.9	4	1350.7	81.8	7
부산·울산·경상남도	14.0	13.4	0.6	7	1870.5	87.1	5
전라북도	13.6	13.0	0.6	9	1731.5	96.7	2
광주·전라남도	14.2	13.7	0.5	7	1666.6	82.1	8
제주도	16.8	16.2	0.6	8	1739.6	57.1	22

※ 순위는 1973년~2019년 기간을 사용(편차: 평균-평년값(1981~2010년))

※ 1973년은 기상 관측망을 전국적으로 대폭 확충한 시기로, 전국평균값은 1973년 이후 연속적으로 관측 자료가 존재하는 45개 지점 값을 사용

※ 퍼센타일(백분위): 평년 동일 기간의 강수량을 크기가 작은 것부터 나열하여 가장 작은 값을 0, 가장 큰 값을 100으로 하는 수 (평년 비슷 범위: 33.3~66.7)

□ 평균기온, 평균 최고기온, 평균 최저기온, 강수량(1973~2020년)



□ 평년 대비 기상요소 값

요소(전국)	2020년 (a)	2019년 (b)	평년값 (1981-2010) (c)	작년차 (a-b)	평년차 (a-c)	1973년 이래 순위 (5위 이내)
평균기온(°C)	13.2	13.5	12.5	-0.3	0.7	최고 5위
평균 최고기온(°C)	18.5	19.1	18.1	-0.6	0.4	
평균 최저기온(°C)	8.7	8.6	7.7	0.1	1.0	최고 3위
강수량(mm)	1591.2	1171.9	1307.7	419.3	283.5	
강수일수(일)	105.5	95.8	103.5	9.7	2.0	
일조시간(hr)	2368.6	2485.3	2185.3	-116.7	183.3	
윤량(할)	5.2	5.2	5.0	0.0	0.2	
평균풍속(m/s)	1.9	1.8	2.0	0.1	-0.1	
1시간강수량 30mm이상일수(일)	2.3	1.2	1.7	1.1	0.6	
일강수량 80mm이상일수(일)	3.5	2.0	2.3	1.5	1.2	최고 2위
일강수량 150mm이상일수(일)	0.5	0.5	0.4	0.0	0.1	

□ 2020년 통계값 순위(전국)

(단위: 기온(°C))

요소 순위	평균기온 (상위)		평균 최저기온 (상위)	
1	2016	13.6	2016	9
2	2019	13.5	1998	8.9
3	1998	13.5	2020	8.7
4	2015	13.4	2015	8.7
5	2020	13.2	2007	8.7

(단위: 일수(일))

요소 순위	일강수량 80mm 이상 일수 (상위)	
1	1999	3.9
2	2020	3.5
3	2011	3.5
4	2012	3.3
5	2003	3.3

**붙임 7**

**2020년 지점별 극값(5순위 이내) 경신 현황**

□ **연평균기온 상위 5순위(내림차순)**

(단위: °C)

번호	지점		1위		2위		3위		4위		5위	
	명	관측개시	연도	값	연도	값	연도	값	연도	값	연도	값
90	속초	1968.01.01.	2019	13.8	2020	13.3	2014	13.2	2004	13.2	1979	13.2
95	철원	1988.01.01.	1998	11.3	2016	11.2	2019	11.1	2015	11.1	2020	11.0
100	대관령	1971.07.15.	2019	8.1	2016	8.1	2015	8.0	2020	7.8	2004	7.8
101	춘천	1966.01.01.	2015	12.5	2016	12.4	2019	12.3	2020	12.2	1998	12.2
102	백령도	2000.11.01.	2020	12.1	2019	12.0	2016	11.9	2015	11.9	2017	11.8
104	북강릉	2008.07.28.	2019	13.6	2020	13.1	2017	13.1	2016	13.1	2015	13.1
105	강릉	1911.10.03.	2019	14.7	2020	14.3	2004	14.1	1998	14.1	1994	14.1
114	원주	1971.09.06.	2015	13.6	2016	13.4	2019	13.0	2020	12.8	2014	12.8
115	울릉도	1938.08.10.	2019	13.7	2020	13.4	2007	13.4	1998	13.3	1990	13.3
121	영월	1994.12.01.	2016	12.4	2015	12.4	2019	12.1	2020	11.9	2014	11.9
129	서산	1968.01.01.	2016	12.9	1998	12.9	2019	12.7	2015	12.7	2020	12.6
131	청주	1967.01.01.	2019	14.2	2015	14.0	2020	13.9	2016	13.9	2014	13.9
137	상주	2002.01.01.	2016	13.8	2015	13.7	2019	13.4	2017	13.3	2020	13.1
138	포항	1943.01.01.	2019	15.5	1994	15.4	2016	15.2	1998	15.2	2020	15.1
168	여수	1942.03.01.	2019	15.4	1998	15.4	2016	15.3	2020	15.1	1994	15.1
169	흑산도	1997.01.01.	2020	14.1	2019	14.1	2014	14.1	1998	14.1	2018	13.8
170	완도	1971.01.31.	2016	15.1	1998	15.1	2019	15.0	1994	15.0	2020	14.9
172	고창	2010.12.01.	2016	14.0	2019	13.4	2015	13.4	2020	13.3	2018	13.3
184	제주	1923.05.01.	2016	17.0	1998	17.0	2019	16.8	2017	16.8	2020	16.7
201	강화	1972.01.11.	2019	12.2	2016	12.1	2015	12.0	1998	12.0	2020	11.9
202	양평	1972.01.11.	2016	12.9	2015	12.9	2019	12.7	2020	12.5	2007	12.5
203	이천	1972.01.11.	1994	13.0	2016	12.7	2020	12.5	2015	12.4	2019	12.3
211	인제	1971.12.01.	2020	11.2	2019	11.2	2016	11.2	2015	11.1	2014	11.1
216	태백	1985.08.01.	2019	9.9	2016	9.8	2015	9.8	2020	9.6	2004	9.6
217	정선군	2010.08.06.	2016	11.5	2015	11.4	2019	11.2	2020	11.0	2017	10.8
226	보은	1972.01.09.	2016	12.3	2019	12.2	2015	12.0	1998	11.8	2020	11.7
238	금산	1972.01.09.	2016	12.7	2015	12.6	2020	12.5	2019	12.4	2007	12.2
243	부안	1972.03.01.	2007	13.9	2016	13.8	2019	13.7	2006	13.6	2020	13.5
244	임실	1970.06.02.	2016	12.5	2019	12.2	2015	12.1	2020	12.0	2018	12.0
247	남원	1972.01.04.	2016	13.5	2019	13.3	1998	13.3	2020	13.1	1990	13.1
252	영광군	2007.11.26.	2016	13.7	2015	13.5	2020	13.3	2019	13.3	2014	13.2
254	순창군	2008.07.16.	2015	13.3	2014	13.1	2020	13.0	2019	13.0	2013	13.0
255	북창원	2008.12.26.	2020	15.2	2016	14.9	2017	14.7	2015	14.5	2013	14.5
257	양산시	2008.12.26.	2019	15.4	2016	15.3	2017	15.1	2020	15.0	2013	15.0
258	보성군	2010.02.08.	2016	14.7	2020	14.6	2015	14.6	2019	14.3	2014	14.2
259	강진군	2009.11.10.	2016	14.4	2019	14.3	2020	14.2	2018	14.0	2015	13.9
263	의령군	2010.06.21.	2019	14.0	2020	13.9	2017	13.6	2018	13.5	2016	13.3
264	함양군	2010.06.21.	2016	13.6	2019	13.2	2020	13.0	2015	13.0	2017	12.8
266	광양시	2011.01.01.	2019	15.4	2016	15.4	2015	15.4	2013	15.1	2020	15.0
271	봉화	1988.01.01.	1994	11.2	2019	11.0	1998	11.0	2020	10.8	2016	10.8
273	문경	1973.01.01.	2019	12.9	1978	12.9	1998	12.7	2020	12.5	2015	12.5
276	청송군	2010.09.01.	2016	11.8	2019	11.7	2015	11.6	2020	11.5	2018	11.2
278	의성	1973.01.01.	2019	12.9	2016	12.7	2007	12.5	2018	12.4	2020	12.3
279	구미	1973.01.01.	2019	14.2	2016	14.2	2015	14.1	2020	13.9	2017	13.7
283	경주시	2010.08.06.	2019	14.1	2016	14.0	2020	13.9	2017	13.7	2018	13.5



□ 연평균 최고기온 상위 5순위(내림차순)

(단위: °C)

지점			1위		2위		3위		4위		5위	
번호	명	관측개시	연도	값	연도	값	연도	값	연도	값	연도	값
90	속초	1968.01.01.	2019	18.0	2004	17.6	2020	17.5	2017	17.4	2007	17.2
100	대관령	1971.07.15.	2019	13.6	2016	13.5	2015	13.4	2004	13.3	2020	13.1
102	백령도	2000.11.01.	2019	15.3	2004	15.3	2015	15.1	2020	15.0	2017	15.0
104	북강릉	2008.07.28.	2019	17.9	2015	17.6	2020	17.5	2016	17.4	2017	17.3
105	강릉	1911.10.03.	2019	19.4	2020	18.6	1994	18.6	2004	18.4	2000	18.4
121	영월	1994.12.01.	2015	18.9	2019	18.7	2014	18.7	2016	18.6	2020	18.4
130	울진	1971.01.12.	2019	18.7	2007	18.5	1994	18.4	2004	18.3	2020	18.0
140	군산	1968.01.01.	2016	18.6	2019	18.4	2006	18.4	2008	18.3	2020	18.2
169	흑산도	1997.01.01.	2020	17.4	2019	17.4	2018	17.2	2017	17.2	2014	17.0
184	제주	1923.05.01.	2016	20.2	2020	20.0	2017	20.0	2004	20.0	1998	20.0
217	정선군	2010.08.06.	2019	17.9	2016	17.9	2015	17.9	2020	17.4	2017	17.3
255	북창원	2008.12.26.	2020	20.5	2017	20.3	2016	19.9	2019	19.8	2018	19.8
257	양산시	2008.12.26.	2019	21.3	2017	21.0	2020	20.7	2016	20.7	2018	20.5
258	보성군	2010.02.08.	2017	19.9	2020	19.8	2019	19.8	2016	19.7	2015	19.7
259	강진군	2009.11.10.	2019	19.8	2017	19.7	2016	19.6	2020	19.5	2018	19.5
263	의령군	2010.06.21.	2019	20.9	2017	20.9	2020	20.7	2018	20.4	2016	19.9
264	함양군	2010.06.21.	2019	20.0	2017	20.0	2016	20.0	2020	19.7	2018	19.6
276	청송군	2010.09.01.	2015	18.7	2016	18.6	2020	18.5	2019	18.5	2017	18.5
283	경주시	2010.08.06.	2019	20.5	2017	20.3	2020	19.9	2016	19.9	2015	19.8

□ 연평균 최저기온 상위 5순위(내림차순)

(단위: °C)

지점			1위		2위		3위		4위		5위	
번호	명	관측개시	연도	값	연도	값	연도	값	연도	값	연도	값
90	속초	1968.01.01.	1979	9.7	2019	9.6	1998	9.6	1978	9.4	2020	9.3
95	철원	1988.01.01.	1998	6.2	1990	5.7	2016	5.5	2020	5.4	2007	5.4
98	동두천	1998.02.01.	2016	7.3	1998	7.2	2015	7.1	2014	6.9	2020	6.8
101	춘천	1966.01.01.	2016	7.4	2015	7.3	1998	7.2	2020	7.1	2019	7.1
102	백령도	2000.11.01.	2020	9.7	2016	9.4	2015	9.4	2019	9.3	2017	9.3
104	북강릉	2008.07.28.	2019	9.4	2016	9.1	2020	8.9	2017	8.8	2015	8.8
105	강릉	1911.10.03.	2019	10.7	2020	10.4	2008	10.4	2007	10.2	2004	10.2
108	서울	1907.10.01.	1998	9.8	2007	9.7	2004	9.5	1994	9.5	2020	9.4
112	인천	1904.08.29.	2016	10.0	2019	9.9	2015	9.9	2007	9.9	2020	9.8
114	원주	1971.09.06.	2016	8.8	2015	8.6	2020	8.2	2019	8.1	2018	7.7
115	울릉도	1938.08.10.	2019	11.1	2020	11.0	2007	11.0	1998	10.9	2016	10.7
121	영월	1994.12.01.	2016	7.1	2020	6.7	2015	6.7	2019	6.6	1998	6.4
129	서산	1968.01.01.	1990	8.3	2016	8.2	1998	8.2	2020	8.0	2007	8.0
131	청주	1967.01.01.	2020	9.7	2019	9.7	2015	9.6	2016	9.5	2014	9.4
133	대전	1969.01.01.	2016	9.4	2020	9.2	2019	9.2	2015	9.2	2004	9.1
137	상주	2002.01.01.	2016	9.0	2015	8.7	2019	8.3	2020	8.2	2017	8.2
138	포항	1943.01.01.	2019	11.8	1998	11.8	2016	11.7	2020	11.4	1990	11.4
146	전주	1918.06.23.	1998	10.3	2016	10.2	2020	9.7	2019	9.7	2015	9.7
156	광주	1939.05.01.	2016	10.9	1998	10.7	2007	10.6	2020	10.5	2019	10.5
168	여수	1942.03.01.	2019	12.5	2016	12.5	1998	12.4	2020	12.2	2015	12.1
169	흑산도	1997.01.01.	1998	12.2	2014	11.9	2020	11.8	2019	11.7	1999	11.5
172	고창	2010.12.01.	2016	9.7	2020	8.9	2015	8.8	2019	8.6	2018	8.5
184	제주	1923.05.01.	2016	14.4	2019	14.2	2015	14.1	1998	14.1	2020	14.0
188	성산	1971.07.15.	2003	13.2	2016	13.1	2007	13.1	1998	12.9	2020	12.6

지점			1위		2위		3위		4위		5위	
번호	명	관측개시	연도	값	연도	값	연도	값	연도	값	연도	값
201	강화	1972.01.11.	2016	7.4	2007	7.4	1998	7.4	1990	7.4	2020	7.3
202	양평	1972.01.11.	2016	7.9	2020	7.7	2015	7.6	2007	7.6	2019	7.4
203	이천	1972.01.11.	2020	7.3	1994	7.3	1990	7.3	2016	7.2	2006	7.1
211	인제	1971.12.01.	2020	6.2	2016	6.0	2007	5.9	1998	5.9	2019	5.8
212	홍천	1971.09.27.	2016	6.9	2019	6.6	2015	6.6	2020	6.3	1998	6.3
216	태백	1985.08.01.	2020	4.9	2007	4.9	2019	4.8	2016	4.8	2015	4.8
217	정선군	2010.08.06.	2016	6.5	2015	6.3	2020	6.0	2019	5.9	2014	5.7
226	보은	1972.01.09.	2016	6.7	2015	6.4	2007	6.4	1998	6.4	2020	6.3
235	보령	1972.01.24.	2016	9.5	1998	9.5	2015	9.2	2020	9.1	2007	9.1
238	금산	1972.01.09.	2016	7.3	2020	7.2	2015	7.1	2006	6.9	1990	6.9
243	부안	1972.03.01.	2007	9.6	2016	9.5	2020	9.4	2015	9.2	2019	9.1
244	임실	1970.06.02.	2016	7.0	2020	6.9	1990	6.8	2015	6.5	2019	6.4
247	남원	1972.01.04.	2016	8.5	2020	8.1	2019	8.0	1990	7.9	2015	7.8
248	장수	1988.01.01.	1998	6.3	2016	6.1	2020	6.0	2015	5.9	2007	5.9
252	영광군	2007.11.26.	2016	9.2	2020	9.0	2015	8.9	2019	8.6	2010	8.5
254	순창군	2008.07.16.	2020	8.0	2015	8.0	2014	7.8	2013	7.7	2019	7.6
255	북창원	2008.12.26.	2020	10.9	2016	10.7	2015	10.2	2009	10.2	2017	10.1
257	양산시	2008.12.26.	2016	10.8	2019	10.6	2011	10.5	2020	10.4	2015	10.4
258	보성군	2010.02.08.	2016	10.1	2015	9.9	2020	9.8	2013	9.4	2019	9.3
259	강진군	2009.11.10.	2016	10.0	2020	9.6	2019	9.4	2018	9.3	2015	9.3
263	의령군	2010.06.21.	2020	8.3	2019	8.2	2016	7.9	2018	7.6	2017	7.4
264	함양군	2010.06.21.	2016	8.1	2020	7.5	2015	7.5	2019	7.3	2013	7.0
266	광양시	2011.01.01.	2016	11.5	2015	11.5	2019	11.2	2020	11.0	2014	11.0
271	봉화	1988.01.01.	2020	5.3	2019	4.8	2016	4.8	1998	4.8	1990	4.8
272	영주	1972.11.28.	2007	7.3	1998	7.2	2015	6.9	2016	6.8	2020	6.7
273	문경	1973.01.01.	1978	7.9	1998	7.6	2020	7.5	1990	7.5	2019	7.4
276	청송군	2010.09.01.	2016	6.0	2019	5.8	2020	5.7	2015	5.6	2018	5.3
277	영덕	1972.01.03.	2019	9.6	2007	9.4	1998	9.3	2016	9.2	2020	9.1
278	의성	1973.01.01.	2016	6.5	2019	6.3	2007	6.3	1975	6.3	2020	6.1
279	구미	1973.01.01.	2016	9.4	2019	9.1	2020	9.0	2015	9.0	2018	8.5
281	영천	1972.01.21.	2016	8.5	2019	8.3	2020	7.9	2015	7.9	1975	7.9
283	경주시	2010.08.06.	2016	8.9	2020	8.7	2019	8.7	2015	8.2	2018	8.1
288	밀양	1973.01.01.	2016	9.5	1998	8.9	2020	8.7	2015	8.7	2019	8.6
289	산청	1972.03.30.	2016	9.0	2007	8.8	2015	8.4	1998	8.4	2020	8.3
294	거제	1972.01.24.	2016	11.7	2019	11.5	2020	11.1	2018	11.0	2017	11.0
295	남해	1972.01.24.	2016	11.1	1998	11.1	2019	10.9	2015	10.7	2020	10.6

□ 연강수량 상위 5순위(내림차순)

(단위: mm)

지점			1위		2위		3위		4위		5위	
번호	명	관측개시	연도	값	연도	값	연도	값	연도	값	연도	값
90	속초	1968.01.01.	2020	2085.8	1990	2011.7	2003	1899.0	1998	1797.7	2018	1777.0
95	철원	1988.01.01.	1990	2192.8	2010	1867.5	2013	1758.9	2020	1749.3	2003	1717.0
99	파주	2001.12.07.	2011	2063.3	2010	1827.2	2003	1718.1	2020	1612.3	2009	1507.3
102	백령도	2000.11.01.	2020	1258.4	2007	1213.9	2010	1050.5	2011	988.1	2008	892.7
104	북강릉	2008.07.28.	2020	1801.7	2011	1692.6	2019	1569.7	2018	1548.1	2014	1371.0
135	추풍령	1937.01.11.	2003	1835.3	1985	1605.6	1998	1590.9	2020	1554.0	1958	1527.1
137	상주	2002.01.01.	2003	1878.9	2020	1563.7	2018	1357.2	2012	1323.0	2004	1284.8
140	군산	1968.01.01.	1987	1769.1	2000	1697.0	1998	1682.2	2020	1664.8	2012	1659.5
146	전주	1918.06.23.	1948	2074.4	2003	1860.3	2020	1780.8	1961	1773.5	1930	1768.8

지점			1위		2위		3위		4위		5위	
번호	명	관측개시	연도	값	연도	값	연도	값	연도	값	연도	값
156	광주	1939.05.01.	2020	2027.0	1989	2020.4	1985	1995.6	2003	1994.1	1998	1943.0
159	부산	1904.04.09.	1999	2396.7	2003	2328.3	2020	2281.6	1985	2200.5	1972	2195.5
162	통영	1968.01.01.	1999	2555.1	2020	2137.7	2018	2118.7	1985	2079.0	2016	1993.7
172	고창	2010.12.01.	2020	1554.7	2011	1411.3	2012	1404.1	2018	1316.9	2014	1291.1
217	정선군	2010.08.06.	2011	1761.4	2018	1420.9	2020	1305.4	2013	1250.2	2016	1174.2
226	보은	1972.01.09.	1998	2085.1	2003	2079.2	1987	1881.5	2011	1810.7	2020	1768.8
238	금산	1972.01.09.	1985	1827.3	2011	1798.5	2003	1766.4	2020	1758.2	1998	1715.6
243	부안	1972.03.01.	2007	2074.1	2003	1850.0	2020	1694.8	1985	1671.4	1998	1600.9
244	임실	1970.06.02.	2003	1974.2	1985	1912.1	2020	1869.8	1987	1807.1	2010	1795.1
245	정읍	1970.01.05.	1998	1917.3	2003	1870.0	2010	1748.3	2020	1718.9	1985	1655.7
247	남원	1972.01.04.	2003	2050.1	2020	2007.2	1985	1903.9	1989	1855.9	1998	1828.7
248	장수	1988.01.01.	2003	2208.1	2020	2126.0	1998	1985.1	2012	1910.8	2010	1888.8
251	고창군	2007.11.01.	2010	1784.8	2020	1671.7	2011	1565.8	2012	1535.0	2014	1332.7
252	영광군	2007.11.26.	2020	1787.9	2012	1679.9	2010	1521.5	2014	1433.1	2018	1378.0
253	김해시	2008.02.13.	2020	1702.5	2014	1634.8	2016	1634.0	2011	1537.5	2019	1494.0
254	순창군	2008.07.16.	2020	2133.7	2010	1768.0	2012	1607.9	2009	1543.8	2018	1523.3
255	북창원	2008.12.26.	2016	1985.7	2012	1828.5	2020	1798.6	2019	1675.3	2018	1654.9
257	양산시	2008.12.26.	2016	1978.8	2020	1892.5	2014	1767.4	2012	1621.4	2011	1606.4
258	보성군	2010.02.08.	2012	1779.9	2020	1716.2	2011	1680.2	2010	1640.8	2014	1619.2
259	강진군	2009.11.10.	2012	1703.4	2020	1654.4	2018	1634.5	2016	1619.4	2010	1556.9
263	의령군	2010.06.21.	2011	1766.3	2020	1747.5	2018	1561.6	2016	1474.0	2012	1403.6
264	함양군	2010.06.21.	2020	1910.6	2018	1666.7	2012	1576.8	2011	1502.3	2019	1464.6
266	광양시	2011.01.01.	2011	1936.0	2012	1891.1	2020	1821.0	2018	1695.0	2016	1607.4
273	문경	1973.01.01.	2003	1962.6	1998	1847.4	2020	1694.4	2011	1666.1	1999	1651.8
276	청송군	2010.09.01.	2020	1285.8	2018	1139.7	2011	1008.2	2016	1008.0	2019	982.8
279	구미	1973.01.01.	2003	1749.8	1998	1533.2	2007	1523.8	2020	1469.5	1985	1413.3
283	경주시	2010.08.06.	2020	1371.6	2018	1303.7	2012	1274.5	2014	1274.1	2016	1251.4
285	합천	1973.01.01.	2003	1862.7	1985	1854.0	1989	1802.1	2012	1795.4	2020	1733.5
289	산청	1972.03.30.	1985	2493.4	2010	2189.5	1998	2154.3	2020	2136.8	1989	2073.0

□ 연평균기온 하위 5순위(오름차순)

(단위: °C)

지점			1위		2위		3위		4위		5위	
번호	명	관측개시	연도	값	연도	값	연도	값	연도	값	연도	값
251	고창군	2007.11.01.	2018	12.8	2019	13.2	2012	13.2	2011	13.2	2020	13.3
253	김해시	2008.02.13.	2017	14.6	2012	14.6	2020	14.8	2018	14.8	2014	14.8
266	광양시	2011.01.01.	2012	14.7	2018	14.8	2017	14.9	2014	14.9	2020	15.0

□ 연평균 최고기온 하위 5순위(오름차순)

(단위: °C)

지점			1위		2위		3위		4위		5위	
번호	명	관측개시	연도	값	연도	값	연도	값	연도	값	연도	값
165	목포	1904.04.08.	2012	17.1	2011	17.1	1980	17.3	2020	17.5	2010	17.6
172	고창	2010.12.01.	2012	18.1	2014	18.2	2013	18.3	2011	18.4	2020	18.6
251	고창군	2007.11.01.	2012	18.4	2011	18.5	2020	18.7	2018	18.7	2010	18.8
253	김해시	2008.02.13.	2012	19.5	2014	20.0	2011	20.1	2020	20.2	2017	20.2
266	광양시	2011.01.01.	2012	19.4	2014	19.6	2018	19.8	2020	20.0	2017	20.1

□ 연평균 최저기온 하위 5순위(오름차순)

(단위: °C)

지점			1위		2위		3위		4위		5위	
번호	명	관측개시	연도	값	연도	값	연도	값	연도	값	연도	값
155	창원	1985.07.01.	2018	10.1	1986	10.3	2005	10.4	1993	10.4	2020	10.5
253	김해시	2008.02.13.	2017	10.1	2018	10.5	2013	10.5	2020	10.6	2012	10.6
266	광양시	2011.01.01.	2017	10.6	2018	10.7	2012	10.8	2020	11.0	2014	11.0